

Claudia DIMIU

## MEMORIA TEATRULUI

## Teatrul Național din Iași

Orice (aproape orice) activitate: de gând, de talent, de îndemânare, de voință, de forță, de orice fel de pricepere – comercială, diplomatică etc. – a generat/provocat oglindirea/comentarea ei de către presă. Astfel că, mai în fiecare ziar, mai în fiecare revistă putem citi mai multe ori măcar un singur fel de cronică: literară, artistică, plastică, muzicală, cinematografică, dramatică (uneori și scenografică), medicală, judiciară, economică, pedagogică, școlară, politică, sportivă. Nu și arhitecturală. Publicațiile nu au dezvoltat și o cronică a artei construcției. Dacă ar fi dezvoltat-o, nici nu știm cum s-ar fi numit: arhitecturală, arhitectonică sau a arhitecturii. Și nu prea știm cam cum ar fi fost. N-ar fi semănat, desigur, cu acel *jurnal* de la Brașov despre zidirea Teatrului Național din București, descoperit și publicat de teatrologul M.N. Rusu (în *România literară* din 26 august 1976). În pofida simplității notației din acel jurnal, ce farmec are exprimarea înaintașului preocupat de efectuarea, punct cu punct, a lucrărilor de construire a locașului unei importante instituții și cât de prețioase sunt ele pentru datarea acelor lucrări: „Rămâne prin urmare suma zidării care în vara 1848 s-a lucrat pe deplin”. „Sumă a zidării din pivniță în măsură cubică, care s-a săvârșit în vara din 1849”. „Lucrul de dulgherie care s-a săvârșit de cătră contractărul Petre Dimitriu în zidăria ridicată deasupra Podului Mogoșoaiei și anume: odaia de din dos; adăpostire la scara de-a stânga; ipac de-a dreapta; ipac în rotunde; ipac Domnească”.

Cum, în general, ziarele nu fac loc ori nu cer de la colaboratori cronici despre arhitectură, nu prea putem ști cum au fost ridicate anumite importante edificii, nu putem vedea, cu ochii minții, *orașele în mișcare*. Din fericire, cercetătorii au recurs la date culese în arhivele statului ori la mărturii ale celor care au trăit evenimentele. Astfel că istoriile câte unui oraș (vai, nu toate orașele s-au bucurat de întocmirea unor monografii, așa cum numeroase sate s-au bucurat!) și mai ales *Istoria teatrului* de Ioan Massoff, coroborând informația de presă cu cea de arhivă, au lăsat informații multumitoare despre construirea câte unei clădiri de interes public. În speță, despre zidirea Teatrului Național din Iași. Când și când, în rubricile de informații se publică știri despre hotărârea de a se construi o clădire, despre unele faze ale muncii zidarilor, despre terminarea lucrărilor. O oarecare tentativă de cronică a construcției am întâlnit, totuși, într-un ziar moldovean pe vremea construirii Teatrului Național din Iași. Un arhitect, Julius Rainiche, precum și alte persoane semnând doar cu câte o inițială (P. D. N. sau cu numele mic, Dan) rezumă în câteva scurte articole, în ziarul *Evenimentul*, cam cum s-au petrecut lucrurile.

Inițial, ieșenii îl invitaseră pe arhitectul Ion Mincu să le creeze noul teatru. Dar proiectul său nu a interesat și au fost chemați arhitecții vienezi Fellner și Helmer, care construiseră până la acea dată 23 de teatre, în diferite orașe ale Europei, după cum informează Ioan Massoff, care citează câteva dintre ele: „Wiesbaden, Zürich, Viena (Volkstheater), Odesa, Berlin (Unten den Linden), Karlsbad, Salzburg, Budapesta” (*Teatrul românesc*, vol. VII, p.547). Cei doi au venit la Iași ca să supravegheze începerea lucrărilor cu care se angajase *Societatea de construcțiuni și lucrări publice* din București, al cărei director general era D. Grandt.

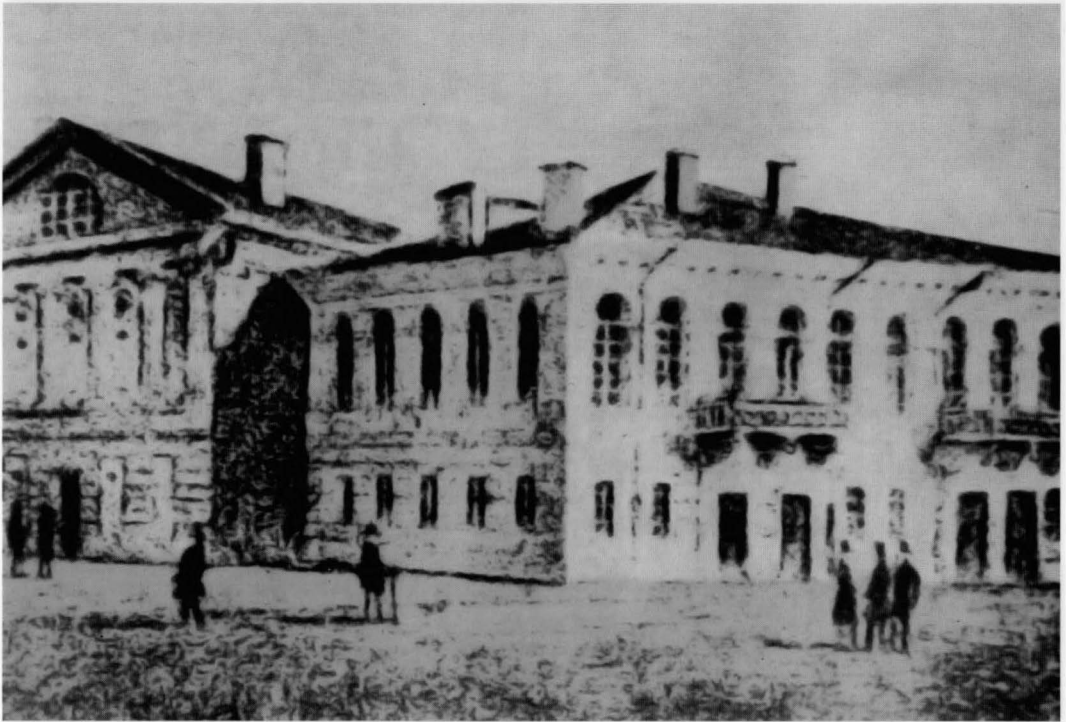
Înfrapat în 1816, prin efortul și inițiativa lui Gh. Asachi, teatrul moldovean a fost găzduit în saloanele diferitelor case boierești. Primul spectacol în limba română, cel cu piesa *Mirtil și Hloe*, s-a petrecut „în casele Hatmanului Costachi Ghica, de peste drum de mitropolie” (cf. Teodor T. Burada). Apoi, una dintre ele, și anume cea în care *Mirtil și*



Hloe s-a reprezentat pentru a doua oară, casa Krupenski, devenită Talpan, a fost adaptată activității scenice. Adică, în 1832, s-a transformat în „Teatru de varietăți”. De fapt, numele exact era *Théâtre des variétés*, pentru că acțiunea de a zidi un asemenea locaș aparținea unei trupe franceze, a fraților Fourau. Pe scena acestui teatru pătrund, cu destulă greutate, și diletanții moldoveni. Mai întâi, cu o serbare ocazională de plecarea lui Kiseleff, urmată de altele, date de elevii diverselor pensionate particulare, printre care și Matei Millo. Tot acolo s-au dat primele spectacole ale elevilor Conservatorului Filarmonic-dramatic înființat în 1836, precum și spectacolele Asociației diletanților, înființate de Costache Caragiale în 1839. Cea de-a doua clădire a teatrului moldovean s-a amenajat tot într-o casă particulară. De data aceasta era vorba de o casă a domnitorului Mihalache Sturza, aflată pe ulița Podul verde. După ce a suferit necesarele transformări, clădirea s-a numit *Teatrul cel Mare*, sau *Teatrul cel nou de la Copou*. Odată terminat noul așezământ, cel vechi, *Teatrul de varietăți*, căzut între timp în ruină, a fost demolat. Tocmai locul *Teatrului de varietăți* va fi ales, peste ani, pentru clădirea *Teatrului Național*.

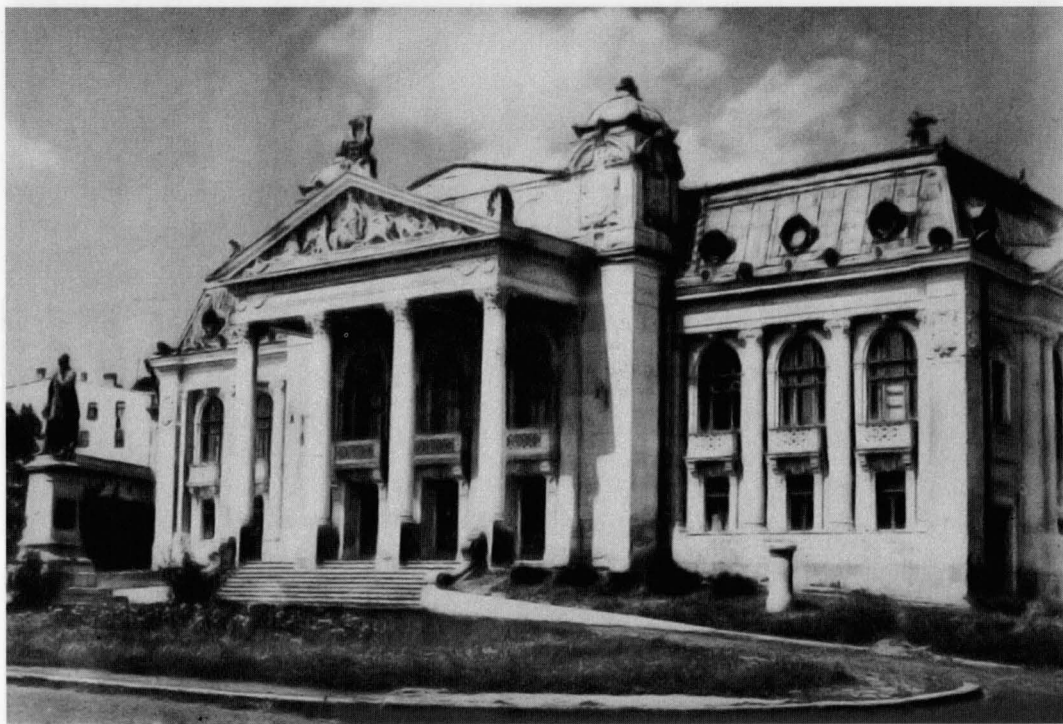
Societatea dramatică ieșeană, constituită în 19 august 1879, și-a desfășurat activitatea în Teatrul de la Copou până în 1888, când un foc l-a distrus. Atunci s-a închiriat Sala Pastia din Hotelul România, unde Societatea a jucat două stagioni, între 1888–1890; apoi s-a mutat la Circul Sidoli, unde a activat până în 1896, când s-a inaugurat Teatrul nou.

Început în primăvara anului 1894, teatrul a fost gata în doi ani și a costat cam 2.000.000 lei. Oamenii vremii considerau suma destul de mică. Pentru a ne da seama ce valoare aveau banii pe atunci, să ne amintim că în același an în care se terminau lucrările de construire a Teatrului Național din Iași, președintele *Clubului Regal* din București, C. Cornescu, iniția un marș pe distanța București–Pitești–București, dotat cu un premiu în bani. Evenimentul a avut o parte înduioșătoare: s-a întâmplat că un



participant, țăran, care câștigase prima parte a competiției, a abandonat-o în cea de-a doua, din cauza oboselii și s-a întors în satul lui. Impresionați, organizatorii au luat inițiativa unei subscripții pentru înjghebarea unui premiu special pentru el. Ca urmare, „Radu Marin, faimosul nr. 7 din București–Pitești–București, care a ridicat atâtea simpatii în publicul nostru, a sosit joi la București și s-a prezentat la Clubul Regal unde i s-a remis suma de 323. Bietul român care nu se angajase la întrecere decât cu gândul să câștige premiul cu care să-și cumpere boi «că mi s-a urât de atâtea sărăcie de când tot muncesc cu palmele», cum ne explica el pe drum, și care deznădăjduit, se întorsese la sapa de lemn, plângea de bucurie numărându-și averea – căci pentru el această modică sumă reprezintă un car și doi boi, adică traiul zilnic asigurat și mizeria alungată la vreme de bătrânețe.” (*Revista sportivă*, 19 mai 1896).

Pe cât se pare, aprobarea dată de Parlament pentru realizarea Teatrului Național s-a obținut mai ușor decât s-a stabilit încotro să fie orientată fațada viitoarei clădiri. Unul dintre directorii (târzii) ai Teatrului Național, Sandu Teleajen, spune că profesorul universitar Miltiade Tzoni, deputat de Iași, „a depus și susținut în Camera proiectul pentru zidirea unui nou local de teatru la Iași, în locul celui ars”. După ce s-au primit aprobările, atât ale Camerei, cât și ale Guvernului, era rândul comunei să ia unele hotărâri. „După o dezbateri deosebit de animată, care a durat două zile consecutive, în jurul unei probleme îndelung controversate, Consiliul comunal prezidat de Vasile Pogor a aprobat cu majoritate de voturi să se așeze fațada teatrului spre Mitropolie și nu spre «centru», adică spre strada Golea, peste drum de Sacre-Coeur (astăzi sediul Filarmonicii)” – Ioan Massoff, *loc.cit.*, p. 546. Timp destul de mult se pierduse și cu discuțiile despre aprobarea proiectului arhitectului român Ion Mincu. Dorindu-se realizarea unui teatru, s-a lansat un concurs de creație printre arhitecți. Concursul nu a dat niciun rezultat, deoarece nimeni nu a prezentat nicio schiță, niciun proiect. Atunci, ministrul Cultelor și al Instrucțiunii, Take Ionescu, l-a însărcinat cu realizarea teatrului



ieșean pe Ion Mincu. Inițial, proiectul său este aprobat, dar în nenumărate ședințe care au urmat prezentării proiectului, colaborarea lui Mincu este violent respinsă de un anumit politician. Ceea ce a dus la îndepărtarea arhitectului român de la edificarea scenei ieșene. Trebuie spus că, din păcate, la Iași exista un pic de stare de neprietenie față de unii creatori chiar și în rândul nepoliticienilor. Când teatrul a fost gata, unii gazetari au fost în stare să-și manifeste simpatia față de unul dintre cei doi arhitecți și, dimpotrivă, l-au negat pe celălalt. Voi reveni asupra acestui aspect.

„Noul local al Teatrului Național, clădit de arhitecții vienezi Fellner și Helmer, în stil baroc, cu 1000 de locuri și o scenă vastă” (*Istoria teatrului în România*, volumul al II-lea, 1849–1918, Editura Academiei Republicii Socialiste România, p.32), s-a realizat, cum spuneam, în doi ani. Timp record, dacă avem în vedere tehnica epocii și mai ales dacă ne gândim că în zilele noastre un pilon de pod nu se repară în același număr de zile... Inseamnă că atât relația celor doi arhitecți, cât și echipa desemnată de Societatea de construcțiuni publice și-au făcut datoria cum trebuie. Lucrările propriu-zise de construcție au durat, poate, chiar mai puțin de doi ani, deoarece în presă se pretindea, încă din februarie 1896, că „astăzi să poate fâli Iașul că are teatrul cel mai frumos din România” (Jul. Rainiche, *Construcțiunile comunale*, în *Evenimentul*, 14 februarie 1896). O lună mai târziu se anunța un soi de viziune a sălii de spectacol, și anume a picturii plafonului, pictură executată de maestrul Goltz. Un articol, semnat Dan, subliniază că „din toate clădirile ce le ridică comuna, teatrul e cea clădire care a atras mai puțină critică. Faptul se datorește unei întâmplări fericite pentru orașul Iași, nimerindu-se ca d-nii Fellner și Hellmer să se însărcineze cu executarea și supravegherea.” (Dan, *Noul teatru*, în *Evenimentul*, 13 martie 1896). Mai trec câteva luni și, în același ziar, citim că inaugurarea teatrului se anunțase pentru luna octombrie. Nu s-a întâmplat. Dar în





16 octombrie a avut loc o vizionare a clădirii. Autorul descrie clădirea privită din afară și dinăuntru. Din afară e intens luminată, încât contrastul cu restul orașului scufundat în întuneric e stânjenitor pentru ochi. Piața teatrului nu e încă nivelată (o altă notiță anunța că piața nu e *năvălită*...). Gropi și movile de pământ îngreunează accesul în clădire. Dar „sala e mai mult ca splendidă. Un moment rămâi uimit de atâta bogăție și splendoare, dar încetul cu încetul te deprinzi și îți place. Lojele te atrag în special, căci îs făcute cu atâta măiestrie și parcă te invită să te repauzezi în ele. Marele policandru împrăștie o lumină feerică, care se oglindește în mătăsurile roșii ce împodobesc sala și face ca figurile maestre ale plafonului să-ți pară că trăiesc. Totul e în cea mai perfectă armonie; oriunde te-ai pune vezi centrul scenei, iar faptul că nu mai sunt locuri de stat în picioare îți arată că în adevăr e un loc de petrecere. Foaierele sunt spațioase și uși numeroase duc în sală, așa că o encombrare e aproape cu neputință. Fiecare păticeică concordează cu alta pentru a forma un tot ce farmecă și te încântă.” Acestea privesc clădirea. Urmează descrierea demonstrației de tehnică: „Cortina se ridică. Scena reprezintă infernul. Tună și fulgeră. Vântul fluieră cu putere, ploaia cade în abundență; te cuprinde groaza. Toate furiile din iad parcă s-au dezlănțuit și vor să ne cuprindă pe toți.” (P., *O seară la teatru*, în *Evenimentul*, 18 octombrie 1896).

Discuțiile despre noua clădire se întesesc. Cineva opinează că teatrul cel nou nu e suficient de mare. Altcineva regretă că teatrul a fost plantat în oraș „cu fațada spre grajdurile Rosnovanu în loc ca teatrul să înfrumusețeze trei străzi dacă ar fi fost așezat în centrul pieței”. Altcineva e de părere că n-ar trebui să se numească Teatrul Național, ci Teatru Comunal. A-l numi Național înseamnă a duce teatrul moldovean la... faliment. Cică.

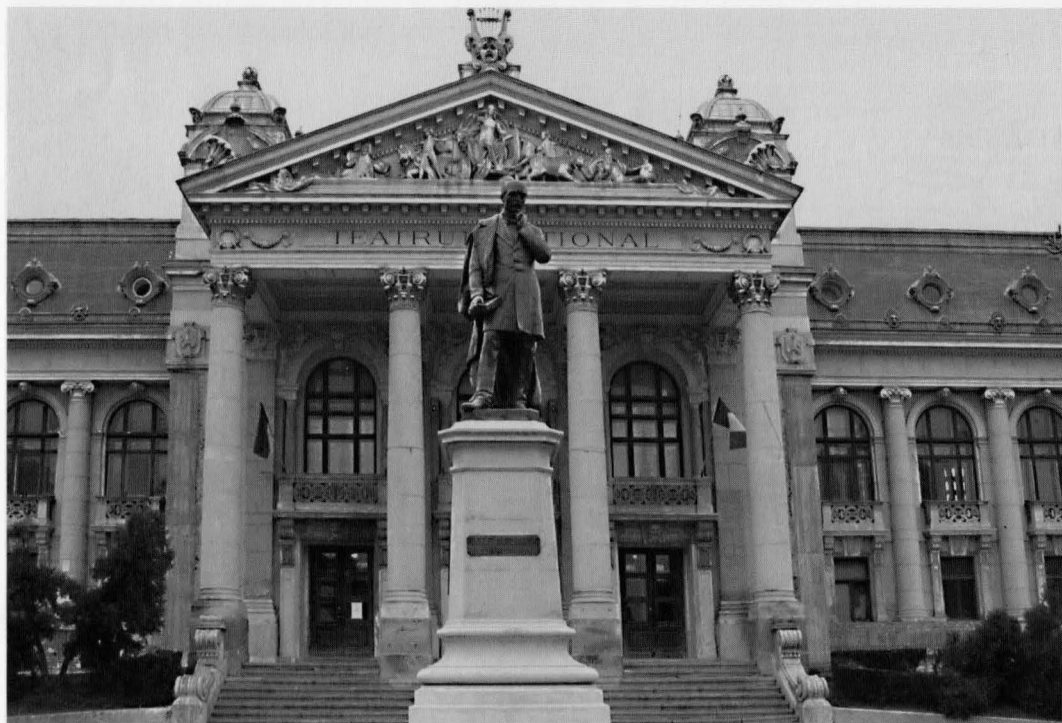
Atât istoricul orașului Iași, N.A. Bogdan, cât și istoricii de teatru, Teodor T. Burada și Ioan Massoff au înscris opera celor doi arhitecți vienezi în scrierile lor numai cu elogii. După N.A. Bogdan, Teatrul din Iași este o „măreață clădire”. El adaugă: „țara



întreagă nu are astăzi un edificiu mai apropiat și mai luxos pentru reprezentații teatrale decât este localul Teatrului Național din Iași" (N.A. Bogdan, *Orașul Iași – schițe istorice și administrative*, Iași, 1904, Tipografia națională, p. 176). După Burada, avem de-a face cu o clădire monumentală. „Un teatru înzestrat după toate cerințele moderne. Iluminat cu electricitate, lumină ruptă din soare”. La rândul său, Ioan Massoff consideră locașul ieșean „Cel mai frumos teatru din țară” (*loc. cit.*, p. 564).

Inaugurarea clădirii se tot amână. Cauza e că nu sunt gata lucrările de instalații. Repetițiile trebuiau să înceapă la 1 august în sala cea nouă, dar au început tot la Sidoli. Și au durat vreo patru luni, lucru nemaipomenit pe atunci. Un actor angajat la Iași a lăsat mărturie: „Se stabilise că stagiunea avea să înceapă la 1 septembrie, dar din cauza amânării neconținute, din lipsă de fonduri a lucrărilor de canalizare din jurul și din interiorul teatrului, pe care datoare era primăria să le execute, deschiderea se tot amâna și ea mereu, întâi din 15 în 15 zile, apoi din lună în lună, încât ne fu dat să inaugurăm noul teatru abia la 1 decembrie 1896. [...] Pe la începutul lui noiembrie, începurăm în fine să repetăm în teatrul nou. Sala de repetiție, mare și luminoasă, ne făcu o minunată impresie.” (Petre Sturdza, *Amintiri – 40 de ani de teatru*, Editura Meridiane, București, p. 126, 129).

Inaugurarea propriu-zisă a ținut trei zile, precum nunțile în basme. Și tot ca în basme au existat și contrarietăți, nu toți oficialii au luat parte la această sărbătoare artistică: „guvernul n-a fost reprezentat decât de prefectul județului”, după cum notează Massoff în istoria sa. În schimb, în presă găsim știrea: „Din tren se scoboară d-nul și d-na Sihleanu, secretarul general al Ministerului de Culte (și viitor Director general al Teatrelor și al Teatrului Național din București), d. Ștefan C. Ioan, inspector școlar, precum și d. Delavrancea.” Pentru că toate scrierile despre noul teatru insistă mai ales pe zilele inaugurale și pe programul lor, vom cita referirea unui actor care a trăit atât zilele de așteptare a dării în folosință a noului teatru, cât și clipele

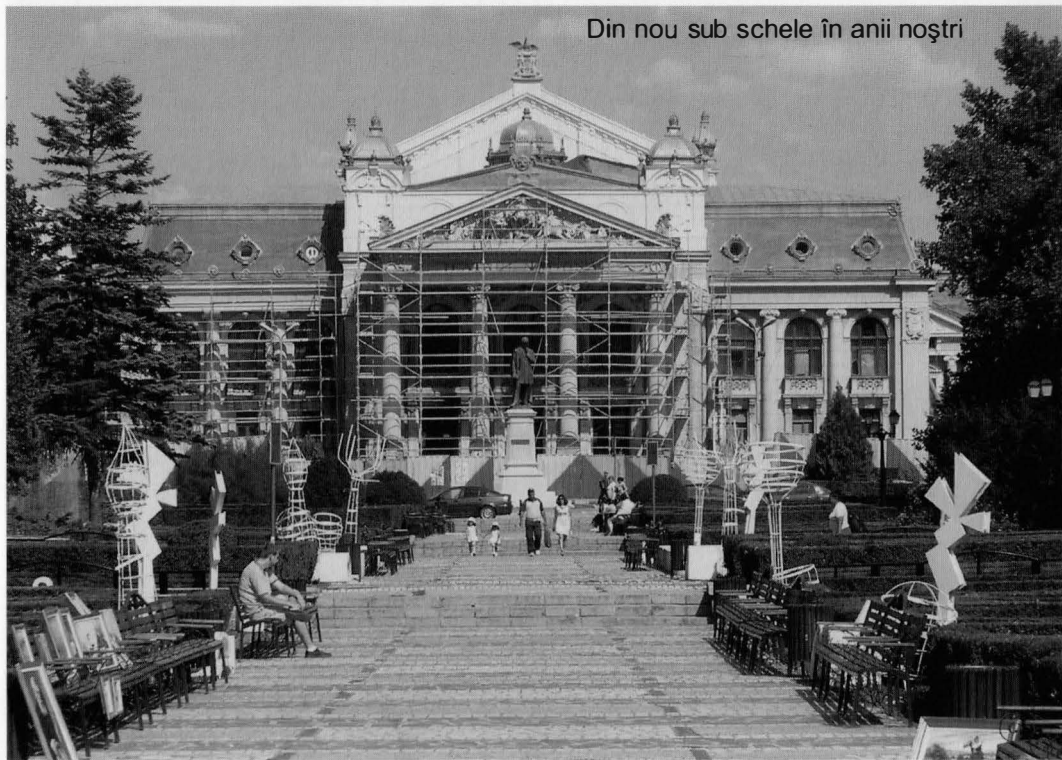


începerii activității acolo, Petre Sturdza. „Cu mare fast și deosebită pompă s-a inaugurat noul Teatru Național din Iași în ziua de 1 decembrie 1896. Înainte de amiază, în frumosul vestibul al noii clădiri, antreprenorul lucrării, arhitectul Fr. Fellner prezintă primarului Niculae Gane, înconjurat de întregul consiliu comunal, cheia simbolică a teatrului pe o pernă de catifea roșie cu ciucuri de aur. Asistau la ceremonie mai toate notabilitățile orașului, întreg personalul artistic și tehnic în frunte cu Comitetul teatral și președintele său, profesorul Andrei Vizanti. Discursuri, discursuri și iar discursuri. Seara, spectacol de gală cu invitații împărțite de primărie... Program variat, compus dintr-o piesă de ocazie, acte răzlețe, versuri, muzică. Totul era curat, nou, scilicitor, de la fotoliul de orchestră până la ultimul scaun numerotat al galeriei.

Cortina s-a ridicat pe o piesă ușoară, de ocazie, într-un act, scrisă de Neculai Volenti și jucată de Aglae Pruteanu și de mine. Se chema *Deschiderea teatrului*. Rolul meu, Ștefan Strajă, începea piesa, așa că am rostit primul cuvânt pe scena noului Teatru Național. După alte două reprezentații gratuite, consecutive, corespunzătoare celor trei zile festive, avu loc deschiderea efectivă a stagiunii. Prima piesă în care am debutat ca nou societară a fost *Lumea în care ți se urăște*. Decorurile absolut noi – mai cu seamă sera din actul al III-lea – mobilele, covoarele, lumina electrică bine distribuită prin rampă, sufite și reflectoare, era ceva absolut nou pentru publicul ieșean.” (Petre Sturdza, *loc. cit.*, p. 131-132).

Dacă revenim la descrierile din ziare aflăm că în ziua inaugurării, „de cu dimineată d-nii Fellner și Coschutz, Grandt și Antonescu, principalii autori ai mândrei clădiri, erau la locurile lor.” (D., *Inaugurarea teatrului. Serbarea*, în *Evenimentul*, 3 decembrie 1896). Observăm că printre cei prezenți nu se află și arhitectul Helmer. Acesta să fi fost motivul pentru care câte o notiță sugera că realizarea teatrului e opera exclusivă a lui Fellner? Se știe doar că *les absents ont tort...* Nu este obligatoriu să credem că Fellner a lucrat singur, pentru că în același articol citim că primul care a luat cuvântul a fost

Din nou sub schele în anii noștri



Fellner. Între altele, el a spus: „Colegului meu Helmer și mie ca arhitecți ne-a fost dată problema ca să dăm o formă arhitectonică nobilei dumneavoastră idei, noi am pășit cu dragoste și bucurie spre această muncă onorătoare”. De altfel, toate istoriile îi citează pe ambii ca fiind creatorii teatrului ieșean.

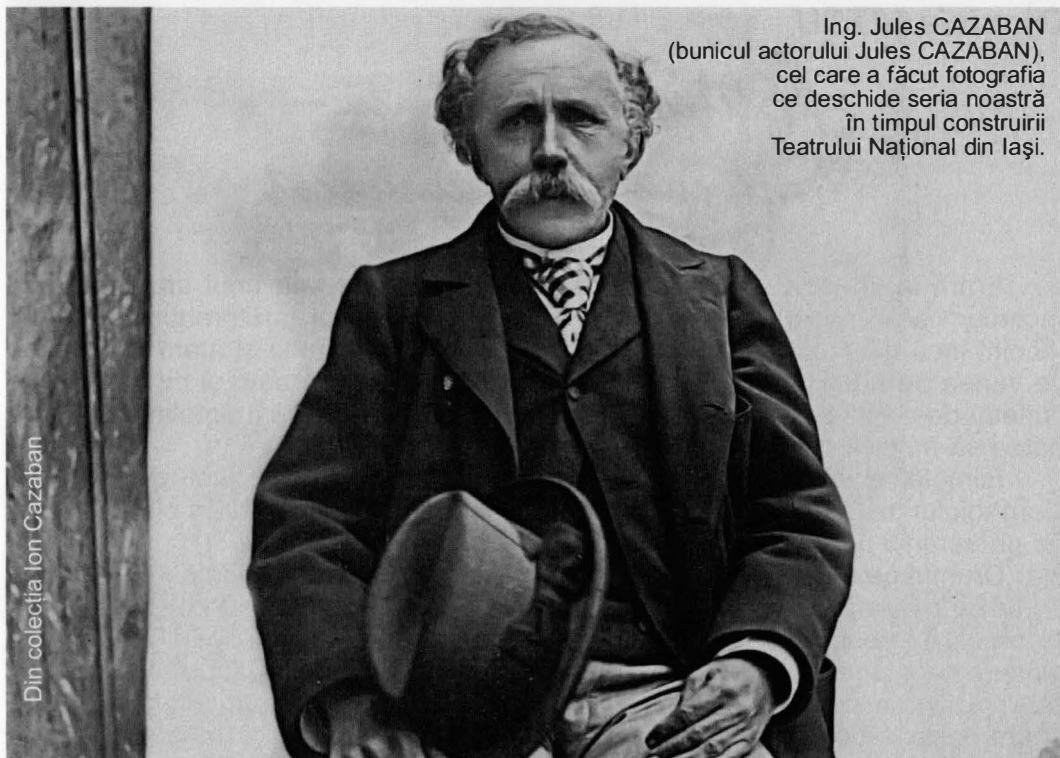
În 1916, când orașul era supraaglomerat, asupra teatrului a planat pericolul de a-i fi dată altă întrebuințare: se hotărâse instalarea unui spital în teatru (se și trecuse la scoaterea scaunelor din sala de spectacol), ceea ce ar fi dus la deteriorarea clădirii. Directorul general al teatrelor, Al. Mavrodi, a reușit să salveze teatrul de această sarcină. Peste numai câteva luni, în 1917 însă, unele spații ale teatrului au fost folosite ca birouri, iar în sala de spectacole se țineau ședințele corpurilor legiuitoare. Spectacole nu se mai puteau programa decât în zilele lăsate libere de către Parlament. Oamenii de teatru au avut măcar satisfacția că spectacolele erau frecventate de un numeros public, iar din încasări au putut fi ajutați sărmanii.

În vara anului 1919, sub directoratul lui Mihai Codreanu, teatrul a fost reparat, deoarece se degradase mai ales în aripa în care funcționaseră, în timpul războiului, birourile Primăriei. Peste șase ani, directorul C.B. Pennescu s-a străduit și a adus unele îmbunătățiri scenei, precum și acoperișului teatrului, astfel încât „în sală nu mai ploua”.

„În vara anului 1929 s-au adus însemnate modificări scenei, chiar sălii teatrului ieșean – schimbări care marcau o nouă etapă în dezvoltarea instituției. Bătrâna și glorioasă scenă, care trecuse prin multe, urma să fie întinerită, înzestrată cu tehnică modernă. Inițiatorii acestei revoluții (bineînțeles rău privită de către unii) au fost regizorul Aurel Ion Maican, scenograful Theodor Kiriacoff, oblăduiți de directorul teatrului profesorul Iorgu Iordan.” (Ioan Massoff, *Teatrul românesc*, vol. VI, p. 328). S-a desființat rampa și



Ing. Jules CAZABAN  
(bunicul actorului Jules CAZABAN),  
cel care a făcut fotografia  
ce deschide seria noastră  
în timpul construirii  
Teatrului Național din Iași.



Din colecția Ion Cazaban

rivaltele, s-a utilat scena cu două reflectoare laterale, s-a instalat un proscenium în trepte spre a prelungi scena spre public etc. Din păcate, în acest timp, era nevoie de reparații serioase ale clădirii. Nu s-a putut face, pe moment, nimic. În anul următor, Iorgu Iordan este înlocuit la direcția Naționalului ieșean cu Ionel Teodoreanu. Problema reparațiilor necesare nu se rezolvase, deși Directorul general al teatrelor promisese sprijin. Singura măsură care s-a putut lua a fost transformarea teatrului în cinematograful sonor „în speranța unor beneficii cu care s-ar fi putut face măcar o parte din reparațiile de care clădirea avea atâta nevoie.” (Massoff, VI, p. 402). Nici în stagiunea următoare nu se obțin fonduri. Atunci „actorii, spre cinstea lor, și-au autoimpus o curbă de sacrificiu, în vederea alcătuirii unui fond destinat reparațiilor celor mai urgente. Și astfel a fost cu puțință să se aducă îmbunătățiri fațadei întinsă pe trei străzi.” (Massoff, VII, p. 106). Teatrul se află în reparații în 1937; citim tot în istoria lui Massoff.

În ziua de 22 octombrie 1940 a fost cutremur la Iași; ca urmare teatrul a avut de suferit: s-au crăpat zidurile de la galerie și de la balcoane. În vara anului 1941 „bombardamentul din 26 iunie a lovit clădirea Teatrului Național”. Abia peste șase ani, s-au efectuat reparațiile cerute de mult timp. În toamna lui 1947, „clădirea frumosului edificiu al Teatrului Național era împrejmuțată de schele în vederea reparațiilor urgente” (Massoff, VIII, p. 490).

Toate aceste date dovedesc, pe de o parte, cât de supusă a fost clădirea uzurii, iar, pe de altă parte, câtă grijă i s-a acordat. Grijă pe deplin meritată, dată fiind importanța ei ca instituție, ca edificiu monumental, ca gazdă a unor glorioase realizări artistice. Căci mari actori, mari regizori, mari scriitori au onorat scena ieșeană, aducându-i ei, dar și lor, nu puțină glorie artistică.