

NEO-ENEOLITICUL TIMPURIU REFLECTAT ÎN PUBLICAȚIILE APĂRUTE DE-A LUNGUL TIMPULUI ÎN REVISTA „ARHIVELE OLTENIEI”

Iulia RĂBÎNCĂ*, Sabin POPOVICI**

Rezumat: Revista „Arhivele Olteniei” a găzduit încă de la înființare, pe lângă un număr mare de contribuții care mărturisesc o puternică viață culturală și numeroase articole de arheologie preistorică din zona Olteniei. Amintim faptul că C.S. Nicolăescu-Plopșor, membru corespondent al Academiei Române, personalitate plurivalentă – istoric, etnograf, folclorist, antropolog, geograf, a fost și un pasionat arheolog, cu contribuții importante în revista amintită. Astfel, pentru perioada neoliticului timpuriu reprezentată de cultura Starčevo-Criș, semnificative sunt contribuțiile aduse de către Dumitru Berciu, încă din 1939, urmate de acelea ale lui Marin Nica pentru cultura Cârcea-Grădinile. Foarte importante sunt și valorificările ulterioare ale unor materiale neolitice, inedite sau mai puțin cunoscute, descoperite în arealul menționat.

Cuvinte cheie: Oltenia, neolitic timpuriu, Cârcea, Grădinile, Starčevo-Criș

Introducere

Intervenția propusă de noi pornește de la premisa că activitatea istoriografică, apărută ca rod al unei intense cercetări științifice în Oltenia, dar și în țară și în străinătate, nu poate fi trecută cu vederea în an centenar. Preocupările istoriografice, cuprinzând o tematică complexă, în special din cadrul științelor umaniste, dar și din alte domenii, s-au concretizat în paginile revistei *Arhivele Olteniei*, înființată în 1922 de Charles Laugier și C.D. Fortunescu.

Vreme de 24 de ani (1922–1946), revista a apărut anual, pentru ca între anii 1946 și 1981 publicarea ei să fie întreruptă. Activitatea publicistică a fost reluată în 1981.

În cursul secolului XX, cercetarea arheologică privind preistoria Olteniei a cunoscut o amploare deosebită (**Harta 1**). Prima serie istoriografică se circumscrie cu precădere cercetărilor arheologice din zona menționată, aprofundând perioadele preistorică și antică¹. Nu au fost ocolite nici rezultatele unor săpături arheologice desfășurate pe teritoriul României² și în străinătate³.

Extrem de valoroase s-au dovedit a fi lucrările publicate de C.S. Nicolăescu-Plopșor⁴ și Dumitru Berciu⁵, care acoperă perioada preistorică din prima jumătate a secolului al XX-lea.

* Muzeul Județean „Teohari Antonescu” Giurgiu; arheoarheo@gmail.com.

** Muzeul Romanatiului Caracal; sabinpopovici@yahoo.com.

¹ Simu 1927, p. 194–198; Florescu 1930, p. 373–400; D. Tudor, 1930, p. 211–237, *Idem* 1937, p. 77–91.

² Roska 1923, p. 466–500.

³ Nicolăescu-Plopșor 1930, p. 73–74.

⁴ Nicolăescu-Plopșor 1922, p. 79–81; Nicolăescu-Plopșor 1925, p. 164–168; Nicolăescu-Plopșor 1929, p. 351–353; Nicolăescu-Plopșor 1931, p. 400–410.

⁵ Berciu 1933, p. 74–82; Berciu 1937b, p. 305–314.

Activitatea publicistică a lui C.S. Nicolăescu-Plopșor oferă informații generale și speciale despre preistoria Olteniei. În paginile revistei regăsim studii speciale detaliate privind arme⁶ și ceramică⁷ neolitică. Prin articolul publicat în 1925, C.S. Nicolăescu-Plopșor își propunea o periodizare a istoriei Olteniei în „șase vârste”, începând cu epoca paleolitică și încheind cu perioada migrațiilor⁸.

Prestigiul de care s-a bucurat C.S. Nicolăescu-Plopșor la nivel internațional a făcut ca acesta să colaboreze cu cercetători din Europa. Dintre colaboratorii săi a făcut parte Henri É.P. Breuil, binecunoscut arheolog și antropolog, care a publicat o serie de lucrări privind arta rupestră. Dintr-o scrisoare adresată lui C.S. Nicolăescu-Plopșor reiese faptul că Henri É.P. Breuil ajungea la concluzia că arta rupestră din Oltenia poate fi comparată cu arta eneolitică. Pe baza acestor considerații, C.S. Nicolăescu-Plopșor a atribuit perioadei neolitice desene descoperite într-o peșteră din județul Gorj⁹.

Tot în sfera perioadei neolitice se înscrie și articolul consacrat armelor din piatră, publicat în anul 1926 de medicul Charles Laugier la *Arhivele Olteniei*. Este vorba despre un depozit de securi de piatră descoperite la Bratovoiești, județul Dolj, care a fost atribuit culturii Vădastra, faza I¹⁰.

În 1932, proaspăt absolvent al Facultății de Litere și Filozofie, specializarea Istorie-Geografie și Filozofie, Dumitru Berciu a efectuat evaluări de teren la nord de Dunăre, urmate de săpături arheologice pe raza județului Olt la Vădastra¹¹, Celei, Corabia, Orlea, Frăsinetul de Pădure, Hotărani, Reșca, precum și în extravilanul localităților Bratovoiești și Șimnic, situate în județul Dolj¹².

În calitate de doctorand, Dumitru Berciu a publicat în 1937 lucrarea *Bibliografia Olteniei Preistorice*¹³. Un an mai târziu, a dobândit titlul de doctor cu teza *Arheologia Preistorică a Olteniei*, publicată în 1939¹⁴. Prin această lucrare, Dumitru Berciu își propunea să valorifice rezultatele tuturor cercetărilor arheologice efectuate până atunci, sistematizând și ordonând cronologic descoperirile arheologice din Oltenia care aparțin perioadei neolitice și eneolitice. Prin urmare, teza cuprinde în special analiza și interpretarea materialelor arheologice atribuite culturilor Vinča, Vădastra și Sălcuța.

Neoliticul timpuriu reflectat în revista *Arhivele Olteniei*

În ceea ce privește culturile neoliticului timpuriu, acestea nu erau cunoscute în acea perioadă, așa cum am menționat, cercetătorul Dumitru Berciu amintind doar civilizațiile Vinča, Vădastra (**pl. 1**) și Sălcuța (**pl. 2**). Descoperirile rezultate în urma săpăturilor arheologice efectuate de C.S. Nicolăescu-Plopșor pe raza localității Cleanov, județul Dolj au fost atribuite mezoliticului și publicate în anul 1931. Opt ani mai târziu, în lucrarea lui Dumitru Berciu intitulată *Arheologia preistorică a Olteniei* se precizează că descoperirile de la Cleanov aparțin culturii Dudești¹⁵.

În cursul secolului XX, cercetarea științifică din România a cunoscut o permanentă evoluție, care a permis transformarea revistei *Arhivele Olteniei* dintr-o publicație cu caracter trimestrial, într-una anuală începând cu primul număr din seria nouă apărut în 1981.

În ceea ce privește neo-eneoliticul, cercetarea arheologică din Oltenia s-a dezvoltat permanent de-a lungul secolului XX prin completarea schemei cultural-cronologice cu noi culturi

⁶ Nicolăescu-Plopșor 1923, p. 378.

⁷ Nicolăescu-Plopșor 1924, p. 247.

⁸ Nicolăescu-Plopșor 1925, p. 164–168.

⁹ Breuil 1924, p. 551–552; Breuil 1926, p. 132–133.

¹⁰ Laugier 1926, p. 427–429.

¹¹ Berciu 1939, p. 45.

¹² Berciu 1939, p. 18–34.

¹³ Berciu 1937a, p. 314–322.

¹⁴ Berciu 1939, p. 3–241.

¹⁵ Berciu 1939, p. 8.

necunoscute până atunci și aducându-se clarificări celor deja cunoscute. Rezultatele acestor cercetări au fost găzduite în revista *Arhivele Olteniei*. Aceasta a fost o publicație care, într-o etapă inițială, a avut un tiraj de șase numere pe lună, iar ulterior de trei numere și aici vorbim de seria veche pentru ca seria nouă, apărută din 1981, să aibă un tiraj anual. Cercetările arheologice au continuat și în perioada în care revista nu s-a publicat. Dintre culturile noi, necunoscute până atunci putem să amintim pe acelea ale neoliticului timpuriu, mai precis cultura numită de descoperitorul acesteia Marin Nica, după așezarea din apropierea orașului Craiova, Cârcea, cu aspectul său Cârcea-Grădinile¹⁶. O parte din aceste cercetări, rod al muncii, în principal al arheologului Marin Nica, au fost valorificate încă din primele numere ale seriei noi a *Arhivelor Olteniei*. Astfel, Marin Nica publica în primul număr din seria nouă, apărut în 1981, rezultatele cercetărilor arheologice din așezarea neoliticului timpuriu de la Grădinile, județul Olt¹⁷. Foarte important este că primele patru numere ale revistei *Arhivele Olteniei* găzduiesc studii despre neoliticul timpuriu al Olteniei. Astfel, așezarea de la Grădinile a fost descoperită în anii 1976–1977 de către cercetătorul Marin Nica cu ocazia unor periegeze efectuate în zonă. În cadrul săpăturilor arheologice de salvare desfășurate în perioada 1977–1979 au fost descoperite mai multe complexe de locuire dintre care amintim șase locuințe și șase gropi (pl. 3). Acestea pot fi încadrate din punct de vedere stratigrafic neoliticului timpuriu, mai precis culturilor Cârcea și Starčevo-Criș. Pe lângă acestea au fost descoperite și unele complexe medievale timpurii¹⁸.

Cercetările din situl de la Grădinile, județul Olt, au avut ca rezultat pe lângă descoperirea unei cantități mari de ceramică și unelte de piatră în contexte relativ clare a unor obiecte de lemn, chiar a unor vase din lemn. Au fost descoperite în anul 1981 un vas fragmentar, de lemn, unul întreg (pl. 4) și o brățară¹⁹.

Dacă primele două numere ale revistei *Arhivele Olteniei* tratează aspecte privind neoliticul timpuriu din așezarea de la Grădinile din județul Olt, în următorul număr (cel din 1984) abordează problematica evoluției culturale din așezarea de la Cârcea Viaduct situată în județul Dolj, unde au fost descoperite peste 200 de complexe arheologice, care demonstrează o evoluție bazată pe date stratigrafice clare, de la neoliticul timpuriu, reprezentat de cultura Cârcea (pl. 5) la cel dezvoltat, reprezentat de aspectul cultural Vința-Dudești. Aici a fost observat un bordei Dudești, care suprapunea fără cezură o locuință aparținând culturii Cârcea²⁰.

În colaborare cu cercetătoarea Elisabeth Dinan, Marin Nica va face o serie de sondaje în așezările neoliticului timpuriu de la Cârcea și Vlădila. Cu acest prilej au fost descoperite și ulterior analizate un lot de 217 piese litice. Rezultatele acestor investigații au fost publicate în numărul 10 al seriei noi a *Arhivelor Olteniei*²¹.

Următoarele două numere din revista *Arhivele Olteniei* și aici ne referim la cele din 1997 și 1998 au găzduit studiile arheologului Marin Nica, realizate în colaborare cu cercetătorul Corneliu Beldiman. În paginile volumului 12 din 1997, cei doi autori publică un studiu privind diferitele tipuri de unelte agricole descoperite în mai multe stațiuni ale neoliticului timpuriu din Oltenia cum ar fi: Râureni din județul Vâlcea și Cârcea din județul Dolj. Au fost făcute analogii pe spații largi, pornind din Orientul Apropiat și până în Grecia²².

Dacă în numărul 10 al revistei, Marin Nica abordează problematica pieselor litice, în numărul 13 din 1998 se concentrează, într-un articol scris tot în colaborare cu cercetătorul Corneliu Beldiman, asupra pieselor de tipul IMDA, adică din os. Studiul se concentrează asupra analizei

¹⁶ Nica 1976, p. 435–463.

¹⁷ Nica 1981, p. 27–39.

¹⁸ Nica 1981, p. 27–39.

¹⁹ Nica 1983, p. 39–48.

²⁰ Nica 1984, p. 37–45, fig. 1.

²¹ Dinan, Nica 1995, p. 3–12.

²² Nica, Beldiman 1997, p. 5–12.

unei piese din categoria amintită, descoperită în cadrul unor cercetări sistematice derulate în anul 1971 în așezarea neoliticului timpuriu de la Cârcea *Hanuri*. Se pare că ea a aparținut nivelului cel mai timpuriu al așezării²³.

Rezultatele cercetărilor dintr-o altă așezare a neoliticului timpuriu, cea de la Locusteni din județul Dolj, întreprinse tot de Marin Nica, au fost valorificate în numărul 14 al revistei *Arhivele Olteniei*, apărută în anul 1999. Astfel, în perioada 1968–1978, cercetătorul amintit efectuează o serie de săpături sistematice în așezarea de la Locusteni, prilej cu care au fost descoperite mai multe complexe de locuire dintre care amintim două gropi cu ceramică și o locuință semi-îngropată. A fost stabilită o stratigrafie a așezării: Starčevo-Criș, epoca bronzului, epoca fierului, necropolă daco-romană²⁴.

Nu în ultimul rând, două contribuții relativ recente privind neoliticul timpuriu din Oltenia au fost aduse de către Marin Nica în colaborare cu Livian Rădoescu. Astfel, cei doi autori abordează în numărul 16 din anul 2002 problematica așezărilor și locuințelor descoperite pe teritoriul Olteniei, în principal acelea descoperite în așezări ale neoliticului timpuriu. Au fost analizate modul în care s-au format primele sate neolitice în zona menționată, tipologia locuințelor și evoluția acestora de-a lungul perioadei amintite²⁵. Spre deosebire de numărul precedent, în numărul 17 al seriei noi, Marin Nica și Livian Rădoescu au analizat grupul cultural Cârcea-Grădinile din perspectiva legăturilor sale culturale și cronologice. Astfel, s-au făcut unele observații în legătură cu tradițiile epipaleolitice ale acestuia, ale diverselor legături cultural-cronologice cu civilizația Karanovo, cultura Starčevo-Criș, zona tessalo-macedoneană, cultura Dimini, cultura Dudești, spațiul anatolian și Orientul Apropiat²⁶.

Nu mai puțin importante sunt și valorificările unor investigații mai vechi sau chiar alcătuirea unor sinteze pe diferite problematici. Una dintre acestea aparține lui Eugen Comșa și cuprinde o analiză asupra unui număr de 27 de locuințe neolitice descoperite în Oltenia. Dintre acestea sunt amintite locuințele de la Grădinile *La Islaz*, Cârcea *Hanuri*, Verbița etc. În general, acestea sunt locuințe adâncite și pot fi încadrate nivelului Starčevo-Criș din așezările menționate. Din cauza unor condiții obiective, datele despre locuințele neoliticului timpuriu sunt foarte sumare²⁷.

În concluzie, se poate afirma că revista *Arhiva Olteniei* a avut un caracter enciclopedic și că a păstrat formatul academic de-a lungul întregii sale evoluții, găzduind în paginile sale cercetările întreprinse în așezările neoliticului din zona noastră, a Olteniei.

Abrevieri bibliografice

Berciu 1933	Dumitru Berciu, <i>Cercetări și descoperiri nouă în Mehedinți</i> , în <i>AO. S.V.</i> , 12, 1933, p. 74–82.
Berciu 1937a	Dumitru Berciu, <i>Bibliografia Olteniei Preistorice</i> , în <i>AO. SV</i> , 16, 1937, p. 314–322.
Berciu 1937b	Dumitru Berciu, <i>Depozitul de cupru de la Ostrovul Corbului</i> , în <i>AO. SV</i> , 16, 1937, p. 305–314.
Berciu 1939	Dumitru Berciu, <i>Arheologia preistorică a Olteniei</i> , în <i>AO. SV</i> , 18, 1939, p. 3–241, extras, Editura Ramuri, Craiova.
Comșa 1985	Eugen Comșa, <i>Tipurile de locuințe din epoca neolitică de pe teritoriul Olteniei</i> , în <i>AO. SN</i> , 4, 1985, p. 24–26.
Dinan, Nica 1995	Elizabeth H. Dinan, Marin Nica, <i>Tehnologia litică în așezările neoliticului timpuriu din Oltenia</i> , în <i>AO. S.N.</i> , 10, 1995, p. 3–12.

²³ Nica, Beldiman 1998, p. 3–5.

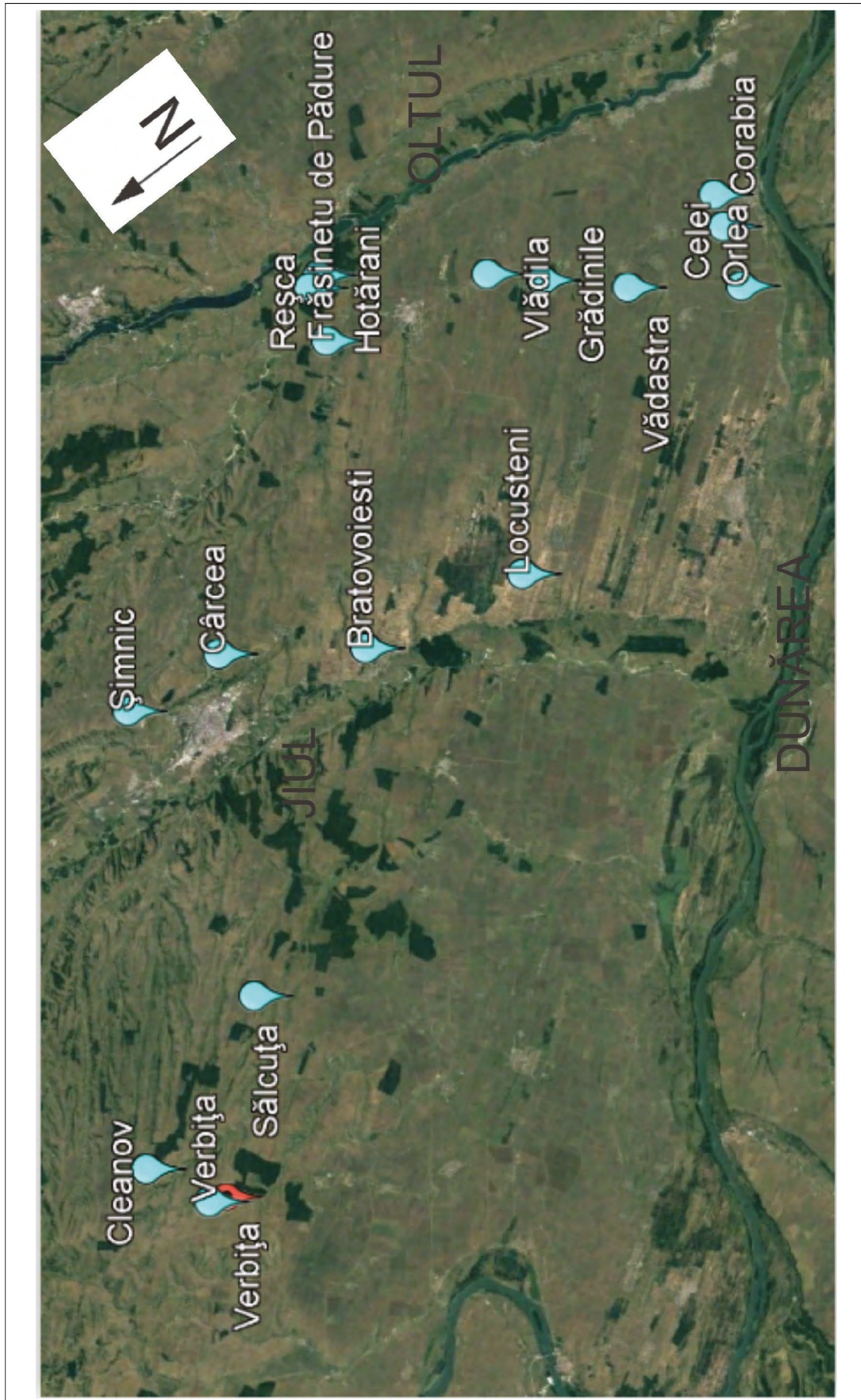
²⁴ Nica 1999, p. 3–18.

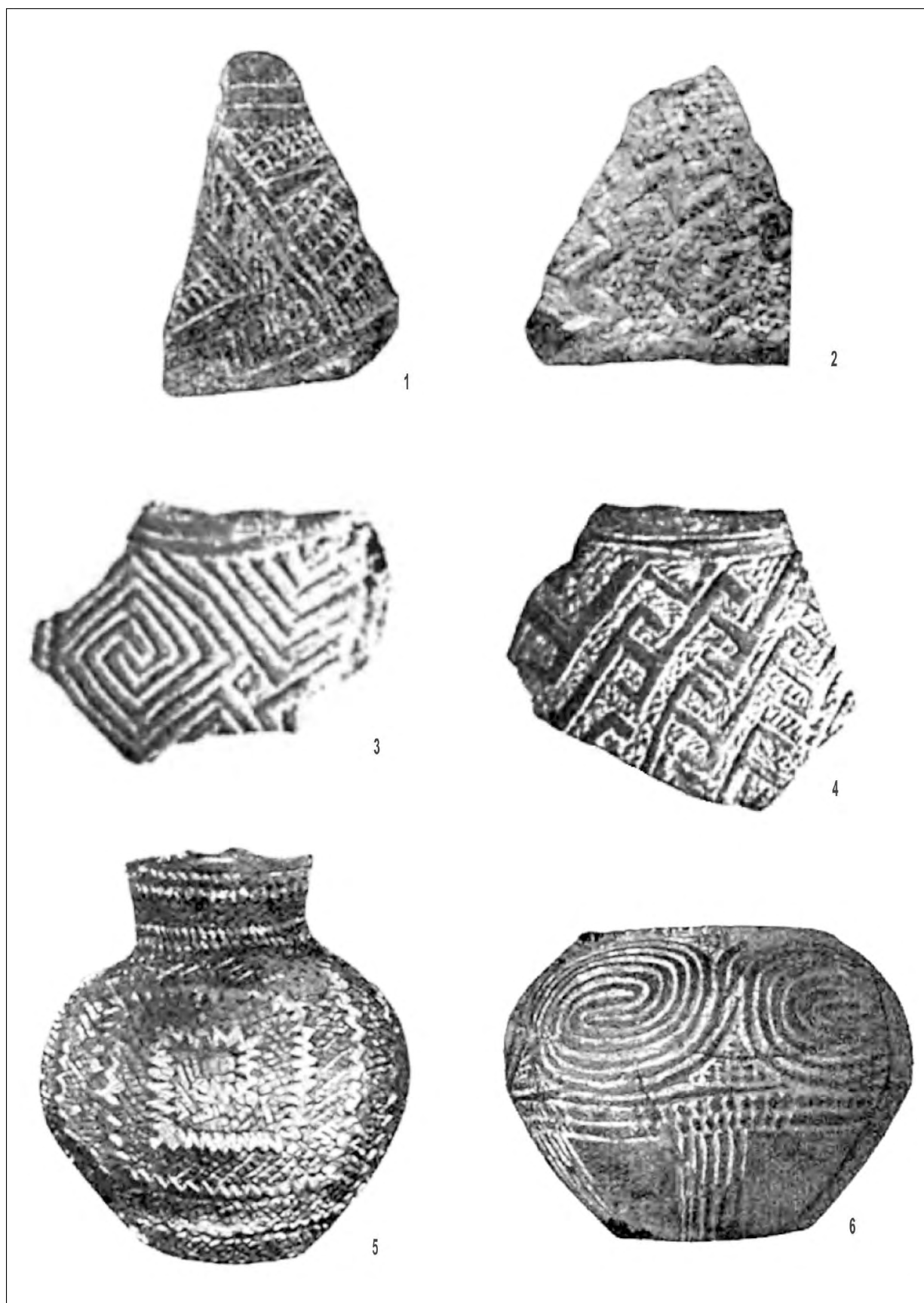
²⁵ Nica, Rădoescu 2002, p. 7–26.

²⁶ Nica, Rădoescu 2003, p. 7–24.

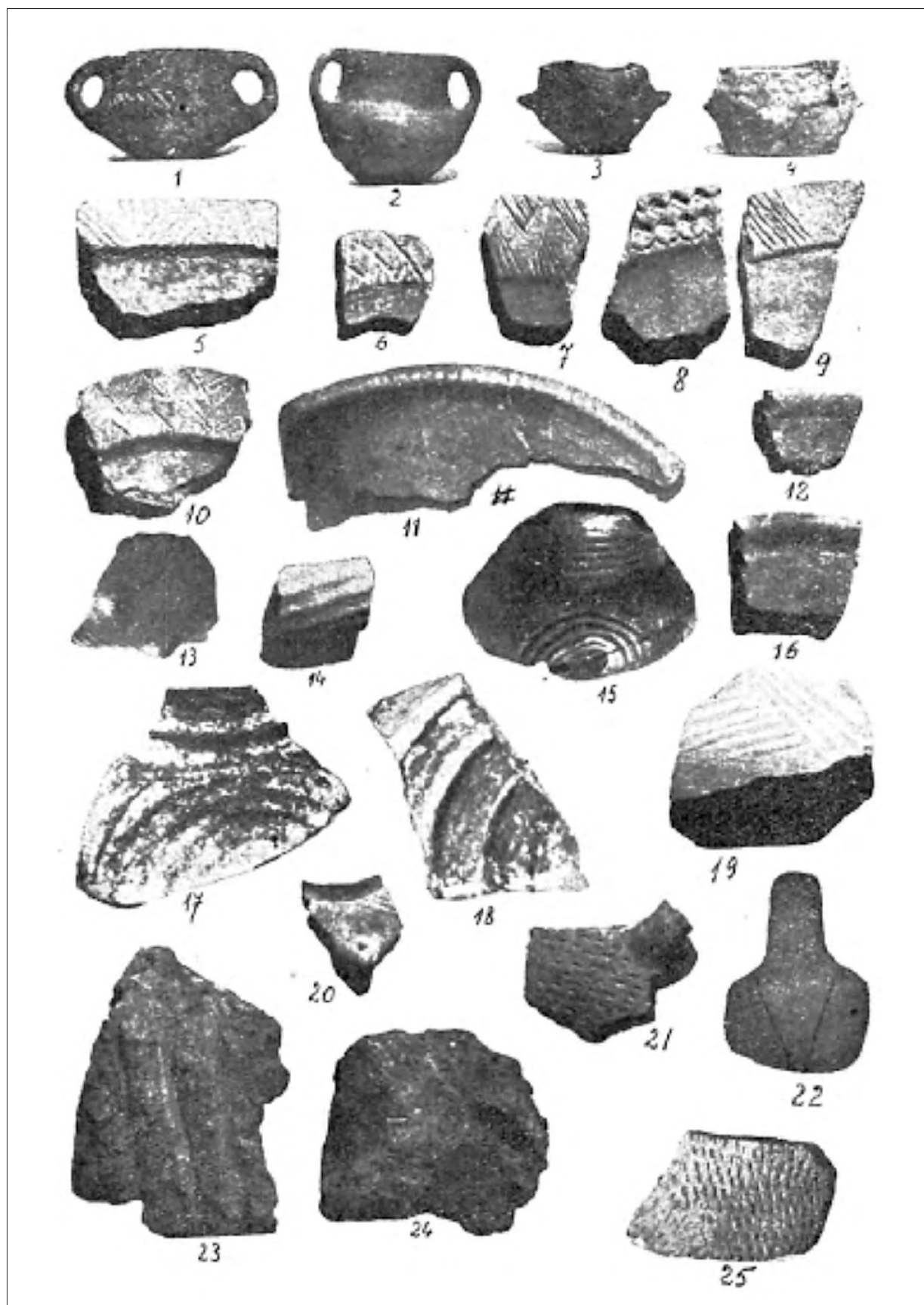
²⁷ Comșa 1985, p. 24–26.

- Florescu 1930 Grigore Florescu, *Castrul roman de la Răcari. Săpăturile arheologice din 1928 și 1930*, în AO. S.V., 9, 1930, p. 373–400.
- Laugier 1926 Charles Laugier, *O comoară neolitică de la Bratovoiești, județul Dolj*, în AO. S.V., 5, 1926, p. 427–429.
- Roska 1923 Marton Roska, *Despre importanța cercetărilor preistorice în Banat*, în AO. S.V., 2, 1923, p. 466–500.
- Nica 1976 Marin Nica, *Cârcea, cea mai veche așezare neolitică de la sud de Carpați*, în SCIVA, 27, 4, 1976, p. 435–463.
- Nica 1981 Marin Nica, *Grădinile, o nouă așezare a neoliticului timpuriu în sud-estul Olteniei*, în AO. S.N., 1, 1981, p. 27–39.
- Nica 1983 Marin Nica, *Obiecte de lemn descoperite în așezarea neoliticului timpuriu de la Grădinile, județul Olt*, în AO. S.N., 2, 1983, p. 39–48.
- Nica 1984 Marin Nica, *Noi descoperiri arheologice de la Cârcea (jud. Dolj)*, în AO. S.N., 3, 1984, p. 37–45.
- Nica 2003 Marin Nica, *Grupul cultural Cârcea-Grădinile: legăturile culturale și cronologice*, în AO, S.N., 17, 2003, p. 7–24.
- Nica, Beldiman 1997 Marin Nica, Corneliu Beldiman, *Asupra începuturilor agriculturii pe teritoriul României: seceri din corn de cerb descoperite în Oltenia*, în AO. S.N., 12, 1997, p. 5–12.
- Nica, Beldiman 1998 Marin Nica, Corneliu Beldiman, *Cea mai veche reprezentare figurativă în materii dure animale de pe teritoriul României: o protomă zoomorfă descoperită la Cârcea, jud. Dolj*, în AO. S.N., 13, 1998, p. 3–5.
- Nica, Rădoescu 2002 Marin Nica, Livian Rădoescu, *Așezări și locuințe neolitice descoperite pe teritoriul Olteniei*, în AO. S.N., 16, 2002, p. 7–26.
- Nica, Rădoescu 2003 Marin Nica, Livian Rădoescu, *Grupul cultural Cârcea-Grădinile: legăturile culturale și cronologice*, în AO. S.N., 17, 2003, p. 7–24.
- Nicolăescu-Plopșor 1922 Constantin S. Nicolăescu-Plopșor, *Rămășiți din vremuri trecute*, în AO. S.V., 1, 1922, p. 79–81.
- Nicolăescu-Plopșor 1923 Constantin S. Nicolăescu-Plopșor, *O secure neolitică în Oltenia*, în AO. S.V., 2, 1923, p. 378.
- Nicolăescu-Plopșor 1924 Constantin S. Nicolăescu-Plopșor, *Din olăria preistorică a Olteniei*, în AO. S.V., 3, 1924, p. 247.
- Nicolăescu-Plopșor 1925a Constantin S. Nicolăescu-Plopșor, *O așezare romană necunoscută (Caraula-Dolj)*, în AO. S.V., 4, 1925, p. 163.
- Nicolăescu-Plopșor 1925b Constantin S. Nicolăescu-Plopșor, *Până unde merg vremurile preistorice în Oltenia*, în AO. S.V., 4, 1925, p. 164–168.
- Nicolăescu-Plopșor 1926 Constantin S. Nicolăescu-Plopșor, *Cu privire la desenurile preistorice din peșterile Gorjului*, în AO. S.V., 5, 1926, p. 131–132.
- Nicolăescu-Plopșor 1929 Constantin S. Nicolăescu-Plopșor, *Aurignacianul inferior în Oltenia*, în AO. S.V., 8, 1929, p. 351–353.
- Nicolăescu-Plopșor 1930 Constantin S. Nicolăescu-Plopșor, *Arta rupestră în Bulgaria*, în AO. S.V., 11, 1930, p. 73–74.
- Nicolăescu-Plopșor 1931 Constantin S. Nicolăescu-Plopșor, *Les cultures mésolithiques en Olténie*, în AO. S.V., 10, 1931, p. 400–410.
- Simu 1927 Traian Simu, *O schiță despre civilizația romană în Banat*, în AO. S.V., 6, 1927, p. 194–198.
- Tudor 1933 Dumitru Tudor, *Antichități creștine de la Romula – Noui monumente mithriace dela Romula – Paza Romulei și a împrejurimilor ei*, în AO. S.V., 12, 1933, p. 211–237.
- Tudor 1937 Dumitru Tudor, *Morminte Romane din Romanați*, în AO. S.V., 16, 1937, p. 77–91.

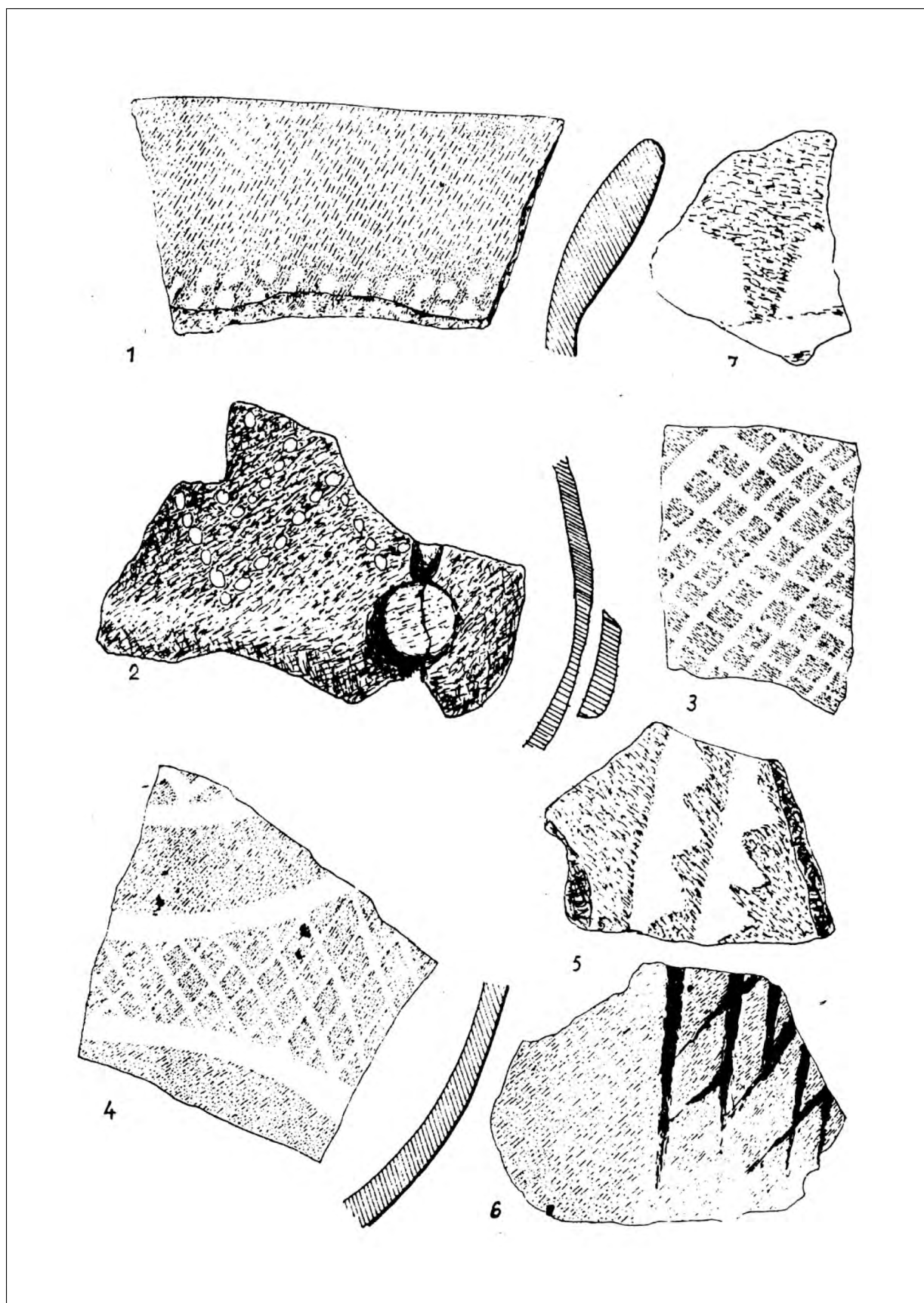




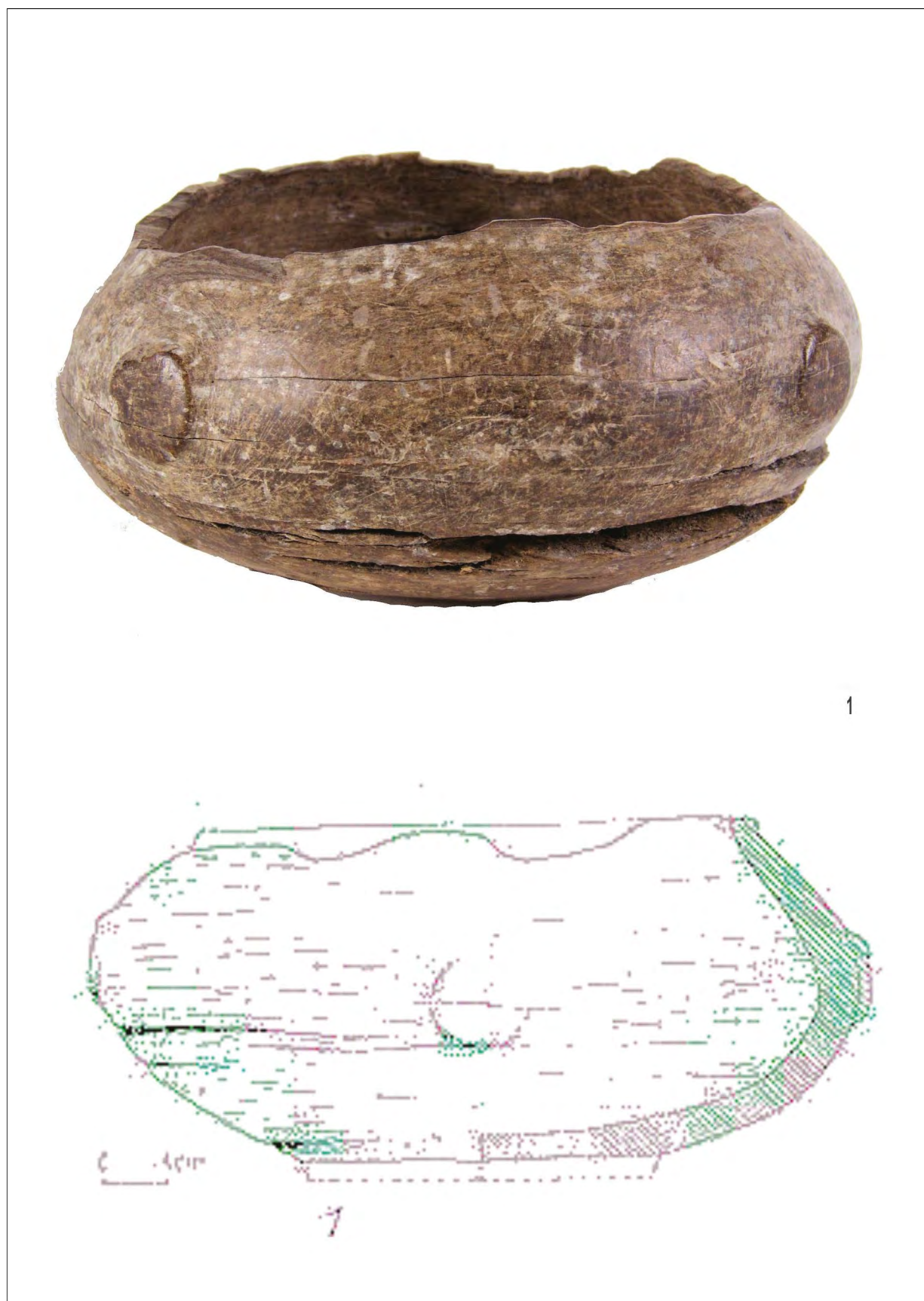
Pl. 1. Cultura Vădastra. Sondajul stratigrafic din 1934: 1–6. Forme și decor Vădastra II (după Berciu 1939, fig. 41/3, 6; 40/1-3, 39; fără scară).



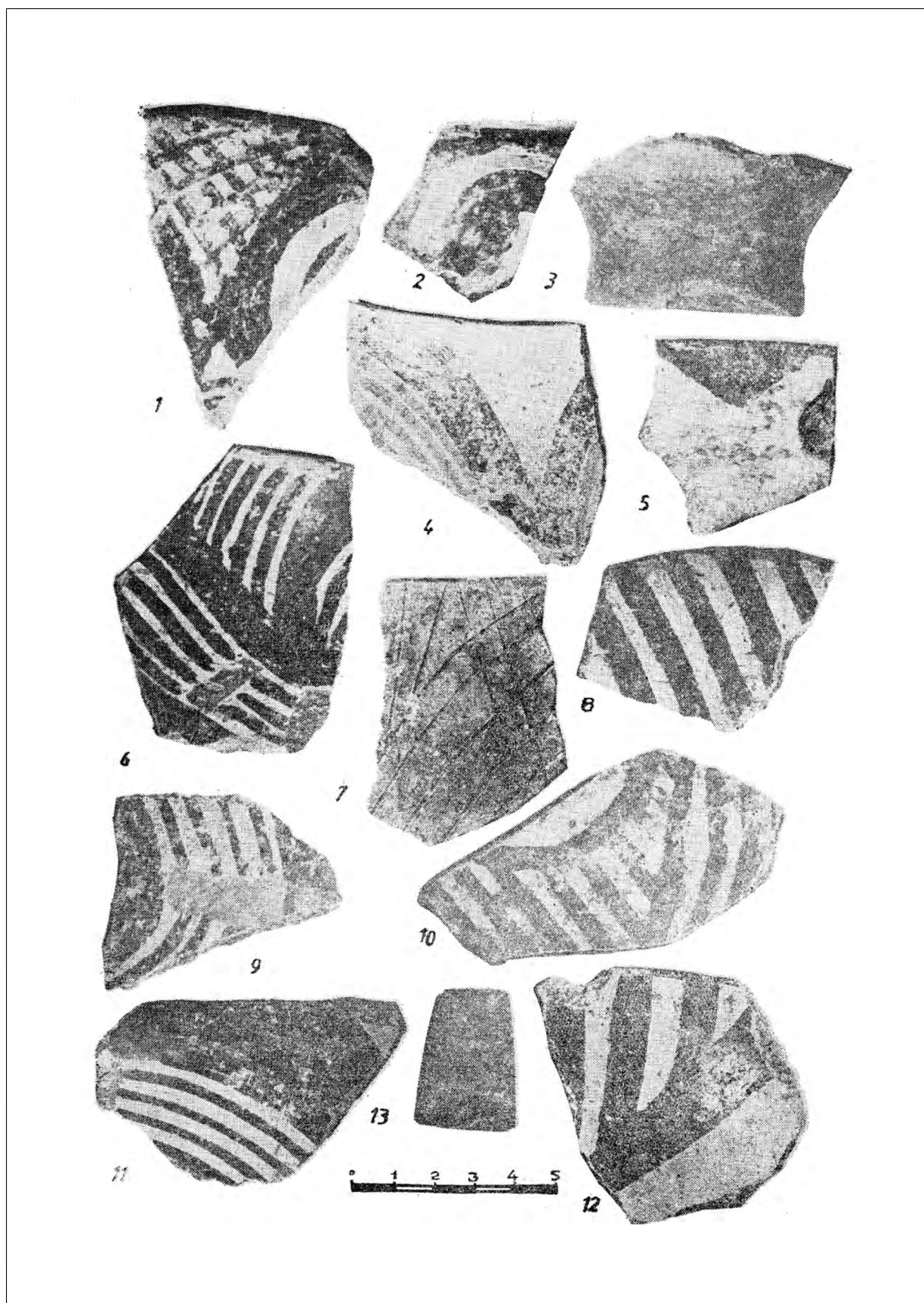
Pl. 2. Cultura Sălcuța. Vase de diverse forme și dimensiuni (după Berciu 1939, fig. 49, fără scară).



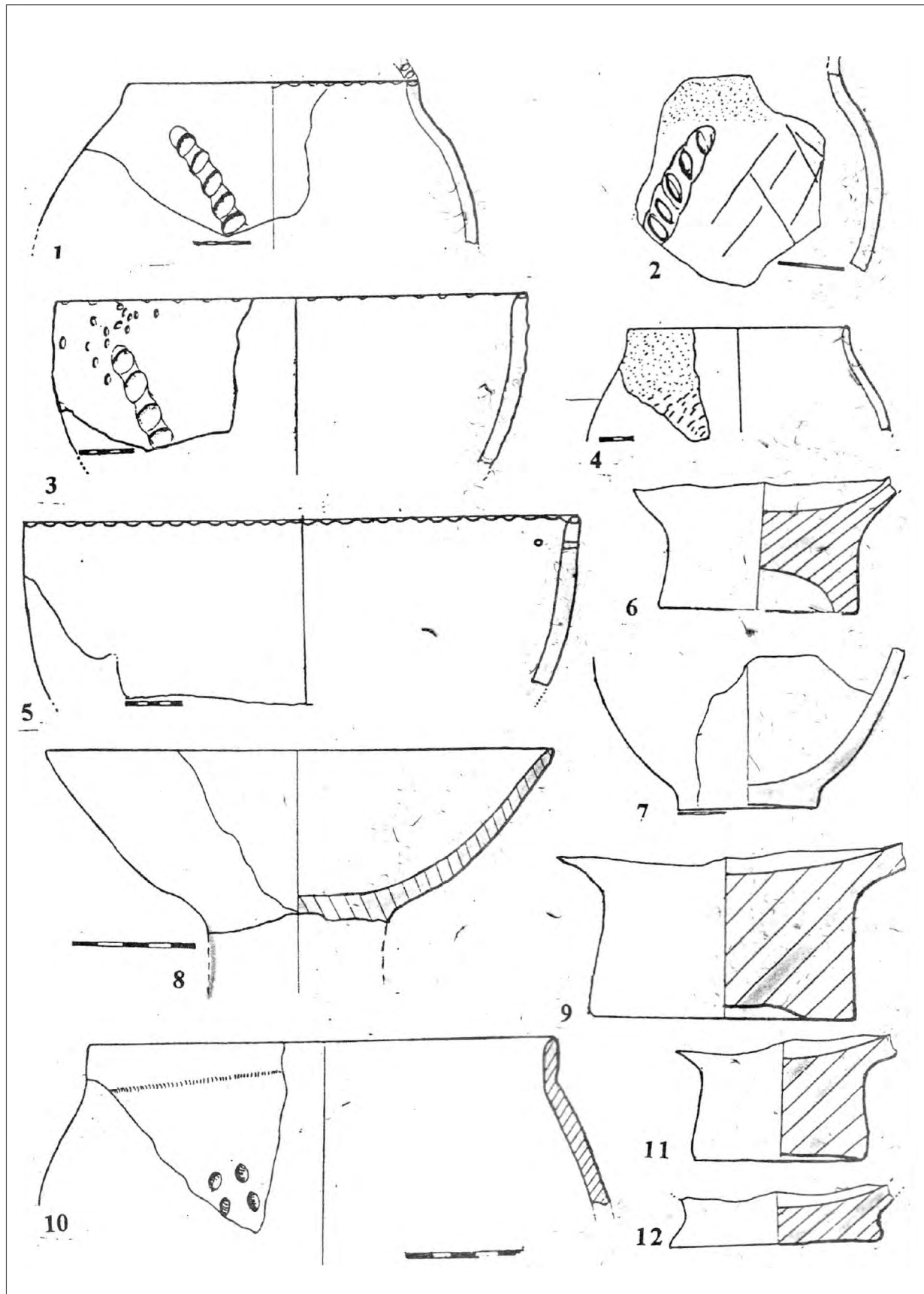
Pl. 3. Grădinile La Islaz. Ceramică pictată aparținând grupului cultural Cârcea-Grădinile (după Nica 1981, fig. 3).



Pl. 4. Grădinile La Islaz. 1–2: Obiecte de lemn; 3–5: dălțițe de piatră (după Nica 1983, fig. 4).



Pl. 5. Cârcea Viaduct. 1-6, 8, 9-12. Ceramică pictată aparținând grupului cultural Cârcea-Grădinile, 7. dălțiță (după Nica 1984, fig. 4).



Pl. 6. Locusteni. 1-12. Ceramică neolitică din faza Starčevo-Criș (după Nica 1999, fig. 3).