

NOI DESCOPERIRI ARHEOLOGICE LA MORUNGLAV – GURA IAȘULUI / LA HOTAR, JUD. OLT (STUDIU PRELIMINAR)

Florin CIULAVU*, Mihaela BLEOANCA**

Rezumat: În cadrul unui diagnostic arheologic intruziv realizat la Morunglav (jud. Olt), cauzat de descoperirea cu detectorul de metale a două monede antice de argint, au fost descoperite alte 12 monede – imitații celtice după tetradrahme macedonene de tip Filip al II-lea, o fibulă romană, un pandantiv de la un cercel de argint datând din Evul Mediu timpuriu (sec. XI–XII), dar și fragmente ceramice care pot fi încadrate cronologic în epoca timpurie a bronzului. Prin această descoperire va fi introdus în Repertoriul Arheologic Național un nou sit arheologic la Morunglav, situat pe terasa înaltă a râului Olteț, la limita dintre localitățile Morunglav și Comănești.

Cuvinte cheie: Morunglav, epoca bronzului, monede celtice, epoca romană, Evul Mediu timpuriu

În urma unei descoperiri cu detectorul de metale a două monede antice de argint, la Morunglav – *Gura Iașului* (Pădurea Morunglav, Drumul Dealului, La Hotar) (pl. 1/1–2), în luna februarie 2022, au fost făcute demersurile în vederea obținerii unei autorizații de diagnostic arheologic, cu scopul de a recupera toate obiectele și contextul arheologic, dar și pentru delimitarea sitului arheologic, în vederea includerii acestuia în Repertoriul Arheologic Național. Descoperitorul celor două monede, pasionat de detecție metale, a anunțat autoritățile după ce a descoperit primele două piese și a marcat cu bețe locurile în care suna detectorul (pl. 2/2).

Descoperirea a fost făcută pe terasa înaltă a râului Olteț, într-o zonă împădurită, aproape de marginea terasei (pl. 1/2; 2/1). Diagnosticul arheologic intruziv (pl. 2/3; 3/1–2) s-a concentrat în zona în care a sunat detectorul de metale, având dimensiunile de 5 × 2 m (10 mp) (pl. 5). Au fost descoperite materiale din epoca timpurie a bronzului (ceramică), antichitate (tezaur monetar și fibulă) și Evul Mediu timpuriu (pandantiv de la un cercel¹).

Din zona în care au fost descoperite materialele menționate nu sunt cunoscute alte descoperiri realizate în cursul unor cercetări arheologice. Tot dintr-o descoperire realizată cu detectorul de metale, în aceeași pădure, provine un inel roman cu gemă², găsit la aproximativ 1,5 km spre nord.

În apropiere, de pe raza localității Morunglav, au mai fost semnalate descoperiri. Din a doua epocă a fierului este cunoscută o cetate dacică, identificată în urma unor cercetări de suprafață realizate de Octavian Toropu³, fiind situată pe un promontoriu cu două laturi abrupte, care era

* Muzeul Județean Olt; florinciulavu@gmail.com.

** Muzeul Județean Olt; mihaela.bleoanca@yahoo.com.

¹ Obiectul va fi studiat și publicat separat.

² Pe locul de descoperire al inelului s-a realizat un diagnostic arheologic intruziv și nu au fost descoperite alte materiale arheologice sau urme de locuire. Colectivul de cercetare a fost format din Mihaela Bleoanca – responsabil științific, Florin Ciulavu – membru în colectiv (MJO).

³ Toropu 1969–1970, p. 5–7.

fortificat în partea de nord-est cu șanț și val⁴. Un sondaj arheologic a fost realizat de Constantin Preda în anul 1973, fiind doar menționate descoperirile⁵. Situl mai este menționat și de Florentina Preda, Petre Gherghe, Dragoș Măndescu, Cătălin Borangic și Cătălin Nicolae Pătroi⁶.

Tot de pe raza localității sunt cunoscute două tezaurе monetare. Primul datează din secolele XVI–XVII, descoperit în anul 1955 pe o potecă ce lega localitățile Morunglav și Călui. Într-o pungă de piele au fost descoperite 24 de monede: 18 taleri olandezi și șase piese emise de orașul Embden⁷. Cel de-al doilea a fost îngropat în secolul al XVIII-lea, fiind compus din 161 de monede otomane din argint; a fost descoperit în anul 1977⁸.

Scopul general al diagnosticului arheologic a fost acela de a evidenția patrimoniul arheologic prezent în locul și în proximitatea locului de descoperire a celor două monede⁹. Scopurile particulare ale cercetării au fost mai buna înțelegere a patrimoniului arheologic descoperit, analiza și publicarea sa din punct de vedere științific.

Descoperirile înregistrate se încadrează în patru epoci istorice, după cum urmează: epoca timpurie a bronzului (**pl. 7/1–7; 8/9–17**), epoca celtică (**pl. 6/1–2**), epoca romană (**pl. 6/3**) și Evul Mediu timpuriu.

Sondajul cu dimensiunile de 5x2 m prezintă următoarea stratigrafie (**pl. 4/1–2**): 0-0,16/0,19 m – strat brun-gălbui (vegetal) cu ceramică, monede și fibulă; 0,16/0,19-0,32/0,34 m – strat galben cu puține materiale ceramice și monede; 0,32/0,34-0,50/0,54 m – strat galben lutos (steril din punct de vedere arheologic).

În cursul realizării diagnosticului arheologic au fost descoperite fragmente ceramice atipice, care pe baza compoziției pastei pot fi atribuite epocii timpurii a bronzului (**pl. 7/1–7; 8/9–15**), un lustruitor realizat din piatră (**pl. 8/16**) și o cute realizată dintr-o gresie (**pl. 8/17**), care, probabil, aparțin aceleiași perioade. Materialul ceramic identificat este în stare fragmentară, îi lipsește decorul, iar mare parte din ceea ce s-a păstrat face parte din corpul unor vase. Însă, prezența câtorva buze și baze ne permite identificarea unor forme de vase. Au putut fi identificate fragmente ceramice care se încadrează în categoria ceramicii fine și a celei grosiere.

Utilajul litic descoperit este reprezentat de un lustruitor (**pl. 8/16**), care cel mai probabil era utilizat pentru finisarea vaselor, având formă neregulată, de culoare maronie, prezentând urme de utilizare în partea superioară și pe margini, fiind ascuțit la vârf. O altă piesă care se încadrează în această categorie este reprezentată de o piatră de râu care a fost utilizată pentru ascuțire (cute) (**pl. 8/17**), de formă aproximativ circulară, având culoarea gri-cenușie, iar pe partea plată se observă urme de utilizare.

Castroanele (**pl. 7/4; 8/9, 11**) au fost identificate într-un număr foarte mic. De asemenea în cercetarea realizată de noi am găsit câteva fragmente ceramice, având pereții arcuiți și baza plată, pasta este de culoare cărămizie, având în compoziție cuarț pisat, nisip pietricele și vase pisate; decorul lipsește.

Vasele tronconice (**pl. 7/1, 3, 5, 7; 8/12, 13, 14, 15**) sunt reprezentate fie sub forma unor castroane, fie a unor vase de dimensiuni mijlocii. Acest tip de vase au corpul tronconic, pereții înclinați și buză dreaptă sau ușor evazată. Culoarea variază de la cărămiziu la brun-gălbui sau cenușiu. Pasta are în compoziție cuarț, nisip cu bobul mare și vase pisate. Decorul lipsește.

Vasele bitronconice (**pl. 7/ 2, 6; 8/ 10**) sunt de dimensiuni medii, având gâtul cilindric, buza evazată sau dreaptă, corpul bombat, partea inferioară tronconică și baza plată. Pasta este de

⁴ Cărăbiși 2015, p. 332–333.

⁵ Preda 1986, p. 114.

⁶ Preda 1980, p. 61; Gherghe 2001, p. 81; Măndescu 2010, p. 110–111; Gherghe 2012, p. 16; Borangic 2017, p. 103; Pătroi 2020, p. 212.

⁷ Rădulescu 2013, p. 107–111.

⁸ Ionescu 2013, p. 213.

⁹ Au fost făcute demersurile pentru includerea sitului în Repertoriul Arheologic Național (cod RAN 127634.01).

culoare cărămizie și brun-cenușie, având în compoziție cuarț, nisip cu bobul mare și ceramică pisată. Decorul lipsește.

Din această zonă nu sunt cunoscute din literatura de specialitate descoperiri atribuite epocii timpurii a bronzului. În general, de pe actualul teritoriu a județului Olt sunt semnalate puține puncte cu descoperiri din această perioadă: Brebeni¹⁰, Brâncoveni¹¹, Cârlogani¹², Criva de Sus¹³, Drăgănești-Olt¹⁴, Găneasa¹⁵, Perieții de Jos¹⁶, Rădești¹⁷, Sinești¹⁸, Slatina¹⁹, Văleni²⁰, Voineasa²¹.

Monedele descoperite sunt imitații după tetradrahme de tipul Filip a II-lea, realizate probabil în perioada sec. III a.Chr. În total, au fost descoperite 15 astfel de piese²², din care cinci în afara sondajului (inclusiv cele două descoperite inițial) și 10 piese în interiorul sondajului (**pl. 5**). Fiind vorba despre un diagnostic intruziv, nu se putea realiza pe o suprafață foarte mare, motiv pentru care a fost cercetată (10 mp) zona în care erau concentrate majoritatea monedelor. Din literatura de specialitate mai este cunoscută o imitație de tetradrahmă de tip Filip a II-lea descoperită pe teritoriul județului Olt, la Cârlogani²³, iar de la Voineasa sunt menționate alte monede-imitații de același tip²⁴. Pentru discuții privind imitațiile după monede de tip Filip al II-lea, a se vedea Iudita Winkler²⁵, Constantin Preda²⁶ și Tiberius Părpăuță²⁷. Majoritatea pieselor de acest tip de pe teritoriul României sunt cunoscute din descoperiri de la sud de Carpați²⁸.

În cadrul aceluiași diagnostic arheologic a fost descoperită, la adâncimea de 5 cm, o fibulă romană (**pl. 6/3**), din tipul cu piciorul întors pe dedesubt²⁹. Piciorul este scurt, fragmentar și nu mai are portagrafa. Din punct de vedere cronologic, piesa poate fi încadrată în ultimele decenii ale sec. II-sec. III p.Chr.³⁰.

Având în vedere materialele arheologice și numismatice descoperite, este cert faptul că zona cercetată este foarte bogată și se impune ca după includerea sitului în Repertoriul Arheologic Național, să fie continuate demersurile în vederea cercetării întregii terase, unde, pe baza datelor arheologice cunoscute până în prezent, presupunem că ar exista mai multe situri din preistorie și din antichitate.

¹⁰ Butoi 1999, p. 7–8; Butoi 2013, p. 9.

¹¹ Butoi 1999, p. 10; Butoi 2013, p. 11.

¹² Butoi 1999, p. 10; Butoi 2013, p. 11–12.

¹³ Butoi 1999, p. 21; Butoi 2013, p. 19.

¹⁴ Butoi 2013, p. 13.

¹⁵ Butoi 2013, p. 14.

¹⁶ Butoi 1999, p. 20; Butoi 2013, p. 19.

¹⁷ Butoi 1999, p. 20; Butoi 2013, p. 19.

¹⁸ Butoi 1999, p. 22; Butoi 2013, p. 20.

¹⁹ Berciu, Butoi 1961, p. 139; Butoi 1999, p. 24; Butoi 2013, p. 22.

²⁰ Butoi 1999, p. 10.

²¹ Butoi 1999, p. 35; Butoi 2013, p. 29.

²² Monedele vor fi studiate și publicate separat.

²³ Purece 2003, p. 127–128; p. 133, fig. 1.

²⁴ Butoi 1999, p. 34.

²⁵ Winkler 1966, p. 75–89.

²⁶ Preda 1998. A se vedea și Munteanu 2000–2001, p. 419–426.

²⁷ Părpăuță 2006, p. 47–49.

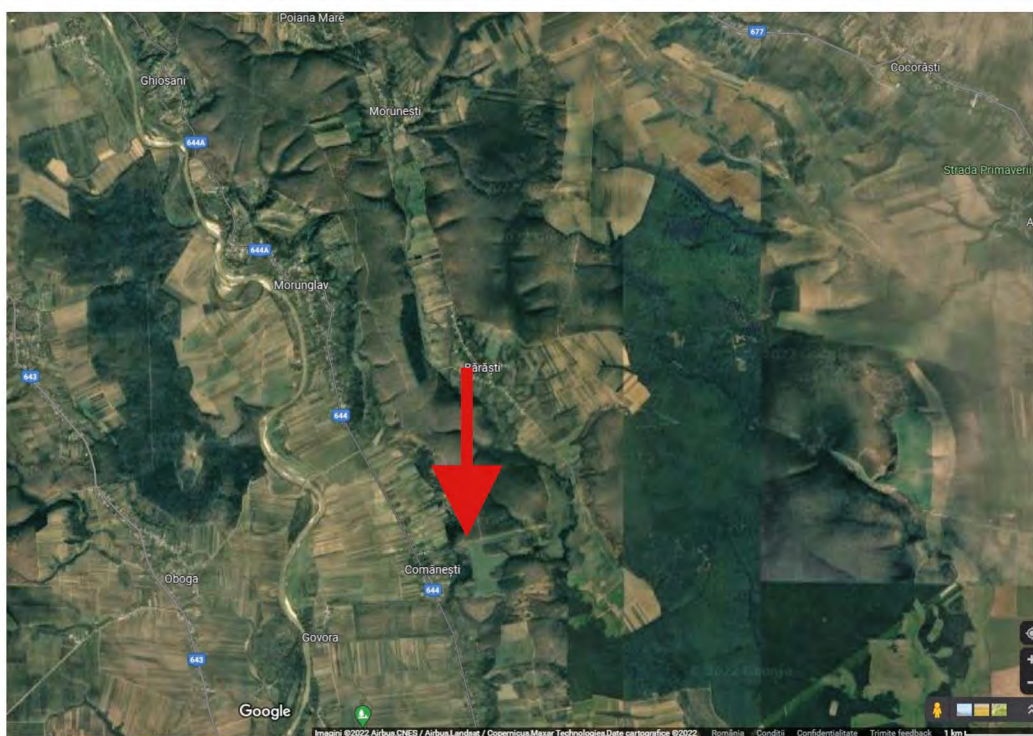
²⁸ Preda 1998, p. 138.

²⁹ Cociș 2004, p. 142–143, tip 37a; pl. CXXXVI/1882–1889.

³⁰ Expertizarea piesei a fost făcută de către dr. Sorin Cociș, căruia îi mulțumim.

Abrevieri bibliografice

- Berciu, Butoi 1961 Dumitru Berciu, Mihail Butoi, *Cercetări arheologice la Slatina și în împrejurimi*, în *MCA*, 7, 1961, p. 139–143.
- Borangic 2017 Cătălin Borangic, *Seniorii războiului în lumea dacică. Elite militare din secolele II a. Chr. – II p. Chr. în spațiul carpato-dunărean*, Brăila, 2017.
- Butoi 1999 Mihail Butoi, *Descoperiri arheologice din județul Olt*, Slatina, 1999.
- Butoi 2013 Mihail Butoi, *Descoperiri arheologice din județul Olt*, în *Muzeul Oltului*, 3, 2013, p. 7–30.
- Cărăbiși 2015 Vlad Cărăbiși, *Considerații privind centrul de putere din bazinul Jiului (sec. IV–III a. Chr.)*, în *Buridava*, 12, 2015, p. 322–338.
- Cociș 2004 Sorin Cociș, *Fibulele din Dacia romană / The Brooches from Roman Dacia*, Cluj-Napoca, 2004.
- Gherghe 1980 Petre Gherghe, *Repertoriul informațiilor și descoperirilor arheologice din Oltenia. Epoca Latene*, Craiova, 1980.
- Gherghe 2012 Petre Gherghe, *Repertoriul arheologic al județului Olt: Epoca geto-dacă*, în *Muzeul Oltului*, 2, 2012, p. 9–20.
- Ionescu 2013 Verginia Ionescu, *Conservarea tezaurilor monetare. Tezaurul de la Morunlav-Olt*, în *Muzeul Oltului*, 3, 2013, p. 213–218.
- Măndescu 2010 Dragoș Măndescu, *Cronologia perioadei timpurii a celei de a doua epoci a fierului (sec. V–III a. Chr.)*, Brăila, 2010.
- Munteanu 2000–2001 Lucian Munteanu, recenzie la: Constantin Preda, *Istoria monedei în Dacia Preromană*, CBBN, ed. M. Isărescu, Edit. Enciclopedică, București, 1998, ISBN 973–45–0229–8, 376 p. (inclusiv 25 fig.)+30 pl., în afară de text, în *ArhMold*, 23–24, 2000–2001, p. 419–426.
- Părpăuță 2006 Tiberius D. Părpăuță, *Moneda în Dacia preromană (secolele IV a. Chr – I a. Chr.)*, BAM II, Iași, 2006.
- Pătroi 2020 Cătălin Nicolae Pătroi, *Toponimul „Jidov” și derivatele sale în raport cu stațiunile arheologice din Oltenia*, în *Litua*, XXII, 2020, p. 193–221.
- Preda 1986 Constantin Preda, *Geto-dacii din bazinul Oltului Inferior: dava de la Sprâncenata*, București, 1986.
- Preda 1980 Florentina Preda, *Tipuri de așezări geto-dacice din Oltenia*, în *Drobeta*, IV, 1980, p. 59–72.
- Preda 1998 Constantin Preda, *Istoria monedei în Dacia preromană*, CBBN, București, Editura Enciclopedică, 1998.
- Purece 2003 Silviu Istrate Purece, *Date despre trei descoperiri monetare. Două tetradrahme de imitație din județul Olt și un denar roman imperial din județul Sibiu*, în *ATS*, II, 2003, p. 127–133.
- Rădulescu 2013 Toma Rădulescu, *Tezaurul monetar de la Morunlav-Olt (sec. XVI–XVII)*, în *Muzeul Oltului*, 3, 2013, p. 107–111.
- Toropu 1969–1970 Octavian Toropu, *O așezare fortificată și arme din epoca La Tène descoperite în Oltenia*, în *SMMIM*, 2–3, 1969–1970, p. 5–7.
- Winkler 1966 Iudita Winler, *Drahma și hemidrahma în sistemul monetar al daco-geților*, în *ActaMN*, 3, 1966, p. 75–89.



1



2

Pl. 1. Încadrarea în zonă: a. pe o hartă satelitară (prelucrată după Google Maps); b. pe o fotografie (foto: Florin Ciulavu).



1



2



3

Pl. 2. Aspecte de la locul descoperirii monedelor (foto: Florin Ciulavu).

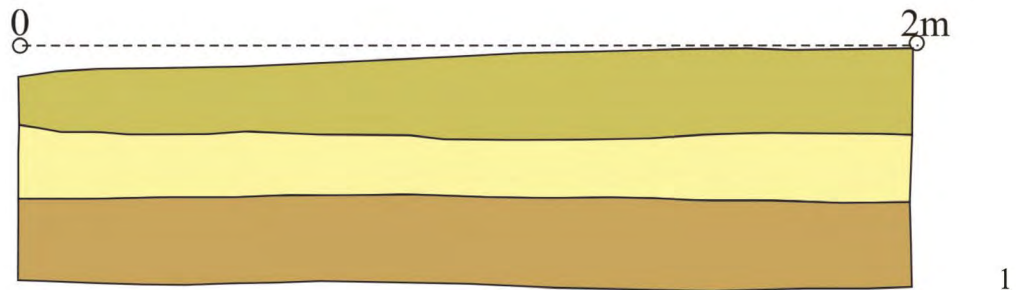


1



2

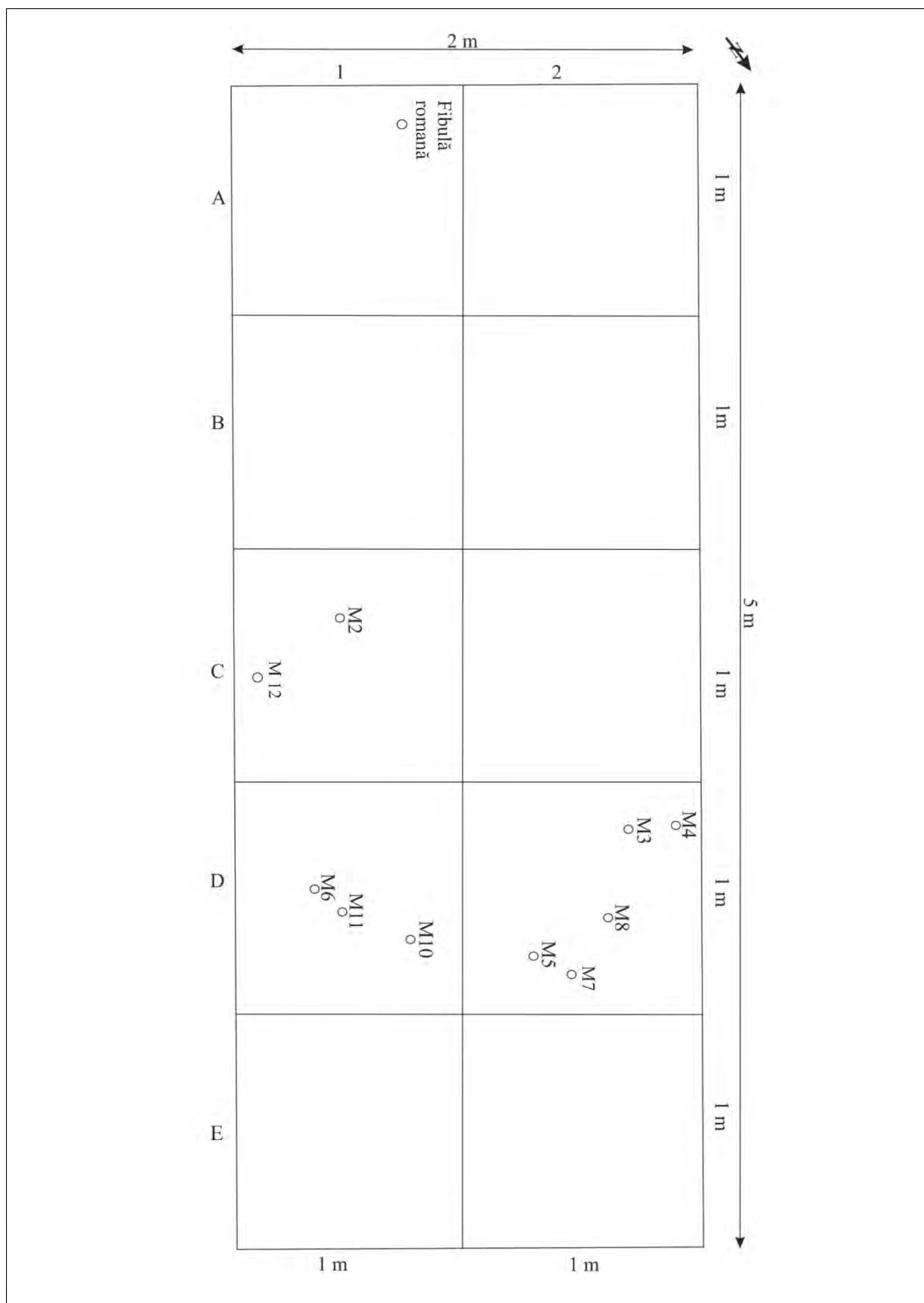
Pl. 3. Sondajul arheologic realizat (foto: Florin Ciulavu).

**LEGENDĂ:**

- Strat brun-gălbui (vegetal) cu ceramică, monede și fibulă
- Strat galben cu puține materiale (ceramică)
- Strat galben lutos (steril)



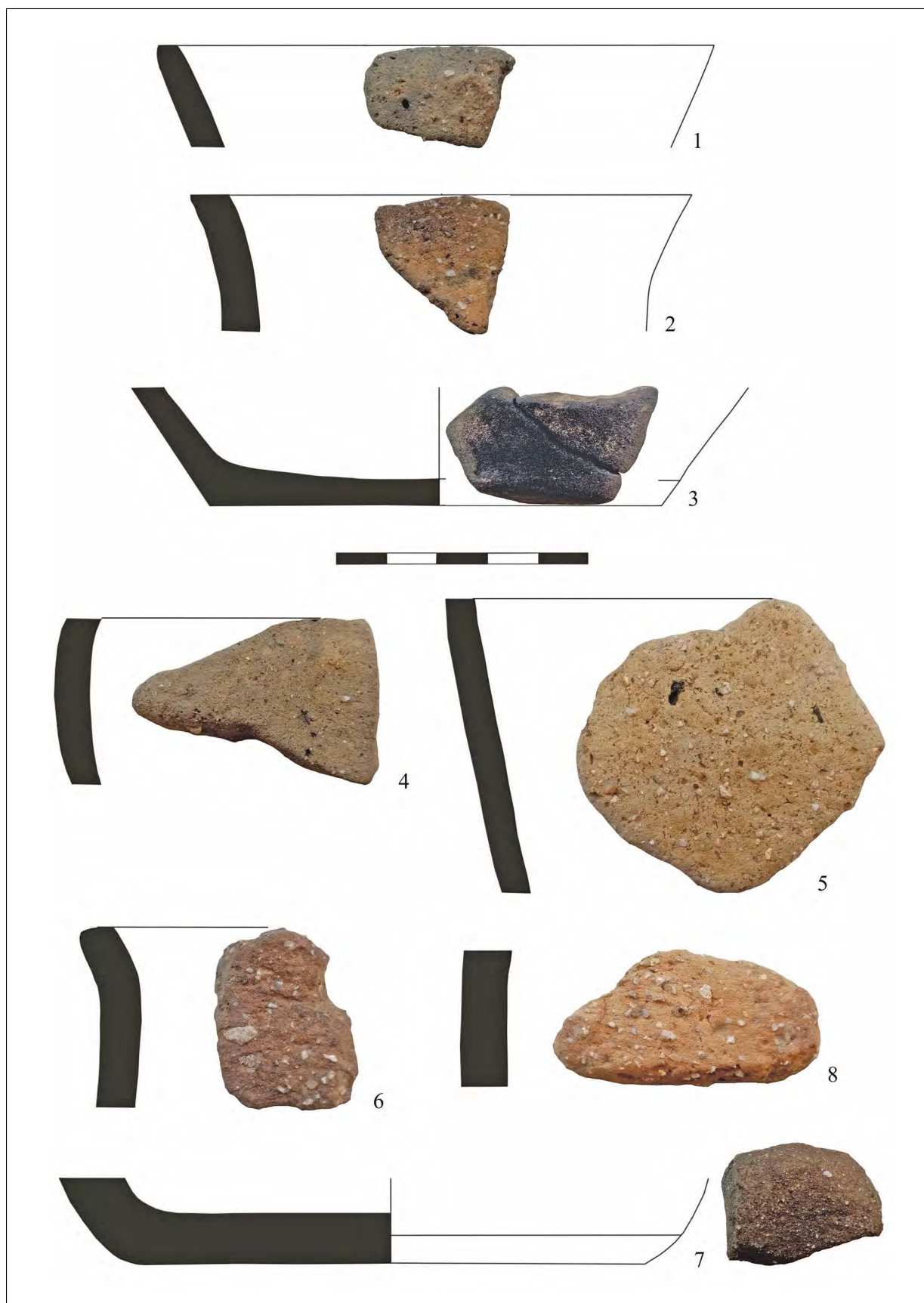
Pl. 4. Aspecte din timpul cercetării (profilul de SV): 1. desen; 2. fotografie.



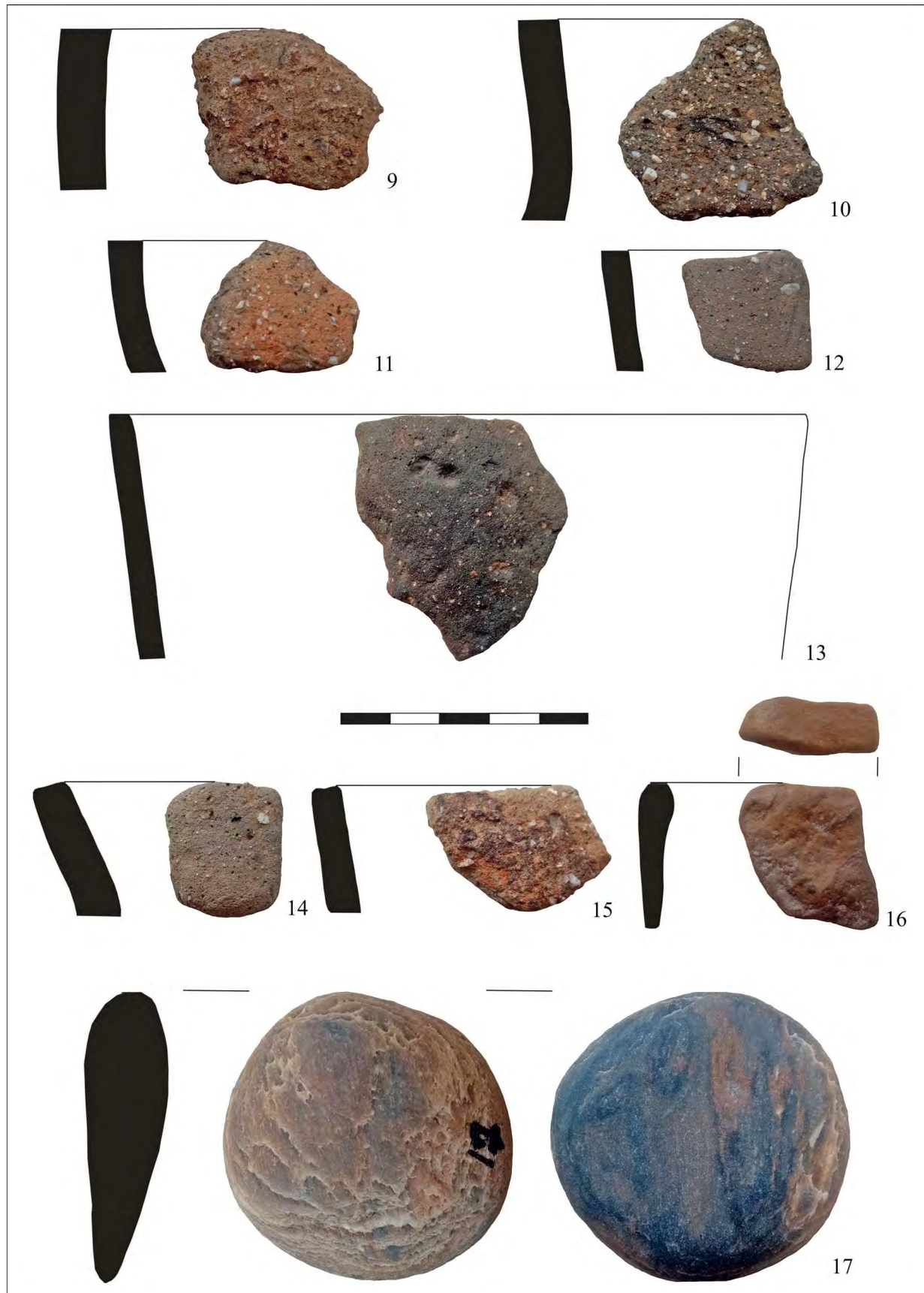
Pl. 5. Planul cercetării cu delimitarea carourilor (desen și prelucrare digitală: Mihaela Bleoancă).



Pl. 6. Aspecte din timpul cercetării: 1–2. monede *in situ*; 3. fibulă romană *in situ* (foto: Florin Ciulavu).



Pl. 7. Fragmente ceramice descoperite la Morunglav (foto și desen: Florin Ciulavu și Mihaela Bleoancă).



Pl. 8. Fragmente ceramice (9–15), lustruitor (16) și cute (17) descoperite la Morunglav
(foto și desen: Florin Ciulavu și Mihaela Bleoancă).