

# CÂTEVA CONSIDERENTE DESPRE BRAZDA LUI NOVAC, TRONSONUL DE NORD ȘI POTENȚIALUL ARHEOLOGIC AL UNOR LOCALITĂȚI DIN JUDEȚUL OLT

Cătălin Nicolae PĂTROI\*

**Rezumat:** Prezentul studiu își propune să scoată în prim plan potențialul arheologic puțin cunoscut al unor zone din județul Olt. Informațiile sunt centrate pe tronsonul de nord al Brazdei lui Novac ce tranzitează județul Olt de la vest la est prin localitățile Voineasa, Dobrun, Șopârlița, Osica de Sus, Coteana, Lisa, Moșteni, Movileni (fostul sat Tâmpeni), Osica, Buzești. Puțin cercetat, acest obiectiv din care se mai păstrează părți pe anumite sectoare, merită mai multă atenție din partea cercetătorilor și trebuie protejat corespunzător.

**Cuvinte cheie:** Brazda lui Novac, Valul lui Traian, val, fortificație, epocă romană.

Nu este cazul să punem la îndoială faptul că pe teritoriul actual al județului Olt au existat în toate epocile istoriei numeroase comunități umane a căror prezență este indicată de situri arheologice identificate și repertoriate ori de artefacte descoperite întâmplător sau în împrejurări diverse ce nu au legătură cu cercetarea de specialitate. Întorcându-ne în timp, în secolul al XIX-lea, putem observa interesul unor personalități de prim rang ale culturii românești pentru antichitățile din fostul județ Romanați și actualul județ Olt.

Deși a fost semnalată existența unor artefacte pe teritoriul anumitor localități, acest lucru a trecut neobservat sau nu a fost explorat suficient motiv pentru care în momentul de față există areale urbane și rurale de pe teritoriul județului Olt al căror potențial arheologic nu a fost clarificat. Prin urmare, în cele ce urmează, vor fi trecute în revistă o serie de informații care pot deveni obiectul unor campanii de diagnostic arheologic care pot valida ori nu datele transmise prin diverse surse literare rămase încă în stare latentă.

Brazda lui Novac, tronsonul de nord și Brazda lui Novac, tronsonul de sud, sunt două dintre marile obiective ce nu au beneficiat de o cercetare corespunzătoare. În cazul Brazdei lui Novac, tronsonul de nord, ce tranzitează zona mediană a județului Olt de la vest spre est, identificat pe teritoriul localităților Voineasa, Dobrun, Șopârlița, Osica de Sus, Coteana, Lisa, Moșteni, Movileni (fostul sat Tâmpeni), Osica, Buzești (jud. Olt), Urlueni (jud. Argeș), deși se păstrează pe anumite porțiuni părți din acest obiectiv, încă nu se regăsește cuprins în Repertoriul Arheologic Național și nici nu a beneficiat de cercetări de teren care să aducă informații suplimentare. Într-un volum dedicat **Brazdei lui Novac în Oltenia. Tronsonul de Nord**<sup>1</sup> am prezentat acest obiectiv pe întreg traseul său ce pornește de la Drobeta Turnu Severin și se intersectează la Urluieni, jud. Argeș, cu Limes Transalvanus. Pentru sectorul din județul Olt cei interesați pot regăsi urmele

\* Direcția Județeană pentru Cultură Mehedinți; e-mail: tara\_catalin@yahoo.com.

<sup>1</sup> Pătroi 2020.

„Brazdei” marcate pe planurile directoare de tragere ale armatei precum și amprenta sa vizibilă pe imaginile satelitare. Evident, acolo unde au existat informații din diverse surse istoriografice, acestea au fost indicate.

Printre primele consemnări ce fac referire la acest obiectiv se înscrie și relatarea lui Al. Odobescu<sup>2</sup> din sec. al XIX-lea care amintește faptul că Brazda lui Novac încă se găsește pe teritoriul localităților Osica de Sus, Brâncoveni, Dobrun, Vișoara și Popânzălești. Când se referea la detaliile tehnice, Odobescu menționa că este vorba despre „*un șanț cu o lărgime de un stânen și jumătate*, iar „înălțimea pământului scos din el se poate socoti de un stânen”. Valul se află pe partea de sud, autorul spunând că „*pământul este aruncat spre sud*”. Încă din acea perioadă structura de pământ avusese de suferit de pe urma agriculturii.

Pentru a afla informații despre vestigiile istorice din județul Romanați, Al. Odobescu a transmis în anul 1870 un chestionar către autoritățile din fiecare localitate. Numit *Chestionariu seu Isvodu de întrebările la cari se cere a se da răspunsuri în privinți a vechiloru asiediaminte ce se afla în deosebitele commune ale Romaniei*, acesta cuprinde și o întrebare legată de Brazda lui Novac, formulată astfel:

– „*Ori deco se afla ceva Siantiuri de cele betranești, cari pe unele locuri porta numire de Troianu, seu Brazda, seu Vallu*”<sup>3</sup>. La întrebarea nr. 4, Odobescu cerea și explicații: „*Deco va fi siantiu, se va spune ca catu este adunculu, catu este latulu și catu este lungulu lui, si incotro este indreptata urm a lui prin comunele vecine și se va arata în ce parte este aruncatu pamentulu, adico spre resaritu, spre apusu, spre media-noapte ori spre media-di*”<sup>4</sup>.

### **Tronsonul Voineasa<sup>5</sup>, jud. Olt**

Pe teritoriul acestei localități Brazda lui Novac este semnalată prin Pădurea Piscupia<sup>6</sup>. În localitate a fost descoperită ceramică romană și în punctul „Cornet” a fost găsit un mormânt roman cu inventar funerar alcătuit din ceramică și cercei de argint<sup>7</sup>. Acest loc este la est de sat, pe Dealul Cornet, iar Brazda lui Novac trece pe la sud de acest punct.

Un aspect deloc de neglijat, observat pe teritoriul localității Voineasa, este acela că Brazda lui Novac apără și Dealul Muierii care se găsește la sud de Pădurea Piscupia. Acest deal este important pentru că pe aici trecea un drum vechi ce cobora dinspre Ocnele Mari și străbătea Oltenia de la nord la sud ajungând la Corabia, jud. Olt, unde se găsește cetatea Sucidava. Acest drum trece și pe la sud de Voineasa și poate indica faptul că Brazda oferea protecție pentru una dintre principalele artere de comunicație folosită de către daci și probabil și de către daco-romani. Urmând traseul său spre Dobrun, Șopârlița, Osica de Sus, Ostrov, Greci (adică spre est), Brazda lui Novac lasă la sud Dealul Muierii și drumul de pe această rută care se continuă până spre Dobrosloveni, de unde coboară apoi paralel cu Oltul până la Corabia (Sucidava).

### **Tronsonul Dobrun<sup>8</sup>, jud. Olt**

„În moșia boierilor Brătășeni, sub un pisc de deal, în marginea Oltețului, în vecinătatea cu comuna Dobrunul se află ziduri de case... Brazda lui Novac vine pe o muchie de deal deasupra comunei Dobrunul, coborând până în mijlocul comunei și merge spre răsărit, spre Șopârlița”<sup>9</sup>. O

<sup>2</sup> Odobescu 1877, p. 228.

<sup>3</sup> Odobescu 1877, V.

<sup>4</sup> Odobescu 1877, VII.

<sup>5</sup> Pătroi 2020, p. 78.

<sup>6</sup> Tudor 1978, p. 232.

<sup>7</sup> Rădoescu, Hortopan 2010, p. 73.

<sup>8</sup> Pătroi 2020, p. 79.

<sup>9</sup> Odobescu 1877, p. 244; Lecca 1937, p.192.

altă informație reia sursa Odobescu și arată că „Brazda lui Novac se coboară pe o muchie de deal, chiar în mijlocul comunei, apoi urcă spre Șopârlița”<sup>10</sup>. Tot din aceeași sursă aflăm că în marginea Oltețului, sub un pisc de deal, s-au găsit arme, podoabe, etc.

D. Tudor spune că Brazda lui Novac „traversează platoul numit Dealul Popeștilor până peste râul Olteț, ca să între apoi în mijlocul satului Șopârlița”<sup>11</sup>.

Consultând hărțile zonei poate fi identificat locul prin care trecea Brazda lui Novac și acesta este la nord-est de Dobrun, prin Valea Cernele, Lunca Dobrunului și se îndrepta spre râul Olteț și satul Șopârlița. Se pare că datorită revărsărilor râului Olteț, pe acest tronson Brazda nu se mai păstrează.

Pe teritoriul localității Dobrun, în punctul „La Vii” există o așezare romană rurală din sec. II–III<sup>12</sup>.

### Tronsonul Șopârlița<sup>13</sup>, jud. Olt

„În cuprinsul comunei se află mai multe măguri, Brazda-lui-Novac, ruine de cale romană și, la V., ruinele unei mănăstiri”<sup>14</sup>.

O informație foarte utilă despre Brazda lui Novac pe teritoriul acestei comune este menționată în Planul Urbanistic General al UAT Șopârlița (paginile 14–15 ale Memoriului General) unde se arată că localnicii aveau informații despre fortificație, fiind citat un preot al satului, Ion Ionescu care spunea că: „în cuprinsul acestei comune, pe dealul dintre Olt și Olteț, pe o câmpie foarte frumoasă, spre miez-noapte de comună sunt mai multe măguri de pământ, una este chiar în comună, iar lărgimea circumferinței este de 11–12 stânjeni, înălțimea 3 stânjeni, vârful ascuțit. Aceste măguri se zice că au fost făcute de daci când au avut război cu Traian. ...este și brazda sau valul lui Traian, ca de patru stânjeni lărgime și 3 adâncime, pământul este scos către miezăzi și este trasă de la răsărit la apus, lungimea nu i-a putut cunoaște nici bătrânii căci trece și peste apa Oltețului (negreșit este vorba despre brazda lui Novac). Tot în vecinătatea acestei comune este și drumul lui Traian așternut cu pământ, care trece de la miezăzi spre mieznoapte, pe unde astăzi se face șoseaua județeană”<sup>15</sup>.

Numele localității este în strânsă legătură cu o legendă locală pe care o găsim consemnată tot în Planul Urbanistic General al UAT Șopârlița (pagina 17). Astfel aflăm că în localitate este un loc numit „Culcușul Șarpelui”.

Extras PUG: „Se spune că în groapa mare care se află în partea de răsărit a satului avea culcuș un șarpe uriaș. El era atât de lung, încât, atunci când se întindea să bea apă din Olteț, jumătate din corpul său rămânea în culcuș. Dată fiind semnificația râului care era asociată șarpelui, după ce acest animal a omorât o tânără, un voinic cu numele Novac, venit dinspre răsărit a vrut să-l omoare. Îmbrăcat cu zale și înarmat cu cuțite, Novac s-a arătat șarpelui care l-a înghițit pe loc. Înăuntru, Novac a scos cuțitele și a tăiat șarpele, apoi a ieșit afară și i-a tăiat și capul. Capul șarpelui a luat-o spre apus, iar Novac s-a luat după el. În drum a săpat un șanț mare în urmă, pentru a însemna drumul, ca să-l găsească nevasta dacă ar întârzia. Capul șarpelui s-a dus în Mehedinți, s-a ascuns într-o peșteră de unde, în zilele de azi iese o muscă veninoasă numită columbac sau musca lui Iorgovan. Se consideră că acesta este blestemul pentru moartea șarpelui. Omorârea șarpelui de către un erou a reprezentat pentru oameni simbolul creației lumii și al instaurării ordinii sociale.

<sup>10</sup> Lahovari et alii 1901 p. 159.

<sup>11</sup> Tudor 1978, p. 247.

<sup>12</sup> Tudor 1978, p. 229.

<sup>13</sup> Pătroi 2020, p. 80.

<sup>14</sup> Lahovari et alii 1902, p. 526–527.

<sup>15</sup> PUG Comuna Șopârlița, jud. Olt. Informații de la Odobescu 1877, p. 241. [http://www.anpm.ro/documents/25229/32950388/MEMORIU\\_PUG.SOPARLITA.pdf/80a7d813-4b2a-46bf-825e-5735b69d8ec0](http://www.anpm.ro/documents/25229/32950388/MEMORIU_PUG.SOPARLITA.pdf/80a7d813-4b2a-46bf-825e-5735b69d8ec0).

*Astfel se explică numele aşezării. Din păcate, triumful luptei asupra șopârlei (reptilei) uriașe nu a însemnat numai evenimente favorabile pentru comunitate. Groapa șarpelui se mai vede și azi și se numește „Gura Șarpelui”, iar tradiția combină evenimentele și denumeste șanțul săpat de erou, „Brazda lui Novac”.*

În această localitate sunt indicate<sup>16</sup> numeroase vestigii de epocă romană dar și „Troianul” sau „Brazda lui Novac”<sup>17</sup> care trece pe la „miază-noapte de localitate și este largă de patru stânjeni și adâncă de trei stânjeni”<sup>18</sup>.

După ce trece de Șopârlița, Brazda lui Novac se îndreaptă spre sud de satul Ostrov. Locul prin care trece este Piscul Porcului, trecând apoi prin Valea Cernele și fosta Vale a Hotarului, spre Greci-Atârnați. În Piscul Porcului se observă o structură patrulateră ce ar trebui verificată deoarece drumul roman trece prin acea zonă și este posibil să avem de a face cu urmele unor obiective de civilizație romană.

La km 46 al șoselei Caracal-Piatra Olt, Brazda lui Novac coboară de pe platoul de la sud de satul Ostrov spre satul Greci și merge până la râul Olt<sup>19</sup>.

### **Tronsonul Osica de Sus<sup>20</sup>, jud. Olt**

Prima consemnare aparține lui Alexandru Odobescu<sup>21</sup>. Brazda lui Novac este semnalată pe teritoriul localității<sup>22</sup> și în apropiere se află un drum roman, semnalat la Vlădueni. Acest drum este menționat și la „*apus de Brâncoveni*”, iar Brazda este suprapusă ulterior de Drumul Sării care coboară de la salinele din Vâlcea și este din „*Drumul lui Traian*” sau „*Drumul Domnului de Rouă*”<sup>23</sup>. Această rută de transport se intersectează cu Brazda lui Novac care trece la sud de Brâncoveni, pe la Șopârlița, Vlădueni și Greci.

Spre nord de Osica de Sus este un *troian* ce poartă numele de Brazda lui Novac. Acest troian este „*trunchiat la vârful fiind pământul tras spre partea de miazăzi*”.

Drumul roman surprins pe lângă satul Geci „încalcă valul anterior ce poartă numele de Brazda lui Novac” fapt ce îl face pe Al. Odobescu să considere această fortificație dintr-o altă perioadă, anterioară lui Traian<sup>24</sup>. Brazda lui Novac se putea observa la începutul secolului al-XX-lea și în cătunul Atârnați de lângă satul Greci, jud. Olt<sup>25</sup>. La acel moment cronologic și autorii Marelui Dicționar Geografic al României considerau că Brazda datează dintr-o perioadă preromană.

„*Aici se află peste apa Cernelele un pod al șoselei vecinale care unește Vădueni cu com. Greci și se mai poate observa și acel val minunat, acea brazdă din epoca preromană numită a lui Novac care vine de la apusul soarelui și se sfârșește la răsăritul său*”.

La Osica de Sus, pe dealul de la nord de sat, au fost descoperite morminte și sarcofage romane<sup>26</sup>. Am identificat acest deal ca fiind Dealul Viilor, Brazda lui Novac trecând prin apropiere, pe la sud de Ostrov, cu direcția est, spre râul Olt. Tronsonul de pe malul Oltului a fost distrus de inundații.

Tot de la Osica de Sus provin și trei monede romane și donate Institutului de Cercetări Socio-Umane „C. S. N. Ploșor” Craiova<sup>27</sup>. Acestea sunt de la Hadrian, Antonius Pius și

<sup>16</sup> Gajewska 1973, p. 205.

<sup>17</sup> Lecca 1937, p. 506.

<sup>18</sup> Odobescu 1877, p. 241.

<sup>19</sup> Vlădescu 1994, p. 205.

<sup>20</sup> Pătroi 2020, p. 83.

<sup>21</sup> Odobescu 1877, p. 228, 241.

<sup>22</sup> Lecca 1937, p. 385.

<sup>23</sup> Odobescu 1877, p. 242.

<sup>24</sup> Odobescu 1877, p. 242.

<sup>25</sup> Lahovari *et alii* 1898, p. 137.

<sup>26</sup> Tudor 1978, p. 231.

<sup>27</sup> Rădulescu, Guțică-Florescu 2011, p. 108.



Commodus. Localitatea Osica de Sus se află la o distanță de cca 7–8 km de Romula și făcea parte din teritoriul Romulei.

### Tronsonul Coteana<sup>28</sup>, jud. Olt

Marele Dicționar Geografic al României ne oferă câteva informații despre Brazda lui Novac de pe teritoriul comunei Coteana.

„De la S.-V., începînd din Olt (la S. de cătunul Ipotești), pleacă Brazda lui Novac, trece pe la N. de Coteana și ia apoi direcțiunea N.-E”<sup>29</sup>.

„Frasinul este o măgură de hotar între com. Coteana și Perieți, plaiul Sîiul d. s. jud. Olt. E situată la V. pe „*Vilceaua Zidului*”, în capul moșiei domnului Fintineanu”<sup>30</sup>.

„Boia, pisc situat pe teritoriul com. Coteana, plasa Sîiul d. s., jud. Olt, în partea de S.-V., pe malul Oltului. Loc strategic și punct de observațiune. Se zice că într-un războiu ruso-turc, Turcii se așezaseră pe această înălțime, iar Cazacii se întăriseră pe piscul numit de atunci Cazaci, mai la nord. Bătălia s-a dat mai apoi pe valea Birjovului (Dîrjovului), la deal și a fost atît de cruntă încît s-ar fi infectat valea de leșurile lor (vezi Puturoasa și Cazaci)”<sup>31</sup>.

„Teișul, deal care brăzdează partea de V. a com. Coteana, plaiul Sîiul d. s., jud. Olt. Se întinde la N. către V. între valea Dîrjovului și vilcelele Ciocîrlia și Cotenîța. Aproape de Ipotești formează Picul Spînzurătoarei. Urmînd malul Oltului către S. mai formează și Piscul Boia pe lîngă care trece Brazda lui Novac”<sup>32</sup>.

Îată așadar o serie de toponime care relaționează cu Brazda lui Novac și care ne permit localizarea acesteia în teren acolo unde fortificația nu este vizibilă pe imagine satelitară. Pe malul stîng al Oltului, la sud-vest de Coteana, Brazda lui Novac își continuă drumul putînd fi localizată în dreptul Zăvoiuului (Pădurea Negoiasa), merge spre sud-vest/nord-est unde taie șoseaua Drăgănești-Olt-Slatina<sup>33</sup>.

La nord-est de Coteana, Brazda lui Novac descrie un arc de cerc între cursurile apelor Ciocîrlia și Miloveanu, traversînd o zonă de șes cuprinsă între locurile „La Islaz” și „La Călugărească”. Aceste informații despre traseul Brazdei se completează cu cele ale lui D. Tudor care arată că „după ce iese din valea Miloveanu” fortificația se poate urmări în zona capătului de nord al Văii Purcelului și după ce taie șoseaua dintre schitul Greci și localitatea Brebeni, intră în satul Lisa<sup>34</sup>. Aflăm astfel că toponimul „La Călugărească” avea originea în existența unui lăcaș de cult în zonă.

La vest de Coteana, Brazda coboară pe Valea Beluncului, spre râul Olt, de unde continuă pe malul stîng pe teritoriul satului Greci spre vest către satele Ostrov și Șopârlița. La Coteana, în drumul său, Brazda trece aproape de Măgura Braniștei.

### Tronsonul Lisa<sup>35</sup>, com. Schitu, jud. Olt

Pe teritoriul acestei localități, la sud-vest de sat, se poate observa cum Brazda lui Novac vine dinspre Coteana și intră în localitate trecînd printre locurile Cioflisa și Vâlceaua lui Ciubuc. Fortificația trece peste câteva văi adînci din jurul satului, mai precis peste Valea Blomir, Valea lui Moș Ion, Valea lui Covei și Valea Siminoaga<sup>36</sup>.

<sup>28</sup> Pătroi 2020, p. 84.

<sup>29</sup> Lahovari *et alii* 1899, p. 696.

<sup>30</sup> Lahovari *et alii* 1900, p. 415.

<sup>31</sup> Lahovari *et alii* 1898, p. 507.

<sup>32</sup> Lahovari *et alii* 1902, p. 577.

<sup>33</sup> Tudor 1978, p. 247.

<sup>34</sup> Tudor 1978, p. 247.

<sup>35</sup> Pătroi 2020, p. 88.

<sup>36</sup> Tudor 1978, p. 247.

Se pare că Brazda lui Novac nu intră în satul Lisa, ci îl ocolește pe la nord-vest, trece peste pârâul Cleja pe la sud de Pădurea Brăniștoaia după care își schimbă traseul pe direcția vest-est, în zona numită „La Sondă” și până la nord de capătul Văii Tereului, după care reia orientarea nord-vest – sud-est spre Moșteni.

### Tronsonul Moșteni<sup>37</sup>, jud. Olt

La nord de localitate trece Brazda lui Novac. Cum localitatea se învecinează spre nord cu satele Măgura și Mierleștii de Sus, am identificat faptul că Brazda lui Novac trece printre aceste localități. O consemnare de la începutul sec. XX arată că această fortificație trece pe la sud de Mierleștii de Sus<sup>38</sup> arătând faptul că „după câțiva kilometri, paralel cu șoseaua dintre Moșteni și Tâmpeni, intră în pădurea Brazda, numită așa de la val, coboară în valea Căprăreasa, de unde trece în satul Bacea, prin locurile Părul uscat și valea Adâncata, iese din Bacea, taie șoseaua spre Potcoava...”<sup>39</sup>. Pentru informații suplimentare privind cadrul geografic al localității și toponimia zonei se poate consulta și Monografia Perieții<sup>40</sup>.

Se pare că pe acest tronson valul are înălțimea de 3m în unele locuri iar lățimea la bază de cca 30 m. Șanțul său este larg de 10m și adânc de 2m și se află la nord de val.

În răspunsul la Chestionarul lui Odobescu adresat învățătorilor, dascălul M. Măgureanu din satul Mierlești spunea că valul de pământ de la Catane și Moșteni trece spre Tâmpeni pe la coada Vâlcii Cleja prin locul *Comoara*. Pădurea Brazda se întinde „de la *Comoara la Livada lui Corâie, Cleja din Catane până la Comoara și Teiușul din Valea Căprăresii*”<sup>41</sup>.

La est de Moșteni există o pădure numită Pădurea Brazda. La vest de Moșteni, cu direcția sud, spre satul Lisa, Brazda lui Novac trece pe la nordul Pădurii Popii și nordul Văii Tereului.

La nord-est de Moșteni, Brazda lui Novac este paralelă cu drumul dintre Moșteni și Movileni pe o distanță de cca 1,5 km de la ieșirea din Moșteni după care intră în Pădurea Brazda. Partea de vest a Pădurii Brazda este și limită administrativă-teritorială între comunele Schitu și Movileni din județul Olt.

În apropiere de satul Măgura, spre nord, pe teritoriul administrativ al satului Perieții de Mijloc (sau de Jos) a fost identificat un sit de epoca bronzului (cultura Glina), pe „Dealul Zidului” (probabil Brazda lui Novac ori Valul lui Traian), în punctul „Ciodar”<sup>42</sup>.

### Tronsonul Movileni<sup>43</sup> (fostul sat Tâmpeni), jud. Olt

„Pe teritoriul acestei comune trece și Brazda-lui-Novac cu direcțiunea N-E, pe la N. de satul Tâmpeni, prin cătunul Bacea și printr-o pădure numită Brazda”<sup>44</sup>.

„Tâmpeni de Jos, cătun pedinte de com. Tâmpeni. ... Cu ocazia facerii unei șosele, tăindu-se un mal, s-au dezgropat aici o mulțime de schelete omenești, toate de mărime naturală și cu capul către V. S-au găsit niște inele de argint cu un fel de scaun mare, vreo trei brățări mari, tot de argint, cu o greutate de 850 grame una, fără nici o inscripțiune dar frumos ornate și în forma literei C”<sup>45</sup>.

La nord-est de Moșteni, Brazda lui Novac este paralelă cu drumul dintre Moșteni și Movileni pe o distanță de cca 1,5 km de la ieșirea din Moșteni după care intră în Pădurea Brazda. Partea de

<sup>37</sup> Pătroi 2020, p. 89.

<sup>38</sup> Lahovari et alii 1900, p. 328.

<sup>39</sup> Optași 1969.

<sup>40</sup> <http://perietiol.ro/images/monografie.pdf>.

<sup>41</sup> Truță, Barbu 2013. p. 13.

<sup>42</sup> Butoi 2013, p. 19.

<sup>43</sup> Pătroi 2020, p. 92.

<sup>44</sup> Lahovari et alii 1902, p. 607.

<sup>45</sup> Lahovari et alii 1902, p. 607.

vest a Pădurii Brazda este și limită administrativă-teritorială între comunele Schitu și Movileni din județul Olt.

Primul contact al Brazdei lui Novac cu teritoriul comunei Movileni este Pădurea Brazda, la ieșirea din aceasta fortificația coboară în Valea Căprărească, trece peste Valea Oblegului și prin partea de nord-vest a lacului de acumulare Movileni, intră în satul Bacea trecând prin Lanul Tufele și peste pârâul Dorofei.

D. Tudor ne spune că intrarea în partea de vest a satului Bacea a Brazdei se face prin locurile „Pârul Uscat” și „Valea Adâncat”<sup>46</sup>. Termenul obleg/i se referă la „un loc nearat” și provine de la slavul *oblegati*, fiind un toponim cu origine slavă<sup>47</sup>.

Pe teritoriul comunei Movileni s-a descoperit un topor din bronz cu muchia prelungită (descoperire izolată). În punctul numit „La Izvor” din Islaz, fragmente ceramice indică o locuire din prima epocă a fierului (Hallstatt). Alte descoperiri izolate din comună: o daltă masivă de piatră șlefuită, o dălțiță de rocă albă găsite în fața școlii generale, un topor de piatră șlefuită cu gura tăișului curbă, un vârf de suliță hallstattian din fier de pe terenul de pe lângă fosta Întreprindere pentru Mecanizare a Agriculturii<sup>48</sup>.

La est de satul Bacea, Brazda merge spre nord-est spre localitatea Sinești, traversând șoseaua 564B care merge spre Potcoava, apoi Valea Ivăneasa, Valea Florișorul Mic, marginea de sud a Pădurii Călugăreasca și Valea Plopcea, urcând spre Dealul Sinești<sup>49</sup>.

### **Tronsonul Osica<sup>50</sup>, com. Sinești, jud. Olt**

Brazda lui Novac este semnalată pe teritoriul localității. Calea ferată Pitești-Slatina taie Brazda în dreptul bornelor km. 160,5–160,6 și merge spre Corbu prin Pădurea Corbu și peste Valea Adâncată<sup>51</sup>. De aici fortificația urcă pe Dealul Tomeștilor și traversează Valea Coadă Alamu, pe la nord de Cișmeaua Alamu, spre Urluieni.

D. Tudor spune că Brazda lui Novac este tăiată de calea ferată și în Pădurea Sinești în zona cantoanelor de cale ferată 115–116<sup>52</sup>.

Pe teritoriul satului **Viișoara**<sup>53</sup> (fosta Plasă a Ocolului), jud. Olt trece Brazda lui Novac, vine de la apus și merge la răsărit și are „largul de doi stâneni și înaltul de un stânen”<sup>54</sup>.

### **Tronsonul Sinești, oraș Potcoava, jud. Olt**

„La S. în marginea comunei se vede Brazda lui Novac. Se limitează la V. cu Valea Merilor, la E. cu Buzești și la S. cu Ursoaia”<sup>55</sup>. În cele ce urmează iată câteva dovezi istorice și arheologice care indică un puternic potențial arheologic al zonei.

În colecția liceului din Potcoava se aflau patru topoare întregi de piatră șlefuită și perforată găsite pe: dealul Bircii, lunca Fălcoieni, „Vâlceaua Moștenilor” și „La Ogradă”, spre satul Trufinești, două fragmente de topoare asemănătoare găsite în punctele „La Șoimu” și „La Florișoru”, două fragmente de măciucă din piatră șlefuită găsite în „Valea Moștenilor”. O daltă masivă din piatră șlefuită găsită pe valea Plapcei a fost dusă de către arheologul M. Butoi la Muzeul din Slatina.

<sup>46</sup> Tudor 1978, p. 248.

<sup>47</sup> Ungueanu 2000, p. 191.

<sup>48</sup> Butoi 2013, p. 18.

<sup>49</sup> Tudor 1978, p. 248.

<sup>50</sup> Pătroi 2020, p. 95.

<sup>51</sup> Vlădescu 1994, p. 205.

<sup>52</sup> Tudor 1978, p. 248.

<sup>53</sup> Pătroi 2020, p. 96.

<sup>54</sup> Odobescu 1877, p. 244; Lecca 1937, p. 571.

<sup>55</sup> Lahovari *et alii* 1902, p. 383.

În satul Sinești, același autor a descoperit în punctele „*La Birceancă*” și pădurea Osica, în bazinul superior al pârâului Osica două așezări cu ceramică caracteristică epocii bronzului (cultura Glina) și dacilor liberi din sec. III (cultura Chilia). În colecția școlii generale se afla un topor de piatră șlefuită și perforată și o fusaiolă cenușie, tronconică.

La marginea pădurii Osica este o așezare neolitică Vădastra<sup>56</sup>.

### Tronsonul Buzești, UAT Corbu, jud. Olt

O serie de informații despre Brazda lui Novac identificată pe teritoriul acestei localități avem din Marele Dicționar Geografic al României.

„La S.-V., în mijlocul unui mic platou, este o localitate numită Cetatea. Are o pozițiune înaltă, frumoasă și strategică. Probabil că aici trebuie să fi existat oare când vre-o cetate”.

„La N., cu direcțiunea V.-E., tăind perpendicular șoseaua și râul Vedea, trece prin cătunul Corbul, Brazda lui Novac”<sup>57</sup>.

„Cetatea, loc izolat pe un platou întins la S. V. de comuna Buzești, pl. Mijlocul, jud. Olt. Se zice că aici ar fi existat în vechime o mare cetate, pe dreapta Vedei, care ar fi fost contemporană cu cea de la Crâmpoia-Magazia, și că ar fi făcut parte din același plan de fortificațiune, amândouă având pozițiuni înalte și strategice, pe dreapta râului Vedea”<sup>58</sup>.

„Corbul, deal situat pe teritoriul comunei Buzești, plasa Mijlocul, jud. Olt, la V. de cătunul Corbul de la care-și trage numirea. Are direcțiunea N.-S. urmînd albia Vedei. E tăiat de Brazda lui Novac și de linia ferată Slatina-Pitești. Sub poalele acestui deal, în malul Vedei, e gara Corbul”<sup>59</sup>.

La sud-vest de localitatea **Buzești**<sup>60</sup>, **UAT Corbu**, este consemnată o „*Cetate*”, situată pe un platou pe partea dreaptă a râului Vedea. „*Cetățuia, culmea înaltă, în dealul Ursoaia, jud. Olt. Cade în partea de S.-V. a comunei Ursoaia, plaiul Mijlocul. Locuitorii îi mai zic și dealul Cetăței. Se zice că aici ar fi existat o cetățue*”<sup>61</sup>. „*La S-V în muchia dealului Ursoaica, lângă cătunul Pițigoești, se află o ridicătură de pământ, numită de locuitori Cetățuia sau Dealul Cetăței*”<sup>62</sup>. Despre această cetate vorbește și M. Butoi care a văzut-o pe un deal în marginea satului Ursoaia și despre care spune că este daco-romană<sup>63</sup>. Satul Ursoaia este vecin cu localitatea Buzești. Situl de la Crâmpoia, jud. Olt, din punctul „Magazia” cred că este unul și același cu „Reduta Tătarilor” unde a fost identificat un castru roman de pământ situate tot pe partea dreaptă a râului Vedea<sup>64</sup>.

Între platoul de la sud-vest de Buzești, unde este consemnată o cetate și „Reduta Tătarilor” de la Crâmpoia sunt cca 17,5 km. Cel mai important aspect este acela că această cetate de la Buzești este în interiorul Brazdei lui Novac care trece prin apropiere, pe la nord de Buzești, prin localitățile Stănișlăvești, Osica și Burdulești.

Legat de localitatea Icoana, în punctul „*La Târlă*” situat pe valea pârâului Florișorul, la cca 2 km nord de confluența cu pârâul Vedea și la 500 m vest de Parcul Petrolier nr. 8 al schelei Ciurești și la 300m nord-vest de drumul Potcoava–Tufeni, pe o terasă înaltă de pe partea dreaptă a pârâului Florișoru se află o așezare de epoca bronzului întinsă pe o suprafață de cca 4 hectare.

<sup>56</sup> Butoi 2013, p. 20.

<sup>57</sup> Lahovari *et alii* 1899, p. 134.

<sup>58</sup> Lahovari *et alii* 1899, p. 343.

<sup>59</sup> Lahovari *et alii* 1899, p. 641.

<sup>60</sup> Pătroi 2020, p. 96.

<sup>61</sup> Lahovari *et alii* 1899, p. 347.

<sup>62</sup> Lahovari *et alii* 1902, p. 606.

<sup>63</sup> Butoi 1999; Butoi 2013, p. 16.

<sup>64</sup> <http://ran.cimec.ro/sel.asp?descript=crampoia-crampoia-olt-castrul-roman-de-la-crampoia-reduta-tatarilor-cod-sit-ran-126415.01>

Au fost identificate vestigiile Verbicioara și Tei<sup>65</sup>. Prin urmare Brazda trece printr-o zonă intens populată în preistorie și încă puțin cunoscută și cercetată de specialiști.

La nord de satul Buzești din jud. Olt, prin cătunul **Corbul**, cu direcția est-vest „*perpendicular pe șosea și râul Vedea*”<sup>66</sup> trecea Brazda lui Novac. La sud de satul Corbu. Brazda trece peste Valea Coadă Alamului și urcă Dealul Tomeștilor dintre Vedea și Cotmeana și intră în satul Urluieni<sup>67</sup>.

La **Urluieni**<sup>68</sup> (fost Afrimești) Argeș este un *castellum* de perioadă romană<sup>69</sup>. Punctul „*La Cetate*” care apare pe hărțile militare de tragere ale armatei este de fapt acest sit. Fișa de sit arată că această fortificație este din epoca romană timpurie (sec. I–III). Există și o altă ipoteză care plasează sfârșitul fortificației de la Urluieni în sec. IV<sup>70</sup>.

\*

Au trecut aproape un secol și jumătate de când Pamfil Polonic a bătut cu pasul tronsonul de nord al Brazdei lui Novac și ne-a oferit o imagine a monumentalității sale. Prin studierea istoriografiei istoriei românilor am aflat că Brazda lui Novac/Traian i-a fascinat și pe primii cărturari. Dimitrie Cantemir ne-a lăsat mărturia geniului său istoric prin numeroasele sale lucrări, Brazda lui Novac netrecând neobservată de acest mare domnitor cărturar.

În ceea ce privește datarea sa, din multitudinea de teorii existente, se desprind două care indică faptul că aceasta a fost ridicată și folosită în secolele I ori IV. Brazda lui Novac are origini preistorice, fiind o moștenire a vechilor civilizații megalitice, iată și o altă teorie privind acest obiectiv. Promotor al acestui curent a fost N. Densușianu<sup>71</sup>. Elementul principal pe care se bazează această ipoteză este acela că la Șopârlița în județul Olt, drumul roman trece peste Brazda lui Novac, fapt constatat și semnalat și de către Al. Odobescu. Prin urmare, după acești autori Brazda este mai veche decât vestigiile romane, identificarea perioadei în care a fost consacrată fiind căutată în timpurile preistorice.

Fără o cercetare corespunzătoare, mulți ani de acum înainte problema edificării Brazdei lui Novac rămâne o enigmă care va alimenta diverse teorii susținute de argumente mai mult sau mai puțin solide și nevalidate istoric.

Fără o cunoaștere clară a ceea ce a mai rămas din Brazda lui Novac nu se pot elabora strategii de protejare și punere în valoare a monumentului. Reluarea călătoriei lui Pamfil Polonic pe traseul Brazdei lui Novac, având suportul tehnic din secolul XXI, este absolut necesară.

Iată câteva repere despre Brazda lui Novac/Valul lui Traian și potențialul arheologic încă nevalorificat al unor localități din județul Olt. Avem în partea de sud a României un obiectiv istoric major din care se mai păstrează numeroase segmente pe anumite tronsoane. Insuficient cercetată și expusă permanent lucrărilor agricole ori investițiilor în infrastructură, Brazda lui Novac/Valul lui Traian trebuie salvată, protejată și cercetată. Povestea sa încă nu este cunoscută, însă structura antică face parte din patrimoniul național al României și al sud-estului Europei și merită mai multă atenție din partea cercetătorilor și autorităților.

<sup>65</sup> Neagoe, Neagoe 2006, p.165.

<sup>66</sup> Lahovari *et alii* 1899, p. 134.

<sup>67</sup> Tudor 1978, p. 248.

<sup>68</sup> Pătroi 2020, p. 99.

<sup>69</sup> Bogdan-Cătănicu 2009, p.196–197. <http://ran.cimec.ro/sel.asp?descript=afrimesti-barla-arges-castellum-de-la-urluieni-afrimesti-cod-sit-ran-14478.01>

<sup>70</sup> Bogdan-Cătănicu 1994, p. 345–347; Bogdan-Cătănicu 2009, p. 197. <http://cronica.cimec.ro/detalii.asp?k=2&d=Urluieni-Afrimesti-Barla-Arges-Castellum-B-1994>) Vezi și [http://www.limes-transalutanus.ro/files/Materiale/3D/Urluieni\\_plan.pdf](http://www.limes-transalutanus.ro/files/Materiale/3D/Urluieni_plan.pdf)

<sup>71</sup> Densușianu 1913.

## Abrevieri bibliografice

- Bogdan-Cătănicu 1994 Ioana Bogdan-Cătănicu, *Castella de la Urlueni*, în *SCIIVA*, 45, 4, 1994, p. 327–355.
- Bogdan-Cătănicu 2009 Ioana Bogdan-Cătănicu, *Limes Daciae Inferioris, cercetări și ipoteze*, în *BMJT*, 1, 2009, p. 195–203.
- Butoi 1999 Mihail Butoi, *Descoperiri arheologice din județul Olt*. 1999, Inspectoratul pentru Cultură Olt.
- Butoi 2013 Mihail Butoi, *Descoperirile arheologice și numismatice făcute de Muzeul Județean din Slatina*, în *Muzeul Oltului*, 3, 2013, p. 9–30.
- Croitoru 2000 Costin Croitoru, *Câteva considerații cu privire la traseul și cronologia Brazdei lui Novac de nord*, în *Istros*, X, 2003, p. 313–324.
- Densușianu 1913 Nicolae Densușianu, *Dacia Preistorică*. Cu o prefață de Dr. C.I. Istrati. București.
- Gajewska 1973 Halina Gajewska, *Les manuscrits de Polonic, source de recherches sur la topographie des voies romaines*, în *ArchPol*, 16, 1973, p. 201–208.
- Lahovari et alii 1898 George Ioan Lahovari, Constantin Ion Brătianu, Grigore Tocilescu, *Marele Dicționar Geografic al României*, București, 1898.
- Lahovari et alii 1899 George Ioan Lahovari, Constantin Ion Brătianu, Grigore Tocilescu, *Marele Dicționar Geografic al României*, București, 1899.
- Lahovari et alii 1900 George Ioan Lahovari, Constantin Ion Brătianu, Grigore Tocilescu, *Marele Dicționar Geografic al României*, București, 1900.
- Lahovari et alii 1901 George Ioan Lahovari, Constantin Ion Brătianu, Grigore Tocilescu, *Marele Dicționar Geografic al României*, București, 1901.
- Lahovari et alii 1902 George Ioan Lahovari, Constantin Ion Brătianu, Grigore Tocilescu, *Marele Dicționar Geografic al României*, 1902, București.
- Lecca 1937 Octav George Lecca, *Dicționar istoric, arheologic și geografic al României*, Editura Universul S. A., București, 1937.
- Neagoe, Neagoe 2006 Marin Neagoe, Oana Neagoe, *Materiale arheologice inedite aparținând culturilor Verbicioara și Tei*, în *Drobeta*, 16, 2006, p. 165–174.
- Odobescu 1877 Alexandru Odobescu, *Anticuitățile Județului Romanați*, Bucuresci, 1877.
- Opțași 1969 Nicolae Opțași, *Monumente istorice ale județului. Brazda lui Novac*, în *Oltul*, 12 ianuarie, 1969.
- Pătroi 2020 Cătălin Nicolae Pătroi, *Brazda lui Novac în Oltenia. Tronsonul de Nord*, Drobeta Turnu-Severin, 2020, ISBN 978–973–0–31280–5.
- Rădoescu, Hortopan 2010 Livian Rădoescu, Dumitru Hortopan, *Contribuții în legătură cu villae rusticae descoperite pe teritoriul Daciei Meridionale (sec. II–III p. Chr.)*, în *AUCB*, 4, 2010, p. 55–108.
- Rădulescu, Guțică-Florescu 2011 Toma Rădulescu, Denissa Guțică-Florescu, *Monede romane imperiale inedite din Colecția Muzeului Olteniei*, în *Muzeul Oltului*, 1, 2011, p. 107–124.
- Roșu 2009 Constantin Roșu, *Monografia Comunei Osica de Sus. Puterea Rădăcinilor*, Craiova, Editura Universității, 2009.
- Truță, Barbu 2013 Claudia-Theodora Truță, Mihai Barbu, *Monografia comunei Perieti, județul Olt*, Editura Antim Ivireanu, 2013, ISBN 978–973–8106–71–0.
- Tudor 1978 Dumitru Tudor, *Oltenia romană*, ediția a IV-a, București, 1978.
- Ungureanu 2000 Ioan Mihai Ungureanu, *Elemente toponimice din Mehedinți*, Centrul Județean al Creației Populare Mehedinți, Drobeta Turnu-Severin, 2000.
- Vlădescu 1994 Cristian M. Vlădescu, *Brazda lui Novac de Nord*. Enciclopedia Arheologiei și Istoriei Vechi a României. A-C, Editura Enciclopedică, București, 1994, p. 205.
- Vlădescu et alii 1979 Cristian M. Vlădescu, Onoriu Stoica, Nicolae Moghior, *Traseul Brazdei lui Novac de nord în județele Olt, Argeș și Dâmbovița în SMMIM*, 12, 1979, p. 146–163.

ANEXA 1. Brazda lui Novac pe teritoriul UAT Olt. *Apud* Croitoru 2000, p. 321

Localități	Vallum	Fossa
Pădurea Episcopiei, Voineasa (jud. Olt)	Lățime: 13,40 m Înălțime: 0,45 m	Lățime: 5 m Adâncime: 0,30 m
Dobrun (jud. Olt)	Lățime: 14 m Înălțime: 0,80 m	Lățime: 0,50 m Adâncime: 0,26 m
Dobrun (jud. Olt)	Lățime: 20–23 m Înălțime: 0,30-0,40 m	Lățime: 12,70 m Adâncime: 0,05-0,10 m
Șopârlița (jud. Olt)	Lățime: 12 m Înălțime: 0,20 m	Lățime: 9,80 m Adâncime: 0,16 m
Cioroi (jud. Olt)	Lățime: 10 m Înălțime: 0,50 m	Lățime: 10 m Adâncime: 0,20 m
Coteana (jud. Olt)	Lățime: 9,67 m Înălțime: 0,32 m	Lățime: 6 m Adâncime: 0,25 m
Pădurea Terev (jud. Olt)	Lățime: 5 m Înălțime: 0,15 m	Lățime: 5 m Adâncime: 0,15 m
Movilești (jud. Olt)	Lățime: 8 m Înălțime: 0,20 m	Lățime: 7 m Adâncime: 0,10 m
Pădurea Breaza (jud. Olt)	Lățime: 13,50 m Înălțime: 0,49 m	Lățime: 8 m Adâncime: 0,10 m
Potcoava (jud. Olt)	Lățime: 7,80 m Înălțime: 0,40 m	Lățime: 3,25 m Adâncime: 0,30 m
Sinești (jud. Olt)	Lățime: 8,25 m Înălțime: 0,20 m	Lățime: 6 m Adâncime: 0,10 m
Pădurea Sineștilor (jud. Olt)	Lățime: 9 m Înălțime: 0,50 m	Lățime: 6 m Adâncime: 0,30 m
Pădurea Sineștilor (jud. Olt)	Lățime: 10 m Înălțime: 0,30 m	Lățime: 7,50 m Adâncime: 0,30 m
Pădurea Corbu (jud. Olt)	Lățime: 7,50 m Înălțime: 0,60 m	Lățime: 4,40 m Adâncime: 0,30 m
Urluieni (jud. Argeș)	Lățime: 10 m Înălțime: 1,40 m	Lățime: 5,30 m Adâncime: 0,45 m



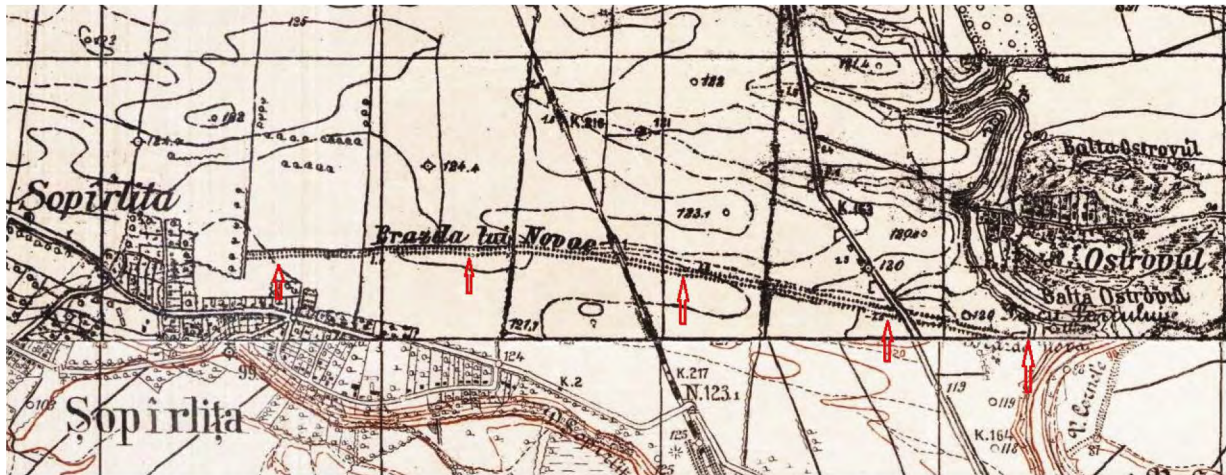


Fig. 1. Braza lui Novac între Șopârlița și Ostrov, jud. Olt identificată pe planurile directe de tragere ale armatei. Suport cartografic <http://map.cimec.ro/Mapserver/#>



Fig. 2. Localizarea Brazdei lui Novac pe o hartă administrativă a localității Șopârlița. Suport cartografic [http://geoportal.gov.ro/viewers/ro\\_RO/index.html](http://geoportal.gov.ro/viewers/ro_RO/index.html)



Fig. 3. Braza lui Novac surprinsă pe teritoriul localității Șopârlița pe imagine satelitară. Sursa Google Earth.



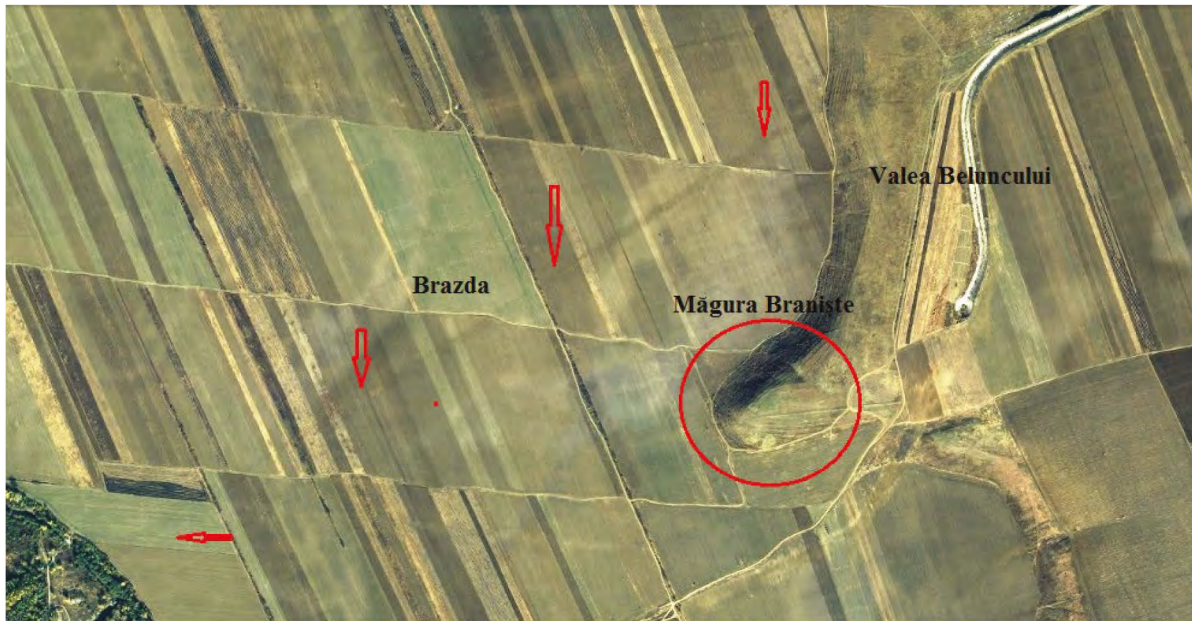


Fig. 4. Brazda lui Novac la sud-vest de Coteana, jud. Olt identificată pe imagine satelitară.  
Suport cartografic <http://map.cimec.ro/Mapsriver/#>



Fig. 5. Brazda lui Novac la sud-vest de Coteana, jud. Olt identificată planurile directe de tragere ale armatei. Suport cartografic <http://map.cimec.ro/Mapsriver/#>





Fig. 6. Brazda lui Novac la nord-est de Coteana, jud. Olt surprinsă pe imagine satelitară. Suport cartografic [http://geoportal.gov.ro/viewers/ro\\_RO/index.html](http://geoportal.gov.ro/viewers/ro_RO/index.html)

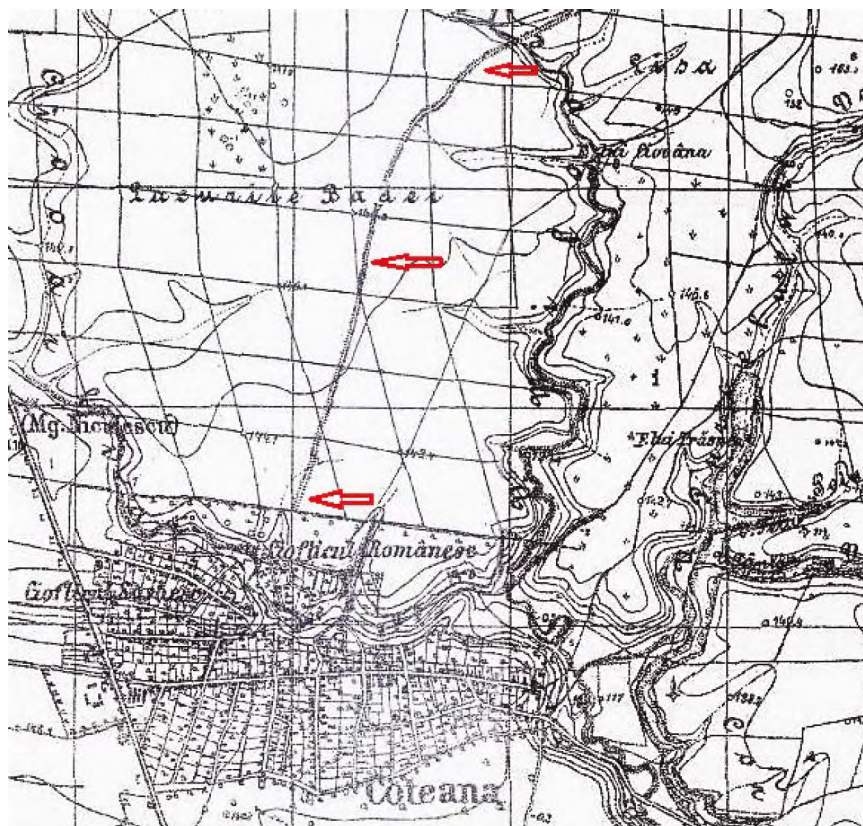


Fig. 7. Brazda lui Novac la nord-est de Coteana, jud. Olt identificată pe planurile directe de tragere ale armatei. Suport cartografic <http://map.cimec.ro/Mapservlet/#>



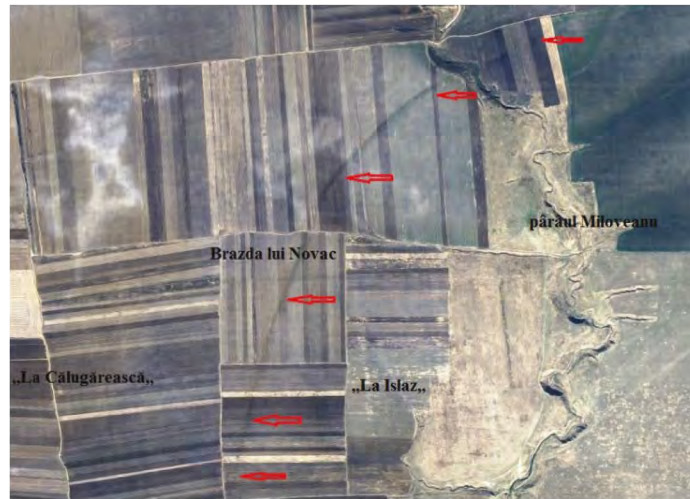


Fig. 8. Brazda lui Novac la nord-est de Coteana, jud. Olt identificată pe imagine satelitară. Suport cartografic <http://map.cimec.ro/Mapserver/#>

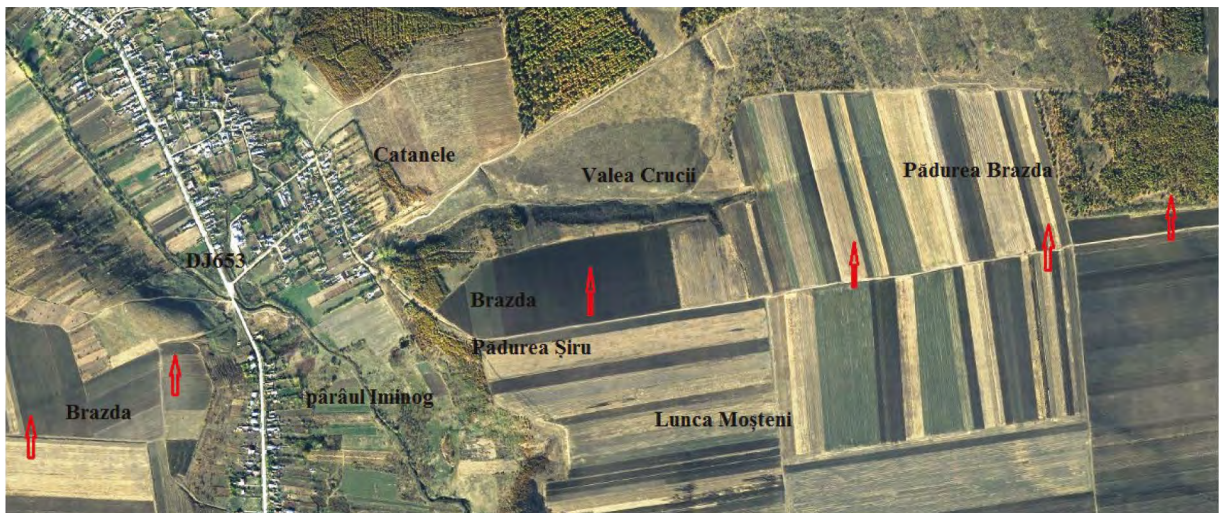


Fig. 9. Brazda lui Novac/Valul lui Traian la nord-est de Moșteni, Com. Schitu, jud. Olt și la est și vest de Catanele, pe imagine satelitară. Suport cartografic <http://map.cimec.ro/Mapserver/#>



Fig. 10. Pădurea Brazda situată la est de Moșteni, jud. Olt. Suport cartografic [http://geoportal.gov.ro/viewers/ro\\_RO/index.html](http://geoportal.gov.ro/viewers/ro_RO/index.html)



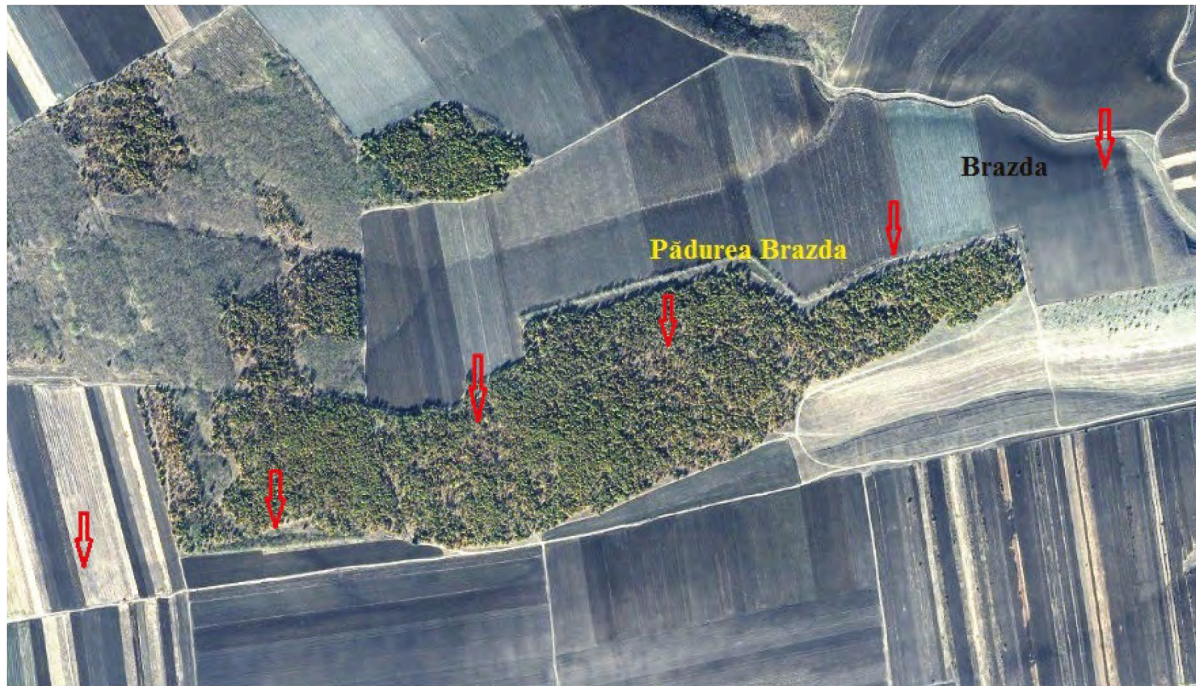


Fig. 11. Valul lui Traian la Movileni (fost Tâmpeni), jud. Olt pe planurile directe de tragere ale armatei. Suport cartografic <http://map.cimec.ro/Mapsriver/#>

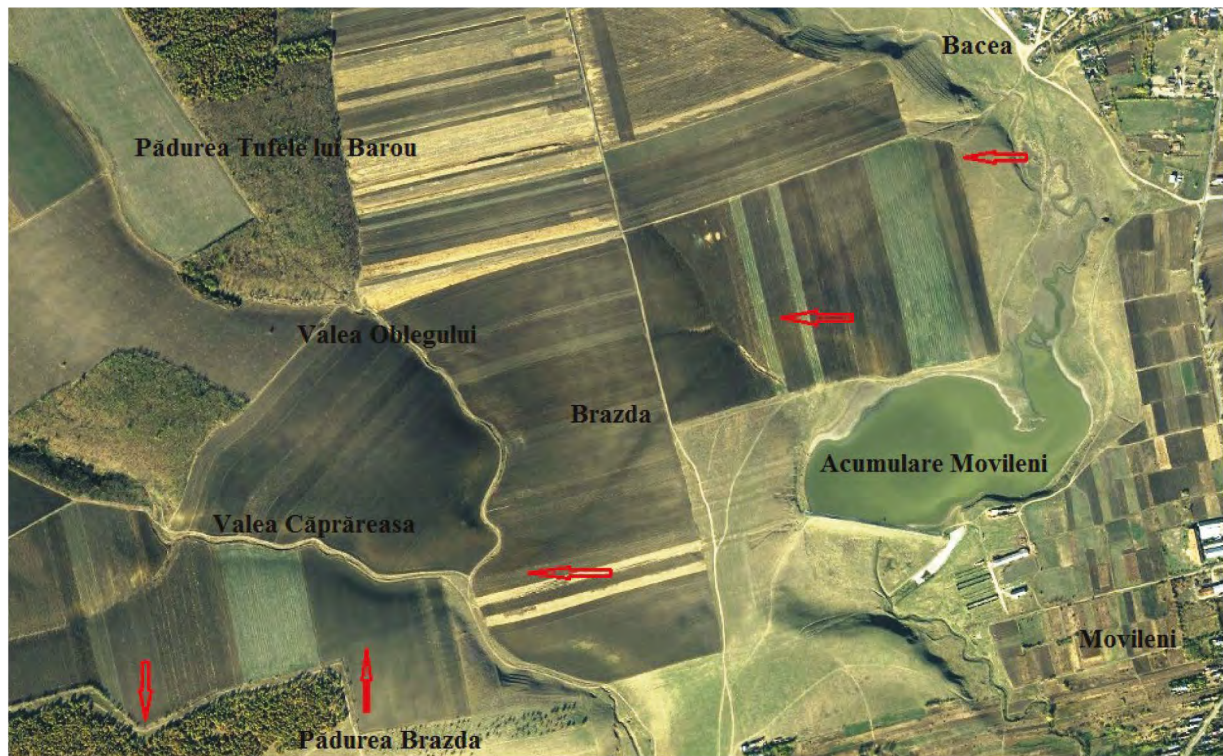


Fig. 12. Brazda lui Novac/Valul lui Traian la nord-vest de Movileni (fost Tâmpeni), jud. Olt pe imagine satelitară. Suport cartografic <http://map.cimec.ro/Mapsriver/#>





Fig. 13. Brazda lui Novac/Valul lui Traian pe tronsonul dintre Moșteni și Movileni (fost Tâmpeni), jud. Olt pe planurile militare de tragere ale armatei. Suport cartografic <http://map.cimec.ro/Mapserver/#>

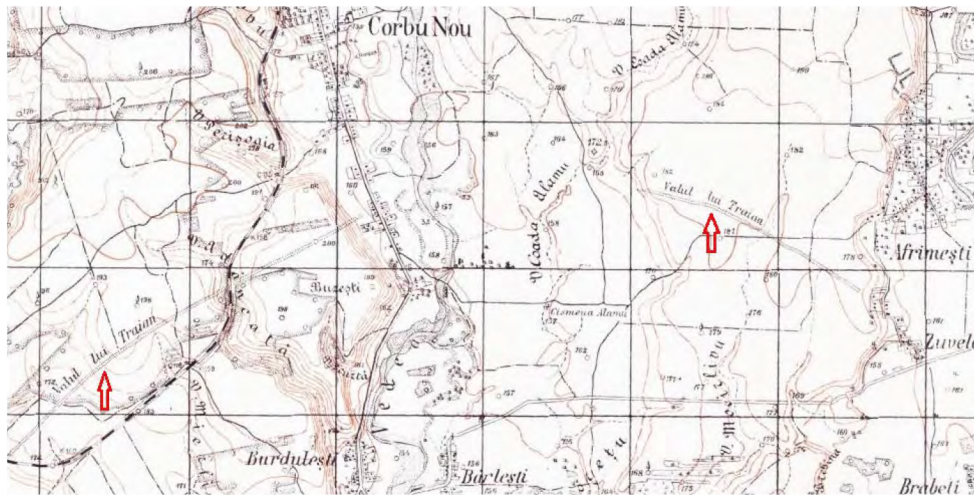


Fig. 14. Brazda lui Novac, tronsonul Osica de Sus – Corbu – Afrimești, Com. Bucești, jud. Olt pe planurile directe de tragere ale armatei. Suport cartografic <https://map.cimec.ro/Mapserver/#>



Fig. 15. Brazda lui Novac, tronsonul Corbu-Afrimești, Com. Bucești, jud. Olt. Ortofotoplan 2014–2016. Suport cartografic <https://map.cimec.ro/Mapserver/#>

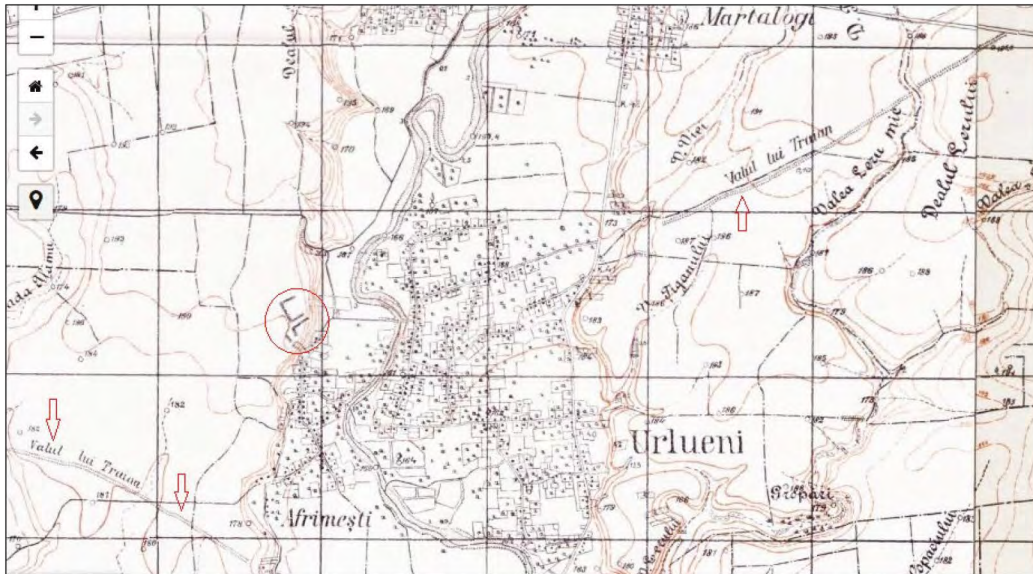




**Fig. 16.** Brazda lui Novac, tronsonul Corbu-Afrimești, Com. Buzești, jud. Olt. Ortofotoplan 2010–2012.  
Suport cartografic <https://map.cimec.ro/Mapserver/#>



**Fig. 17.** Brazda lui Novac, tronsonul Corbu-Afrimești, Com. Buzești, jud. Olt. Ortofotoplan 2010–2012.  
Suport cartografic <https://map.cimec.ro/Mapserver/#>



**Fig. 18.** Brazda lui Novac, tronsonul Afrimești, Com. Buzești, jud. Olt și un *castellum* de perioadă romană de la Urlueni indicate pe planurile directe de tragere ale armatei.  
Suport cartografic <https://map.cimec.ro/Mapserver/#>



**Fig. 19.** Brazda lui Novac, tronsonul Afrimești, Com. Buzești, jud. Olt și un *castellum* de perioadă romană indicate pe imagine satelitară. Suport cartografic <https://map.cimec.ro/Mapserver/#>