

PROFESORUL ȘI ARHEOLOGUL PETRE GHERGHE LA 75 DE ANI

Arheologia este o pasiune fără vârstă. Vine când nu te aștepți, dar rămâne pentru totdeauna. După o viață dedicată acestei pasiuni, arheologia rămâne bucuria de a trăi fiecare zi, ca o zi frumoasă, pentru profesorul Petre Gherghe.

Arheologul și profesorul Petre Gherghe s-a născut la 1 ianuarie 1947, la Buicești, com. Butoiești, jud. Mehedinți, un județ binecuvântat cu numeroase situri arheologice, relevante pentru diverse perioade istorice de la preistorie la evul mediu.

După finalizarea studiilor liceale, pașii l-au purtat departe în Ardeal, la studiile universitare în domeniul istoriei de la Universitatea „Babeș-Bolyai” din Cluj-Napoca, pe care le-a absolvit în anul 1973.

După absolvirea studiilor universitare s-a reîntors în Oltenia natală, unde și-a construit cu perseverență o carieră, în care s-a apropiat de arheologia geto-dacilor, mai întâi, apoi de cea a romană.

Rezultatele sale în această arie de cercetare au fost recunoscute în anul 1995 prin titlul de doctor în istorie, pentru teza de doctorat *Contribuție la cunoașterea civilizației geto-dacice din Oltenia*, susținută în cadrul Institutului Național de Tracologie din București, sub conducerea științifică a prof. univ. dr. docent Dumitru Berciu.

Activitatea sa, s-a derulat într-o serie de instituții din Oltenia, începând cu Muzeul Județean Gorj – Târgu Jiu, Centrul de Științe Sociale și Politice, azi Institutul de Cercetări Socio-Umane „C.S. Nicolăescu Plopsor” din Craiova al Academiei Române, iar între anii 1988–1990 la Muzeul Olteniei din Craiova.

Din anul 1991, și-a început cariera didactică universitară la Facultatea de Istorie, Filosofie, Geografie a Universității din Craiova. În calitate de cadru didactic universitar a fost titular al cursurilor de licență *Istoria veche a României, Introducere în Arheologie, Preistorie generală, Muzeologie generală, Istoria societății omenesci*. De asemenea, la programele de masterat a susținut o serie de cursuri precum *Dacia și Imperiul Roman, Arheologie romană și, Muzeologie, Mărturii arheologice și izvoare greco-romane referitoare la spațiul carpato-danubian*.

Orice arheolog adună de-a lungul vieții experiența a numeroase șantiere arheologice. Profesorul Petre Gherghe a adunat experiență în urma cercetărilor pe un număr de peste 30 de situri arheologice, din județele Gorj, Dolj, Mehedinți, Olt și Vâlcea, practic în toate județele Olteniei.

Cercetările arheologice le-a început într-o serie de situri arheologice de referință pentru istoria veche a României, șantiere arheologice-școală pentru generații de studenți și absolvenți ai facultăților de istorie de la noi din țară. Dintre acestea amintim pe cele de la Adamclisi-Tropaeum Traiani (sub conducerea prof. Ion Barnea) și Capidava (sub conducerea prof. Radu Florescu), respectiv pe șantierul arheologic de la Sarmizegetusa Regia (sub conducerea prof. Hadrian Daicoviciu).

De-a lungul carierei sale, care continuă și azi, profesorul Petre Gherghe a făcut cercetări arheologice într-o serie de așezări getice din Oltenia, dintre care menționăm pe cele de la Bărbătești-Socu, în județul Gorj, dar și de epocă romană timpurie la Reșca-Romula, în județul Olt. Și, în

ultimele decenii a condus ca un părinte bun numeroase promoții de studenți în aflarea tainelor arheologie și bucuriei de a fi făcut practica arheologică pe un șantier arheologic atât de special ca problematică istorică, și peisaj, cum este cel de la Celei-Sucidava, în județul Olt.

Cercetătorul Petre Gherghe a reușit să își valorifice constant rezultatele cercetărilor în cele 17 cărți de autor, coautor și colaborator, tot atâtea exemple de bune practici în publicarea științifică. Chiar dacă nu a fost prima în ordine cronologică, rămâne prima în ordine sentimentală, un capitol din teza sa de doctorat *Așezări și cetăți geto-dacice din Oltenia*, apărută la Editura Universitaria din Craiova, în anul 1997.

Dintre cărțile sale amintim *Repertoriul informațiilor și descoperirilor arheologice din Oltenia. Epoca Latene, Istoria Craiovei. Mărturii arheologice și numismatice* (Petre Gherghe, L. Amon), *Opațele romane și romano-bizantine descoperite în teritoriul Sucidavei* (Petre Gherghe, Mirela Cojoc), *Dicționarul istoric al localităților din județul Dolj*, vol. I, A-C (366 p.); II, D-M (378 p.); III, N-V (colaborator), *Așezarea și necropola geto-dacică de la Spahii-Câmpul Spahiului, jud. Gorj, Opațele romane de la Acidava și Rusidava, județul Olt*, (Petre Gherghe, Mirela Cojoc, Laurențiu Comănescu).

O lungă perioadă, cercetătorul Petre Gherghe a activat la Centrul de Științe Sociale din Craiova, în a cărui revistă de prestigiu a publicat o serie de articole foarte utile specialiștilor care studiază civilizația geților, dintre care amintim aici *Cercetări și descoperiri arheologice cu privire la civilizația geto-dacică pe teritoriul județului Gorj, Dovezi ale continuității dacice în așezarea romană de la Săcelu*, în „Arhivele Olteniei”, *Descoperiri arheologice din epoca geto-dacică la Socu-Bărbătești, județul Gorj, Așezarea geto-dacică de la Cernele-Craiova*.

În calitate de profesor și-a înțeles menirea de a dăruii studenților cursuri universitare care să le fie ghiduri, precum *Preistorie generală, Introducere în Arheologie, Istoria veche a României*, vol. I și II, *Muzeologie generală*.

Chiar dacă funcția nu îl face pe om, uneori este bine ca unii oamenii să dețină funcții care să le permită să își împlinească menirea de a forma profesioniști în domeniul istoriei vechi și arheologiei. Așa s-a întâmplat și cu profesorul Petre Gherghe, care a condus ca director Muzeul Olteniei, respectiv a fost prodecan la Facultatea de Istorie, Filosofie, Geografie a Universității din Craiova. În ambele instituții a lăsat uși deschise pe care intră și azi, fiind primit cu aceeași bucurie.

Acum, la finalul prezentării, este greu de spus care îi este prima profesie. A fi arheolog sau a fi profesor este adesea o alegere. În cazul său nu a trebuit să facă această alegere. Cele două s-au îmbinat la cursul și seminarul de arheologie, dar mai ales pe șantierul arheologic-școală de la Celei-Sucidava al Universității din Craiova, pe care l-a condus timp de două decenii. Timp în care prin școala de arheologie de acolo au trecut promoții de studenți, care și azi își amintesc experiența acestui șantier unic. A crescut oameni care au devenit la rândul lor arheologi sau profesori, cu tactul și diplomația sa, cu gândirea sa pozitivă, cu acribia sa de arheolog-profesor.

La mulți ani cu sănătate și zile senine cu frumoase realizări profesionale!

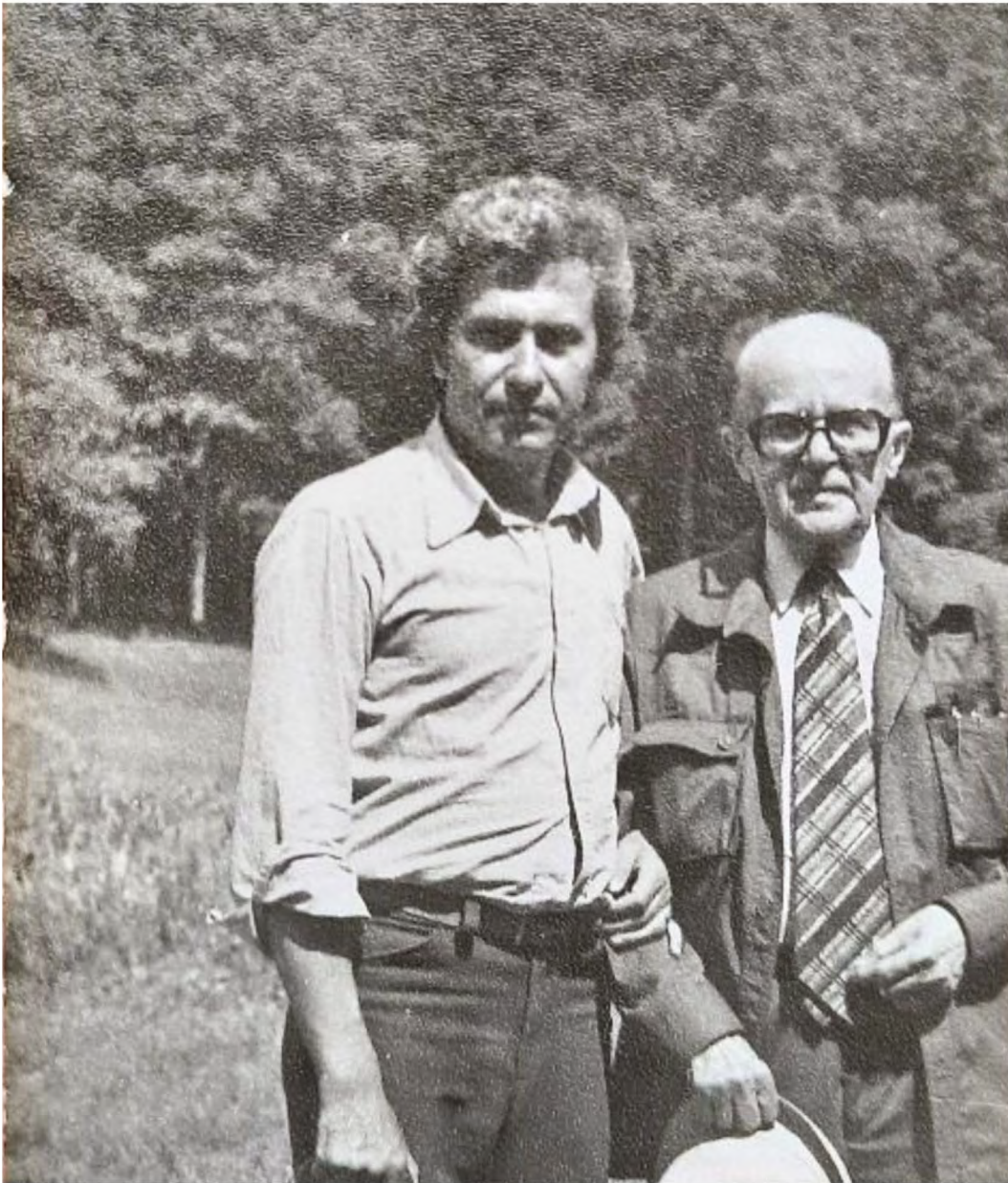
Mircea NEGRU



2009



2015



Împreună cu Profesorul Dumitru Berciu, la Očnița-Buridava, jud. Vâlcea, 1987



Universitatea din Craiova, „Sala Albastră”. Festivitatea de absolvire a studenților, promoția 2004



Universitatea din Craiova, „Sala Albastră”. Ceremonia de deschidere a anului universitar 2007-2008



Celei-Sucidava. În perioada practicii studenților din anul 2008



Celei-Sucidava. În perioada practicii studenților din anul 2022



Reșca-Romula. În perioada ampaniei arheologice din anul 2021



Muzeul Județean Olt, Slatina. Lansarea volumului II din Seria Romula (mai 2022)