

# Unele considerații privitoare la funcția secerilor de bronz la tracii din spațiul carpato-ponto-dunărean

M. PETRESCU-DÎMBOVIȚA

Dintre obiectele de bronz foarte des întâlnite la tracii din spațiul carpato-ponto-dunărean, îndeosebi în depozitele de la sfîrșitul epocii bronzului și din Hallstattul timpuriu (secolele XIII—VIII î.e.n.), se numără seceră de bronz, care apare aici pentru prima dată, într-un număr redus, la sfîrșitul Bronzului timpuriu și în Bronzul mijlociu (aproximativ mijlocul secolului al XVI-lea î.e.n.).

Avînd în vedere frecvența mare în acest spațiu a acestei categorii de obiecte, V. Pârvan, încă din 1926, atrăgea atenția asupra necesității unei lucrări serioase și complete asupra tipologiei secerilor de bronz din Dacia, subliniind importanța studierii acestei categorii de obiecte pentru înțelegerea istorico-culturală a vremurilor respective<sup>1</sup>. Referindu-se la varietatea formelor și motivelor decorative, precum și la prezența formelor de turnat seceri din Dacia, autorul a pus în discuție problema atît a originii locale, cît și a celei străine a secerilor de bronz din acest teritoriu, admitînd o coexistență a diferitelor forme de seceri de bronz pînă tirziu<sup>2</sup>.

Acest deziderat al lui V. Pârvan de a avea o lucrare completă privitoare la secerile de bronz de pe teritoriul României s-a realizat de abia în ultima vreme, într-o monografie apărută în 1978<sup>3</sup>.

În această lucrare se tratează pentru prima dată la un loc, în mod special, secerile de bronz de pe teritoriul României, care au fost încadrate în următoarele cinci tipuri: seceri de tip arhaic (fig. 1, 1—7), seceri cu buton (fig. 1, 8—10), seceri cu limbă la miner (fig. 1, 11—15), seceri cu cîrlig (fig. 2, 1—3) și seceri cu ciotul de la turnat neîndepărtat în dreptul butonului sau a cîrligului (fig. 2, 4).

Dintre aceste tipuri de seceri, pînă la apariția lucrării mai sus menționate, s-au bucurat de o mai mare atenție unele variante ale secerilor cu buton, precum și secerile cu cîrlig, care au fost studiate mai mult sau mai puțin aprofundat. De asemenea, de o oarecare atenție s-au bucurat și secerile cu ciotul de la turnat neîndepărtat, cunoscute în general sub denumirea improprie de seceri „à patte”, dată de către I. Andrieșescu<sup>4</sup>. În schimb, secerile cu limbă la miner, în ciuda numărului lor extrem de mare, în comparație cu celelalte tipuri de seceri din acest spațiu, nu au fost studiate în mod special.

În lucrarea monografică din 1978 sînt studiate toate tipurile de seceri din spațiul carpato-ponto-dunărean, fiind clasificate din punct de vedere tipologic și, pe cît posibil, regional și cronologic. În acest scop, s-a pornit de la *corpus*-ul depozitelor și descoperirilor izolate de seceri de bronz de pe teritoriul României, păstrate în muzeele din țară și străinătate, deosebindu-se, după particularitățile de formă, dimensiuni și elemente plastice, variantele respective ale celor cinci tipuri de seceri mai sus menționate. La rîndul ei, fiecare variantă este atestată prin numărul de exemplare care îi aparțin din depozite și descoperiri izolate. În felul acesta se poate cunoaște și statistic atît repartitia secerilor din acest spațiu pe variante și timpul cît au fost în uz, cît și numărul total de seceri de bronz din spațiul respectiv, bineînțeles cu unele limite datorită atît dificultăților de clasificare netă în toate cazurile

<sup>1</sup> V. Pârvan, *Gelica*, București, 1926, p. 408.

<sup>2</sup> *Ibidem*.

<sup>3</sup> M. Petrescu-Dîmbovița, *Die Sicheln in Rumänien mit Corpus der jung- und spätbronzezeitlichen Horte Rumäniens*,

vol. XVIII, 3, din colecția *Prähistorische Bronzefunde* (sub redacția prof. H. Müller-Karpe), München, 1978.

<sup>4</sup> I. Andrieșescu, *Dacia*, 3, 1925, p. 378 și urm.

a secerilor pe variante și tipuri, cât și a cunoașterii cu exactitate a numărului total de seceri din unele descoperiri mai vechi.

Rezultatele obținute, prin folosirea unei asemenea metodologii în tratarea secerilor de bronz de pe teritoriul României, confirmă punctul de vedere exprimat încă din 1904 de H. Schmidt, potrivit căruia studiul limitat, izolat, al secerilor de bronz nu duce la nimic<sup>5</sup>. De asemenea, deosebirea variantelor de seceri în cadrul seriilor de depozite, stabilite pe baza asocierilor directe și crucișe de obiecte de bronz și în legătură cu grupelă culturale contemporane cu aceste seceri, sprijină opinia lui H. Schmidt privitoare la aportul studiului secerilor de bronz la lămurirea unor probleme de ordin cronologic<sup>6</sup>.

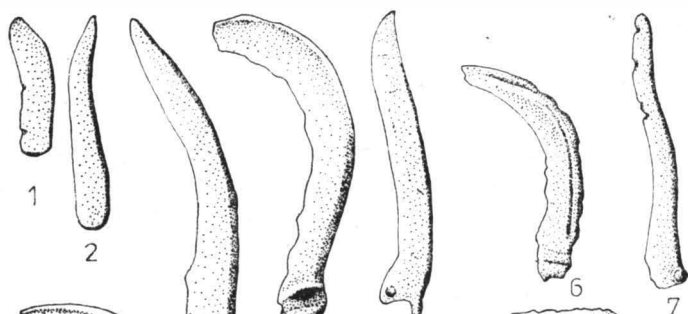


Fig. 1. Seceri de tip arhaic (1 Deva I; 2 Sighișoara; 3 Cățelu Nou; 4 Breaza; 5 Satu Mare; 6-7 Otomani); seceri cu buton (8 Popești; 9 Constanța-Palas; 10 Pecica II) și seceri cu limbă la mâner (11 Cincu; 12, 14-15 Șpălnaca II; 13 Uioara de Sus). Depozite (1, 5, 8-15) și descoperiri izolate (2-4, 6-7) (După M. Petrescu-Dîmbovița, *Die Sicheln in Rumänien...*)

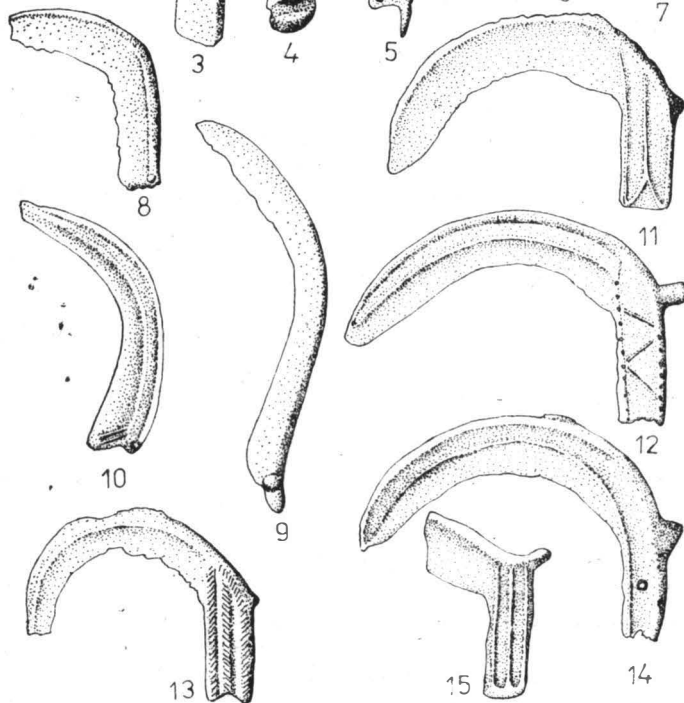
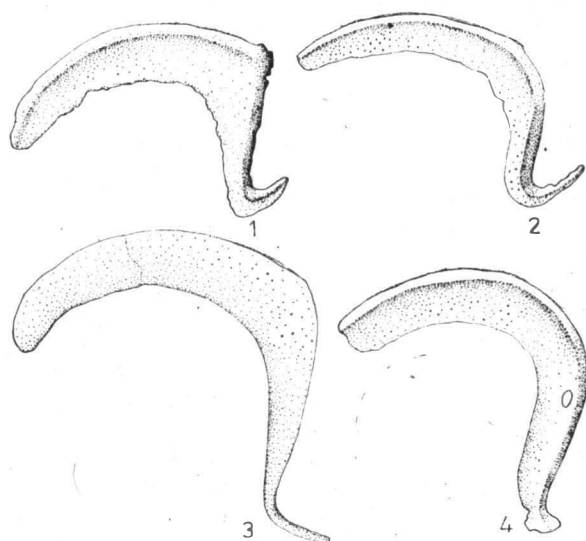


Fig. 2. Seceri cu cârlig (1-2 Drajna de Jos; 3 Constanța-Palas) și seceri cu ciotul de la turnat nefindepartat (4 Drajna de Jos). Depozite (1-4). După M. Petrescu-Dîmbovița, *Die Sicheln in Rumänien...*



În cele ce urmează ne vom referi la funcția îndeplinită de diferitele tipuri și variante de seceră de bronz de pe teritoriul României, punând în discuție teza folosirii lor pentru agricultură.

Astfel, în ceea ce privește secerile de tip arhaic, sub care denumire cuprindem cele mai vechi exemplare de seceri de metal de la sfârșitul Bronzului timpuriu și din Bronzul mijlociu, nu se poate afirma cu certitudine că toate cele trei tipuri ale acestei categorii de seceri, deosebite recent, ar fi servit exclusiv pentru agricultură. În legătură cu această problemă, este posibil ca cele trei variante ale tipului I Deva (fig. 1, 1)<sup>7</sup>, Sighișoara (fig. 1, 2)<sup>8</sup> și Cățelu Nou (fig. 1, 3)<sup>9</sup>, prin forma puțin arcuită a lamei, apropiată de a *Krummesser*-elor de silex sau piatră, puteau fi folosite nu numai

<sup>5</sup> H. Schmidt, *Zeitschrift für Ethnologie*, 36, 1904, 1, p. 425.

<sup>6</sup> *Ibidem*.

<sup>7</sup> I. Nestor, *Dacia*, 9-10, 1941-1944, p. 165 și urm., fig. 3.

<sup>8</sup> K. Horedt, *Dacia, N. S.*, 4, 1960, p. 129, fig. 13/1.

<sup>9</sup> V. Leahu, *Cercetări arheologice în București*, 2, 1965, p. 45 și fig. 28; idem, *SCIV*, 17, 1966, 1, p. 4, n. 4; idem, *Istoria orașului București*, I, București, 1965, p. 33, fig. 8; idem, *Cultura Tei*, București, 1966, p. 70-71, pl. III/4.

ca seceri, ci și drept cuțite. În general, este dificil să se deosebească tipul acesta de seceră de cel de cuțit, folosindu-se în acest scop, după unii autori, criterii mai mult sau mai puțin arbitrar în legătură îndeosebi cu profilul lamei<sup>10</sup>. De fapt, ceea ce pledează pentru a fi seceră în epoca bronzului din Europa este atît concavitătea tăişului, ceea ce permite cuprinderea dintr-o lovitură a unui smoc de păioase, cît și disimetria secțiunii transversale a lamei, în sensul că fața interioară, orientată în timpul lucrului spre pămînt, este plată și cea superioară piezișă spre tăiș și îngroșată în dreptul spațiului lamei<sup>11</sup>. În schimb, secerile din Orient prezintă aproape întotdeauna tăișul ascuțit pe cele două fețe<sup>12</sup>.

Luînd în considerație aceste criterii, este posibil ca variantele tipului I să fi fost folosite ca seceri și în anumite cazuri drept cuțite, îndeosebi varianta Sighișoara, cu lama tăişului dreaptă pe cea mai mare parte din lungimea ei. Față de această explicație, s-a mai încercat și o alta, potrivit căreia piesa miniatură din depozitul de la Deva să fi servit drept bară. Aceasta nu ar fi exclus, avîndu-se în vedere faptul că din acest depozit fac parte și coliere-bare, ca și în depozitul de la Maglavit, din Oltenia, formă mai mult sau mai puțin brută sub care a circulat metalul în procesul de schimb<sup>13</sup>.

În schimb, varianta Breaza<sup>14</sup> a tipului II (fig. 1, 4), cu lama mai arcuită și cu o dungă îngroșată pe bază, a îndeplinit în mod neîndoiebnic funcția de seceră. Aceeași funcție este posibil s-o fi avut și variantele Satu Mare (fig. 1, 5)<sup>15</sup> și Otomani<sup>16</sup> (fig. 1, 6—7) ale tipului III, cu buton, nefiind însă exclusă posibilitatea ca aceste variante din cauza formelor lor aproape drepte să fi îndeplinit în unele cazuri și funcția de cuțit.

În orice caz, funcția de seceră îndeplinită de exemplarele acestor variante de seceră, din care cele ale primului tip sînt rudimentare, constituie, cum s-a remarcat, dovada progresului realizat față de lucrul efectuat cu *Krummesser*-ele de piatră, atît în ceea ce privește cultivarea plantelor, cît și mărirea suprafețelor cultivate<sup>17</sup>.

În ceea ce privește funcția îndeplinită de secerile de tip cu buton, ca și în genere de celelalte tipuri de seceri, cu limbă la miner și cu cirlig, foarte des întîlnite în depozitele de bronzuri de la sfîrșitul epocii bronzului și începutul Hallstattului din spațiul carpato-ponto-dunărean, se pune în general accentul pe rolul acestor unelte în agricultură, subliniindu-se progresul realizat în acest domeniu al economiei prin folosirea lor<sup>18</sup>. În acest scop, s-a presupus că a evoluat în general și lama, de la forma dreaptă de cuțit la aceea arcuită de seceră, pentru a se cuprinde mai bine paiele ce le apuca secerătorul cu mina<sup>19</sup>. De asemenea, probabil pentru a se facilita tăierea snopului, unele seceri cu buton prezintă la partea superioară a tăişului zimți sau vălurire, cum este cazul secerilor de acest fel din depozitele de la Popești (jud. Cluj) (fig. 1, 8) și Constanța-Palas (fig. 1, 9), ca să nu cităm decît cîteva din exemplarele cu particularități mai vizibile.

În general, după particularitățile lor de uzură, se pare că aceste unelte nu au fost folosite mai îndelung pentru secerat, ajungînd, în condiții care trebuie de precizat de la caz la caz, singure sau împreună cu alte obiecte, în pămînt, datorită desigur și valorii pe care o reprezintă metalul din care erau produse<sup>20</sup>.

În ce măsură exemplarele cu lama puțin arcuită sau aproape dreaptă ar fi servit drept cuțite pentru grădinarit și vie<sup>21</sup> sau eventual pentru tăierea frunzelor, cum s-a presupus în acest din urmă caz de A. Sandklej, pentru nordul Europei, nu se poate ști<sup>22</sup>.

<sup>10</sup> J. Deshayes, *Les outils de bronze, de l'Indus au Danube, IV—II millénaire*, Paris, 1960, p. 335.

<sup>11</sup> *Ibidem*.

<sup>12</sup> *Ibidem*.

<sup>13</sup> I. Nestor, *op. cit.*, p. 167 și urm.; idem, cap. al II-lea din *Istoria României*, I, București, 1960, p. 117 și urm.

<sup>14</sup> M. Roska, *ArchÉrt*, 104, 1941, p. 15 și urm., cu fig.; idem, *Reperlorium*, I, 37, nr. 81, fig. 32; D. Popescu, *Die frühe- und mittlere Bronzezeit in Siebenbürgen*, București, 1944, fig. 46, 1; Bernhard Hänsel, *Beiträge zur Chronologie der mittleren Bronzezeit im Karpatenbecken, Beiträge zur ur- und frühgeschichtlichen Archäologie des Mittelmeer — Kulturraumes*, VII, Bonn, 1968, p. 183, nr. 5, pl. 36, 5.

<sup>15</sup> B. Milleker, *Starinar*, 3, 1940, 15, p. 14, pl. 8, jos; R. Hachmann, *Die frühe Bronzezeit im westlichen Ostseegebiet und ihre mittel- und südoeuropäischen Beziehungen*, 6, *Beiheft zum Atlas der Urgeschichte*, Hamburg, 1957, p. 221, pl. 61/3—6; B. Hänsel, *op. cit.*, p. 28, 48 și pl. 27/12; Al. Vulpe, *Arte und Beile in Rumänien*, in *Prähistorische Bronzefunde*, 9, 1970, 2, p. 74, nr. 328.

<sup>16</sup> I. Ordentlich, *Dacia*, N. S., 7, 1963, p. 137, fig. 16/14.

<sup>17</sup> I. Nestor, in *Istoria României*, I, p. 116.

<sup>18</sup> J. Deshayes, *op. cit.*, p. 351. Cf. pentru folosirea secerilor de bronz în agricultură și ceea ce s-a scris de J. Déchelette, *Manuel d'archéologie préhistorique, celtique et gallo-romaine*, II, Paris, 1924, p. 266; C. S. Nicolaescu-Ploșor, *Însemnări asupra agriculturii preistorice de pe pămîntul românesc*, București, 1922, p. 10; V. Părvan, *Getica*, p. 294, ș.a.

<sup>19</sup> C. S. Nicolaescu-Ploșor, *op. cit.*

<sup>20</sup> Cf. W. A. v. Brunn, *PZ*, 36, 1958, p. 42. După autor, în ceea ce privește secerile din depozitul de la Franklehen se constată un procent mai ridicat de folosire la exemplarele cu două dungi de întărire, la acelea produse în aceeași formă sau cu un decor mai bogat (*ibidem*, p. 41).

<sup>21</sup> Cf. A. M. Tallgren, *ESA*, 11, 1937, p. 119.

<sup>22</sup> Cf. W. A. v. Brunn, *Mitteldeutsche Hortfunde der jüngeren Bronzezeit*, Berlin, 1968, 36, nota 75, care nu respinge această ipoteză.

În orice caz, pentru agricultură secerile, pe lângă arcuirea respectivă mai mult sau mai puțin pronunțată, trebuie să fi avut și dimensiuni corespunzătoare, exemplarele mai mici fiind excluse pentru o asemenea întrebuințare. Pe lângă funcțiile menționate, nu este de loc exclus ca unele seceri cu buton și de alt tip, cu anumite particularități de formă, dimensiuni și greutate, să fi îndeplinit pentru schimb și funcția de monedă de metal<sup>23</sup>.

În afară de aceste funcții, nu sînt dovezi potrivit cărora secerile de mici dimensiuni sau cu anumite semne să fi avut în spațiul carpato-ponto-dunărean, ca dealtfel și în cel central-european, valoarea votivă, ca în cazul secerilor din sanctuarul lui Artemis Orthia de la Sparta, intrucît acest obicei, pornit din Creta, nu s-a încetățenit pe continent înainte de secolul al VIII-lea î.e.n.<sup>24</sup>.

De asemenea, nu sînt date că unele din ele ar fi fost folosite ca arme, ca în Orient mai ales, unde se cunosc topoare în formă de seceri, și nici ca arme și unelte, pîrînd puțin probabil ca același obiect să fi fost folosit alternativ ca armă și unealtă<sup>25</sup>.

În sprijinul tezei potrivit căreia secerile cu buton ar fi servit pentru agricultură pot fi invocate și dungile întăritoare de la capătul inferior (fig. 1, 10), care, așa cum s-a arătat de H. Schmidt, J. Déchelette, O. Kleemann, K. Bernjaković ș.a., au avut un scop pur practic, ca și alte semne în relief, servind la fixarea lamei de minier, din care motiv au fost acoperite prin înmănușare<sup>26</sup>. Această explicație nu exclude nici posibilitatea la care se referă W. A. v. Brunn, potrivit căreia dungile de pe minier, ca și semnele unghiulare și alte motive, să fi servit și pentru deosebirea secerilor din diferite forme de turnat, iar canalele din formele de turnat, corespunzătoare acestor dungii, să fi facilitat curgerea mai bună a metalului fluid<sup>27</sup>. Aceluiași scop practic i-au corespuns mai mult ca sigur și dungile întăritoare de pe lamă, precum și butonul. În ceea ce privește acesta din urmă, s-a admis de toți cei care s-au ocupat cu această problemă, că butonul introdus în minerul de lemn a avut rolul să-l fixeze<sup>28</sup>. Dealtfel, descoperirea unor minere din lemn pentru seceri de acest fel din palafite, cu o formă destul de complicată, adaptată ingenios la degetele mîinii<sup>29</sup>, constituie cea mai bună dovadă pentru înmănușarea acestor seceri.

Relativ la fixarea secerii într-un minier, s-a presupus că acesta era compus din două jumătăți legate între ele, dintre care una cu un orificiu pentru introducerea minerului și cu canale corespunzătoare dosului îngroșat și dungilor întăritoare<sup>30</sup>. În acest caz, butonul avea rolul de a asigura poziția lamei în raport cu minerul, neputîndu-se ști dacă prelungea axul secerii sau era perpendicular ori oblic față de el<sup>31</sup>.

În ceea ce privește tipul de seceră cu limbă la minier, deosebit ca formă de cel cu buton, avînd lama tăișului cvasi-perpendicular pe axul minerului<sup>32</sup> și cu o frecvență mult mai mare la sfîrșitul epocii bronzului și începutul Hallstattului, se interpretează, în general, tot ca o unealtă pentru agricultură, folosită cu mîna dreaptă<sup>33</sup> și uneori în mod cu totul excepțional și cu cea stîngă, după cum o atestă, printre altele, un exemplar cu minerul pe partea stîngă din al doilea depozit de la Kosziderpadlás de pe teritoriul Ungariei<sup>34</sup>. După cum s-a arătat însă de către J. Csalog, pe bază de experimentări personale, recoltatul cerealelor cu acest tip de seceră nu era întru totul asemănător celui actual, în sensul că în epoca respectivă se recolta numai partea cea mai de sus a cerealelor, care conținea spicele, cuprinzîndu-se snopul cu mina stîngă și tăindu-se cu secera din mina dreaptă cu o mișcare înapoi piezișă, ca să rămînă spicele în mina stîngă<sup>35</sup>. Din experiența autorului rezultă că paiele au fost dislocate și tăiate, nu în direcția normală astăzi de la virful lamei către minier, ci invers, separîndu-se în acest fel spicele<sup>36</sup>. În legătură cu modul de utilizare al acestor seceri, s-a încercat să se dea și o altă explicație de către J. Deshayes, potrivit căreia secerile acestea ar fi fost minuite cu

<sup>23</sup> Vezi A. M. Tallgren, *ESA*, 2, 1926, p. 193; O. Kleemann, *PZ*, 30-31, 1939-1940, p. 209 și W. A. v. Brunn, *op. cit.*, p. 65 și urm.

<sup>24</sup> Pentru această problemă vezi J. Deshayes, *op. cit.*, p. 350 și W. A. v. Brunn, *op. cit.*, p. 66 și urm.

<sup>25</sup> J. Deshayes, *op. cit.*, p. 350 și urm.

<sup>26</sup> Cf. H. Schmidt, *op. cit.*, p. 426 și urm.; J. Déchelette, *op. cit.*, p. 268; K. Bernjaković, *SlovArch*, 8, 1960, 2, p. 329; O. Kleemann, *Der Bronzefund von Weissig und seine Bedeutung für die Kulturgruppenforschung Ostmitteleuropas*, XXXII-XXXIII, 1941-1942, p. 200.

<sup>27</sup> W. A. v. Brunn, *op. cit.*, p. 15 și urm., p. 36, 38, 47 și urm.

<sup>28</sup> H. Schmidt, *op. cit.*, p. 423; O. Montelius, *Svedish Antiquities*, Stockholm, 1922, p. 35, nr. 1 021; St. Foltny,

*Antiquitas*, 1, 1955, p. 94; J. Csalog, *ActaArch*, 12, 1960, p. 65 și fig. 3/6.

<sup>29</sup> J. Déchelette, *op. cit.*, II, p. 270.

<sup>30</sup> J. Deshayes, *op. cit.*, I, p. 348; K. Bernjaković, *op. cit.*

<sup>31</sup> *Ibidem*. Vezi pentru această problemă încercarea de reconstituire în desen la J. Csalog, *op. cit.*, p. 65, fig. 3/6.

<sup>32</sup> Vezi pentru această particularitate J. Deshayes, *op. cit.*, p. 349.

<sup>33</sup> H. Schmidt, *op. cit.*, p. 426.

<sup>34</sup> A. Moszolics, *Bronzefunde des Karpatenbeckens*, Budapest, 1967, p. 67.

<sup>35</sup> J. Csalog, *op. cit.*, p. 63.

<sup>36</sup> *Ibidem*.

mișcări oblice de la dreapta la stînga și dinainte înapoi, ca la cultivatorii egipteni, cum o atestă, după el, numeroasele basoreliefuli egiptene <sup>37</sup>.

Ca și în cazul secerilor cu buton, secerile cu limbă la miner prezintă diferite semne pe miner și dungi pe lamă (fig. 1, 11–12) cu scop practic și nu decorativ, servind pentru întărirea minerului și a lamei.

Semnele de pe minerul secerilor cu limbă la miner, deosebite total de cele de pe secerile cu buton, s-au interpretat în mod deosebit, ca reprezentînd un sistem numeric (puțin probabil), mărci de turnat, semne de posesiune sau în legătură cu greutatea ori compoziția metalului, precum și servind pentru întărirea minerului care era acoperit, la rîndul lor canalele din formele de turnat, corespunzătoare acestor dungi, facilitînd scurgerea metalului în forma de turnat <sup>38</sup>.

În sprijinul tezei potrivit căreia aceste semne ar fi avut un scop practic, și nu decorativ, se pot invoca și creștăturile (fig. 1, 13) sau alveolele (fig. 1, 12) de pe dungile minerului acestui tip de seceră, particularitate frecventă la secerile estice și foarte rar la cele vestice <sup>39</sup>, care particularitate a fost pusă în legătură cu o mai bună fixare a secerii în minerul de lemn <sup>40</sup>. În acest scop, tășul dispăre în dreptul minerului, iar acesta este prevăzut la partea lui superioară, pe dreapta, deseori cu ciotul de la turnat, iar pe lamă, uneori, cu un orificiu (fig. 1, 14) și mai rar două pentru cuiele de fixare ale minerului de lemn, care orificiu neexistînd pe formele de turnat, s-a dedus că s-ar putea să provină de la introducerea acestor cuie în minerul de bronz <sup>41</sup>.

În ceea ce privește ciotul de la turnat, care uneori lipsește, fără ca tipul respectiv de seceră să fi suferit schimbări, indiferent dacă se introducea sau nu în lemnul minerului, în ultimul caz rămînd vizibil, servea pentru fixarea minerului, cum s-a recunoscut încă din 1904 de către H. Schmidt și după aceea de majoritatea acelor care au discutat rolul acestei particularități a tipului de seceră cu limbă la miner <sup>42</sup>. Față de această opinie generală relativ la rolul funcțional al ciotului de la turnat, s-a exprimat, de către J. Csalog, și o altă contrară, singulară și puțin plauzibilă, potrivit căreia acest element are un rol decorativ, reprezentînd, atunci cînd există, o supraviețuire în metal a ciotului de lemn, rămas după îndepărtarea ramurii principale, în scopul obținerii unui obiect de tăiat, constituit dintr-un miner de lemn cu silexuri introduse în el <sup>43</sup>. Mai mult încă, autorul consideră că varianta italică, din grupul terramarelor, a secerilor cu limbă la miner, caracterizată printr-un prag în dreptul părții superioare a minerului, atestată și în spațiul dintre Carpați și Dunărea mijlocie (fig. 1, 15), poate fi pusă și ea în legătură cu acest obiect de tăiat din lemn, dînd impresia că i s-a retezat ramura principală <sup>44</sup>.

În orice caz, pentru explicarea acestei particularități a secerilor cu limbă la miner nu se poate pierde din vedere în primul rînd faptul că ea reprezintă din punct de vedere tehnic un rest de la turnat, corespunzător canalului prin care s-a introdus metalul în formă, și apoi posibilitatea, admisă de majoritatea cercetătorilor, de a fi servit la o mai bună fixare a minerului, condiție necesară pentru o mai bună și mai îndelungată folosire a acestei unelte la recoltatul cerealelor.

În afară de această explicație care pare cea mai plauzibilă, potrivit căreia seceră cu limbă la miner a servit pentru agricultură, nu se poate ști în ce măsură unele din exemplarele acestui tip de seceră ar fi fost folosite și pentru alte scopuri, ca de exemplu pentru grădînit sau chiar în vii, cum presupune A. M. Tallgren pentru unele piese din regiunea nord-pontică, în sensul că marginea ascuțită ar fi fost utilizată pentru tăiatul mlădițelor, aracilor subțiri și rămurelelor, iar „ciotul” de pe dos pentru ramuri mai mari <sup>45</sup>.

În fine, ultima categorie de seceri care ne interesează aici este aceea a secerilor de tip cu cîrlig, cunoscute și sub denumirea de tip transilvănean, bine ilustrată și ea pe teritoriul României prin numeroase exemplare de la sfîrșitul epocii bronzului și din Hallstattul timpuriu, dintre care un loc de frunte îl ocupă acelea din depozitul de la Drajna de Jos (jud. Prahova) (fig. 2, 1–2) <sup>46</sup>. Spre deosebire însă de celelalte tipuri de seceră, despre care a fost vorba pînă aici, secerile cu cîrlig, foarte

<sup>37</sup> J. Deshayes, *op. cit.*, p. 349.

<sup>38</sup> Pentru aceste interpretări vezi W. Angeli și H. Nenninger, *Mitteilungen der Anthropologischen Gesellschaft in Wien*, 93–94, 1964, p. 84 și urm., și W. A. v. Brunn, *op. cit.*, p. 49 și urm.

<sup>39</sup> Fr. Holste, *Bayerische Vorgeschichtsblätter*, 13, 1936, p. 11.

<sup>40</sup> H. Schmidt, *op. cit.*, p. 420; St. Foltiny, *op. cit.*, p. 95; W. Angeli și H. Nenninger, *op. cit.*, p. 85.

<sup>41</sup> H. Schmidt, *op. cit.*, p. 420.

<sup>42</sup> *Ibidem*; p. 419; A. M. Tallgren, *ESA*, 11, 1937, p. 118. Autorul se întreabă dacă nu servea pentru fixarea minerului sau reprezintă un detaliu tehnic, în legătură cu metoda turnării; K. Bernjakovič, *op. cit.*, p. 330.

<sup>43</sup> J. Csalog, *op. cit.*, p. 63.

<sup>44</sup> *Ibidem*.

<sup>45</sup> A. M. Tallgren, *op. cit.*, p. 119.

<sup>46</sup> I. Andrieșescu, *op. cit.*, p. 345 și urm.

răspindite în spațiul carpato-dunărean, și mai rare în regiunile vecine, au atras mai mult atenția specialiștilor, exprimându-se diferite opinii în ceea ce privește originea lor <sup>47</sup>.

În ceea ce ne privește, considerăm că în primul rând trebuie deosebite pentru spațiul din nordul Mării Negre, așa cum s-a făcut de M. Roska și alții, secerile cu cirlig de tip transilvănean, introduse acolo dinspre Transilvania, unde au fost produse, de secerile de tip răsăritean cu cirligul subțire și uneori lung, originare din nordul Mării Negre și care au pătruns în mod excepțional și pe teritoriul României, după cum o atestă cele două exemplare din depozitul de la Constanța-Palas din Dobrogea (fig. 2, 3). În al doilea rând, trebuie avută în vedere posibilitatea ca să fi avut un rol la apariția acestui tip de seceră din spațiul carpato-dunărean relațiile cu estul, atestate prin pătrunderea la sfârșitul epocii bronzului a grupului Srubno-Cvalinsk, datorită căruia se explică unele particularități ale acestui tip de seceră din spațiul respectiv.

Deci, în ceea ce privește originea lor, fără a exclude orice contact cu tipul de seceră cu cirlig din nordul Mării Negre, secerile cu cirlig din spațiul carpato-dunărean se deosebesc, prin particularitățile lor morfologice, reprezentând un tip de seceră specific pentru acest spațiu, care, ținând seama de marea lui răspindire în Transilvania, pe drept cuvânt poate fi denumit transilvănean.

Din punct de vedere funcțional, nu încapă nici o îndoială că exemplarele aparținând celor câteva variante ale acestui tip de seceră, cel mai apropiat de secerile actuale, au servit pentru agricultură, cirligul cu care sînt prevăzute folosind pentru întărirea minerului.

Întrucît această funcție nu a fost contestată și nici alte ipoteze nu s-au formulat cu privire la funcția indeplinită de acest tip de seceri, considerăm că nu este cazul să mai insistăm aici asupra lui.

În încheiere, din analiza funcției indeplinite de seceră de bronz, se desprinde concluzia că această unealtă din Bronzul mijlociu și pînă în Hallstattul timpuriu inclusiv a avut un rol important în cultivarea plantelor din spațiul carpato-ponto-dunărean. Paralel cu aceasta, în unele cazuri, ea putea să fi fost folosită drept cuțit, este vorba de unele variante de tip arhaic din Bronzul mijlociu, sau ca echivalentul în metal pentru schimburi. Nu se poate însă ști în ce măsură unele din secerile cu buton sau cu limbă la miner ar fi servit și pentru grădinarit sau vie. De asemenea, nu sînt date relativ la folosirea unor exemplare ca arme sau ca arme și unelte, ca în Orient, precum și în scop votiv.

## Quelques considérations concernant la fonction des faucilles en bronze chez les Thraces de l'espace carpato-ponto-danubien

### RÉSUMÉ

Tous les types de faucilles en bronze ainsi que leurs variantes de l'espace carpato-ponto-danubien ont été traités, pour la première fois dans leur ensemble, dans la monographie de l'auteur, parue à Munich, en 1978 : *Die Sicheln in Rumänien mit Corpus der jung- und spätbronzezeitlichen Horte Rumäniens*, dans PBF, rédigée par prof. H. Müller-Karpe.

Dans cet article, en s'étayant surtout sur les données dont ce travail fait mention, l'auteur met en discussion le problème de la fonction des différents types et variantes de faucilles en bronze depuis le bronze moyen jusqu'au Hallstatt inférieur y compris.

Ainsi, en ce qui concerne les variantes du type I archaïque (fig. 1/1—7), il est possible qu'elles fussent utilisées en tant que faucilles et, dans certains cas, comme couteaux. Mais, il ne faut pas exclure la possibilité que la pièce miniature du dépôt de Deva (fig. 1/1) ait servi de barre. En échange, les variantes du type II (fig. 1/4, 6) ont eu la fonction de faucilles et celles du type III de couteaux, en même temps (fig. 1/5, 7).

A leur tour, les faucilles à bouton (fig. 1/8—10), prévues d'une languette au poignée (fig. 1/11—15), celles à crochet (fig. 2/1—3) et celles dont le nodule n'avait pas été séparé après le coulage (fig. 2/4)

<sup>47</sup> Pentru această problemă vezi T. Ortva, *Mitteilungen der Anthropologischen Gesellschaft in Wien*, 1887, p. 39; H. Schmidt, *op. cit.*, p. 431 și urm.; M. Roska, *ESA*, 12

1938, p. 164; K. Zurovski, *Preglad Archeologiczny*, 8, 1949, 2, p. 184; A. M. Tallgren, *op. cit.*, p. 192; idem, *ESA*, 12, 1938, p. 189 și urm.

ont été utilisées dans l'agriculture. Il est fort probable que certaines faucilles à bouton où d'autres types ayant certaines particularités de forme, dimensions où poids, aient accompli, en échange, la fonction de monnaie-objet.

Les rayures renforçantes se trouvant sur la partie inférieure et sur la lame des faucilles à bouton (fig. 1/8, 10) ainsi que le bouton même (fig. 1/8—10) avaient une fin pratique, étant destinées à fixer la lame sur la manche, au cas où ce type de faucille était utilisé dans l'agriculture. Ce fait n'exclut pas non plus la possibilité que les rayures sur la manche aient servi à distinguer les faucilles provenant des différentes formes de coulage.

La faucille à languette sur la manche a été utilisée en premier lieu dans l'agriculture ; les spécialistes essaient d'expliquer, sur la base des expérimentations effectuées à nos jours, leur mode d'emploi différent de celui connu actuellement.

Les signes se trouvant sur la manche de ce type de faucille ont eu une importance pratique, servant à la consolidation de la manche où bien ont représenté un système numérique (ce qui est peu probable), marques de coulage, marques de possession où la composition du métal. Le crochet de coulage ainsi que les orifices de la manche ont servi, de même, pour le fixage de la manche.

On ne connaît pas la mesure dans laquelle ce type de faucille aurait servi, tel qu'il fut supposé pour d'autres régions, pour le jardinage ou même pour des travaux viticoles, à la coupe des sarments, des échelas où des branches.

Enfin, les faucilles à crochet, surtout du type transylvain, et moins du type oriental, qui rappelaient, seulement pour ce qui est de la forme, des faucilles actuelles ont servi sans aucun doute dans l'agriculture.

#### EXPLICATION DES FIGURES

- Fig. 1. Faucilles de type archaïque (1 Deva I ; 2 Slighișoara ; 3 Cățelu Nou ; 4 Breaza ; 5 Satu Mare ; 6—7 Otomani) ; faucilles à bouton 8 Popești ; 9 Constanța-Palas ; 10 Pecica II) et faucilles à languette (11 Cincu ; 12, 14—15 Șpălnaca II ; 13 Uioara de Sus). Dépôts (1, 5, 8—15) et découvertes isolées (2—4, 6—7) (D'après M. Petrescu-Dîmbovița, *Die Sicheln in Rumänien* . . .)
- Fig. 2. Faucilles à crochet (1—2 Drajna de Jos ; 3 Constanța-Palas) et faucilles dont le nodule n'a pas été séparé après le coulage (4 Drajna de Jos). Dépôt (1—4) (D'après M. Petrescu-Dîmbovița, *Die Sicheln in Rumänien* . . .)