

O locuință hallstattiană de la Remetea Mare— „Gomila lui Gabor” (jud. Timiș)

FLORIN MEDELET

Cercetările arheologice de la Remetea Mare — „Gomila lui Gabor”, începute printr-un sondaj în 1972, au fost continuate pe scară amplă după 1981¹.

„Gomila lui Gabor” este un mamelon de aproximativ cinci hectare rupt din terasa râului Bega, înconjurat în preistorie de brațele acestuia. Obiectivul se înalță cu șase-șapte metri peste nivelul luncii joase și este amplasat la 0,5 km sud-est de comuna Remetea Mare, pe malul drept al canalului Bega de azi (fig. 1).

În anul 1988² a început executarea secțiunii III pe un prim tronson lung de 66 m și lat de 1 m, orientată NV—SE, secțiune care a fost încheiată în 1990 și a traversat pe axa lungă, de 230 m, suprafața elipsoidală a mamelonului. Complexele arheologice surprinse în secțiune au impus decopertarea mai multor suprafețe adiacente acesteia.

Locuința hallstattiană nr. 1/1988 a fost surprinsă în profilul secțiunii, în porțiunea metrilor 11—15 (fig. 2), fiind amplasată în extremitatea nord-vestică a așezării. Cum pînă la adîncimi cuprinse între 0,6—1,00 m, terenul „gomilei” a fost deranjat la începutul secolului de rigolări pentru vița de vie, complexul de locuire a fost bulversat în partea sa superioară unde au fost antrenate și fragmente ceramice răzlețe aparținînd orizontului Gornea—Kalacača, culturii Basarabi, evului mediu timpuriu și dezvoltat. Sub adîncimea de 0,70—0,80 m, materialul arheologic din complex este unitar și nederanjat. Rigolarea pentru vița de vie, executată cu un plug cu aburi, a modificat poziția inițială a unei cantități apreciabile de chirpici înroșit de foc ce provenea din pereții incendiați ai locuinței. Urmele acestor pereți au fost surprinse în dreptul metrului 16 al secțiunii, începînd de la adîncimea de 0,30 m. Pentru dezvelirea com-

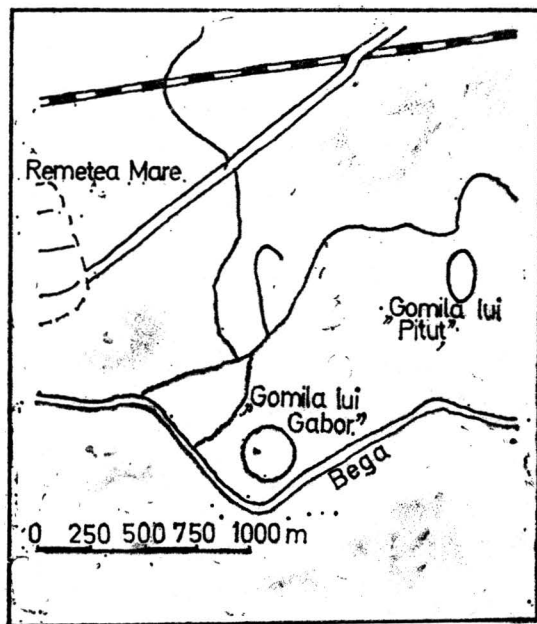


Fig. 1 Remetea Mare — plan de situație. Amplasarea „Gomilei lui Gabor” și a „Gomilei lui Pituț”.

¹ M. Gumă, Banatica, 7, 1983, p. 71 și n. 32. Începînd din 1982 la săpăturile de la Remetea Mare — „Gomila lui Gabor” participă cu intermitențe și colegul Alexandru Rădulescu care cercetează așezările din evul mediu timpuriu și dezvoltat, ca și necropola medievală ce suprapun vestigiile preistorice.

² Alături de elevi și studenți, la campania din 1988, au participat muzeograful Mircea Mare și I. Miklosik, restauratori

I. Davițoiu și R. Găvan care, de altfel, au restaurat ceramica din locuință, graficiana L. Agachi și fizicianul Cristian Vințilă. Desenele ce însoțesc acest raport se datorează lui A. Mișcovici și S. Pomorișă. Tuturor le mulțumesc pentru ajutorul dezinteresat și entuziast. În anii precedenți, secțiunile I și II, orientate NE—SV, demonstraseră absența oricărei fortificații a așezării.

plexului de locuire, de o parte și de alta a secțiunii s-a deschis o suprafață care a avut dimensiunile totale de $5 \times 6,5$ m. Decopertarea acestei suprafețe a permis dezvelirea integrală a încăperii centrale a locuinței nr. 1/1988, a unei gropi de provizii în formă de pilnie răsturnată (Gr. pr. Ha. 4/88)

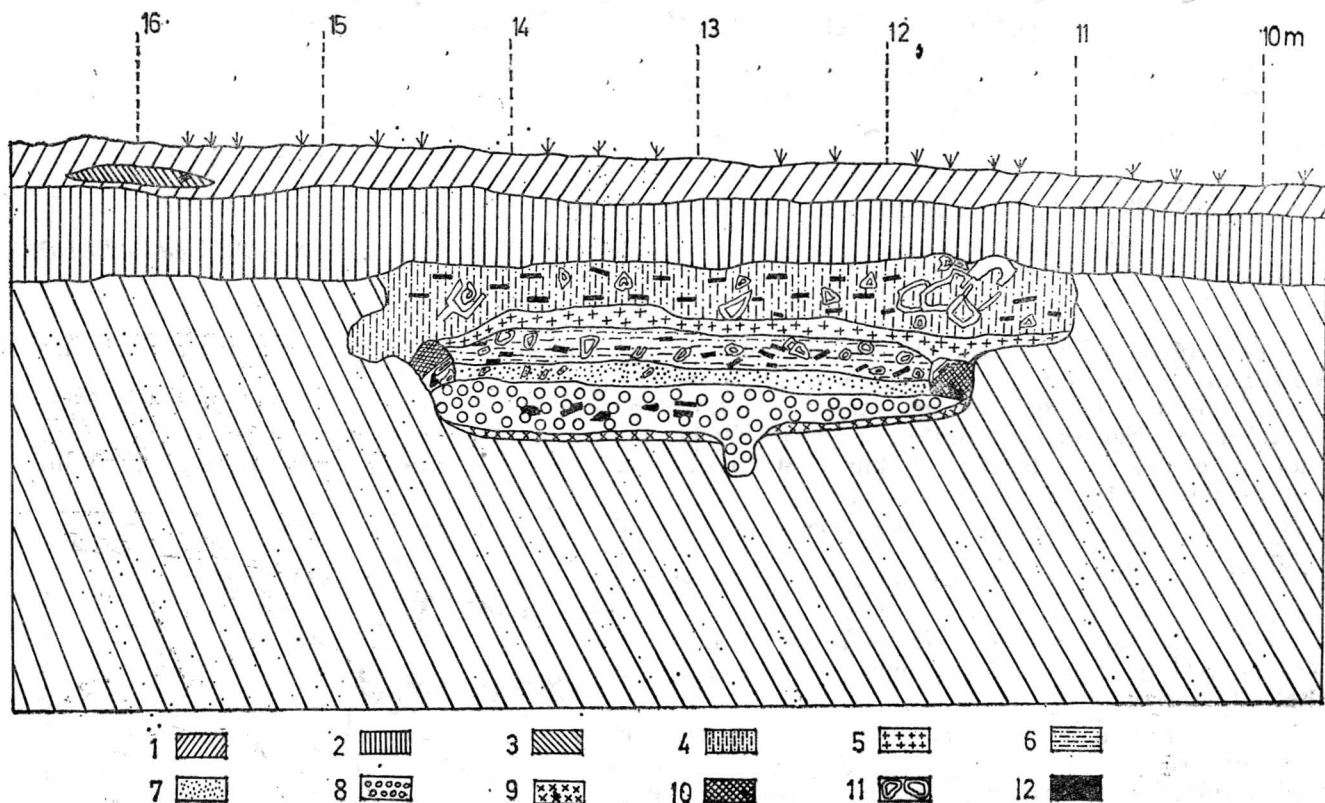


Fig. 2 Remetea Mare, „Gomila lui Gabor”. Locuința 1/1988. Profilul peretelui sudic al secțiunii III.1 Humus actual. 2 Sol negru — cenușos, răscolit de rigolările pentru vie. 3 Lut galben. 4 Strat de cultură cu fragmente ceramice, chirpici, cărbune. Faza I. 5 Podina fazei I — lut galben amestecat cu nisip. 6 Strat de umplură amestecat cu fragmente ceramice sporadice, mici fragmente de chirpici și lemn carbonizat. 7 Podina fazei II. Lut galben amestecat cu nisip. 8 Strat de umplură cu lemn carbonizat și rare fragmente ceramice. 9 Podina fazei III — lut galben muruit cu nisip și bălegar verzui. 10 Lut înroșit de foc. 11 Fragment ceramic. 12 Lemn carbonizat.

plasată spre nord-est, a unei alte gropi (Gr. Ha. 5/88), amplasată la sud de încăperea centrală, pe axa mediană a acesteia și a gropii unuia din stâlpii din lemn ai peretelui exterior al locuinței, la est de încăperea centrală, nu departe de groapa de provizii (Fig. 17/1).

Încăperea centrală a putut fi conturată la aproximativ 0,80 m adâncime față de nivelul actual de călcare (fig. 3, 17/1) și avea forma unui patrulater rotunjit la colțuri cu latura de cca. 3 m. În locuință, la adâncimea de 0,80—1,25 m față de nivelul actual, au fost surprinse urme manifeste ale incendiului final care a distrus-o definitiv. Vasele descoperite la nivelul incendiului se aflau în stare fragmentară pe podina din lut a încăperii, printre și sub fragmente de birne carbonizate și fragmente de chirpici înroșit de foc. Bucăți din aceste vase — care „explodaseră” la căderea acoperișului — erau împrăștiate pe întreaga suprafață a încăperii. În podina de lut a acesteia, mai ales pe latura de sud-vest la nivelul de spargere al vaselor, s-a delimitat o bandă de lut înroșit de foc, masivă, lată de 0,10—0,30 m ce se adâncea sub această fază pe care am denumit-o faza I. Urme de același fel au mai fost surprinse, discontinuu, la nivelul spargerii vaselor pe podină, pe latura nordică și în colțul estic. Aceste urme aparțin unei faze mai vechi a complexului pe care am denumit-o faza II când încăperea, având de asemeni o formă patrulateră, era de dimensiuni mai mici, cu laturile de cca. $2,10 \times 2,60$ m (fig. 4, 17/3).

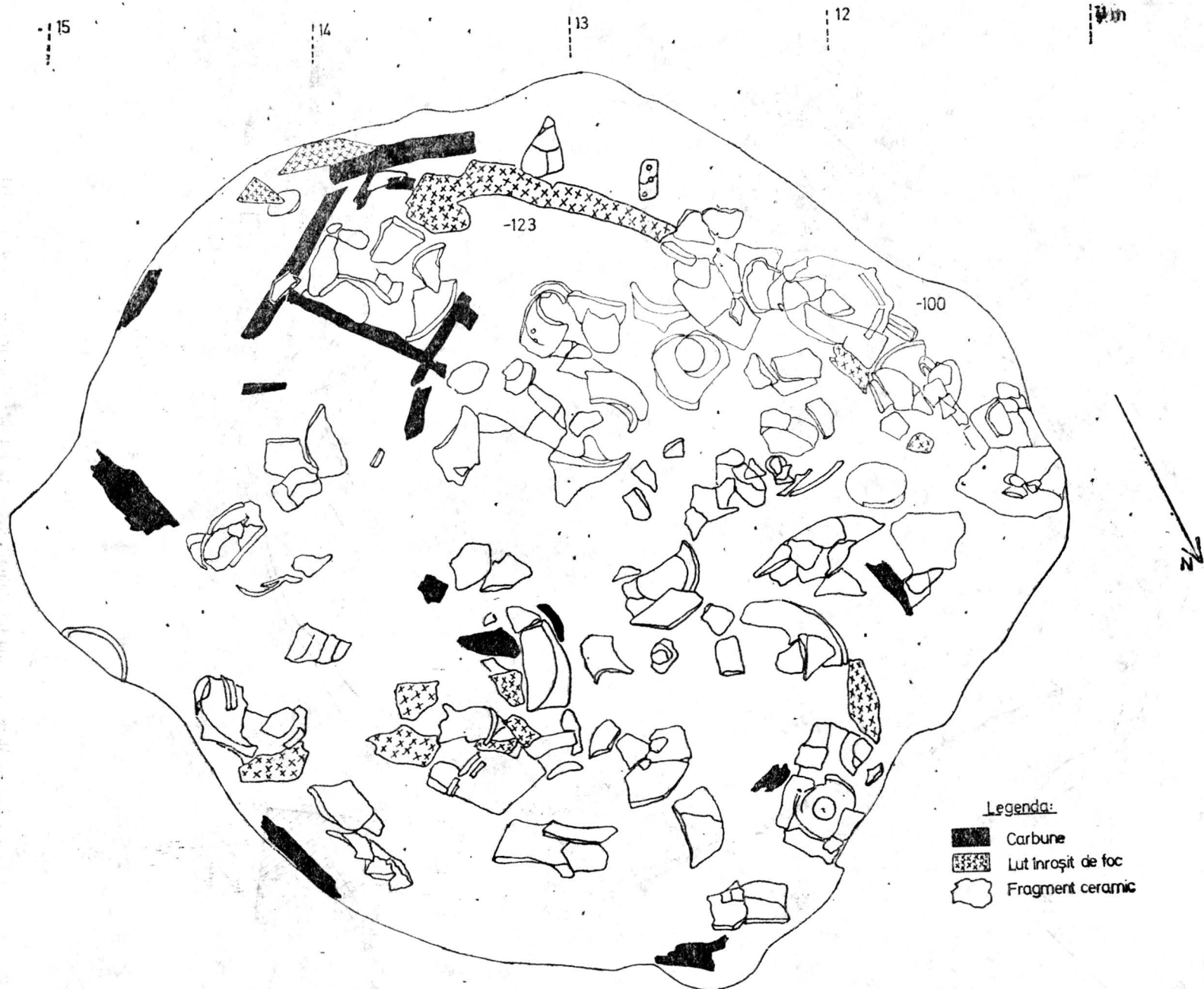


Fig. 3 Remetea Mare, „Gomila lui Gabor”. Locuința 1/1988. Grundriss-ul fazei I.

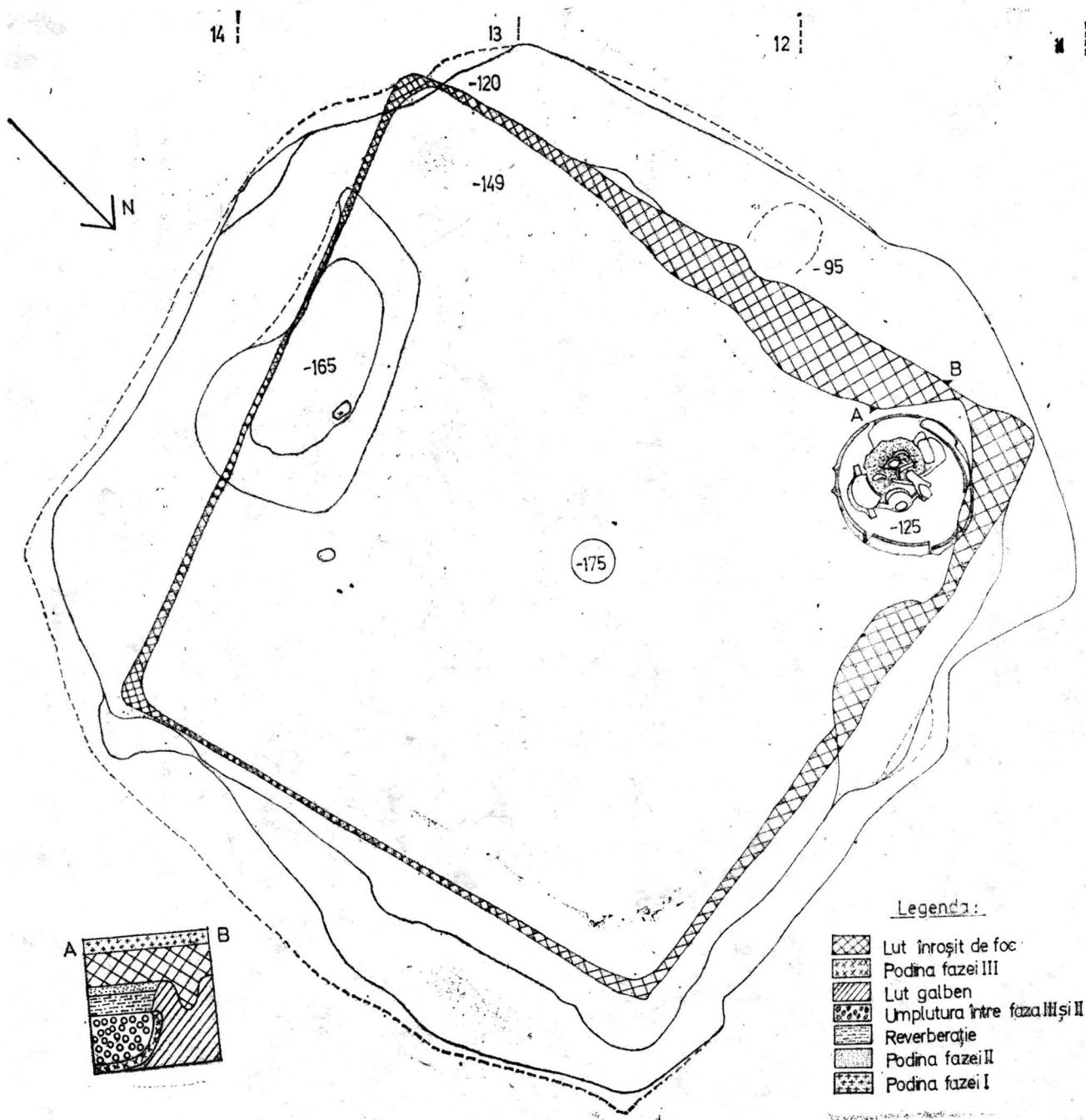


Fig. 4 Remetea Mare, „Gomila lui Gabor”. Locuința 1/1988. Grundriss-ul fazelor II și III.

În faza II se constată urmele unui alt incendiu violent ce a determinat înroșirea lutului galben în care usese împlintată structura pereților din lemn. Acest incendiu a determinat înroșirea perimetrală a utului care — prin tasarea podinei fazei I — a răzbătut pînă la suprafața acesteia. Sub podina fazei II-a, la nivelul unui strat de umplutură, într-o nișă scobită în lutul galben din colțul vestic, a fost descoperit un grup de opt vase pe care îl socotesc o depunere rituală (Fig. 17/2,4). Sub podina fazei II se afla un strat de umplutură de lut galben — verzui amestecat cu fragmente de birne și de nuiele carbonizate, rare fragmente ceramice și de chirpici, gros de cca. 0,20 m, strat ce acoperea podina fazei II a încăperii — cea mai veche. În această primă fază, încăperea a avut, probabil, aceleași dimensiuni ca și în faza a II-a, intermediară. Materialul ceramic fragmentar aflat în cele două straturi de umplutură (dintre podinele fazelor III—II și II—I) este extrem de sărac, fiind antrenat aleatoriu, dată cu pămîntul adus pentru realizarea acestor straturi cu rol termo-hidroizolant. Spre latura sudică a încăperii, în faza I s-a practicat o adîncitură elipsoidală cu diametrul de cca. 1,20 m care a deranjat podina și latura sudică a încăperii din faza II. A existat deci, în faza III, o încăpere inițială de formă relativ patrulateră, probabil cu laturile de $2,20 \times 2,60$ m ce se adîncea în sol, față de nivelul actual, pînă la 1,50 m și față de nivelul antic de călcare pînă la 0,80 m care a fost refăcută la aceleași dimensiuni — probabil după un incendiu — cu o podină nouă, înălțată pe un strat de umplutură gros de 0,20 m. În această fază, a II-a, locuința a suferit un nou incendiu și încăperea a fost refăcută apoi, nărîndu-i-se — în faza I — suprafața cînd, peste un alt strat de umplutură, a fost întinsă o nouă podină de lut. Podina fazei I a fost reparată de mai multe ori înaintea incendiului final, astfel explîndu-se cupitoria pereților verticali, adînciți în lutul galben, ai încăperii. Fazei III îi corespunde groapa stîlpului central, umplută cu pămînt identic cu cel din stratul de umplutură dintre podina fazei III și cea a fazei II. Momentului inițial de refacere din faza II îi corespunde îngroparea depunerii rituale de vase în colțul sud-vestic, pe unde se făcea, probabil, intrarea în încăpere. Fazei I — cea mai recentă — îi corespunde totalitatea vaselor surprinse de incendiul în urma căruia locuința își încetează existența ca și alveolarea de pe latura de sud.

Inventarul ceramic al încăperii în faza I, surprins de incendiu, constă din mai multe vase ce nu putut fi întregite în cea mai mare parte, avînd forme, dimensiuni și destinații diferite. Deși fragmente din ele erau împrăștiate pe întreaga suprafață a încăperii, am remarcat o concentrare mai mare a ceramicii fine în colțul ei sud-vestic, deasupra zonei unde, în faza a II-a, fusese plasată depunerea rituală de vase. Descrierea lor este următoarea :

I—1. Castron (fig. 8/2), din pastă fină, bine netezită, avînd ca degresant nisip fin, cu pereți subiri, de culoare gălbuie, cu flecuri negre. Buza rotunjită continuă cu un gît scurt, tronconic și un mijloc bombat. Partea inferioară, tronconică, este ușor arcuită. Fundul are umbo. Pe diametrul maxim, castronul este ornamentat cu patru grupe formate din cîte două proeminențe-creastă, verticale, dispuse axial. Majoritatea fragmentelor sale a fost descoperită în colțul sud-vestic al încăperii. I. = 12,4 cm ; D. gurii = 45 cm ; D. maxim = 52,2 cm ; D. fundului = 13,5 cm. Vasul este ușor deformat.

I—2. Strachină (fig. 5/1), din pastă aspră, bine netezită, folosind ca degresant nisip și pietricele, de culoare cenușie, cu buza rotunjită, curbată spre interior și partea inferioară, tronconică, terminată printr-un fund drept. Este ornamentată de la buză pînă la diametrul maxim cu patru fațetări orizontale concenrice. Axial, sînt plasate patru proeminențe conice rotunjite, orientate în jos, trase din diametrul maxim. I. = 15 cm ; D. gurii = 36 cm ; D. maxim = 39,2 cm ; D. fundului = 12 cm. Vasul este ușor deformat.

I—3. Strachină (fig. 5/3), din pastă fină, maronie, bine netezită, folosind ca degresant nisipul, cu buza rotunjită, curbată spre interior, umărul bombat, slab fațetat orizontal, patru proeminențe conice trase din umăr, orientate în jos, oblic, dispuse axial, partea inferioară tronconică, ușor fațetată în interior și fund profilat, drept. Majoritatea fragmentelor ei s-au concentrat în partea de sud-vest a încăperii. I. = 12,6 cm ; D. gurii = 45,6 cm ; D. maxim = 49,6 cm ; D. fundului = 8,4 cm.

I—4. Strachină (fig. 12 A—B), din pastă fină, bine netezită, folosind ca degresant nisipul și oburile pisate, de culoare cărămiziu-gălbuie, cu luciu metalic. Buza este rotunjită spre interior, umărul bombat este fațetat oblic în maniera așa-zisului turban și din el sînt trase patru proeminențe conice orientate oblic în jos, dispuse axial. Partea inferioară este tronconică iar fundul este drept. În interior, fundul este ornamentat cu două linii ușor canelate dispuse în cruce. Din capătul brațelor acesteia, pe pereții interiori, se ridică oblic patru linii drepte realizate prin dublă canelură foarte

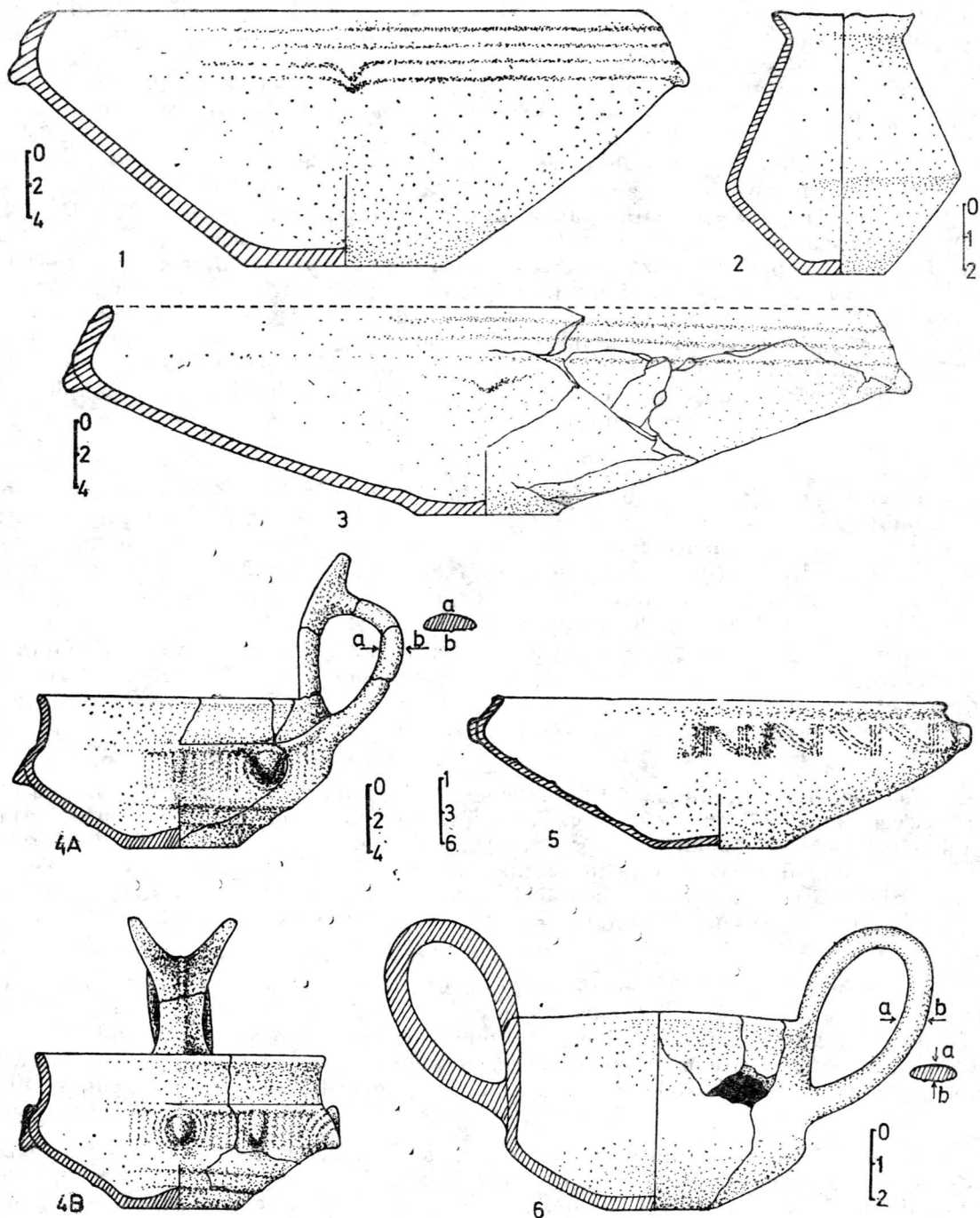


Fig. 5 Remetea Mare, „Gomja lui Gabor”, Locuința 1/1988. 1,3 — străchini din raza I; 2 — vas miniatură; 4 A—B — cana mare depusă în castronul ofrandei din faza II; 5 — castronul ofrandei din faza II; 6 — cană amplasată în castronul ofrandei, la est de cana mare.

puțin pronunțată, terminate fiecare, sub diametrul maxim, în duble spirale. De remarcat, p
 oblic al gurii străchinii. Majoritatea fragmentelor ei a fost descoperită în zona de sud-vest a încă
 I. = 12 cm ; D. gurii = 30 cm ; D. maxim = 35 cm ; D. fundului = 8 cm.

I-5. Strachină (fig. 8/1), din pastă fină, folosind ca degresant nisipul, de culoare brun-cenușie, u buza rotunjită, curbată spre interior și umăr bombat, ornamentat cu trei fațetări horizontale concentrice. Din umăr, sînt trase oblic în jos patru proeminențe conice, dispuse axial. Partea inferioară ste tronconică și se termină într-un fund drept. Majoritatea fragmentelor din ea erau concentrate în ona de sud-vest a încăperii. I. = 7,4 cm ; D. gurii = 24 cm ; D. maxim = 26,2 cm ; D. fundului = ,4 cm.

I-6. Strachină (fig. 8/5), fragmentară, din pastă gălbui-portocalie, fină, lustruită, cu buza evazată, corp arcuit convex și fund drept. I. = 8 cm ; D. gurii = 20,3 cm ; D. fundului = 6,5 cm.

I-7. Cană (fig. 7 A-B), din pastă fină, cenușiu negricioasă, bine netezită, folosind ca degresant nisipul, cu o toartă supraînălțată, trasă din buză, puțin deformată, terminată într-o bifurcație *ansa cornuta*. Pe axa mediană, toarta are o nervură ușor pronunțată. Buza ei, rotunjită și ușor evazată, continuă cu un gît arcuit, rezemat pe un pîtec bombat, ornamentat cu proeminențe verticale în creastă, flancate de cîte două caneluri fine, verticale. Partea inferioară, tronconică se termină într-un fund cu umbo. Cana a fost descoperită în colțul de sud-vest al încăperii. I. = 10,7 cm ; I. cu toarta = 15,6 cm ; D. gurii = 16 × 17,5 cm ; D. gîtului = 15,7 cm ; D. maxim = 18,7 cm ; D. fundului = 6 cm.

I-8. Cană (fig. 13 A-B) de aceeași factură și același tip cu precedenta. Este ornamentată pe diametrul maxim cu proeminențe verticale — creastă, flancate de grupuri de cîte două caneluri oblice, înstanțate prin grupe de cîte trei caneluri fine, verticale. Cana a fost descoperită în colțul de sud-vest al încăperii. I. = 10,4 cm ; I. cu toarta = 17,6 cm ; D. gurii = 15,5 × 16 cm ; D. maxim = 17 cm ; D. fundului = 5,6 cm.

I-9. Cană (fig. 9/4), din pastă fină, cenușiu-gălbuie, folosind ca degresant nisipul, cu două parte trase din buză, supraînălțate, cu gît cilindric, arcuit, pîtec ușor bombat, partea inferioară tronconică și fund drept. Secțiunea toartelor este plan-convexă. Pe diametrul maxim, cana este ornamentată cu mici proeminențe conice rotunjite, flancate de caneluri oblice, fine, grupate cîte trei. Cana a fost descoperită în colțul sud-vestic al încăperii. I. = 6,7 cm ; I. cu toarta = 7,7 cm ; D. gurii = 9,4 cm ; D. maxim = 10 cm ; D. fundului = 3,5 cm.

I-10. Căniță (fig. 8/3), din pastă fină, cenușie, folosind ca degresant nisipul, cu o toartă supraînălțată trasă din buză, terminată, la înălțimea maximă, cu o protomă tronconică verticală. Buza rotunjită, evazată, continuă cu un corp arcuit concav. Fundul este aproape emisferic. Cănița a fost descoperită în colțul sud-vestic al încăperii. I. = 6,8 cm ; I. cu toarta = 12,8 cm ; D. gurii = 9 cm.

I-11. Strachină miniatură (fig. 8/4), din pastă fină, cărămizie, tronconică, cu fund drept. I. = 2,4 cm ; D. gurii = 5,1 cm ; D. fundului = 1,5 cm.

I-12. Vas bitronconic miniatură (fig. 5/2), din pastă fină, cărămizie, cu buza evazată și fundul drept. I. = 7,5 cm ; D. gurii = 4,2 cm ; D. gîtului = 3,3 cm ; D. maxim = 6,9 cm ; D. fundului = 3 cm. Ambele vase miniatură au fost descoperite în colțul de sud-vest al încăperii.

I-13. Vas mare de provizii, ovoidal (fig. 10), din pastă folosind ca degresanți nisip, cioburi sate și pietricele, negru-lustruit în exterior, cenușiu în interior, cu buza răsfrîntă orizontal, gît tronconic, arcuit, pîtec bombat și fund drept. Pe gît, sub buză, patru caneluri horizontale. Deasupra diametrului maxim se află un prag reliefat compus din trei caneluri ce se ridică în patru triunghiuri în virful rotunjit, dispuse axial. Sub diametrul maxim, pe axele triunghiurilor se află patru apucători dreptunghiulare, aplatizate, orientate oblic în jos. Vasul, crăpat din vechime, a fost reparat, fiind revăzut din loc în loc cu grupe de cîte două perforații menite să permită legarea părților sale. Faptul în sine demonstrează că vasul nu era folosit pentru păstrarea lichidelor. I. = 74,4 cm ; D. gurii = 36,6 cm ; D. maxim = 51,3 cm ; D. fundului = 17,4 cm.

I-14. Vas mijlociu de provizii, ovoidal (fig. 9/3), din pastă folosind ca degresanți nisipul și cioburile pisate, brun-gălbui, de același tip cu precedentul. Lipsesc canelurile de pe gît. Pragul reliefat nu are caneluri. Partea inferioară lipsește. Vasul este spart din vechime. I. (reconstituită) = 35,5 cm ; D. gurii = 21,9 cm ; D. maxim = 36 cm ; D. fundului (reconstituit) = 17,4 cm.

I-15. Vas sac (fig. 9/2), din pastă grosolană, gălbui-cărămiziu, folosind ca degresant nisip și pietricele și cioburi pisate neglijent. În una din rupturi era vizibil un fragment din buza unei cănițe.

Gura este dreaptă, grosă, formînd un fel de briu exterior sub care se află patru proeminențe verticale în formă de creastă, dispuse axial. Pereții sînt arcuiți iar fundul este drept. I = 66,8 cm ; D. gurii = 39,8 cm ; D. fundului = 18 cm.

I-16. Vas sac (fig. 11), din pastă gălbui-cărămizie, grosolană, folosind ca degresant nisip cu pietricele și cioburile pisate neglijent. Buza dreaptă, îngroșată în exterior e urmată de un gît scurt arcuit, marcat în partea sa inferioară de un briu reliefat cu secțiunea triunghiulară, prevăzut cu patru proeminențe conice, rotunjite, trase din el. De la briu pînă la fundul drept, pereții, ușor arcuiți sînt barbotinați. I. = 64 cm ; D. gurii = 39,6 cm ; D. fundului = 17 cm.

I-17. Oală (fig. 9/1), fragmentară, din pastă brun-cărămizie, bine netezită în exterior, folosind ca degresant nisipul. Buza, tăiată drept, ușor răsfrîntă în afară este ornamentată cu un șir de creștături oblice. Gîtul arcuit este marcat în partea sa inferioară de un briu de secțiune triunghiulară ornamentat, de asemenea, cu creștături oblice. I. (reconstituită) = 33 cm ; D. gurii = 24,2 cm ; D. maxim = 24,8 cm ; D. fundului (reconstituit) = 14,6 cm.

Fragmente din gura unei alte oale asemănătoare, ornamentată cu încă un briu, imediat sub buză, au fost descoperite în același nivel. Singurul obiect metalic descoperit este un fragment curb atipic, de bară din bronz cu secțiunea patrulateră, lung de 2 cm ce poate proveni de la o verigă sau brățară.

Depunerea rituală de vase din faza II este compusă din opt piese a căror descriere și dispunere este următoarea :

II-1. Castron (fig. 5/5), de culoare neagră, din pastă fină, bine netezită folosind ca degresant în pastă nisip fin și cioburi pisate. Buza rotunjită continuă cu un gît scurt, tronconic, așezat pe un umăr bombat. Partea inferioară, tronconică, se termină într-un fund drept. Umărul este ornamentat cu patru grupuri din cîte două proeminențe scurte, verticale, rotunjite în formă de creastă, dispuse axial care sînt bordate fiecare de grupuri din cîte trei caneluri fine, verticale. Pe fiecare sferă de circumferință astfel delimitat, se află cîte trei grupe formate din cîte trei caneluri fine, oblice, grupe care sînt separate de cîte trei caneluri fine, verticale. Distanța mică dintre două proeminențe creastă este ornamentată cu cîte trei caneluri fine, oblice. În interior, pereții subțiri ai castronului prezintă, sub umăr, fațetări late. I = 13,5 cm ; D. gurii = 40 cm ; D. maxim = 45 cm ; D. fundului = 11,4 cm.

II-2. Cană mare (fig. 5/4 A-B), de culoare cenușiu-negricioasă, din pastă fină, cu peret subțiri, folosind ca degresant nisip și cioburi pisate. Toarta supraînălțată este trasă din buză și se ridică vertical deasupra acesteia, bifurcîndu-se la înălțimea maximă. Buza, rotunjită și ușor evazată continuă cu un gît scurt, arcuit, așezat pe un pîntec bombat. Partea inferioară, tronconică, se termină cu un fund ușor profilat, drept în exterior și bombat în interior. Pe pîntec, între caneluri fine, verticale se interpun proeminențe conice și proeminențe în formă de creastă verticală. Cana era amplasată în centrul castronului, cu toarta spre nord. I. = 9 cm ; I. cu toarta = 17,4 cm ; D. gurii = 16 cm ; D. maxim = 19 cm ; D. fundului = 6,4 cm.

II-3. Cană (fig. 5/6), de culoare cenușie, din pastă fină, bine netezită, cu pereți subțiri, folosind ca degresant nisip și cioburi pisate, prezăzută cu două toarte supraînălțate, trase din buză, de secțiune eliptică. Buza rotunjită, ușor evazată, continuă cu un corp cilindric, ușor arcuit. Partea inferioară scurtă, tronconică, se termină cu un fund drept. Cana era plasată în castron, la est de cana mare (Supra, II-2). I. = 5,7 cm ; I. cu toarta = 8,1 cm ; D. gurii = 9 cm ; D. fundului = 3 cm.

II-4. Cană (fig. 6/1), de culoare cenușiu-negricioasă, de aceeași factură și formă ca precedentă. Torțile au o ușoară nervură mediană. La baza lor, un registru ușor bombat este ornamentat cu grupuri de cîte trei caneluri fine, oblice separate prin proeminențe conice, orizontale. Cana era amplasată în centrul castronului, la vest de cana mare, de care se rezema pe muchie. I. = 5 cm ; I. cu toarta = 7,5 cm ; D. gurii = 8 cm ; D. maxim = 8,6 cm ; D. fundului = 2,7 cm.

II-5. Cană (fig. 6/5), de culoare cenușie, de aceeași factură și formă ca precedentele. În zona îmbucării corpului cilindric cu partea tronconică inferioară sînt amplasate patru creste verticale rotunjite. Fundul este inclinat. Cana era amplasată în castron, la nord de cana mare, rezemată pe muchie. I. = 6,2 cm ; I. cu toarta = 10,4 cm ; D. gurii = 9 cm ; D. fundului = 3 cm.

II-6. Cană (fig. 6/3), de culoare cenușie-negricioasă, de aceeași factură și tip ca precedentele. În zona diametrului maxim este ornamentată cu creste verticale între care se află caneluri fine, oblice. Cana era amplasată în cana mare. Toartele sale se aflau pe axa est-vest. I. = 6,1 cm; I. cu toarta = 8,6 cm; D. gurii = 10,3 cm; D. fundului = 3,9 cm.

II-7. Căniță (fig. 6/2), din pastă fină, având ca degresant nisip și cioburi pisate, de culoare cenușiu-negricioasă, bine netezită, cu o toartă ce se ridică vertical deasupra buzei și este prevăzută, la înălțimea maximă, cu o protomă conică, rotunjită, verticală. Secțiunea toartei este ușor elipsoidală

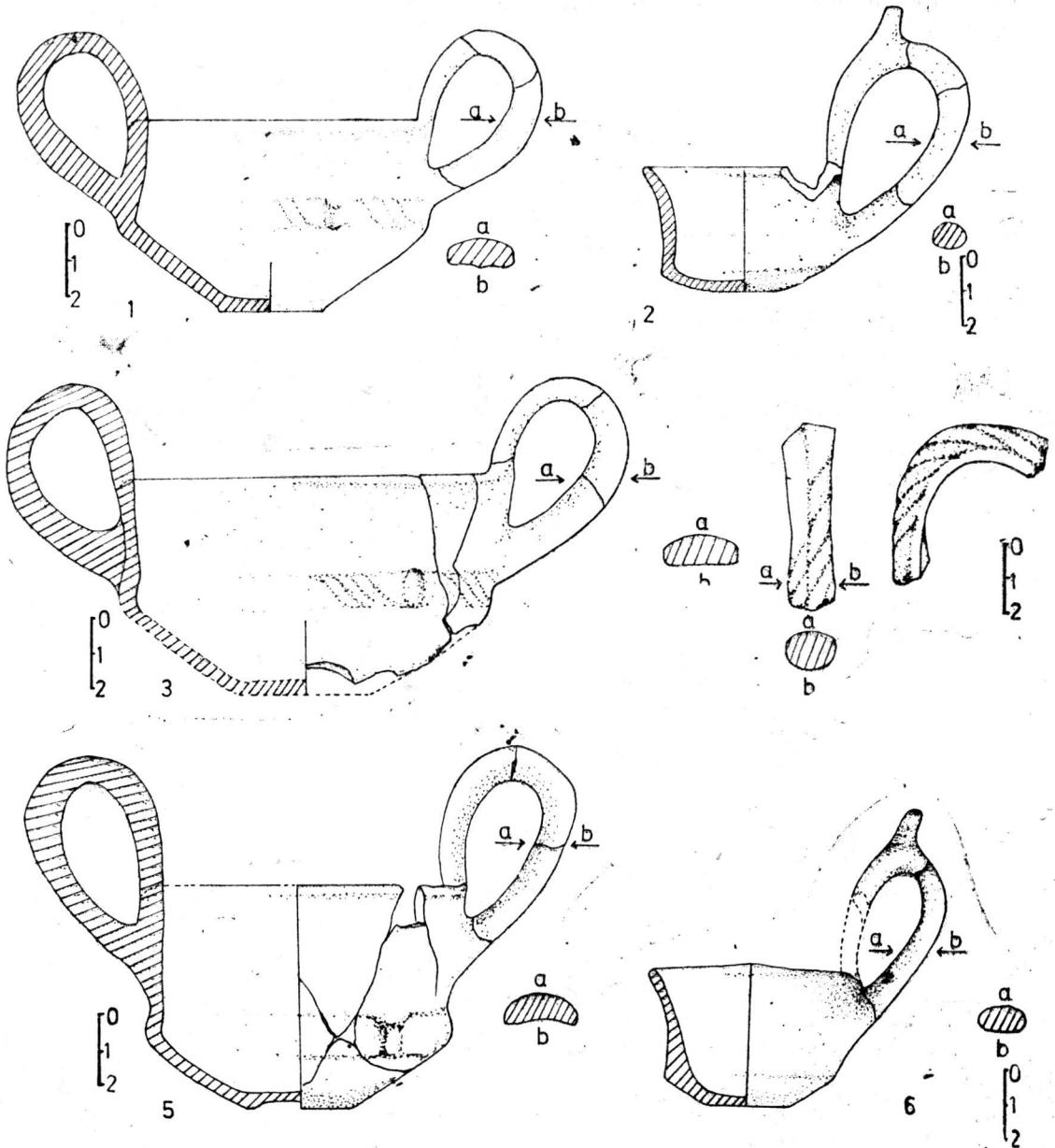


Fig. 6 Remetea Mare, „Gomila lui Gabor”, locuința 1/1988. Vasele ofrandei din faza II: 1 - cană cu două toarte, plasată în castron, rezemată pe muchie de cana mare, la vest; 2 - căniță plasată în cana cu două toarte din cana mare cu protoma orientată spre sud; 3 - cană cu două toarte orientate pe axa est-vest, plasată în cana mare; 4 - toartă torsată aflată în lutul de sub castronul ofrandei; 5 - cană cu două toarte plasată în castron, rezemată pe muchie de cana mare, la nord; 6 - căniță plasată în cana cu două toarte din cana mare cu protoma orientată spre nord.

fațetată. Buza rotunjită este ușor evazată și continuă cu un corp cilindric, puțin arcuit care se îmbină cu o parte inferioară redusă la minimum, tronconică. Fundul este drept. Cănița era culcată cu toarta spre sud în cana II-6 (supra). I.=4,5 cm ; I. cu toarta=8 cm ; D. gurii=5,6 cm ; D. fundului=1,8 cm.

II-8. Căniță (fig. 6/6) are aceleași caracteristici și este de același tip cu precedenta. Secțiunea toartei este elipsoidală, fațetată. Cănița era culcată, gură în gură cu precedenta, cu toarta orientată spre nord, în cana II-6 (supra). I. = 4 cm ; I. cu toarta = 8,5 cm ; D. gurii = 6 cm ; D. fundului = 1,8 cm.

În lutul galben de sub castronul mare (supra, II-1), după demontarea acestuia, s-a descoperit fragmentul unei toarte de căniță de culoare cărămiziu-gălbuie, ornamentată cu fațetări ce sugerează torsarea (fig. 6/4).

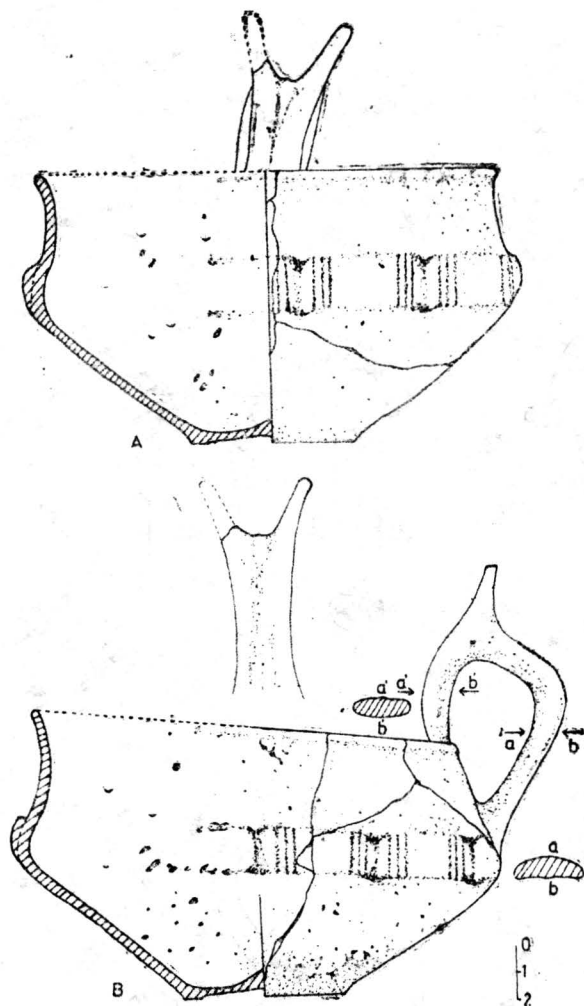


Fig. 7 A-B Remetea Mare, „Gomila lui Gabor”, locuința 1/1988. Cană cu „ansa cornută” din faza I aflată în zona de sud-vest a încăperii.

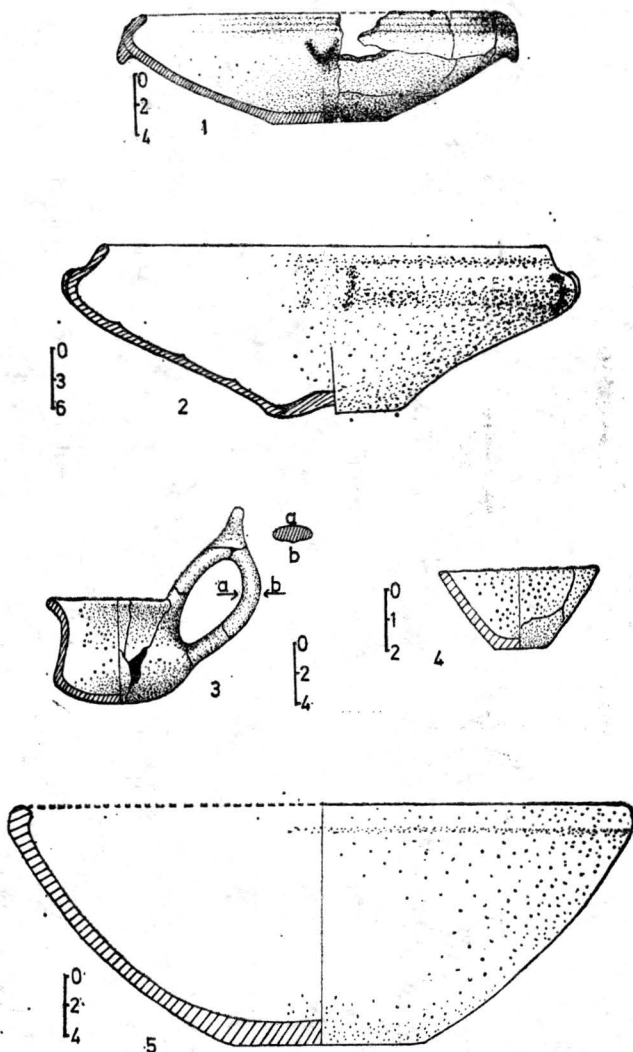


Fig. 8 Remetea Mare, „Gomila lui Gabor”, locuința 1/1988. 1, 5-străchini din faza I; 2 - castron din faza I; 3 - căniță din faza I aflată în zona de sud-vest a încăperii. 4-strachină miniatură din faza I, aflată în zona de sud-vest a încăperii.

Diferențele între vasele celor două faze sînt insesizabile, forma, factura și ornamentarea asigurîndu-le contemporaneitatea.

Vasul mare de provizii, ovoidal (supra, I-13), și cel mijlociu (supra I-14), sînt analoge cu un vas descoperit în aceeași așezare de la Remetea Mare - „Gomila lui Gabor”, în groapa rituală nr.

1/1981 unde acesta (Fig. 14), era asociat cu un vas sac de mari dimensiuni (fig. 15/2) și cu un disc plat, cărămiziu, împărțit prin caneluri în patru sferturi de cerc (fig. 15/1), depus fragmentar în groapă. Profilul ovoidal, apucătorile dispuse sub diametrul maxim și culoarea neagră lucioasă în exterior, au bune analogii în așezarea de la Remetea Mare — „Gomila lui Pituț”, a cărei datare în Ha B₁ este asigurată. Pentru buza vaselor în discuție, vasele fragmentare de la Liborajdea³ sau de la Kač — Popov Salaš⁴ sînt cele mai apropiate analogii, fără a fi singurele.

Vasul sac barbotinat (supra, I—16), este analog fragmentelor de vas descoperite în groapa rituală nr. 3/1983 din așezarea de la Remetea Mare — „Gomila lui Gabor”, asociate cu mai multe greutateți tronconice, mari, din lut ars și cu o strachină fragmentară (fig. 16) din pastă fină, lustruită, de culoare portocalie, ornamentată în interior cu ghirlande canelate și cu fundul canelat, împărțit în patru sectoare. Vasul sac barbotinat este prezent în lumea hallstattiană timpurie din centrul Europei cum ar fi M. 63 din necropola de incinerare de la Klentnice⁵ sau în necropola de la Pilisescábai a culturii Val (M. 7)⁶, dar și în Sren, la Kalakača⁷.

Vasul sac de mari dimensiuni (supra I—15), asemănător cu cel barbotinat este o formă comună pentru etapele timpurii ale hallstattului. Fără să exclud, pentru anumite zone, originea sa în cultura Noua⁸, menționez prezența vaselor sac în necropola de incinerare de la Timișoara — Fratelia⁹, la orizont B C₁₋₂, la fel ca în necropola de la Peciu Nou¹⁰, unde sînt folosite drept urne și ca la Bobda¹¹, unde un vas sac de mari dimensiuni are aceeași destinație, situații ce ar sugera și o altă origine a acestui tip de vas cu o evoluție foarte îndelungată. Astfel de vase nu lipsesc nici din așezarea aparținînd grupului Gava II — Mediaș — Mahala IV — Somotor II de la Remetea Mare — „Gomila lui Pituț” (fig. 1)¹², ca și în alte locuințe dezvelite la „Gomila lui Gabor”.

Oala (supra, I—17), are bune analogii la Kač — Popov Salaš¹³, Jasenovo — Židovar¹⁴, la Valea Timișului, lângă Caransebeș¹⁵, la Gornea — Țărmuri (II)¹⁶ sau Seica Mică¹⁷ dar și la Remetea — Pogănici¹⁸, fiind o formă caracteristică hallstattului mijlociu fără ca prezența ei în Ha B să fie exclusă după cum o dovedesc vase de la Kalakača¹⁹ sau de la Remetea Mare — „Gomila lui Pituț”²⁰.

Străchinile cu umărul fațetat orizontal (supra, I—2, 3, 5), au analogii mai mult sau mai puțin apropiate în grupul Igrîța²¹, la Susani²², Prăjești²³, Liborajdea²⁴, Bocșa Montană — Colțani²⁵, Chendu²⁶, Seica Mică²⁷ și, mai ales, la orizontul Gornea — Kalakača și al culturii Basarabi: Velesnica²⁸, Ruženka²⁹, Kalakača³⁰, Jabuka³¹, Novi Sad — Slana Bara³², Perlez³³, Jasenovo — Zi-

³ M. Gumă, Ion Dragomir, Banatica, 8, 1985, Fig. 7/1. Ceramica este recoltată din preajma depozitului de bronzuri.

⁴ P. Medović, *Naselja starijeg gvozdenog doba u Jugoslovenskom podunavlju*, Belgrad, 1978, pl. 82/7, datat în Ha B₂—C.

⁵ J. Rihovsky, PamArch, 47, 1956, Fig. 3/11, datat în HaA—B.

⁶ F. Kőszegi, FoliaArch, 8, 1956, pl. 15/8, datat în HaB—C.

⁷ P. Medovic, *op. cit.*, pl. 7/2 = 17/1; idem, *Kalakača*, (catalog), Novi Sad, 1979, pl. 5, datat în Ha B₂₋₃.

⁸ Vezi vasul de la Succava—Scheia la Bernhard Hänsel, *Beiträge zur regionalen und chronologischen Gliederung der älteren Hallstattzeit an den unteren Donau*, I—II, Bonn, 1976, pl. 8/1; Eugenia Zaharia, Dacia, N. S., 9, 1965, p. 98; G. I. Smirnova, SCIVA, 25, 1974, 3, p. 370; asemenea, la Somotor, Ján Pastor, SlovArch, 6, 1958, 2, fig. 8 a—b sau pl. 4/3 datat la orizontul prescitic al sec. X—VIII dar și la Tușnad, Horedt, in *Festschrift für Richard Pittioni zum siebzigsten Geburtstag*, Viena—Horn, 1976, pp. 397—405, fig. 3/10, datat Ha A—B.

⁹ Săpături de salvare pe care le-am condus între 1976—1978. Din păcate, ideea autofinanțării muzeelor din anii '80, a făcut ca peste jumătatea din cele 250 de morminte să nu fie încă restaurate, fapt ce împiedică publicarea necropolei.

¹⁰ Săpături de salvare pe care le-am început în 1988 și sînt în curs de desfășurare.

¹¹ Săpături de salvare conduse de Marius Moga, la care a participat și O. Radu. Materialul inedit este la Muzeul Banatului.

¹² F. Medeleț, Dacia, N. S., 18, 1974, pp. 95 sqq.; săpături de salvare între 1973—1976, al căror material, inedit, este la Muzeul Banatului; pentru paleofaună, vezi, Georgeta El Susi, Thraco-Dacia, 9, 1988, 1—2, pp. 153—160.

¹³ P. Medović, *Naselja ...*, pl. 9/6, mai degrabă Ha B₃.

¹⁴ *Ibidem*, pl. 74/3.

¹⁵ M. Gumă — N. Gumă, Banatica, 4, 1977, pl. 19, cultura Basarabi.

¹⁶ M. Gumă, *op. cit.*, pl. 15/1—2, cultura Basarabi.

¹⁷ K. Horedt, SCIV, 15, 1964, 2, fig. 5/8; 6/1, 2, 4, Ha C.

¹⁸ I. Stratan, Materiale, 7, 1961, fig. 2—3, Ha C—D.

¹⁹ P. Medović, *op. cit.*, pl. 19/2.

²⁰ Inedit, Muzeul Banatului, Ha B₁.

²¹ N. Chidioșan — I. Ermödi, Crisia, 12, 1982, Fig. 3/4.

²² I. Stratan, Alexandru Vulpe, PZ, 52, 1977, pl. 10/85—86, Pl. 13/122, Ha A₂.

²³ B. Ilänsel, *op. cit.*, Pl. 41/1—3.

²⁴ M. Gumă, I. Dragomir, *op. cit.*, fig. 6/4, Ha B₁.

²⁵ Marian Gumă, StCom Caransebeș, 2, 1977, pl. 8 Ha D(?).

²⁶ Valentin Vasiliev, Andrei Zrinyi, Apulum, 24, 1987, Ha C—D.

²⁷ K. Horedt, SCIV, 15, 1974, 2, fig. 7/1—3, Ha C.

²⁸ M. Jevtić, *Keramika starijeg gvozdenog doba na Centralnobalkanskom području*, Belgrad, 1983, pl. 7/6—7.

²⁹ *Ibidem*, pl. 13/2.

³⁰ P. Medovic, *op. cit.*, pl. 28/5—7.

³¹ *Ibidem*, pl. 29/1.

³² *Ibidem*, pl. 29/2.

³³ *Ibidem*, pl. 29/8.

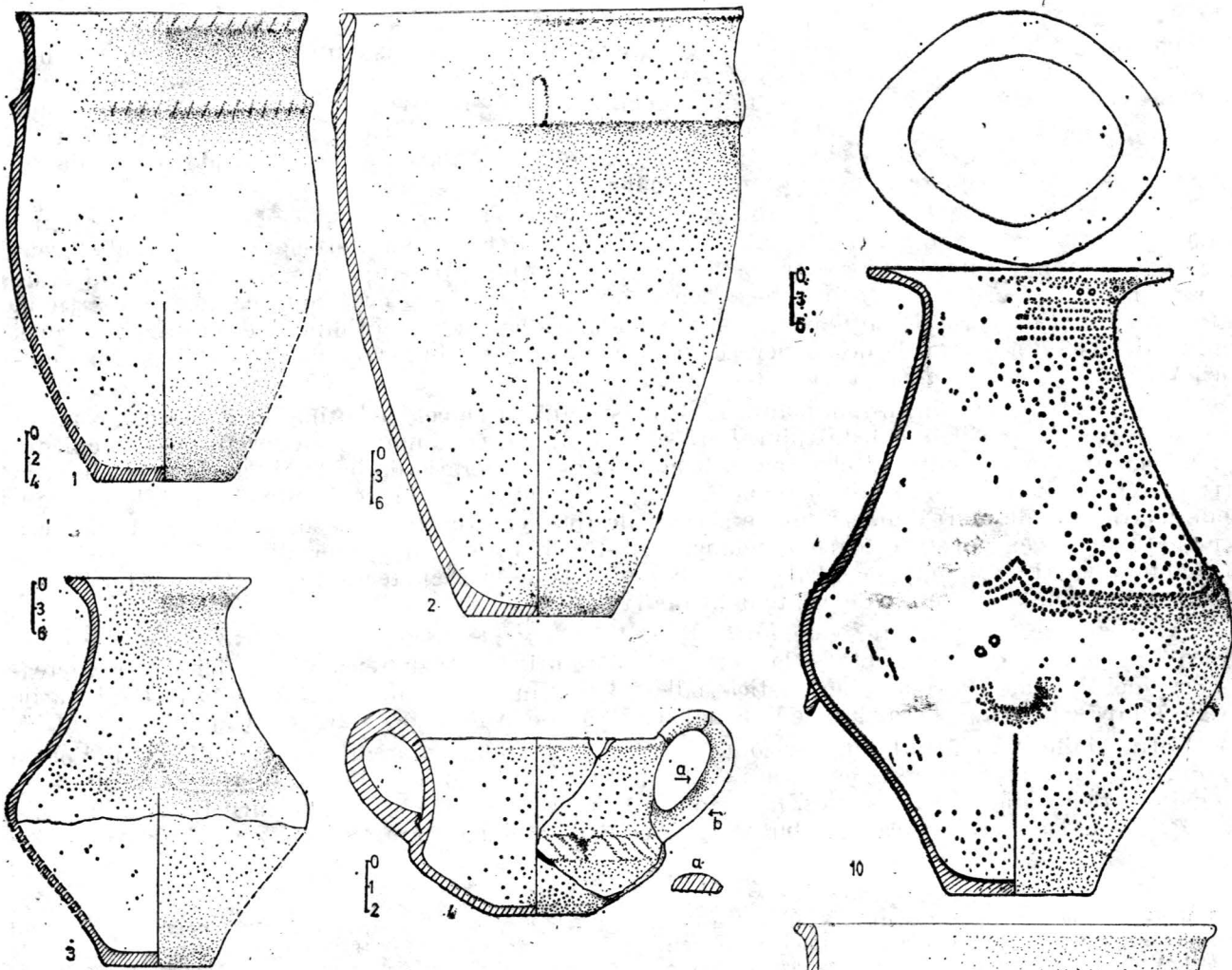


Fig. 9. Remetea Mare „Gomila lui Gabor”, locuința 1/1988. 1 — oală din faza I; 2 vas sac din faza I; 3 — vas mijlociu ovoidal fragmentar din faza I; 4 — cană cu două toarte din faza I.

Fig. 10. Remetea Mare, „Gomila lui Gabor”, locuința 1/1988. Vas mare ovoidal din faza I.

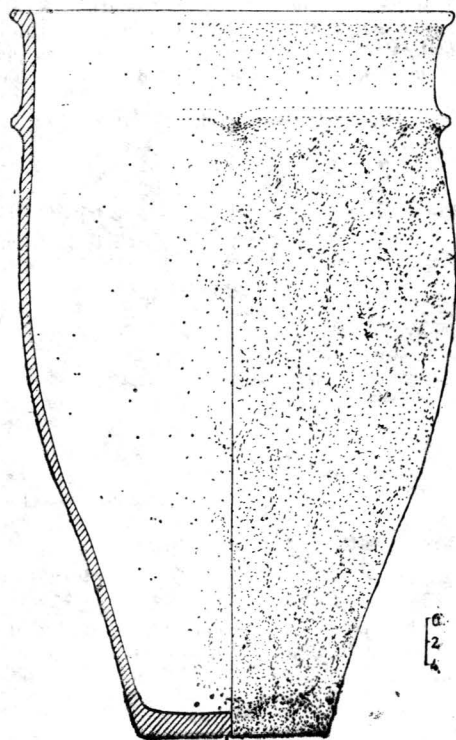


Fig. 11 Remetea Mare, „Gomila lui Gabor”, locuința 1/1988. Vas sac barbotinat din faza I.

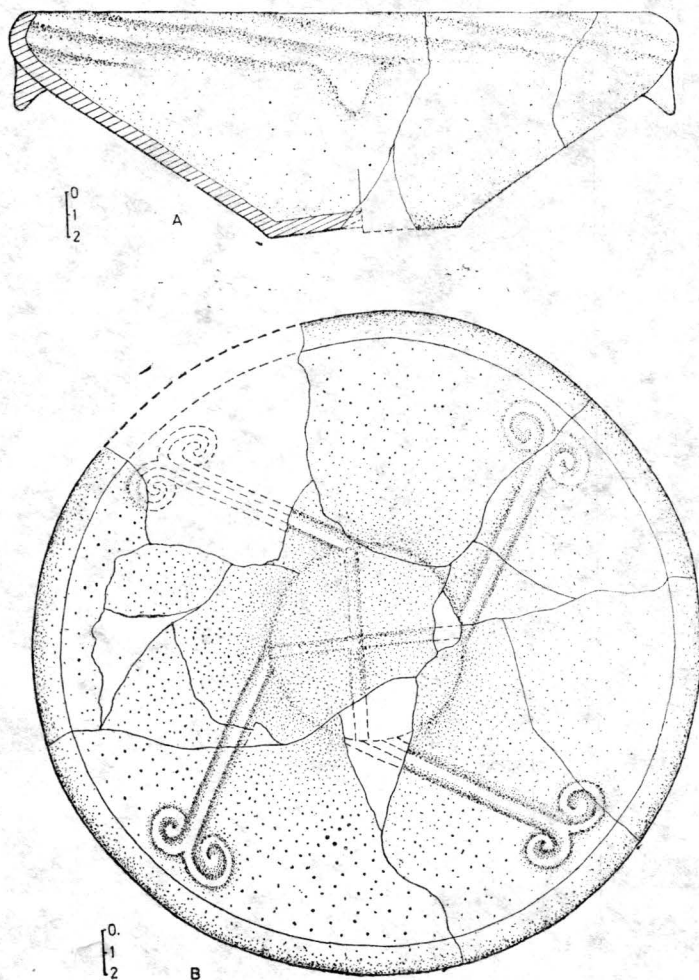


Fig. 12 A—B Remetea Mare, „Gomila lui Gabor”, strachină din faza I, aflată în zona de sud-vest a încăperii.

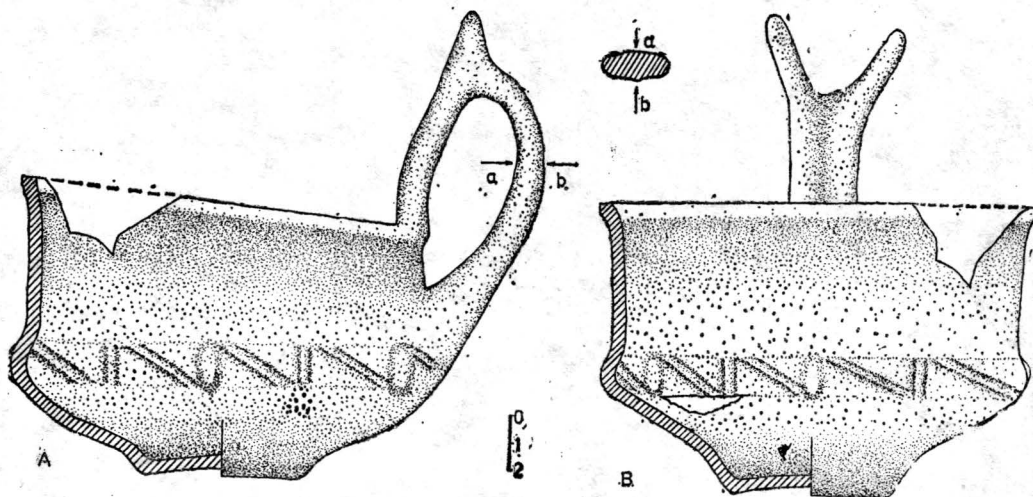


Fig. 13 A—B Remetea Mare, „Gomila lui Gabor”, locuința 1/1988. Cană din faza I, aflată în zona de sud-vest a încăperii.

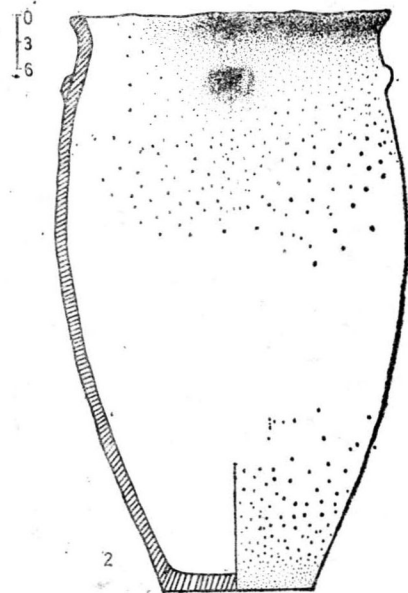
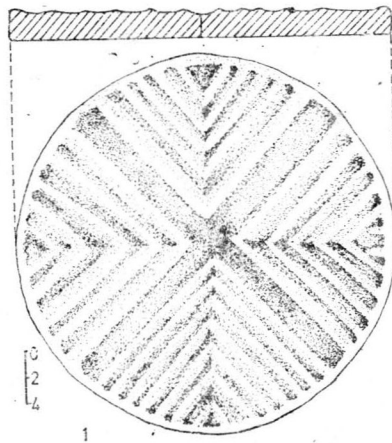
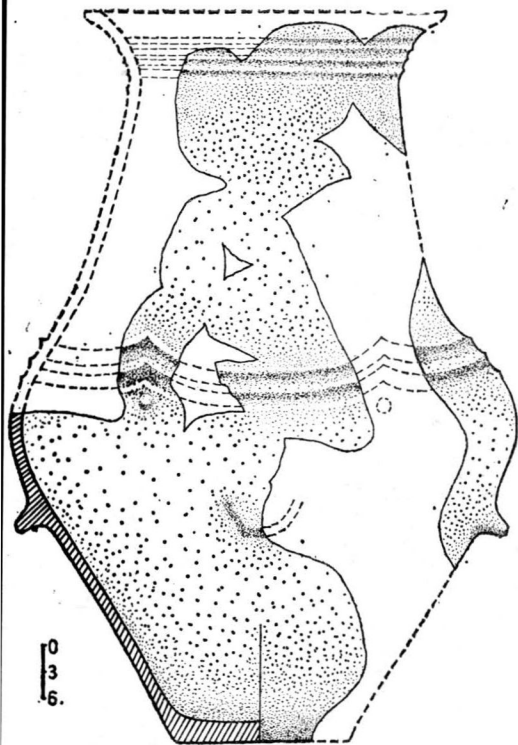


Fig. 14 Remetea Mare „Gomila lui Gabor”, groapa rituală 1/1981. Vas mare ovoidal.

Fig. 15 Remetea Mare, „Gomila lui Gabor”, groapa rituală 1/1981. 1 — disc de lut cărămiziu, canelat; 2 — vas sac.

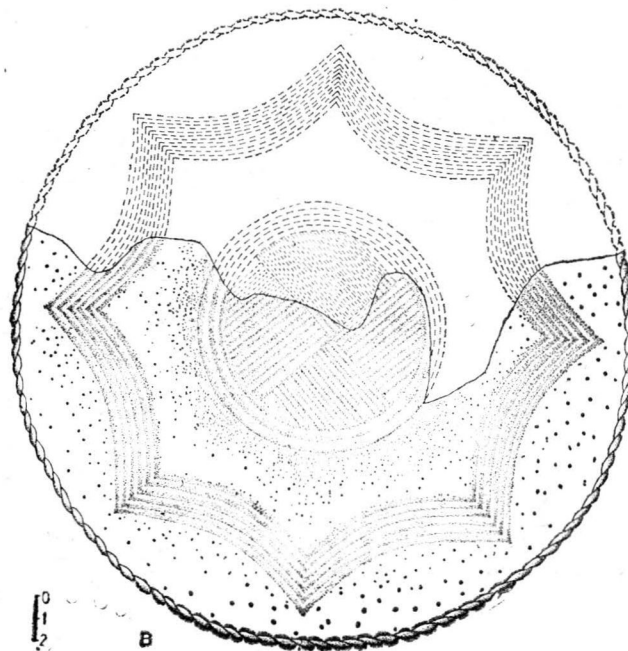
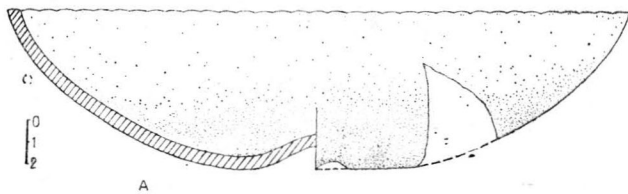


Fig 16, A—B Remetea Mare, „Gomila lui Gabor”, groapa rituală 3/1983. Strachină.

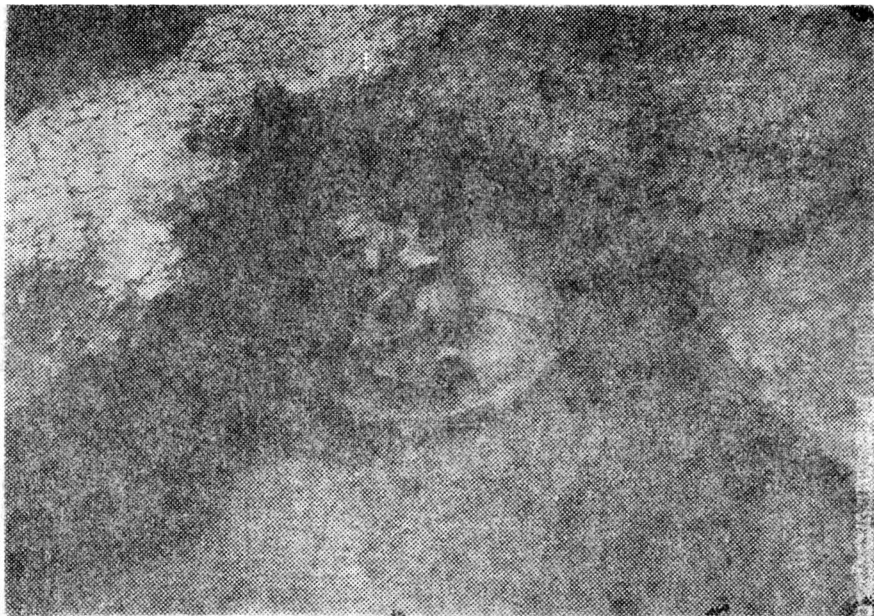


Fig. 17 Remetea Mare, „Gomila lui Gabor”, locuința 1/1988. 1 — vedere generală în faza I; 2 — ofranda, faza a II-a; 3 — vedere de ansamblu, fazele II—III; 4 — ofranda, detaliu cu bus olă.

dovar, Centa, Sremska Mitrovica ³⁴, Obreja ³⁵, Valea Timișului ³⁶, Milcoveni ³⁷, Berzeasca — IFET ³⁸, Gornea — Târmuri (II) ³⁹, dar și mai târziu : Ferigele ⁴⁰, Ieșelnița ⁴¹ sau Oradea ⁴².

Strachina cu fațetări oblice pe umăr (supra, I—4), aparține categoriei străchinilor „turban” care evoluează o perioadă îndelungată de timp. Din numeroasele piese publicate amintesc pe cele mai timpurii de la Bistreț ⁴³, Vîrtop ⁴⁴, Gîrlița ⁴⁵, Cozia ⁴⁶, Dubovac ⁴⁷, Dunaföldvár ⁴⁸, Regöly ⁴⁹, Sás-háalom ⁵⁰, Klentnice ⁵¹, Insula Banului ⁵², Sziháalom ⁵³, Val ⁵⁴, Doroslovo ⁵⁵, Dej ⁵⁶, Bocușa Montană ⁵⁷, Boljetin ⁵⁸, pe unele din cele ce se încadrează în orizontul Bosut IIIa — Gornea — Kalakača cum ar fi, Popov Salaș ⁵⁹, Orlovat ⁶⁰, Perlez ⁶¹, Kalakača ⁶², Berzeasca — IFET ⁶³, Gornea — Târmuri (II) ⁶⁴, Valea Timișului ⁶⁵, Broșteni ⁶⁶, Milcoveni ⁶⁷, Kostolac ⁶⁸ dar și Chendu ⁶⁹, Ciceu-Corabia ⁷⁰ sau Seica Mică ⁷¹ și închei menționînd pe cele din mediul Ferigele de la Ferigele ⁷² sau Brebu ⁷³ ca și perpetuarea formei în Banat pînă în etapa Lt B—C, cum ar fi străchinile din necropola de la Remetea Mare — „Gomila lui Pituț” ⁷⁴ sau din așezarea dacică de la Židovar — Jasenovo ⁷⁵. Ornamentul canelat din interiorul străchinii nu-și are analogii chiar dacă amintește de ornamente existente pe unele vase din necropola de la Ferigele ⁷⁶ de care, însă, diferă.

Castroanele, atît cel din faza I cît și cel al ofrandei (supra, I—1, II—1), ar putea deriva din terrinele descoperite la Susani ⁷⁷. Ele lipsesc, din cîte cunosc, în descoperirile ce se datează în Ha C—D.

Cămile cu două toarte supraînălțate, cinci la număr, dintre care una între vasele fazei I (supra, I—9), și patru între vasele ofrandei din faza II (supra, II—3—6), un fel de *kantharoi*, amintesc de materiale descoperite în mediul Noua, la Văleni ⁷⁸, în cel Babadag, la Cernavodă ⁷⁹ în grupul Cozia, la Botoșana ⁸⁰ sau Răcătău ⁸¹. La Susani, alături de mai multe exemplare canelate ⁸² se află și unul necanelat ⁸³. Prezența lor în mediu villanovian ⁸⁴ sau în nivelul Troia VII—b ⁸⁵, nu poate surprinde. Exemplarele de la Ferigele ⁸⁶, asemănătoare tipologic, par mai târzii iar cel din locuința 1 de la Chendu ⁸⁷ este, totuși, diferit.

³⁴ *Ibidem*, pl. 91/6—9.

³⁵ T. Soroceanu, *ActaMN*, 10, 1973, pl. 8/6, Ha C.

³⁶ M. Gumă — N. Gumă, *op. cit.*, pl. 16/1,5—7; 17/8, 10.

³⁷ M. Gumă, *StCom Caransebeș*, 2, 1977, pl. 5/13, Ha C.

³⁸ M. Gumă, *Banatica*, 7, 1983, pl. 8/2—3; pl. 9/2, Ha C.

³⁹ *Ibidem*, pl. 20/18—20; pl. 22/2, Ha C.

⁴⁰ Al. Vulpe, *Necropola hallstattiană de la Ferigele*, București, 1967, pl. 1/9.

⁴¹ M. Nica, *Historica*, 3, Craiova, 1974, fig. 9/1—13, 26, T. 2—3.

⁴² I. H. Crișan, in *Symposium zu Problemen der jüngeren Hallstattzeit in Mitteleuropa*, Bratislava, 1974, pp. 99—110, fig. 12/5.

⁴³ I. Chicideanu, *Dacia*, N. S., 30, 1986, fig. 35/3, B D — Ha A.

⁴⁴ B. Hänsel, *op. cit.*, pl. 39/1—2.

⁴⁵ *Ibidem*, pl. 50/7—8.

⁴⁶ *Ibidem*, pl. 52/4.

⁴⁷ Stephan Foltiny, *Apulum*, 6, 1967, fig. 2/3 — Urnenfelderzeit.

⁴⁸ E. Kőszegi, *ActaArchHung*, 12, 1960, pl. 86/5—6, Ha A—B.

⁴⁹ *Ibidem*, pl. 85/8, Ha A—B.

⁵⁰ *Ibidem*, pl. 88/2, Ha A—B.

⁵¹ J. Rihovský, *op. cit.*, fig. 4/1—M. 63, dar cu toartă

⁵² S. Morinlz — P. Roman, *SCIV*, 20, 1969, 3, fig. 14/1;

⁵³ T. Muscă, *Apulum*, 18, 1980, pl. V/24.

⁵⁴ T. Kemenczei, *Die Spätbronzezeit Nordostungarns*, Budapest, 1984, pl. 69/15, cultura Kijatice.

⁵⁵ E. F. Peters, *Alba Regia*, 1, 1960, pl. 13/5—M. 7, cu toartă; pl. 14/2—M. 10; pl. 15/6—M. 17 ș.a. Ha B.

⁵⁶ C. Trajković, *Halštatska nekropola kod Doroslova*, (catalog), Sombor, 1977, fig. 35 — M. 26; fig. 48—49 — M. 75, Ha B—C.

⁵⁷ K. Horedt, *Dacia*, N. S., 7, 1963, fig. 4/5—7, Ha B

⁵⁸ M. Gumă, *StCom Caransebeș*, 2, 1977, pl. 8/7, Ha D (?).

⁵⁹ M. Jevtić, *Starinar*, 32, Belgrad 1981 (1982), pl. 7/2, stratul 1 datat Ha A₁—B₂, ante Bosut III—a.

⁶⁰ M. Gumă, *SCIVA*, 32, 1981, București, 1, fig. 4/3

⁶¹ P. Medovic, *op. cit.*, pl. 30/1.

⁶² *Ibidem*, pl. 31/3.

⁶³ *Ibidem*, pl. 30/2.

⁶⁴ M. Gumă, *Banatica*, 7, 1983, pl. 9/1, cultura Basarabi.

⁶⁵ *Ibidem*, pl. 20/15—17, cultura Basarabi.

⁶⁶ M. Gumă, N. Gumă, *op. cit.*, pl. 16/2; M. Gumă, *StCom Caransebeș*, 2, 1977, pl. 5.

⁶⁷ M. Gumă, *op. cit.*, pl. 5/5—8.

⁶⁸ *Ibidem*, pl. 5/10.

⁶⁹ M. Jevtić, *Keramika ...*, pl. 7/7, Bosut IIIa.

⁷⁰ Vasiliev, Zrinyi, *op. cit.*, fig. 11/6, Ha C—D.

⁷¹ V. Vasiliev, G. Gaiu, *ActaMN*, 17, 1980, Fig. 10/5; 15/14, Ha B_a—C.

⁷² K. Horedt, *SCIV*, 15, 1964, 2, fig. 7/4, Ha C.

⁷³ Al. Vulpe, *op. cit.*, tip. 1 A, Ha. C—D.

⁷⁴ V. Leahu, *SCIV*, 16, 1965, 1, p. 159—162.

⁷⁵ Mormintul 9, de incineratie. Inedit.

⁷⁶ Inedite în muzeul din Vrsac. Mulțumesc și pe această cale lui R. Rașajski.

⁷⁷ Al. Vulpe, *op. cit.*, pl. 3/1,3; fig. 18/11, p. 55.

⁷⁸ I. Stratan, Al. Vulpe, *op. cit.*, pl. 17—18.

⁷⁹ B. Hänsel, *op. cit.*, pl. 7/5, 14.

⁸⁰ *Ibidem*, pl. 16/1—4.

⁸¹ *Ibidem*, pl. 54/9.

⁸² Patru exemplare din groapa nr. 36. Informație amabilă a lui V. Căpitanu căruia îi mulțumesc.

⁸³ I. Stratan, Al. Vulpe, *op. cit.*, pl. 7/56—60; Pl. 9/55—58;

⁸⁴ *Ibidem*, pl. 16/213.

⁸⁵ Hugh Hencken, *Tarquinius, Villanovians and early Etruscans*, I, Cambridge, 1968, p. 215, fig. 191/i, în M. 1, de luptător de la Monterozzi, villanova II-b.

⁸⁶ H. Müller — Karpe, *Handbuch der Vorgeschichte*, 4/3, München, 1980, pl. 182/39—40.

⁸⁷ Al. Vulpe, *op. cit.*, pl. 6/7; 7/1—10; pl. 8/3, 5—6. Cămile de la Remetea Mare diferă prin profilul buzei și al torșilor.

⁸⁸ V. Vasiliev, A. Zrinyi, *op. cit.*, fig. 11/1.

Cele trei căni cu toartă „ansa cornută” (supra, I—7, 8; II—2), amintesc de orizontul cănilor din necropolele scitice sau de epocă scitică ale Cîmpiei Ungare: Szörvány⁸⁸, Szentes — Vekerzug⁸⁹, Beremend⁹⁰, Tápíószele⁹¹, datat în sec. VI—V dar sînt deosebite de acestea ca tip, formă a toartei, ornamentare, pastă și tehnică de confecționare. Un fragment de toartă „ansa cornută” cu ornamente incizate provine de la Insula Banului⁹² iar cea mai bună analogie a lor este fragmentul din bordeiul aparținînd culturii Basarabi de la Remetea Mare — „Gomila lui Gabor”, datat în faza timpurie a acestei culturi⁹³. Exemplarele de căni cu toartă suprainălțată terminată cu o bifurcație, din necropola de la Timișoara, datate în B C—D, nu fac decît să confirme originea locală a tipului⁹⁴.

Pentru cele trei cănițe cu toartă suprainălțată terminată în protomă verticală (supra, I—10; II—7, 8), nu cunosc analogii. Protomele verticale sînt prezente în cîmpurile de urne funerare din Banat, la căni de alte tipuri și, tot la altfel de căni, sînt de găsit în cultura Noua, de pildă, la Poiana — Dulcești⁹⁵. Analogiile pentru cele de la Val II⁹⁶, Cipău⁹⁷, Tîrgu Mureș⁹⁸, Berzeasca — Spiț⁹⁹ sînt strict formale ca și protomele de pe căni cu două toarte, ca cele de la Răcătău¹⁰⁰ sau Gomolava¹⁰¹. Analogia cea mai apropiată este prezentă în același bordei de la Remetea Mare — „Gomila lui Gabor”¹⁰², aparținînd fazei timpurii a culturii Basarabi.

Fragmentul de toartă torsată descoperit sub castronul grupului de vase de ofrandă are bune analogii la Idoș¹⁰³, Moldova Nouă¹⁰⁴ dar și la Vardaroftsa¹⁰⁵ și în nivelul Troia VII—b¹⁰⁶ sau la Vatina¹⁰⁷, pentru a nu da decît cîteva exemple.

Chiar dacă analogiile menționate plasează vasele din locuința 1/1988 de la Remetea Mare — „Gomila lui Gabor” în prima vîrstă a fierului, ele se constituie — din cîte cunosc — într-un aspect cultural nou, necunoscut și, deocamdată, izolat atît în Banat cît și în zonele înconjurătoare. Încadrarea cronologică mai strînsă este îngreunată de bulversarea straturilor superioare din această așezare. În campaniile de cercetări de pînă acum, au putut fi făcute, totuși, cîteva observații stratigrafice certe, constatîndu-se frecvent suprapunerea peste orizontul gropilor rituale — adiacente probabil unor locuințe — a unui nivel ce aparține culturii Basarabi, constînd din gropi de provizii, locuințe de suprafață (păstrate parțial) incendiate, bordeie, șanțuri de scurgere sau gropi de împrumut¹⁰⁸. Contemporaneitatea locuinței 1/1988 cu gropile rituale 1/1981 și 3/1983, este bine asigurată. Compararea vaselor ovoidale, negre-lustruite și a vaselor sac de mari dimensiuni din locuință și din groapa rituală nr. 1/1981 ca și a vaselor sac barbotinate, asemănătoare pînă la identitate, este concludentă, chiar dacă vasul sac barbotinat din groapa rituală 3/1983 nu este întreg¹⁰⁹. Motivului care lăsat de pe fundul străchînii din groapa rituală 3/1983 îi corespunde pînă la identitate motivul de pe discul din groapa rituală 1/1981 iar semnificația sa magico-religioasă este evidentă, chiar dacă — după părerea mea — el se raportează la cultul Seleniei și nu la cel al soarelui, așa cum se consideră îndeobște.

Un bun indiciu stratigrafic îl constituie situația gropii rituale 2/1982. Deși de alt tip decît gropile rituale 1/1981 și 3/1983, asemănîndu-se prin capacul din fragmente de chirpici ars cu o groapă din așezarea culturii Basarabi de la Valea Timișului¹¹⁰, ea este cu siguranță anterioară așezării aparținînd culturii Basarabi de la „Gomila lui Gabor” de vreme ce „capacul” ei a fost deranjat par-

⁸⁸ C. Csallany, M. Párducz, *ArchÉrt*, 5—6, 1944—1945, pl. 37/5, 13.

⁸⁹ M. Párducz, *ActaArchHung*, 6, 1955, 1—4, p. 5, Fig. 2/2—3 și pl. 6 : M. 139, în asociere cu o cană la roată, un cuțit curb din fier, vîrfuri de săgeată din bronz cu trei muchii, mărgelile de pastă cu ochi galbeni pe fond albastru și fragmente de scoici cypraea. Protoma prevăzută cu butoni este diferită ca și ornamentul interior lustruit.

⁹⁰ E. Jerem, *ActaArchHung*, 25, 1973, 1—2, pl. 19/3, fig. 8/21. Protomele și forma acestor exemplare transdanubiene sînt diferite.

⁹¹ M. Párducz, *ActaArchHung*, 18, 1966, 1—4, pl. 33/8—10—M. 251; pl. 35/18 a—b—M. 214; pl. 40/7 a—b—M. 282; pl. 44/8 a—b—M. 306; pl. 46/5—M. 316; pl. 58/3—M. 342.

⁹² S. Morintz, P. Roman, *op. cit.*, p. 418, Fig. 12/8—sector A.

⁹³ M. Gumă, *Banatica*, 7, 1983, pl. 2/1.

⁹⁴ Material inedit la Muzeul Banatului.

⁹⁵ B. Hänsel, *op. cit.*, pl. 7/11.

⁹⁶ E. F. Peters, *op. cit.*, pl. 12—13, pe alte tipuri de

căni.

⁹⁷ Márton Roska, *ErdRep* I, Cluj, 1942, p. 157, fig. 183.

⁹⁸ *Ibidem*, p. 169, fig. 200, M. 9.

⁹⁹ M. Gumă, *op. cit.*, pl. 10/5, pe o cană globulară din cultura Basarabi.

¹⁰⁰ *Supra*, n. 81.

¹⁰¹ N. Tasić, *RVM*, 21—22, 1972—1973, p. 108, fig. 2, Ha C.

¹⁰² *Supra*, n. 93.

¹⁰³ P. Medovic, *op. cit.*, pl. 112/5.

¹⁰⁴ M. Gumă, *ActaMN*, 16, 1979, pl. 4/4, Ha A₁.

¹⁰⁵ N. K. Sandars, în *The European Community in Later Prehistory. Studies in honour of C.F.C. Hawkes*, Londra, 1969, p. 3—29 (extras), p. 20, fig. E, F, J.

¹⁰⁶ *Ibidem*, p. 20, fig. G, H.

¹⁰⁷ B. Milleker, *TRÉ*, 21, Timișoara, 1—2, 1965, II. 23:2

¹⁰⁸ Termen ce mi se pare mai potrivit decît cel de „groapă-menajeră”. Săparea în preistorie a unor gropi i ntru îngroparea deșeurilor nu este plauzibilă.

¹⁰⁹ Păstrat fragmentar.

¹¹⁰ M. Gumă, *Banatica*, 7, 1983, p. 78.

tial de un șanț de scurgere bine datat cu fragmente ceramice ornamentate prin incizii, incrustații cu alb și imprimeuri.

Faptul că fragmente ceramice aparținând orizontului Bosut IIIa — Kalakača — Gornea și culturii Basarabi au fost găsite sporadic numai în nivelul superior ce acoperea partea nederanjată a locuinței 1/1988, poate, de asemenea, constitui un indiciu cronologic deși, prin lucrările agricole de profunzime, acestea ar putea fi în poziție terțiară și, deci, irelevante din punct de vedere stratigrafic. Absența unor astfel de fragmente ceramice în stratul termo-hidroizolant dintre faza III și II a locuinței, unde ele ar fi fost în poziție secundară este însă mai importantă chiar dacă argumentul nu este irefutabil.

În actualul stadiu al cercetărilor de la „Gomila lui Gabor”, poziția complexului de vase din locuința 1/1988 într-o etapă stratigrafică și deci cronologică ce precede cultura Basarabi, inclusiv orizontul Bosut III-a — Gornea — Kalakača din acest punct, pare a fi sigură. În care din etapele hallstattului timpuriu poate fi încadrat complexul? Pentru a răspunde la această întrebare sînt obligat să apelez la rememorarea unei cercetări de salvare mai vechi pe care am făcut-o în hotarul comunei Remetea Mare, în punctul „Gomila lui Pituț”. Această movilă nisipoasă din lunca râului Bega, amplasată, în linie dreaptă, la 1 km est de „Gomila lui Gabor”, a adăpostit și o așezare de scurtă durată¹¹¹ ce se datează în Ha B₁ prin o situlă din bronz de tip Hajdúböszörmény¹¹². Materialul ceramic descoperit în stratul de cultură foarte subțire aparține culturii Gava II — Mediaș — Mahala IV — Somotor II, indicînd pătrunderea efectivă a acesteia în Banat¹¹³. Contemporaneitatea așezării de la Remetea Mare — „Gomila lui Gabor” cu cea de la Remetea Mare — „Gomila lui Pituț” este exclusivă atît prin materialul ceramic diferit descoperit în cele două așezări cît și prin distanța geografică foarte mică ce le separă. Oricît de tentantă, la prima vedere, încadrarea cronologică a locuinței 1/1988 înainte de etapa Ha B₁ nu poate fi susținută, deși există asemănări între materialul din depunerea de la Susani¹¹⁴ (cănile cu două toarte, străchinile cu umăr fațetat orizontal dar și strachina

¹¹¹ La „Gomila lui Pituț” există cu siguranță un singur nivel de locuire de scurtă durată, situație ce exclude împărțirea materialului descoperit aici în mai multe etape. Așa cum am afirmat, materialul are bune analogii la orizont Mediaș — Mahala IV — Somotor II, cf. Smirnova, *op. cit.*, p. 367; E. Zaharia, *op. cit.*, p. 103. Vasul publicat de Goranka Tončeva, *Chronologie du Hallstatt ancien dans la Bulgarie de Nord-Est*, Sofia, 1980, p. 30, pl. 2/3, nu a fost descoperit la Remetea Mare ci în zona Porților de Fier, cercetătoarea bulgară, care a văzut materialul de la Remetea Mare — „Gomila lui Pituț”, făcînd o confuzie. În această așezare au fost descoperite cești cu analogii, de pildă, la Somotor, cf. Pastor, *op. cit.*, fig. 3 și vase negre — lustruite cu „umflături”, cf. K. Horedt, *StCom Sibiu*, 13, 1967, p. 152, n. 92. Fără să neg fenomenele paralele cu cel al culturii Gava ce sînt prezente la sfîrșitul epocii bronzului și începutul epocii fierului în Banat, vezi, K. Horedt, *op. cit.*, p. 150—153, St. Foltiny, *op. cit.*; idem, *Origini*, 2, Roma, 1968, p. 333—356; idem, *WAB*, 71, Eisenstadt, 1985, p. 111—120; Otto Trogmayer, *Acta, Arch Hung*, 15, 1963, p. 85 sqq; Attila László, *SCIV*, 24, 1973, 4, passim; Egon Dörner, *Ziridava*, 6, 1976, p. 41—46, în cazul așezării de la Remetea Mare — „Gomila lui Pituț” este aleasă prezența unui grup intruziv străin, cu o cultură materială diferită de cea din cîmpurile de urne așa cum ne-o dezvăluie pentru începuturile hallstattului, orizontul Belegiš II — Bobda, Cruceii final (nemenționat de K. Horedt, *op. cit.*), Timișoara — Fratelia final (necropola) sau Peciu Nou, faza finală cărora le pot adăuga Ticvanii Mare sau Mala Vrba ca nu aparține orizontului Mediaș, cum crede Mirjana Vukmanović, *ZNM*, 11, Belgrad, 1983 ci îl precede (vezi și Milutin Garašanin, *Praistorija na tlu S.R. Srbije*, I—II, Belgrad, 1973, I, pp. 291—302) sau este paralel dar diferit de acesta la fel ca și Susani (I. Stratan, *Al. Vulpe, op. cit.*), Zimnicea, cf. A. D. Alexandrescu, *Dacia*, N. S., 22, 1978, pp. 115—124 sau Vîrtop (D. Berciu, *Arheologia preistorică a Olteniei*, București, 1939, fig. 199), ultimele două complexe, diferențiindu-se, toluși, de Susani, după cum remarcă St. Foltiny, *op. cit.*. Fragmentul ceramic Basarabi descoperit întimplător

aici nu poate fi pus în legătură cu sfîrșitul violent al așezării, Oricum, stabilitatea etno-culturală din Banat în Ha B, cf. M. Gumă, I. Dragomir, *op. cit.*, pp. 121—122, nu este o certitudine, în pofida absenței depozitelor de bronzuri (vezi. T. Soroceanu, în *Beiträge zum bronzezeitlichen Burgenbau in Mitteleuropa*, Berlin—Nitra, 1982, pp. 363—376).

¹¹² A cărei datare în Ha B₁ o consider corectă, cf. F. Medeleț, *op. cit.*, cu bibliografia, Tudor Soroceanu — Eva Lakó, *ActaMP*, 5, Zalău, 1981, pp. 145—168, cu bibliografia. Contemporaneitatea situlei cu seria de depozite Moigrad—Tăuteu, cf. M. Rusu, *Dacia*, N. S., 7, 1963, p. 177 sqq.; Mircea Petrescu-Dîmbovița, în *Actes du VIII — e Congrès International des sciences préhistoriques et protohistoriques*, I, Belgrad, 1971, p. 183; idem, *Depozitele de bronzuri din România*, București, 1977, sub voce, ca și datarea bună în sec. X a depozitului de la Lukavac, mă determină să privesc cu rezerve sugestia îngropării depozitelor din seria Hajdúböszörmény în sec. IX ca o consecință a pătrunderii unui popor de stepă prescînt în Cîmpia Ungară (Kemenczei, *ActaArchHung*, 27, 1975, p. 335—336; A. László, *SCIVA*, 30, 1979, 4, p. 543, n. 35). Cf. și F. Medeleț, *St. Ist. B.*, 13, Timișoara, 1987, pp. 1—20.

¹¹³ În cadrul unor mișcări de populație mai ample și mai complexe, a căror elucidare este departe de a fi încheiată, cf. E. Zaharia — S. Morintz, *SCIV*, 16, 1965, 3, pp. 451—462; S. Morintz — P. Roman, *op. cit.*; A. László, *SCIV*, 24, 1973, 4, p. 578, dar și idem, *SCIVA*, 30, 1979, 4; S. Morintz, *RI*, 27, 1974, 6, pp. 897—906.

¹¹⁴ Pînă la dezvelirea locuinței 1/1988, consideram ipoteze, pe baza celor cinci vase din gropile rituale 1/1981 și 3/1983 și mai cu seamă a străchinii din ultima, că acestea ar putea fi datate în Ha A₂—B₁, după depunerea de la Susani și înainte de infiriparea așezării de la Remetea Mare — Gomila lui Pituț. După dezvelirea locuinței amintite, la unul din colocviile Institutului de Arheologie din București, din primăvara lui 1989, am prezentat inventarul acestei, printr-o această datare. Alexandru Vulpe mi-a atras atenția că datarea complexului trebuie coroborată. Îi mulțumesc pentru sugestie.

cu ornament canelat în ghirlandă din groapa rituală 3/1983) și cel de la Gomila lui Gabor, după cum însuși caracterul ritual al celor două depuneri le apropie.

Cum la „Gomila lui Gabor” orizontul de locuire Gornea — Kalakača și cel al culturii Basarabi urmează în timp locuinței 1/1988, încadrarea complexului în perioada Ha B₂₋₃ constituie, cel puțin în acest stadiu al cercetărilor, singura soluție de încadrare cronologică posibilă. Tabloul cultural — istoric al secolelor X—VIII din Banat se complică astfel, adăugându-se noi elemente celor deja cunoscute din cercetările anterioare¹¹⁵. A stărui asupra implicațiilor în acest stadiu incipient al cercetărilor menite să definească aspectul cultural hallstattian Remetea Mare — „Gomila lui Gabor” sau Remetea Mare II, cum îl denumesc dacă țin seama de ansamblul cercetărilor arheologice de aici, este prematur.

După părerea mea, scenariul propus de Marian Gumă¹¹⁶ pentru trecerea comunităților tracice din Banat din perioada ceramicii canelate (nu neapărat negre!) în perioada hallstattului mijlociu, va trebui să sufere modificări. Dar așa cum poate fi susținută coexistența într-un spațiu restrâns — cel puțin parțială în timp — a comunităților Insula Banului și Gornea — Kalakača, tot atât de admisibilă este și prezența unui grup purtător al aspectului cultural Remetea Mare II care să fie implicat în formarea culturii Basarabi.

Cît privește cronologia și succesiunea etapelor ce preced cultura hallstattului mijlociu în Banat, câteva probleme se cer menționate. În primul rînd, cel puțin în Banat, din cîte cunosc, cîmpurile de urne funerare de la Cruceni, Bobda, Timișoara — Fratelia, Voiteg, Peciu Nou¹¹⁷, inclusiv Ticvanii Mare, recent cercetat de Marian Gumă și Petru Rogozea¹¹⁸, sau Mala Vrba¹¹⁹, par să-și fi încetat existența în Ha A, etapă în care sînt prezente în inventarele lor funcărare acele fenomene „pseudo-villanoviene”, paralele cu cele ce se petrec în aria culturii Gava. Aș aminti în acest context observațiile pentru nivelele II și I de la Pecica¹²⁰, depozitul de la Cornuțel¹²¹ sau depunerea de la Susani¹²². Nu este exclus ca explicația (sau una din explicațiile) acestei realități diferite de tabloul înfățișat pentru Srem și bazinul dunărean sîrb de Nikola Tasić¹²³ — zonă în care se consideră prelungirea culturii Gava — Belegiš II pînă la formarea culturii Bosut, să o constituie apariția la sud de Mureș, în fișia mărginită spre est de pădurile zonei piemontane joase și în zonele bogate în resurse minerale, a unor comunități purtătoare ale culturii Gava II — Mediaș¹²⁴ fără ca, în acest stadiu al cercetărilor, soluția să fie pe deplin satisfăcătoare. Paralelizînd, într-o etapă imediat următoare, inventarul unor tumuli din necropola de la Balta Verde¹²⁵, databil în sec. VIII, constituie un alt element al mozaicului etno-cultural din Banat și sud-vestul Olteniei, ca și T 1 de la Ieșelnița¹²⁶ sau însuși grupul Insula Banului. În măsura în care fibula de tip pasmenterie ca formă evoluată a variantei Vasendorf¹²⁷ sau Harfenfibel¹²⁸ de la Kalakača are condițiile de descoperire bine asigurate¹²⁹, ea nu constituie, consider, un argument suficient pentru datare atîta timp cît rămîne un unicat.

În al doilea rînd, descoperirile de la Remetea Mare — „Gomila lui Pituț” nu pot fi încadrate mai tîrziu de Ha B₁ iar unicul fragment ceramic aparținînd culturii Basarabi descoperit aici este lipsit de relevanță. Materialul ceramic din această așezare are bune analogii nu atît la Reci — Cernatu cît la Mediaș¹³⁰ și în orizontul Mahala IV — Somotor II, așa cum este înfățișat de Smirnova¹³¹.

Cum inventarul metalic descoperit în complexele culturii Basarabi datează mai cu seamă din sec. VII¹³², reamintesc datările C¹⁴ de la Gomolava unde orizontul Kalakača a fost datat 730 ± 60

¹¹⁵ Pentru problemă vezi, M. Gumă, *Banatica*, 7, 1983, *passim*.

¹¹⁶ *Ibidem*.

¹¹⁷ Cruceni: catalogul necropolei cercetate de M. Moga este în pregătire pentru tipar; Bobda: săpături inedite ale lui M. Moga; Timișoara — Fratelia, Voiteg, Peciu Nou: săpături de salvare conduse de autor.

¹¹⁸ M. Gumă, comunicare la întîlnirea arheologilor bănățeni de la Buziaș, martie, 1989.

¹¹⁹ M. Vukmanović, *op. cit.*

¹²⁰ T. Soroceanu, *StComCaransebeș*, 2, 1977, p. 241—249.

¹²¹ I. Stratan, *SCIV*, 15, 1964, 4, pp. 523—528.

¹²² I. Stratan — Al. Vulpe, *op. cit.*

¹²³ N. Tasić, în *Gomolava, Chronologie und Stratigrafie der vorgeschichtlichen und antiken Kulturen der Donauniederung und Südosteuropas*, Novi Sad, 1988, pp. 53—57.

¹²⁴ Cum propunea Paulik, apud A. László, *SCIV*, 24, 1973, 4, p. 578 sqq.

¹²⁵ M. Gumă, *Banatica*, 7, 1983, pp. 99—100: vezi și N. Tasić, *AArchSlov*, 24, Ljubljana, 1973 (1975), pp. 611—620 (extras).

¹²⁶ M. Nica, *op. cit.*

¹²⁷ M. Gumă, *SCIVA*, 32, 1981, 1, *passim*.

¹²⁸ M. Gumă, *Banatica*, 7, 1983.

¹²⁹ În depozitul de la Bükkszentlászló o „Harfenfibel” este datată în Ha B₂, cf. T. Kemenczel, *ActaArchHung*, 27, 1975, p. 336.

¹³⁰ E. Zaharia, *op. cit.*

¹³¹ G. I. Smirnova, *op. cit.*; Materialele de la Remetea Mare — „Gomila lui Gabor” sînt expuse de multă vreme în expoziția de arheologie a Muzeului Banatului. Încadrarea materialului din această așezare „cel puțin în Ha B₁—B₂”, constituie totuși, opinia colegului Marian Gumă, *op. cit.*, p. 96.

¹³² M. Gumă, *op. cit.*, pp. 90, 93—96.

iar cel al culturii Basarabi 645 ± 50 î.e.n.¹³³, ce par să sugereze o datare mai târzie a începuturilor culturii Basarabi și — implicit — o datare mai strânsă a grupului Kalakača — Gornea.



Grupul de vase depus ritual în faza a II-a a locuinței nr. 1/1988 de la Remetea Mare — „Gomila lui Gabor”, dezvăluie și una din fațetele spiritualității și credințelor din lumea tracilor primei epoci a fierului. Ofranda de intemeiere — *Bauopfer* — a constituit de multă vreme obiectul de studiu al etnologiei și al folcloristicii¹³⁴, impunând cercetării arheologice curente un plus de acuitate a observației. Ca exemplificare, voi aminti că o rîșniță din andezit îngropată în marginea unui bordei al culturii Basarabi, la temelia acestuia, care a fost dezvelit la Remetea Mare — „Gomila lui Gabor” în 1988, dobindește o altă semnificație prin prisma rezultatelor cercetărilor menționate¹³⁵. Nu lipsită de semnificație, într-o interpretare mai largă a credințelor urano-solare ale tracilor, este atît poziția vaselor ofrandei în raport cu cele patru puncte cardinale cît și numărul lor.

Dar dincolo sau înaintea semnificațiilor ce nu fac obiectul acestui raport, prezența unui nou aspect cultural hallstattian în Banat se conturează ca o realitate ale cărei dimensiuni, implicații și încadrare cronologică mai strînsă urmează a fi lămurite.

Une habitation hallstattienne de Remetea Mare — „Gomila lui Gabor” (dép. Timiș)

RÉSUMÉ

L'auteur présente l'inventaire céramique d'une habitation hallstattienne avec trois phase de réflexion, qui se trouve à Remetea Mare, dans l'habitat de „Gomila lui Gabor”, à 16 km est de Timișoara, sur la rive droite de la rivière Bega, dans le Banat roumain.

Pendant la dernière phase (I), l'incendie a surpris plusieurs vases, (*infra*, I—1—17), de différents types et dimensions. Dans la phase intermédiaire (II), un groupe de 8 vases, (*infra*, II—1—8), ressemblants jusqu'à l'identité à quelques pièces de la phase I, a été enterré au coin du sud-ouest de la hutte. Ce groupe a constitué ce qu'on appelle dans la terminologie ethnologique allemande „das Bauopfer”.

Le grand vase ovoïdal, (*infra*, I—13), ressemble à un vase qui a été découvert dans la fosse rituelle 1/1981 du même habitat, et le vase „en forme de sac”, barbotiné, (*infra*, I—16), qui a des analogies dans la fosse rituelle 3/1983 de „Gomila lui Gabor”, où des fragments d'un vase qui lui ressemble sont associés à une écuelle (fig. 16 A—B). L'écuelle est ornée au fond, à l'intérieur, avec le même motif cannelé qui se retrouve sur le disque en terre cuite de la fosse 1/1981, (fig. 15/1).

Ce niveau d'habitation est superposé dans quelques points avec des débris d'une couche de la culture Basarabi précoce. La stratigraphie de l'habitation a été dérangée, dans la partie supérieure, durant la plantation de la vigne.

Ayant en vue qu'un km à l'est, à „Gomila lui Pituț”, a été fouillée un habitat du type Gava II — Mediaș — Somotor II qui appartient, chronologiquement à l'étape Ha B₁, conclusion tirée grâce à la découverte d'une *situla* de type Hajdúböszörmény, la seule étape à laquelle on peut attribuer l'habitation de Remetea Mare — „Gomila lui Gabor”, est Ha B₂₋₃.

Le matériel céramique présenté — d'une facture inconnue jusqu'à présent dans le Banat — constitue un nouvel aspect culturel hallstattien nommé par l'auteur; Remetea Mare II.

¹³³ N. Tasić, in *Gomolava* . . ., Novi Sad, 1988, p. 56—58; H. T. Waterbolk, in *Gomolava* . . ., Novi Sad, 1988, p. 117—121.

¹³⁴ P. Sartori, in *Zeitschrift für Ethnologie*, 30, Berlin, 1898, pp. 1—54; Ion Talos, *Mășterul Manole*, București,

1973 cu bibliografia. În această ordine de idei nu cred de fel înțimplătoare geneza baladei mășterului Manole în spațiul Carpato-Balcenic.

¹³⁵ Aspecte ce dețășesc obiectul rindurilor de față.

EXPLICATION DES FIGURES

- Fig. 1 Remetea Mare — plan de situation : „Gomila lui Gabor” et „Gomila lui Pituț”.
- Fig. 2 Remetea Mare, „Gomila lui Gabor”, la hutte 1/1988. Le profil de sud de la section III.
- Fig. 3 Remetea Mare, „Gomila lui Gabor”, la hutte 1/1988. Le plan de la phase I.
- Fig. 4 Remetea Mare, „Gomila lui Gabor”, la hutte 1/1988. Le plan des phases II et III.
- Fig. 5 Remetea Mare, „Gomila lui Gabor”, la hutte 1/1988. 1, 3 : des écuelles de la phase I ; 2 : vase en miniature trouvé dans la partie du sud-ouest de la hutte, phase I. 4 A—B : la grande cruche posée dans la terrine votive, phase II. 5 : la terrine votive, phase II. 6 : vase à deux anses placé dans la terrine, à l'est de la grande cruche.
- Fig. 6 Remetea Mare, „Gomila lui Gabor”, la hutte 1/1988. Les vases votives de la phase II. 1 : vase à deux anses placé en position verticale dans la terrine à l'ouest de la grande cruche. 2 : petite tasse placée dans le vase à deux anses qui se trouve dans la grande cruche ; la protome de la petite tasse est orientée au sud. 3 : vase à deux anses orientées est-ouest qui est posée dans la grande cruche. 4 : fragment d'anse torsée qui a été trouvé sous la terrine votive. 5 : vase à deux anses placé en position verticale dans la terrine, au nord de la grande cruche. 6 : petite tasse placée dans le vase à deux anses qui se trouve dans la grande cruche ; la protome de la petite tasse est orientée au nord.
- Fig. 7 A—B Remetea Mare, „Gomila lui Gabor”, la hutte 1/1988. Cruche avec „ansa cornuta” de la phase I qui a été trouvée dans la partie du sud-ouest de la hutte.
- Fig. 8 Remetea Mare, „Gomila lui Gabor”, la hutte 1/1988. 1, 5 : des assiettes de la phase I. 2 : la terrine de la phase I. 3 : la petite tasse de la phase I, trouvée dans la partie du sud-ouest de la hutte. 4 : écuelle en miniature de la phase I, trouvée dans le même endroit.
- Fig. 9 Remetea Mare, „Gomila lui Gabor”, la hutte 1/1988. 1 : pot de la phase I. 2 : vase „en forme de sac” de la phase I. 3 : vase intermédiaire ovoïdale, fragmentaire de la phase I. 4 : vase à deux anses de la phase I.
- Fig. 10 Remetea Mare, „Gomila lui Gabor”, la hutte 1/1988 ; grand vase ovoïdale de la phase I.
- Fig. 11 Remetea Mare, „Gomila lui Gabor”, la hutte 1/1988 : grand vase „en forme de sac”, barbotiné de la phase I.
- Fig. 12 A—B Remetea Mare, „Gomila lui Gabor”, la hutte 1/1988 : assiette de la phase I avec ornementation cannelée qui a été trouvée dans la partie du sud-ouest de la hutte.
- Fig. 13 A—B Remetea Mare, „Gomila lui Gabor”, la hutte 1/1988 : cruche de la phase I qui a été trouvée dans la partie du sud-ouest de la hutte.
- Fig. 14 Remetea Mare, „Gomila lui Gabor”, fosse rituelle 1/1981 : grand vase ovoïdal.
- Fig. 15 Remetea Mare, „Gomila lui Gabor”, fosse rituelle 1/1981. 1 : disque en terre cuite, cannelé. 2 : vase „en forme de sac”.
- Fig. 16 A—B Remetea Mare, „Gomila lui Gabor”, fosse rituelle 3/1983 : assiette.
- Fig. 17. Remetea Mare, „Gomila lui Gabor”, hutte 1/1988. 1 : vue générale de la phase I. 2 : l'offrande, phase II. 3 : vue générale de la phase II et III. 4 : l'offrande avec la boussole.

