

DESPRE SEMNIFICAȚILE REPREZENTĂRILOR MINIATURALE DIN LUT, DE CONSTRUCȚII ȘI MOBILIER, ÎN NEOLITICUL ROMÂNIEI

ALEXANDRU S. MORINTZ (București)

I. Introducere

Plastica miniaturală preistorică din lut a suscitat interesul atât al arheologilor cât și al specialiștilor din domeniul artei. Gama largă de modalități de reprezentare (de la redările realiste până la stilizarea extremă) precum și decorația (prin incizie, excizie, încrustare sau pictură) evidențiază excepționale disponibilități de exprimare artistică.

Referitor la semnificația acestor piese, probabil că nu se va depăși niciodată nivelul ipotezelor și al presupunerilor¹. Astfel, numai pentru reprezentările antropomorfe există mai multe opinii privind semnificația: simbol al fertilității², imagini ale Marii Zeițe³ (ipoteză justificată de frecvența considerabil mai mare a figurinelor feminine decât a celor masculine) sau parte componentă a "revolution des symboles au néolithique"⁴.

Uneori, figurinele apar dispuse în interiorul unor construcții în miniatură (ca la Platia Magula Zarkou), fapt ce sugerează simbolizarea familiei nucleare⁵. De aici rezultă și necesitatea interpretării în ansamblu, contextual, a descoperirilor.

În prezentul studiu, continuare a preocupărilor noastre consacrate habitatului preistoric⁶, ne propunem să surprindem legăturile între reprezentările de construcții în miniatură și construcțiile reale. Indiferent de semnificația - de multe ori subiectivă - pe care le-o putem atribui, aceste piese, împreună cu mobilierul miniatural, oferă informații importante referitoare la realizarea construcțiilor în preistorie (tehnici, materiale, unelte etc.). O altă problemă, încă nclucidată, o constituie succesiunea temporală miniatură - construcție. Precede miniatura construcția sau, dimpotrivă, construcția este reprodusă stilizat și schematizat prin miniatură?

Majoritatea studiilor dedicate acestor miniaturi pune accentul pe clasificarea pieselor în funcție de

diferitele elemente constructive componente. În strânsă legătură cu preocupările noastre prezentate mai sus, ne propunem o abordare pe criterii funcționale, punând accentul în mod deosebit pe miniaturile ce par a reda spații de locuire. Nu vom neglija însă nici piesele care sugerează alte destinații (lăzi, cuptoare, jucării). Încadrarea în fiecare categorie se va face prin confruntare cu evidența arheologică și comparația etnografică.

Un rol esențial în stabilirea semnificației reprezentărilor miniaturale de construcții îl constituie cunoașterea exactă a locului și a contextului în care au fost descoperite. Găsirea unei piese în interiorul incintei fortificate dar în afara suprafeței ocupate de construcții (Drama⁷) sugerează măsuri de restricționare și marcarea perimetrului locuibil. Amplasarea miniaturii sub podeaua locuinței (Platia Magula Zarkou⁸, Branč⁹) este legată de consacrarea rituală a construcției (ofrandă de fundație), iar în apropierea vetrei (Sultana-*Malu Roșu*¹⁰), de ritualuri dedicate focului. Alteori, piesele au fost descoperite în colțurile construcției sau de-a lungul pereților. În sfârșit, apariția acestor miniaturi în context funerar, face trimiteri la casa mortului, în unele cazuri fiind chiar urne¹¹. Din păcate, cunoașterea locului de descoperire nu este întotdeauna posibilă, multe piese provenind din colecții particulare sau din descoperiri întâmplătoare.

În încercarea de a determina semnificația acestei categorii de piese se impune un sistem unitar, standardizat de înregistrare, descriere și analiză¹². De dorit ar fi ca toate descoperirile ulterioare să fie încadrate într-un sistem deja existent și nu să genereze la rândul lor noi și noi tipuri de clasificare cu aplicabilitate restrânsă.

Menționăm că studiul nostru nu își propune epuizarea întregii problematice a construcțiilor în miniatură. El urmărește doar surprinderea acelor aspecte care pot constitui un suport în studierea habitatului preistoric.

II. Clarificări terminologice

Fără a ne propune să promovăm inovații inutile, considerăm totuși necesare câteva precizări terminologice. Subliniem de asemenea că abordările de acest tip sunt destul de rare și se referă fie la preluarea și traducerea unor termeni străini¹³, fie la denumirea unor faze culturale¹⁴ sau a unor materiale de construcție¹⁵. Lipsa unei terminologii standardizate¹⁶ creează confuzii. Astfel, unii autori desemnează prin aceiași termeni lucruri diferite sau, dimpotrivă, folosesc diverse exprimări în descrierea unor situații similare.

Noi considerăm că utilizarea termenilor de *modele de casă*, *hausmodelle*, *house models*, *modeli žitel*, sau *hüttenmodelle* este nepotrivită. Aceștia sunt utilizați de către arheologi într-un sens mai larg decât cel semantic, cuprinzând atât miniaturile de case cât și de temple, cuptoare etc. Astfel, apar exprimări improprii, de genul: “*modelele de casă nu reprezintă case reale*” sau “*modelele de casă sunt cuptoare*” etc. De asemenea, termenul de *tonmodelle* nu este suficient de precis, el putând fi extins la toate reprezentările miniaturale din lut. De aceea, propunem înlocuirea acestor termeni cu expresia: *reprezentări tri-dimensionale în miniatură de construcții sau accesorii ale acestora*. Din punct de vedere semantic, aceasta acoperă exact întreaga gamă de piese. Utilizarea ca atare fiind greoaie, termenul poate fi abreviat (de ex. *r3Dmc*).

Termenul de *chirpic* este adesea utilizat de către arheologi pentru descrierea lipiturii de lut a pereților; el desemnează însă doar materialul de construcție în formă de cărămidă, făcut dintr-un amestec de lut, paie și bălegar uscat la soare. Transcrierea *chirpic* în loc de *chirpici* este și ea incorectă pentru că termenul provine din limba turcă, *kerpiç* (vezi și DEX).

În prezentarea noastră am renunțat la utilizarea diminutivelor pentru componentele construcțiilor în miniatură sau a pieselor de mobilier (altărașe, ferăstruici, ușițe, măsuțe, scăunele, piciorușe etc.), considerând că referirea explicită la acestea este suficientă. Vom utiliza termenul de *casă*, cel de *adăpost*, *sălaș*, *colibă* sau *locuință* având accepțiuni mai restrânse.

De asemenea, termenul de *templu* (edificiu special amenajat pentru oficierea unui cult religios) este mai adecvat pentru desemnarea construcțiilor miniaturale cu atribuire cultică decât cel de *sanctuar*. Acesta din urmă, utilizat de către unii autori, mai poate semnifica fie o

parte a edificiului (considerată sacră, altarul), fie un loc de cult ce nu necesită neapărat o construcție.

III. Istoricul cercetărilor

Referindu-ne la zona sud-est-europeană în ansamblu, menționăm o serie de lucrări consacrate unor state (Grecia¹⁷, Ungaria¹⁸), regiuni (Tesalia¹⁹), culturi (Lengyel²⁰, Tripolie²¹) sau situri (Ovčarovo²², Drama²³, Slatina-Sofia²⁴). Pentru spațiul românesc nu există până în prezent studii tipologice consacrate unei regiuni sau culturi, nici măcar un catalog al acestora. Spre deosebire de figurinele antropomorfe²⁵, interesul pentru construcțiile în miniatură a fost, în mod nejustificat, mai redus. Descrieri de piese se regăsesc în rapoarte de săpătură²⁶, în studii dedicate unei singure piese²⁷ sau celor existente în patrimoniul unui muzeu²⁸, în cataloage de expoziție²⁹ sau lucrări consacrate artei neolitice în general³⁰. O singură lucrare, dedicată însă exclusiv mobilierului miniatural³¹, sintetizează descoperirile neolitice de acest gen de pe teritoriul României. Importanța acestui studiu constă în faptul că, analizând metodele și tehnicile de realizare a mobilierului din lemn, se pot obține informații referitoare la uneltele cu care în mod cert erau realizate și casele.

IV. Clasificarea pieselor pe criterii funcționale

În analiza noastră am clasificat reprezentările miniaturale de construcții pe baza asemănărilor pe care le prezintă cu construcțiile reale. În prima categorie am inclus reprezentările în miniatură de clădiri. Pe acestea le-am subîmpărțit în case de locuit și clădiri cu destinație cultică (temple). Delimitarea între aceste subcategorii, relativ subiectivă, se bazează pe formă, decor și nu în ultimul rând pe locul de descoperire. În a doua categorie am inclus spațiile de depozitare, reprezentate de miniaturi ale unor lăzi, precum și lăzi propriu-zise; urmează miniaturile de cuptoare, mobilier și jucării.

IV.1. Clădiri

IV.1. a. Case de locuit

În arealul culturilor Gumelnița și Cucuteni-Tripolie au fost documentate structuri de locuire deosebit de elaborate. Pentru arealul Cucuteni-Tripolie a fost avansată ideea existenței unor proto-orașe³² și chiar a

unei organizări prestatale³³. În cadrul așezării, locuințele erau dispuse într-o ordine prestabilită³⁴: în cercuri concentrice (Petreni, Maidanec, Dobrovody, Taljanki) sau alăturate (Hăbășești) și în șiruri paralele (Trușești). În cadrul culturii Boian, așezarea de la Lunca "La Grădini" (jud. Călărași) era constituită din două nuclee, în jurul cărora gravitau casele³⁵ iar între ele se desfășura rețeaua stradală. Toate acestea sugerează preconceperea structurii de habitat.

Multe miniaturi de construcții, prin proporționalitatea lor precum și prin redarea realistă a elementelor componente, par să fi reprezentat machetele unor locuințe reale. O asemenea piesă provine din așezarea aparținând culturii Gumelnița de la Jilava³⁶. Piesa are următoarele dimensiuni: 6,50 cm – lățimea bazei, 4,20 cm – înălțimea pereților și 6,70 cm – înălțimea de la bază până la coama acoperișului (pl. I, fig. 1a; 1b). Pereții au pe suprafața exterioră o rețea de incizii, determinând pătrate. De asemenea, acoperișul prezintă incizii triunghiulare pe părțile laterale. Piesa ar putea reprezenta macheta unei case sau a caselor din așezare, produsă la scara 1:50 (3,25 m – lățimea bazei, 2,10 m – înălțimea pereților și 3,35 m – înălțimea de la bază până la coama acoperișului). Conform inciziilor, pereții erau din chirpici, iar acoperișul dintr-un schelet de bârne acoperit cu trestie sau paie. Intrarea, extinsă la întreaga suprafață a unuia dintre pereții laterali, putea fi închisă pe durata nopții sau în anotimpul friguros cu o acoperitură vegetală sau piei de animale, procedură constatată și în prezent, pe cale etnografică, la unele populații din Africa, Asia sau America Latină. O piesă asemănătoare ca formă cu cea de la Jilava a fost descoperită în Ungaria, la Röske³⁷ (pl. I, fig. 2). Diferă însă sistemul de construcție, chirpiciul fiind înlocuit cu o structură din bârne. Mai menționăm miniaturi asemănătoare, descoperite la Strelice (pl. I, fig. 3) și Drama (pl. II).

Alte două case în miniatură au fost descoperite la Spanțov³⁸. Spre deosebire de piesele descrise mai sus, acestea au intrarea amplasată tot pe latura scurtă, dar de formă circulară. Una din piese prezenta pe ambele pante ale acoperișului două suprafețe dreptunghiulare scobite, interpretate de autor ca greutatea pentru fixarea acoperișului³⁹ (pl. III, fig. 1). Credem însă că acestea erau de fapt ferestrele ce asigurau aerarea cerealelor depozitate în pod. Deschiderea simultană a acestora asigură circulația aerului. Această modalitate de uscare a grânelor depozitate în pod este folosită și în prezent în mediul rural. Totodată, faptul că cele două ferestre sunt doar scobite și nu decupate

complet, sugerează existența unor obloane pentru protecția împotriva precipitațiilor. Cealaltă miniatură de la Spanțov prezintă nervuri verticale pe pereți și pe acoperiș (pl. III, fig. 2), sugerând stâlpii de susținere a acoperișului, respectiv bârnele de fixare a paielor, trestiei sau stufului din care era confecționat acoperișul⁴⁰.

Casa în miniatură descoperită la Chitila-Fermă⁴¹ prezintă, spre deosebire de cele descrise mai sus, o serie de trăsături aparte (pl. III, fig. 3). Este vorba de perforarea tubulară longitudinală, ce sugerează două intrări pe laturile mici opuse și șirurile (4 pe acoperiș, 3 pe pereți) de împunsături. Ca și exemplarul de la Jilava, piesa a fost dată la exterior cu pastă albă⁴².

Alte două piese au fost descoperite în *te//*-ul neolitic de pe ostrovul Ghergalăul Mare de la Vlădicasca⁴³, datând din faza A₁ a culturii Gumelnița (pl. IV, fig. 1-2). Un element comun celor două piese și totodată, distinct față de cele descrise mai sus, îl constituie lungimea (20,00 și respectiv 19,00 cm), neobișnuit de mare comparativ cu lățimea (variabilă la prima: 6,50 cm - 7,40 cm - 8,40 cm și respectiv, 5,50 cm). Înălțimea pieselor varia între 8,20 cm și 6,00 cm. Acest aspect, coroborat cu existența unei singure intrări (amplasată pe una din laturile înguste) sugerează, poate, spații de locuire colectivă. Nu trebuie omisă nici ipoteza conform căreia aceste miniaturi ar fi reprezentat case de adunare a comunității, fapt atestat atât arheologic cât și etnografic. O piesă foarte asemănătoare celor descrise mai sus a fost descoperită în Bulgaria, la Ovčarovo (pl. IV, fig. 3).

Tot în categoria pieselor ce pot fi considerate machete de case se încadrează și cele descoperite în Ucraina⁴⁴, aparținând culturii Tripolie. O caracteristică a acestor piese o constituie amplasarea lor pe o platformă, susținută de 4 picioare (mai mari sau mai mici) cilindrice, tot din lut. În legătură cu semnificația acestora există mai multe opinii. S. A. Gusev este de părere că platforma cu cele 4 picioare constituie un accesoriu (soclu) exclusiv al miniaturii. Deci, miniaturile sunt machete ale unor case reale din cadrul culturii Tripolie, numai că acestea din urmă sunt amplasate direct pe sol⁴⁵. În schimb, M. Videiko consideră că aceste piese, privite în ansamblu lor, redau miniaturi ale unor locuințe reale. Prin urmare, el a imaginat construcții amplasate pe stâlpi sau piloni⁴⁶. Deși nu excludem supozițiile de mai sus, analizând cu atenție casele miniaturale tripoliene, considerăm că mai poate fi enunțată și o altă ipoteză. Astfel, cel puțin piesele descoperite la Vorosilovka (pl. V, fig. 1) și Roszochuvatka⁴⁷

(pl. V, fig. 2) sugerează redarea unor case reale, cu reprezentare atât a părții superioare, de deasupra solului (construcția propriu-zisă) cât și a celei din subsol (fundăția pe stâlpi de lemn). Ne bazăm această afirmație pe faptul că în cele două cazuri partea de unde începe construcția pereților este redată ca o platformă ce sugerează solul, nivelul de călcare al așezării. Mai mult, în continuarea raționamentului nostru, înclinăm să credem că miniatura de la Roszochuvatka nu reprezintă o casă cu etaj, ci mai degrabă, o casă cu pivniță. Susținem această observație prin faptul că nivelul inferior este de dimensiuni mai mici decât cel superior și, prin urmare, nu-i putea prelua greutatea.

Referitor la existența construcțiilor etajate în cadrul arealului Cucuteni-Tripolie, considerăm că este puțin probabilă, sau cel puțin ele constituiau mai degrabă o excepție, nereprezentând case de locuit. În multe cazuri, reconstrucțiile caselor cu etaj au fost realizate aproape exclusiv pe baza miniaturilor⁴⁸, fără o suficientă argumentare arheologică. Cercetările din arealul subcarpatic al Moldovei relevă că locuințele cucuteniene din acest spațiu nu erau etajate⁴⁹. Din punct de vedere tehnic, elementele descoperite în săpătură nu puteau prelua o încărcare provenită din greutatea planșeului, a amenajărilor interioare și a oamenilor. Miniaturi sugerând case cu etaj au fost descoperite și în Grecia⁵⁰, dar și aici săpăturile arheologice nu oferă argumente suficient de convingătoare. Nici etnografic nu există dovezi în acest sens.

În încheierea celor prezentate mai sus se pot trage câteva concluzii.

Reprezentările miniaturale tri-dimensionale nu sunt reproduceri fidele ale unor case reale, ci mai degrabă reflecția în epocă a ideii de *oikos* sau de *domus*. Altfel spus, ele se aseamănă cu o locuință reală la fel de mult cum un plan de arhitectură este asemenea cu construcția realizată pe baza aceluși plan. Faptul că piesele redau întotdeauna doar case unicele, pătrate sau dreptunghiulare, susține ideea deformării intenționate a realității. De la planul de arhitectură la construcția propriu-zisă se ajunge printr-un cod de simboluri (cote, detalii constructive etc.). Nu credem că exagerăm dacă apreciem că unele din miniaturi nu sunt altceva decât proto-planuri de arhitectură. Faptul că nu se identifică în totalitate cu casele descoperite în săpătură se datorează tocmai acestor simboluri tehnice cu care "arhitectul" epocii opera. Mai mult, faptul că unele elemente arhitecturale nu se regăsesc în miniatură sugerează fie că acelea se subînțelegeau, fie

că erau transmise printr-o altă modalitate (de pildă orală) sau pe un suport perisabil (lemn, fibre vegetale etc.), care nu s-a păstrat. De asemenea, piesele fără acoperiș pot fi asimilate releveelor, care să permită prezentarea amenajării spațiului interior.

IV.1. b. Temple

Dacă a deduce procesele tehnologice din preistorie pe baza vestigiilor descoperite este ușor, dacă a stabili apoi tipul de economie este încă facil, a identifica instituțiile sociale și politice este deja dificil pentru că, cunoașterea instituțiilor religioase și a vieții spirituale să fie cel mai greu. Adăugând și faptul că în preistorie orice acțiune umană avea conotații religioase și orice gest comun era asociat cu gesturi rituale, dificultățile la care un cercetător trebuie să se aștepte în cercetarea fenomenului religios în preistorie sunt mari.

În general, interpretarea unor construcții în miniatură drept reprezentări de temple se face pe baza decorului și a formei, altfel spus, atunci când piesa depășește prin componentele sale parametrii utilului; la acestea se mai adaugă și locul descoperirii. Nu este totuși exclus ca aceste piese să fi jucat un rol cultic luate ca atare, fără a reprezenta lăcașuri de cult în miniatură⁵¹.

Un posibil templu în miniatură a fost descoperit la Sultana-*Malu Roșu* și aparține fazei A₂ a culturii Gumelnița (pl. VI, fig. 1); era în stare fragmentară, bucățile fiind împrăștiate în jurul unei vetre. Întrucât fragmentele aveau orificii circulare, s-a crezut inițial că este vorba despre resturile unui cuptor⁵², iar acestea ar aparține plăcii de reverberație. Restaurarea ulterioară a dovedit însă că este vorba de o construcție în miniatură. Piesa a fost realizată din lut amestecat cu nisip și cioburi pisate. Lungimea piesei este de 32,00 cm, lățimea variază între 17,00 și 27,50 cm, înălțimea totală este de 21,00 cm iar cea a pereților de 12,50 cm. Laturile lungi sunt perforate fiecare cu câte 3 orificii circulare, cu diametre de 4,50-5,00 cm. Laturile înguste au formă pentagonală și prezintă orificii circulare (trei pe una și două pe cealaltă), cu diametre de 1,80-2,50 cm. Urmele de vopsea albă din jurul orificiilor atestă că piesa a fost pictată. Acoperișul în două pante prezintă de asemenea câte 3 orificii, dispuse longitudinal pe fiecare parte, cu diametrele de 4-5 cm. Frontoanele sunt decorate cu proeminențe, știrbite din vechime, care reprezentau probabil coarne de cult. Piesa era deschisă la partea de jos, neavând bază⁵³. Exemplare

asemănătoare au mai fost descoperite în Bulgaria, la Kodjadermen⁵⁴, Ruse⁵⁵ și Drama (pl. VI, fig. 2).

Un alt templu miniatural a fost descoperit pe Măgura Gumelnița de lângă Oltenița (pl. VII, fig. 1). Aparține fazei A₂ a culturii Gumelnița și a fost găsit în stare fragmentară. Dimensiunile sunt: lungimea - 25,00 cm, lățimea - 8,00 cm, înălțimea - 28,00. Pasta conține nisip, pietricele și cioburi pisate și a fost arsă la roșu-cărămiziu. Se compune din două părți: soclul (înalt de 12,00 cm) și căsuțele (L - 8 cm, l - 6 cm, h - 7 cm), etajate pe 3 nivele. Pereții comuni și acoperișurile sunt în două pante. Încăperile de la ultimul nivel au pe frontoane câte două protuberanțe ascuțite, posibil coarne de cult. Soclul, paralelipipedic, gol în interior și deschis la partea inferioară, este perforat pe ambele fețe cu orificii corespunzătoare⁵⁶. O piesă asemănătoare s-a descoperit și la Căscioarele (pl. VII, fig. 2).

Piese descrise mai sus au fost considerate de către cercetători drept temple. Totuși, până în prezent, nu au fost descoperite asemenea tipuri de construcții în mărime naturală în așezări.

IV. 2. Spații de depozitare

În această categorie am introdus atât miniaturile de lăzi, cutii, casete, cât și piesele care ar fi putut fi utilizate ca spații reale de depozitare. În prima subcategorie am inclus toate miniaturile de construcții care au intrarea supraînălțată și se sprijină pe 4 picioare. Cercetările arheologice nu au evidențiat până în prezent un asemenea tip de locuință. Putem aduce în discuție și comparații etnografice. Astfel, până nu de mult, în mediul rural românesc se mai puteau întâlni spații de depozitare și conservare a grânelor înălțate pe stâlpi. Acestea aveau aspectul unor mici case din lemn, ridicate pe cei patru stâlpi de colț deasupra solului și erau frecvente în Maramures, Țara Zarandului, Munții Apuseni, Bucovina, Vrancea și Gorj⁵⁷.

O ladă de depozitare în miniatură a fost descoperită în așezarea de la Aldeni-Dealul Balaurului (jud. Buzău), aparținând aspectului cultural Aldeni II (pl. VIII, fig. 1). Piesa are următoarele dimensiuni: baza - 15,00 x 9,70-10,00 cm; înălțimea - 13,00 cm la fațadă și 11,50 cm în spate. Acoperișul este în două ape și pereții sunt verticali. Deschiderea este amplasată pe una din laturile scurte. Are formă dreptunghiulară, cu latura lungă pe orizontală. Pe 3 laturi ale deschiderii (sus, jos și într-o

parte) se observă un jgheab prin care funcționa, prin glisare, o închizătoare. Piesa se sprijină pe 4 picioare scurte. Obiectul a fost interpretat inițial de către Gh. Ștefan ca fiind o casă în miniatură⁵⁸. Ulterior, E. Comșa l-a încadrat în categoria spațiilor de depozitare, pe baza existenței celor 4 picioare și, mai ales, a sistemului de închidere, impropriu pentru o locuință⁵⁹.

O piesă asemănătoare celei de la Aldeni-Dealul Balaurului, dar fără sistem de închidere, a fost descoperită în stare fragmentară la Poduri-Dealul Ghindaru⁶⁰ (jud. Bacău) și aparține culturii Precucuteni III (pl. VIII, fig. 2). Dimensiunile sunt: înălțimea - 15,20 cm; lățimea - 16,10 cm; lungimea - 19,10 cm. Corpul masiv al piesei este amplasat pe 4 picioare mici. Cele din partea din spate sunt mai scurte. Fațada pe care se află deschiderea este aproape rectangulară în timp ce partea din spate este rotunjită. Trei creste în relief conturează marginile acoperișului (pe părțile laterale și sus) și se închid pe picioarele din spate. Mai menționăm piesa descoperită în Bulgaria, la Gradeșnica⁶¹ (pl. IX, fig. 1), decorată cu 3 reprezentări de capete umane: două pe stâlpii laterali ai fațadei și unul în mijloc⁶². O piesă interesantă provine de la Turdaș (pl. IX, fig. 2). Găurile, dispuse două câte două pe partea superioară, sugerează un dispozitiv de prindere.

O altă piesă deosebită, care îndeplinea, probabil, atât rolul de depozitare cât și anumite funcții rituale⁶³, a fost descoperită în interiorul unei construcții de mari dimensiuni (117 m²) din așezarea de la Slatina (lângă Sofia), aparținând culturii Karanovo I⁶⁴. Clădirea, conservată excelent, era construită din bușteni acoperiți cu lut. În colțul nord-estic al acesteia a fost găsit un model de mari dimensiuni, de formă pătrată. Piesa are 4 picioare cilindrice și acoperișul plat, realizat dintr-un schelet de grinzi acoperit cu lut. Facând analogie cu situații existente și în prezent la unele populații, V. Nikolov este de părere că piesa a fost făcută și venerată ca loc unde sălășluia spiritul protector al casei. Întrucât acesta era și cel care asigură și păstra hrana familiei, autorul presupune că modelul era utilizat și ca ladă de provizii⁶⁵.

O ladă (sau recipient) de provizii din lut, cu trăsături antropomorfe, a fost descoperită în Anatolia, la Toptepe⁶⁶, datând din neoliticul mijlociu. Corpul piesei are secțiune rectangulară, cu colțurile ușor rotunjite. Pe una din fețele laterale sunt reprezentate mâinile (pe piept) iar picioarele figurii coincid cu cele ale recipientului. Dimensiunile piesei sunt 34,00 x 38,00 x 58,00 cm, gâtul-

15 cm iar înălțimea picioarelor 11 cm. În total, piesa are o înălțime de 88,00 cm.

Concluzionând, între spațiile de depozitare neolitice și cele existente până nu de mult în mediul tradițional românesc, dar și mai larg balcanic, se poate sesiza o continuitate din punct de vedere tipologic. Piese descrise mai sus prezintă incontestabile asemănări cu jitițele din Oltenia, găbănașurile din Transilvania sau coșărcile și coșteiurile din Moldova.

IV. 3. Cuptoare

Până în prezent, există controverse privind interpretarea unor miniaturi drept case, temple sau cuptoare. De exemplu, piese foarte asemănătoare descoperite la Brăilița (pl. X, fig. 1), Lișcoteanca (pl. X, fig. 2), Izvoare (pl. X, fig. 3) și în Bulgaria, la Ruse (pl. X, fig. 4), sunt interpretate ca fiind temple⁶⁷. Toate au o deschidere centrală și una laterală, pe partea stângă. E. Comșa în schimb, interpretează aceste piese ca fiind cuptoare. Reconstituind habitatul neolitic de la Radovanu, el face următoarea descriere a cuptorului: "*Socul avea formă dreptunghiulară, cu latura lungă în medie de 1,20 m și latura scurtă în medie de 0,80 m și înălțimea de 0,15 m – 0,30 m, față de nivelul platformei podea ... Pe soclu se construia apoi cuptorul propriu-zis... Cuptorul ocupa o suprafață mai mică decât cea a soclului, lăsându-se anume, de jur împrejurul cuptorului, o margine liberă pe care se puteau așeza vasele. De regulă, cuptorul era dreptunghiular, imitând forma unei locuințe cu acoperișul în două ape*"⁶⁸. Analogiile cu cuptoarele în miniatură merg până la identitate (pl. XI).

O discuție asemănătoare, privind interpretarea drept cuptoare sau case în miniatură există și pentru cultura Lengyel⁶⁹. Este vorba de câteva miniaturi descoperite la Aszód, definite inițial drept case în miniatură⁷⁰, iar ulterior cuptoare⁷¹. Deși încadrarea într-una sau alta dintre categorii poate fi considerată ca o problemă de gust⁷², există totuși suficiente argumente pentru varianta cuptoare sau lăzi de depozitare. Argumente în acest sens sunt: acoperișul plat (pentru care nu există corespondențe la casele reale) cu cele 4 colțuri decorate cu butoni sau cu coarne stilizate.

Din categoria cuptoarelor îl mai menționăm pe cel descoperit în Ucraina la Berezovka⁷³, în arealul culturii Tripolie.

IV. 4. Mobilier miniatural

Mobilier miniatural din lut cunoaștem până în prezent în arealul culturilor Criș, Turdaș, Vădastra, Boian, Hamangia, Precucuteni, Cucuteni, Gumelnița, Aldeni II și Sălcuța. Acesta constă în mese și scaune de diferite forme și dimensiuni. În continuare, ne vom opri doar asupra câtorva piese reprezentative.

Pentru arealul culturii Criș sunt atestate mese în miniatură, cu 4 picioare scurte, unele având pe centru un recipient. E. Comșa consideră că acestea sunt copii miniaturale ale unor mese folosite în viața cotidiană⁷⁴. Din vasul amplasat în centru, *pater familiae* distribuia hrana membrilor familiei. Alți autori însă le pun în legătură cu iluminatul⁷⁵.

Pentru cultura Boian este menționat un cilindru din lut descoperit la Greaca, datând din faza Giulești a culturii Boian). Asociindu-l cu o descoperire asemănătoare de la Săra Zagora (Karanovo III), E. Comșa îl interpretează ca fiind picior de pat⁷⁶.

Pentru cultura Hamangia, menționăm piesa-accessoriu a faimosului "Gânditor"⁷⁷, descoperit la Cernavodă în necropola aparținând culturii Hamangia, faza Ceamurlia de Jos. Figurina antropomorfă este reprezentată șezând pe un scaun scund, dreptunghiular, fără spetează, cu 4 picioare scurte și groase. Deși din lut, piesa imită un scaun simplu din lemn, cioplit dintr-o singură bucată.

Cele mai spectaculoase descoperiri de acest gen s-au efectuat în cadrul culturii Cucuteni. Scaunele în miniatură pot fi încadrate în piese de uz comun și piese de o factură deosebită, denumite în literatură "tronuri". În cadrul primului tip enumerăm descoperirile de la Drăgușeni⁷⁸ (jud. Botoșani), Izvoare⁷⁹, "Frumușica"- Bodești⁸⁰ și Ghelăiești⁸¹ (jud. Neamț), Hăbășești⁸² (jud. Iași) etc. Sintetizând descrierile oferite de autori, notăm că tăblia putea fi rotundă sau pătrată, sprijinită pe 4 picioare. De remarcat spetezele unora dintre scaune, care constau în două prelungiri cu vârf ascuțit. Din categoria "tronurilor", menționăm piesele descoperite la Hăbășești, Frumușica și Lipcani (Rep. Moldova). Ultima dintre cele enumerate este și cea mai desăvârșită din punct de vedere artistic. Înaltă de 12,20 cm și lată de 8,80 cm, piesa are 4 picioare. Cele din față sunt mai înalte. Speteaza are în părțile laterale redată două figurine similare ca formă. Capul și corpul sunt stilizate. Nasul este reliefat, iar brațele sunt înfățișate prin două mici lărgiri. Pe porțiunea de legătură dintre cele două figuri a fost decupat un orificiu oval, iar

deasupra acestuia se află două prelungiri conice simetrice⁸³.

Și pentru cultura Gumelnița piesele de mobilier miniatural sunt numeroase, fapt ce l-a determinat pe E. Comșa să le împartă în mai multe categorii⁸⁴. Referitor la scaune, se disting atât piese simple, lucrate dintr-o singură bucată de lemn cât și altele mai complicate, care atestă cunoașterea unor modalități de îmbinare⁸⁵. Unele scaune au speteaza de formă ogivală, iar în mijlocul acesteia este decupată o suprafață ovală sau rotundă. Alte scaune sugerează chiar ideea de confort, prin figurarea unor perne⁸⁶. În privința meselor, predomină cele cu tăblia rotundă și cu 4 picioare, cele cu tăblia pătrată fiind mai rare.

Concluzionând, mobilierul miniatural din lut este prezent de-a lungul întregii perioade neolitice. Se pot distinge piese de uz cotidian și piese cu scop cultic. O dovadă a faptului că miniaturile de mobilier din lut îl imită pe cel real, din lemn, o reprezintă decorația cu creștături (ce imită cioplirea) și metodele de îmbinare. De asemenea, tipurile de mese (rotunde, pătrate) pot sugera funcționalități diferite.

IV. 5. Jucării

Cu excepția unor trimiteri sau ipoteze referitoare la interpretarea unor piese din lut drept jucării⁸⁷, până în prezent nu există nici un studiu dedicat acestora. Este însă evident faptul că în preistorie, ca și în prezent, copiii se jucau. Jocul a fost și este o modalitate de inițiere, învățare și deprindere. Lumea copiilor este o copie a lumii celor mari. Copiii din Grecia antică, spre exemplu, aveau jucării făcute din lut. Se pune problema dacă aceste jucării erau destinate de la început acestui scop sau dacă, după o perioadă în care îndeplineau funcții rituale, fiind uzate, erau desacralizate, devenind jucării. Din păcate, insuficienta documentare în acest domeniu nu permite o analiză mai amplă.

V. Concluzii

Referitor la locul de origine a construcțiilor miniaturale, ca de altfel și a plasticii antropomorfe și zoomorfe, majoritatea specialiștilor indică nord-estul Anatoliei⁸⁸. Apariția acestora în sud-estul Europei poate fi explicată prin difuziune sau colonizare⁸⁹. Este de remarcat faptul că, dacă miniaturile de mobilier apar pe teritoriul României încă din neoliticul timpuriu, fiind atestate deja în cultura Criș, cele de case sunt mai târzii, făcându-și

debutul în culturile Precucuteni și Boian, frecvența maximă înregistrându-se în faza A₁ a culturii Gumelnița. În eneoliticul final acest tip de piese dispăre (cu unele mici excepții⁹⁰), urmare, probabil, a unui complex de factori: schimbări economice și religioase pe fondul unor modificări climatice, deplasări de populații etc.

Unii cercetători asociază apariția construcțiilor în miniatură cu trecerea la un mod de viață sedentar și la practicarea agriculturii. Această ipoteză este doar parțial justificată dacă ținem cont că în cadrul mai multor culturi agricole neolitice (Tiszapolgár⁹¹, Petrești⁹²) astfel de piese nu sunt prezente. Afirmatia este valabilă și pentru mobilierul în miniatură. Absența lor din cadrul culturilor mai sus menționate se poate datora fie insuficienței cercetării a anumitor regiuni, fie obiceiurilor și practicilor diferite. Astfel, doar unele comunități recurgeau la crearea acestor miniaturi din lut. Considerăm totuși că existența unui cult al casei sau căminului nu constituie un apanaj exclusiv al comunităților sedentare. Putem argumenta etnografic prin faptul că, până nu de mult, oierii din Mărginimea Sibiului, de pildă, angrenați în deplasări lungi, impuse de transhumanță, aveau case stabile, la care reveneau întotdeauna, la sfârșitul ciclului pastoral.

Interpretarea miniaturilor ca fiind case sau temple, este de cele mai multe ori subiectivă, adesea tributară unui cerc vicios⁹³. Remarcăm tendința excesivă de a considera aceste obiecte drept temple. Această părere este împărtășită și de către K. Gallis⁹⁴, referindu-se la casa în miniatură descoperită la Platia Magoula Zarkou. Miniatura conținea în interior mai multe figurine antropomorfe (pl. XII), interpretate de către autor ca reprezentând familia nucleară, aceasta nediferind considerabil de familia tradițională din satele tesaliene actuale.

Referitor la temple, pentru spațiul românesc nu sunt până în prezent documentate asemenea edificii în interiorul așezărilor. Este posibil ca acestea să fi fost situate, în exteriorul complexelor de habitat, în locuri considerate sacre. De asemenea, nu trebuie ignorată nici posibilitatea ca aceste piese să nu fie replici în miniatură ale unor temple și să fi avut o semnificație cultică luate ca atare. Un argument pentru această ultimă ipoteză este situația de la Drama. Acolo, un presupus templu în miniatură a fost descoperit în interiorul incintei fortificate, dar la limita perimetrului construit, sugerând restricționarea extinderii locuirii.

În privința materialelor de construcții, lucrurile sunt mai clare. Pereții erau realizați din chirpici (Jilava, pl. I, fig. 1a și 1b) sau structură din bărne, acoperită cu lut

(Röske, Strellice, pl. I, fig. 2 și 3). Acoperișul din paie sau stuf era fixat cu bărne. Ca tehnici menționăm sistemul de închidere, prin glisare (Aldeni-Dealul Balaurului, pl. VIII, fig. 1) și îmbinările prin metoda cepului.

Variatatea spațiilor de depozitare indică preocupările comunităților neolitice pentru păstrarea alimentelor. Bogata decorare a acestora cu figuri antropomorfe sau zoomorfe este în legătură cu spiritul protector al casei, care proteja și păstra hrana.

În privința mobilierului miniatural, se disting două mari categorii: cel de uz comun, care pune accentul pe util

și practic, și cel monumental, destinat practicilor religioase. Scaunul scund, cu picioare scurte și groase, lucrat dintr-o singură bucată de lemn, se mai păstrează și astăzi în mediul tradițional, folosit atât în activități economice (de pildă mulgerea oilor) cât și la servitul mesiei.

Încheiem, conștienți că nu am izbutit decât punctarea anumitor aspecte referitoare la reprezentările tridimensionale de construcții în miniatură din neolitic. Credem că realizarea în viitor a unui catalog al tuturor acestor descoperiri, grupate pe culturi și regiuni, va clarifica presupunerile și ipotezele enunțate mai sus.

NOTE

1. S. Hansen, *Neolithic Sculpture. Some Remarks on an Old Problem*, în P. F. Biehl and Françoise Bertemes with H. Meller (eds.), *The Archaeology of Cult and Religion*, *Archaeolingua*, 13, Budapest, 2001, p. 37; idem, *Anthropomorphous Figural Sculpture in the Paleolithic and Early Neolithic Period*, CCDJ, XVI-XVII, 2001, p. 109.
2. H. Müller-Karpe, *Handbuch der Vorgeschichte*, vol. II, Jungsteinzeit, München, 1968.
3. Marija Gimbutas, *Civilizație și cultură. Vestigii preistorice în sud-estul european*, Editura Meridiane, București, 1989, p. 82-83; idem, *Civilizația Marii Zeițe și sosirea cavalerilor războinici. Originea și dezvoltarea celor mai vechi civilizații europene (circa 7500-700 î. e. n.)*, Editura Lucrețius, București, 1997, p. 41-50.
4. J. Cauvin, *Naissance des divinité – Naissance de l'agriculture. La révolution des symboles au Néolithique*, Paris, 1984.
5. K. Gallis, *A Late Neolithic Foundation Offering from Thessaly*, *Antiquity*, 59, 1985, p. 20-24.
6. A. S. Morintz, *Structuri de locuire în cadrul culturii Cernavodă I*, *Thraco-Dacica*, XXII, 1-2, 2001, p. 107-137.
7. J. Lichardus, A. Fol, L. Getov, Françoise Bertemes, R. Echt, R. Katinčarov, Ilija Krăstev Iliev, *Forschungen in der Mikroregion von Drama (Südostbulgarien). Zusammenfassung der Hauptergebnisse der bulgarisch – deutschen Grabungen in den Jahren 1983-1999*, Dr. Rudolf Habelt GMBH, Bonn, 2000, p. 72.
8. K. Gallis, *op. cit.*, p. 20-24, pl. XIV; XV; G. Toufexis, *House Models*, în George A. Papathanassopoulos (ed.), *Neolithic Culture in Greece*, Nicholas P. Goulandris Foundation Museum of Cycladic Art, Athens, 1996, p. 161, fig. 43.
9. J. Beran, *Ludanice-Gruppe*, în Joachim Preuß (ed.), *Das Neolithikum in Mitteleuropa. Kulturen-Wirtschaft-Umwelt vom 6. bis 3. Jahrtausend v. u. Z. Übersichten zum Stand der*

- Forschung*. Band 2, Beier&Beran Archäologische Fachliteratur, Weissbach, 1999, p. 64.
10. D. Șerbănescu, *Modele de locuințe și sanctuare neolitice*, CCDJ, XV, 1997, p. 234.
11. A. F. Harding, *European Societies in the Bronze Age*, Cambridge University Press, 2000, p. 24, fig. 2.1.
12. Eszter Bánffy, *Notes on the Connection between Human and Zoomorphic Representation in the Neolithic*, în P. F. Biehl and Françoise Bertemes with H. Meller (eds.), *The Archaeology of Cult and Religion*, *Archaeolingua*, 13, Budapest, 2001, p. 53.
13. Vl. Dumitrescu, *Câteva cuvinte despre unii termeni arheologici*, SCIV, XIV, 1963, 1, p. 225-226.
14. Idem, *Problemă de terminologie! Cucuteni A-B sau Cucuteni AB?*, SCIVA, 27, 1976, 2, p. 231-233.
15. Paula Popoiu, *Tehnici tradiționale de construcție în lemn; repere de tehnici constructive în lemn din neolitic până în evul mediu*, *Symposia Thracologica*, 7, Tulcea, 1989, p. 435-438.
16. Din păcate, nici cele 3 volume editate până în prezent din *Enciclopedia Arheologiei și Istoriei Vechi a României* (coordonator științific C. Preda), Editura Enciclopedică, București, vol. I (A-C) 1994, vol. II (D-L) 1996 și vol. III (M-Q) 2000 nu cuprind decât o serie de termeni arheologici.
17. T. G. Schattner, *Griechische Hausmodelle. Untersuchungen zur frühgriechischen Architektur*, MDAI, 13, 1990.
18. Eszter Bánffy, *House Models from Neolithic Hungary – Attempt at a General Interpretation*, în Allen – Unwin (ed.): *Archaeological Objectivity in Interpretation*, vol. 2, WAC, 1-7 september, 1986, Southampton-London, 1986.
19. G. Toufexis, Evangelia Skafida, *Neolithic House Models from Thessaly, Greece*, UISPP, XIII, Congress Proceedings, Forlì-Italia, 8-14, September 1996, Forlì, vol. 3, p. 339-346.

20. N. Kalicz, *Die Hüttenmodelle der Lengyel-Kultur in Ungarn*, JMV, 60, 1976, p. 117-127.
21. S. A. Gusev, *Hausmodelle der Tripolje-Kultur*, PZ, 70, 1995, p. 175-189.
22. Henrieta Todorova, *Kultszene und Hausmodelle aus Ovčarovo, Bez. Targovište*, Thracia, III, 1974, p. 39-46.
23. J. Lichardus, A. Fol, L. Getov, Françoise Bertemes, R. Echt, R. Katinčarov, Ilija Krăstev Iliev, *op. cit.*, p. 72.
24. V. Nikolov, *Modelât na pest ot Slatino: opit za interpretacija*, Arheologija, Sofia, 2, 1990, p. 32-37.
25. E. Comșa, *Figurinele antropomorfe din epoca neolitică pe teritoriul României*, Editura Academiei Române, București, 1995; R.-R. Andreescu, *Plastica antropomorfă gumelnițeană*, Monografii, III, Muzeul Național de Istorie a României, București, 2002; D. Monah, *Plastica antropomorfă a culturii Cucuteni-Tripolie*, Muzeul de Istorie Piatra-Neamț, 1997.
26. Gh. Ștefan, *Un nouveau model d'habitation de l'énéolithique valaque*, Dacia, VII-VIII, 1937-1940, București, 1941, p. 93-96, fig. 1, 2; N. Harțuchi, I. T. Dragomir, *Săpăturile arheologice de la Brăilița. Raport preliminar*, MCA, III, 1957, p. 130, fig. 1; V. Boroneanț, *Manifestări de artă în locuirea neolitică de la Chitila-Fernă*, CAB, IV, 1992, p. 11-29.
27. Hortensia Dumitrescu, *Un modèle découvert dans la station énéolithique de Căscioarele*, Dacia, NS, 12, 1968, p. 381-394.
28. D. Șerbănescu, *op. cit.*, p. 232-251.
29. N. Harțuchi, F. Anastasiu, *Catalogul selectiv al colecției de arheologie a Muzeului Brăilei*, Muzeul Brăilei, 1976, p. 311-312, fig. 211-214; Cornelia-Magda Mantu, Gh. Dumitroaia, A. Tsaravropoulos, *Cucuteni. The Last Great Chalcolithic Civilisation of Europe*, Athena Publishing & Printing House, Bucharest, 1997, nr. de catalog 14, p. 110, 181.
30. Vl. Dumitrescu, *L'art néolithique en Roumanie*, București, 1968, pl. 82.
31. E. Comșa, *Despre obiectele de mobilier din epoca neolitică de pe teritoriul României*, Pontica, XIII, 1980, p. 32-56.
32. M. Ju. Videiko, *Tripiljski Protomista. Istorija Doslidženj. Trypillya Culture Proto-Cities: History of Investigations*, Kiiv, 2002.
33. Linda Elis, *The Cucuteni-Tripolye Culture: A Study of Technology and Origins of Complexity Society*, BAR, International Series, 217, 1984.
34. M. N. Popovici, *Cultura Cucuteni. Faza A. Repertoriul așezărilor*, BMA, VII, Piatra-Neamț, 2000, p. 35-36; Silvia Marinescu-Bîlcu, *Considerații pe marginea organizării interne a unora dintre așezările culturilor din complexul Precucuteni-Cucuteni*, CCDJ, XV, 1997, p. 168-171; pentru comparație etnografică a se vedea și tipologiile realizate pentru satele românești, cea sintetică (3 tipuri, realizată de V. Mihăilescu) și cea analitică (9 tipuri, elaborată de R. Vuia), V. Mihăilescu, *O hartă a așezărilor rurale din România*, Buletinul Societății Române de Geografie, t. LIII, București, 1934, p. 372-375; R. Vuia, *Satul românesc din Transilvania și Banat*, Cluj, 1945; D. Stan, *Sociologia ruralului tradițional românesc*, vol. 1, Editura Universității "Alexandru Ioan Cuza", Iași, 2001, p. 185-203.
35. M. Neagu, *Așezarea Bolinteanu din punctul "Lunca-La Grădini" comuna Valca Argovei, județul Ilfov*, CCDJ, III-IV, 1987, p. 18, pl. XV.
36. D. V. Rosetti, *Câteva așezări și locuințe preistorice din preajma Bucureștilor. Asupra tehnicei, tipologiei și cronologiei lor*, București, 1932, p. 9-10, fig. 11a, 11 b.
37. O. Trogmayer, *Ein neolithisches Hausmodellfragment von Rösztke*, AAA, 10, Szaged, 1966, p. 11-26.
38. D. Șerbănescu, *op. cit.*, p. 232-233, fig. 2/1, 2 și 3/2, 4.
39. *Ibidem*, p. 232.
40. *Ibidem*, p. 233.
41. V. Boroneanț, *Manifestări de artă...*, pl. 1, 2 și III, 1.
42. *Ibidem*, p. 15.
43. D. Șerbănescu, *op. cit.*, p. 233 și fig. 1/1, 1/2, 3/1, 3/3.
44. S. A. Gusev, *op. cit.*, p. 175-189.
45. *Ibidem*, p. 178.
46. M. Ju. Videiko, *Tripiljsjka Civilizacija*, Kiiv, 2002, p. 69, cele 2 figuri din partea dreaptă.
47. S. A. Gusev, *op. cit.*, fig. 4/1, 2.
48. M. Ju. Videiko, *op. cit.*, p. 69; idem, *Tripiljsjki Protomista...*
49. Șt. Cucuș, *Locuințele eneolitice din zona subcarpatică a Moldovei*, Carpica, XX, Bacău, 1989, p. 55.
50. T. G. Schattner, *op. cit.*, p. 52 fig. 20, p. 64 fig. 26; G. Toufexis, Evangelia Skafida, *Neolithic House Models from Thessaly, Greece*, UISPP, XIII, Congress Proceedings, Forlino-Italia, 8-14, September 1996, Forlino, vol. 3, p. 339-346, fig. 8, 9.
51. R.-R. Andreescu, *Plastica antropomorfă. Analiză primară*, Monografii, III, Muzeul Național de Istorie a României, București, 2002, p. 17.
52. C. Hălcescu, *Tezaurul de la Sultana*, CCDJ, XIII-XV, Călărași, 1995, p. 11-18.
53. D. Șerbănescu, *op. cit.*, p. 234-235, fig. 2/4, 4/2. Ulterior, D. Șerbănescu a sugerat că piesa descoperită la Sultana-Malu Roșu ar putea reprezenta de fapt un chivot. Îi mulțumim și pe această cale pentru amabilitatea cu care ne-a pus la dispoziție informații prețioase.
54. Henrieta Todorova, *Encolit Bolgarii*, Sofia, 1979, p. 64-65.
55. G. Georgiev, N. Anghelov, *Raskopki na selištanata moghila do Russe prez 1950-1953*, Izvestia-Institut, XXI, 1957, p. 58, fig. 20.
56. D. Șerbănescu, *op. cit.*, p. 235-237, fig. 2/3, 4/1, 3.

57. Cornelia Belcin-Plesca, *Bazele etnografiei române. Partea întâi: Tehnica și Arta*, București, 1992, p. 61.
58. Gh. Ștefan, *Un nouveau modèle d'habitation de l'énéolithique valaque*, Dacia, VII-VIII, 1937-1940, București, 1941, p. 93-96, fig. 1, 2.
59. E. Comșa, *op. cit.*, p. 40, fig. 7/2.
60. Cornelia-Magda Mantu, Gh. Dumitroaia, Aris Tsaravopoulos (eds.), *Cucuteni. The Last...*
61. B. Nikolov, *Gradesnitsa*, Sofia, 1974.
62. Eszter Bánffy, *Notes on the Connection...*, p. 58, fig. 20.
63. V. Nikolov, *Modelât na pest ot Slatino: opit za interpretacija*, Arheologija, Sofia, 2, 1990, p. 32-37, fig. 1, 2, 3.
64. V. Nikolov, *Das frühneolithische Haus von Sofia-Slatina. Eine Untersuchung zur vorgeschichtlichen Bautechnik*, Germania, 67, 1989, p. 1-49.
65. Idem, *Neolithic Cult Assemblage from the Early Neolithic Settlement at Slatina, Sofia*, în P. F. Biehl and Francoise Bertemes with H. Meller (eds.), *The Archaeology of Cult and Religion*, Archaeolingua, 13, Budapest, 2001, p. 133.
66. M. Özdoğan, Y. Dede, *An Anthropomorphic Vessel from Topcepe - Eastern Thrace*, în M. Stefanovitch, Henrieta Todорова, H. Hauptmann (eds.), *James Harvey Gaul In Memoriam. In the Steps of James Harvey Gaul*, vol. I, The James Harvey Gaul Foundation, Sofia, 1998, p. 143-152, fig. 1-7.
67. D. Șerbănescu, *op. cit.*, p. 233-234, fig. 3/6; V. Popov, *Die plastischen Darstellung aus dem Siedlungshügel bei Ruse*, în Marion Lichardus-Itten, J. Lichardus und V. Nikolov (eds.), *Beiträge zu jungsteinzeitlichen Forschungen in Bulgarien*, Dr. Rudolf Habelt GmbH, Bonn, 2002, p. 554, pl. 14/12.
68. E. Comșa, *Complexul neolitic de la Radovanu*, CCDJ, VIII, 1990, p. 86, fig. 47.
69. R. Pál, Alexandra Anders, *Late Neolithic House and Oven Models from Tisza Region: Problems of Interpretation*, în Ösrégészeti Levelek. Prehistoric Newsletters, p. 63-66.
70. N. Kalicz, *Die Hüttenmodelle der Lengyel-Kultur in Ungarn*, JMV, 60, 1976, p. 117-127; Eszter Bánffy, *House Models...*
71. J. Petrasch, *Typologie und Funktion neolithischer Öfen in Mittel- und Südosteuropa*, APA, 18, 1986, p. 33-83.
72. Eszter Bánffy, *House Models...*
73. E. Ovchinnikov, *Ritual Models of Stoves*, în Gh. Dumitroaia, D. Monah (ed.), *Cucuteni aujourd'hui. 110 ans depuis la découverte en 1884 du site éponyme*, Centre de recherches sur la Civilisation Cucuteni, BMA, II, 1996, p. 115-119, fig. I.
74. E. Comșa, *Despre obiectele...*, p. 32.
75. F. Gogâltan, *Iluminatul în preistorie. O posibilă abordare*, în S. Mitu, F. Gogâltan (coordonatori), *Viața privată, mentalități colective și imaginar social în Transilvania*, Universitatea din Oradea, Univesitatea "Babeș Bolyai", Seria Istoric, XI, Asociația Istoricilor din Transilvania și Banat, Muzcul Țării Crișurilor, Oradea-Cluj, 1995-1996, p. 17.
76. E. Comșa, *Despre obiectele...*, p. 35.
77. Piesa a fost descoperită fragmentar în campaniile de săpături din 1957 și 1958 de către S. Morintz și P. Roman și publicată de D. Berciu și S. Morintz, în D. Berciu și S. Morintz, *Săpăturile arheologice de la Cernavodă*, MC, V, 1959, p. 106, fig. 6.
78. A. Crișmaru, *Drăgușeni. Contribuții la o monografie arheologică*, București, 1977, fig. 43/5.
79. R. Vulpe, *Izvoare. Săpăturile din 1936-1948*, București, 1957, p. 234-245.
80. C. Matasă, *Frumușica. Village préhistorique à céramique peinte dans la Moldavie du nord, Roumanie*, București, 1946, p. 59, pl. X/3a.
81. A. Nițu, St. Cucuș, D. Monah, *Ghelâiești (Piatra Neamț)*, I, Săpăturile din 1969 în așezarea cucuteniană "Nedeia", MemAnt, III, 1971, p. 57, fig. 25/2.
82. Vl. Dumitrescu și colab., *Hăbășești. Monografie arheologică*, pl. CX/9, 10.
83. E. Comșa, *Despre obiectele...*, p. 49-50, fig. 16; Cornelia-Magda Mantu, Gh. Dumitroaia, Aris Tsaravopoulos (ed.), *op. cit.*, p. 171, 238, nr. catalog 250.
84. E. Comșa, *Despre obiectele...*, p. 40-44.
85. Idem, *Quelques considérations sur la culture Gumelnița (L'agglomération Măgura Jilavei)*, Dacia, NS, XX, 1976, p. 121, fig. 22; idem, *Despre obiectele...*, fig. 10.
86. Gh. Ștefan, *Les fouilles de Căscioarele*, Dacia, II, 1925, p. 186, fig. 42/5.
87. N. Harțuche, *Complexul arheologic de la Brăilița*, Bibliotheca Thracologica, XXXV, București, 2002, p. 39; E. Comșa, *Despre obiectele...*, p. 54.
88. S. Hansen, *Neolithic Sculpture...*, p. 41
89. M. Özdoğan, *The Beginnings of Neolithic Economies in South-eastern Europe: An Anatolian Perspective*, Journal of European Archaeology 5/2, 1997, 1-33.
90. În arealul culturii Nir au fost descoperite două piese fragmentare, interpretate de T. Bader ca fiind case în miniatură; vezi T. Bader, *Epoca bronzului în nord-vestul Transilvaniei. Cultura pretracică și tracică*, Editura Științifică și Enciclopedică, București, 1978, p. 26, pl. VII/3, 16.
91. N. Iercoșan, *Cultura Tiszapolgár în vestul României*, Muzcul Județean Satu Mare, Editura Muzeului Sătmărean, Editura Nereamia Napocae, Cluj-Napoca, 2002, p. 146. Referindu-se la plastica din lut, autorul menționează doar antropomorfa.
92. I. Paul, *Cultura Petrești*, Editura Museion, București.

93. S. Hansen punctează foarte clar această problemă: *Unele construcții descoperite în săpăturile arheologice sunt interpretate ca având destinație cultică prin prezența plasticii miniaturale descoperite în interior. Acestea, la rândul lor, sunt interpretate ca*

obiecte cu funcție sacră pentru că au fost descoperite în edificii de cult (S. Hansen, *Neolithic Sculpture...*, p. 38).

94. K. Gallis, *A Late Neolithic...*, p. 23.

ABOUT THE MEANINGS OF THE REPRESENTATIONS OF CLAY MINIATURAL CONSTRUCTIONS ON THE ROMANIAN TERRITORY

Abstract

The prehistoric clay art in miniature has arisen the interest of both archaeologists and art specialists. The wide range of ways of representations points out exceptional availability in art expression. As to the significance of these artifacts, it is likely that the level of assumptions will never be exceeded.

In what follows, we will approach the connection between the miniature and full-sized houses, based on functional criteria, stressing particularly on the pieces that seem to render the habitation areas, without neglecting the ones that suggest other destinations (trunks, ovens etc). Essential roles in establishing the significance of the miniature representations play the knowledge about the place and the context in which they have been found. Such an artifact discovered within a fortified area suggests measures of restriction and marking of the habitable perimeter. The placement of the piece under the floor of the dwelling was interpreted as being connected to the ritual consecration of the building, while that close to the hearth, is seen as a ritual dedicated to the fire. Our analysis classifies the miniature representations based on resemblances with the full-sized buildings.

1. Constructions

1.1. Houses

Many clay miniatures seem to have represented models of full-sized houses. Such a piece, that could represent the house model reproduced at the scale of 1:50, comes from the Jilava settlement, pertaining to the Gumelnița culture. The walls show a network of incisions that create squares (pl. I, fig. 1a; 1b), while the on roof triangular incisions are distinguishable. The incisions would suggest that the walls could have been made of adobe and the roofing of wooden beams covered with

reed or straw. A similar piece was found in Hungary, at Rösztke, where the construction system is different (pl. I, fig. 2); the adobe is here replaced by a beam structure. At Strelce (pl. I, fig. 3) and Drama (pl. II) similar replicas in miniature have been also found.

Two other houses were found at Spanțov. At one of them has windows for the ventilation of the cereals that were deposited in the garret might have been represented (pl. III, fig. 1). The windows are only hollowed out and not completely cut up, suggesting the existence of some window shutters. The other miniature displays vertical grooves on the walls and roof (pl. III, fig. 2) that would suggest the supporting posts of the roof. The Chitila-Fermă house miniature replica has a tubular, longitudinal piercing and rows of prickling on the walls and the roof (pl. III, fig. 3).

Two other pieces were found in the Neolithic tell on the Ghergalăul Mare from Vlădiceasca, dating from the phase A₁ of the Gumelnița culture (pl. IV, fig. 1, 2). Their unusual length compared to the width is remarkable suggests collective living spaces or houses where the community gathered together. A similar piece was found at Ovčarovo, in Bulgaria (pl. IV, fig. 3).

In the same category, one can include the findings in the Ukraine, of the Tripolje culture. As a characteristic, they appear as set on a four pillars platform, which in M. Videiko's opinion is a representation of a real house. In the light of the Vorosilovka (pl. V, fig. 1) and Roszochuvatka (pl. V, fig. 2) findings, that show the image of a house with the upper part at the surface of the ground and basement (the foundation on the wooden pillars), one might rather think to a basement than a house with two levels. On the other side, the Cucuteni culture areas from the hilly regions of Moldavia seems to display only one level houses.

The tri-dimensional miniature representations are not exact reproductions of real houses, but rather a reflection at that time of the idea of *oikos* or *domus*. The fact that the pieces always render square or rectangular one-room houses sustains the idea of an intentional distortion of reality. Through a code of symbols (dimensions, building details), one gets from the architectural plan to the proper construction. I think is a reasonable assumption that some of the miniatures are in fact architecturally pre-planned. If the house models are not identical in form with the real houses archaeologically investigated, the fact is due to the technical symbols the "architect" of that time operated with. Some architectural elements that are not findable in the miniature samples suggest they were either implied, or they were transmitted in an oral way or, well, on a perishable support which was not preserved.

1.2. Temples

In general, the interpretation of some buildings in miniature as temples is done when through decoration and form the parameters of the usefulness are exceeded. These pieces might have also played the role of cult artifacts, although they were not places for religious cult.

A possible temple replica in miniature was found at Sultana – *Malu Roșu* that belonging to the phase A₂ of the Gumelnița culture (pl. VI, fig. 1). Its sides and the thatched roof are pierced by circular holes. The frontons are decorated with two horns-like prominences. Similar samples have been found both at Măgura-Gumelnița, Căscioarele, in Romania and at Kodjadermen, Ruse and Drama (pl. VI, fig. 2).

2. Storage constructions

In this category we have included all the miniature models that have a over raised entrance and are propped up on two pillars. The archaeological investigations did not evidence such a type of construction, although analogies with the today storing areas where the grains were preserved might be a good example. They looked like four pillar wooden houses, raised above the ground.

A rectangular wooden thatched roofed storage box in miniature, with vertical walls was found in the settlement at Aldeni-*Dealul Balaurului* (Buzău county), pertaining to the Aldeni II cultural aspect (pl. VIII, fig. 1).

The artifact was initially thought to have been a house in miniature, but E. Comșa identified it lately as a representation of a storage construction.

Similar pieces were found at Poduri-*Dealul Ghindaru* (Bacău county) that pertain to the Precucuteni III culture (pl. VIII, fig. 2), Turdaș (pl. IX, fig. 2), and also at Gradeșnica (pl. IX, fig. 1), in Bulgaria artifact decorated with three human head representations.

The conclusion goes towards a typological continuity between the Neolithic storage places and the ones existing until recent times in the traditional Romanian and Balkan milieu.

3. Ovens

There are some controversies on the interpretation of some models taken either as houses, temples, or ovens. The models found at Brăilița, Lișcoteanca, Izvoare and Ruse (pl. X), were interpreted as temples, while E. Comșa that reconstructed the Neolithic habitat at Radovanu (pl. XI), considers them as being oven replicas.

A similar controversy appeared while interpreting the models found at Aszód in the Lengyel culture. The author thought that the pieces show houses in miniature. Another interpretation was that the models represent ovens. The flat roof that can not be found in the case of real houses and the four decorated buttons and stylizing horns would rather indicate of ovens representations.

4. Miniature furniture

The clay miniature furniture is known so far in the area of the Criș, Turdaș, Vădastra, Boian, Hamangia, Precucuteni, Cucuteni, Gumelnița, Aldeni II and Sălcuța cultures. The artifacts consist of tables, stools of different forms and sizes.

In the Criș culture, we know short four-legged miniature tables, some of them with a recipient in the middle. E. Comșa considers those as are copies in miniature of the daily life tables. *Pater familiae* shared the food with other members of the family from the vase that lay in the middle of the table. Others think to a lighting purpose of these models.

For the Hamangia culture we must mention here the famous piece-accessory called the „Thinker”, found at Cernavodă in the necropolis of the Hamangia culture. The anthropomorphic figurine is represented as being sited on

a four-legged, low, rectangular stool. Although made of clay, the figurine imitates an all of a wooden piece stool.

The most spectacular findings of this kind come from the Cucuteni culture, where daily life stools and particular pieces called „thrones” are distinguishable. From the last category we mention here the piece found at Lipcani (Rep. of Moldavia) that figures the back side that has on both sides two human stylized figures.

In the Gumelnița culture, the furniture pieces in miniature are numerous. One can distinguish simple pieces, rendering all of a piece wood and more complicated ones that reveals the knowledge of matching separate pieces together.

CONCLUSIONS

The majority of the specialists indicate as a place of origin for the miniature models the northeastern Anatolia. It is remarkable that the miniature pieces appear on the territory of the today Romania already in the early Neolithic. The house models are later in date and appear, in the Precucuteni and Boian cultures. In the final Copper age the pieces disappear, probably because of economic and religious changes as a result of climate modifications as well as population movements. Some researchers associate the beginning of the miniature representations with the transition to a new sedentary way of life and daily agriculture practice.

The assumption is only partially justified as long as in some of the Neolithic agricultural cultures (Tiszapolgár, Petrești) such pieces are not represented at all. Their absence might be seen as a lack of research in certain areas or the different customs. In our opinion, the existence of a cult of the house or hearth is not an exclusive attribute of the sedentary communities.

The interpretation of the miniatures as houses or temples is often subjective and might be submitted to a vicious circle. There is an excessive tendency to consider these objects as temples, an opinion confirmed by the discovery from Platia Magoula Zarkou (pl. XII) where several anthropomorphic figurines were found, symbolizing the nuclear family.

As far as the building materials are concerned, the situation appears more clearly represented. There were adobe walls (Jilava) or a beam network, covered with clay (Rösske, Strellice). The roof was made of straw or reed and tightened with beams. There were also sliding doors (Aldeni-Dealul Balaurului, and the joining was done through the faucet method.

The miniature furniture shows two main categories: the one of daily use, that stresses on usefulness and the monumental one pertaining to the religious practices. The low all of piece wooden stools with short and thick legs is still in use in the traditional milieu, in economic activities or during the meals.

LIST OF ILLUSTRATIONS

Pl. I: House models from: Jilava (1a, 1b), Rösske (2), Strellice (3).

Pl. II: House model from Drama.

Pl. III: House models from: Spanțov (1, 2), Chitila-Fermă (3).

Pl. IV: Models suggesting collective living spaces or houses where the community gathered together from: Ghergalăul Mare-Vlădiceasca (1, 2), Ovčarovo (3).

Pl. V: House models setting on a four pillars platform from: Vorošilovka (1), Roszochuvatka (2).

Pl. VI: Temple replicas in miniature from: Sultana - Malu Roșu (1), Drama (2).

Pl. VII: Temple replicas in miniature from: Măgura-Gumelnița (1), Căscioarele (2).

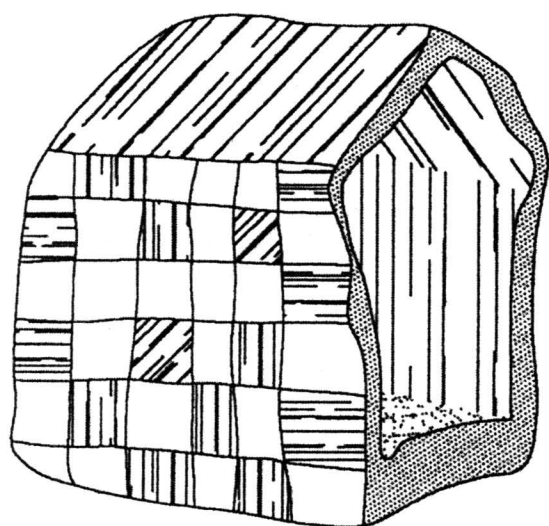
Pl. VIII: Storage constructions in miniature from: Aldeni-Dealul Balaurului (1), Poduri-Dealul Ghindaru (2).

Pl. IX: Storage constructions in miniature from: Gradeșnica (1), Turdaș (2).

Pl. X: Oven models from: Brăilița (1), Lișcoteanca (2), Izvoare (3), Ruse (4).

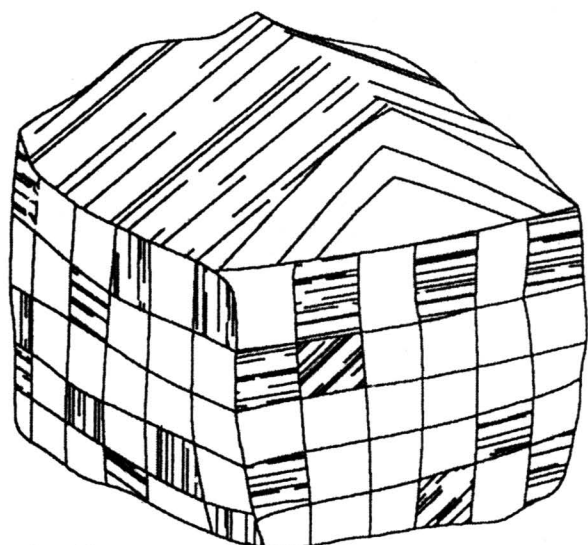
Pl. XI: Oven reconstruction at Radovanu (after E. Comșa).

Pl. XII: The discovery from Platia Magoula Zarkou where several anthropomorphic figurines were found, symbolizing the nuclear family (after K. Gallis).

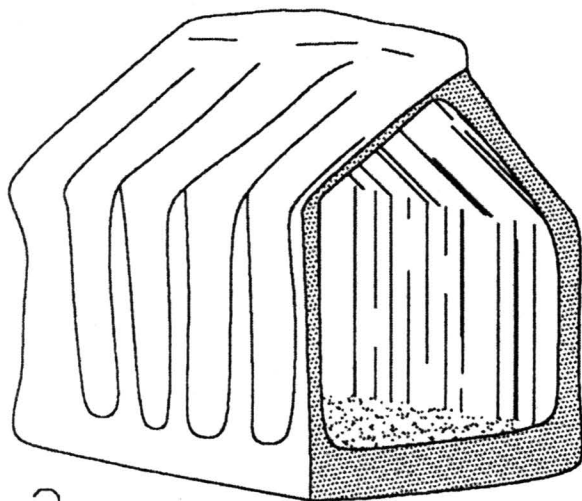


1a

0cm 1 2 3 4 5cm

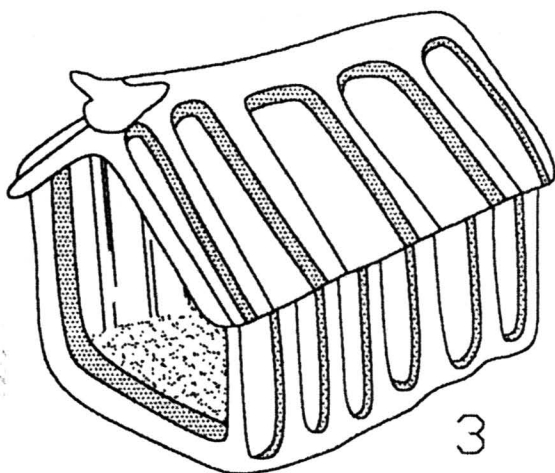


1b



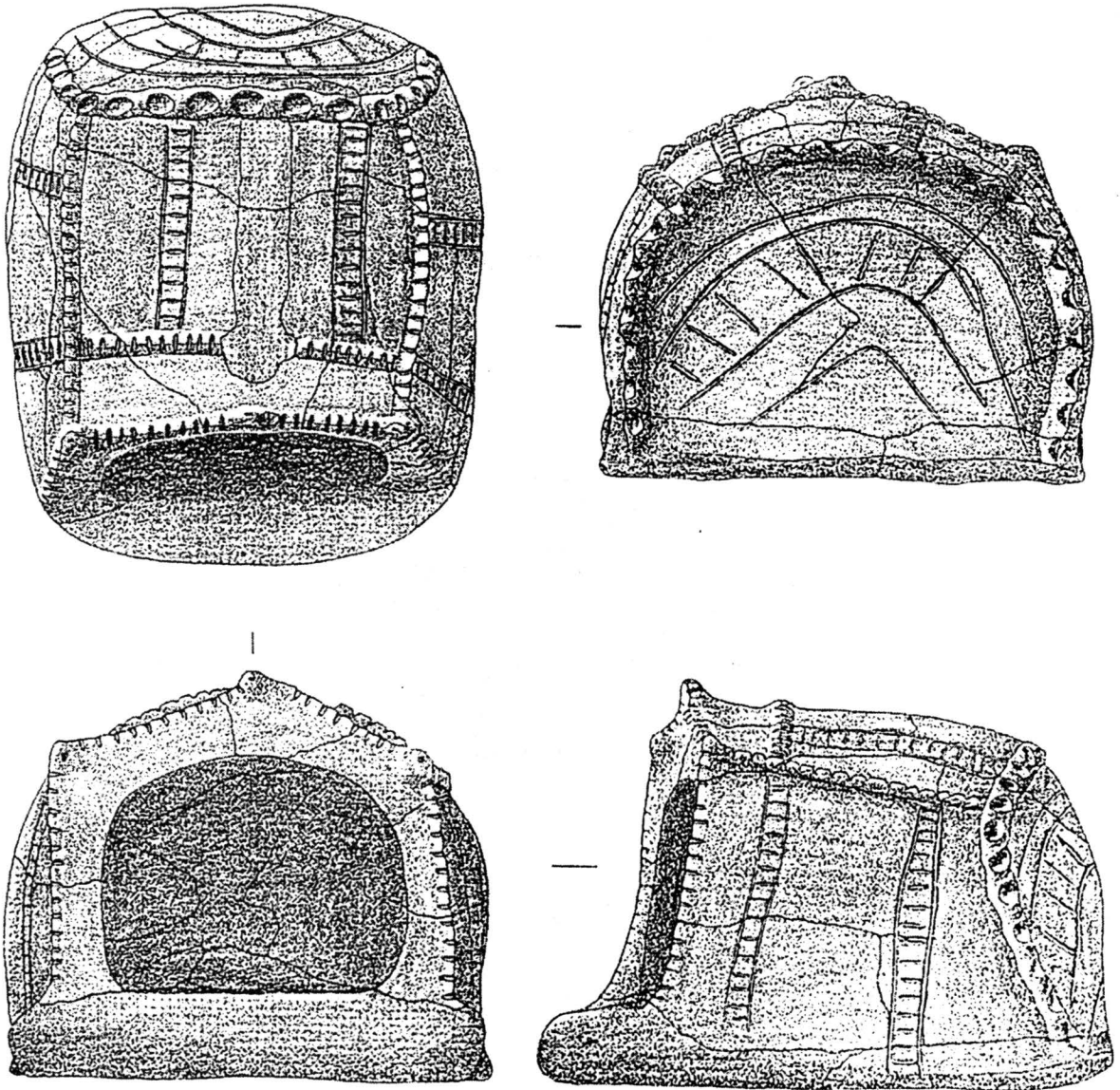
2

0cm 5 10 15 20cm

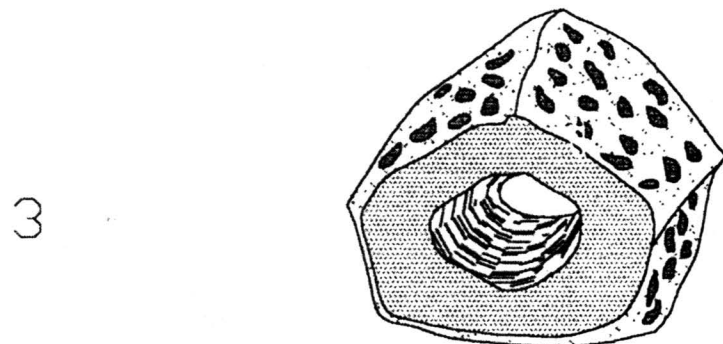
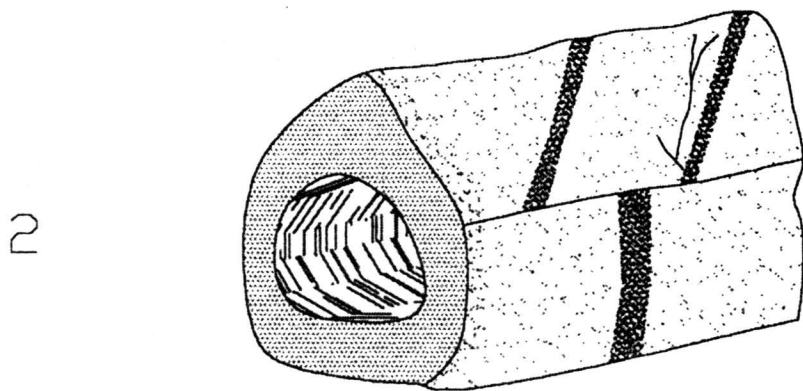
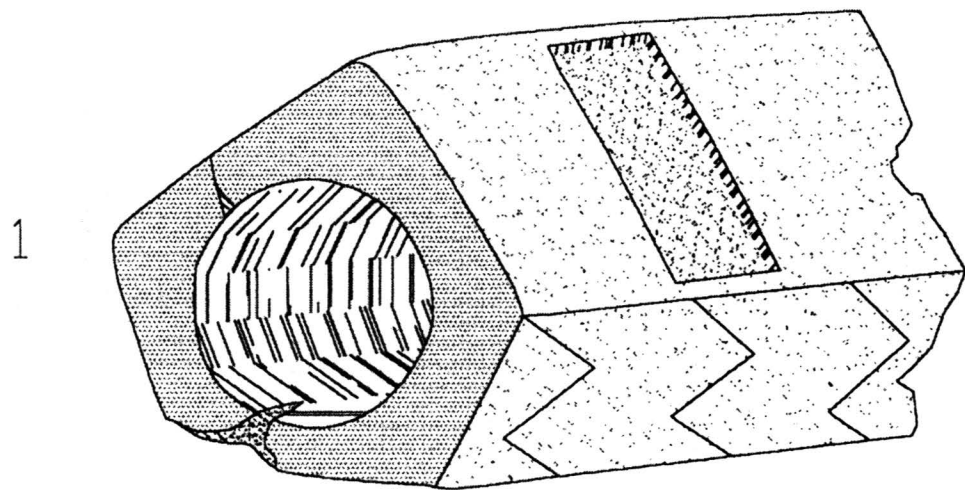


3

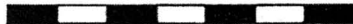
Pl. I: Case în miniatură descoperite la: Jilava (1a, 1b), Röszke (2), Strelice (3).



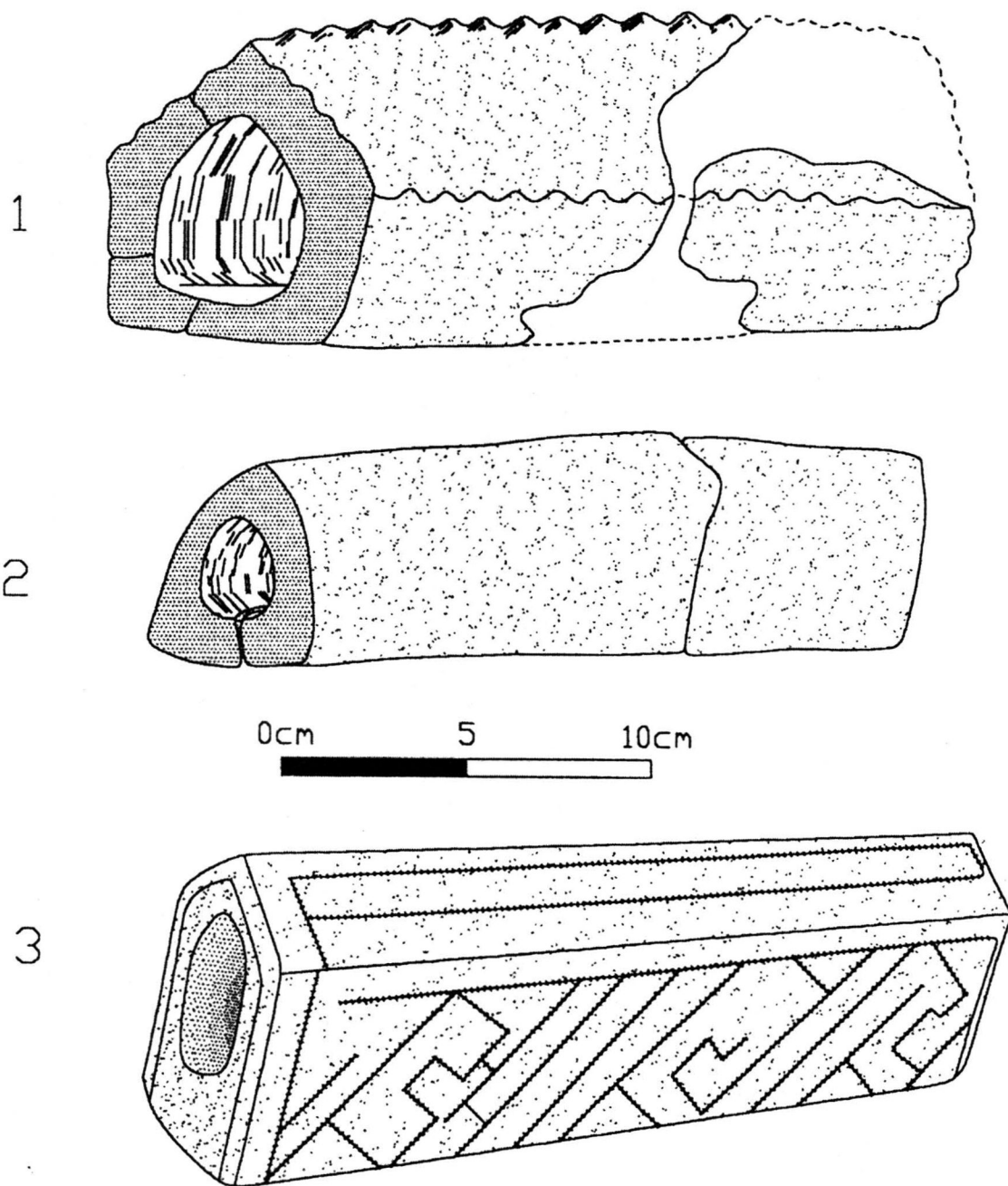
Pl. II: Casă sau templu în miniatură de la Drama.



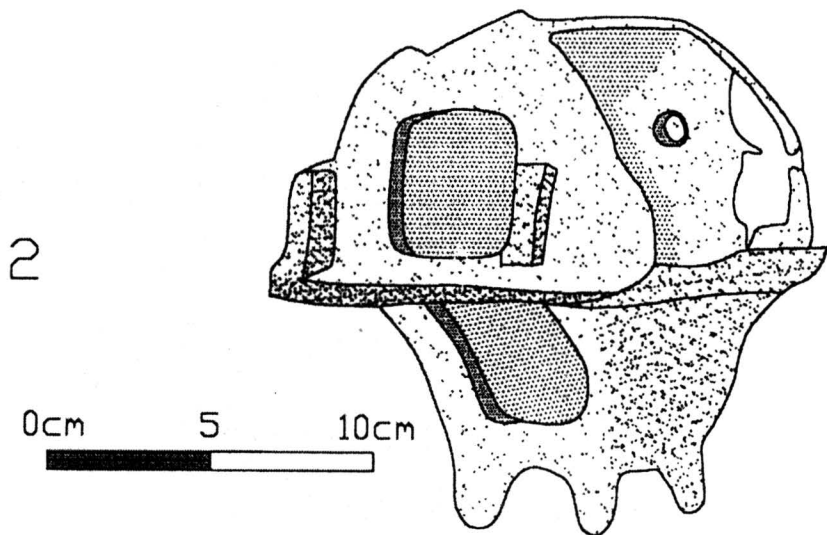
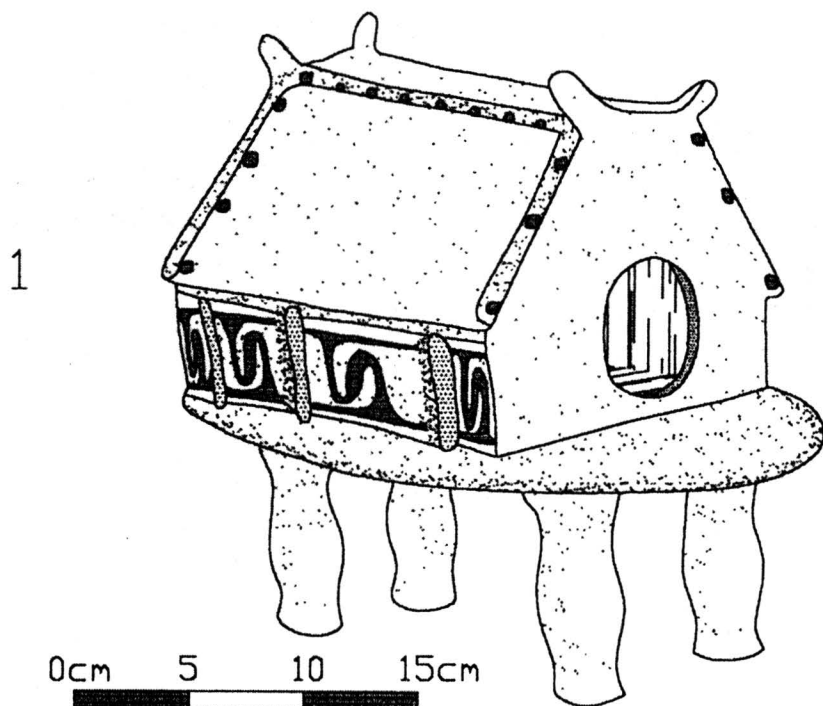
0cm 1 2 3 4 5 6 7cm



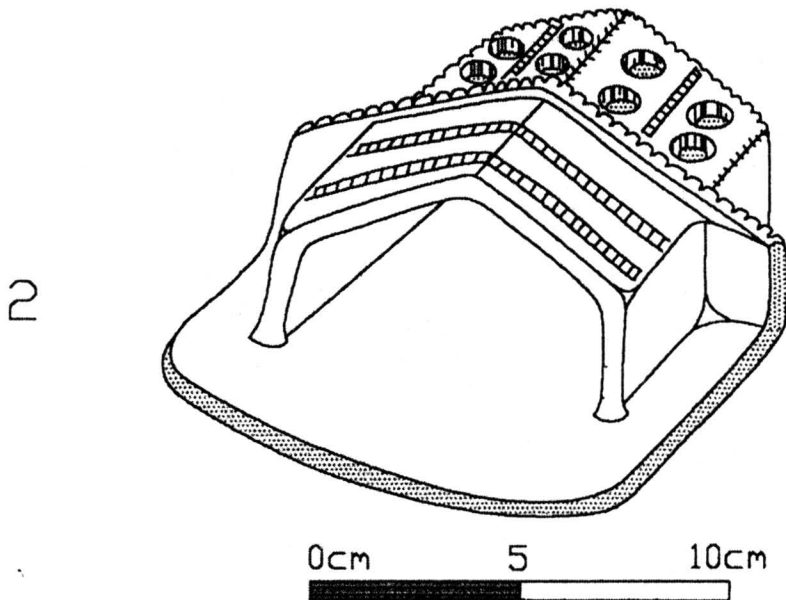
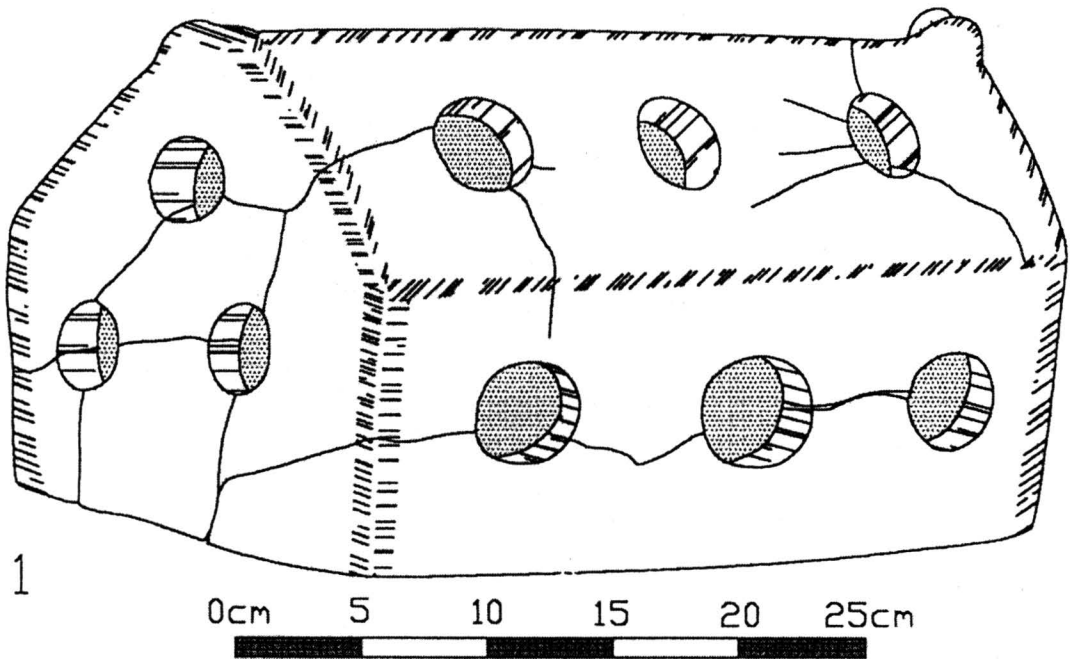
Pl. III: Case în miniatură de la: Spanțov (1, 2), Chitila-Fermă (3).



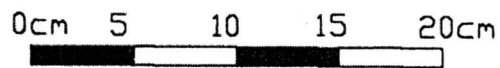
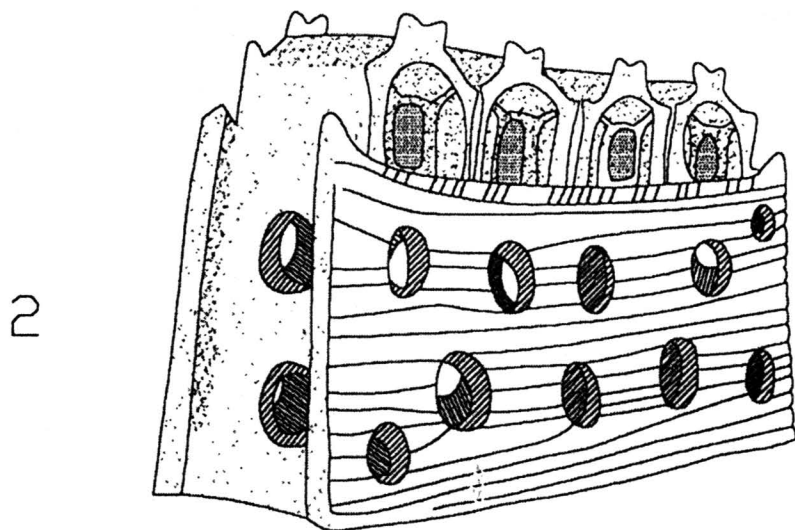
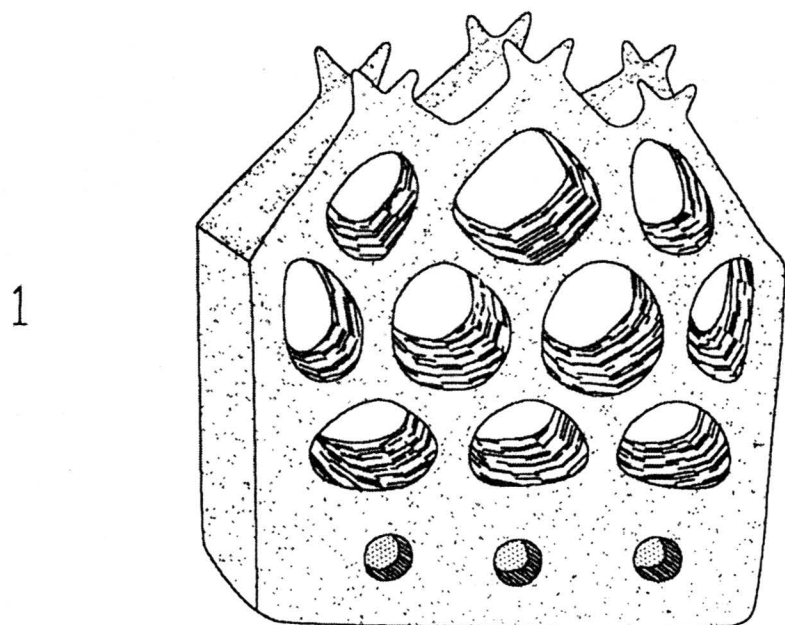
Pl. IV: Modele ce sugerează spații de locuire colectivă sau case de adunare a comunității:
Ghergalăul Mare-Vlădicească (1, 2), Ovčarovo (3).



Pl. V: Case în miniatură amplasate pe platforme sprijinite pe 4 picioare: Vorošilovka (1), Roszochuvatka (2).

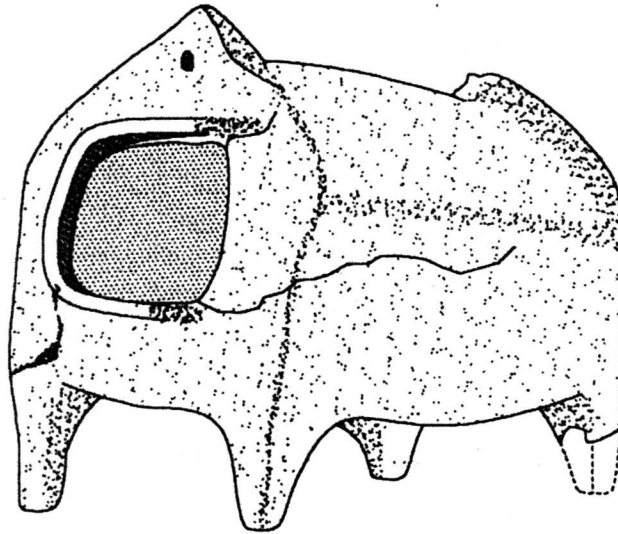


Pl. VI: Temple în miniatură descoperite la: Sultana – *Malu Roșu* (1), Drama (2).

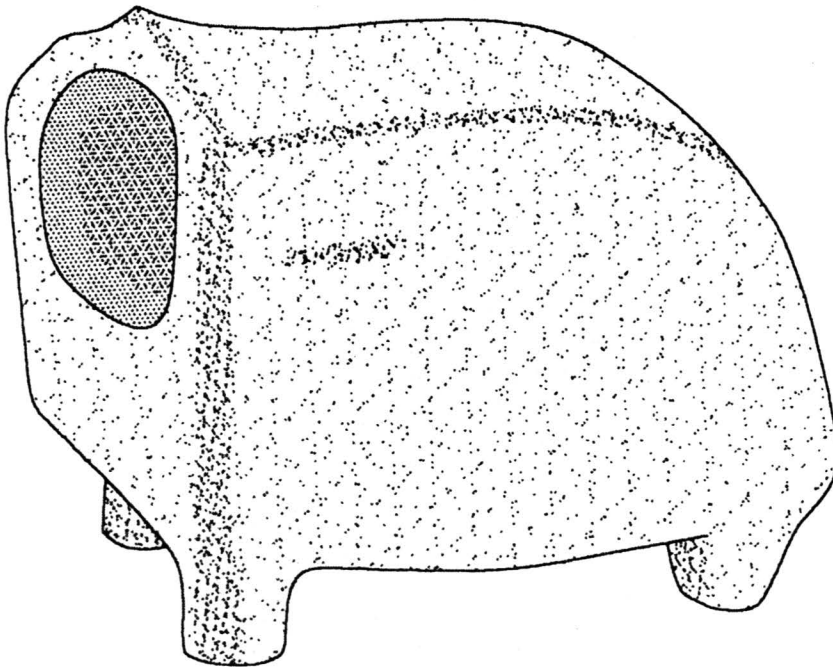


Pl. VII: Temple în miniatură descoperite la: Măgura-Gumelnița (1), Căscioarele (2).

1

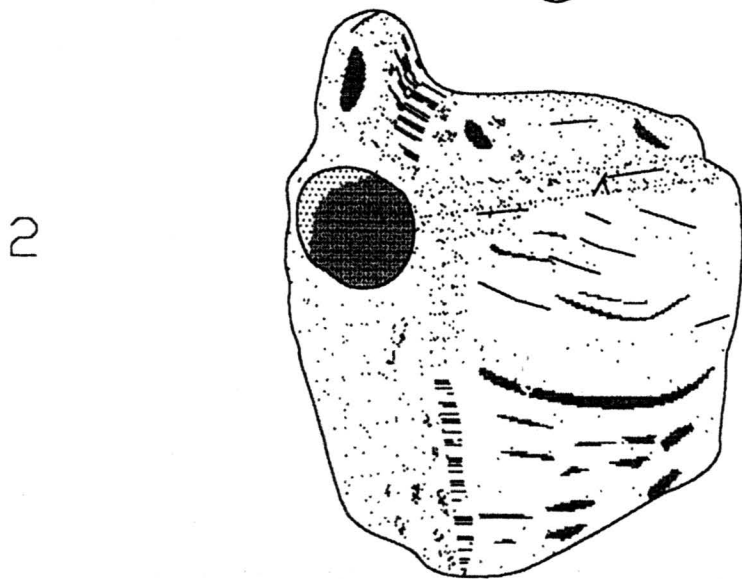
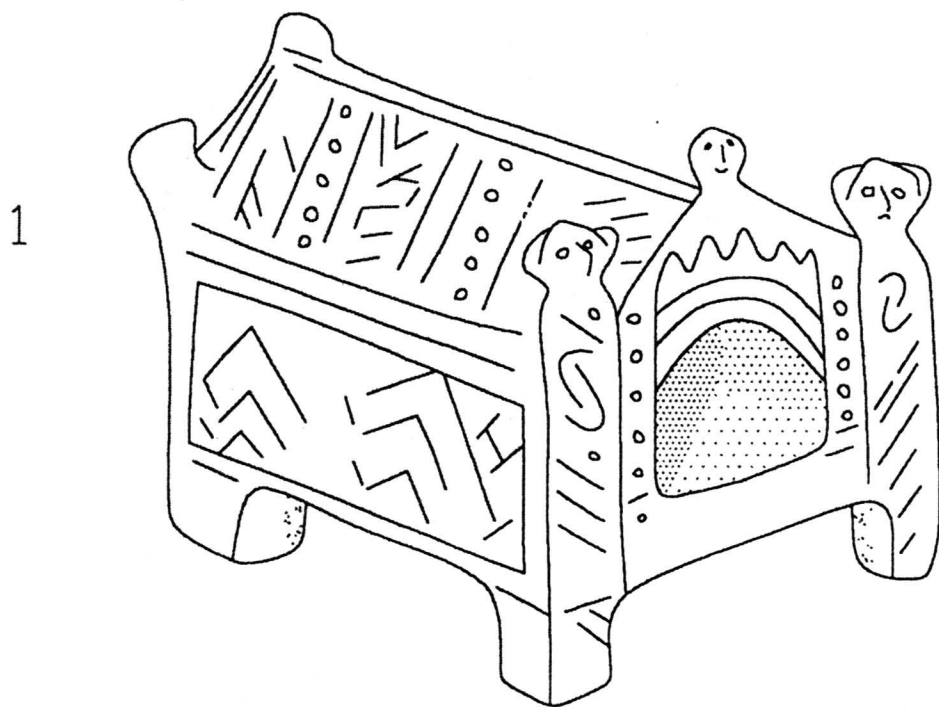


2

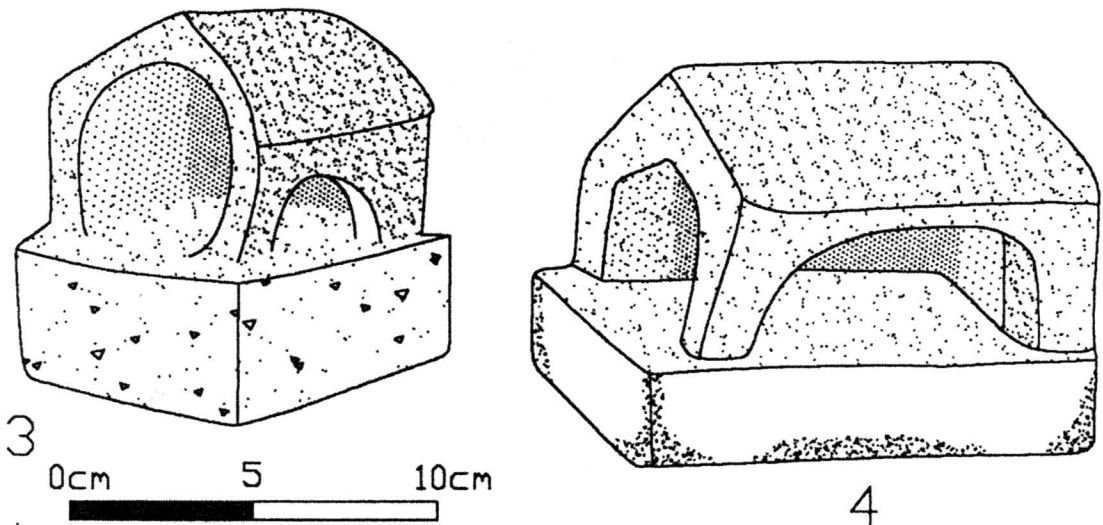
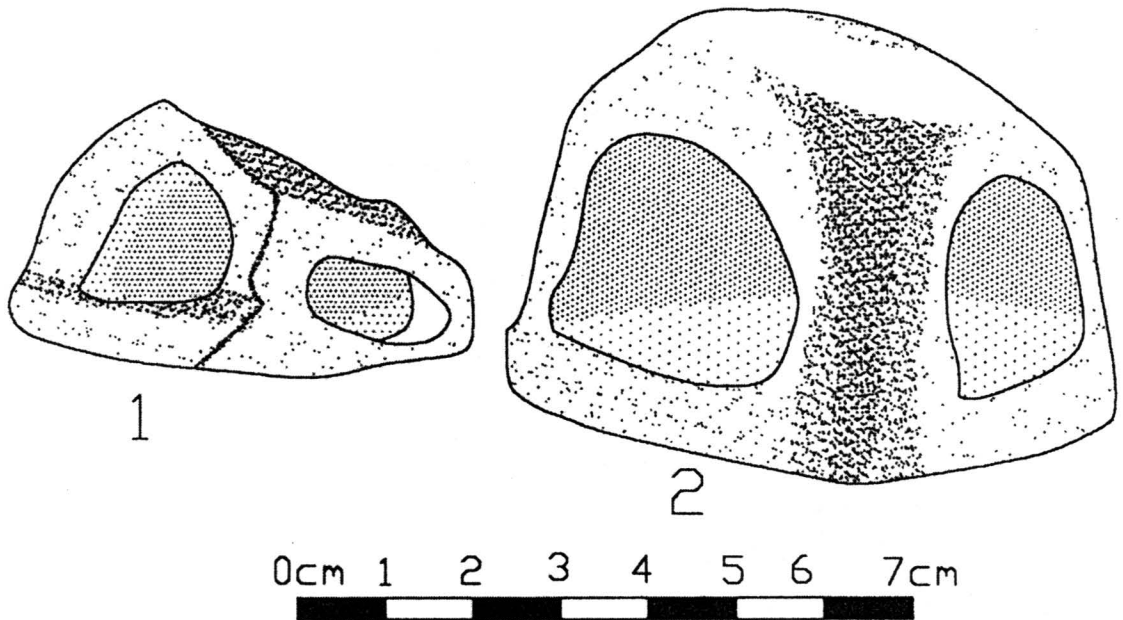


0cm 5 10 15cm

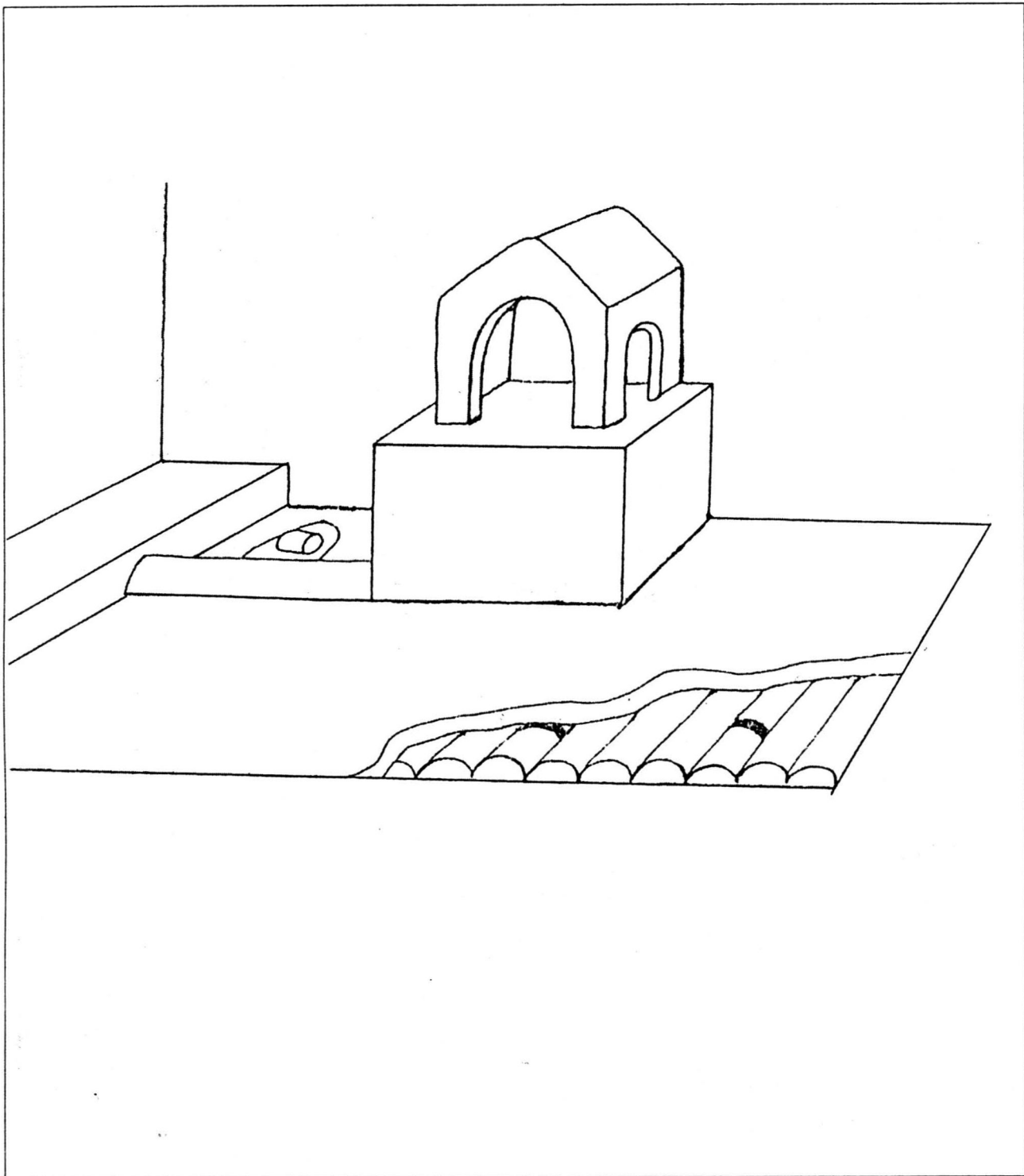
A horizontal scale bar with markings at 0, 5, 10, and 15 cm.



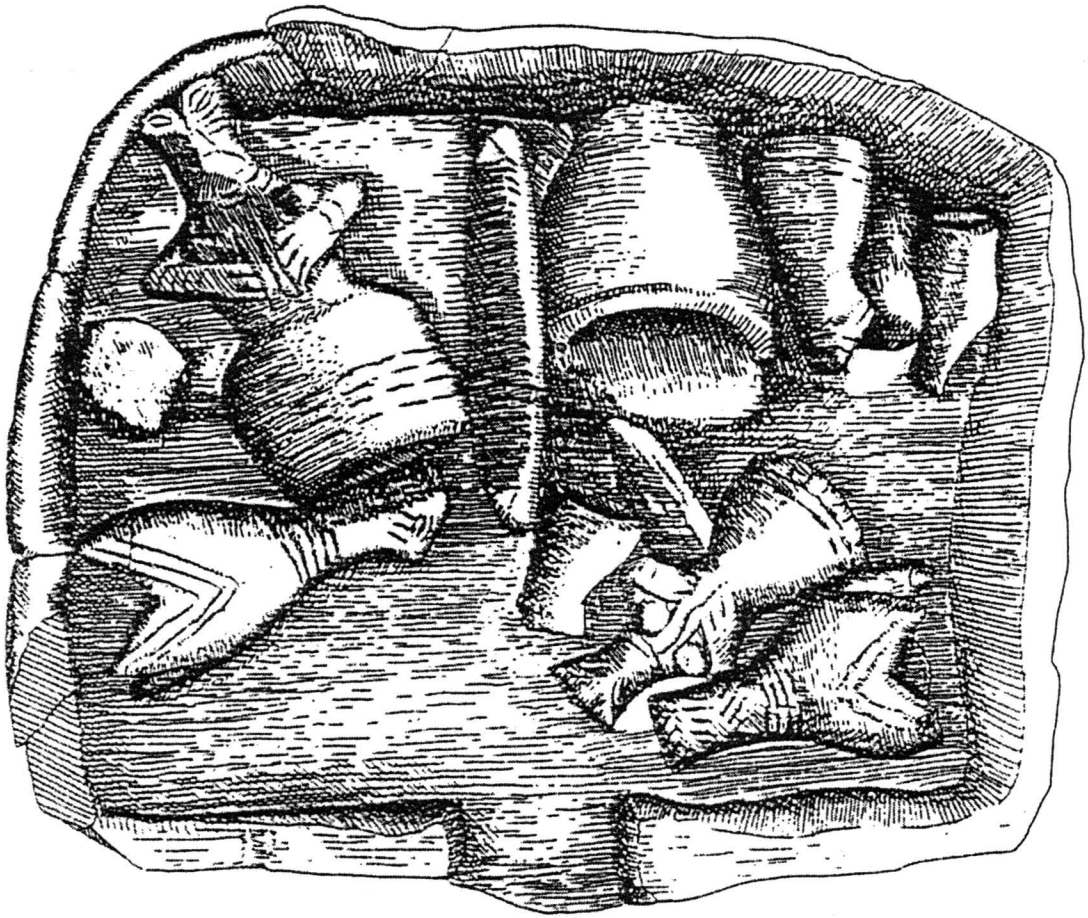
Pl. IX: Spații de depozitare în miniatură descoperite la: Gradeșnica (1), Turdaș (2).



Pl. X: Cuptoare în miniatură de la: Brăilița (1), Lișcoteanca (2), Izvoare (3), Ruse (4).



Pl. XI: Reconstituire de cuptor la Radovanu (după E. Comșa).



Pl. XII: Descoperirea de la Platia Magoula Zarkou, unde mai multe figurine antropomorfe au fost găsite în interiorul unei miniaturi (după K. Gallis).

