

AȘEZĂRILE ȘI NECROPOLA CULTURII OTOMANI DE LA PIR (JUDEȚUL SATU MARE)

ZSOLT SZÉKELY (Sf. Gheorghe)

In memoriam dr. Zoltán Székely

Prin publicarea rezultatelor cercetărilor arheologice efectuate de Muzeul Regional Baia Mare, în colaborare cu Muzeul Regional Sf. Gheorghe, în așezările și necropola din epoca bronzului mijlociu, cultura Otomani/Ottomány/Füzesabony de la Pir (Szilágypér) județul Satu Mare, din anii 1953 și 1954, credem că ne achităm de o veche datorie - de aproape o jumătate de secol - față de toți specialiștii din nord-vestul României, estul Ungarici și sud-estul Slovaciei, care se ocupă cu studierea epocii bronzului în acest areal geografic. Nu este o sarcină ușoară, întrucât de la efectuarea acestor săpături au trecut aproape 50 de ani conducătorul șantierului arheologic de atunci, profesorul dr. Székely Zoltán, din păcate, nu se mai află printre noi. Observațiile, constatările, precum și pozele de atunci poartă amprenta anilor trecuți. În ultimele patru decenii, numărul așezărilor aparținând culturii Otomani a sporit, însă, fără cunoașterea materialului de la Pir acest tablou ar fi incomplet.

Muzeul din Baia Mare, în colaborare cu Muzeul din Sf. Gheorghe, în cursul anilor 1953-1954, a efectuat săpături arheologice în hotarul comunei Pir (jud. Satu Mare). Rezultatele acestor cercetări, de amploare destul de redusă, au fost prelucrate parțial¹, rămânând ca restul materialului arheologic recoltat în cursul acestor săpături să fie publicat în anii următori, ceea ce însă nu s-a realizat. Cu această ocazie punem la dispoziția tuturor colegilor de breaslă tot materialul arheologic ieșit la iveală din această așezare, peste care s-a suprapus o necropolă, și totodată suntem convingși că publicarea materialelor ilustrative - chiar dacă acestea sunt de calitate mai slabă - aducem un real folos celor care se ocupă cu elucidarea problemelor legate de bronzul mijlociu din nord-vestul României. La întocmirea și publicarea acestui material

arheologic, au stat la dispoziția noastră observațiile și însemnările conducătorului acestor săpături și desenele făcute de Maderspach Viola, soția dr. Kovács Zoltán, directoarea Muzeului Regional din Baia Mare de atunci, care a fost membră a colectivului de cercetare. Firește, că la această publicare pot fi aduse completări, mai ales că materialul recoltat cu ocazia săpăturilor se află în colecția Muzeului Județean Maramureș din Baia Mare. Mormintele au fost publicate cu inventarul lor, iar unele observații cu privire la resturile arheologice din așezarea peste care s-a suprapus necropola sunt valabile și pentru inventarul mormintelor. Prezentăm mai jos - în afara unor date și a tuturor desenelor și fotografiilor care nu au apărut în lucrarea sus amintită - tot materialul recuperat în cursul săpăturilor din anii 1953-1954.

Istoricul cercetărilor

În anul 1953, Eördögh Jenő, locuitor al comunei Pir, a oferit pentru cumpărare direcțiunii Muzeului Regional din Baia Mare mai multe vase, unele din os și cranii umane, care au fost descoperite între anii 1948-1952 pe terenul aflat la nord-vest de comună, pe un platou ridicat și înconjurat de mlaștină și care se află în proprietatea lui. În cursul acestor ani, căutătorii de comori au deranjat 12 morminte de inhumație și un mormânt de copil, într-o oală, acoperită cu un capac de lut, cu decor incizat. Inventarul acestor morminte conținea vase de lut, topoare din corn de cerb, cu gaură de înmănușare și prășnele de lut. O parte din aceste obiecte au ajuns la diferiți colecționari din zonă, unele în colecția particulară a medicului András Ernő din Valea lui Mihai, iar câteva

au fost păstrate de descoperitor. O parte din aceste piese au fost donate Muzeului din Sfântu Gheorghe. Direcția muzeului, Maderspach Viola i-a atras atenția că tot ce se află sub pământ, inclusiv mormintele, aparține statului, sunt ocrotite de lege și numai specialiștii au dreptul să le cerceteze. Direcția muzeului, cu scopul începerii unor săpături cu caracter de salvare, a solicitat sprijinul direcției Muzeului Național de Istorie a Transilvaniei întrucât muzeul din Baia Mare nu dispunea de nici un arheolog. Profesorul C. Daicoviciu, directorul Muzeului Național de Istorie a Transilvaniei, nu a acordat nici o atenție acestor vestigii și a lăsat fără răspuns apelul d-nei Kovács Zoltán Maderspach Viola. Astfel a fost invitat directorul Muzeului Regional-actualul Muzeu Național Secuiesc din Sf. Gheorghe - Székely Zoltán să conducă săpăturile la necropola din Dealul Cetății (Várdomb) de la Pir. Colectivul de cercetare a fost format din Székely Zoltán, conducător, și Maderspach Viola, Habina András membri. Acest colectiv a efectuat un sondaj de verificare la Dealul Cetății (Várdomb) între 4 și 10 octombrie 1953 și săpături arheologice sistematice între 16 septembrie și 2 octombrie 1954. Despre rezultatele acestor cercetări au apărut două lucrări științifice, prima în anul 1955², care tratează probleme ale cronologiei epocii bronzului și face numai referiri contextuale la necropola de la Pir, iar cealaltă în 1966 și prezintă numai mormintele descoperite. Publicarea integrală a materialului descoperit la Pir are scopul-după cum am mai amintit-de a veni în ajutorul tuturor colegilor de breaslă care se ocupă de problemele culturii Otomani/Ottomány/ Füzesabony/Gyulavarsánd în acest spațiu geografic. Prezenta lucrare cuprinde tot materialul publicat și cel nepublicat, desenele făcute de direcția Muzeului Regional din Baia Mare Kovács Zoltán Maderspach Viola, precum și observațiile stratigrafice și însemnările făcute de conducătorul șantierului Székely Zoltán. Presupunem că în depozitele Muzeului Județean Maramureș din Baia Mare mai sunt și alte piese, care acum aproape 50 de ani nu au fost desenate, dar numărul desenelor existente este atât de mare, că materialul ilustrativ existent conține toate elementele caracteristice ale materialului descoperit. În urma săpăturilor, câteva vase întregi au ajuns în colecția Muzeului Național Secuiesc pe care, de asemenea le vom prezenta în continuare.

Movila de formă ovală, care poartă denumirea de Cetate (Vár) și Curtea Cetății (Várudvar), - locul așezării și al necropolei - a fost cunoscută încă de la sfârșitul

secolului trecut³, săpături arheologice sistematice însă numai în cursul anilor 1953-1954 au fost întreprinse pe acest loc. Pe suprafața nederanjată a stațiunii, în anul 1977 s-a mai făcut un sondaj de verificare⁴. Cu această ocazie a fost găsit un mormânt de inhumație, la adâncimea de 0,35 m, ușor deranjat de fierul plugului. Au fost semnalate următoarele observații stratigrafice: 1. humus vegetal de la 0 la 0,25 m, cu fragmente ceramice aparținând culturii Otomani, 2. între 0,30-0,35 m, nivel de locuire cu o vatră circulară parțial dezvelită, 3. strat de depunere de lut galben, adus dintr-o zonă apropiată, gros de 0,10-0,15 m, reprezentând un strat izolator sau așternut pentru o locuință. Acest strat de cultură, între 0,25-0,65 m, are o culoare mai deschisă și conține multă cenușă. Materialul ceramic descoperit a fost caracteristic pentru cultura Otomani, 4. sub stratul de lut galben așternut cel de-al doilea nivel de locuire, la adâncimea de 0,75 m, unde a apărut o altă vatră circulară, 5. strat compact de depunere compus din multă cenușă, cu material ceramic similar stratului superior de cultură, bronz clasic, între 0,75-0,80-1 m. Deasupra nivelului antic a fost o depunere de lut galben, adus din apropiere, fără urme de locuință sau de vatră. Sub nivelul solului antic apare un strat de lut galben cu multe concrețiuni calcaroase. Materialul arheologic adunat cu ocazia acestui sondaj de verificare, din păcate a dispărut undeva în depozitul Muzeului Județean din Satu Mare⁵. Astfel, singurul material arheologic folosibil de la Pir este cel care ne stă la dispoziție.

Cadrul geografic

Situl arheologic de la Pir se află la circa 2 km NV de comună, pe un grind înalt de 2 m, înconjurat de mlaștină, în valea Ierului (pl. I). Terenul este împărțit în două de un șanț artificial. Partea nord-estică poartă denumirea de "Curtea Cetății"(Várudvar), iar cea sud-vestică de "Cetate"(Vár) și are formă ovală, cu capătul estic mai lunguic. Diametrul longitudinal, în direcția nord-vest-sud-est are 100 m, cel scurt, în direcția nord-est-sud-vest 60 m. Șanțul artificial, care împarte Cetatea de Curtea Cetății, are lățimea de 20 m și o adâncime medie de 2 m. Partea nord-vestică a Cetății este teren arabil, iar cea nord-estică este pășune. Eördög Jenő, proprietarul terenului, a găsit pe suprafața necultivată morminte cu schelet, topoare din corn de cerb, cu gaură de înmănușare și cu tăiș ascuțit și prășnele de lut.

Suprafața necultivată a fost parțial distrusă de căutătorii de comori din localitate.

Descrierea cercetărilor

I. Campania din 1953

În toamna anului 1953, între 4-10 octombrie, pe suprafața Cetății, în direcția nord-vest-sud-est, a fost trasat un șanț de cercetare lat de 2 m și lung de 20 m (pl. II). Profilul șanțului I din 1953 (pl. III) a avut următoarea stratigrafie, pornind de jos în sus, după cum reiese și din desen: 1. argilă albă, pământ viu nederanjat; 2. strat brun-închis, gros de 40-65 cm, care conține multe fragmente de vase, vase întregi, unelte de os și de piatră; 3. strat de cultură cu resturi de vatră și de podele arse în roșu, gros de 30-40 cm; 4. humus vegetal, gros de 15-25 cm. Stratul de cultură conține un bogat material ceramic cu sau fără decor, unelte fragmentare, confecționate din corn de cerb și bucăți din piatră de măcinat. Printre fragmentele de vase s-a găsit și o ceașcă cu decor, așezată cu buza în jos. Pornind de la capătul nordic al șanțului, între 4 și 6 m, la o adâncime de 60 cm deasupra lutului galben, s-a găsit un strat de lut ars, iar la 70 cm adâncime a fost așezat un fund dintr-un vas mare, plin de cenușă. La 14 m, la o adâncime de 50 cm s-a găsit un alt vas, cu margine dreaptă, decorat cu impresiuni cu degete. La 15 m, la adâncimea de 50 cm a fost găsit un vas ars în negru, cu decor incizat și cu toartă supraînălțată, cu creastă. Între 13 și 18 m, la adâncimea de 50 cm a fost găsit un strat de argilă, ars în roșu. Între 18 și 20 m, la 80 cm adâncime au fost găsite mai multe prășnele de lut, pietre de măcinat, sule fragmentare de os și scoici. La 14 m, la 25 cm adâncime au fost descoperite două bucăți de piatră de măcinat, suprapuse una peste alta. Între 14 și 16 m sub humus, la o adâncime de 25 cm s-a găsit un vas fără toartă, ars în negru și decorat cu proeminențe. Între 16 și 17 m, la o adâncime de 80 cm, pe stratul de lut ars în roșu, a fost găsit un ac de bronz fragmentar. Între 19-20 m, la adâncimea de 120 cm au fost descoperite două cești fragmentare (pl.VIII/2-3) și o săpăligă de corn de cerb (pl.VII/3).

Pe baza acestor observații stratigrafice, s-a constatat că au fost două nivele de locuire. Primul nivel este foarte bogat în vestigiile arheologice dar nu conține resturi de locuințe, nici de vetre. Acest strat se pare că a fost nivelat, peste care s-a suprapus un alt nivel de locuire. Ma-

terialul arheologic recoltat din acest șanț de cercetare este insuficient pentru tragerea unor concluzii de ordin cronologic. Ceramica din cele două nivele este aproape uniformă și nu este suficientă pentru stabilirea unor diferențe de dezvoltare culturală între ele.

II. Campania din 1954

În cursul campaniei de săpături arheologice din anul 1954, care s-au desfășurat între 16 septembrie-2 octombrie, colectivul de cercetare, pe baza rezultatelor obținute și a observațiilor făcute în anul precedent, și-a propus să lămurască, pe cât este posibil, încadrarea cronologică a așezării și a necropolei de la Pir, în etapele de dezvoltare a culturii Otomani, respectiv în epoca bronzului mijlociu. În acest scop, pe terenul unde se află așezarea și necropola, au fost executate șanțuri de cercetare și au fost deschise casete de diferite dimensiuni. Primul șanț a fost executat în direcția nord-vest de la capătul sud-estic al insulei, până la capătul celălalt al terenului (pl. II) și a avut lungimea de 100 m iar lățimea de 2 m, până la 40 m, iar de la 40 m încolo, până la 100 m, numai 1 m. Pornind de la capătul sud-estic al șanțului, la 10 m, pe ambele laturi a fost deschisă câte o casetă (C. I.A), cu dimensiunile de 4 x 4 m, în care au fost descoperite 8 morminte de inhumatie, (M. 1-8) . În șanț, între 76-78 m s-a mai descoperit un mormânt (M.9.). Mormântul nr. 10 a fost descoperit în caseta nr. 11 (C.II.A), care a avut dimensiunile de 4 x 2 m.

Stratigrafia șanțului (pl. IV) se prezintă astfel: 1. humus vegetal, gros de 20-25 cm; 2. strat de cultură, gros de 60-80 cm amestecat cu cenușă și fragmente ceramice; 3. strat de argilă albă, nederanjat. Între 16 și 18 m, la adâncimea de 80 cm a fost găsit un strat de chirpici ars, lung de 1 m și gros de 30 cm. Acest strat de chirpici ars a mai fost depistat și între 24-26 m și 28-30 m. Șanțul A, la 36 m a fost intersectat perpendicular cu un alt șanț de cercetare, lung de 36 m din care 12 m se află pe latura nord-vestică a S.A, iar 24 m pe latura sud-estică (S.B) (pl. II). La 8-10 m de la capătul șanțului a fost deschisă o casetă (C. I. B) . În șanț și în casetă au fost descoperite trei morminte (M. 11, 12, 13). La capătul celălalt al șanțului, pe ambele laturi, au mai fost deschise încă două casete (C. II. B și C. III. B), în care au fost descoperite 4 morminte (M. 14, 15, 16, 17). Capătul nord-vestic al șanțului B a fost prelungit în direcția sud-est cu 28 m. De-a lungul acestui șanț au fost deschise mai multe casete. În

casetele I. C și II. C au fost găsite mormintele nr. 18-28, iar în caseta III. C cele cu nr. 29-30.

Stratigrafia șanțului (pl.V) a fost aceeași ca la S. 1/1953 și a șanțului A/1954. Stratul de cultură a fost amestecat cu multă cenușă la bază și conține unelte de piatră și de os, material ceramic, până la adâncimea de 70-80 cm, unde se află un nivel de lutuire, sub care urmează un alt nivel al cărui material arheologic apare amestecat cu stratul de lut galben în care și la adâncimea de 130 cm au fost găsite resturi arheologice. În ambele straturi au fost observate urme de locuințe și vetre deschise, arse în chirpici roșu, conținând cărbune, cenușă și multe oșminte de animale arse.

Prezentăm mai jos materialul arheologic recoltat în cursul celor două campanii. Materialul arheologic aparținând inventarului mormintelor descoperite și al celor două așezări este deosebit de bogat și constă în obiecte de piatră, os, lut, bronz, precum și ceramică.

Obiecte de piatră, os, lut și bronz

Uneltele de piatră sunt reprezentate prin: 1. topoare cu gaură de înmănușare au fost găsite în număr redus și numai piese fragmentare; 2. percutoare de piatră; 3. piatră de măcinat, fragmentară; 4. fragment de tipar pentru turnat topoare de bronz cu gaură de înmănușare.

Mult mai numeroase și variate sunt uneltele confecționate din os. Acestea reprezintă următoarele tipuri de unelte: 1. topoare din corn de cerb, cu gaură de înmănușare și tăiș ascuțit (pl.VI/7); 2. brăzdar de plug făcut tot din corn de cerb; 3. sule din os sau din corn (pl.VI/1-6); 4. săpăligi din corn de cerb.

Din categoria obiectelor confecționate din lut fac parte prășnelele de tors. Acestea au formă plată și sunt de diferite dimensiuni. Cele mici sunt roți de cărucioare de lut, având reprezentate și spițele pe suprafață (pl.VII/4). Tot din categoria obiectelor de lut fac parte și greutatea de plasă, de formă piramidală. Unele obiecte de lut sunt fragmentare și din această cauză identificarea lor este dificilă. Presupunem că unele dintre ele au reprezentat jucării pentru copii, iar altele sunt legate de viața spirituală a acestei comunități, cum sunt un idol antropomorf și o măsuță miniaturală.

Doar câteva obiecte de bronz au fost descoperite: un ac fragmentar și un nasture. Singura piesă întregă este un pumnal din bronz care a făcut parte din inventarul mormântului nr. 19 (pl. VII/2).

Aceste obiecte-unelte au fost descoperite la adâncimi diferite, sub humusul vegetal, cele care provin din inventarul mormintelor, la 40-45 cm, iar cele aparținând așezării, din nivelul II. La 60-70 cm și în nivelul I, la adâncimea de 130 cm.

Descrierea ceramicii

Din ansamblul materialului arheologic descoperit în așezare și în inventarul necropolei, locul cel mai important ocupă produsele de olărit datorită numărului mare de vase și a fragmentelor ceramice, varietatea formelor și a ornamentelor folosite și mai ales a faptului că materialul ceramic definește și caracterizează cele două nivele de locuire și necropola suprapusă peste așezare.

După locul de descoperire, distingem trei categorii: a. vase întregi sau întregibile, care au fost descoperite în așezare; b. vase întregi, descoperite în morminte; c. fragmente de vase din așezare, care sunt în număr destul de mare și prezintă o mare varietate de motive ornamentale.

a. Vasele întregi, aparținând așezării, după tehnica de ardere și componența pastei folosite, se împart în două grupe:

1. Vase confecționate din pastă zgrunțuroasă, de culoare brună, cu ardere slabă și în general fără decor. Sunt de tip ceașcă, cu toartă (pl.VIII/2-3). Tot acestei grupe aparțin și fragmentele ceramice din vase mari (pl. XX/1, 5) precum și strecurătoarele, fragmentare (pl. XIX/3).

2. Vase întregi, făcute din pastă fină, arse brun-închis sau negre și de diferite forme. Sunt pahare, cu gura largă, cu pereții puțin încovoiați, cu fund plat, iar sub marginea gurii cu una sau două urechiușe mici și sunt decorate cu brâu alveolar (pl. XI/1-2). O altă formă prezintă ceștile cu gura largă, cu toartă ridicată deasupra gurii, decorate cu ornamente incizate, atât pe corp cât și pe gât, (triunghiuri sau spirale însoțite de caneluri adâncite), unele se termină în butoni ascuțiți. Înălțimea lor variază între 5 și 7 cm iar diametrul gurii este de 4-5 cm (pl. XI/3-10).

Descrierea vaselor întregi din așezare

1. Vas cu toartă, de culoare cărămizie, făcut din pastă de calitate slabă, bine arsă. Din buza dreaptă a vasului o parte lipsește din antichitate, fundul este plat. Are înălțimea de 9 cm, diametrul buzei este de 10 cm, diametrul fundului de 6 cm, iar grosimea peretelui de 0,4 cm (pl. XI/1).

2. **Vas cu toartă mică**, dispusă sub marginea buzei, bine arsă, de culoare brună, făcută din pastă zgrunțuroasă. Pe buză se găsește un brâu alveolar sub care este toarta. Fundul vasului este plat. Are înălțimea de 9 cm, diametrul buzei este de 10 cm, al fundului de 6 cm, iar grosimea peretelui de 0,4 cm (pl. XI/2).

3. **Ceașcă cu toartă**, care îi lipsește din antichitate, făcută din pastă fină, bine arsă. Din buza răsfrântă în afară lipsește o parte. Pântecul este decorat cu spirale incizate. Fundul vasului este în formă de amphalos. Înălțimea vasului este de 5,5 cm, diametrul buzei de 7,5 cm, iar grosimea peretelui de 0,5 cm (pl. XI/3).

4. **Ceașcă cu toartă**, din pastă fină de culoare cenușie, bine arsă. Toarta îi lipsește. Buza este decorată cu linii incizate, iar pe umăr sunt incizate trei linii paralele. Pântecul ceștii este decorat cu triunghiuri umplute cu liniuțe și cu linii paralele, vertical incizate. Fundul vasului este în formă de amphalos și este decorat cu puncte imprimate. Are înălțimea de 5 cm, diametrul buzei de 9 cm, iar grosimea pereților de 0,3 cm (pl. XI/4).

5. **Ceașcă cu toartă** făcută din pastă de bună calitate, de culoare cenușie, bine arsă. Din buza răsfrântă în afară este trasă toarta, fragmentară, rezemată pe umărul vasului decorat cu trei linii paralele incizate. Pântecul este decorat cu ornament de spirală în relief. Fundul este în formă de amphalos. Ceașca are înălțimea de 6 cm (pl. XI/5).

6. **Vas cu toartă** de culoare cenușie din pastă fină, bine arsă. Buza vasului este puțin întoarsă în afară și are o toartă supraînălțată. Pe umărul vasului sunt două linii incizate, iar fundul este rotund. Are înălțimea de 6 cm, diametrul buzei de 7 cm, iar grosimea pereților de 0,3 cm (pl. XI/6).

7. **Vas-ceașcă cu toartă**, de culoare cărămizie, făcută din pastă fină și bine arsă. Toarta grasă se ridică deasupra buzei și se rezemă pe pântecul bombat, decorat cu caneluri. Are înălțimea de 6,5 cm, diametrul buzei de 9,5 cm, diametrul fundului de 4 cm (pl. XI/7).

8. **Ceașcă cu toartă** făcută din pastă fină și bine arsă. Buza răsfrântă ușor în afară este decorată cu linii incizate. Toarta este așezată pe umărul vasului, care este decorat cu două linii incizate orizontale, sub care pântecul este decorat cu ornamente de triunghiuri cu-sau fără linii verticale incizate. Pe fundul plat se găsesc două cercuri incizate. Are înălțimea de 5,5 cm, diametrul buzei de 7 cm, iar grosimea peretelui de 0,4 cm (pl. XI/8).

9. **Ceașcă cu toarta supraînălțată deasupra buzei**, de culoare cenușie, făcută din pastă fină bine arsă.

Marginea toartei este decorată cu linii incizate. Pe pântecul vasului se află trei linii paralele incizate, sub care se găsesc triunghiuri incizate care înconjoară fundul vasului în formă de trifoi. Are înălțimea de 6 cm, diametrul gurii de 9 cm, iar grosimea peretelui de 0,4 cm (pl. XI/9).

10. **Vas cu toartă** de culoare brun-închisă făcută din pastă fină și bine arsă. O parte din buză lipsește. Toarta din bandă grosă pornește din buza vasului și se leagă de corp la 2 cm înălțime de fund. Pe ambele laturi ale toartei se găsesc câte două caneluri în formă de spirală, pe pântec se găsește o canelură orizontală, iar pe partea de jos a corpului se află încă o canelură și linii incizate. Are înălțimea de 7 cm, diametrul fundului de 5 cm, iar grosimea peretelui de 0,3 cm (pl. XI/10).

În cadrul acestui material ceramic predomină tipul de vas în formă de ceașcă, iar oalele apar în număr mai redus.

b. **Vase din morminte**. Eördögh Jenő a săpat mai multe mormine, în care a găsit vase, topoare din corn de cerb și discuri perforate. O parte din acest material descoperit a ajuns în colecția Muzeului din Baia Mare (un topor din corn de cerb, discuri perforate din lut și câteva vase). Un vas acoperit cu un capac din lut (nr. inventar 873) a servit drept umă sepulcrală pentru osemintele arse ale unui copil. Vasul este făcut din pastă fină, arsă în culoare cenușie, arc pe umăr două toarte mici, sub care corpul vasului este ornamentat cu linii incizate cu benzi spiralice, cu linii ondulate și linii paralele. Fundul vasului este plat, are înălțimea de 17 cm, diametrul buzei de 13 cm iar al fundului de 8 cm. Peretele vasului este gros de 0,5 cm (pl. VIII/1). După afirmația lui Eördögh, capacul urnei a fost făcut din pastă fină, arsă în culoare cenușie, iar suprafața a fost decorată cu triunghiuri făcute cu benzi înguste, încadrate de linii incizate, între care pe margine sunt patru găuri care înconjoară apucătoarea dispusă pe mijlocul capacului, în formă de un buton cu vârf ascuțit. Capacul este înalt de 5 cm, diametrul arc 10 cm iar grosimea peretelui de 0,3 cm (nr. inventar 879)(pl. XXI/3).

Cu ocazia săpăturilor executate în cursul campaniei din anul 1954, în inventarul a cinci morminte au fost găsite următoarele vase rituale:

1. **Mormântul nr. 10**. Ceașcă cu toartă, făcută din pastă fină de culoare brun-cenușie, bine arsă, cu buza răsfrântă în afară și fundul plat. Gâtul înalt este decorat cu caneluri. Pe pântec are cinci butoane cu alveole între ele. Toarta în bandă este decorată cu două caneluri și pornește de la pântec ridicându-se deasupra buzei. Vasul

are înălțimea de 11,7 cm, diametrul gurii de 7-8 cm, al pântecului de 10,3 cm, al fundului de 5 cm (pl. IX/1).

2. Mormântul nr. 19. Ceașcă cu toartă făcută din pastă fină, de culoare brun-cenușie. Cu buza răsfrântă în afară, cu pântecul bombat și cu fundul plat. Toarta din bandă lată de 2 cm pornește de la pântec și se ridică deasupra buzei. Vasul este decorat cu linii incizate. Este înalt de 9,2 cm, diametrul gurii de 8,5 cm, al pântecului de 11 cm, iar al fundului de 4 cm (pl. X/1).

3. Mormântul nr. 20. Ceașcă făcută din pastă fină, arsă, de culoare roșie, cu toartă care îi lipsește din antichitate. Este decorată cu linii incizate iar spre fund cu două spirale formate din canceluri adâncite, cu vârful terminat în buton ascuțit. Are înălțimea de 4 cm, diametrul gurii este de 6 cm, al pântecului de 6 cm (pl. X/2-2a).

4. Mormântul nr. 22. Ceașcă cu toartă, făcută din pastă fină de culoare brun-cenușie, bine arsă. Toarta fragmentară, pornită de la fund se ridică deasupra buzei. Este decorată cu linii incizate și cu puncte. Are înălțimea de 5 cm, diametrul gurii este de 8 cm, iar al fundului de 3 cm (pl. XII/4).

5. Mormântul nr. 27. Ceașcă cu toartă făcută din pastă cenușie, bine arsă. Toarta pornește de la fund și se ridică deasupra buzei. Buza este răsfrântă în afară iar fundul cu amphalos. Este decorată cu linii paralele incizate, pornite de la fund spre umăr, unde se află două linii orizontale incizate. Are înălțimea de 4,5 cm, diametrul gurii este de 6 cm, al pântecului de 6,7 cm (pl. XII/5).

c. În afară de oala folosită ca urnă sepulcrală, descoperită de Eördögh, au mai fost găsite câteva fragmente de vase din urne și în așezare. Din această categorie face parte un fragment de vas cu toartă în bandă lată decorat cu linii paralele incizate (pl. XVI/4).

O altă categorie de vase o formează strecurătoarele și capacele. Printre fragmentele de strecurătoare se află o piesă care are sub buză o apucătoare în formă de buton alungit, lung de 2,05 cm, gros de 0,4 cm (pl. XIX/3). În afara capacului cu care a fost acoperită urna sepulcrală, au mai fost găsite două capace, dintre care unul este confecționat din pastă semi-fină, arsă, de culoare cenușie, iar pe vârf are un buton perforat. Înălțimea este de 3,5 cm, iar grosimea peretelui de 0,6 cm (pl. XXI/2). Capacul celălalt este făcut din pastă fină de culoare cenușie, bine arsă. La mijloc are o apucătoare în formă de toartă în bandă (pl. XXI/1).

S-au mai găsit fragmente din vase mari, cu pereți groși, dar forma lor nu s-a putut reconstitui (pl. XX/1-6;

XXIII/1-2), fragmente de strachină lobată (pl. XXII/2) și două străchini, una decorată cu ornamente de triunghiuri umplute cu incizii pe o bandă, care înconjoară sub margine buza străchini, iar pe fund acest ornament este realizat cu triunghiuri umplute cu incizii și fără incizii (pl. IX/3), iar cealaltă este decorată la marginea vasului cu incizii, cu puncte, pe umăr cu pătrățele umplute cu incizii (pl. X/3) sau goale, pe fund cu trei cercuri incizate. Acest tip de vas, pe baza formei și a decorului, reprezintă import din cultura Wietenberg, în cadrul acestui complex al culturii Otomani.

Decorul ceramicii

Ornamentele folosite în cadrul materialului ceramic descoperit la Pir sunt foarte bogate și variate. Principalele tipuri de decor sunt realizate prin adâncire și în relief. Întâlnim aplicațiile, cancelarca, impresiunea, incizia, împunsăturile succesive. Au fost folosite următoarele categorii de tehnică și ornamentare:

1. Decorul plastic sau în relief:

a) Brăurile sunt realizate prin procedeul aplicațiilor și sunt folosite la vasele lucrate din pastă zgrunțuroasă (pl. XI/2-4; XVIII/3; XIX/1-2); ele sunt alveolare sau șirul de alveole este imprimat în pasta vasului (pl. XX/2-4, 6). Pe un fragment de buză îngroșată, dintr-un vas cu pereții groși, sub buză este aplicat brăul împărțit prin linii incizate (pl. XX/1).

b) Proeminențe mari și mici (pl. IX/1 ; X/2 ; XII/1-2; XII/5; XV/1).

2. Decorul realizat prin impresiuni: Punctele mici sau mai mari, aranjate în șiruri orizontale (pl. XII/1-3; XV/2a; XVII/2-6; XXII/4, 6), dispuse în bandă încadrată cu linii incizate (pl. XII/3; XIV/2, 4; XVII/1).

3. Decorul incizat:

Constă din una sau mai multe linii orizontale (pl. IX/2; XII/4; XVI/3-4; XVIII/1-2; XXII/4.). benzi umplute cu liniuțe incizate (pl. XIV/1-2, 4; XVI/1-2; XVIII/4). Decorul executat în tehnica inciziei, dar în manieră geometrică, apare la ceștile cu o singură toartă; ornamentele sunt triunghiuri sau spirale însoțite de canceluri ascuțite, care se termină în butoni ascuțiți (*spiralbuckel*). Această formă de ceramică este predominantă, dar ornamentul spiralic însoțit de canceluri, puncte și proeminențe se găsește și la alte forme de vase: cana- cu o singură toartă (pl. X/1), strachina etc. (pl. XII/1-3; XIV/1-2; XVI/1-4; XVII/1; XVIII/5; XXII/1, 3-5).

Materialul ceramic descoperit în cadrul așezării și în necropola suprapusă reprezintă ornamentele decorative și formele caracteristice ale culturii Otomani, într-o fază bine dezvoltată. Așezarea are două nivele de locuire din care primul prezintă urme de netezire. Formele de vase precum și elementele de decor prezintă o evoluție petrecută în materialul ceramic al așezării și al cimitirului. Formele de vase întregi și cele întregibile din așezare reprezintă forme păstrate din faza I-a a dezvoltării culturii Otomani. Cele două cupe, una fără decor și prevăzută sub margine cu două toarte mici (pl. XI/1), iar cealaltă decorată sub margine cu un brâu-alveolă și dispusă sub decorul alveolar cu o singură urechiușe (pl. XI/2), sunt de asemenea caracteristice pentru prima fază a culturii Otomani⁶. Ceștile cu o singură toartă, decorate cu "*spiralbuckel*" (pl. XI/3-4), cu caneluri și linii incizate, cu triunghiuri umplute cu benzi incizate, reprezintă forma de ceașcă specifică fazei a II-a a culturii Otomani⁷ (pl. XI/4, 6-9; VIII/2-3), dar arată o evoluție a toartelor care sunt supraînălțate deasupra buzei, și a decorului, care este mai variat. Vasul mic, cu o singură toartă, decorat cu bandă în formă de spirală este analog cu vasul găsit într-un mormânt cu schelet, în poziție chircită de la Megyaszó (Töszeg D) din Ungaria⁸. Cele două cești cu toarte, de culoare brună, una cu trei butoane pe pântec (pl. VIII/2), cealaltă fără decor (pl. VIII/3), au analogii bune în materialul de la Szöreg și Rákóczifalva (Töszeg C)⁹.

În cadrul materialului ceramic provenit din așezare, au fost găsite două vase și fragmente de străchini cu buza lobată (pl. IX/3; X/3; XVIII/2). Vasele sunt o strachină și o tavă, care după formă și decor aparțin culturii Wietenberg. Tava este decorată sub margine cu două linii paralele, sub care este o bandă formată din triunghiuri umplute cu liniuțe incizate. Acest decor se află pe fundul vasului, iar în interiorul lui este un cerc format din două linii, care cuprinde un decor asemănător, umplut cu liniuțe și unul lăsat gol. În mijloc este un triunghi umplut cu linii incizate (pl. IX/3). O astfel de combinație de decor se găsește în materialul ceramic al culturii Wietenberg de la Sighișoara¹⁰ și de la Derșida¹¹. Vasul celălalt este o strachină mică, cu gura evazată în afară, marginea gurii este decorată cu liniuțe paralele incizate, cu puncte în șir, pe umăr un șir de puncte în bandă de linie, iar pe pântec două benzi formate din pătrățele umplute cu puncte și pătrățele goale având pe fund trei cercuri incizate (pl. X/3). Astfel de ornament este cunoscut tot din așezarea culturii Wietenberg de la Sighișoara¹² și de la Derșida¹³.

În cadrul necropolei cinci morminte au avut vase în inventarul lor. Cămile găsite în mormintele nr. 10 și 19 (pl. IX/1; X/1) au analogii cu cele găsite la Vârșand în așezarea de la "Movila dintre Vii"¹⁴. În celelalte trei morminte (M. 20, 22, 23) (pl. XI/2; XII/4-5) au fost găsite cești caracteristice pentru faza a doua a culturii Otomani¹⁵.

Așezarea a fost săracă în obiecte de bronz, fragmentul de tipar pentru turnat topoare de bronz cu gaură de înmănușare dovedește însă că metalurgia bronzului a fost în plină dezvoltare¹⁶ (pl. VII/1, 5-5a; XXV/3).

În cadrul necropolei, în inventarul mormântului nr. 2 a fost descoperit un fragment de ac de bronz, în mormântul nr. 8 un nasture de bronz, iar în mormântul nr. 19 un pumnal de bronz, în formă de frunză, cu trei nervuri pe lamă și cu trei nituri, fără prelungire pentru mâner, având lungimea de 11,3 cm și lățimea de 3,3 cm (pl. VII/2). Acest tip de pumnal este cunoscut de la Megyaszó (Ungaria) din cultura Füzesabony¹⁷. Tipul pumnalului este cunoscut din regiunea mijlocie a Dunării încă din perioada timpurie a epocii bronzului din cultura Aunjetitz¹⁸. Pumnalul descoperit la Pir aparține așa-numitei grupe "Stabdolche", cunoscut din Slovacia și din Ungaria¹⁹, unde a fost găsit în cimitirul de la Zagyvapálfalva și aparține culturii Piliny²⁰. Acest tip de pumnal se mai păstrează și în cultura mormintelor tumulare, după cum arată pumnalul descoperit în necropola de la Deszk²¹. Celelalte două piese de bronz sunt nesemnificative, un fragment dintr-un ac și o bucată de bronz, care ar putea să fie un nasture. În ciuda faptului că numărul obiectelor de bronz, descoperite în necropola de la Pir, este destul de redus credem că în această fază de dezvoltare a culturii Otomani metalurgia bronzului se afla într-un stadiu de dezvoltare avansat. În favoarea acestui argument stă și faptul că în general, numărul obiectelor de bronz, de diferite tipuri, este mult mai mare în cadrul așezărilor culturii Otomani din faza reprezentată de așezarea de la Pir.

Șanțurile de cercetare executate în așezare au secționat mai multe locuințe de formă dreptunghiulară cu vatră cu podea bătătorită, pe care s-a găsit: cenușă, cărbune și oase de animale. Nu au fost observate urme de găuri de pari.

Pe baza rezultatelor cercetărilor arheologice sistematice efectuate la complexul din epoca bronzului mijlociu, cultura Otomani de la Pir, se poate constata, că așezarea a avut două faze de dezvoltare. Primei faze de dezvoltare, aparține așezarea aflată în "Curtea Cetății", iar faza a doua este reprezentată de așezarea din "Cetate", precum și

necropola, care s-a suprapus peste așezarea abandonată și uitată din "Curtea Cetății". Între aceste două faze este un interval cronologic, pe care îl arată apariția cănilor în inventarul mormintelor, care lipsesc însă din materialul ceramic al așezării. Pumnalul de bronz indică o fază târzie de dezvoltare a culturii Otomani²². Pentru confirmarea acestui fapt ar fi un sprijin cunoașterea materialului ceramic întreg din "Cetate". Un singur șanț de cercetare executat în "Cetate" nu a putut furniza însă suficient material ceramic pentru infirmarea sau confirmarea unei faze de dezvoltare, care ar putea să fie și ultima fază a culturii Otomani. Motivul părăsirii primei așezări este necunoscut. Retragera populației într-un teritoriu destul de restrâns și întărit cu val și șanț de apărare presupune presiunea exercitată dinspre vest de triburile purtătoare ale culturii mormintelor tumulare²³.

Descrierea mormintelor

În cursul celor două campanii de săpături arheologice efectuate pe teritoriul Cetății de la Pir din anii 1953 și 1954, în șanțurile de cercetare și casete au fost descoperite 31 de morminte de inhumatie și un mormânt de incineratie. Descrierea mormintelor o vom face în ordinea cronologică a descoperirilor.

Mormântul nr. 1. A fost descoperit în șanțul A, caseta 1, în partea nord-vestică a ei la mijlocul șanțului. Nivel- 0,35 m. Schelet de adult în poziție chirchită, orientat nord-est - sud-vest, cu fața spre nord-est. Inventarul: Un topor perforat din corn de cerb și un os de animal la picioare. În spatele craniului s-a descoperit un fragment de disc cu decor incizat.

Mormântul nr. 2. Schelet de bărbat, în poziție chirchită, orientat nord-est-sud-vest cu fața spre est. Craniul a fost prost conservat, membrele inferioare erau deplasate. Ca inventar a avut un fragment dintr-un ac de bronz care se afla pe vertebre. Nivel- 0,45 m.

Mormântul nr. 3. Schelet de femeie în poziție chirchită, orientat nord-est-sud-vest, cu fața spre nord. Sub picioarele scheletului, la o adâncime de 0,40 m și la 25 cm distanță de peretele casetei, au fost descoperite două topoare de corn de cerb perforate și un idol de lut antropomorf. Aceste obiecte ar fi putut aparține atât așezării cât și inventarului celor două morminte (M. 2 și 3). Ghemuirea picioarelor la amândouă scheletele a fost foarte accentuată. Mormintele nr. 2 și 3 formează o înmormântare dublă și sunt situate la mijlocul casetei I A. Cele două schelete au fost așezate față în față la același nivel de 0,45 m.

Mormântul nr. 4. Schelet de copil, în poziție chirchită, fără inventar, prost păstrat, aflat la nord de mormântul nr. 1 și orientat nord-sud cu fața spre est. Nivel -0,45 m.

Mormântul nr.5. Schelet de adult, prost păstrat, fără inventar, orientat nord-sud, cu fața spre est, situat pe latura estică a casetei I A. Nivel -0,45 m.

Mormântul nr. 6. Schelet de adult, orientat nord-sud, prost păstrat, având în inventar doi colți de mistreți perforați. Se află în partea nordică a casetei I A. Nivel -0,45 m.

Mormântul nr. 7. Schelet de adult, prost păstrat, orientat sud-est-nord-vest, fără inventar, situat în colțul nord-vestic al casetei I A. Nivel -0,50 m.

Mormântul nr. 8. Descoperit sub mormântul nr. 7, foarte prost păstrat, scheletul a fost orientat sud-nord, fără inventar, în afara unui nasture de bronz care a fost găsit pe craniu. Nivel -0,55 m.

Mormântul nr. 9. Schelet deranjat, descoperit în șanțul A, între 76-78 m, orientat nord-sud, având în inventar fragmente ceramice și un vas miniatură. Nivel -0,45 m.

Mormântul nr. 10. Schelet de femeie, orientat sud-nord, cu capul spre sud, în poziție chirchită, cu mâinile așezate sub falcă. Scheletul a fost așezat pe un strat de chirpici care conținea cărbune, oase de animale și fragmente ceramice. Mormântul a fost descoperit în caseta 2A din șanțul A. După ridicarea scheletului, sub stratul de chirpici, la o adâncime de 30 cm a fost descoperită o ceașcă cu toartă cu buza întoarsă în jos. În fața capului era un vas cu toartă lucrat din pastă brun cenușie, bine arsă, cu buza puțin răsfrântă în afară și cu fundul plat. Gâtul înalt a fost decorat cu caneluri, iar pe pântec sunt cinci butoni și între ei alveole. Toarta în bandă este decorată cu două caneluri și pornește de la pântec, ridicându-se deasupra buzei. Nivel -0,38 m (pl. IX/1).

Mormântul nr. 11. Schelet probabil în poziție chirchită, prost păstrat, orientat nord-sud, fără inventar, descoperit în caseta I B. Deranjat de fierul plugului. Nivel -0,45 m.

Mormântul nr. 12. A fost descoperit în colțul nord-vestic al casetei I. B, schelet în poziție chirchită, fără inventar, orientat nord-sud. Deranjat de fierul plugului. Nivel -0,45 m.

Mormântul nr. 13. A fost descoperit în șanțul B, în direcția casetei I B, schelet în poziție chirchită, fără inventar, orientat sud-nord. Deranjat de fierul plugului. Nivel -0,45 m.

Mormântul nr. 14. A fost descoperit la capătul nord-estic al șanțului B, în caseta II B, schelet în poziție chircită, prost păstrat, fără inventar, orientat vest-est, cu fața spre nord. Nivel -0,60 m.

Mormântul nr. 15. Aflat în caseta II B, a șanțului B, schelet în poziție chircită, orientat sud-est- nord-vest, cu fața spre vest, fără inventar. Nivel -0,60 m.

Mormântul nr. 16. A fost descoperit în colțul sudic al casetei III B, schelet în poziție chircită, prost păstrat, fără inventar. Nivel -0,60 m.

Mormântul nr. 17. Situat lângă peretele estic al casetei III B, schelet prost păstrat, fără inventar, orientat est-vest. Nivel -0,80 m.

Mormântul nr. 18. A fost descoperit în colțul estic al casetei I C într-un strat de chirpici, gros de 3 cm. Schelet în poziție chircită, orientat sud-nord, cu fața spre nord, având în inventar un disc de lut perforat, așezat sub picioare, iar în spatele scheletului un corn de cerb, oseminte de animale și fragmente ceramice. Nivel -0,45 m.

Mormântul nr. 19. Descoperit în partea sud-vestică a casetei I C, schelet de bărbat, în poziție chircită, orientat vest-est, cu fața spre sud. Oasele bazinului și ale brațelor din cauza umidității au putrezit. Inventarul mormântului: un pumnal de bronz, așezat la nivelul toracelui (pl.VII/2.), un vas cu toartă la cot și câte un corn de cerb la picior și la femurul stâng, oseminte de animale lângă craniu și lângă picioare. Vasul este prevăzut cu o toartă, confecționat din pastă bună, de culoare brun-cenușie, cu buza răsfrântă în afară, cu pântecul bombat și cu fundul înalt. Toarta din bandă lată de 2 cm pornește de la pântec și se ridică deasupra buzei. Vasul este decorat cu linii incizate. Nivel -0,38 m (pl. X/1).

Mormântul nr. 20. Schelet de femeie, așezat în spatele celui de bărbat (M. nr. 19), orientat vest-est, prost păstrat. În spatele craniului a fost găsită o ceașcă mică, iar între cele două schelete (M. 19 și 20), la nivelul bazinului, o râșniță fragmentară confecționată din ardezie, lungă de 22 cm. O râșniță similară a fost descoperită și în fața scheletelor. Ceașca este făcută din pastă fină, arsă, de culoare roșie cu toartă, care însă îi lipsește din antichitate. Este decorată cu linii incizate și spre fund cu două spirale, formate din caneluri adâncite cu vârf terminat în buton ascuțit (pl. X/2-2a). Nivel -0,38 cm. Cele două schelete (M. 19 și 20) formează o înmormântare dublă.

Mormântul nr. 21. A fost descoperit în colțul nord-vestic al casetei I C, schelet în poziție întinsă pe spate, cu mâinile așezate orizontal pe piept, iar picioarele trase spre

piept, orientat nord-sud, cu fața spre vest, fără inventar. Nivel -0,38 m.

Mormântul nr. 22. A fost descoperit la 10 cm sub mormântul nr. 21, schelet de adult, bine păstrat în poziție chircită, orientat vest-est. Inventarul funerar: o ceașcă cu toartă așezată la cotul stâng, ceașca este făcută din pastă fină, bine arsă, de culoare brun-cenușie. Toarta fragmentară, pornită de la fund, se ridică deasupra buzei. Ceașca este decorată cu linii incizate și cu puncte (pl. XII/4). Nivel -0,48 m.

Mormântul nr. 23. A fost descoperit la picioarele mormântului nr. 21, schelet deranjat, craniul lipsește, după poziția vertebrelor a fost orientat vest-est, fără inventar.

Mormintele 24 și 24 a. Mormânt deranjat, descoperit în caseta II C, orientat vest-est. Nivel -0,40 m.

Sub acest mormânt, scheletul celălalt, parțial păstrat (M 24 a). Oasele scheletului au fost așezate printre fragmente de ceramică. Sub bazin erau fragmentele unui fund de vas mare (pl. XV/39), orientat nord-sud.

Mormântul nr. 25. Schelet parțial păstrat, orientat sud-nord, fără inventar, descoperit în colțul nordic al casetei II C. Nivel -0,40 m.

Mormântul nr. 26. A fost descoperit la capătul sud-vestic al casetei II C, schelet întins pe spate, cu brațele îndoite din cot și cu mâinile așezate pe umăr. Tibia stângă era așezată cruciș pe piciorul drept. Bazinul și femurul stâng lipsesc. Scheletul era orientat vest-est, fără inventar. Nivel -0,50 m.

Mormântul nr. 27. A fost descoperit în colțul estic al casetei II C, schelet de adult în poziție chircită, orientat est-vest cu fața spre nord. Inventarul funerar: un topor din corn de cerb, așezat în spatele craniului, o ceașcă mică cu buza întoarsă în jos, sub femurul stâng, un fragment de omoplat de porc pe craniu, un disc de lut perforat în spatele craniului. Ceașca cu toartă este confecționată din pastă cenușie bine arsă, toarta pornește de la umăr și se ridică deasupra buzei. Buza este răsfrântă în afară, iar fundul cu amphalos. Este decorată cu linii paralele incizate, pornite de la fund spre umăr, unde se află două linii orizontale incizate (pl. XII/5). Nivel -0,45 m.

Mormântul nr. 28. A fost descoperit în colțul sudic al casetei II C, prost păstrat, fără inventar, orientat vest-est. Nivel -0,45 m.

Mormântul nr. 29. A fost descoperit în caseta nr. III C, schelet de adult în poziție chircită, orientat sud-vest-nord est. Inventarul funerar: un topor din corn de cerb perforat, așezat în spatele scheletului, o râșniță de piatră fragmen-

tară, un disc de lut perforat lângă craniu. Nivel -0,40 m.

Mormântul nr. 30. A fost descoperit în colțul sudic al casei III C, schelet parțial păstrat, fără inventar, orientat nord-sud.

Mormântul nr. 31. A fost descoperit în partea sudică a casei II C, mormânt de incinerație cu urnă, fără inventar. Nivel -0,45 m.

În cadrul necropolei de la Pir orientarea mormintelor este foarte variată: opt morminte erau orientate nord-sud, opt sud-nord, șapte vest-est, trei est-vest, trei nord-est-sud-vest, unu sud-est-sud-vest, unu sud-vest-nord-est. Din punct de vedere al sexului componența înhumaților se împarte în felul următor: zece bărbați, patru femei și un copil, la 16 schelete nu s-a putut stabili sexul. Tipul antropologic reprezentat de această comunitate a fost elementul brachicefal, de nuanță alpină, cu trăsături nordice și mediterancene, după cum reiese din analiza antropologică efectuată la două schelete (M. 10, 23)²⁴.

În general, mormintele erau așezate la aceeași adâncime de 0,40-0,50 m, excepție făcând mormintele descoperite în caseta II B unde nivelul a fost între 0,60-0,80 m.

Inventarul mormintelor de bărbați se compunea din următoarele: un topor din corn de cerb, cu gaură de înmănușare, un vas de lut și mai multe prâsnele de lut. Obiecte de bronz s-au găsit numai în trei morminte. Femeile erau înmormântate fără inventar sau numai cu o ceașcă. În unele morminte, deasupra sau în apropierea scheletului a fost așezată câte o râșniță de piatră.

Luând în considerare faptul că în decursul anilor, căutătorii de comori au distrus un număr destul de mare de morminte, Eördögh Jenő a dezvelit 12 morminte de inhumație și un mormânt cu schelet în urnă, plus cele 32, - unu de incinerație, iar 31 de inhumație, cu schelet-descoperite în cursul săpăturilor din anii 1953-1954, putem afirma, că la Dealul Cetății de la Pir a existat o mare așezare a culturii Otomani, cu o necropolă de durată. Prezența mormântului de copil cu schelet în urnă, după observațiile făcute de I. Foltiny, în necropola din epoca bronzului de la Deszk (Ungaria)²⁵, dovedește că această comunitate era în faza de trecere de la ritul de înmormântare în poziție chirchită la ritul de incinerație, fapt confirmat de prezența unui mormânt de incinerație la Pir.

După cum am mai amintit, din materialul descoperit între anii 1948-1952, o parte a fost donată Muzeului din Sf. Gheorghe. Conform registrului de inventar, acestea sunt următoarele:

1. Vas cu toartă, decorat cu linii incizate și cu caneluri. Toarta pornește de la umăr și se ridică deasupra buzei. Arc înălțimea de 11 cm, diametrul gurii de 8 cm, iar al fundului de 3 cm, nr. inv. 14963 (pl. XXIV/1).

2. Vas mic, cu toartă, decorat cu linii adâncite. Toarta pornește de la umăr și se ridică deasupra gurii. Arc înălțimea de 7 cm, diametrul gurii de 8 cm, iar al fundului de 3 cm, nr. inv. 14964 (pl. XXIV/2).

3. Fragment din peretele unui vas, decorat cu linii incizate și cu caneluri, nr. inv. 14965.

4. Fragment dintr-un vas mic cu toartă fragmentară-întregită. Este decorat cu linii incizate, iar marginea buzei și a fundului cu bandă formată din linii paralele incizate, are înălțimea de 5,5 cm, diametrul buzei de 4 cm, iar al fundului de 3 cm, nr. inv. 14966 (pl. XXIV/3).

5. Fragment dintr-un vas decorat cu linii incizate, nr. inv. 14967.

6. Fund de vas plat, decorat cu linii incizate, nr. inv. 14968.

7. Fragment din buza unui vas cu toartă, decorat cu linii incizate, nr. inv. 14969.

8. Fragment din buza unui vas mic, nr. inv. 14970.

9. Fragment din buza unui vas, decorat cu linii incizate și cu caneluri, nr. inv. 14971.

10. Fragment din buza unui vas, decorat cu împunsături și cu linii incizate, nr. inv. 14972 (pl. XXV/2).

11. Fragment din buza unui vas, decorat cu linii incizate, nr. inv. 14973 (pl. XXV/1).

12. Fragment din buza dreaptă a unui vas, decorat cu împunsături, nr. inv. 14974 (pl. XXIV/4).

13. Fragment din buza unui vas, decorat cu împunsături de degete, nr. inv. 14975.

14. Fragment din buza unui vas mic, decorat cu împunsături de degete, nr. inv. 14976.

15. Valvă de tipar de piatră, pentru turnat topor de bronz. Arc lungimea de 12,6 cm, lățimea de 6,5 cm, iar grosimea de 2,8 cm, nr. inv. 14977 (pl. XXV/3).

16. Săpăligă din corn de cerb, cu gaură de înmănușare, nr. inv. 14978.

Făcând cercetări în depozitele Muzeului Național Secuiesc, dintre aceste 16 piese, am reușit să depistăm numai 7, cu următoarele numere de înregistrare: 14963, 14964, 14966, 14972, 14973, 14974, 14977, restul materialului presupunem că s-a pierdut de-a lungul anilor. Oricum, aceste piese nu modifică în mod esențial imaginea în ansamblu a materialului arheologic descoperit la Pir.

NOTE

1. Z. Székely, *Cimitirul din epoca bronzului de la Pir (r. Satu Mare, reg. Maramureș)*, SCIV, 1, t. 17, 1966, p.125-135.
2. Idem, *Contribuții la cronologia epocii bronzului în Transilvania*, SCIV, 6, 1955, 3-4, p. 843-865.
3. M. Petri, *Szilágy vármegye monográphiája*, I-VI (1901-1904), 1902, p. 227.
4. J. Némethi, *Repertoriul arheologic al zonei Careiului*, Bibliotheca Thracologica, XXVIII, 1999, p. 30
5. *Ibidem*.
6. I. Ordentlich, *Poselenia v Otomani v svetc poslednih raskopok*, Dacia, 7, p. 115-138, pl. 5/1-2.
7. *Ibidem*, pl. 6/1, 3-8; 7/3.
8. F. Tompa, *25 Jahre Urgeschichtsforschung in Ungarn 1912-1936*, BerRGK, 24./25., S. 27-114, Pl. XL. III. 2.
9. *Ibidem*, Pl. XXX. 6-7, XXXI.5.
10. K. Horedt, *Die Wietenbergkultur, Dacia*, N. S., IV, 1960, fig. 9/1, 2/1.
11. N. Ghidioșan, *Contribuții la istoria tracilor din nord-vestul României. Așezarea Wietenberg de la Derșida*, Oradea, 1980, pl. 26/8.
12. K. Horedt, *op. cit.*, fig. 8/9.
13. N. Ghidioșan, *op. cit.*, pl.15/2
14. J. Müller, *"Otomani" in Siebenbürgen? Fragen zur Mittleren Bronzezeit im Westen Rumäniens*, în: N. Boroffka și T. Sorocceanu (eds.), *Transilvanica, Archäologische zur Älteren Geschichte des Südöstlichen Mitteleuropa, Gedenkschrift für Kurt Horedt*, Internationale Archäologie, Studia honoraria- Bd. 7, 1999, S. 73., N. 20; T. Kemenczei, *Adatok a Kárpát-medencei halomsíros kultúra vándorlásának kérdéséhez (Beiträge zur Wanderung der Hügelgräberkultur im Karpatenbecken)*, AÉ, 95, 1968, S.150-187, 2, p.164.
15. I. Ordentlich, *op. cit.*, fig. 6/1, 3, 7.
16. F.Tompa, *op. cit.*, pl. 45/5-6.
17. *Ibidem*.
18. E. Schubert, *Studien zur frühen Bronzezeit an der Mittleren Donau*, BerRGK, 1973, S. 36, Taf. 30/4-5.
19. *Ibidem*, p. 86.
20. T. Kemenczei, AAH, 19,1967.
21. Idem, *Adatok a Kárpát- ...*, fig. 5/8
22. *Ibidem*, p. 293.
23. *Ibidem*, p. 166, 182.
24. Olga Necrasov, Maria Cristescu, *Étude anthropologique des squelettes de l'âge du bronze, découverts a Pir (Baia Mare), appartenant a la culture Otomani*, ASUI, N. S., Sect. II (Științe naturale), t. VI, 1960, fasc. 1, 39 și urm.
25. I. Foltiny, *FoliaArch*, 1941, III-IV, p. 86-87.

THE SETTLEMENTS AND THE CEMETERY OF THE OTOMANI CULTURE FROM PIR (SATU MARE COUNTY)

Abstract

A half a century old debt is paid off with the publication of the material about the cemetery and settlements of Pir (Otomani culture), for all the specialists who deal with this culture in the area of north-western Romania, eastern Hungary and southern Slovakia.

This is not an easy task because the early observations and the photographs have become outdated. In the last centuries the number of the Otomani-Ottomány- Füzesabony cultural settlements increased, but this picture would be incomplete without the knowledge of the material of the Pir cemetery.

The history of the excavations

In 1953 Jenő Eördögh, an inhabitant of Pir, brought lots of pottery, skulls and bone tools to the museum of Baia-Mare. He offered himself to sell them to the board of directors. Between 1948 and 1952 he dug these materials in his own land, in the earth which was rising from the moor in the north-western part of the village.

The director of the museum, Maderspach Viola warned the land-owner that everything that is under the ground, the graves included, belongs to the state and only

specialists can give permission for scientific investigations. In order to stop the treasure hunting, and to save what could be saved, the director informed Prof. Dr. Constantin Daicoviciu, the director of the National Museum of Transylvanian History in Cluj, so that the staff of the two museums would prepare and make rescue excavations in the necropolis (Dealul Cetății) of Pir. C. Daicoviciu didn't consider the findings worth of considering; he didn't even bother to answer the director. The director asked for the help of the board of the Seckler National Museum to send a specialist and make archaeological excavations. Dr. Székely Zoltán from the Seckler National Museum was sent for this reason and became the leader of the systematic archaeological excavations in 1953 and 1954. The preliminary excavation took place in Oct. 4-10, 1953. During the following year, 1954, between Sept. 16 and Oct. 2, systematic excavations took place. About the results of the researches, two short studies were published; the first, appeared in 1955, deals with the chronology of the Transylvanian Bronze Age and mentions the material of Pir; the second one was published in 1966 and introduces the discovered graves.

The publication of the results of the excavations in a further report and the preparing of the material was meant-as we mentioned in the preface- to reveal the archaeological material for those specialists who deal with this culture. So, according to the observations and the things found there, the Pir settlement and the graveyard could be assigned to the Otomani culture. The whole publication consists of the published archaeological material and the unpublished one, as well as the observations during the archaeological excavations. The drawings were made by Dr. Kovács Viola.

In the repository of the museum of Baia Mare, some pieces which were not drawn, are presumed to have remained, because they might have escaped the drawer's attention when- 45 years ago- she has chosen the material for publication. The number of the drawn pieces is large; it is presumed that it consists in typical objects. After the excavations, a few pots were put in the repository of the Seckler National Museum. We are going to present these during the publishing of the whole material.

The geographical position of the settlement and the graveyard

The Pir village is situated in the flooding area of the Ier river, 2 km from the north-western part of the

village; a hill rises from the moor, cut into two by an artificial ditch. The people call the eastern part Castle (Cetate) and the western part Castle yard (Curtea Cetății). The Castle's plan is oval-shaped, narrowing towards the eastern part. The long axis is 100 m towards northwest-southeast. The axis is 60 m wide towards northwest-southeast. The artificial ditch is 20 m wide and separates the Castle from the Castle yard, its average depth being of 2 m. The north-western part of the Castle's area is tillable land, the north-eastern part is pasture. Jenő Eördögh found inhumation-graves with pottery, drilled stag-antler axes and clay spindle-whorls. In the fallow land, the treasure hunting local population dug most of the pasture.

The history of researches

The Cetate and Curtea Cetății rising from the moor of the Ier river were known in the previous century. The first archaeological researches were made much later, in 1953 and 1954. In 1977 an archaeological digging was made in the untouched area, in order to establish its authenticity, the discovered material was unfortunately lost. The only usable material is the one published by us.

The description of the excavations in 1953

During the preliminary excavations in 1953, in the untouched area of land, in the southern part of the settlement, which is surrounded by rush, towards northeast-southwest, a 20 m long and 2 m wide ditch was made at the meeting point of the tillable-land and pasture, with which 1/3 part of the short axis of the settlement was cut. Under the average 25 cm thick humus strata, an ancient time culture stratum could be found, which consists of clay dish, objects made of bones, stag-antler axes and a grinding stone. The ceramics found could be divided into two groups: ornamented and undecorated. Generally, the decoration consists of grooved spirals surrounded by a boss (spiralbuckel). In the ditch, between 4-6 m, at 40 cm depth, a clay stratum was burned above the yellow clay, which contained the remains of a fire-place, entirely burned, with bones of animals and parts of dishes. Under this, at 70 cm depth, a lower part of a dish filled with ashes could be found. Between 13/17 cm there was another fire-place, 50 cm deep and 80 cm long; 14 cm away, 50 cm deep, a cup with straight rim was found,

under it decorated with alveolar truss decoration. At 15 m, 50 cm deep a dish with a handle was found, burnt black and decorated with scratchings. Between 13 and 18 m, 80 cm deep, there were clay spindle-whorls, parts of a grinding stone, shells and a dish under the humus strata, without a handle, with grooved boss (spiralbuckel) decoration, burnt black. A part of a bronze needle was found between 16-17 m, 80 cm deep, on the burnt clay stratum. Between 19-20 ms, 120 cm deep, clay dish remains and a stag-antler used for ploughing was found.

The segment of the ditch shows the following strata: from bottom to top, the 1. ancient soil on 130-140 cm deep; 2. a dark brown culture stratum consisting of parts of ceramics, whole dishes, tools made of bones and stones; 3. a brown stratum 30-40 cm thick with remains of habitation and fire-place; 4. fertile soil which is 10-15 cm thick. According to the above mentioned details we can conclude that the culture stratum belonging to one culture had two habitation levels. The lower one is rich in archaeological findings but lacks dwelling remains. This level of habitation was evened up and a second level of habitation was put upon this, which consists of fire-places, remains of floor entirely burnt and lots of ashes.

The archaeological material found in the two strata, especially the ceramics is not enough to demonstrate the difference in the cultural development of the two strata.

The archaeological excavations in 1954

The main aim of the excavations of 1954 was the discovery of the graveyard. The first ditch crossed the one

made in 1953 to north west-south east. Between 14-15 m and vertically opened cassetts some graves were found. Lengthening the ditch dug in 1953 on northeast-southwest on the south margin of the area, cut into half the ditch made in 1954 and on this side in the opened cassettes other graves were found. On the margin of the B. ditch pointing to north west-south east ditch and cassette other graves were unearthed. This part was Eördögh Jenő's land, where he dug 12 graves and destroyed them all. In the ditches and cassettes there were found burnt clay fire places, bone and stone tools, parts of dishes and whole dishes.

In the graves some buried dead were equipped with inventory. This consisted of dishes, axe made of stag-antler, clay spindle-whorls or knives made of bronze. Behind the ditch, separating the castle of the castle yard, the ditch pointing to north west-south east, had a 60-70 cm thick cultural strata, and the ceramics found here matched with the one found in the settlements and graves material of the castle.

According to the results of the archaeological excavations in the castle and castle yard, we can conclude that on this place have lived bearers of the Otomani culture in the middle phase of the Bronze Age. First, they settled into the castle, then moved into the castleyard and made burials in the abandoned territories. There were 42 graves found; only one was cremated, the others were skeletons. With the illustrations, we tried to recreate the atmosphere of the 50 years ago archaeological excavations made at Pir; these photos can be regarded as being of historical interest.

LIST OF ILLUSTRATIONS

I. The archaeological site from Pir (Satu Mare county); plan of situation.

II. The plan of the dwelling from Pir.

III. Stratigraphical sequence of the ditch from 1953.

IV. Stratigraphical sequence of the A. ditch from 1954.

V. Stratigraphical sequence of the B. ditch from 1954.

VI. Pir, Otomani culture: 9 bone tools.

VII. Pir, Otomani culture: 1 mould for bronze axes, 2 bronze dagger, 3 stag-antler axes, 4 wheels from a clay charriot, 5/5a mould for bronze axes.

VIII. Pir, Otomani culture: 1-3 pottery.

IX. Pir, Otomani culture: 1 pot out of burial no. 10, 2-3 pot sherds.

X. Pir, Otomani culture: 1 pot out of burial no. 19, 2, 2a ceramics out of burial no. 20, 3 pot sherds.

XI. Pir, Otomani culture: 1-10 pots out of burials.

XII. Pir, Otomani culture: 1-3 pot sherds, 4 pot out of burial no. 21, 5 pot out of burial no. 27.

XIII. Pir, Otomani culture: 1-5 pot sherds.

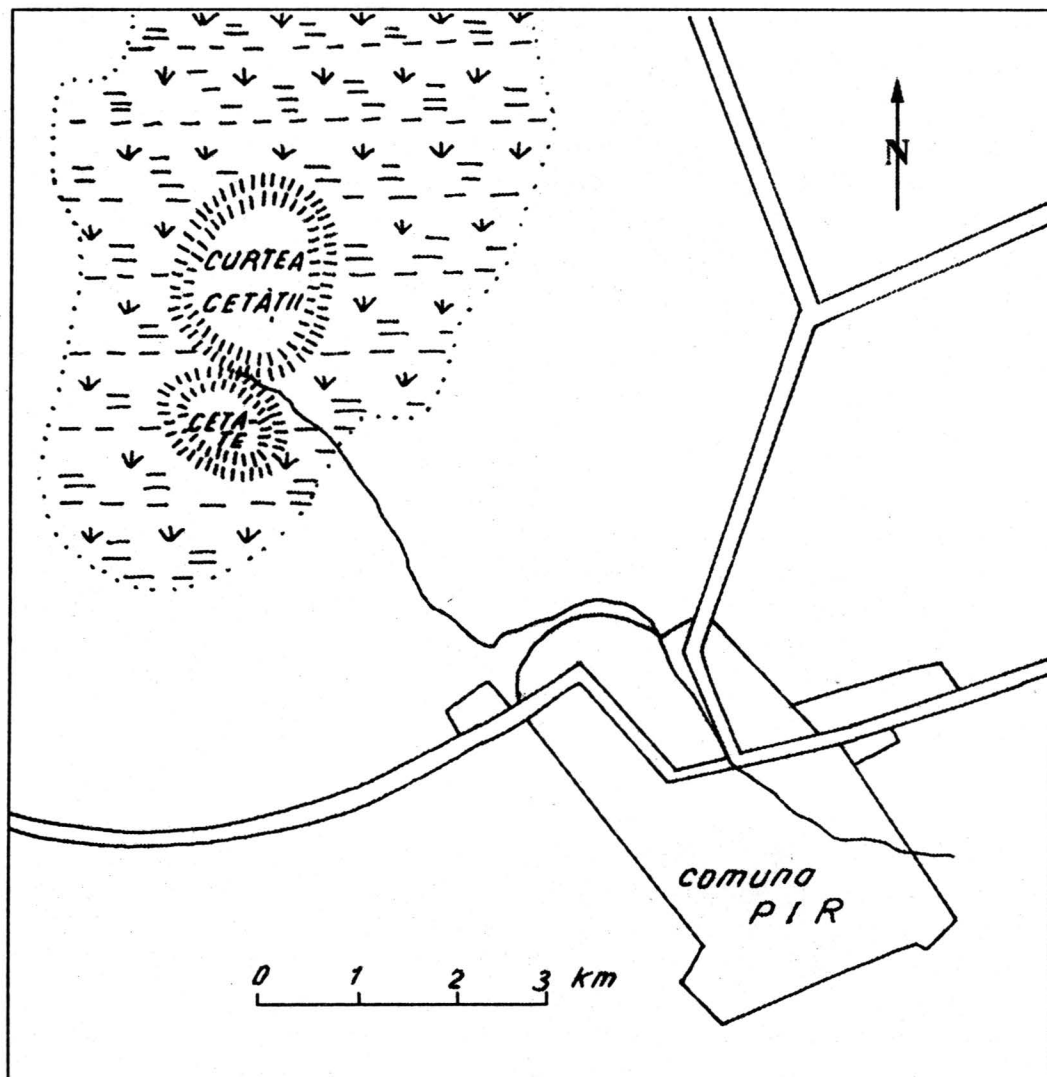
XIV. Pir, Otomani culture: 1-4 pot sherds.

XV. Pir, Otomani culture: 1-5 pot sherds.

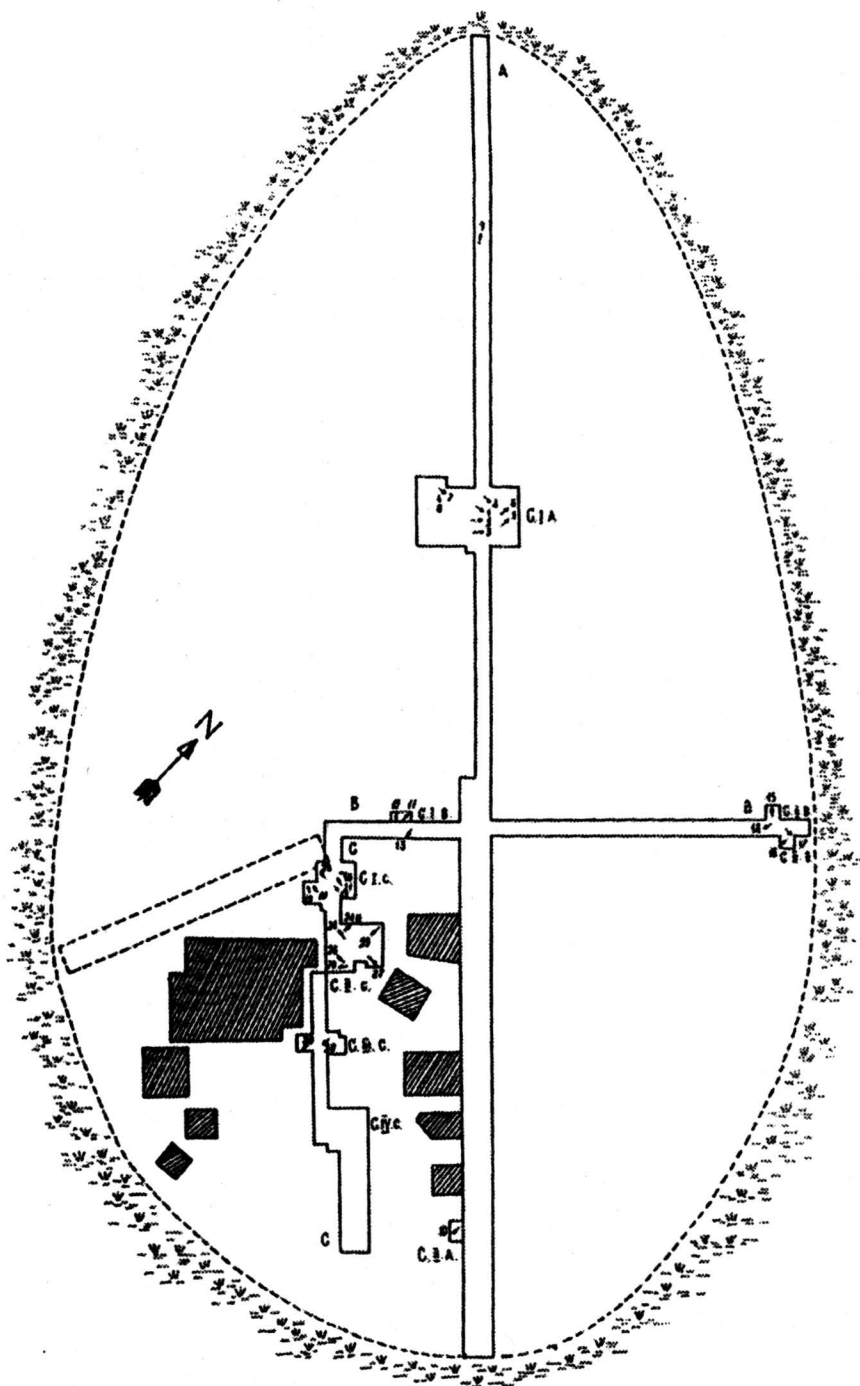
XVI. Pir, Otomani culture: 1-4 pot sherds.

XVII. Pir, Otomani culture: pot sherds.

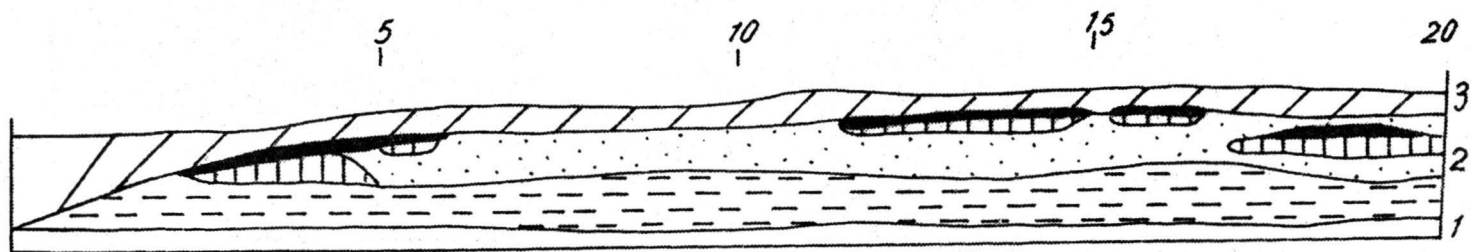
- XVIII. Pir, Otomani culture: 1-5 pot sherds.
- XIX. Pir, Otomani culture: 1-2 pot sherds, 3 strainer fragment.
- XX. Pir, Otomani culture: 1-6 pot sherds.
- XXI. Pir, Otomani culture: 1-3 lid vessels.
- XXII. Pir, Otomani culture: 1-6 pot sherds.
- XXIII. Pir, Otomani culture: 1-5 pot sherds.
- XXIV. Pir, Otomani culture: 1-4 pots and fragment from the collection of Seckler National Museum in Sf. Gheorghe.
- XXV. Pir, Otomani culture: 1-2 pot sherds, 3 mould for bronze axes from the collection of the Seckler National Museum in Sf. Gheorghe.
- XXVI. Pir, Otomani culture: 1 the plan of burial no. 25, 2 the plan of burial no. 26
- XXVII. Pir, Otomani culture, necropolis: 1 burial no. 1, 2 burials no. 2 and 3, 3 burials no. 19 and 20, 4 burial no. 10, 5 burial no. 26, 6 burial with unidentifiable number, 7 burial no. 7, 8 burial no. 25.
- XXVIII. Pir: 1 Dealul Cetății, 2 stratigraphical sequence, 3-8 digging aspects since 1954.
- XXIX. Pir, Dealul Cetății: 1-7 digging aspects since 1954.
- XXX. Pir, Dealul Cetății: 1-4 digging aspects since 1954.



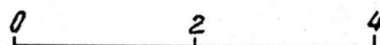
I. Situl arheologic de la Pir (jud. Satu Mare), plan de situație.

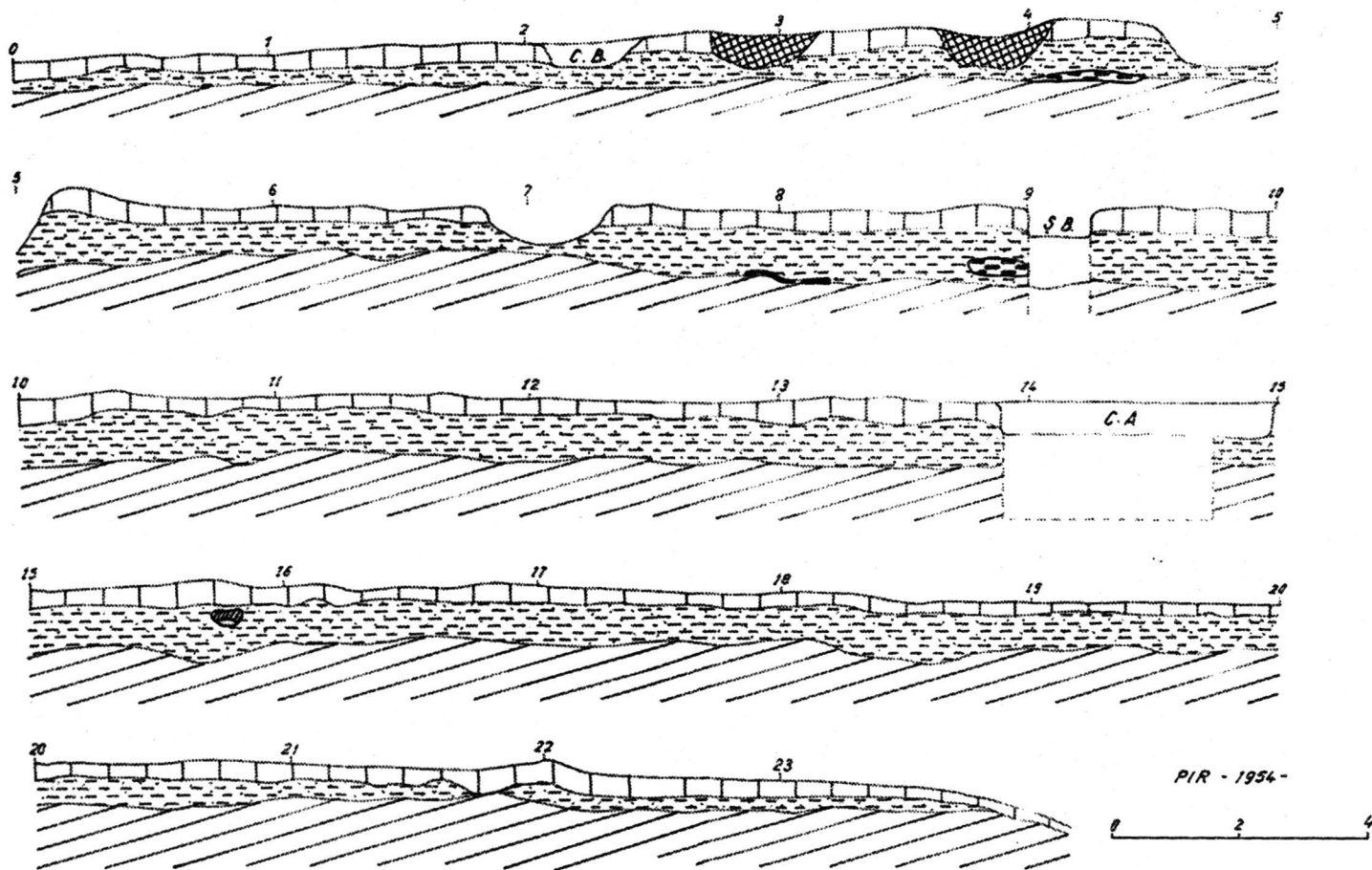


II. Planul săpăturilor.

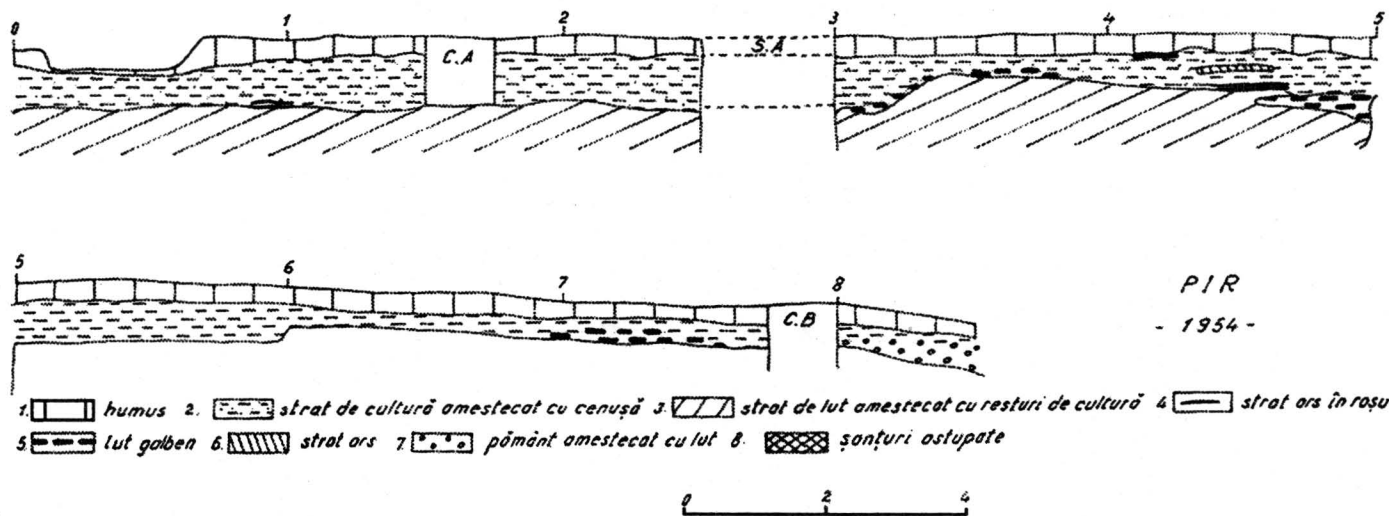


Secțiunea șanțului nr. 1

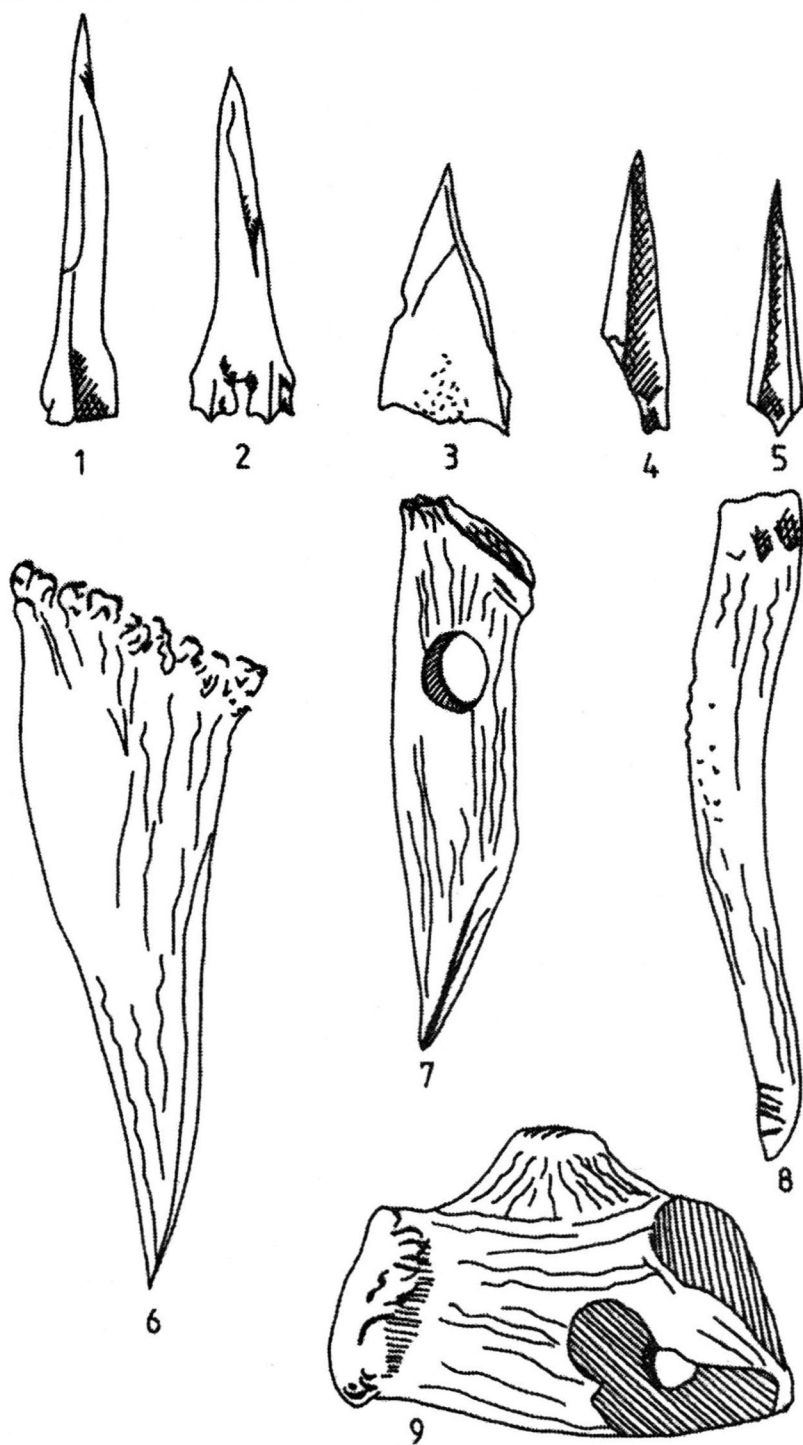




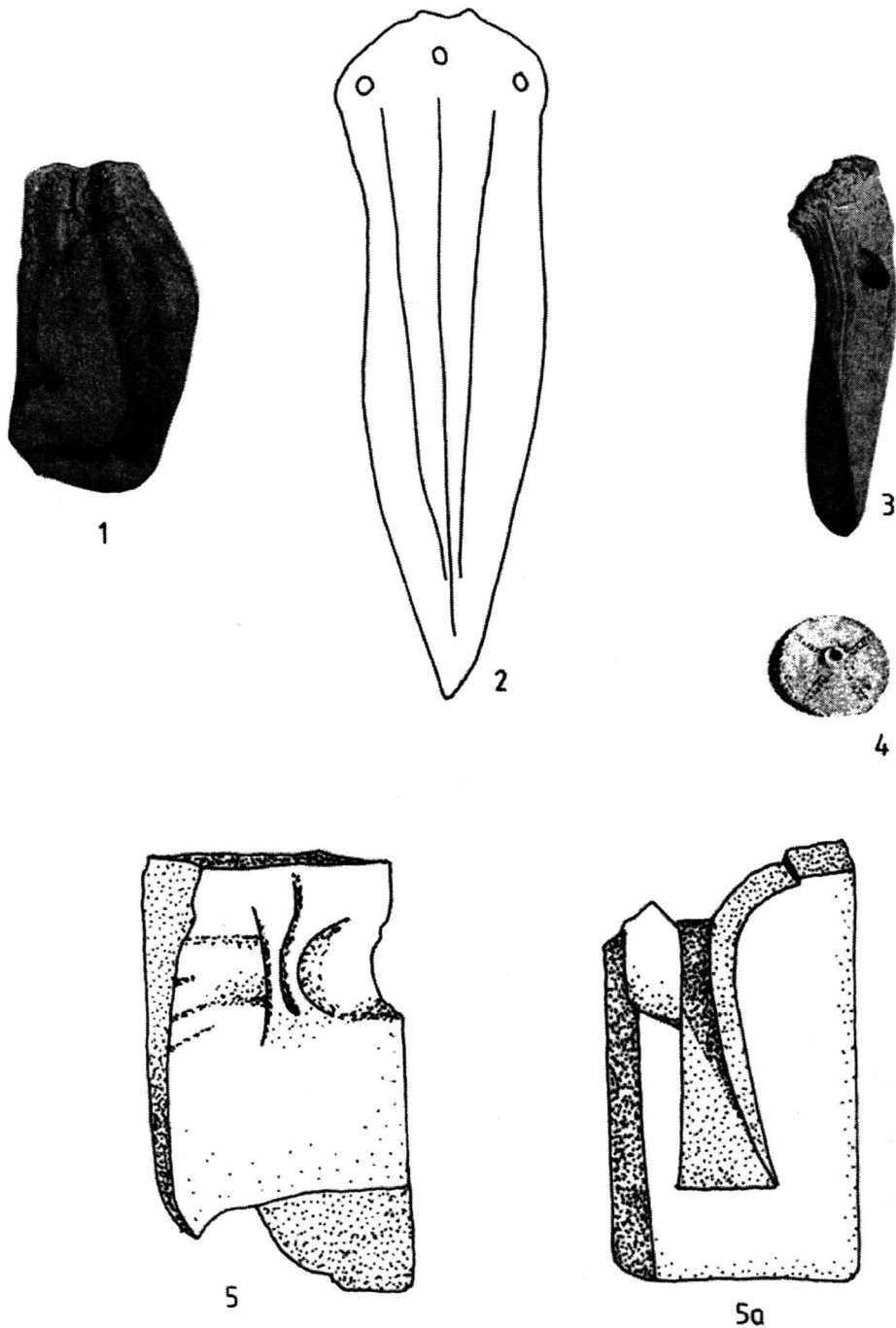
IV. Profilul șanțului A din 1954.



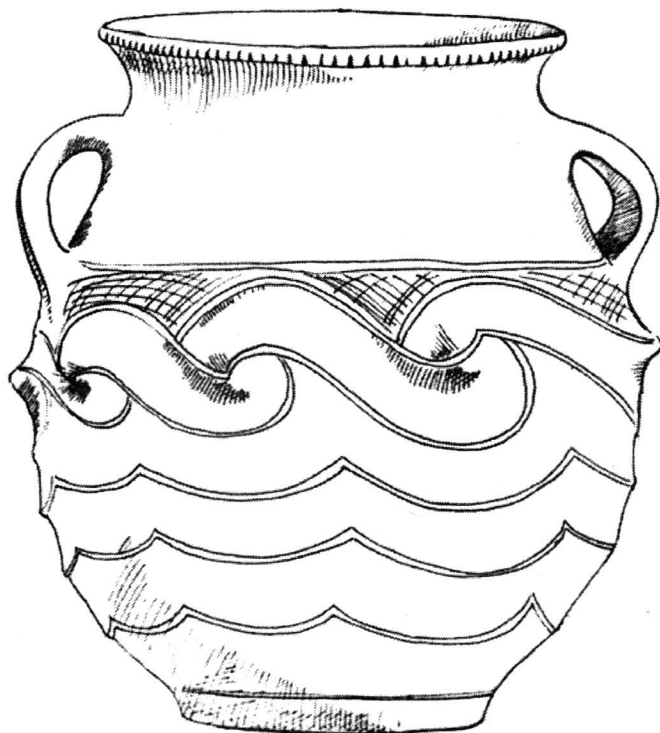
V. Profilul șanțului B din 1954.



VI. Unelte de os.

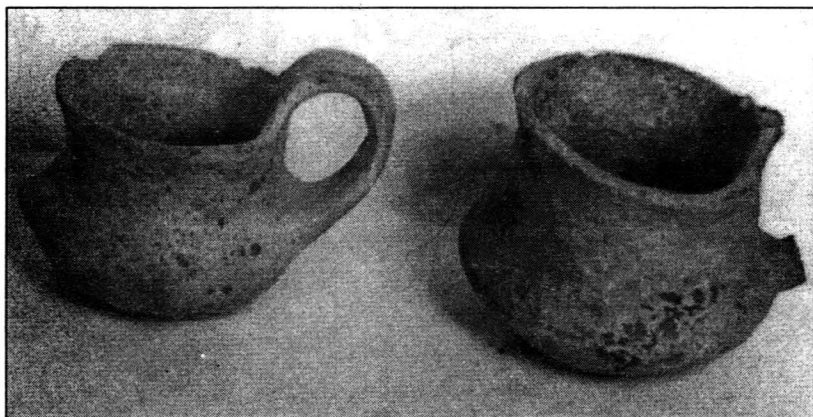


VII. Pir, cultura Otomani: 1. Tipar de turnat topoare de bronz; 2. Pumnal de bronz; 3. Topor din corn de cerb; 4. Rotiță de cărucior de lut; 5, 5a. Tipar de turnat topoare de bronz.

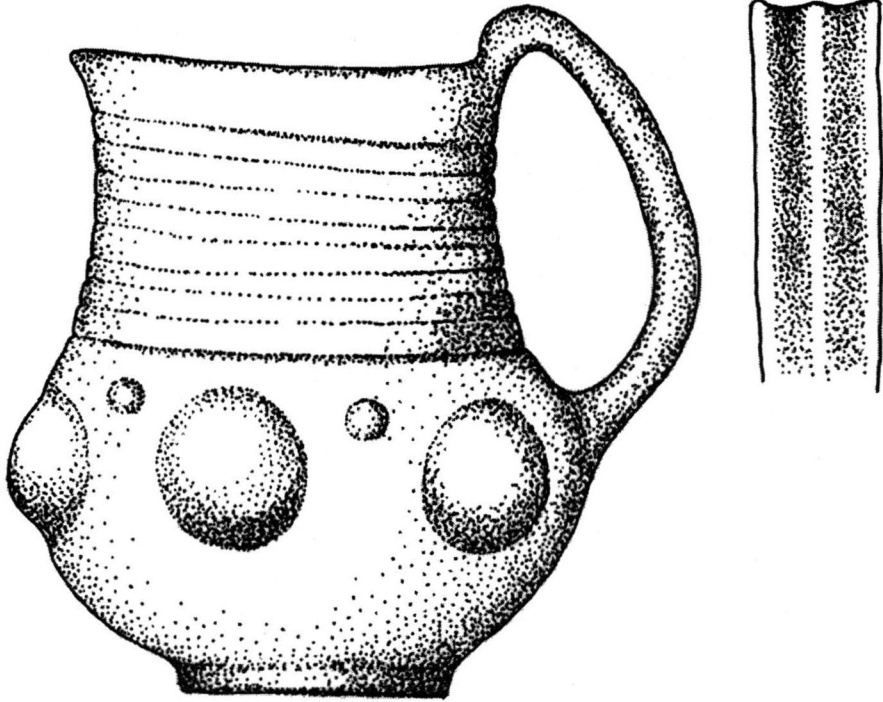


0 1 2 3

1



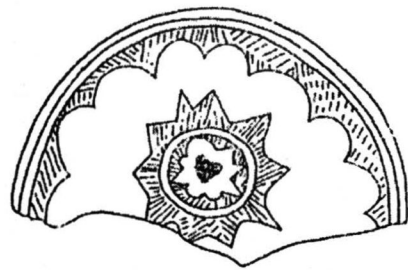
VIII. Pir, cultura Otomani: 1-3. Vase.



1

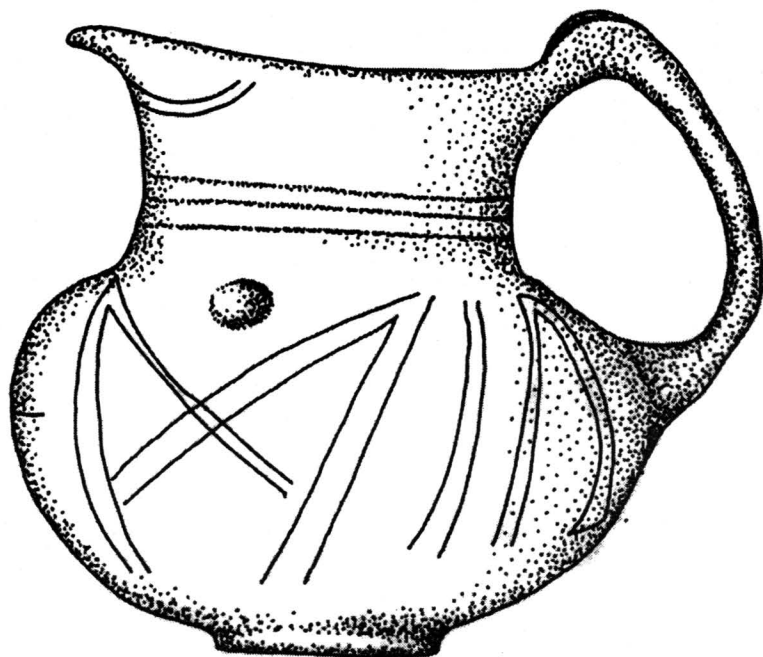


2

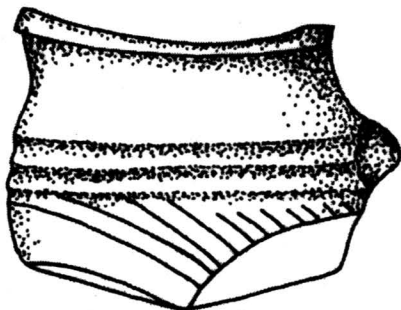


3

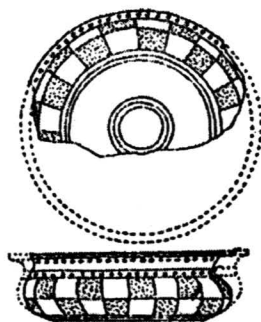
IX. Pir, cultura Otomani: 1. Vas din mormântul nr. 10; 2, 3. Fragmente de vase.



1



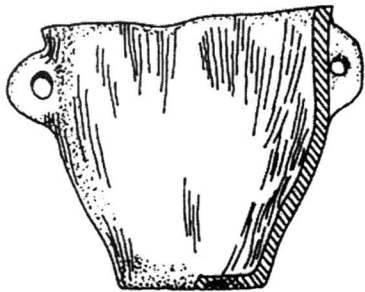
2



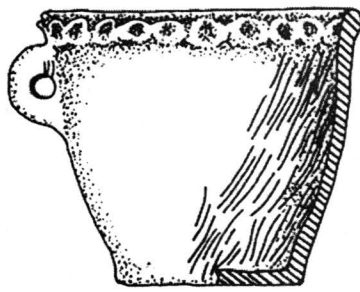
3



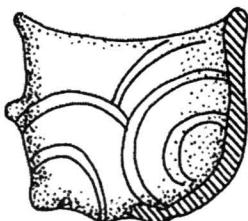
2a



1



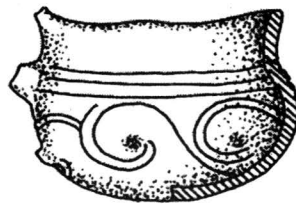
2



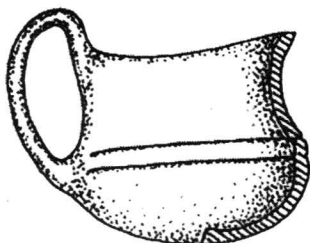
3



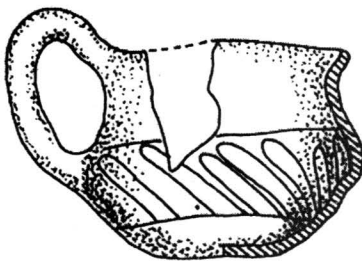
4



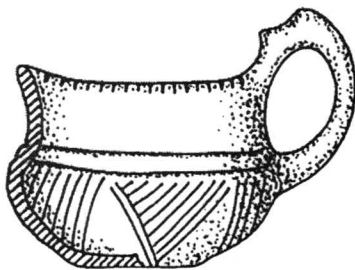
5



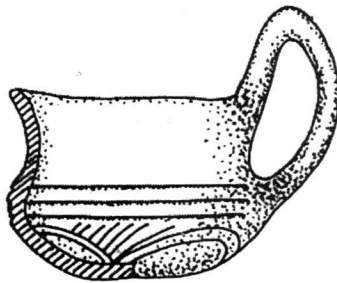
6



7



8

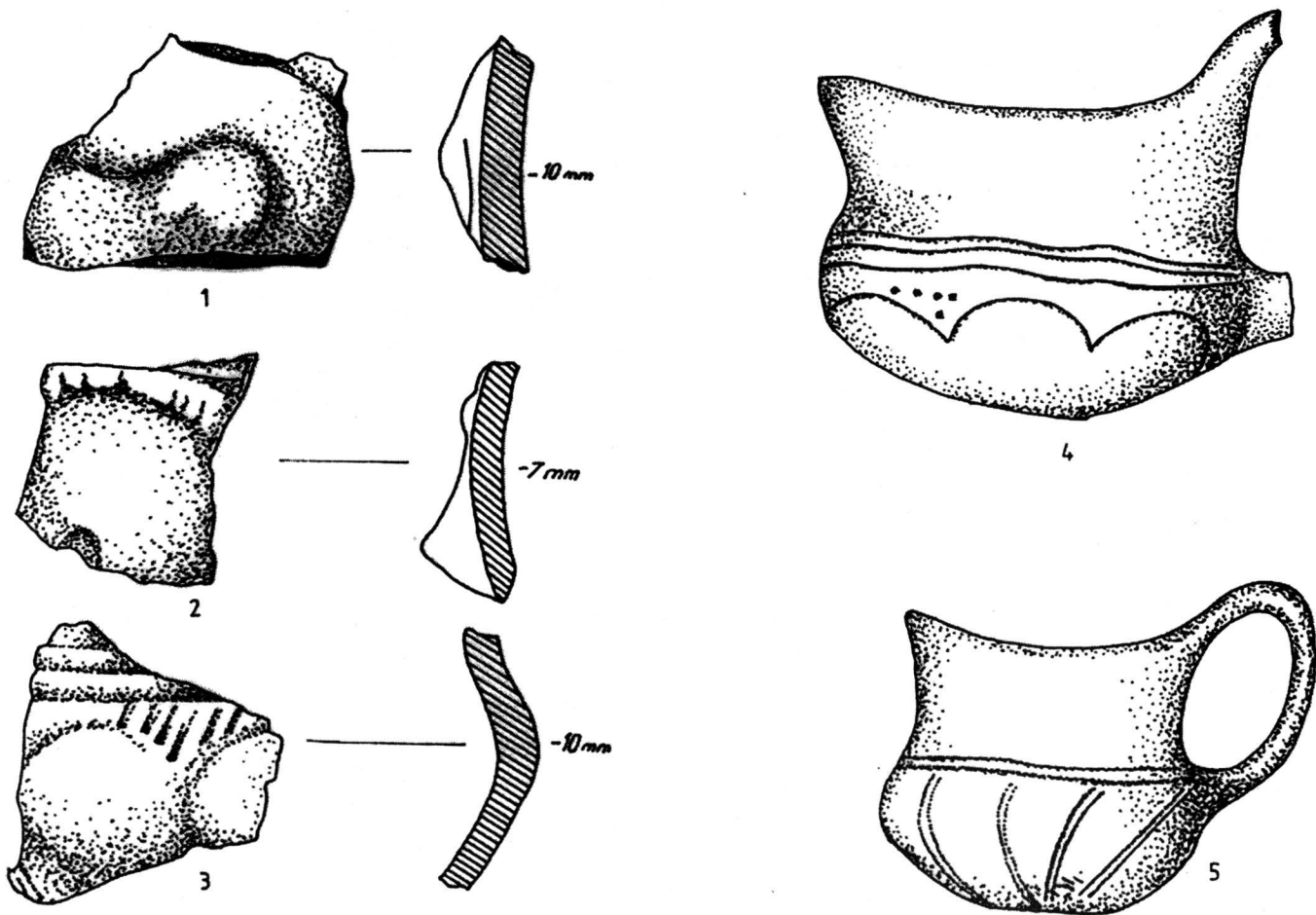


9

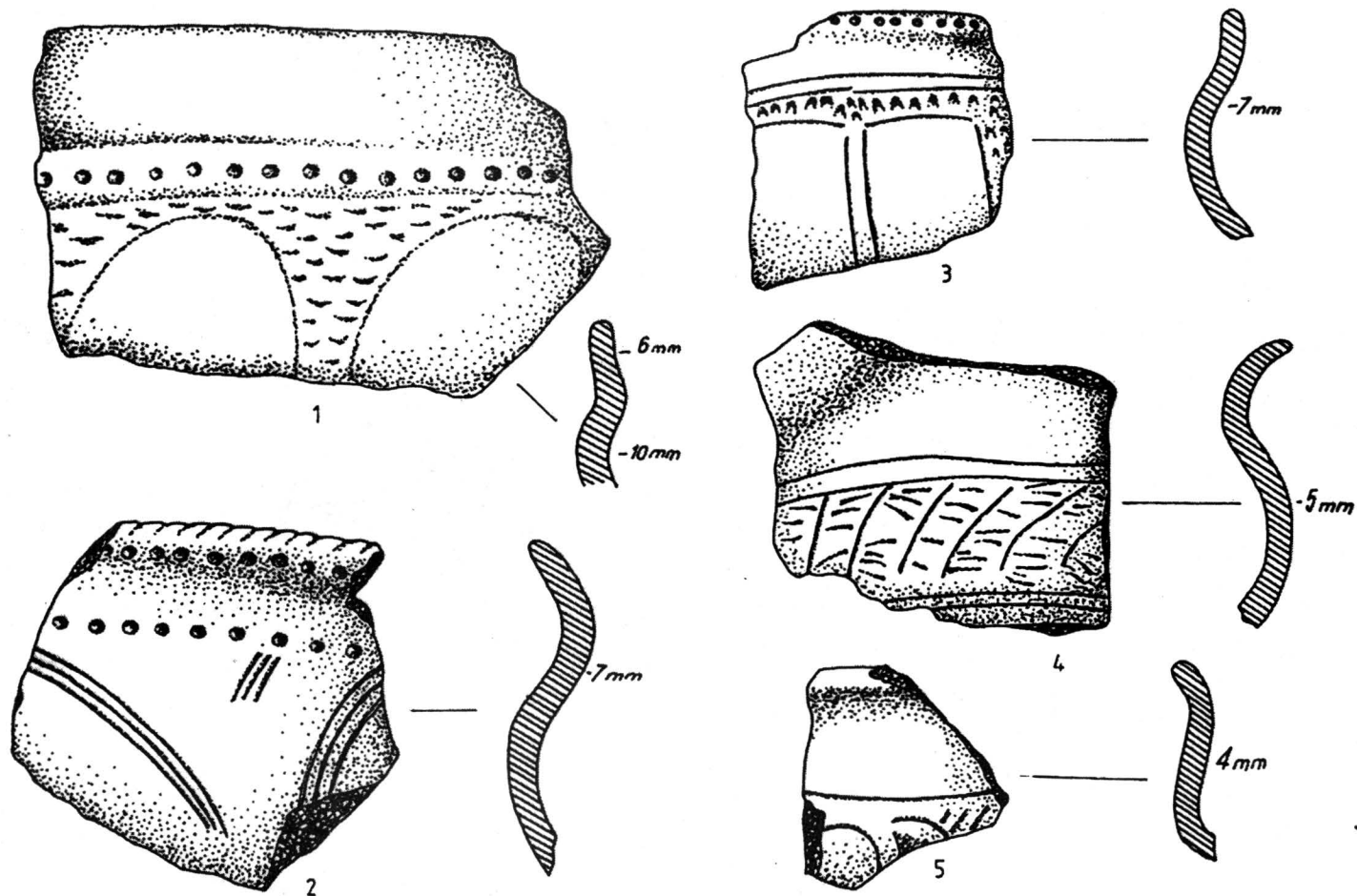


10

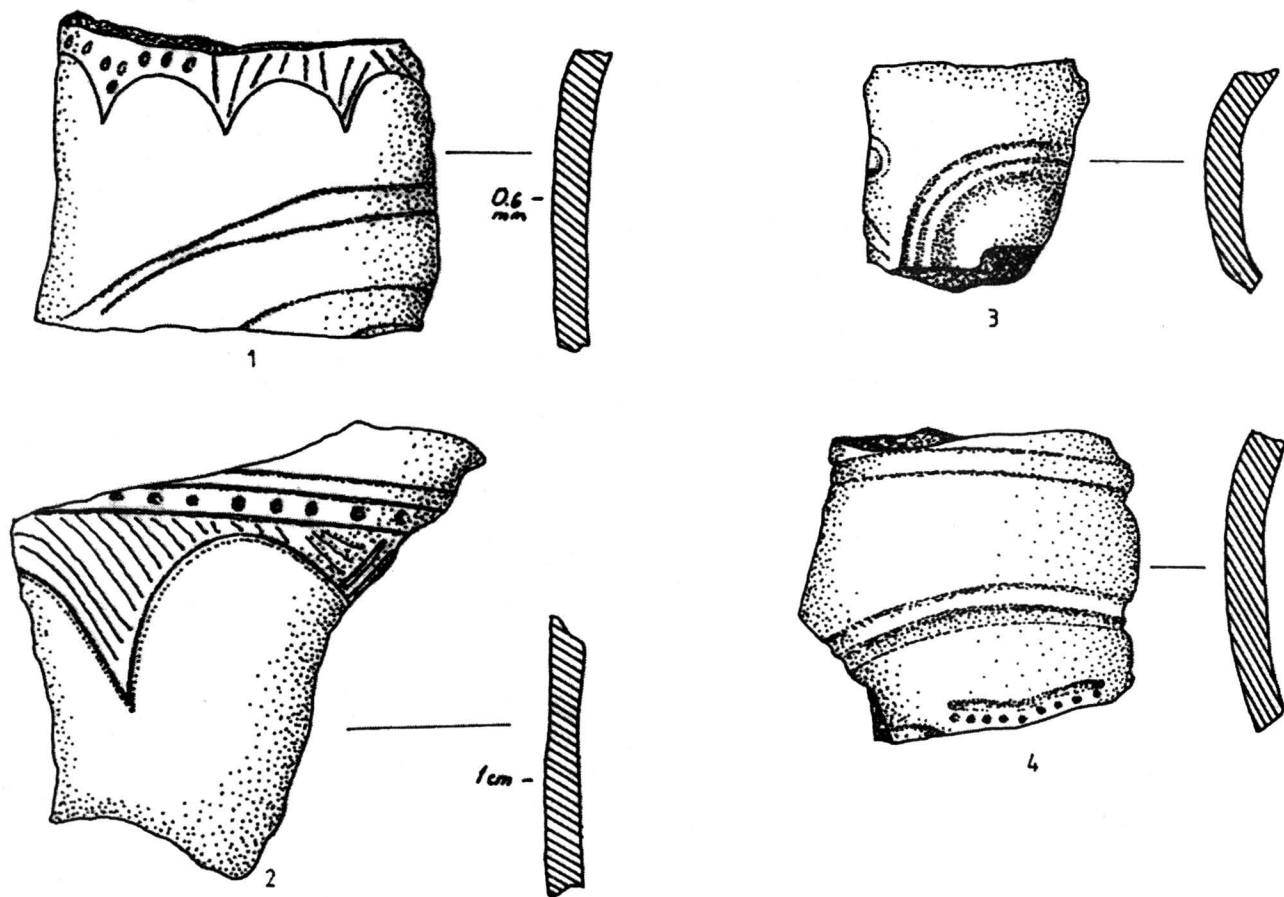
XI. Pir, cultura Otomani: 1-10. Vase din morminte.



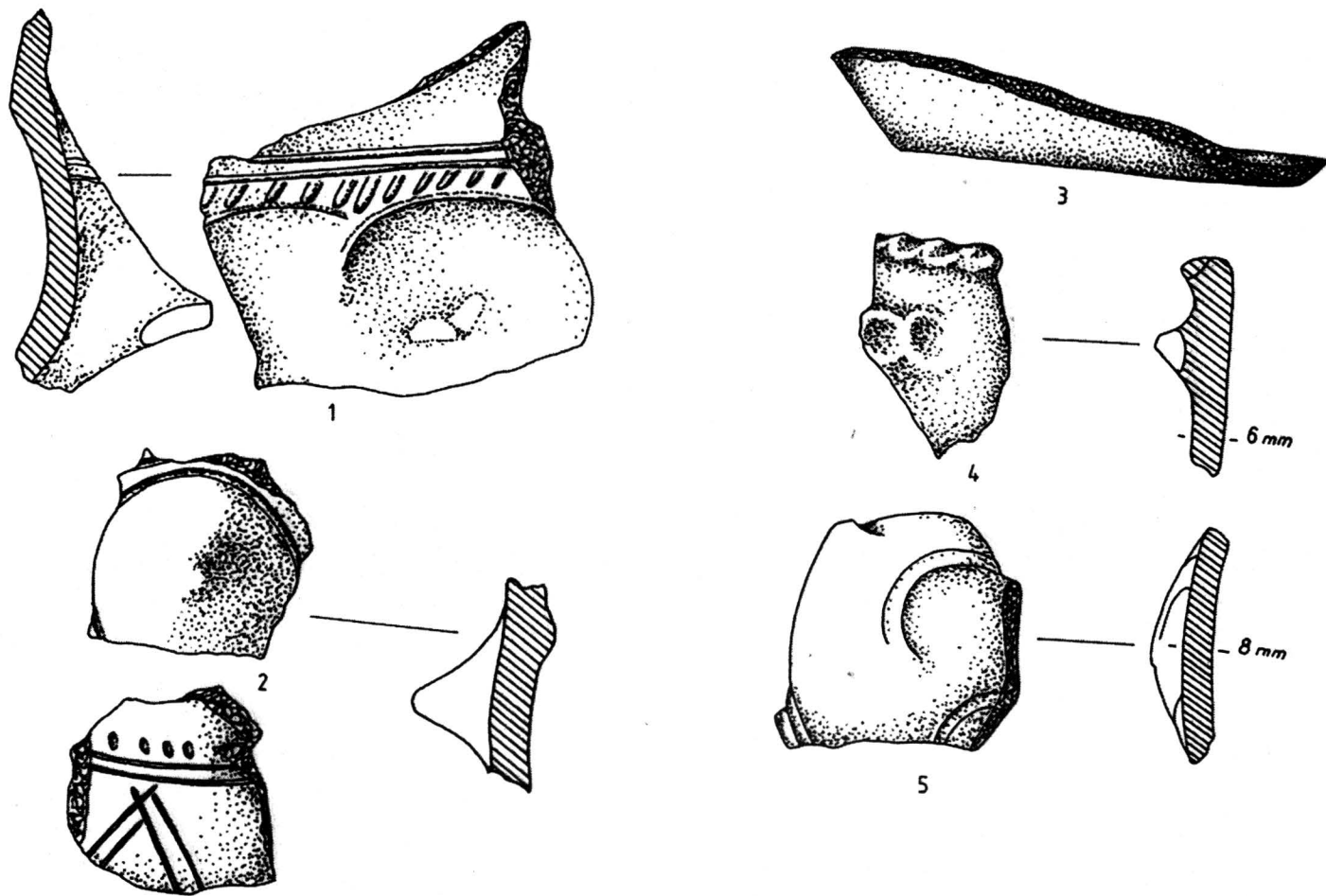
XII. Pir, cultura Otomani: 1-3. Fragmente de vase; 4. Vas din mormântul nr. 21; 5. Vas din mormântul nr. 27.



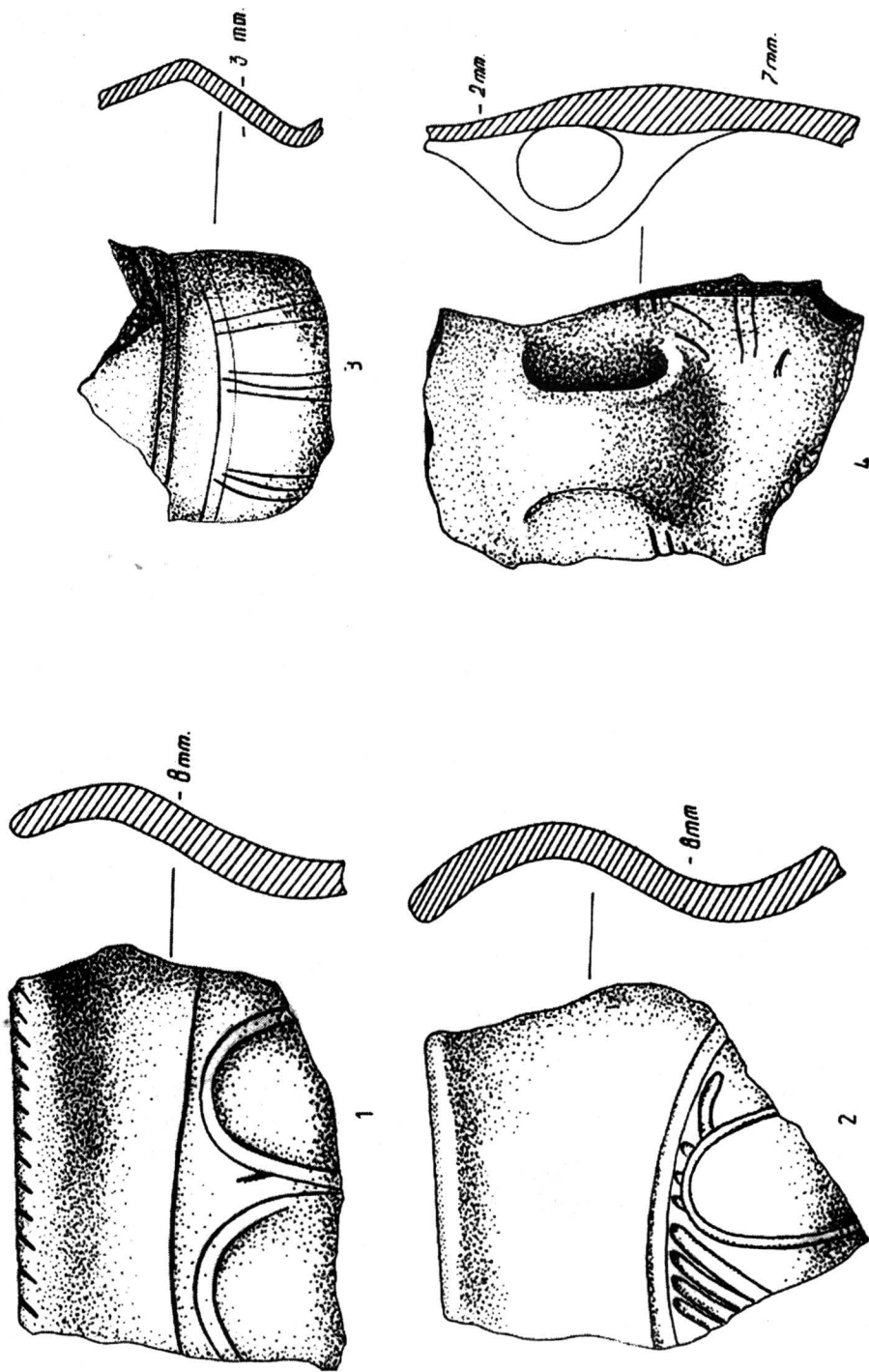
XIII. Pir, cultura Otomani: 1-5. Fragmente de vase.



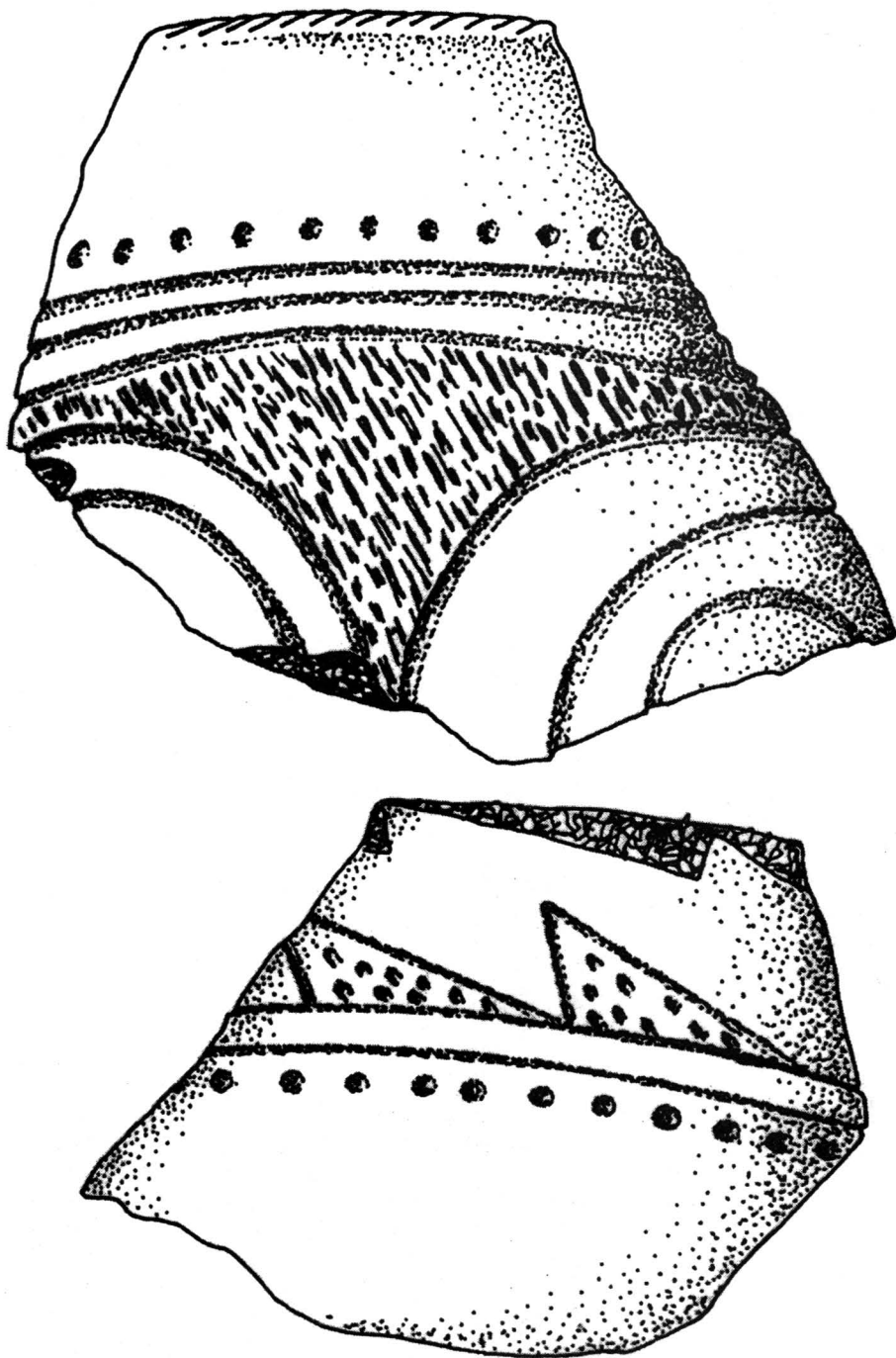
XIV. Pir, cultura Otomani: 1-4. Fragmente de vase.



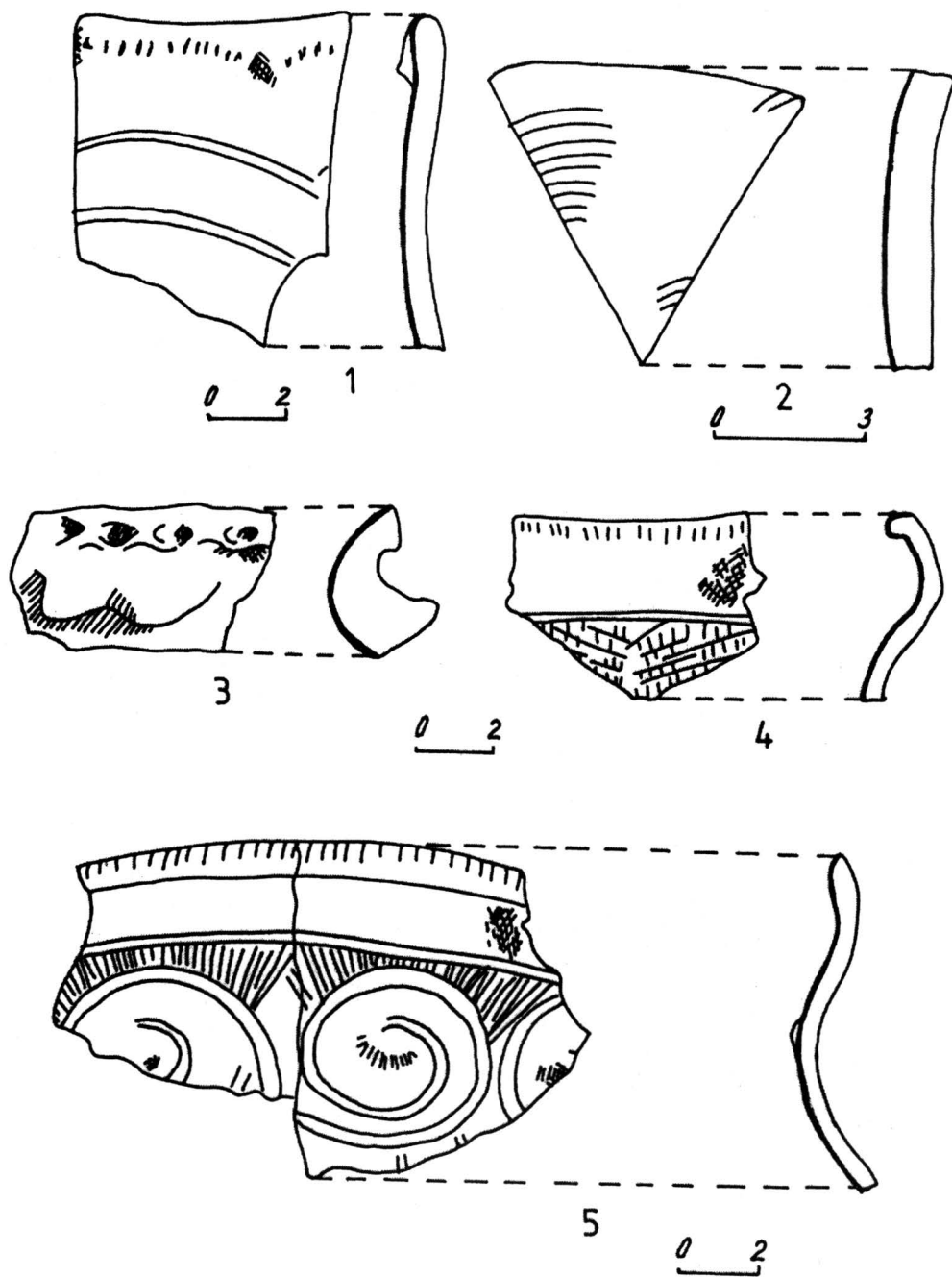
XV. Pir, cultura Otomani: 1-5. Fragmente de vase.



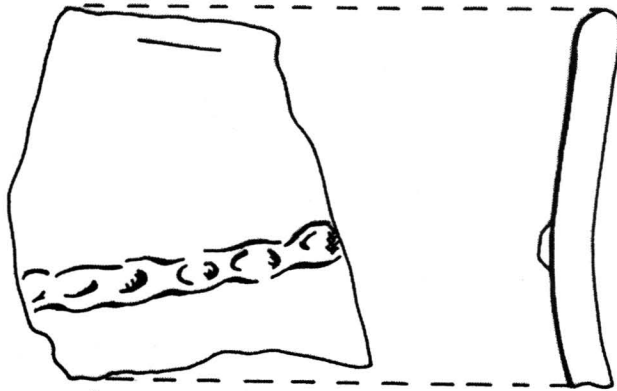
XVI. Pir, cultura Otomani: 1-4. Fragmente de vase.



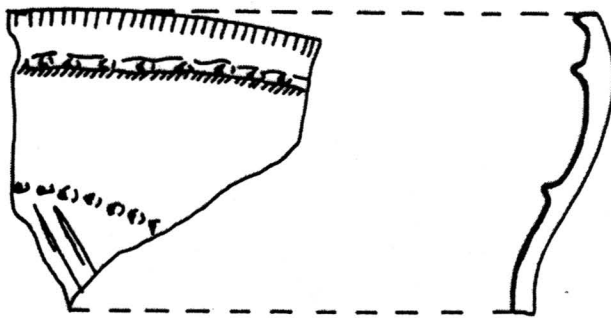
XVII. Pir, cultura Otomani: Fragmente de vase.



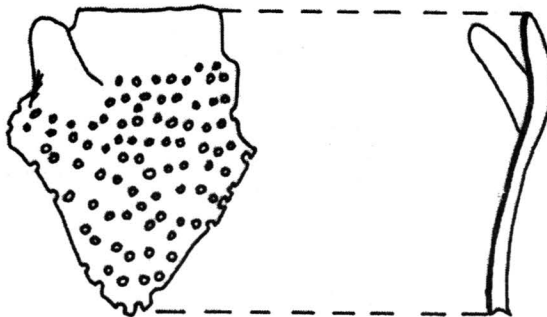
XVIII. Pir, cultura Otomani: 1-5. Fragmente de vase.



1



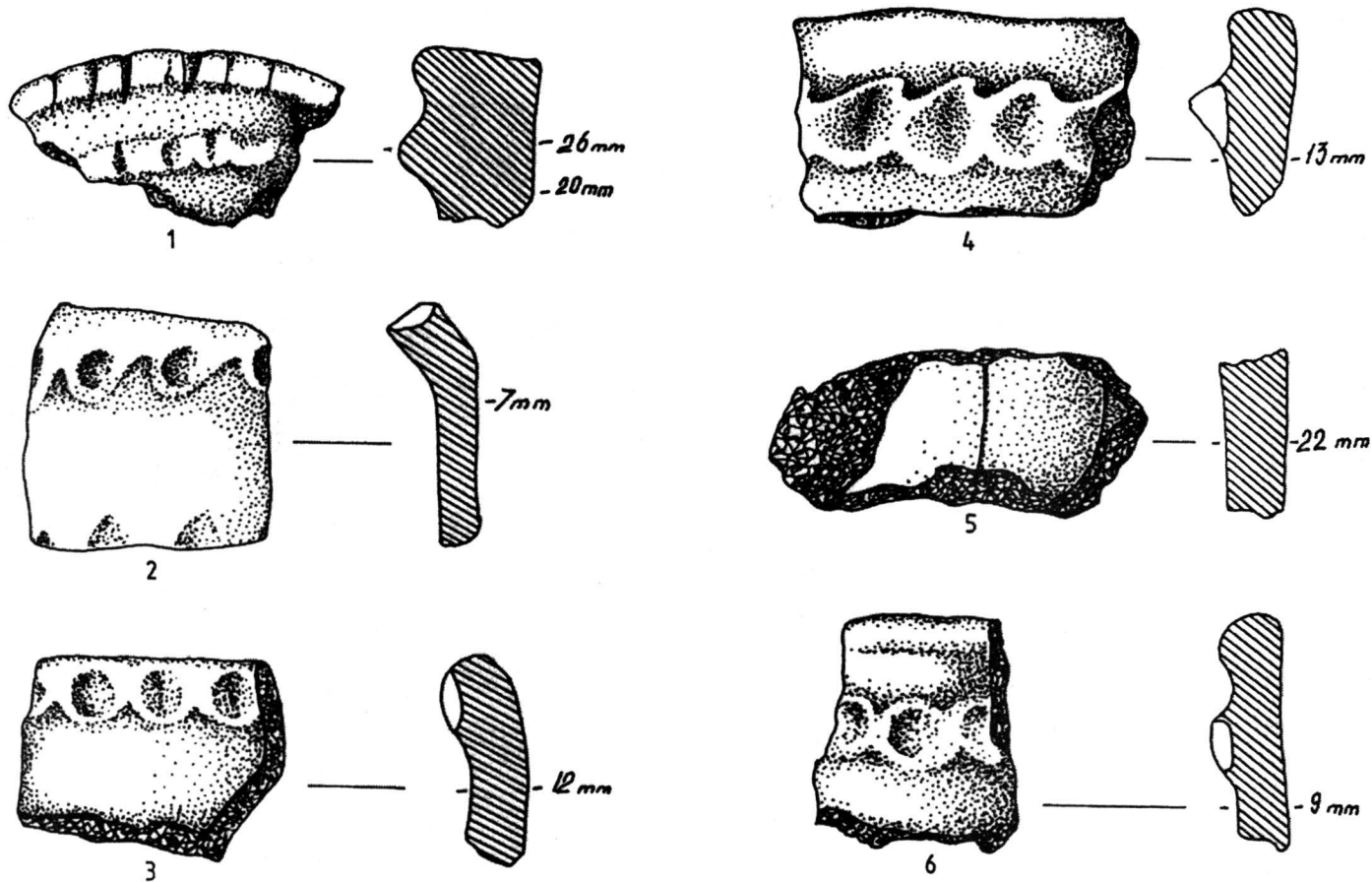
2



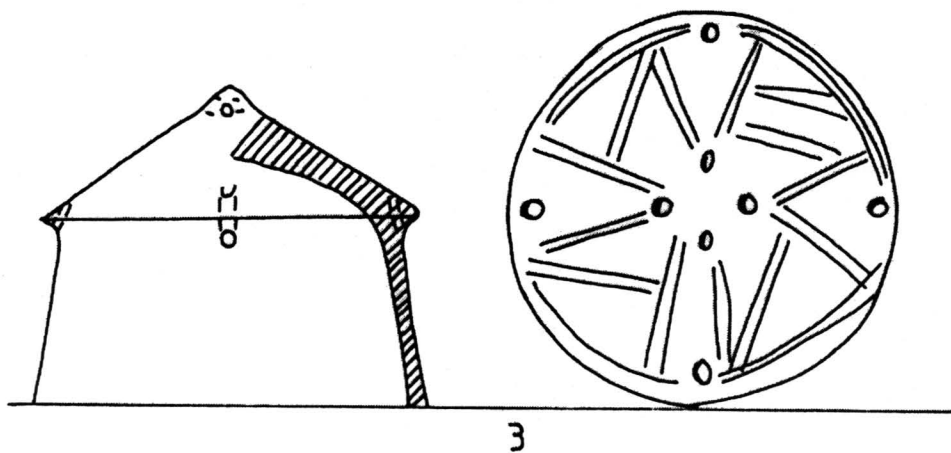
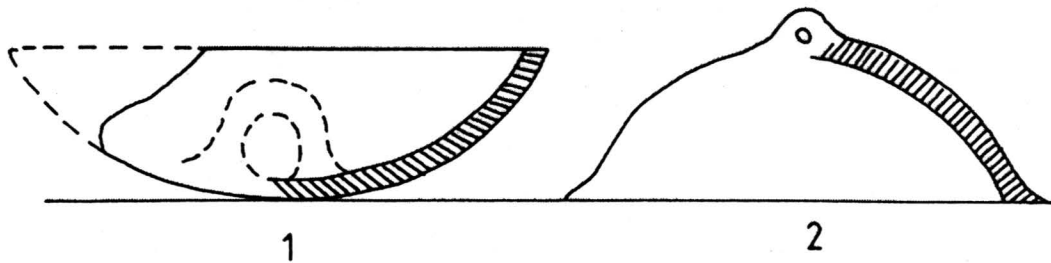
3



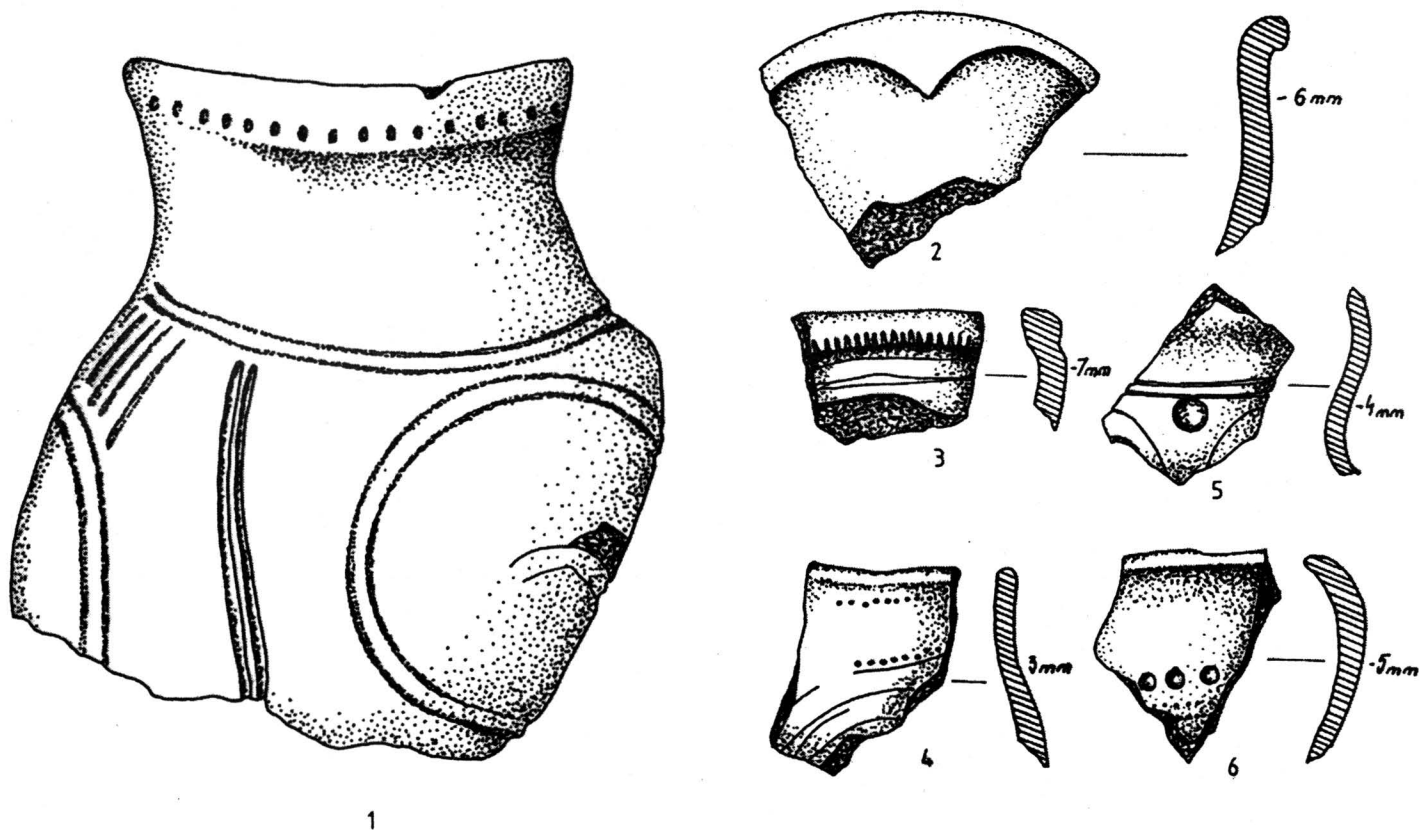
XIX. Pir, cultura Otomani: 1-2. Fragmente de vase; 3. Fragment de strecurătoare.



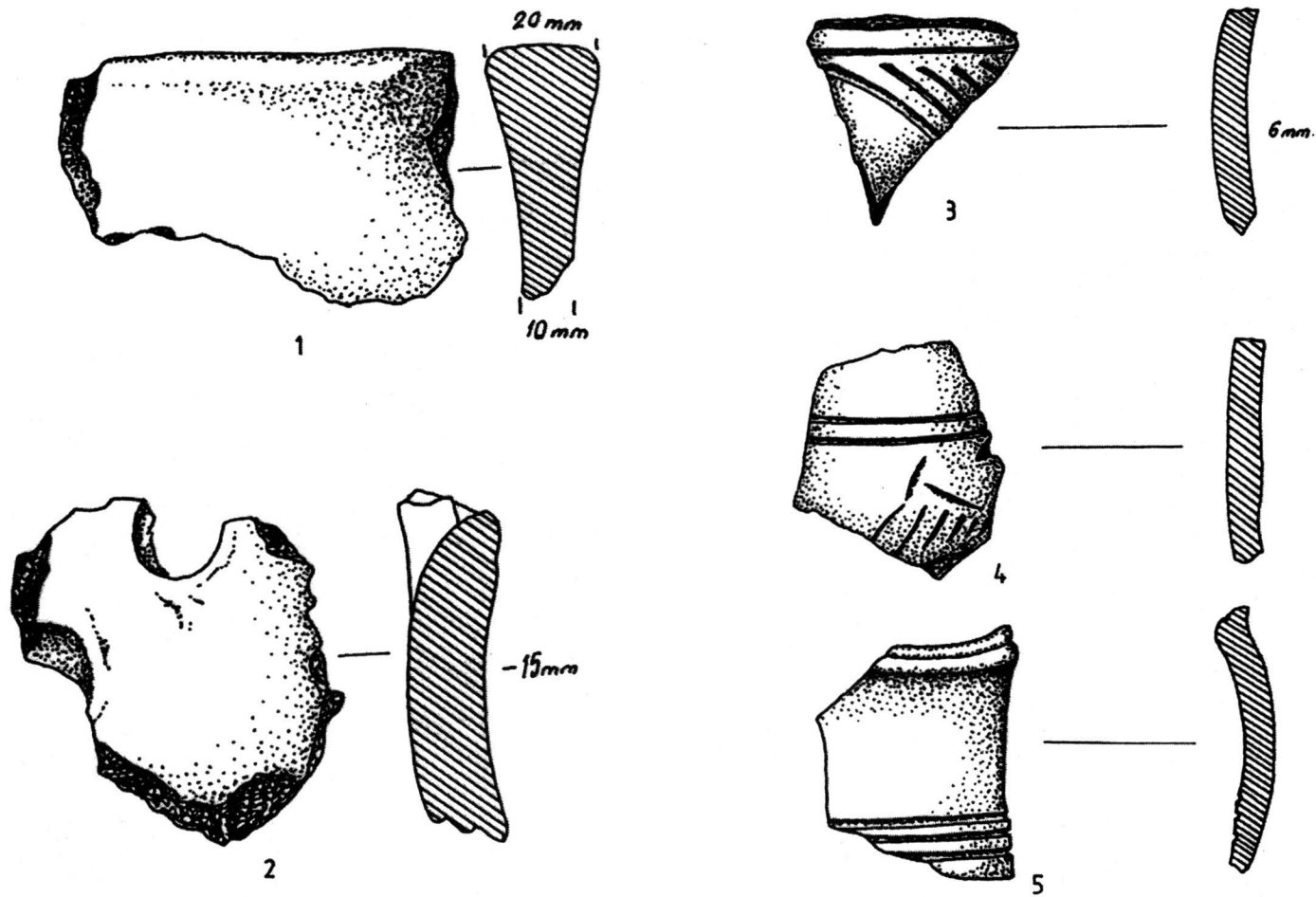
XX. Pir, cultura Otomani: 1-6. Fragmente de vase.



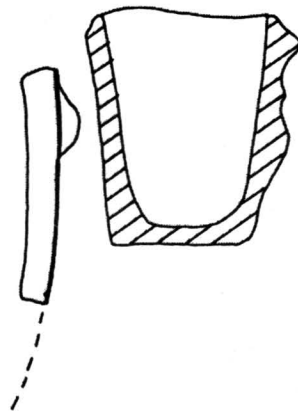
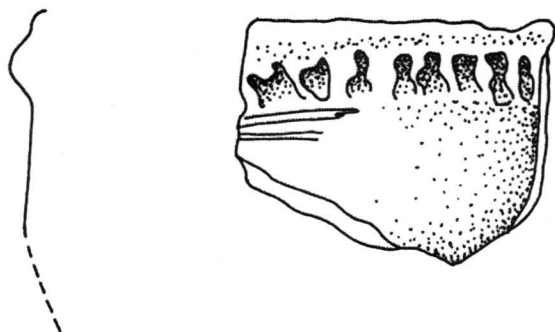
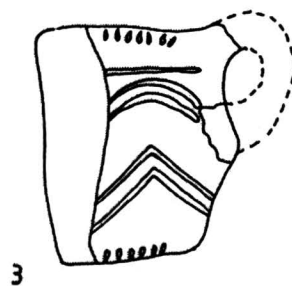
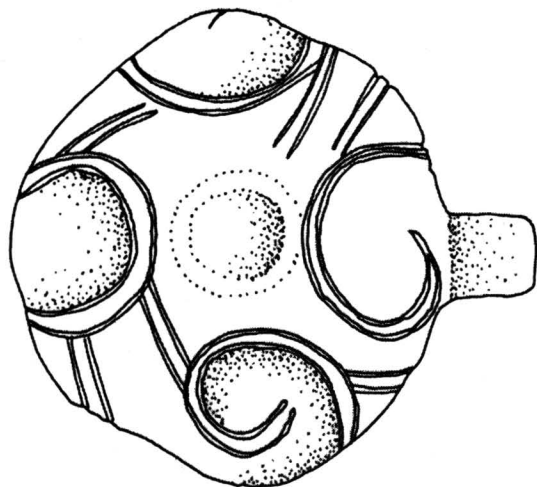
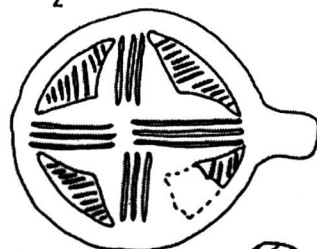
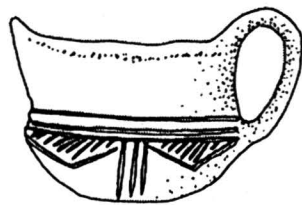
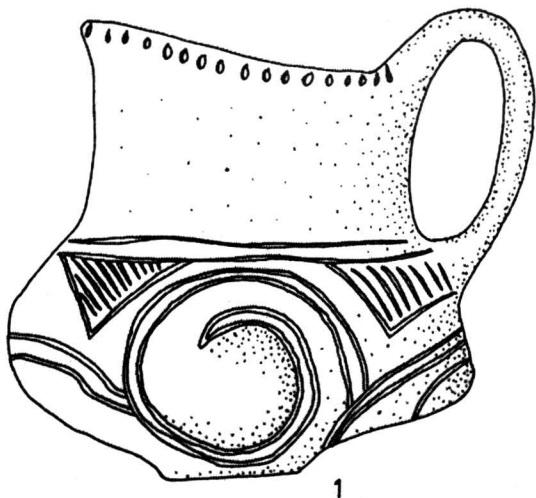
XXI. Pir, cultura Otomani:1-3. Vase capac.

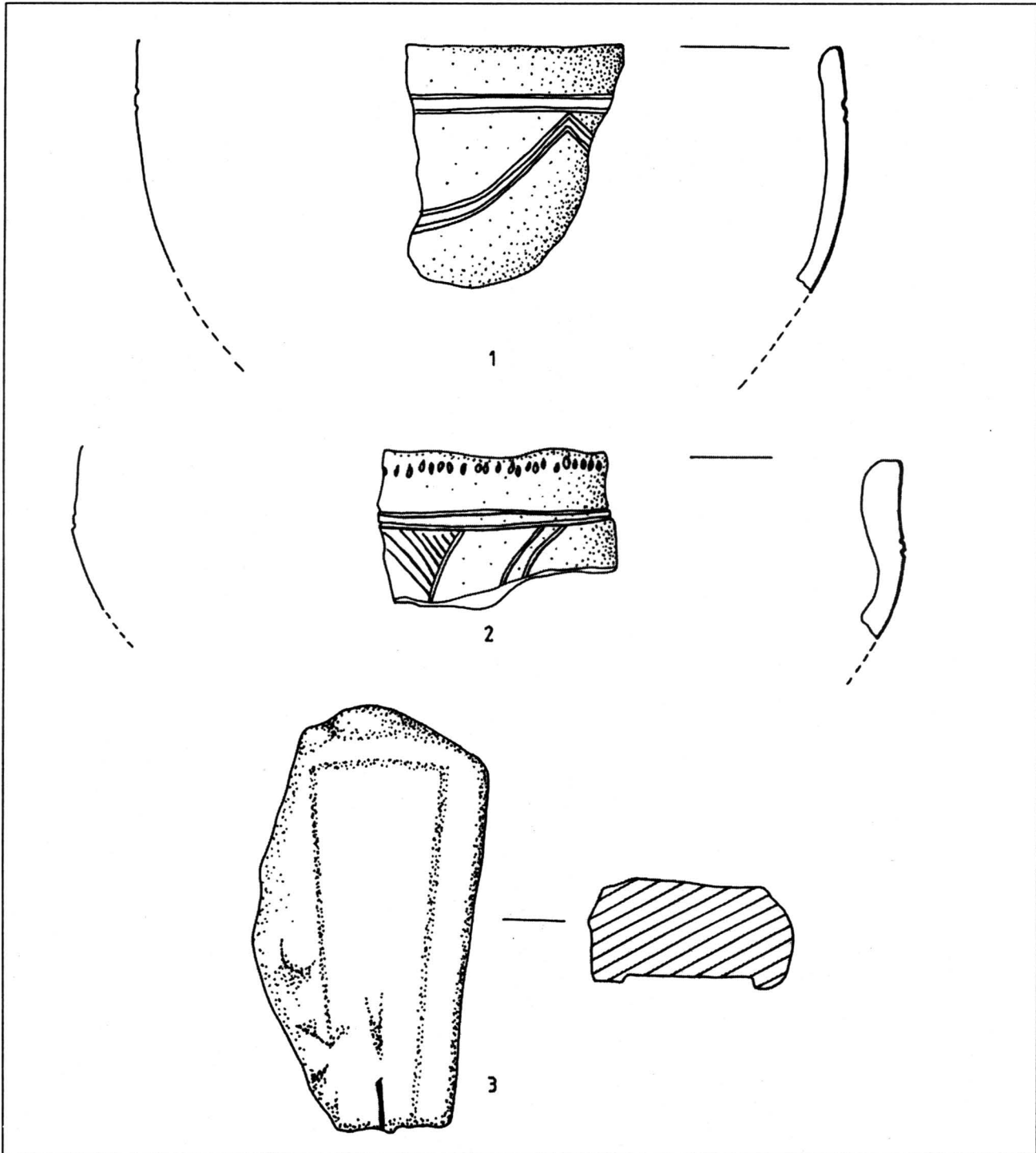


XXII. Pir, cultura Otomani: 1-6. Fragmente de vase.

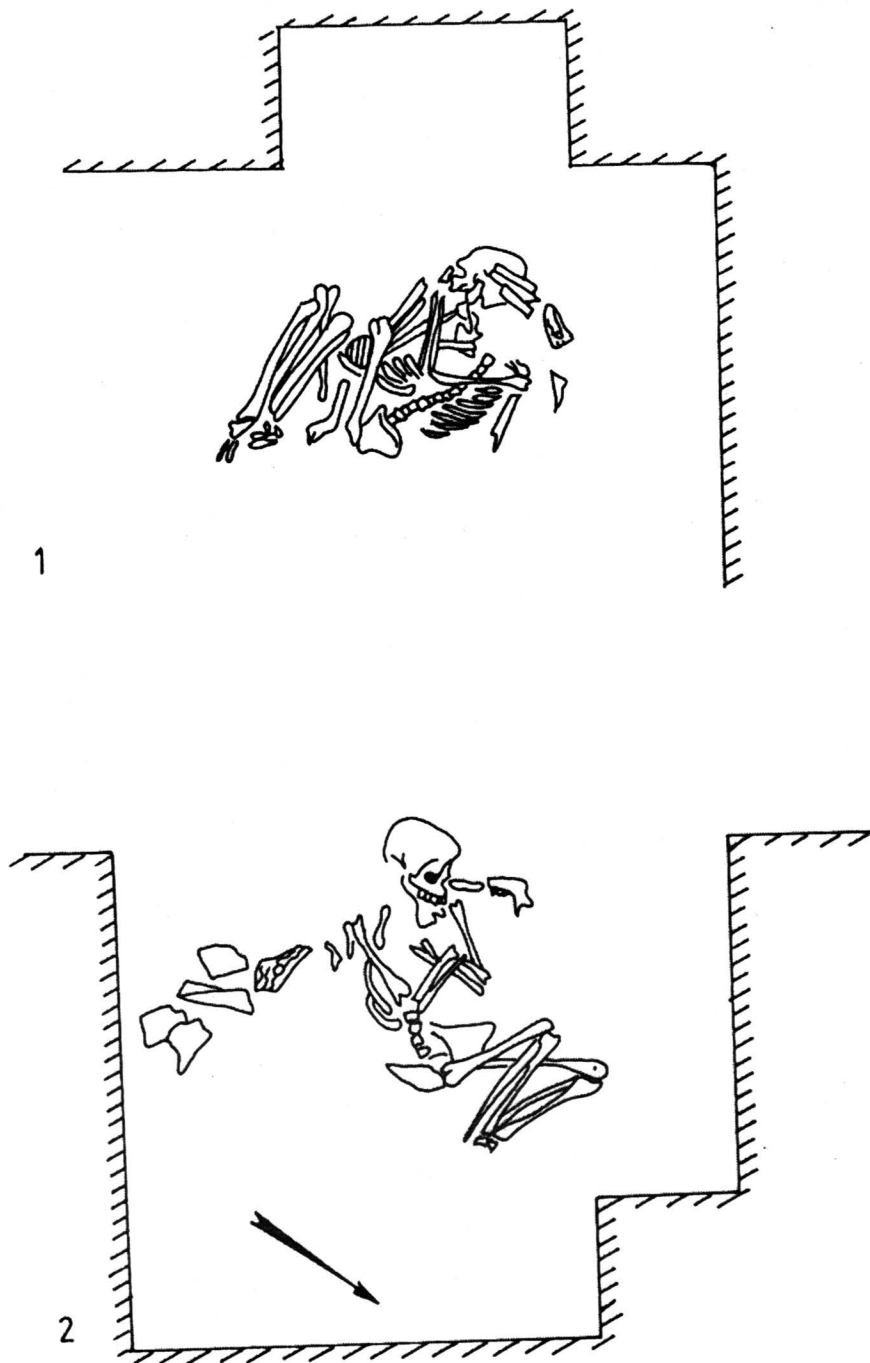


XXIII. Pir, cultura Otomani: 1-5. Fragmente de vase.





XXV. Pir, cultura Otomani: 1-2. Fragmente de vase; 3. Tipar de turnat topoare de bronz, din colecția Muzeului Național Secuiesc din Sf. Gheorghe.



XXVI. 1. Planul mormântului nr. 25; 2. Planul mormântului nr. 26.



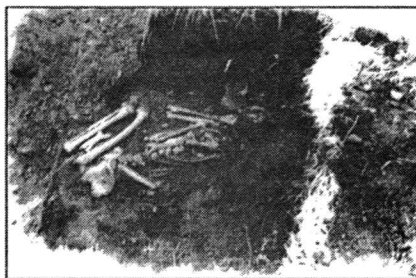
1



2



3



4



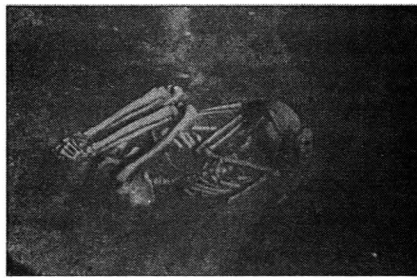
5



6

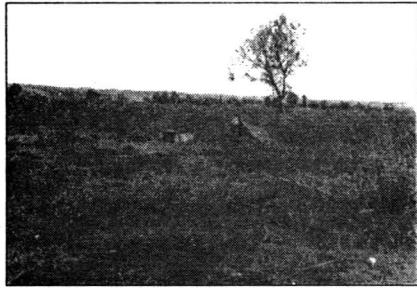


7



8

XXVII. Pir, cultura Otomani, necropolă: 1. Mormântul nr.1; 2. Mormintele nr.2 și 3; 3. Mormintele nr.19 și 20; 4. Mormântul nr. 10; 5. Mormântul nr.26; 6. Mormânt cu număr neidentificabil; 7. Mormântul nr. 7; 8. Mormântul nr. 25.



1



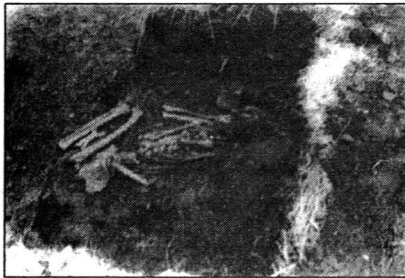
2



3



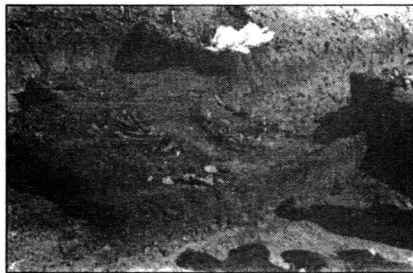
4



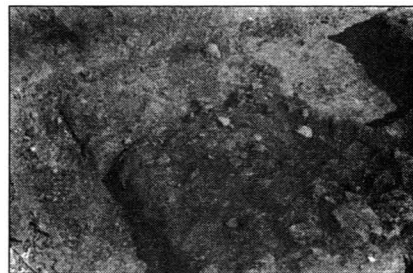
5



6



7



8

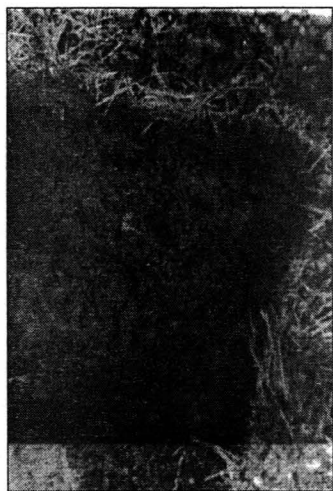
XXVIII. Pir, 1. Dealul Cetății; 2. Profil de șanț; 3-8. Aspecte de săpătură din 1954.



1



2



3



4



5



6



7

XXIX. Pir, Dealul Cetății: 1-7. Aspecte de săpătură din 1954.



1



2



3



4

XXX. Pir, Dealul Cetății: 1-4. Aspecte de săpătură din 1954.