

Cîteva precizări asupra unor tipuri de coifuri de la sfîrșitul primei epoci a fierului și începutul celei de a doua descoperite în sud-vestul României

Profesorului meu, D. Berciu, un modest omagiu

MARIAN GUMĂ

Integrîndu-se unei serii, deja inițiată, de discuții mai ample referitoare la poziția cronologică și culturală a mai multor descoperiri datînd din prima și cea de-a doua epocă a fierului, efectuate mai demult sau mai recent în sud-vestul României *, această lucrare este dedicată atît precizării unor detalii de ordin tehnic, cît și reanalizării cîtorva aspecte de natură cronologică și general istorică în legătură cu o categorie aparte de obiecte din metal, componente marcante ale echipamentului militar de epocă, pornind de la două coifuri de bronz aflate în colecțiile Muzeului de istorie al județului Caraș-Severin din Reșița, piese ce aparțin unor tipuri generice de mai largă circulație la sfîrșitul primei și începutul celei de-a doua epoci a fierului în întreaga zonă sud-est europeană.



Primul dintre acestea, mai demult cunoscut și adesea menționat în literatura de specialitate, este coiful de tip greco-illir descoperit la Jidovin (sau Jidovina), actualmente comuna Berzovia, județul Caraș-Severin (fig. 1—3) ¹.

Prezentat succesiv — cu o descriere mai mult decît sumară — încă de la sfîrșitul secolului trecut de G. Téglaș ² și B. Milleker ³, el a fost mai apoi reluat de către D. Berciu, într-o discuție amplă referitoare la prezența coifurilor de acest tip pe teritoriul României, o dată cu publicarea exemplarului similar de la Gostavăț ⁴.

Considerat pierdut la vremea respectivă, coiful de la Jidovin a fost depistat ulterior într-o colecție particulară din Caransebeș, aflîndu-se actualmente la Muzeul de istorie al județului Caraș-Severin din Reșița ⁵.

Întrucît, la încadrarea sa tipologică și cronologică, D. Berciu s-a bazat doar pe desenele (spate și profil) executate după fotografiile publicate de către B. Milleker, precum și pe descrierea sumară a acestuia făcută de autorul menționat, consider necesar a preciza aici cîteva dintre detaliile sale esențiale, în măsură să permită o cît mai fină delimitare tipologică și cronologică a acestei piese.

* Prima parte a acestor discuții, în care am încercat să abordez o serie de implicații de ordin cronologic și cultural ale unei recente descoperiri datînd de la începutul Hallstattului mijlociu, efectuată la Iaz — „Dîmb” (com. Obreja, jud. Caraș-Severin), a apărut în *Banatica*, 10, Reșița, 1990, p. 95—102.

¹ *Jidovin* (i) este fostul nume al localității Berzovia, derivînd etimologic de la *jidovină* = „cetate a uriașilor” (cf. V. Frățilă, V. Goicu, R. Suflețel, *Dicționarul toponimic al Banatului*, vol. V, Timișoara, 1987, p. 84). Toponimul este destul de frecvent întîlnit în zonă, desemnînd vestigiile unor așezări sau fortificații mai vechi, în acest caz fiind vorba — mai mult decît probabil — de vestigiile castrului roman aflat sub vatra actuală a localității.

² G. Téglaș, *ArchÉrt*, 17, 1897, p. 28—31 și fig. de la p. 30.

³ B. Milleker, *Délm.*, 2, Timișoara, 1899, p. 92 și fig. de la p. 90—91.

⁴ D. Berciu, *Dacia*, N. S., 2, 1958, p. 437—450, în special p. 441—442.

⁵ *Ibidem*. Prin grija lui A. Bistrieanu (cărula țîn să-l mulțumesc călduros și pe această cale), coiful a fost regăsit în anul 1976 în colecția particulară a d-nei Clonca [Elena (fostă Budințeanu) din Caransebeș. Aceasta moștenise respectiva colecție de la tatăl său, dr. I. Budințeanu. Prseluat în custodie, el a fost achiziționat ulterior (în anul 1977) de muzeul reșițean, unde se află și în prezent, fiind înregistrat sub nr. Inv. S₁A₂/H.87.

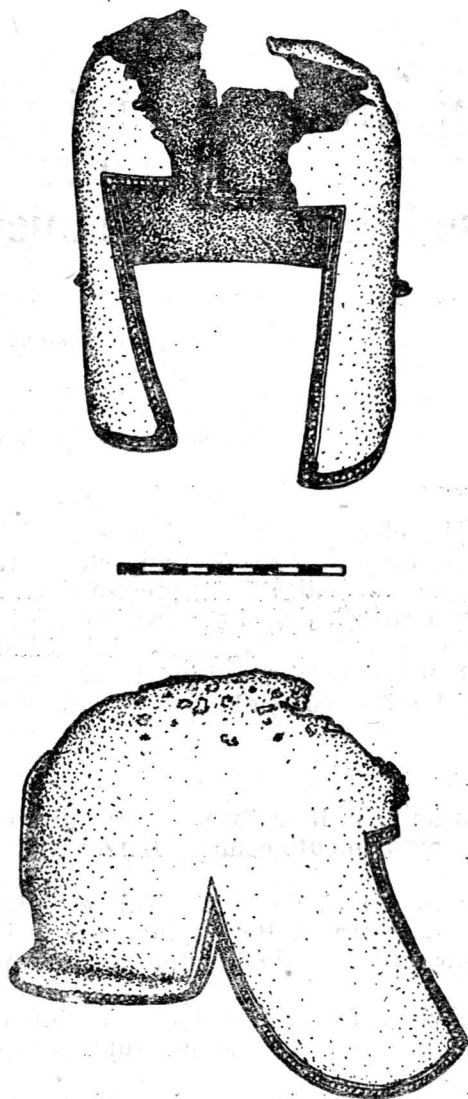


Fig. 1 Coiful greco-illir de la Jidovin — Berzovia.

Demn de menționat este și faptul că piesa nu prezintă urme de reparații sau modificări funcțional-tipologice ulterioare executării sale (cu excepția spărturii menționate) și, de asemenea, nici urme cit de cit evidente de trecere prin foc.

Greutatea sa, în starea actuală, este de 931 grame.

Inclus inițial în categoria coifurilor corintice⁶ și cunoscut ulterior în literatura de specialitate — în primul rând pe baza răspîndirii preponderente a diverselor variante ale tipului său mai evoluat în zona vest și nord-vest balcanică (în special Iugoslavia și Albania) — sub denumirile succesive de

Coiful, cu o deschidere de formă trapezoidală în față, a fost confecționat — prin ciocănire la cald — dintr-o singură foaie de bronz, avînd o grosime ce variază între 0,001 și 0,003 m. (grosimea maximă fiind la contactul dintre obrăzare și zona frontală).

Dimensiunile sale sînt următoarele: înălțime — 0,250 m; lățime — 0,190 m. Înălțimea deschiderii trapezoidale din față este de 0,120 m.

Pe interior sînt vizibile urme de ciocănire, în timp ce suprafața exterioară a coifului este netedă, în cea mai mare parte chiar lustruită. Obrăzarele sînt ușor curbate în față, avînd o lățime de 0,095 m, și prezintă cite o perforație rotundă în colțul de jos. Acestea erau destinate, probabil, fixării sale pe bărbie.

Pe latura stîngă se pot observa mai multe zgrieturi de formă neregulată, în timp ce muchia obrăzarului prezintă citeva urme de pilitură, executate mai degrabă ulterior momentului descoperirii.

Aproximativ în dreptul urechii, între obraz și apărătoarea de ceafă, coiful prezintă o tăietură relativ înaltă, în unghi ascuțit. Începînd de aici, zona inferioară a părții din spate a calotei este îndoită în unghi aproape drept, constituind apărătoarea de ceafă a coifului, ce are o lățime de 0,020 m.

În partea din spate a calotei, la 0,030 m. de curbura apărătoarii de ceafă, începe o creastă — suport (destinată atît fixării talpei panașului, cit și consolidării rezistenței zonei mediane a calotei). Aceasta se mai păstrează doar pe o lungime de 0,070 m., în rest fiind distrusă de o spărtură masivă existentă atît în zona frontală cit și în cea superioară a coifului. Avînd o lățime maximă de 0,075 m., acest suport este bine reliefat, fiind realizat prin baterea foii de bronz pe o ștanță, și prezintă două creste paralele, late de 0,015 m. fiecare, aflate la o distanță de 0,057—0,060 m. una de cealaltă. De menționat că, între aceste creste paralele, nu se pot observa inciziile longitudinale existente la alte exemplare de acest tip⁶.

Pe bordura apărătoarii de ceafă, a obrăzarelui, a frontalului, ca și în zona tăieturii ascuțite din dreptul urechii, coiful prezintă un șirag de cerulețe (cu diametrul de 0,002 m) imprimat printr-o ștanțare destul de neglijentă, care — excepție făcînd apărătoarea de ceafă — sînt încadrate prin două linii incizate, dublate de o a treia incizie dispusă la 0,002 m. mai spre interior.

Din cauza spărturii frontale, nu se poate ști dacă exemplarul de față a fost prevăzut inițial în această zonă cu un Țuici de fixare a panașului de cresta calotei, așa cum este cazul multor piese similare⁷. Ținînd cont însă de faptul că nici în partea din spate a coifului, păstrată integral, nu se poate observa vreun indiciu de fixare de acest gen, este mai probabil că nici în zona frontală acesta să nu fi existat, exemplarul nostru fiind utilizat mai degrabă fără panaș.

Ținînd cont de toate aceste precizări, este evident că piesa aici prezentată nu a suferit deteriorări ulterioare momentului primei sale publicări. Avînd în vedere și aspectul său (cu marginile îndoite spre exterior), consider mai puțin probabil că spărtura masivă din zona frontală și a calotei să dateze din vechime, ea fiind realizată mai curînd în momentul descoperirii sau imediat după acesta.

⁶ A se vedea, de exemplu, chiar cazul coifului de același gen descoperit la Ocna Mureșului (cf., cel mai recent, D. Berzoiu, *loc. cit.*, p. 442, fig. 4).

⁷ Celelalte două exemplare de același tip descoperite pe teritoriul României, la Gostavăț, și Ocna Mureșului, prezintă

— în mod evident — aceste accesorii de fixare a panașului *ibidem*, p. 438—439, 441 respectiv fig. 1—3).

⁸ Fr. Fiala, în DA, A. 2, 1896, p. 1443—1444; *idem*, în WMBH, 6, 1899, p. 153.

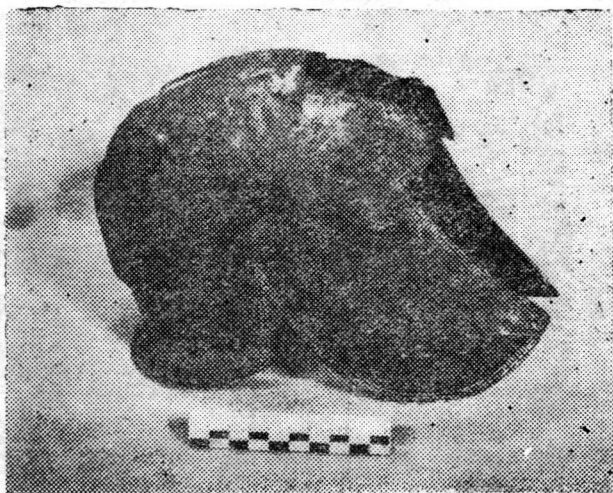
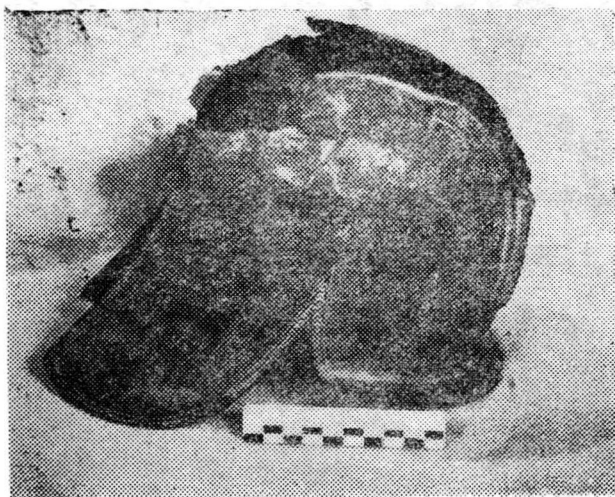
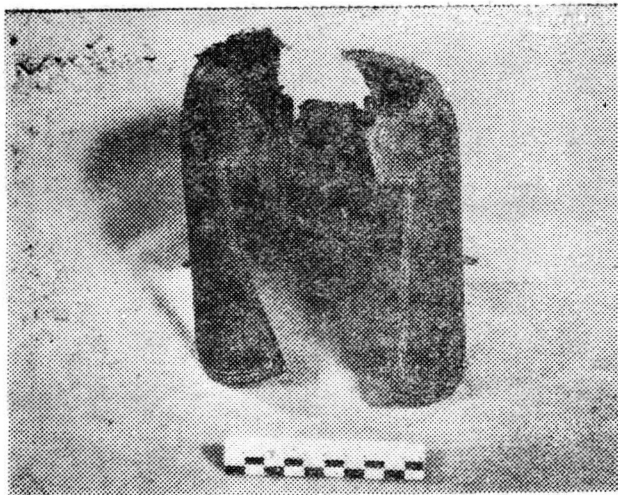


Fig. 2a Coiful greco-illir de la Jidovin—Berzovia.

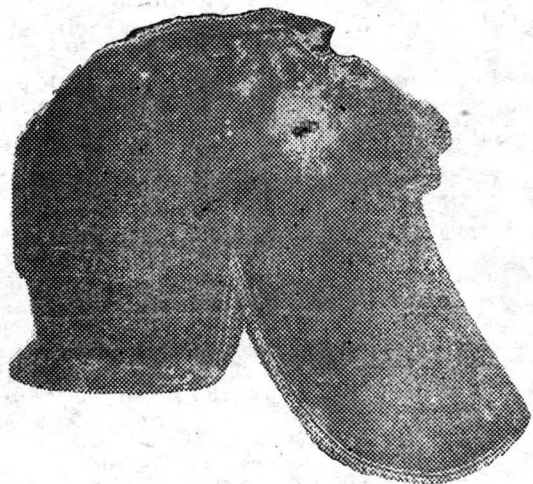


Fig. 2b Coiful greco-illir de la Jidovin — Berzovia.

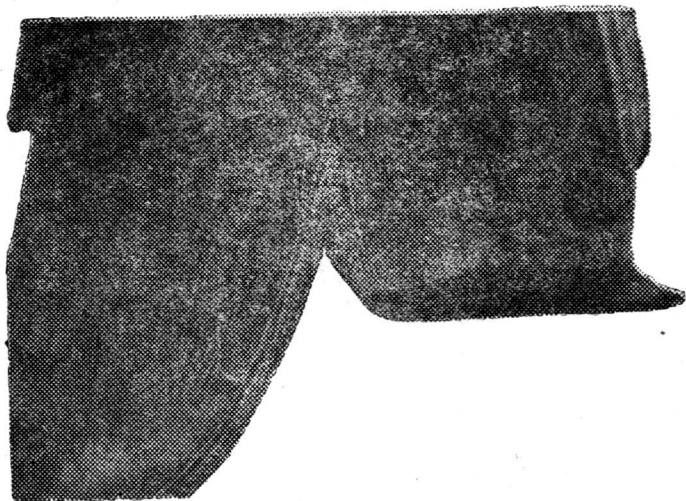
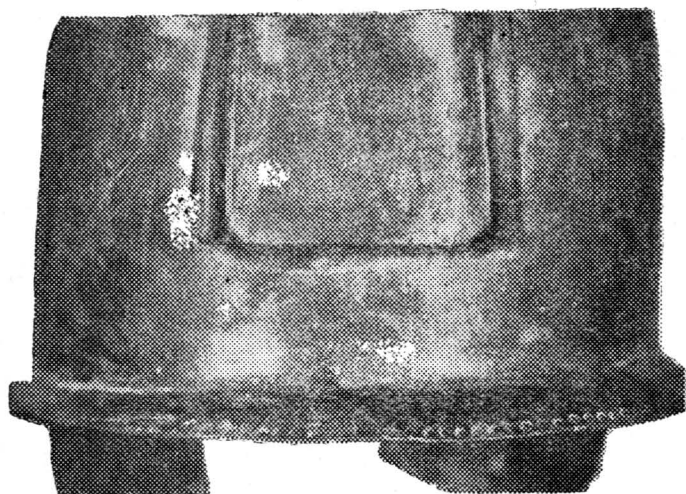


Fig. 3 Detalii ale coifului greco-illir de la Jidovin — Berzovia.



coif „tracic”⁹, insular — illir¹⁰, illir¹¹, illiro-grecesc¹² sau greco-illir¹³, tipulaici discutat se circumscrie, alături de coiful corintic, uneia dintre categoriile de obiecte de acest gen cele mai bine cercetate pînă în prezent.

Grație studiilor fundamentale ce i-au fost dedicate de către E. Kukahn¹⁴ și Em. Kunze¹⁵, completate masiv îndeosebi prin contribuțiile cercetătorilor iugoslavi¹⁶ și români¹⁷, la care se adaugă recente abordări sintetice datorate lui K. Kilian¹⁸ și mai ales, H. Pflug¹⁹, originea, răspîn-

⁹ B. Schröder, *Jdi*, 27, 1912, p. 333 și urm.

¹⁰ E. Kukahn, *Der griechische Helm*, Marburg-Lahn, 1936, p. 53—55, Taf. 5—8; A. Mozsolics, *ActaArchHung*, 5, 1955, p. 50; H. Čeka, *BShencShoq*, 11, 1, 1957, p. 36—43.

¹¹ G. Truhelka, in *WMBH*, 8, 1902, p. 8; 9, 1904, p. 95; B. Filow, *Die archaische Nekropole von Trebenischle am Ochrida — See*, Berlin—Leipzig, 1927, p. 80—81, 106; mai recent, și alții (vezi, în continuare, cu deosebire notele 18, 19).

¹² M. Garašanin, *VesnVojMuz*, Beograd, 1957, p. 37—51.

¹³ D. Berciu, *loc. cit.*, p. 443—444; Em. Kunze, *Olympia Bericht*, 6, 1958, p. 125 și urm.; 8, 1967, p. 116 și urm.; A. M. Snodgrass, *Early Greek Armour and Weapons*, 1964, p. 18 și urm.; V. Lahton, *Situla*, 8, 1965, p. 67 și urm.

¹⁴ F. Kukahn, *op. cit.*, p. 53—55; Taf. 5—8.

¹⁵ Em. Kunze, *Olympia Bericht*, 3, 1940, p. 106 și urm.; 6, 1958, p. 125 și urm.; 8, 1967, p. 116 și urm.

¹⁶ M. Garašanin, *loc. cit.*: M. Nicolanci, *VjesnikSplit*, 61, 1959, p. 81 și urm.; 62, 1960, p. 31 și urm.; V. Lahtov, *loc. cit.*: I. Marović, *Jadranska obala u protohistoriji. Symposium Dubrovnik 1972*, (1976), p. 287 și urm.; R. Vasić, *Godišnjak, centar za balkanološka ispitivanja*, 20, 1982, p. 5 și urm.; idem, *ArchJug*, 22—23, 1982—1983, p. 76 și urm.; idem, in *Il crinale d'Europa. L'area iliricodanubiana nei suoi rapporti con il mondo classico. Atti del Convergnò Roma, 1981*, (1984), p. 28 și urm.

¹⁷ D. Berciu, *loc. cit.*, p. 437—450.

¹⁸ K. Kilian, *PZ.*, 50, 1975, p. 55—56, Taf. 99.

¹⁹ H. Pflug, in *Antike Helme*, Mainz, 1988, p. 42—64.

direa, clasificarea tipologică și încadrarea cronologică generală a acestei forme de coif sînt astăzi destul de clar stabilite.

Astfel, este deja în afară de orice îndoială faptul că el își are originea în zonele grecești, născîndu-se foarte probabil pe baza unei forme de coif (așa numitul *Kegelhelm* — coif în formă de „popică”) specifică perioadei geometrice în Grecia continentală și insulară²⁰, ipoteză confirmată și de răspîndirea variantelor aparținînd tipului său mai vechi cu precădere în zona Peloponezului²¹.

Chiar dacă — pe baza apariției masive a variantelor tipului tîrziu ale acestui gen de coif cu deosebire în regiunile vest și nord-vest balcanice — el mai este încă adeseori desemnat exclusiv sub titlatura de coif illir²², în ceea ce mă privește, optez (în concordanță cu opiniile deja exprimate²³) pentru denumirea de coif greco-illir, considerînd că ea înglobează mai complet atît originea cît și răspîndirea diferențiată pe zone a tuturor tipurilor cunoscute în evoluția sa.

Se consideră, în general, că momentul apariției coifului de tip greco-illiric poate fi plasat la pragul dintre secolele VIII și VII î.e.n., evoluția sa încheindu-se foarte probabil în cursul secolului IV î.e.n.²⁴.

În cadrul acestui interval de timp, coiful greco-illir a cunoscut o evoluție caracteristică atît din punct de vedere tipologic cît și chronologic, respectiv o repartiție spațială diferențiată în diversele sale faze evolutive.

După ce, în 1912, B. Schröder a luat în discuție — într-un context mai larg — și această formă de coif²⁵, iar mai apoi B. Filow a încercat o clasificare a coifurilor descoperite în necropola de la Trebeniște²⁶, în 1936, E. Kukahn a publicat prima catalogare a acestui gen de coifuri²⁷. Subdivizarea tipologică a principalelor sale forme pe trei faze majore de dezvoltare a fost precizată ulterior de către Em. Kunze²⁸, și nuanțată mai recent — în special pentru etapa sa mai tîrzie — de către K. Kilian²⁹ și, cu deosebire, de către H. Pflug.³⁰

Riguros științifică și bazată pe o vastă documentație, clasificarea elaborată de către H. Pflug mi se pare deocamdată drept cea mai completă, complexă și operațională, nu numai pentru faptul că ea beneficiază și de avantajul — deloc neglijabil — de a fi cea mai recentă. Drept urmare, în tentativa de a clarifica și simplifica oarecum abordarea problematicii legate de subiectul acestei părți a discuției, mi se pare mai mult decît necesară o scurtă trecere în revistă a criteriilor care stau la baza a acestei clasificări.

În concepția cercetătorului german, evoluția de ansamblu a coifului de tip greco-illir conștă din trei mari etape (orizonturi) distincte și oarecum succesive (fig. 4).

Etapei celei mai vechi (*Frühe Stufe*), plasată cronologic în intervalul cuprins între sfîrșitul secolului al VIII-lea și a doua jumătate a secolului al VII-lea î.e.n., îi corespunde *tipul I* cu forma cea mai arhaică și mai apropiată de prototipul *Kegelhelm*, fără apărătoare de ceață, cu obrăzarele mult lățite și deschidere dreptunghiulară în față, avînd marginile prevăzute cu o bandă nituită. Din punct de vedere tehnologic, exemplarele de acest tip pot fi subdivizate în două variante de bază. Varianta I-a cuprinde pe cele realizate din două bucăți de foaie de bronz (*zweiteilige Helme*), îmbinate prin nituire sau ciocănire la cold pe mediana longitudinală a calotei. O piesă tipică pentru această variantă este cea descoperită la Kalavryta. Pentru varianta I-b, cuprinzînd exemplarele realizate dintr-o singură foaie de bronz (*eintellige Helme*), piesele cele mai tipice provin de la Olympia. Fără a absolutiza, varianta I-a (din două bucăți) pare a fi — cel puțin în lumina documentației actuale — ceva mai timpurie, ea reprezentînd deocamdată cea mai veche apariție cunoscută a coifului de tip greco-illir. Demn de remarcat este și faptul că răspîndirea tipului I (în ambele sale variante) se limitează aproape exclusiv la zonele grecești (Olympia, Kalavryta și Kalapodi, la care se adaugă exemplarul de la Bove, în sud-estul Albaniei)³¹.

Celei de a doua etape (*Mittlere Stufe*), îi corespund coifurile greco-illire de *tipul II*³², plasate cronologic între a doua jumătate a secolului al VII-lea și mijlocul secolului al VI-lea î.e.n., Avînd, de asemenea, marginile prevăzute cu o bandă nituită, exemplarele de acest tip prezintă elemente tranzitorii de la etapa mai veche (tipul I) la cea tîrzie (tipul III), atît prin profilul mai ascuțit al obrăzurilor, cît și prin curbura existentă în zona inferioară a părții din spate a calotei, elemente ce prefigurează deja distincția netă între calotă și apărătoarea de ceață existentă la coifurile greco-illire din etapa tîrzie. Cele două variante ale acestui tip (*II a*, cu marginea ridicată și, respectiv, *II b*, fără margine ridicată) cunosc o răspîndire mai largă nu numai în Grecia continentală și insulară, în Macedonia și pe teritoriul Albaniei, ci și mai spre nord, coifuri greco-illire de acest gen aparînd acum pentru prima oară și pe teritoriul Iugoslaviei (în zona văii Savei, la Kaptol și

²⁰ *Ibidem*, p. 11 și urm.

²¹ *Ibidem*, p. 43—48. A se compara și Abb. 6 (p. 47) cu Abb. 10 (p. 21).

²² Vezi, mai ales, K. Kilian, *loc. cit.* și H. Pflug, *loc. cit.*, p. 42 și urm.; ambele cu bibliografia mai veche.

²³ Vezi, *supra*, notele 12, 13.

²⁴ H. Pflug *loc. cit.*, p. 43 și urm.

²⁵ Vezi, *supra*, nota 9.

²⁶ B. Filow, *op. cit.*

²⁷ E. Kukahn, *op. cit.*

²⁸ Em. Kunze, *Olympia Bericht*, 6, 1958, nota 4, p. 125 și urm., 134 și urm., 138 și urm.

²⁹ K. Kilian, *loc. cit.*

³⁰ H. Pflug, *loc. cit.*, p. 42—64.

³¹ *Ibidem*, p. 44—48.

³² *Ibidem*, p. 48—52.

Donja Dolina). Vehicularea acestor produse în ținuturile nord-grecești și în celelalte zone vest-balkanice se datorează probabil și activității tot mai intense a coloniilor grecești de pe litoralul estic al Mării Adriatice.

În sfârșit, cea de a treia — și ultima — etapă din evoluția coifului greco-illir (*Spätle Stufe*)³³, plasată cronologic între mijlocul secolului al VI-lea î.e.n. și secolul al IV-lea î.e.n. este reprezentată prin cel mai mare număr de descoperiri și variante, aparținând *tipului III* (tirziu), caracterizat prin obrăzare mai înguste și





Orizont timpuriu		Varianta a	Varianta b	
Sf. sec. VIII — A doua jumăt. a sec. VII î.e.n.		Coifuri din două bucăți	Coifuri dintr-o bucată	
Orizont mijlociu		Varianta a	Varianta b	
A doua jumăt. a sec. VII î.e.n. — mijlocul sec. VI î.e.n.		Cu margine ridicată	Fără margine ridicată	
Orizont târziu		Varianta 1	Varianta 2	Varianta 3
Mijlocul sec. VI î.e.n. — sec. IV î.e.n.		Cu marginea nituită	Cu marginea ștanțată	Cu marginea netedă
		Cu marginea nituită	Cu marginea ștanțată	

Fig. 4 Tipologia coifurilor greco-illire (după H. Pflug).

ușor curbate în față, o delimitare netă (în unghi aproape drept) între apărătoarea de ceafă și partea din spate a calotei, ca și prin existența unei tăieturi ascuțite sau semicirculare aproximativ în zona urechii, între obrăzar și apărătoarea de ceafă (fig. 5).

Forma de bază și cu cea mai largă răspândire a acestei etape o constituie *tipul III A*, prevăzut cu tăieturi în unghi ascuțit, dispuse în zona urechii, între obrăzare și apărătoarea de ceafă. Acest tip este întâlnit în mai multe variante, respectiv, *III A₁* (decorată pe margini cu o bandă alcătuită din mici proeminențe asemănătoare unor nituri), *III A₂* (cu marginea ștanțată, încadrată de linii incizate) și *III A₃* (cu marginea netedă, fără decor). Deși unele dintre aceste variante par să fi avut măcar parțial o existență paralelă în timp, contextele arheologice în care au fost descoperite permit — pe de o parte — acceptarea unei apariții mai timpurii (în a doua jumătate a secolului al VI-lea î.e.n.) a variantelor *III A₁* și, poate, *III A₃*, iar — pe de altă parte — o apariție oarecum mai târzie și o folosire mai îndelungată a variantei *III A₂*, aceasta din urmă constituind de altfel varianta principală (cu cele mai numeroase descoperiri și cea mai largă răspândire și ațială) a coifurilor greco-illire din faza tirzie. O subvariantă regională a acesteia, cu răspândire limitată doar la coasta epirotă și dalmată, o constituie un grup mai mic de coifuri de acest gen la care virfurile tăieturii laterale în unghi ascuțit s-au transformat într-un ornament în formă de săgeată, ele fiind — probabil — produse ale unui atelier local specializat în acest domeniu.

Cel de-al doilea tip important al etapei tirzii *tipul III B*, cu tăietură semicirculară în zona urechii, având — de asemenea — două variante, *III B₁* (cu marginea decorată printr-o bandă de proeminențe nituri) și *III B₂* (cu marginea ștanțată), este reprezentat prin descoperiri însemnate numai în zona vest-balkanică și s-a născut în urma influenței coifurilor de tip chalcidic.

Această fază tirzie (*III*) consemnează cea mai largă răspândire a coifurilor de tip greco-illir (cu deosebire a variantei *III A₂*), exemplare de acest tip fiind descoperite în număr relativ mare din Grecia pînă în Albania și Iugoslavia, la care se adaugă jumătatea vestică a României, piese izolate ajungînd chiar în nordul Mării Negre (Kercî) și în Italia (Abruzzi?)³⁴.

Revenind la piesa bănățeană, trebuie în primul rînd faptul că ea se integrează seriei de trei exemplare (provenind de la Jidovin³⁵, Ocna Mureșului³⁶ și Gostavăț³⁷) cunoscute pînă în prezent

³³ *Ibidem*, p. 52—64.

³⁴ *Ibidem*: în special harta de la Abb. 14 (p. 57).

³⁵ Vezi, *supra*, notele 2—4.

³⁶ Fr. Fiala, în WMBH, 6, 1899, p. 151; B. Schröder,

loc. cit., Beil 16, 4; M. Macrea, *Gazeta ilustrată*, 9—10, 1937, p. 9; D. Berciu, *loc. cit.*, p. 442 și urm.

³⁷ D. Berciu, *loc. cit.*, p. 437 și urm., fig. 1—2.

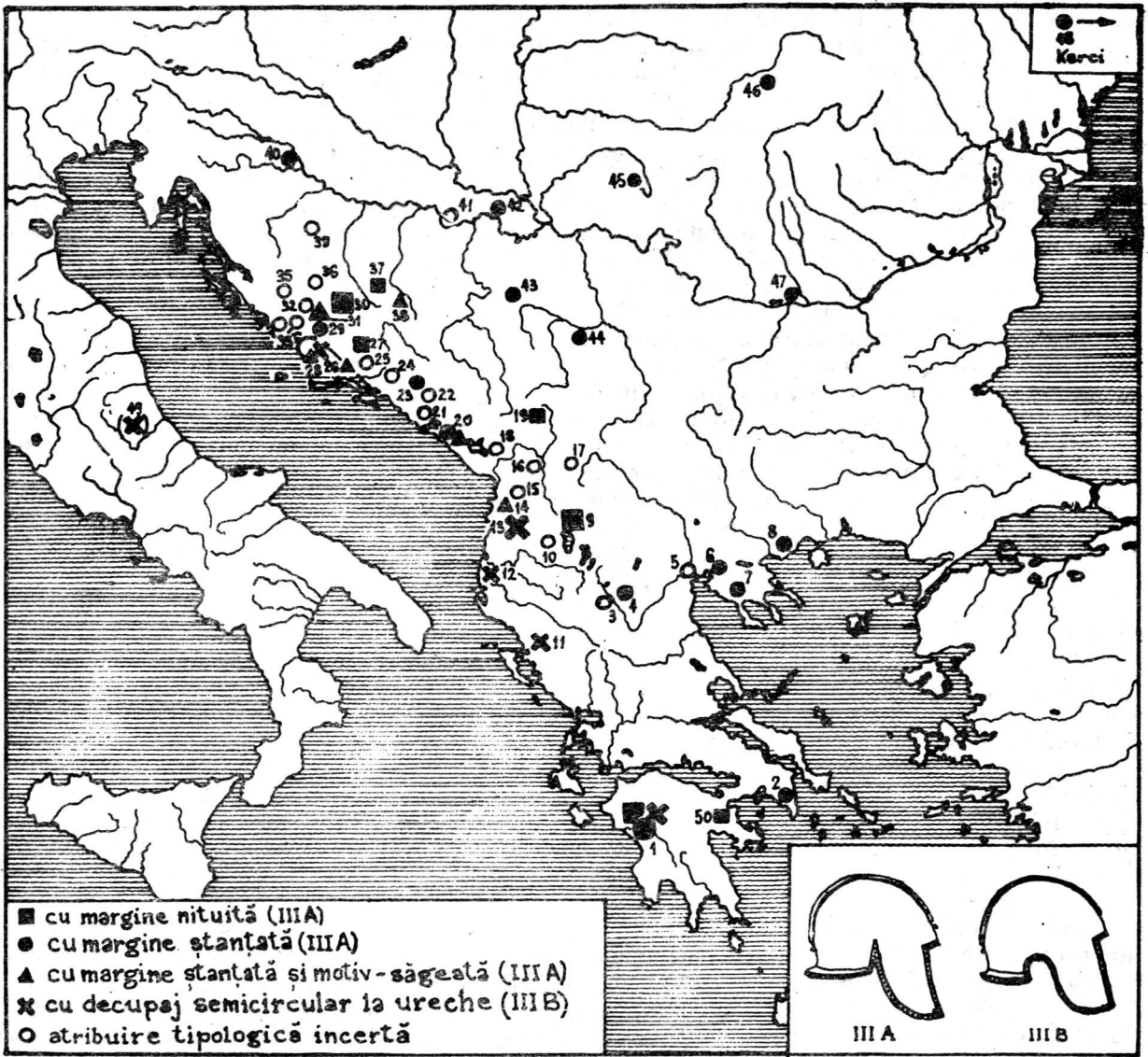


Fig. 5 Harta descoperirilor de coifuri greco-illire din faza tîrzie (tipul Pflug III): 1. — Olympia (13 exemplare cu margine nituită, 3 exemplare cu margine ștanțată, 3 exemplare de tipul III B); 2. — Atena; 3. — Neapolis; 4. — Între Magula și Eratyra; 5. — Kabutschilar; 6. — Zeitenlik; 7. — Chalkidike; 8. — Pangaion; 9. — Trebeniște (3 exemplare cu margine nituită); 10. — Kukës; 11–13. — Albania (13; 3 exemplare de tip III B); 14. — Mati; 15. — Lesh; 16. — Zgerdesh; 17. — Tetovo; 18. — Skoder; 19. — Pečka Banja; 20. — Budva; 21. — Čavtat; 22. — Kačanj; 23. — Plana; 24. — Osanici; 25. — Radisić; 26. — Între

Podgora și Sučuraj (Hvar); 27. — Goriča; 28. — Viča Čuka (Brac) (4 exemplare de tip neprecizat); 29. — Grude; 30. — Bublin (2 exemplare cu margine nituită); 31. — Zagvozd (2 exemplare cu margine ștanțată); 32. — Drinovici; 33. — Trilj; 34. — Labin; 35. — Topolje; 36. — Crevenica; 37. — Puticevo; 38. — Podstinja; 39. — Čarakovo; 40. — Sisak; 41. — Între Županja și Orasje; 42. — Sremska Mitrovica; 43. — Ražana; 44. — Trstetik; 45. — Jidovina (Berzovia); 46. — Ocna Mureșului; 47. — Gostavăț; 48. — Nymphaion (Kerci); 49. — „Abruzzi” (Penne); 50. — Isthmia.

pe teritoriul României ³⁸. Dacă facem abstracție de descoperirea — mult extrapolată spre est — de la Kerki (Nymphaion) ³⁹, ele se plasează la extremitatea nord-estică a ariei de răspîndire a coifurilor greco-illire, la momentul maximei lor difuziuni spațiale, situație caracteristică etapei târzii din evoluția acestora, respectiv a existenței tipului III (cu variantele și subvariantele sale).

În studiul său din 1958, D. Berciu încadra — în mod cu totul justificat, de altminteri — ansamblul descoperirilor de acest gen din România în cursul secolelor VI—V î.e.n., cu precădere în secolul al V-lea î.e.n. ⁴⁰. În acest context, autorul citat propunea totuși o ușoară delimitare între exemplarul de la Gostavăț și respectiv, cele de la Jidovin și Ocna Mureșului. Analizînd particularitățile de formă, tehnică și decor ale coifului descoperit în Oltenia și făcînd analogii cu o serie de obiecte de același gen provenind cu deosebire de pe teritoriul Iugoslaviei, el integra piesa de la Gostavăț în „ultima serie” a coifurilor de tip greco-illir, „ilustrată prin exemplarele de la Gostavăț — Ražana — Trstenik”, și o data — atît pe această bază, cît și ținînd cont de reparațiile sale succesive — la sfîrșitul secolului V și începutul secolului IV î.e.n. ⁴¹. În același timp, exemplarele de la Jidovin și Ocna Mureșului erau considerate ca aparținînd „unei serii imediat anterioare” și datate, în consecință, la începutul sau către mijlocul secolului al V-lea î.e.n. ⁴².

Cum se prezintă situația, din acest punct de vedere, în lumina documentației actuale?

În primul rînd, este cît se poate de evident că — prin ansamblul caracteristicilor esențiale (tehnică, formă și decor) — toate cele trei exemplare descoperite în România aparțin orizontului târziu din evoluția coifurilor greco-illire, ele încadrîndu-se în tipul III (mai precis, III A) al clasificării propuse de H. Pflug, ceea ce le asigură — în mare — o datare în intervalul cuprins între a doua jumătate a secolului VI și începutul secolului V î.e.n.

În al doilea rînd, trebuie remarcat faptul că delimitarea serială (și, implicit, cronologică) între coifurile de la Jidovin, Ocna Mureșului și, respectiv, cel de Gostavăț, așa cum a fost propusă inițial de către D. Berciu, apare astăzi ca relativă și oarecum ambiguă, cel puțin din punctul de vedere al analogiilor invocate în sprijinul acestuia.

Astfel, deși paralela tipologică dintre piesa de la Gostavăț și cele de la Ražana, respectiv Trstenik, cu poate fi în general contestată, trebuie să remarc că ea nu poate fi totuși folosită ca argument ntru datarea coifului oltean la sfîrșitul secolului V — începutul secolului IV î.e.n., deoarece mai Pus menționatele exemplare din Iugoslavia au fost plasate din punct de vedere cronologic la începutul sTrstenik) și, respectiv, prima jumătate a secolului V î.e.n. (Ražana) ⁴³, ele reprezentînd o formă (mai timpurie a variantei Pflug III A₂).

În consecință, din punct de vedere strict tipologic și cronologic generică (ca moment de producere și folosire inițială), coiful de la Gostavăț ar trebui plasat mai curînd în prima jumătate sau la mijlocul secolului V î.e.n., el nereprezînd — ca tip în sine — o „serie” ulterioară celei presupus reprezentate prin exemplarele de la Jidovin și Ocna Mureșului cu atît mai mult cu cît acestea din urmă au fost plasate de însuși autorul citat mai sus în prima jumătate sau către mijlocul secolului V î.e.n.

De altminteri, trebuie să remarc că — la o analiză mai atentă — dintre cele trei exemplare de coifuri greco-illire din România, nu există măcar două perfect identice. Căci, dacă prin particularitățile tehnologice (realizarea dintr-o singură foaie de bronz, prin ciocănire la cald) și prin elementele majore de tipologie generală (forma calotei, a obrăzarelor și a apărătoarelor de ceafă, tăietura în unghi ascuțit dintre obrăzare și partea din spate) ele aparțin, în totalitate, tipului Pflug III A din etapa tîrzie de evoluție a coifurilor greco-illire, în privința modului de realizare a ornamentației de pe margini fiecare exemplar prezintă anumite elemente distinctiv.

Astfel, spre deosebire de coiful de la Ocna Mureșului, la care ornamentația de pe margine este compusă dintr-o bandă de mici proeminențe (așa numitul „șirag de perle”) încadrate de o linie interioară ușor reliefată (avînd în plus, și cele trei incizii longitudinale pe mediana calotei), la cel de la Gostavăț aceasta este realizată prin aceeași bandă de mici proeminențe, încadrate însă de o linie incizată, în timp ce în cazul celui de la Jidovin decorul apare ca o bandă de mici cerculețe ștanțate neglijent și încadrate de mai multe linii incizate.

³⁸ Situația descoperirilor de acest gen din România a rămas neschimbată de la data apariției studiului citat al lui D. Berciu (1958).

³⁹ B. Schröder, *loc. cit.*, p. 342, Beil 15, 4; E. A. Gardner, în JHS, 5, 1884, p. 65 și urm., Taf. 46, 2.

⁴⁰ D. Berciu, *loc. cit.*, p. 437 și urm., fig. 1—2.

⁴¹ *Ibidem*, p. 445, 448.

⁴² *Ibidem*, p. 448.

⁴³ D. și M. Garašanin, în ArchJug., 2, 1956, p. 14, fig. 9; M. Garašanin, *loc. cit.*, p. 37—51, fig. 1; idem, ZbNarodMuz, Beograd, 5, 1967, p. 46, Abb. 5; Lj. Popović, în catalogul *Antička bronza u Jugoslaviji*, Beograd, 1969, p. 69, pct. 27; H. Pflug, *loc. cit.*, p. 53 (tabelul cronologic).

În aceste condiții, exemplarele de la Ocna Mureșului și Gostavăț (prezentînd elemente tranzitorii între variantele Pflug III A₁ și III A₂) ar trebuie circumscrise unei forme „timpurii” a variantei Pflug III A₂ și, ca atare, plasate în prima jumătate sau la mijlocul secolului V î.e.n.

Ținînd cont însă de reparațiile multiple și — mai ales — succesive în timp ale coifului de la Gostavăț⁴⁴, consider că — în cazul particular al piesei descoperite în Oltenia — se poate accepta o datare în a doua jumătate a secolului V î.e.n. (mai puțin probabil, chiar o folosire a sa pînă la începutul secolului IV î.e.n.).

În ceea ce privește coiful de la Berzovia (Jidovin), cel care constituie de altfel argumentul și subiectul predilect al discuției de față, consider că — prin particularitățile sale — poate fi atribuit unei forme oarecum „tîrzii” a variantei Pflug III A₂. Pentru încadrarea lui cronologică cît mai exactă, una dintre cele mai bine date analogii de care dispunem pînă în prezent o constituie exemplarul similar descoperit într-un mormînt de la Perlat (în Albania), care — prin asociere cu *Kantharoi* de proveniență attică — poate fi plasat destul de precis la mijlocul sau, mai curînd, în a doua jumătate a secolului al V-lea î.e.n.⁴⁵ De asemenea, exemplare similare au fost descoperite și în necropola de la Sindos, în morminte datînd din ultima treime a secolului V î.e.n.⁴⁶

Aceste constatări sînt în măsură să pună sub semnul întrebării orice încercare de a plasa coiful din Banat înainte de mijlocul secolului V î.e.n. și să argumenteze, deci, datarea acestuia în a doua jumătate și chiar spre sfîrșitul aceleiași secol.

În consecință, ținînd cont atît de atribuirile tipologice generale și de analogiile particulare invocate mai sus, cît și de constatarea că — prin poziția lor periferică în arealul de răspîndire al acestui gen de coifuri, ca și prin multe intervenții ulterioare (reparații succesive) — pentru exemplarele din România trebuie acceptat și un oarecare decalaj cronologic față de piesele ce provin din epicentrul lor de difuziune, putem considera că *cele trei exemplare de coifuri greco-illire descoperite în România reprezintă un orizont relativ unitar, ele putînd fi date — cu unele diferențe de la un caz la altul — în cursul secolului V î.e.n.*

Această constatare vine, de altfel, să sublinieze o dată mai mult soliditatea analizei și valoarea concluziilor formulate (încă din 1958) de către D. Berciu.

Pe de altă parte, este evident — totuși — că încercarea acestuia de a delimita din punct de vedere tipologic și cronologic „seria” reprezentată prin exemplarul de la Gostavăț de aceea ilustrată prin piesele de la Jidovin și Ocna Mureșului nu mai poate fi acceptată. În acest sens, ținînd cont și de precizările făcute mai înainte, consider că *există în prezent mai multe argumente pentru a accepta, pe de o parte, datarea coifului de la Ocna Mureșului în prima jumătate sau mijlocul secolului V î.e.n. și, pe de altă parte, plasarea celor de la Gostavăț și Jidovin în a doua jumătate a secolului respectiv (eventual, chiar la începutul secolului IV î.e.n.).*

Ca atare, privește în ansamblu acestea ar reprezenta un orizont cronologic distinct care marchează oarecum etapa finală a primei epoci a fierului în jumătatea vestică a României, el fiind aici — așa cum se va vedea și prin cele ce urmează — imediat anterior celui din perioada Latène timpurie, reprezentat prin coifurile de tip chalcidic sau „de inspirație chalcidică” (în sud), respectiv, prin primele coifuri de tip celtic (în nord).

În ceea ce privește contextul arheologic din care provin, în ciuda caracterului izolat și fortuit al tuturor celor trei descoperiri, putem considera — cu multă probabilitate și în concordanță cu situația constatată pentru marea majoritate a pieselor de același tip — că ele au făcut inițial parte din inventarul unor complexe de natură funerară (morminte de înhumație?), neobservate, deranjate sau chiar total distruse în momentul scoaterii lor la iveală.



În cea de a doua parte a acestei discuții voi încerca să abordez (într-un context oarecum mai larg) câteva dintre problemele de ordin tipologic, cronologic și general istoric, pe care le ridică un alt coif de bronz aflat în colecțiile muzeului reșișean (fig. 6/2 ; 7/1), descoperit relativ recent (1985) în punctul „Sfoge” din hotarul localității Cuptoare (com. Cornea, jud. Caraș Severin). Publicat

⁴⁴ D. Berciu, *loc. cit.*, p. 437—440, autorul specificînd în mod expres că piesa de la Gostavăț a fost „reparată în 13 locuri” (p. 437). De asemenea, el menționează și faptul că „reparațiile au fost făcute cu bronzuri de calitate diferite, ceea ce demonstrează nu numai că ele au fost făcute în perioade

diferite, dar și de către diverși meșteri sau în ateliere diferite” (p. 440).

⁴⁵ M. Korkuti, *Shqiperia Arkeologjike*, Tirana, 1971, fig. 32, 85; K. Kilian, *loc. cit.*, p. 55.

⁴⁶ H. Pflug, *loc. cit.*, p. 59.

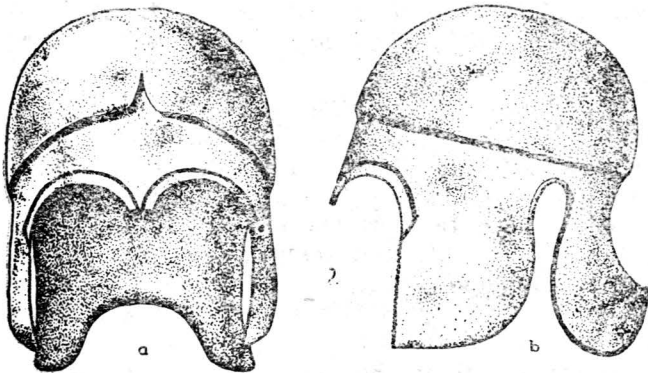
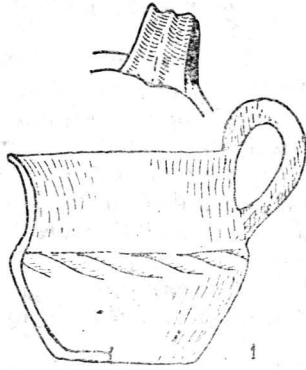


Fig. 6 Inventarul mormintului Latène timpuriu de la Cuptoare — „Sfocea”.

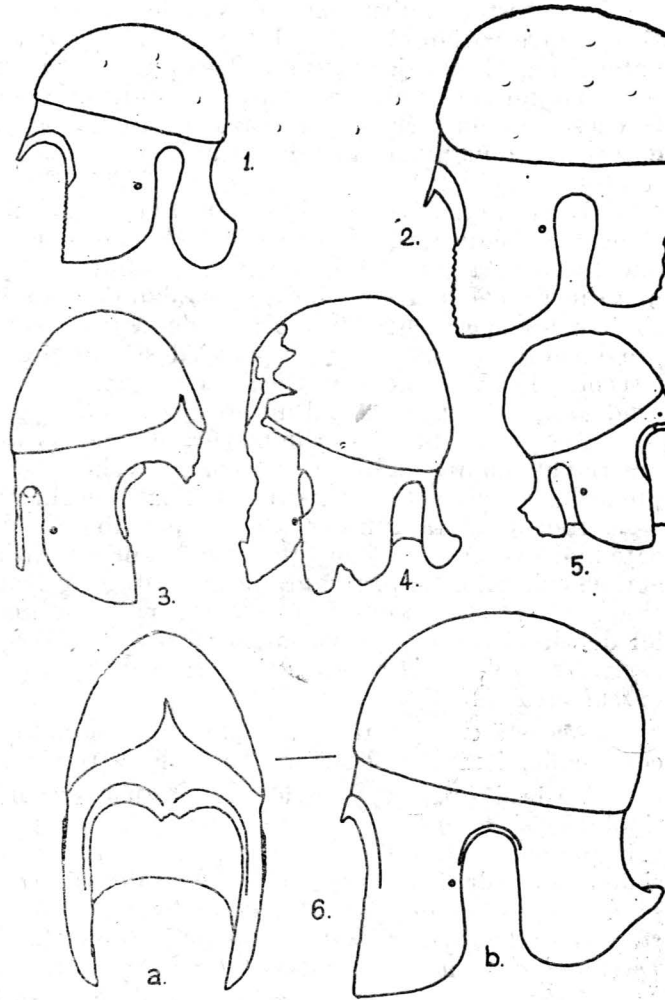


Fig. 7 Varianta „tracică” a coifurilor chalcidice: 1. — Cuptoare; 2. — Vrșac; 3, 4, 5. — Judelnik; 6. — Anzos.

în anul 1987 (într-o succintă notă semnată de autoarea descoperirii, A. Oprinescu), el a fost atribuit tipului chalcidic și datat în secolul V î.e.n.⁴⁷

Exprimându-mi, încă înaintea publicării sale, o serie de rezerve cu privire la intenția autoarei mai sus citate de a opta pentru o asemenea datare a piesei de la Cuptoare⁴⁸, consider că o reluare a discuției asupra acestui subiect apare acum nu numai oportună, ci chiar necesară, cu atât mai mult cu cât în literatura de specialitate a fost propusă deja o altă încadrare cronologică a complexului funerar din care provine acest coif⁴⁹. În cele ce urmează, voi încerca de altfel să argumentez această ultimă opinie.

⁴⁷ A. Oprinescu, *Thraco-Dacia*, 8, 1—2, 1987, p. 127—129 (în special p. 129 și fig. 2).

⁴⁸ În momentul prelucrării inițiale a datelor oferite de această descoperire, cu câteva luni înaintea publicării sale, împreună cu Fl. Medeleț (care a exprimat o poziție similară), am comunicat autoarei rezervele noastre cu privire la datarea coifului de la Cuptoare în secolul V î.e.n., optînd pentru plasarea acestuia în cursul secolului IV î.e.n. Ulterior, am semnalat personal colegei mele cele mai apropiate analogii existente pentru această piesă în Iugoslavia și Bulgaria, punîndu-i la dispoziție și aceea parte a bibliografiei necesare de care dispuneam.

Recunoscînd, de la început, dreptul prioritar la opinie scrisă al acesteia (fîrsec, măcar în calitatea sa de autoare a descoperirii, dacă nu în cea de specialistă în domeniu), sper totuși că circumstanțele invocate mai înainte vor fi în măsură — dacă nu să justifice (tuturor) oportunitatea — măcar să explice necesitatea intervenției de față.

⁴⁹ Într-un studiu dedicat movilelor de pămînt din Banat (*Banatica*, 9, 1987, p. 87—198), Fl. Medeleț face (la p. 102) următoarea apreciere în legătură cu descoperirea aici discutată: „este foarte posibil, ca și la Cuptoare — „Sfocea”, mormîntul „getic” de luptător (Oprinescu, 1987) să fi fost la origine, un mormînt tumular ce poate fi datat în sec. IV î.e.n.”.

Conform datelor publicate de A. Oprinescu, coiful a făcut parte — alături de o ceașcă (de fapt, o căniță) cu toartă supraînălțată — din inventarul unui mormînt de incinerare aparținînd perioadei Latene timpurie, parțial deranjat ulterior. În aceste circumstanțe, precum și în absența oricărei documentații grafice sau fotografice referitoare la poziția acestora în momentul descoperirii, nu se pot face aprecieri certe asupra aspectului general al mormîntului și nici nu se poate ști dacă acesta a fost întregul său inventar inițial⁵⁰.

Cele două piese de inventar funerar au fost găsite într-o „adîncitură” de formă rotunjită (despre ale cărei dimensiuni autoarea nu spune nimic), care nu a fost arsă sau „amenajată special” (?!) nivelul său de săpare nepăstrîndu-se din cauza unei puternice eroziuni de pantă și, poate a lucrărilor agricole destul de îndelungate efectuate în zonă. Aceasta penetra ușor în stratul așezării neolitice, ceea ce a făcut ca în interiorul său să fie angrenate și materiale aparținînd locuirii de tip Sălcuța.

Coiful, puternic deteriorat și chiar deformat în urma arderii sale pe rug (fapt ce a provocat și fragmentarea sa în momentul prelevării), a fost așezat pe o parte, cu obrăzarul drept în sus⁵¹. În interiorul și în jurul său se aflau oase umane incinerate. Cănița a fost găsită cu gura în jos la 25 cm, distanță de coif, în pămîntul din umplutura acestuia aflîndu-se și praf de oase umane calcinate. Nu este cu totul exclus ca aceasta să nu fi fost poziția sa inițială.

Demn de reținut este și faptul că în zona *adînciturii* au fost observate și resturile unei aglomerări de bolovani din piatră de riu, ce ar putea să aparțină — eventual — suprastructurii inițiale a respectivului complex funerar.

În contextul precizărilor de mai sus, apare clar că *singura concluzie certă referitoare la caracterul acestui complex funerar este aceea că descoperirea de la Cuptoare reprezintă vestigiile unui mormînt (probabil tumular) de incinerare, aparținînd — conform analizei antropologice — unui bărbat în vîrstă de 23—30 de ani*⁵².

În condițiile afectării sale parțiale prin deranjamente ulterioare, la care se adaugă și o oarecare neglijență în cercetarea sa din punct de vedere arheologic, majoritatea elementelor de ritual funerar ale acestuia vor continua să rămîină definitiv pierdute, cu excepția cîtorva care mai pot fi doar întrucîtva supoziționate⁵³.

Pentru încadrarea sa cronologică, A. Oprinescu apelează — firesc — la posibilitățile de datare oferite de cele două elemente din inventarul funerar. Considerînd că „atît vasului cît și coifului li se atribuie, ca perioadă de evoluție sec. VI—IV î.e.n.”, și supralicînd importanța vasului în acest context, autoarea menționată operează o „interesantă” medie cronologică, concluzionînd că „prin reminiscențele hallstattoide pe care le are vasul, inclinăm să îl atribuim sec. V”⁵⁴.

Nefiind de acord cu această concluzie, mi se pare absolut necesară o rediscutare în acest cadru atît a particularităților tipologice cît și a încadrării cronologice a fiecăreia dintre cele două piese, în perspectiva documentației de care dispunem în prezent.

Cănița (fig. 6/1), de formă bitronconică cu buza ușor evazată, avînd toarta supraînălțată, este lucrată cu mîna și are pereții lustruiți, de culoare neagră. Cu excepția profilului reliefat al toartei, ea este decorată doar prin fațete late, dispuse oblic pe zona mediană.

Fără a nega „reminiscențele hallstattoide” pe care acest tip de vas le manifestă la o primă vedere (determinantă în crearea acestei expresii fiind, probabil, în primul rînd ornamentarea sa prin fațetare oblică)⁵⁵, trebuie să remarc totuși că el nu poate fi folosit ca un argument peremptoriu în

⁵⁰ A. Oprinescu mi-a comunicat că săpătura din zona acestui mormînt n-a fost epuizată. În aceste condiții, nu este cu totul exclus ca — măcar teoretic — să mai existe în acel punct și alte piese din inventarul acestuia.

⁵¹ Întrucît coiful nu a fost încă restaurat, reconstituirea sa grafică (Oprinescu, *loc. cit.*, fig. 2), deși în cea mai mare măsură corectă, păstrează o oarecare doză de relativitate. N-ar fi cu totul exclus ca forma calotei sale să fi fost mai înaltă și oarecum „luguiată”, așa cum vom vedea mai departe că se întîmplă la multe dintre exemplarele variantei „tracice” a coifurilor chalcidice din care acesta face parte.

⁵² M. Perianu, *Thrace-Dacia*, 8, 1—2, 1987, p. 130—132.

⁵³ Dincolo de una sau alta dintre posibilele ipoteze ce se pot emite în acest context, aș dori să fac aici o singură observație. Fără a se explicita, autoarea citată folosește de două ori în text (A. Oprinescu, *loc. cit.*, p. 128, explicația de la fig. 2 și p. 129) expresia de „coif-urnă”. Deși posibilitatea

folosirii unui coif drept urnă nu poate fi exclusă a priori (ce drept, în situații cu totul excepționale), consider că în cazul descoperirii de la Cuptoare această ipoteză ar trebui privită cu anumite rezerve, lînd cont nu numai de fragilitatea tablei de bronz din care acesta a fost confecționat (cca 1 mm), dar — mai ales — de incontestabila sa ardere puternică pe rug, ceea ce cred că l-a făcut improjriu unei asemenea utilizări.

⁵⁴ A. Oprinescu, *loc. cit.*, p. 129. Expresia „inclinăm să îl atribuim” este oarecum derutantă în contextul frazei citate. *Bănuim*, totuși, că ea se referă la datarea mormîntului.

⁵⁵ Aș dori să precizez că ornamentarea ceramicii prin canelare sau fațetare este specifică cel puțin întregii epoci hallstattiene — și nu în mod special numai culturii Basarabi (A. Oprinescu, *loc. cit.*, p. 128) — ea continuîndu-se, parțial, și în cea de a doua epocă a fierului geto-dacic.

sprijinul datării mormîntului (și, implicit, a coifului), de la Cuptoare în sec. V î.e.n., cu atât mai mult cu cât însăși autoarea descoperirii îl datează destul de larg (cu trimitere la forme similare prezente în complexe de tip Ferigile III sau în stațiunile de la Slobozia, Zimnicea, Poiana și Gătejești) în intervalul secolelor VI—IV î.e.n.⁵⁶. Dacă adăugăm aici și observația că — măcar pentru zona Banatului — forme ceramice sau modalități de ornamentare similare sint frecvent folosite (așa cum o atestă, de exemplu, descoperirile efectuate în necropola de la Remetea Mare⁵⁷ sau cele de la Iaz⁵⁸) cel puțin pînă în sec. III î.e.n., concluzia referitoare la valoarea de reper cronologic foarte exactă a vasului de la Cuptoare mi se pare mai mult decît evidentă.

În aceste condiții, singurul element ce poate fi folosit în datarea cît mai exactă posibilă a mormîntului de la Cuptoare rămîne totuși coiful de bronz.

Încadrîndu-l — în mod cu totul justificat de altmînteri — în categoria coifurilor de tip chalcidic, A. Oprinescu apreciază că acest tip „apare la începutul sec. VI î.e.n. și este predominant folosit la Atena, fiind de fapt varianta mai rară a coifului corintic”⁵⁹.

Făcînd trimitere la cîteva exemplare similare din Iugoslavia și Bulgaria (dintre care unul se află la muzeul din Vršac⁶⁰, iar celelalte provin de la Obretnik și Judelnik⁶¹, toate fiind destul de larg — și fără argumentare — datate în sec. V—IV î.e.n.), autoarea conchide că perioada de evoluție ce i se poate atribui genului de coif de la Cuptoare este intervalul secolelor VI—IV î.e.n., ceea ce ar corespunde datării propuse, pentru căniță și ar justifica (în opinia sa) încadrarea ambelor piese — implicit a mormîntului „getic” de la Cuptoare — în sec. V î.e.n.⁶².

În perspectiva documentației de care dispunem în prezent, consider că aceste opinii necesită nu numai o serie întregă de precizări obligatorii dar și cîteva corecturi de substanță, referitoare atît la problematica generală a coifurilor de tip chalcidic în întreaga lor arie de difuziune, la încadrarea tipologică și cronologică mai exactă a exemplarului descoperit la Cuptoare, dar și la explicațiile (sau implicațiile) de ordin istoric ale prezenței acestui tip de coifuri pe teritoriul României, în corelație cu ansamblul majorității obiectelor de același gen (chiar dacă nu de același tip sau aceeași origine) cunoscute în acest spațiu pentru cea de a doua epocă a fierului.

Pus în evidență și denumit ca atare de către A. Furtwängler cu prilejul săpăturilor mai vechi de la Olympia⁶³, coiful de tip chalcidic (adeseori identificat sau confundat cu cel attic⁶⁴) a fost luat ulterior în discuție de E. Kukahn⁶⁵ și A. M. Snodgrass⁶⁶. Mai recent, studiile fundamentale datorate lui Em. Kunze⁶⁷ și H. Pflug⁶⁸ au reușit să evidențieze cu destulă claritate multe aspecte esențiale legate de originea, cronologia, evoluția și tipologia acestui gen de obiecte pe cea mai mare parte a arealului lor de difuziune, în ciuda faptului că — excepție făcînd descoperirile de la Olympia — nu există încă o prelucrare sistematică a tuturor coifurilor de acest tip descoperite pînă în prezent.

Apărut în perioada arhaică tîrzie și evoluînd parțial paralel cu coiful corintic, tipul chalcidic se caracterizează printr-o construcție și utilizare mai ușoară. După cum o indică cele mai vechi imagini din arta plastică (ceramică grecească pictată cu figuri negre)⁶⁹, cît și cele mai timpurii exemplare

⁵⁶ A. Oprinescu, *loc. cit.*, p. 128, notele 4—9.

⁵⁷ Cum este, de exemplu, cazul M. 5 și M. 9 din cadrul acestei necropole, ambele bine datate în sec. III î.e.n. prin intermediul pieselor de metal din inventarul funerar (săpături Fl. Medeleț, Material inedit în Muz. Banatului din Timișoara). Țin să-i mulțumesc și cu această ocazie colegului Fl. Medeleț pentru amabilitatea de a-mi fi pus la dispoziție — spre documentare — inventarul complet al acestor morminte.

⁵⁸ P. Bona, P. Rogoza, *ActaMN*, 22—23, 1985—1986, p. 441, 447, pl. VI/2 (castron cu fațete oblice pe umăr, datat în sec. III—II î.e.n.).

⁵⁹ A. Oprinescu, *loc. cit.*, p. 129.

⁶⁰ B. Brukner, B. Jovanović, N. Tasič, *Praistorija Vojvodine*, Novi Sad, 1974, p. 547—548, fig. 255—256; K. Kilian, *loc. cit.*, Taf. 14; R. Vasić, *BAR Suppl. Ser.*, 31, 1977, p. 27, 36, 69; Taf. 49, 1.

⁶¹ V. Dimova, D. Ivanov, *Thracia*, 3, Sofia, 1974, p. 139—143. Analogia este însă posibilă numai pentru descoperirea de la Judelnik, cu cele 8 coifuri aparținînd variantei „tracice” a coifului de tip chalcidic, unele reparate (*ibidem*, p. 139 și urm., fig. 4—10). În cazul celei de la Obretnik (*Ibidem*, p. 139 fig. 1—3), citată — de asemenea — ca analogie de A. Oprinescu (*loc. cit.*, p. 129, nota 14), nu este menționat tipul coifului (de altfel, puternic distrus și neilustrat în text) descoperit într-un mormînt de războinic, împreună cu fragmente de la

două vase din bronz (dintre care este menționată sigur o hydrie) și cu aplici în formă de grifon. În aceste condiții, analogia cu exemplarul de la Obretnik nu poate avea deocamdată nici o valoare probatorie.

⁶² A. Oprinescu, *loc. cit.*, p. 129.

⁶³ A. Furtwängler, *Olympia*, 4, 1890, p. 170.

⁶⁴ Referitor la terminologia coifului de tip chalcidic și la numeroasele sale identificări sau confuzii cu coiful attic a se vedea, în special, Em. Kunze, *Olympia Bericht*, 8, 1967, p. 135 și urm. Și două dintre exemplarele de coifuri chalcidice descoperite mai demult în România, respectiv cele din C₁MD de la Zimnicea (A. D. Alexandrescu, *Dacia*, NS, 24, 1980, p. 20, 55, fig. 65) și Făcau — Mihăilești (M. Constantiniu și V. Leahu, *SCIV*, 19, 1968, 2, p. 195—209) au fost considerate ca aparținînd tipului attic.

⁶⁵ E. Kukahn, *op. cit.*, p. 42—43.

⁶⁶ A. M. Snodgrass, *Arms and armour of the Greeks*, 1967, p. 69 și urm.

⁶⁷ Vezi, *supra*, nota 64.

⁶⁸ H. Pflug, *loc. cit.*, p. 137—150.

⁶⁹ Cum este cazul unei amfore chalcidice aflată în Muzeul Pergamon din Berlin, decorată cu capete de războinici afrontate, purtînd atît coifuri de tip corintic, cît și de tip chalcidic. Amfora este databilă în al treilea sfert al sec. VI î.e.n. Vezi H. Pflug, în *Antike Helme*, Mainz, 1988, p. 137, Abb. 1.

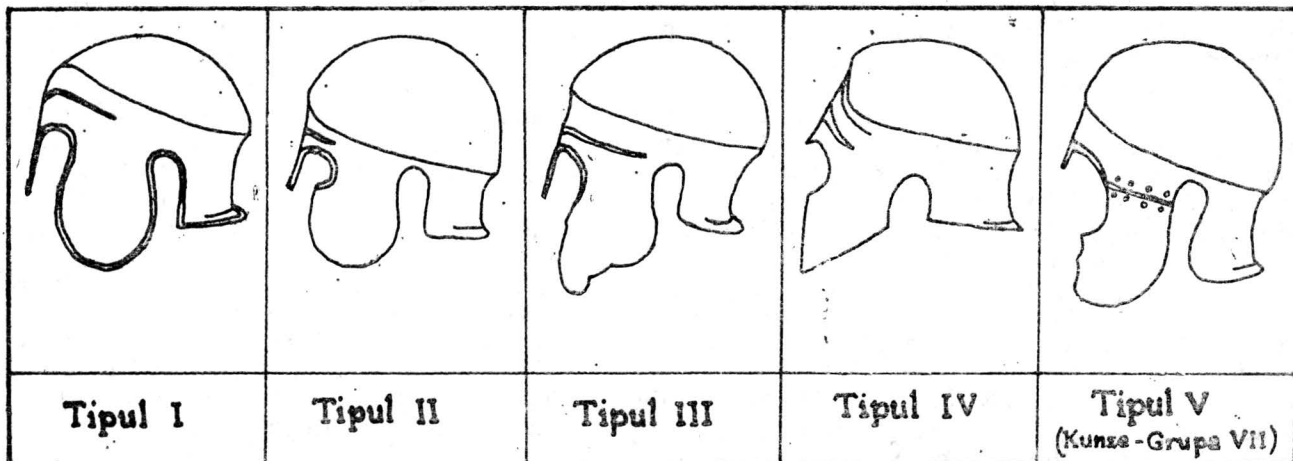


Fig. 8 Tipologia coifurilor chalcidice (după H. Pflug).

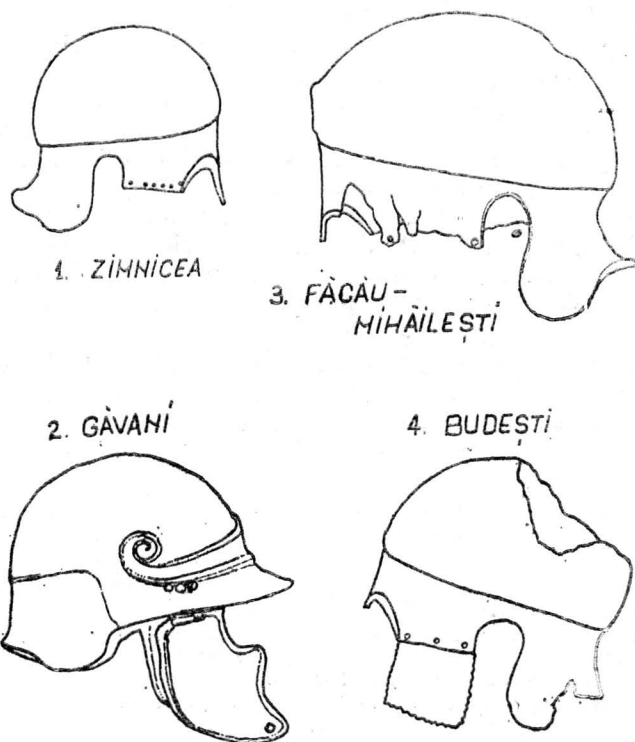


Fig. 9 Coifuri chalcidice (1, 3-4) și attice (2) din România.

descoperite în context arheologic ⁷⁰, apariția sa poate fi plasată către mijlocul secolului VI î.e.n. Ca loc de origine, au fost luate în discuție fie orașul Chalcis din insula Eubeea, fie coloniile acestuia din spațiul sud-italic ⁷¹.

Schema tipologică inițială a acestui gen de coif, stabilită — în primul rând pe baza exemplarelor descoperite la Olympia — de către Em. Kunze și structurată pe un număr de șapte grupe ⁷², a fost recent revizuită de către H. Pflug (fig. 8) pe baza a cinci tipuri generice (prin eliminarea grupelor V și VI din schema lui Kunze) ⁷³.

⁷⁰ Este vorba de un exemplar provenind dintr-o fântină de la Olympia, databilă — de asemenea, — în cel de al treilea sfert al sec. VI î.e.n. (*Ibidem*, p. 137).

⁷¹ *Ibidem*, p. 137 și urm.

⁷² Em. Kunze, *Olympia Bericht*, 8, 1967, p. 135 și urm.

⁷³ H. Pflug, *loc. cit.*, p. 138 și urm., Abb. 2.

Revenind la coiful de la Cuptoare, trebuie făcută de la început observația că — prin caracteristicile sale tehnologice și tipologice — acesta se înscrie într-un orizont de descoperiri similare, relativ bine precizat (fig. 7, 9), atât pentru teritoriul României cât și în întreaga arie carpato-balcanică, și databil — în mare — în cursul sec. IV î.e.n.

Aici trebuie amintite în primul rând coifurile chalcidice (atribuite inițial tipului attic) descoperite în mormîntul tumular de incinerare cu cameră mortuară C₁MD în cadrul necropolei de la Zimnicea⁷⁴ și în mormîntul de incinerare (descoperit accidental și distrus parțial de lucrări de irigație) de la Făcău — Mihăilești⁷⁵. Aceștia li se poate adăuga și recenta descoperire accidentală, la Budești, a unui coif cu modificări ulterioare în zona obrăzarelor, dar aparținînd inițial aceluiași tip ca și cele de mai sus⁷⁶.

Făcînd parte din categoria coifurilor chalcidice cu obrăzar mobil (aparținînd deci, variantei Kunze VII sau Pflug V), ele pot fi încadrate cu multă siguranță — atât pe baza datării general acceptată a acestei variante⁷⁷, cât și pe baza inventarului funerar cu care au fost asociate exemplarele de la Zimnicea⁷⁸ și Făcău — Mihăilești⁷⁹ — în cursul sec. IV î.e.n., foarte probabil în cel de-al doilea sau al treilea sfert). O datare mai tîrzie (ținînd cont de modificările ulterioare pe care le-a suferit) poate fi acceptată însă în cazul descoperirii de la Budești, aceasta neputînd fi — după părerea mea — mai veche de ultimul sfert al sec. IV î.e.n.

Deși integrat aceluiași orizont, exemplarul de la Cuptoare aparține însă — ca și piesele de la Vrsac și Judelnik, menționate mai înainte — unei variante tîrzii a coifului de tip chalcidic, generată de o evoluție specifică a tipului Pflug II pentru zonele carpato-balcanice și, parțial, Macedonia. Este vorba de așa-numita variantă „tracică” a coifului chalcidic, ce poate fi plasată cu deosebire tot în cursul sec. IV î.e.n.⁸⁰.

Aceasta se particularizează printr-o formă mai alungită și, adeseori, oarecum ascuțită a calotei, al cărei prag inferior formează un intrînd ascuțit în zona frunții. Apărătoarea de ceafă este mult îndoită și rotunjită, în timp ce obrăzarele — cu părțile posterioară și inferioară rotunjite — au partea din față aproape dreaptă și, în cele mai multe cazuri, zimțuită. Marginile de deasupra ochilor sînt încadrate de borduri mai late, care se continuă printr-un apărător nazal scurt și terminat drept (fig. 7).

Desigur, cele mai apropiate analogii utilizabile în stabilirea poziției cronologice a coifului de la Cuptoare rămîn exemplarul de la Vrsac (Iugoslavia) și cele descoperite la Judelnik (Bulgaria). Din păcate, însă, acestea nu ne pot oferi elemente de datare îndeajuns de precise, datorită absenței unor contexte arheologice clare.

În ceea ce privește coiful aflat la Muzeul din Vrsac (în Banatul sîrbesc)⁸¹, el a fost datat inițial mai larg de către N. Tasić în intervalul cuprins între sfîrșitul sec. V î.e.n. — începutul sec. IV î.e.n.⁸², fiind plasat ulterior de către R. Vasić în prima jumătate a sec. IV î.e.n.⁸³.

⁷⁴ A. D. Alexandrescu, *loc. cit.*

⁷⁵ M. Constantiniu și V. Leahu, *loc. cit.*

⁷⁶ Inedit, în col. Muzeului de istorie și artă al municipiului. Semnalări în presă: L. Timbus, *Flacăra*, 38, nr. 7 (1756) din 17 II 1989, p. 16; L. Molnar, *Flacăra*, 38, nr. 14 (1763) din 7 IV 1989, p. 16.

⁷⁷ În cursul sec. V—IV î.e.n., exemplarele din România putînd fi încadrate cu deosebire în sec. IV î.e.n. Pentru datarea coifurilor chalcidice cu obrăzar mobil (*mit Wangenklappen*): P. A. Dittler, *SA*, 1, 1964, p. 315—320; H. Pflug, *loc. cit.*, p. 143 și urm.

⁷⁸ În mormîntul citat de la Zimnicea, coiful a fost asociat cu o fibulă „tracică” (variantea Va) din aliaj de argint, mai multe vîrfuri de lance din fier, câteva amfore thasiene, o cană lucrată la roată, cu toarta supralnălțată, și o aplică de bronz (cf. A. D. Alexandrescu, *loc. cit.*; idem, *Thraco-Dacica*, I, 1976, p. 133).

⁷⁹ Alături de coif, din inventarul recuperat au mai făcut parte: o urnă bitronconică fragmentară, o cană bitronconică cu toartă ușor supralnălțată, un văscior în formă de sac, mai multe fragmente de la alte vase (toate lucrate cu mina), patru vîrfuri de lance de fier, o „verigă” din fier prevăzută cu un buton conic și o zăbală fragmentară cu tamburi mobili și rozete pe mușchiu (cf. M. Constantinescu și V. Leahu, *loc. cit.*, fig 2—4, 6—7).

⁸⁰ R. Vasić, în *Il crinale d'Europa. L'area illirico-danubiana nei suoi rapporti con il mondo classico. Atti del Convegno Roma 1981*, (1984), p. 29, Abb. 6; H. Pflug, *loc. cit.*, p. 141—142

⁸¹ Vezi, *supra*, nota 60; H. Pflug, *loc. cit.*, p. 132, nota 30. Interesant este faptul că N. Tasić (cf. B. Brukner, B. Jovanic, N. Tasić, *op. cit.*, p. 547, explicația de la fig. 256) indică drept loc de descoperire *Nercina (Mercina)* și *Vršacki breg* (dealurile Virșetului).

De asemenea, făcînd — în studiul său (P Z, 50, 1975, p. 9—140) dedicat accesoriilor vestimentare din epoca fierului între Egee și Adriatică — și scurte referiri la cîteva tipuri de coifuri din acest spațiu, K. Kilian indică drept loc de descoperire a coifului de la Vrșac, fie *Zsidovina — Banat* (*loc. cit.*, explicația de la Taf. 14), fie *Karesova* sau *Karasova* (*Ibidem*, p. 56 și notele 596—597), preluînd informații și fotografia coifului ce i-au fost puse la dispoziție de către Vl. Miločjić.

În aceste condiții, cred că n-ar fi cu totul exclus ca exemplarul de la muzeul din Vrșac să provină dintr-o descoperire mai veche efectuată pe teritoriul actual al României, avînd în vedere că singura localitate cu numele Mercina, situată pe valea Carașului și în apropierea dealurilor Virșetului, este cea din sud-vestul Banatului românesc.

⁸² B. Brukner, B. Jovanic, N. Tasić, *op. cit.*, p. 547, explicația de la fig. 256.

⁸³ R. Vasić, *The chronology of the Early Iron Age in Serbia*, BAR Suppl. Ser, 31 1977, p. 27, 36, 69, Taf. 49, 1.

În cazul descoperirii colective a celor 8 coifuri de la Judelnik, plasate între a doua jumătate a sec. V î.e.n. și a doua jumătate a sec. IV î.e.n.⁸⁴, consider că trebuie avută mai curînd în vedere — ținînd cont de urmele evidente de folosire îndelungată și chiar de reparații pe care le prezintă unele exemplare — o datare cu precădere în a doua jumătate a sec. IV î.e.n.

O descoperire mai recentă (ce constituie deocamdată și cel mai sudic punct al variantei „tracice”) vine însă să ne pună la dispoziție un reper cronologic mai sigur pentru datarea acesteia, inclusiv — deci — a coifului de la Cuptoare.

Este vorba de un exemplar tipic pentru aceasta, făcînd parte din inventarul unui mormînt tumular de la Arzov (în Macedonia), ce poate fi încadrat destul de precis la sfîrșitul sec. IV î.e.n.⁸⁵.

Pe baza tuturor acestor constatări, se poate aprecia deci — cu destulă siguranță — că *exemplarul de la Cuptoare*, (și — implicit — *ansamblul complexului arheologic din care acesta a făcut parte*) poate fi datat în sec. IV î.e.n. (mai curînd către mijlocul sau a doua jumătate a acestuia, în nici un caz în sec. V î.e.n.)⁸⁶.

Către aceeași datare ne îndreaptă și evidentele legături tipologice⁸⁷ existente între coifurile variantei „tracice” a tipului chalcidic și cele aparținînd seriei de exemplare somptuoase, executate din metal prețios (argint aurit sau aur), reprezentate prin cele cinci exemplare descoperite pe teritoriul României, la Agighiol⁸⁸, Porțile de Fier (col. *Detroit Institute of Art*)⁸⁹ și Peretu⁹⁰, respectiv, Poiana Coțofenești⁹¹ și Cucuteni — Băiceni⁹².

Revizuirea încadrarea cronologică propusă inițial pentru descoperirile de la Agighiol⁸⁸ și Cucuteni — Băiceni⁹⁴ (cu implicații firești și asupra datării celorlalte piese similare), P. Alexandrescu consideră că seria descoperirilor de acest tip trebuie plasată în intervalul cuprins între mijlocul sau a doua jumătate a secolului IV î.e.n. și prima jumătate sau mijlocul secolului III î.e.n. (inventarul mormîntului de la Agighiol situîndu-se la începutul acestei perioade, al cărei sfîrșit este considerat a fi marcat prin tezaurul de la Cucuteni — Băiceni)⁹⁵.

Similitudinile tipologice, și — în consecință — foarte probabila inspirație comună din tipul chalcidic atît a coifurilor aparținînd variantei „tracice” cît și a celor „princiare”⁹⁶, fac plauzibilă măcar o contemporaneitate parțială între ele. Oricum, nu cred că poate fi luată în considerație existența unei ezuri temporale cît de cît consistente între acestea, fapt de natură a constitui — în mod evident — încă un argument în favoarea plasării coifului de la Cuptoare către mijlocul sau a doua jumătate a secolului IV î.e.n.

În același context trebuie plasat și exemplarul de la Budești. Chiar dacă inițial acesta a aparținut tipului chalcidic cu obrăzare mobile (grupa Kunze VII—Pflug V), prin reparația efectuată în

⁸⁴ D. Ivanov, *Arheologija Sofia*, 14, 1972, p. 51 și urm.; fig. 2—10; V. Dimova și D. Ivanov, *loc. cit.*, p. 139 și urm., fig. 4—10.

⁸⁵ H. Pflug, *loc. cit.*, p. 141 și nota 27, Abb. 7—8.

⁸⁶ De altfel, se apreciază că — în ansamblu — varianta „tracică” a coifului de tip chalcidic este ceva mai nouă decît cele mai tirzii coifuri de tip greco-illir. (cf., R. Vasić, în *Il crinale d'Europa...*, (1984), nota 5, p. 28 și urm., fig. 6; H. Pflug, *loc. cit.*, p. 58, nota 94.

⁸⁷ Printre acestea pot fi menționate: forma conică a culetei, decupajul semicircular din zona urechii, zimțuirea cantului anterior al obrăzurilor.

⁸⁸ D. Berciu, *Arta traco-geică*, București, 1969, p. 33 și urm., fig. 8—11; idem, *Contribution à l'étude de l'art thraco-gète*, București, 1974, p. 40 și urm., fig. 5—7, Coiful a fost datat inițial la sfîrșitul sec. V î.e.n. — începutul sec. IV î.e.n.

⁸⁹ B. Goldman (*Bulletin of the Detroit Institute of Art*, 42, 1963, 4, p. 63—67) îl consideră scitic și îl datează în jurul anului 300 î.e.n. St. Piggott (*Ancient Europe from the Beginnings of agriculture to Classical Antiquity*, 1965, pl. 11, b) îl atribuie dacilor, datîndu-l în sec. III—II î.e.n. D. Berciu (*Arta traco-geică*, p. 83 și urm.; *Contribution à l'étude de l'art thraco-gète*, p. 93 și urm.) îl plasează în jurul anului 400 î.e.n.

⁹⁰ Datat în cel de-al doilea sfert sau către mijlocul sec. IV î.e.n. Cf. E. Moscalu — P. Voievozeanu, *Apulum*, 17, 1979, p. 103—110, fig. 1; E. Moscalu, *Thraco-Dacica*, 8, 1986, 1—2, p. 59—70, fig. 5.

⁹¹ D. Berciu, *Arta traco-geică*, p. 77—82; idem., *Contri-*

bution à l'étude de l'art thraco-gète, p. 85—92. Plasat, de asemenea, în jurul anului 400 î.e.n.

⁹² M. Petrescu-Dîmbovița și Marin Dinu, *Dacia*, N.S., 19, 1975, p. 105—123 (în special, p. 106—108, 118 și urm., fig. 1—4). Datat de autori tot către anul 400 î.e.n. (*Ibidem*, p. 123).

⁹³ P. Alexandrescu (*SCIV*, 22, 1971, 4, p. 660—662), pe baza reanalizării fragmentelor de ceramică atlcă ce au făcut parte din inventarul funerar, consideră că „mormîntul princiar de la Agighiol nu poate fi datat mai devreme de al doilea sfert, dacă nu chiar de mijlocul secolului al IV-lea î.e.n.” (*Ibidem*, p. 662).

⁹⁴ Idem, *SCIVA*, 39, 1988, 2, p. 113—118. Pe baza legăturilor stabilite între decorul coifului de la Cucuteni-Băiceni și anumite elemente din arta greacă, P. Alexandrescu apreciază că „tezaurul ar putea data din prima jumătate sau de la mijlocul sec. III î.e.n.” (*Ibidem*, p. 117).

⁹⁵ *Ibidem*, p. 117. A se mai vedea: P. Alexandrescu, *Dacia*, N. S., 27, 1983, p. 48 și urm.; idem, *SCIVA*, 38, 1987, 3, p. 233—244.

⁹⁶ Legătura genetică dintre colfurile „princiare” și cele de tip chalcidic a fost, de altfel, remarcată și de E. Moscalu, *Thraco-Dacica*, 7, 1986, 1—2, p. 63. Pentru diversele opinii referitoare la originea acesi tip de coifuri, a se vedea: M. Rostovtzev, *Skythien und der Bosphorus*, I, 1931, p. 486, nota 1; D. Berciu, *Arta traco-geică*, p. 16 și urm.; P. Alexandrescu, *Dacia*, N. S., 18, 1974, p. 277; M. Petrescu-Dîmbovița și Marin Dinu, *loc. cit.*, p. 118, notele 21—22.

zona obrăzarelor și înzestrarea sa cu obrăzare, fixe, avînd marginile drepte și zimțate⁹⁷, el se încadrează în reperele tipologice și cronologice ale aceluiași orizont și ar trebui datat, deci, către sfîrșitul secolului IV î.e.n., poate chiar la începutul secolului III î.e.n.

Aproximativ în limitele aceluiași interval se plasează, de altfel, și coiful de bronz attic cu cozoroc și apărătoare de frunte (*mit Stirnhorn*) de la Găvani⁹⁸, singurul exemplar de acest tip descoperit deocamdată pe teritoriul actual al României⁹⁹. El a fost datat inițial de N. Harŭuche la mijlocul sec. IV î.e.n.¹⁰⁰, grupa din care face parte fiind însă încadrată mai recent de către G. Waurick între sfîrșitul secolului IV î.e.n. — a doua jumătate a secolului III î.e.n.¹⁰¹.

Alături de toate aceste exemplare menționate mai înainte, coiful de la Cuptoare se integrează, deci, într-un prim orizont de piese de acest gen aparținînd perioadei timpurii a epocii Latène geto-dacice în zonele sudice și estice ale României, orizont ce manifestă legături evidente cu zonele sud-tracice și grecești (inclusiv cu hinterlandurile coloniilor vest și nord-pontice), și — prin acestea din urmă — chiar cu zonele scitice și irano-persane.

Concluzionînd, în contextul documentației de care dispunem pînă în prezent, se poate aprecia că în cursul primei și celei de a doua epoci a fierului au fost utilizate pe teritoriul României — drept componente ale echipamentului militar defensiv sau al celui de ceremonie — diverse tipuri de coifuri, confecționate din bronz, fier, argint aurit și aur.

Acestea au constituit fie importuri ce au penetrat aici din zonele învecinate, fie produse locale (chiar dacă în aspectul lor general sînt evidente și o serie de influența ale unor tipuri străine), avînd o distribuție diferențiată zonal, în funcție atît de realitățile etno-culturale ale fiecărei regiuni la un moment istoric dat, cît și de influențele cultural-economice (uneori chiar politice) exercitate asupra acestora din partea marilor civilizații învecinate.

Din punct de vedere al evoluției lor temporale, aceste tipuri diverse, utilizate preferențial în una sau alta dintre zonele spațiului carpato-dunărean, se pot încadra în cîteva orizonturi cronologice, mari și relativ distincte (vezi și fig. 10).

Asftfel, deși iese în afara cadrului tematic propus pentru această discuție, primul mare orizont de asemenea obiecte ce poate fi surprins cu claritate pe teritoriul României este acela al coifurilor de bronz aparținînd aproape în exclusivitate tipului în formă de „clopot” (*Glockenförmige Helme*) — de la începutul primei epoci a fierului (*Cincu, Gușterița II, Pișcolt, Spálnaca II, Uioara, Sîg, Techirghiol, Șearș*), cu descoperiri concentrate îndeosebi în Transilvania și Ungaria și încadrate — pe ansamblu — în intervalul Ha A₁—B₃¹⁰².

Cel de-al doilea orizont, plasat la sfîrșitul primei epoci a fierului, este reprezentat prin cele trei exemplare de coifuri greco-illire descoperite în jumătatea vestică a României (*Ocna Mureșului, Gostavăț și Jidovin — Berzovia*). Ele aparțin, în ansamblu, unor variante tîrzii din evoluția acestui gen de coif (tipul Pflug III A), putînd fi datate — cu unele diferențe de la un caz la altul — în cursul secolului V î.e.n.

Constituind — foarte probabil — obiecte de import, produse ale atelierelor metalurgice vest și nord-vest balcanice (eventual, ale coloniilor grecești de pe litoralul estic al Mării Adriatice) sau ale unor meșteri itineranți originari din aceste regiuni, ele atestă — evident, alături și de alte argumente — continuarea pînă în această perioadă a intenselor legături existente pe parcursul primei epoci a fierului între zonele nord-vest balcanice și sud-est alpine, mai ales începînd cu finalul Hallstattului timpuriu și deosebit de evidente în vremea culturii Basarabi din Hallstattul mijlociu¹⁰³.

Următorul orizont important de coifuri — poate cel mai spectaculos și bine reprezentat pe teritoriul României — este cel aparținînd perioadei timpurii a celei de a doua epoci a fierului geto-dacic, respectiv secolelor IV—III î.e.n. În cadrul său pot fi evidențiate două mari zone, diferențiate prin orientarea predominantă față de influențele civilizațiilor învecinate și — implicit — prin utilizarea cu precădere a unor categorii de coifuri de origine diferită.

⁹⁷ Vezi ilustrația foto a semnalărilor din presă menționate la nota 76.

⁹⁸ N. Harŭuche, Istros, IV, Brăila, 1985, p. 25—70 (în special, p. 26—27, 34—35, fig. 2—8).

⁹⁹ În afara Greciei continentale și insulare, acest tip de coif este utilizat îndeosebi în hinterlandul coloniilor grecești vest și mai ales, nord-pontice. A se vedea, în acest sens, hărțile de răspîndire ale acestui tip la: N. Harŭuche, *loc. cit.*, p. 42, fig. 1; G. Waurick, în *Antike Helme*, Mainz, 1988, p. 173, Abb. 59.

¹⁰⁰ N. Harŭuche, *loc. cit.*, p. 34—35.

¹⁰¹ G. Waurick, *loc. cit.*, p. 170 și urm.

¹⁰² A se vedea, mai nou, P. Schauer, în *Antike Helme*, Mainz, 1988, p. 181—194, cu bibl.

¹⁰³ Vl. Dumitrescu, *Dacia*, N. S., 12, 1968, p. 235 și urm.; M. Guștin, *Apulum*, 15, 1977, p. 155—168; M. Gumă, *SCIVA*, 32, 1981, 1, p. 43—66; idem, *Banatica*, 7, 1983, p. 65—138; Vl. Dumitrescu, *Al. Vulpe, Dacia înainte de Dromihete*, București, 1988, p. 97.

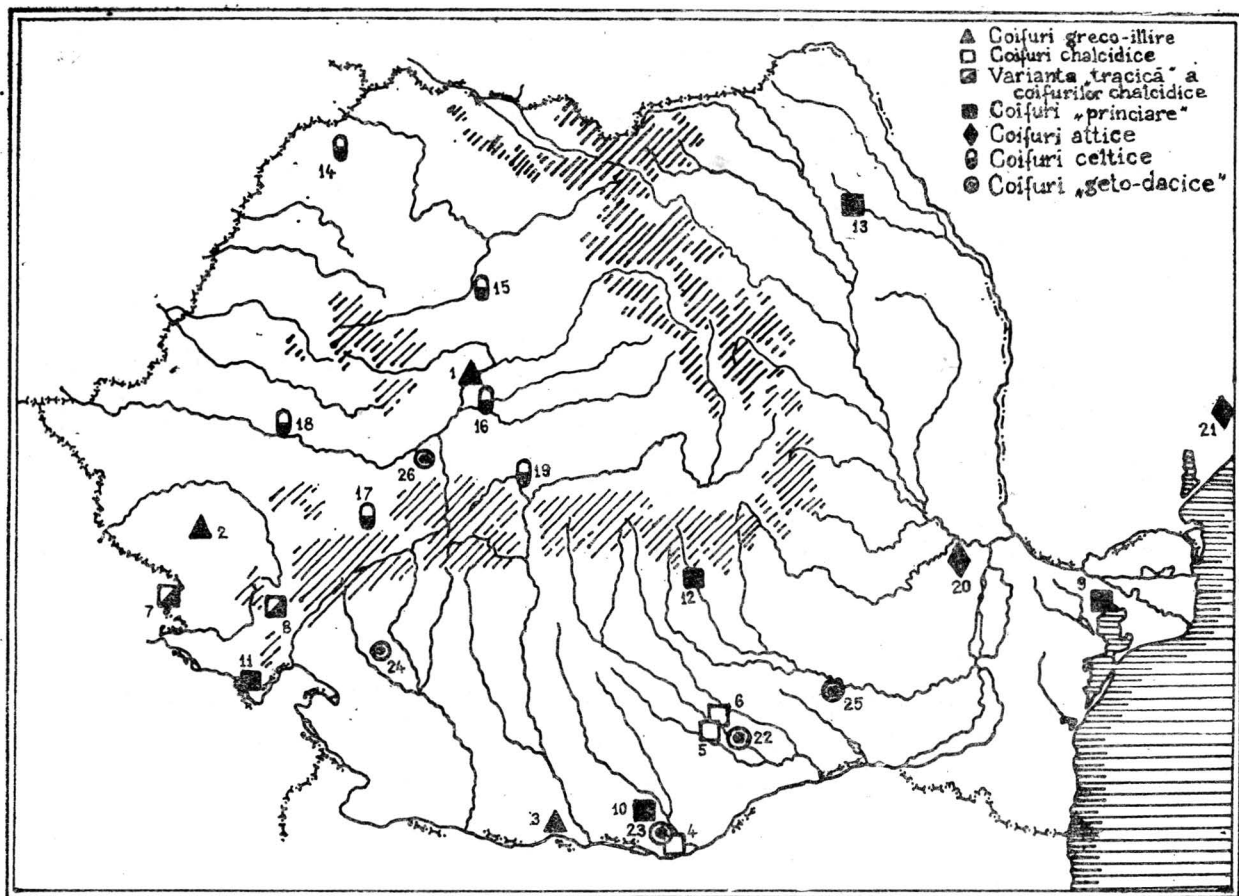


Fig. 10 Harta descoperirilor de coifuri hallstattiene tirzii și Latène din România: 1. — Ocna Mureșului; 2. — Jidovin — Berzovia; 3. — Gostavăț; 4, 23. — Zimnicea; 5. — Făcău—Mihăilești; 6. — Budești; 7. — Vrșac; 8. — Cuptoare; 9. — Agighiol; 10. — Peretu; 11. — Porțile de Fier (Detroit); 12. —

— Poiana Coțofenești; 13. — Cucuteni—Băiceni; 14. — Ciumești; 15. — Apahida; 16. — Silivaș; 17. — Hațeg; 18. — Săvișin; 19. — Ocna Sibiului; 20. — Găvani; 21 — Bubuia; 22. — Popești; 24. — Poiana-Rovinari; 25. — Piscu Crăsani; 26. Cugir.

Astfel, pentru zonele sudice și estice ale României sînt cu deosebire caracteristice coifurile de tip grecesc sau o serie de creații locale, manifestînd însă clare influențe din partea acestora. Alături de produse evidente ale unor ateliere străine, cum ar fi coifurile chalcidice cu obrăzar mobil de tipul Kunze VII — Pflug V (Făcău—Mihăilești, Zimnicea și Budești — în forma inițială), pătrunse în Cîmpia Munteniei prin filiera balcanică în cursul, celui de-al doilea și al treilea sfert al secolului IV î.e.n.; și de cele attice (*Găvani, Bubuia* — în sudul Basarabiei¹⁰⁴) ajunse probabil în estul României dinspre coloniile grecești vest și nord-pontice, în sud-vestul României (Banat) este preferată varianta „tracică” a coifului de tip chalcidic (*Cuptoare, Vrșac*), specifică cu deosebire spațiului carpato-balcanic către mijlocul și a doua jumătate a secolului IV î.e.n. și reprezentînd — foarte probabil un tip local creat în atelierele traco-getice sau ale triballilor din acest spațiu. Paralel, în intervalul dintre mijlocul secolului IV î.e.n. — mijlocul secolului III î.e.n., se dezvoltă aici și impresionantele creații locale ale coifurilor „princiare”, avînd o difuziune generalizată în spațiul carpato-balcanic și reprezentate în zonele extracarpatiche ale României prin cele cinci exemplare lucrate din argint aurit sau aur (*Agighiol, Peretu, Porțile de Fier, Poiana Coțofenești și Cucuteni — Băiceni*). Ele constituie, foarte probabil, produse ale unor ateliere ce funcționau în această regiune și unele dintre cele mai ex-

¹⁰⁴ B. Z. Rabinovici, *Slemy skifskogo perioda. Trudy ot dela istorii pervobytnoi Kultury*, 1, 1941, p. 157, fig. 21/2;

E. V. Cernenko, *Skifskii dospeh*, 1968, p. 89, fig. 47; N. Harțușche, *loc. cit.*, p. 42, fig. 1 și p. 51, fig. 10/2.

presive creații ale ansamblului de manifestări integrat în ceea ce a fost definit deja prin noțiunea de artă traco-getică¹⁰⁵. Și în cazul coifului de la *Budești*, este clar că repararea și înlocuirea obrăzurilor cu unele de o formă deosebită (mai apropiată de tratarea acestora în cazul produselor locale ale variantei „tracice” a coifului chalcidic și, mai ales, în cel al coifurilor „princiare”), a fost efectuată de către un meșter get din Cîmpia Munteniei, undeva către pragul dintre secolele IV—III î.e.n.

Pe de altă parte, pentru același orizont al secolelor IV—III î.e.n., în zonele intracarpătice ale României — conform descoperirilor consemnate pînă în prezent (*Hațeg*¹⁰⁶, *Ciumești*¹⁰⁷, *Silivaș*¹⁰⁸, *Apahida*¹⁰⁹, *Ocna Sibiului*¹¹⁰ și, eventual, *Săvinșin*¹¹¹) — se pare că au fost folosite în exclu sivate diverse variante ale unor tipuri de coifuri celtice, confecționate din bronz și fier¹¹².

Ultimul orizont de coifuri, ce se poate distinge deocamdată pe teritoriul Daciei preromane, este acela al secolelor II—I î.e.n. El este reprezentat, în zonele extracarpătice, de o piesă întregibilă (*Popoști*¹¹³) și de cîteva fragmente (*Zimnicea*¹¹⁴, *Piscu Crăsani*¹¹⁵, *Poiana-Gorj*¹¹⁶), aparținînd unor coifuri lucrate din foaie de bronz, precum și de exemplarul de fier ce a făcut parte din inventarul bogatului mormînt tumular de incinerare de la Cugir¹¹⁷, în Transilvania. Ele indică — pentru această perioadă — utilizarea în arealul civilizației geto-dacice a unor forme specifice de coifuri, ce nu au putut fi încadrate în nici unul dintre tipurile cunoscute în spațiul celorlalte civilizații contemporane din zonele învecinate.

În sfîrșit, absența descoperirilor de obiecte de acest gen care să poată fi datate cu siguranță în cursul sec. I î.e.n., rămîne un fapt ce poate fi numai consemnat ca atare, explicația acestui fenomen cantonîndu-se deocamdată doar în domeniul ipotezelor¹¹⁸.

Sämtliche Bemerkungen über einige Helmtypen vom Ende der ersten und dem Beginn der zweiten Eisenzeit im Südwesten Rumäniens

ZUSAMMENFASSUNG

Die Arbeit bezieht sich sowohl auf einige technische Einzelheiten, als auch auf die Analyse einiger chronologischer und allgemein-historischer Aspekte im Zusammenhang mit den in Rumänien entdeckten Helmtypen, welche am Ende der ersten und zu Beginn der zweiten Eisenzeit datiert

¹⁰⁵ D. Berciu, *Arta traco-getică*, 1969; idem, *Contribution à l'étude de l'art thraco-gète*, 1974. Pentru o opinie oarecum deosebită: P. Alexandrescu, *Dacia*, N. S., 18, 1974, p. 274 și urm.; idem, *Dacia*, NS, 27, 1983, p. 51 și urm.; idem, *Dacia*, N S, 28, 1984, p. 85 și urm.

¹⁰⁶ M. Rusu, 50. *BerRGK*, 1969, p. 294, Taf. 149; M. Rusu și O. Bandula, *Mormîntul unei căpetenii celtice de la Ciumești*, Baia Mare, 1970, p. 37—40, fig. 18, a—b; VI. Zirra, *Dacia*, N S, 15, 1971, p. 182 și urm., Abb. 3/21 și Abb. 5; H. Pflug, *loc. cit.*, p. 289 (Abb. 14), 290—292; V. Schaaff, în *Antike Helme*, Mainz, 1988, p. 317.

¹⁰⁷ M. Rusu, *loc. cit.*; M. Rusu și O. Bandula, *op. cit.*; VI. Zirra, *loc. cit.*, p. 189 și urm., Abb. 8/19 și Abb. 10—11; V. Schaaff, *loc. cit.*, p. 300 și urm.

¹⁰⁸ M. Roska, *Arhivele Olteniei*, V, 1926, p. 50 și urm.; V. Pârvan, *Getica*, 1926, p. 298, 464 pl. 26/fig. 2; M. Rusu, *loc. cit.*; VI. Zirra, *loc. cit.*, p. 182 și urm., Abb. 3/20 și Abb. 4; V. Schaaff, *loc. cit.*, p. 297 și urm. Abb. 11.

¹⁰⁹ M. Rusu, *loc. cit.*, p. 291 și urm., Abb. 10; VI. Zirra, *loc. cit.*, p. 198 și urm., Abb. 16/19; V. Schaaff, *loc. cit.*, p. 300, Abb. 14.

¹¹⁰ M. Rusu și O. Bandula, *op. cit.*, p. 37 și urm.

¹¹¹ Descoperire încă inedită, aflată în Muzeul județean Arad. Informațiile referitoare la aceasta mi-au fost furnizate cu amabilitate de către M. Barbu (autorul descoperirii) și de către Fl. Mededeț. Ele se referă la folosirea drept urnă funerară (!) a unui coif din fier de tip încă nedeterminat, într-un

mormînt de incinerare descoperit în apropierea așezării dacice cercetată în hotarul acestei localități.

¹¹² Pentru tipologia generală a coifurilor celtice, inclusiv a celor din spațiul transilvănean, vezi — mai recent — V. Schaaff, *loc. cit.*, p. 293—317, cu bibliografia.

¹¹³ Al. Vulpe, *Thraco-Dacica*, I, 1976, p. 201 și urm., fig. 12, 17.

¹¹⁴ Descoperit în C₁₀M₂₁, din faza tîrzie a necropolei de la Zimnicea, și datat în sec. I î.e.n. (A. D. Alexandrescu, *Dacia*, N. S., 24, 1980, p. 26/nr. 8, 55 și fig. 66/3; 76/15.

¹¹⁵ Al. Vulpe, *Thraco-Dacica*, 1, 1976, p. 207—208.

¹¹⁶ *Ibidem*, p. 208.

¹¹⁷ I. H. Crișan, *Apulum*, 18, 1980, p. 80 și urm.; idem, *Spiritualitatea geto-dacilor*, 1986, p. 78, 120.

¹¹⁸ Avînd în vedere că marea majoritate a descoperirilor de coifuri provin din complexe funerare și doar foarte rar din așezări, reducerea drastică și chiar lipsa mormintelor sau necropolelor geto-dacice, sigur dateabile în această perioadă — urmare probabilă a unor modificări radicale în ritul și ritualul funerar, provocate de o restructurare a sistemului religios geto-dac (vezi, în această problemă, V. Lica, *Istros*, 1, 1980, p. 177 și urm.; N. Gostar, V. Lica, *Societatea geto-dacică de la Burebista la Decebal*, 1984, p. 89 și urm.; M. Babeș, *SCIVA*, 39, 1988, 1, p. 3—32, în special p. 20 și urm.) în cursul sec. I î.e.n. — ar putea constitui o eventuală explicație în acest sens.

wurden. Solche zwei Bronzestücke, die sich in der Sammlung des Geschichtsmuseums des Kreises Caraş-Severin aus Reşiţa befinden, bildeten den Anlaß zu dieser Arbeit.

Das erste schon früher bekannte Stück, öfters in der Fachliteratur zitiert²⁻⁴, ist ein griechisch-illyrischer Helm, der in Jidovin, heute die Gemeinde Berzovia, Kreis Caraş-Severin (Abb. 1—3) entdeckt wurde. Anhand der technischen und typologischen Analyse wird hier der Helm aus Jidovin-Berzovia, der zu der Pflug IIIa-Variante des griechisch-illyrischen Helmtyps³³⁻³⁴ gehört, in die zweite Hälfte des 5. Jhd. v.u.Z. eingegliedert. Indessen sind die ähnlichen Exemplare aus Rumänien in der ersten Hälfte des 5. Jhd. v.u.Z. (oder in der Mitte, Ocna Mureşului), beziehungsweise in der zweiten Hälfte desselben Jahrhunderts oder sogar zu Beginn des nächsten (Gostavăt) datiert.

In ihrer Gesamtheit betrachtet, bilden die drei hier erwähnten Helme des griechisch-illyrischen Typs einen eigenständigen Chronologiehorizont (der von Fall zu Fall unterschiedlich im Laufe des 5. Jhd. v.u.Z. datiert wird), welcher irgendwie das Ende der ersten Eisenzeit in der westlichen Hälfte Rumäniens bestimmt.

Der zweite Helm (Abb. 6/2; 7/1) wurde 1987 in einem Einäscherungsgrab (wahrscheinlich Hügelgrab) in Cuptoare — „Sfogeä“ (Gemeinde Gornea, Kreis Caraş-Severin) entdeckt. Ursprünglich wurde er von Adriana Oprinescu⁴⁷ veröffentlicht und im 5. Jhd. datiert. Der Charakter der Entdeckung und die Datierung ihrer Funde, wird vom Verfasser Marian Gumă neu analysiert und er spricht das Exemplar aus Cuptoare der „thrakischen“ Helmenvariante des chalkydischen Typs zu und datiert es eher in die Mitte oder an das Ende des 4. Jhds. v.u.Z. und lehnt dabei die Datierung im 5. Jhd. v.u.Z. völlig ab.

Schließlich wird auch bei dieser Gelegenheit eine kurze Übersicht über die bis heute in Rumänien entdeckten Helme von der Endperiode der ersten und dem Beginn der zweiten Eisenzeit gegeben.

ABBILDUNGSVERZEICHNIS

- Abb. 1 Der griechisch-illyrische Helm aus Jidovin-Berzovia
 Abb. 2a. Der griechisch-illyrische Helm aus Jidovin-Berzovia.
 Abb. 2b. Der griechisch-illyrische Helm aus Jidovin-Berzovia.
 Abb. 3. Einzelteile des griechisch-illyrischen Helms aus Jidovin-Berzovia.
 Abb. 4. Die Typologie der griechisch-illyrischen Helme (nach H. Pflug)
 Abb. 5. Entdeckungskarte der griechisch-illyrischen Helme aus der Spätphase (der Typ Pflug III) :
 1. Olympia (13 Stücke mit Nietenrand, drei Stücke mit Stanzrand, 3 Stücke des Typs III B);
 2. Athen; 3. Neapolis; 4. Zwischen Magula und Eratyra; 5. Kabutschilar; 6. Zeitenlik; 7. Chalkidike; 8. Pangaion; 9. Trebenište (3 Stücke mit Nietenrand); 10. Kukes; 11—13 Albanien (13; 3 Stücke des Typs III B); 14. Mati; 15. Lesh; 16. Zgerdesh; 17. Tetovo; 18. Skoder; 19. Pečka Banja; 20. Budva; 21. Čavtat; 22. Kačanj; 23. Plana; 24. Osanici; 25. Radisič; 26. Zwischen Podgora und Sućuraj (Hvar); 27. Goriča; 28. Viča Čuka (Brac) (4 Stücke eines unbestimmten Typs); 29. Grude; 30. Bubljin (2 Stücke mit Nietenrand); 31. Zagvozd (2 Stücke mit Stanzrand); 32. Drinovici; 33. Trilj; 34. Labin; 35. Topolje; 36. Crevenica; 37. Puticevo; 38. Podstinja; 39. Čarakovo; 40. Sisak; 41. Zwischen Županja und Orasje; 42. Sremska Mitrovica; 43. Ražana; 44. Trstenik; 45. Jidovin (Berzovia); 46. Ocna Mureşului; 47. Gostavăt; 48. Nymphaion (Kerci); 49. „Abruzzi“ (Penne); 50. Isthmia.
 Abb. 6. Grabbeigabe des Frühlatènes aus Cuptoare-„Sfogeä“.
 Abb. 7. „Thrakische“ Variante der chalkidischen Helme : 1. Cuptoare; 2. Vršac; 3, 4, 5. Judelnik; 6. Arzos.
 Abb. 8. Typologie der chalkidischen Helme (nach H. Pflug).
 Abb. 9. Chalkidische (1,3—4) — und attische (2) Helme aus Rumänien.
 Abb. 10. Entdeckungskarte der Späthallstatt — und Latènehelme aus Rumänien : 1. Ocna Mureşului; 2. Jidovin (Berzovia); 3. Gostavăt; 4, 23. Zimnicca; 5. Făcău-Mihăileşti; 6. Budeşti; 7. Vršac; 8. Cuptoare; 9. Agighiol; 10. Peretu; 11. Porţile de Fier (Detroit); 12. Poiana Coţofeneşti; 13. Cucuteni-Băiceni; 14. Ciumeşti; 15. Apahida; 16. Silivaş; 17. Haţeg; 18. Săvişin; 19. Ocna Sibiului; 20. Găvani; 21. Bubuia; 22. Popeşti; 24. Poiana-Rovinari; 25. Piscu Crăsani; 26. Cugir.

