

HARNAȘAMENTUL ÎN EPOCA BRONZULUI

ION PÂSLARU (Kiev)

Astăzi este sigur că îmblânzirea cailor a avut loc în stepele euroasiatice, de unde a pătruns în Europa Centrală, în Balcani și în Orientul Apropiat¹. Procesul de domesticire a calului s-a produs în mediul triburilor eneolitice în mileniul al IV-lea î. e. n.

Faptul că au fost descoperite oase ale calului deja îmblânzit în localitățile Moljuhov Bugor, Derevka, Hutor Repin ș. a. i-a determinat pe unii cercetători să vorbească despre existența nu doar a căpăstrului de cal, ci și despre practicarea călăritului la mijlocul mileniului al IV-lea î. e. n.

Unul dintre aceștia - V. N. Danilenko - considera justificată discuția referitoare la existența vechilor tipuri de zăbale indicând ca prototipuri ale lor obiecte din corn (în formă de bară), care au o încheietoare specială². Asemenea descoperiri sunt cunoscute pe teritoriul României, Ucrainei, Caucazului, în monumentele culturilor agricole Cucuteni-Tripolie și ale culturilor de stepă ale crescătorilor de animale.

Același cercetător, analizând sceptra în formă de "cap de cal" din perioada eneolitică, afirmă că "numeroase imagini redau integral capete ale cailor de călărie și chiar de război"³, un interes deosebit reprezentându-l sceptra din Casimcea ale cărui panglici în relief sunt interpretate ca fiind elemente de căpăstru primitiv, în chip de botniță. Același lucru îl vede și pe sceptra de la Sălcuța și din alte părți (fig. 1), acestea fiind dovada apariției călăritului în Europa de Est pe la mijlocul mileniului IV î. e. n.⁴. Tocmai acest moment, după părerea lui, a determinat "mișcarea vitelor (animalelor) de stepă de la Marea Caspică până în Dobrogea"⁵. Însă trebuie să luăm în considerație și faptul că majoritatea sceptorilor în formă de cap de cal își au originea în zona carpato-dunăreană, fapt care pune la îndoială concluzia atât de netă a lui V. N. Danilenko.

Tot astfel, e îndoielnic faptul că izvoarele arheologice ale mileniului III î.e.n. din stepele euroasiatice nu oferă nici un indiciu asupra existenței calului de călărie. Într-adevăr, au existat încercări de a identifica zăbalele cu

niște obiecte din bronz în formă de bară din movilele culturii Majkop de la jumătatea mileniului III î. e. n. Totuși, dovezi concludente în această privință, ca și asupra creșterii cailor în această civilizație, nu au fost aduse până în prezent.

Domesticirea animalelor nu înseamnă numai folosirea lor pentru munci gospodărești, ci și sacrificarea pentru alimentație. Acest fapt este valabil în totalitate și la calul domesticit de comunitățile zonci de stepă de la Marea Caspică până la Dunăre. Ideea de utilizare a calului ca animal de călărie ar fi putut apărea doar după perioada în care acesta a început să fie folosit ca animal de tracțiune la echipaje ușoare pe roți.

Este arhicunoscută existența în mileniul al IV-lea î. e. n. în Orientul Apropiat, Caucaz⁶ și în regiunea pontică a transportului pe roți la care pentru tracțiune erau folosiți boii, taurii, măgarii. Dar, la harnașamentul acestor animale nu erau întrebuițate zăbalele, una dintre componentele necesare ale căpăstrului calului.

În anii '50-'60 ai secolului al XX-lea apar o serie de lucrări consacrate acestei teme⁷. Tot atunci, K. F. Smirnov a susținut ipoteza existenței în epoca bronzului a harnașamentului dublu pentru cai⁸. Descoperirea scheletelor de cai împreună cu accesoriile ale căpăstrului în necropolele plane ale bronzului mijlociu din stepele euroasiatice a constituit baza celor relatate mai sus. E adevărat, problema existenței carilor cu roți a rămas deschisă, întrucât, la vremea respectivă acestea nu-i erau cunoscute⁹.

Primele descoperiri de care din epoca bronzului, la care erau înhămați doi cai, au fost făcute, în anii '50 ai secolului XX, în China¹⁰. În literatura de specialitate din Europa date despre ele au apărut abia în anii '70¹¹ (fig. 2). În anii '50-'70 ai secolului nostru a devenit cunoscut nu doar felul cum arătau aceste care cu cai în diferite regiuni ale stepelor euroasiatice, dar au fost descoperite și morminte cu rămășițe de care cu cai înhămați la ele¹² (fig. 3). Un interes aparte îl reprezintă găsirea carilor în mormintele din necropola Sintașta situată la est de Munții Ural¹³.

În unele cazuri, pe craniile cailor înhămați au fost descoperite psalii (elemente ale zăbalcelor) în formă de disc, confecționate din corn, asemănătoare cu piese din mormintele de la Micene, precum și cu obiecte asemănătoare din monumentele diferitelor culturi de pe teritoriul României, Ungarici, Ucrainici, Rusici și Kazahstanului (fig. 4).

Acestor psalii în formă de disc și de bară le-a fost consacrată o literatură vastă, a cărei enumerare nu este necesară acum. Pentru noi prezintă interes lucrările în care se examinează sau se discută clasificarea acestor obiecte.

Unul dintre articolele fundamentale aparține lui A. Oancea, care a adunat și a sistematizat toate psaliile în formă de disc cunoscute la acea vreme¹⁴, distingând două tipuri cu câteva subtipuri.

Pentru tipul I acest autor indică 28 de psalii în formă de disc cu orificii centrale și laterale, clasificate în 7 subtipuri: Micene, Starojurievo, Cârломânești, Trahtemirov, Kakovatos, Ulmeni, Fűzesabony, care datează din secolele XVI-XV î. e. n.

Tipului II i se atribuie doar 7 psalii, pentru care A. Oancea diferențiază în mod special: Vatina, Tószegg, Trușești, Alaculi, Tastăbutac, datând din secolele XIV-XII î. e. n.

Din punctul nostru de vedere, această schemă, poate fi acceptată, la modul cel mai general, deși sunt necesare unele precizări. Clasificarea este bazată pe analiza tipologico-formală a psaliilor și nu ia în considerație detaliile constructive și tehnologice ale executării și, desigur, nici metodele de utilizare a lor.

Cercetătorii ruși, care au studiat această categorie de elemente ale căpăstrului din epoca bronzului, le-au separat, de asemenea, în două tipuri principale¹⁵, bazându-se pe analiza formelor.

Aceștia au încadrat, în primul tip, psaliile dintr-o bucată cu apărători în formă de disc, cu un orificiu central mare și altul lateral mic. Este vorba de psalii din Ucraina (Trahtemirov, Kamenka), din regiunea situată în jurul Munților Ural și în Kazahstan (Suruș, Balanbaș, Tavlykaevo ș. a.).

Autorii le consideră, pe cele cu o apucătoare cu o deschizătură centrală și cu o placă laterală foarte evidentă, ca o dezvoltare ulterioară a psaliilor dintr-o piesă din tipul I. Ele prezintă două subtipuri. Primul, cu apărătoare în formă de disc și cu o plăcuță dreptunghiulară, provine din zona Donului de Mijloc (Starojurievo,

Kondrașevka ș. a.). Călălalt, cu apărătoarea în formă ovală și cu o plăcuță triunghiulară, din zona Uralului (Utevka).

Împărțind punctul de vedere al lui A. Leskov, care identifică psaliile în formă de disc din stepile euroasiatice cu psaliile din mormântul IV de la Micene, autorii datează toate psaliile discoidale ca fiind din sec. XVI î. e. n. sau din 1570-1550 î. e. n. și mai devreme. În lucrările arheologului ucrainean N. N. Čeredničenko, care a studiat frâul cailor și transportul pe roți din epoca bronzului, găsim, de asemenea, clasificarea tuturor psaliilor din os și corn cunoscute în Ucraina și în regiunea fluviului Volga. Autorul le-a împărțit pe baze cronologice în trei grupe, corespunzătoare celor trei etape ale culturii Srubnaja: 1 - Pokrovsk, 2 - Sabatinovka, 3 - Belozerka.

El atribuie etapei Pokrovsk nu numai psaliile discoidale din regiunea Donului de Mijloc (Starojurievo), a Volgăi (Balanbaș), ci și psaliile din os și corn în formă de bară și în formă ovală. Psaliile în formă de disc cu o proeminență laterală din complexul etapei Alakuli a culturii Andronovo sunt comparate de autor cu psaliile culturii Fűzesabony și se sincronizează cu perioada culturilor Fűzesabony, Veterovo, Madjarov, Monteoru-I, Vatina, respectiv secolele XVI-XIV î. e. n.

Asemănarea dintre psaliile ovale euroasiatice și cele din perioada ungară a fost observată de C. F. Smirnov. N. N. Čeredničenko a atribuit celei de-a doua etape - Sabatinovka - psaliile cu trei orificii în cele două suprafețe plane cu proeminențe laterale la unul din capete, datându-le în secolele XIV-XII î. e. n.¹⁶

Cea de-a treia etapă - Belozerka - c reprezentată, în principal, de psalii din corn în formă de bară la care toate cele trei găuri sunt amplasate pe o suprafață plană. În această ordine de idei, acest cercetător consideră, după A. M. Leskov, exemplarele cu gaura din mijloc mai mare și cu cele două laterale mai mici ca fiind mai vechi. El datează psaliile din această grupă în secolele XI - X î. e. n.¹⁷

În 1986 a fost publicată o carte¹⁸ în care este prezentat un nou punct de vedere al arheologilor ucraineni asupra monumentelor din perioada târzie a catacumbelor și perioada Srubnaja din Ucraina. Toate psaliile în formă de disc sunt atribuite culturii Delacău-Babino (ceramica cu decor în formă de valuri).

N. N. Čeredničenko, caracterizând cultura Srubnaja și împărțind punctul de vedere al Irinei Šarafudinova, separă de cultura Srubnaja monumentele etapei Sabatinovka din secolele XIV-XII într-o cultură aparte¹⁹.

Aceeași este și situația monumentelor din etapa Belozerka, pe care V. V. Otroșčenko a descris-o ca fiind o cultură aparte, legată genetic de cultura Sabatinovka²⁰.

În cultura Sabatinovka cele mai răspândite sunt psaliile în formă de bară cu colțul de sus îndoit și cu o proeminență în formă de ciocan la capăt, cu un orificiu în mijloc și cu altul în colțul de sus. Comparând psaliile în formă de bară din perioada Sabatinovka cu psaliile în formă de disc din culturile anterioare din bronzul mijlociu N. N. Čeredničenko a demonstrat absența unei legături genetice între ele, dar, subliniind în schimb, faptul că psaliile din perioada târzie Srubnaja (Sabatinovka) și din perioada Belozerka au servit ca prototip pentru psaliile cimeriene²¹. În trecut, el observă, de asemenea, că odată cu apariția psaliilor de model curoasiatic apare călăritul, o invenție a triburilor ce locuiau în stepele Eurasici.

În legătură cu psaliile de la sfârșitul perioadei târzii a bronzului din cultura Belozerka, V. V. Otroșčenko afirmă că s-au dezvoltat în raport cu cele anterioare (Sabatinovka) pe linia uniformizării dimensiunilor orificiilor aflate pe același plan. Ele constituie ultima verigă în evoluția psaliilor de os și corn din stepele curoasiatice în epoca bronzului²². Remarcăm că pentru perioada culturilor Sabatinovka și Belozerka nu e cunoscută nici o înhumare care să conțină rămășițe de harnașament. De regulă toate acestea au fost găsite în așezări.

Psaliilor în formă de bază din Europa Centrală le sunt consacrate multe lucrări ale cercetătorilor maghiari și germani²³. Dintre psaliile cu mici proeminențe la unul dintre capete ei au evidențiat tipurile Vatin, Spiš și variante ale acestora. Aceste psalii sunt analoge celor din culturile Noua și Sabatinovka datate în secolele XIV - XII î. e. n. Cele din corn în formă de bază cu capetele tăiate sunt atribuite tipului Fűzesabony, care prezintă două variante: "a" și "b". Psalii de acest tip sunt cunoscute în principal în Transilvania, în bazinele Dunării și Tisei.

Făcând totalul clasificărilor prezentate trebuie să constatăm că ele au fost construite doar pe analiza formală. De asemenea, trebuie să remarcăm că forma harnașamentului se află în legătură cu caracterul lui și depinde de unele aspecte. Totodată, un anumit rol îl prezintă și nivelul tehnologic, care impune folosirea unor anume materiale și tehnici de pregătire. Importante sunt și particularitățile etnice și diferențele sociale dintre deținătorii harnașamentelor. O mare importanță o au, de asemenea, și influențele altor culturi, precum și propriile tradiții.

Din această cauză ni se pare evidentă necesitatea luării în considerație în studii izvoarelor arheologice despre harnașament a unor amănunte importante ca strânsura harnașamentului și modul de acțiune a harnașamentului asupra animalului. Nu mai puțin importantă ni se pare clasificarea funcțiilor pe care trebuiau să le îndeplinească unele componente ale harnașamentului.

De regulă, arheologii operează doar cu elemente ale harnașamentului prin care poate fi reconstituit harnașamentul în întregime. În acest caz, un rol deosebit îi revine unuia dintre elementele acestuia, care a primit în arheologic denumirea de "psalie".

În evoluția lor, cercetătorii disting două perioade de bază. Prima este caracterizată prin harnașament în care psaliile din os și corn se foloseau pentru cai înhămați la care. A doua, prin zăbale cu psalii metalice, care și-au găsit o largă întrebuițare pentru călărit și a determinat apoi apariția cavaleriei. Pregătirea animalelor și folosirea lor în atelaje sau pentru călărit necesitau diferite tipuri de harnașamente după cât erau de strânse. Cel strâns era necesar nu numai în perioada antrenării animalelor, ci și în condiții extreme, care cereau supunerea absolută a animalului în fața omului, ca acțiuni militare sau vânătoare. În funcție de caracter, harnașamentul poate fi nestrâns, deoarece specificul lui sau severitatea se află în dependență directă de:

1. specificul folosirii animalului (la înhamare, la călărit sau pentru altceva);
2. caracterul sau năravul animalului. În funcție de acțiunea asupra animalului, aceasta poate fi externă, internă, combinată.

Ni se pare, de asemenea, necesar, să luăm în considerare materialul din care sunt confecționate diferitele detalii ale harnașamentului. Astfel de materiale au fost cornul, osul, bronzul, fierul, lemnul. În bronzul mijlociu au fost folosite osul și cornul. În bronzul târziu, alături de corn și os începe să fie folosit bronzul. Garniturile din bronz pentru harnașament caracterizează trecerea de la epoca bronzului la epoca fierului. În perioada scitică se întrebuițează atât garniturile din bronz și fier, cât și cele din lemn.

Desigur, fiecare material necesita metode proprii speciale de prelucrare. În prelucrarea osului și cornului din epoca bronzului distingem câteva tehnici, care domină în anumite perioade determinate cronologic.

Astfel, pentru culturile bronzului mijlociu este caracteristică tehnica despicării de-a curmezișul a osului

și cornului. Din materialele rezultate se confecționau diferite obiecte - piese de harnașament, unelte de lucru, arme. Mai târziu, apare tehnica desfacerii de-a lungul a cornului și osului. În acest caz, obiectele din os au întotdeauna o formă îndoită, spre deosebire de obiectele realizate în tehnica despicării de-a curmezișul.

În epoca bronzului târziu, pentru pregătirea psaliilor au fost preferate ramificațiile coarnelor. Prelucrarea lor necesită mai puțină muncă decât tehnicile anterioare (fig. 5). În această perioadă, odată cu psaliile din corn apar și cele metalice, fabricate din bronz prin tehnica turnării. Prezintă interes faptul că obiectele metalice au imitat, la început, pe cele din os și corn și, desigur, au coexistat cu acestea mult timp - de la sfârșitul epocii bronzului până la mijlocul mileniului I î. e. n. (fig. 6).

Având în vedere cele expuse mai sus, propunem o schemă clasificatorie, care are în vedere tehnologia, tipul, precum și gradul de strângere a harnașamentului (fig. 7).

Grupa I este alcătuită din psaliile dintr-o singură bucată, cu caiele, care sunt cunoscute din Kazahstan până în Grecia, ceea ce coincide cu opiniile cercetătorilor ale căror lucrări le-am examinat mai sus.

A II-a grupă este alcătuită din psalii compuse cu caiele care, de asemenea, cunosc o largă răspândire. Ambele grupe prezintă modele de obiecte la a căror confecționare a fost folosită tehnica despicării de-a curmezișul. Asupra particularităților și diversitățile formelor ne vom opri mai jos.

În cea de-a III-a grupă am inclus doar psaliile dreptunghiulare scobite și îndoite la bază, cu marginea zimțată.

A IV-a grupă include psaliile în formă de disc și cele dreptunghiulare îndoite la bază. Menționăm că cele dreptunghiulare au marginile fără dinți.

Grupa a V-a este alcătuită din psalii cu corpul în formă de disc și cu mici ieșituri pe una din ramificații. Psaliile din grupele III-V sunt realizate în tehnica despicării de-a lungul.

Grupa a VI-a cuprinde psalii în formă de bară cu trei orificii în corp și cu una sau mai multe proeminențe la unul dintre capete.

În a VII-a grupă am inclus psaliile sub formă de bară având corpul îndoit cu orificiul în diferite planuri, dar fără proeminențe la vreunul din capete.

Grupa a VIII-a reunește psaliile îndoite cu cele tăiate drept la unul sau mai adesea la două capete și cu trei orificii pe un singur plan.

În grupa a IX-a includem psaliile în formă de bară, cu capetele prelucrate simetric și cu orificii pe un singur plan.

Toate psaliile din grupele VI, VII, VIII și IX sunt făcute din ramificații de corn.

Analiza obiectelor din grupa I ne face să credem că ele sunt elemente ale harnașamentului strâns pentru animalele înhămate. Cel mai timpuriu tip de harnașament probabil că era harnașamentul de dimensiuni micșorate, compus din curle și alte accesorii speciale din materiale tari. În cadrul lor, pentru antrenarea animalelor înhămate, sunt prezente obligatoriu asemenea dispozitive, al căror scop este de a apăsa pe locurile sensibile ale animalului, pentru ca acesta să se deprindă a îndeplini poruncile conducătorului. În necropola Sintašta au fost găsite în câteva morminte rămășițe de cai înhămați. Psaliile discoidale cu caiele se găseau pe ambele părți ale regiunii nazale ale calului²⁴ (fig. 4).

Popoarele siberiene-evencii, dolgani și ciukcii folosesc chiar și în prezent oase denticulate sub formă de maxilar sau scăunel pentru antrenarea cerbilor înhămați²⁵. Datorită anumitor elemente ele ne amintesc de psaliile în formă de disc cu caiele și în formă ovală cu marginea dințată (fig. 7).

Psaliile din celelalte grupe le vom raporta la elementele laxe ale harnașamentului.

În grupa I sunt trei tipuri de bază. Unul-sferic, al doilea-patruțat și celălalt-cu plăcuță. Aceste trei tipuri sunt prezente și în grupa a II-a, iar cele din grupa a III-a au un singur tip.

Toate cele trei grupe de psalii se referă la perioada bronzului mijlociu, perioada migrării arienilor antici din stepele asiatice prin stepele Volgăi, Donului, regiunii de nord a Mării Negre și Dunării spre Balcani și Europa Centrală.

Această migrare nu a fost pașnică. Și nu întâmplător harnașamentele din aceste timpuri, în toate teritoriile de la Sintašta la Micene, sunt reprezentate de elemente strânse, cu acțiune din afară.

În epoca bronzului târziu, în stepele euroasiatice se realizează trecerea de la creșterea nomadă a animalelor la cea sedentară-ca formă mai intensivă. Astfel, a apărut un nou tip de psalii pentru cai care, după toate probabilitățile, se foloseau și pentru înhămarea lor la căruță, și pentru cavalerie. În afară de aceasta, se poate urmări faptul că tipurile zăbalelor bronzului târziu sunt moștenitoarele celor din epoca bronzului mijlociu, observându-se o oarecare succesiune între ele.

Psaliile grupei a IV-a, care caracterizează începutul bronzului târziu, sugerează sfârșitul dezvoltării psaliilor sub formă de disc și de formă ovală. Acestea, ca și psaliile grupelor V-IX, reprezintă harnașamentul lax.

Apariția zăbalelor în formă de bară, realizate din ramificații de coarne, coincide cu apariția pieselor de metal și bronz, care au căpătat mai apoi o răspândire largă în culturile epocii fierului timpuriu. Este interesant de menționat că și alte obiecte confecționate mai înainte din corn și os prezintă analogii în metal în epoca bronzului târziu și a fierului timpuriu (fig. 8-9).

Dacă în epoca bronzului mijlociu calul servea numai la înhămat și era folosit numai în scopuri militare, în bronzul târziu rolul său suferă anumite schimbări.

Zăbelele din epoca bronzului târziu se foloseau deja pentru cavalerie. Apariția păstorilor călare pe cai

trebuie să fi revoluționat organizarea creșterii animalelor. Pentru păscutul animalelor, alături de ciobanii călare pe cai erau folosiți câinii. Păstorii, odată cu trecerea de la modul sedentar de creștere a animalelor, din epoca bronzului târziu, la cel migrator, pe cai cu câini, s-au transformat în cavaleriști militari cu câini. În bazinul Mării Negre ei se numeau cimerieni. O imagine mai clară despre ei oferă desenul de pe sarcofagul ionic din Clasomeni²⁶ (fig. 10).

Se cuvine să menționăm aici opinia lui V. N. Danilenko, care considera că apariția cavaleriei a fost un moment revoluționar, care a determinat destinul istorici din bazinul Mării Negre în epoca fierului timpuriu.

Descoperirea posibilității de folosire a calului pentru cavalerie a determinat prioritatea lui față de celelalte animale pentru multe secole înainte.

NOTE

1. F. Hanchar, *Das Pferd in prähistorischen und früher historischen Zeit*, Wien, 1955; H. Potratz, *Die Pferdetransen des Alten Orient*, Rom, 1966; V. Bibikova, *Do istorii domestikacii konia na pivdennomu Shodi Evropy*, Arheologija, XXII, K., 1969; V. Tzalkin, *Drevnejšie domašnie životnye Vostočnoj Evropy*, M., 1970, 203-204.

2. V. Danilenko, *Eneolit Ukrainy*, K., 1974.

3. *Ibidem*, 95.

4. *Ibidem*, 96.

5. *Ibidem*, 104.

6. V. I. Markovič, *Kultura plemen Severnogo Kavkaza v epohu bronzy*, MIA SSSR, 1961.

7. A. Mozsolich, *Die Herkunftfrage der ältesten Hirschgewehrtensen*, AAH, 1960, 12, 125-135.; A. M. Leskov, *Drevneišie rogovye psalii iz Trahtemirova*, SA, 1964, 1; Ž. A. Latynin, *Arhaičeskie kruglye psalii s šipami*, MIA, 30, 1965; A. D. Prjahnin, *Kurgany pozdnei bronzy u s. Staro-Jurievo*, SA, 1972, 3; F. Hanchar, *op. cit.*; H. Potratz, *op. cit.*; J. Jadin, *The Art of Warfare*, Jerusalem, 1963; M. Littauer, *Bits and Pieces*, Antiquity, 1969, XLII, 172; E. E. Kuz'mina, *Kolesnij transport i problema etničeskoj i socialnoj istorii drevnego naselenija južnorusskij stepi*, VDI, 1974, 4.

8. K. F. Smirnov, *O pogrebenijah s koniami i truposožčnijah v Nižnem Povolžie*, CA, XXVII, 1957.

9. *Ibidem*.

10. *Cjungo xiuciuani kaogu ianiziuso Anian gunzo dui (Expediția de la Anian a Institutului de Arheologie al Academiei*

de Stiințe din China), KG, 1975, 1; *Cjen Cjeni-sian, 1962 niani Anian Dasykun țuni fațziue țziani bao*, (Scurt raport asupra săpăturilor din satul Dasykun lângă Anian), KG, 1964, 8; Sia Nai, *Cărușele epocii Cjango din săpături*, Beijing, 1956.

11. S. Kučera, *Kitajskaja arheologija*, M., 1977.

12. A. N. Bernshtam, *Spornye voprosy istorii kočevy narodov v drevnosti*, KSIE, XXVI, 1957; M. Rudinskij, *Kamjana mogyla*, Kiiu, 1960; K. F. Smirnov, *Kurgany u sela Ilovatka Politotdelskoe Stalingradskoj oblasti*, MIA, 60, 1959; N. Ja. Merpert, *Iz drevneišej istorii Srednego Povolja*, MIA, 61, M., 1958; A. A. Ščepinskii, *Kultury eneolita i bronzi v Krymu*, SA, 166, 2; A. P. Okladnikov, *Oleni zolotye roga*, Moskva, 1964; P. M. Kožyn, *Gobijskaja kvadriga*, SA, 1968, 3; Elconora Novgorodova, *Alte Kunst der Mongolei*, Leipzig, 1980; M. K. Kadyrbaev, A. N. Mariašev, *Karatauskie kolesnicy*, Arheologičeskie issledovanija v Kazahstane, Alina-Ata, 1973.

13. V. F. Gening, G. B. Zdanovič, V. V. Gening, *Sintašta*, I, Čeljabinsk, 1992.

14. Alex. Oancea, *Branches de mors au corps en forme de disque*, Thraco-Dacica, I, 1976, p. 59-75.

15. K. F. Smirnov, E. E. Kuz'mina, *Proišhoždenie indoirancev v svete novejšykh arheologičeskijh otkrytij*, M., 1977, 42-45.

16. N. N. Čeredničenko, *Hronologija zrubnoj kultury pivničnogo Pričernomorja*, Arheologija, 22, K., 1977, 3-21.

17. A. M. Leskov, *Predskifskij period v stepjah Severnogo Pričernomorja*, Problemy skifskoj arheologii, M., 1971, 86.

18. S. S. Berezanskaja, V. V. Otroščenko, N. N. Čeredničenko, I. N. Šarafutdinova, *Kultury epohi bronzы na territorii Ukrainy*, K., 1986, 168.

19. I. N. Šarafutdinova, *Sabatinovskaja kultura*, in S. S. Berezanskaja, V. V. Otroščenko, N. N. Čeredničenko, I. N. Šarafutdinova, *Kultury epohi bronzы na territorii Ukrainy*, K., 1986, 83-116.

20. V. V. Otroščenko, *Belozerskaja kultura*, in S. S. Berezanskaja, V. V. Otroščenko, N. N. Čeredničenko, I. N. Šarafutdinova, *op. cit.*, 117-152.

21. N. N. Čeredničenko, *Srubnaja kultura*, *op. cit.*, 78-79.

22. V. V. Otroščenko, *op. cit.*, 142.

23. B. Hänsel, *Zur Ankunft des Danubischen Pferd-Wagen-Komplexes der Altbronzezeit*, *Prähistorische Archäologie in Südost Europa*, 1, Berlin, 1982, 39 - 63.

24. V. F. Gening, G. B. Zdanovič, *op. cit.*, 157, fig. 74, 1.

25. *Etnografičeskii atlas narodov Sibiri*, M., 1960, 1.
26. E. N. Krupnov, *Drevnjaja istorija severnogo Kavkaza*, M., 1960.

THE HARNESS IN THE BRONZE AGE

Summary

The paper gives a new typological classification of harness, taking into consideration forms, materials, technologies and variety of harness and of horse-taming by special method. The paper also establishes the chronological succession of the typological evolution from carriage-harness to saddle-harness.

The domestication of the horse undeniably took place in the Eurasian steppes. It is also believed that an initial stage was represented by draft-horses, like the ones specific to early Aryan populations. A special attention is paid to different types of snafflebits.

LIST OF ILLUSTRATIONS

Fig. 1. I - The stone sceptres in form of a horse head: 1 - Casimcea, 2 - Sălcuța, 3 - Suvorovo, 4 - Terekli Mekteb; II - The hornware called "snaffle" from the eneolithic period: 1-5 - Noua Rusești, 6 - the hydro-electric power station Berezovka, 7, 8 - Sabatinovka, 9 - Alexandrovka (Lugansk), 10-12 - Zamok, (Kislovodsk); III - The schematic stone sceptres: 1 - Sekelvayo, 2 - Ordžonikidze, 3 - hydro-electric power station Berezovka, 4 - Kuibyšev, 5 - Arhara necropol; IV - The map of the diffusion of the stone sceptres in the euroasian steppe and Kaukazus.

Fig. 2 China. Siaomintuni. Grave of the Ini epoch. Reconstruction of the charriot.

Fig. 3 Images of horses charriots of the Bronze Age: 1 - Mykene, 2 - Politotdeliskoe (Volga), 3 - stone grave Kamennaja mogila (Azov Sea), 4 - Andronovo, 5 - Asia Minor, 6 - Marjupol (Azov Sea), 7 - Lvov (Kerson, Dnieper), 8-9 - Egypt, 10-11, 17 - Kara-Tau (Kazahstan), 12,15 - Gobi (Mongolia), 13 - Asia Minor, the Hittites, 16 - Suhaja Saratovka (Volga).

Fig. 4 Russia. Čeljabinsk region. The Sintašta complex. Grave with carriage and horses, battle carriage and snaffles.

Fig. 5 The techniques of bone and horn processing: I - the cross-section technique, II - the longitudinal-section technique, III - the horn processing.

Fig. 6 The harness and weaponry of the Bronze Age: I - bone and horn objects of the Middle Bronze Age, II - the bronze objects of the Late Bronze Age.

Fig. 7 The harness of the Siberian peoples in the XIX-XX centuries.

Fig. 8 The Bronze Age harness classification.

Fig. 9 The bronze and horn harness of the Early Iron Age, the VIII-VII centuries B. C.: I, III - non-severe bits, II - severe bits, IV, V - non-severe and severe harness; I - Ukraine, Černogorovka (Lugansk); II - Central Europe. Hallstatt; III - Romania, Vetiš (Transylvania); IV - Poland, Lužickaja Culture; V - North Kaukaz, different places.

Fig. 10 The Cimmerians.

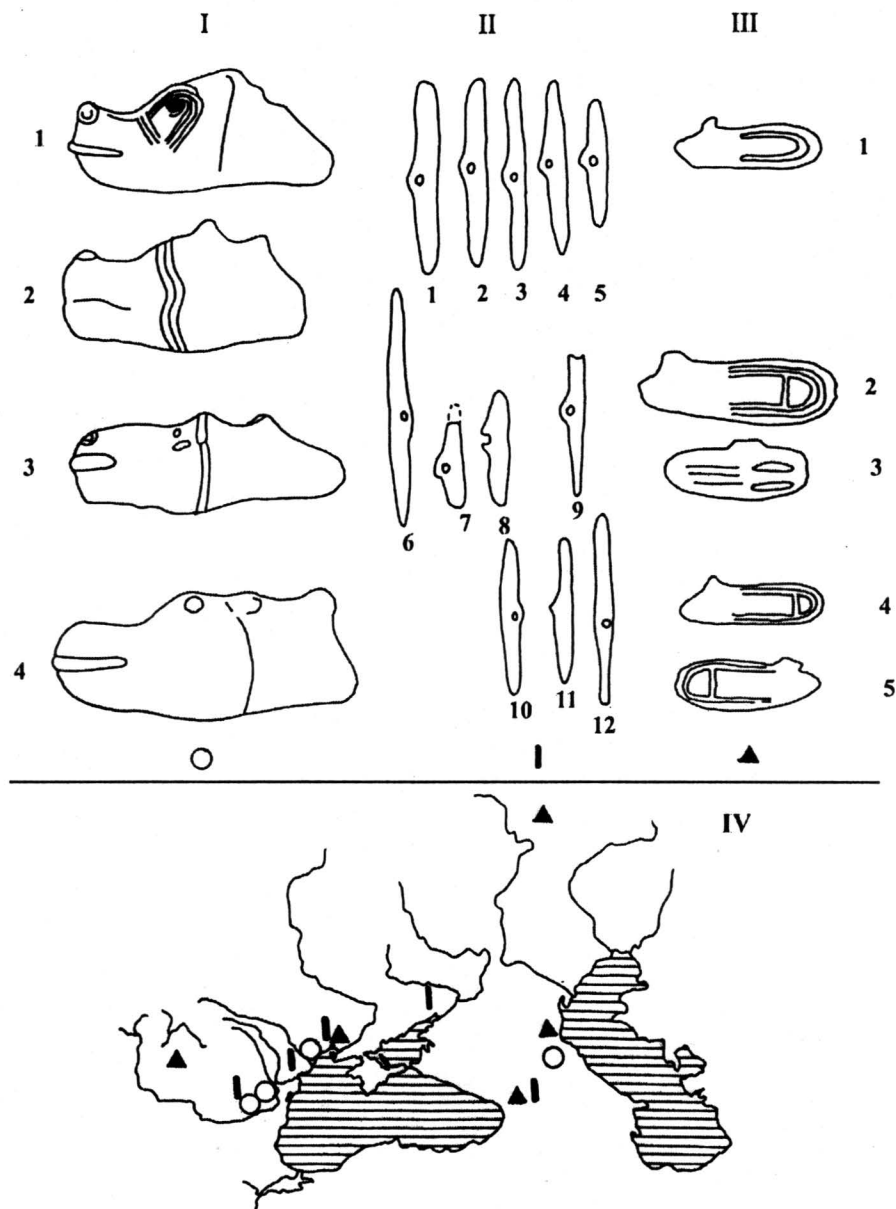


Fig. 1. I - Sceptre de piatră în formă de "cap de cal": 1 - Casimcea, 2 - Sălcuța, 3 - Suvorovo, 4 - Terekli Mekteb; II-obiecte din corn, "psalii eneolitice": 1-5 - Noua Rusești, 6 - Berezovka-hidrostație, 7-8 - Sabatinovka, 9 - Alexandrovka (Lugansk), 10-12 - Zamok, în apropiere de orașul Kislovodsk; III - sceptre schematice de piatră: 1 - Secelvajo, 2 - Ordžonikidze, 3 - Berezovka-stația de apă, 4 - Kuibyșev, 5 - necropola Arhara; IV - harta răspândirii sceptrelor în stepele euroasiatice și în Caucaz.

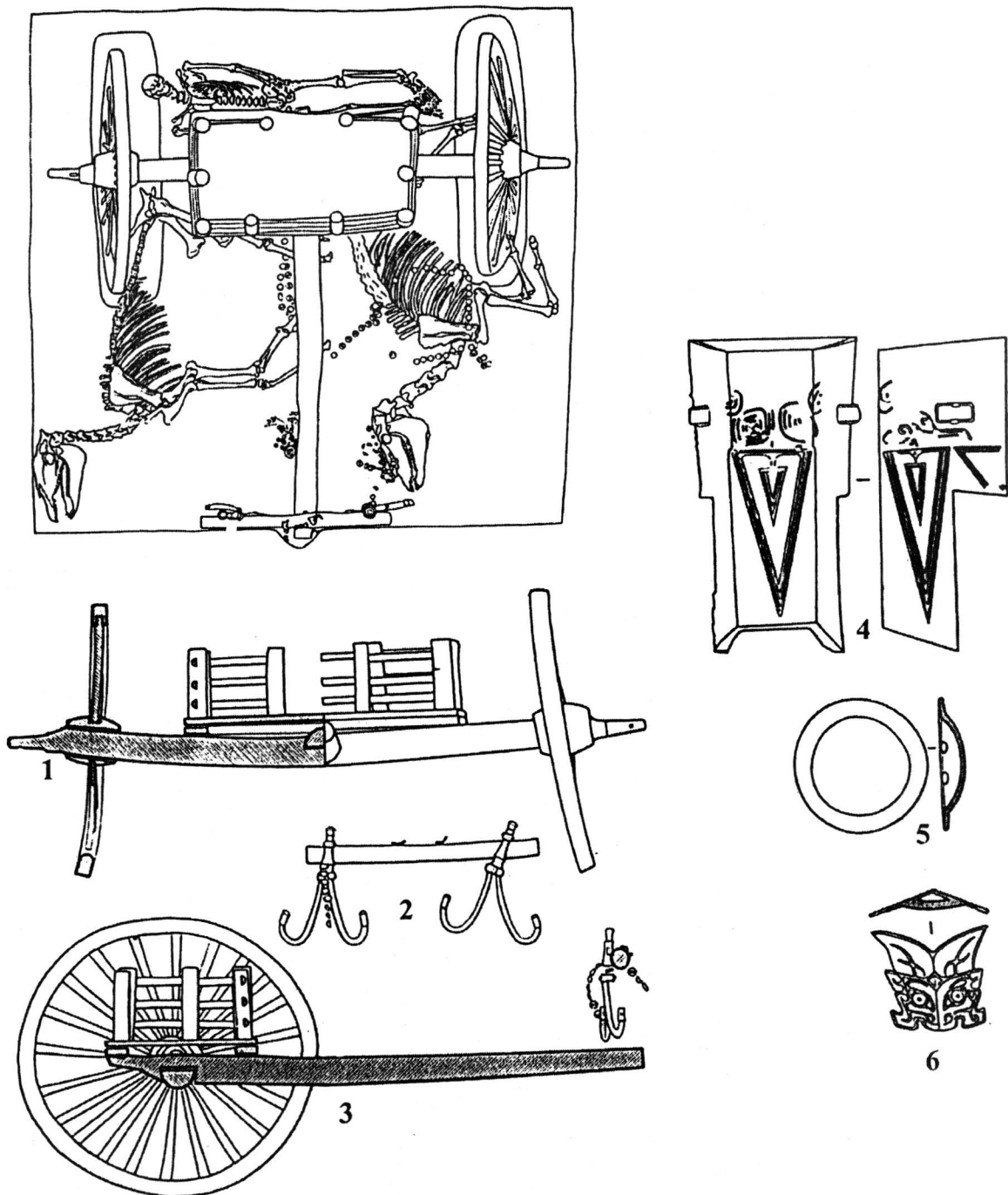


Fig. 2 China. Siominituni. Mormânt din epoca Ini. Reconstituirea carului.

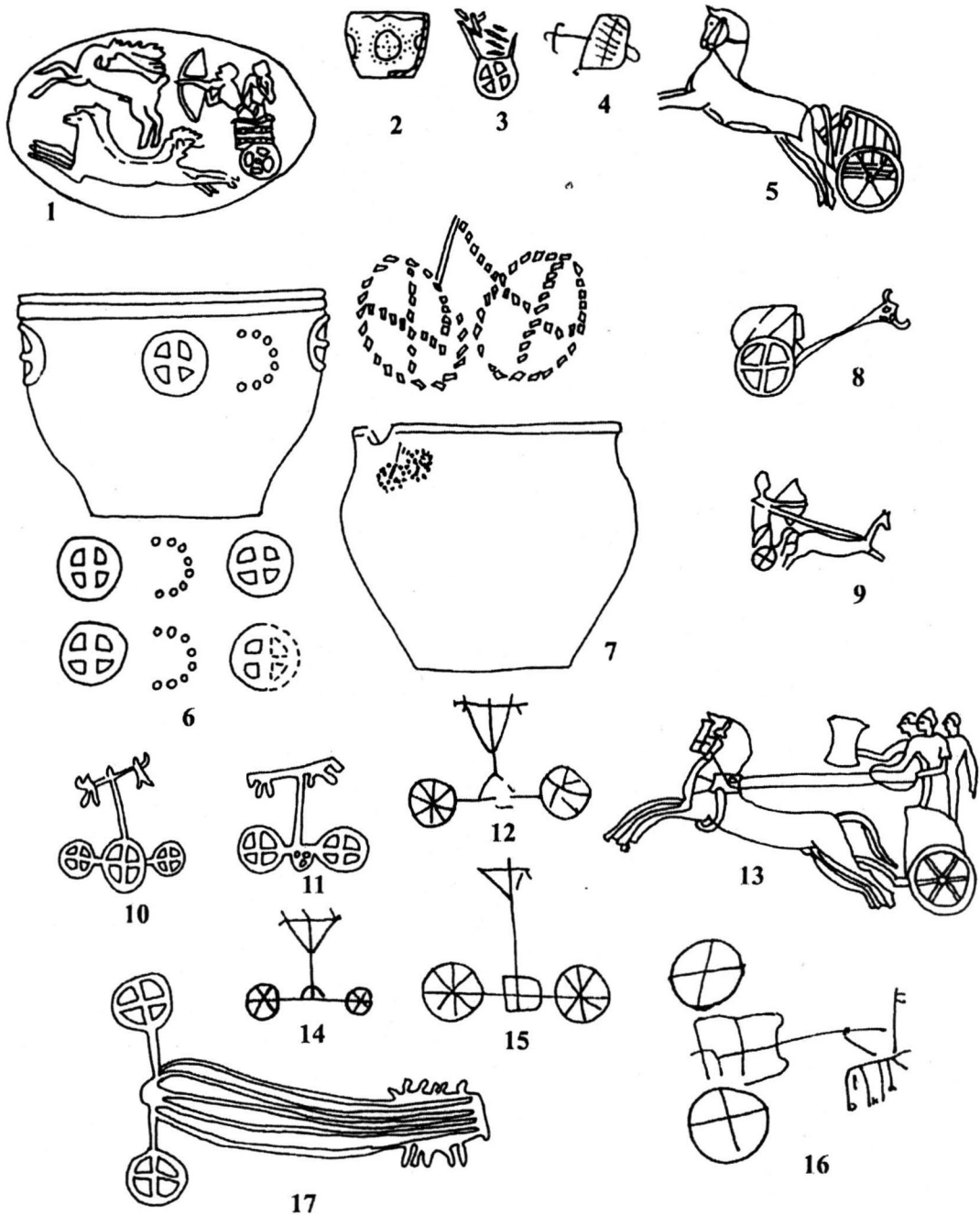


Fig.3 Imagini ale carului cu cai din epoca bronzului: 1 - Micene, 2 - Politotdeliskoe (Volga), 3 - Kamennaja mogila (Marea Azov), 4 - Andronovo, 5 - Asia Mică, 6 - Marjupol (Marea Azov), 7 - Lvov (Kerson -Nipru), 8-9 - Egipt, 10-11, 17 - Kara-Tau (Kazahstan), 12, 15 - Gobi (Mongolia), 13 - Asia Mică, hitiți, 16 - Suhaja Saratovka (Volga).

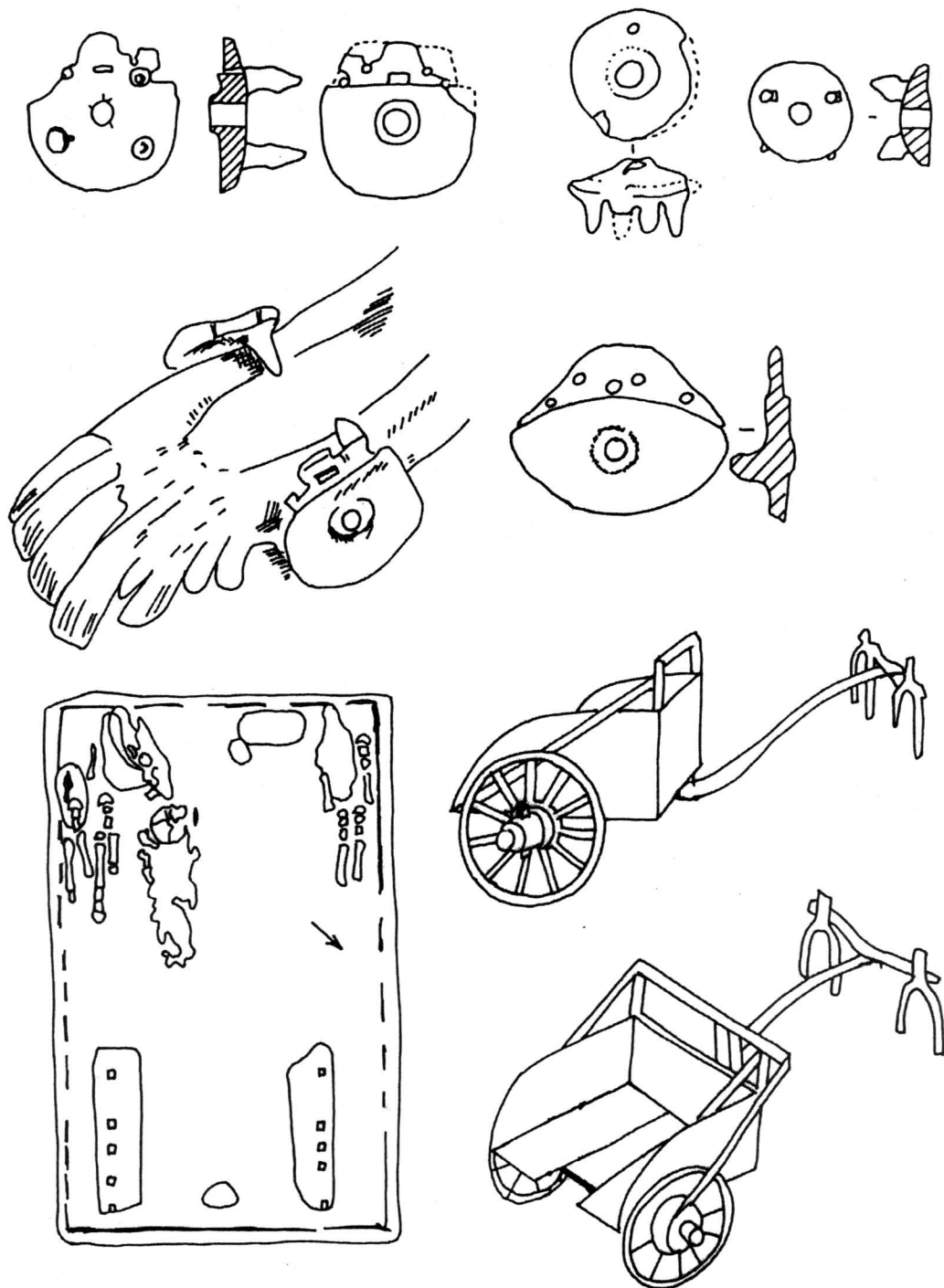


Fig. 4 Rusia. Regiunea Čeljabinsk. Complexul Sintašta. Mormânt cu car și cai, care de luptă și psalii.

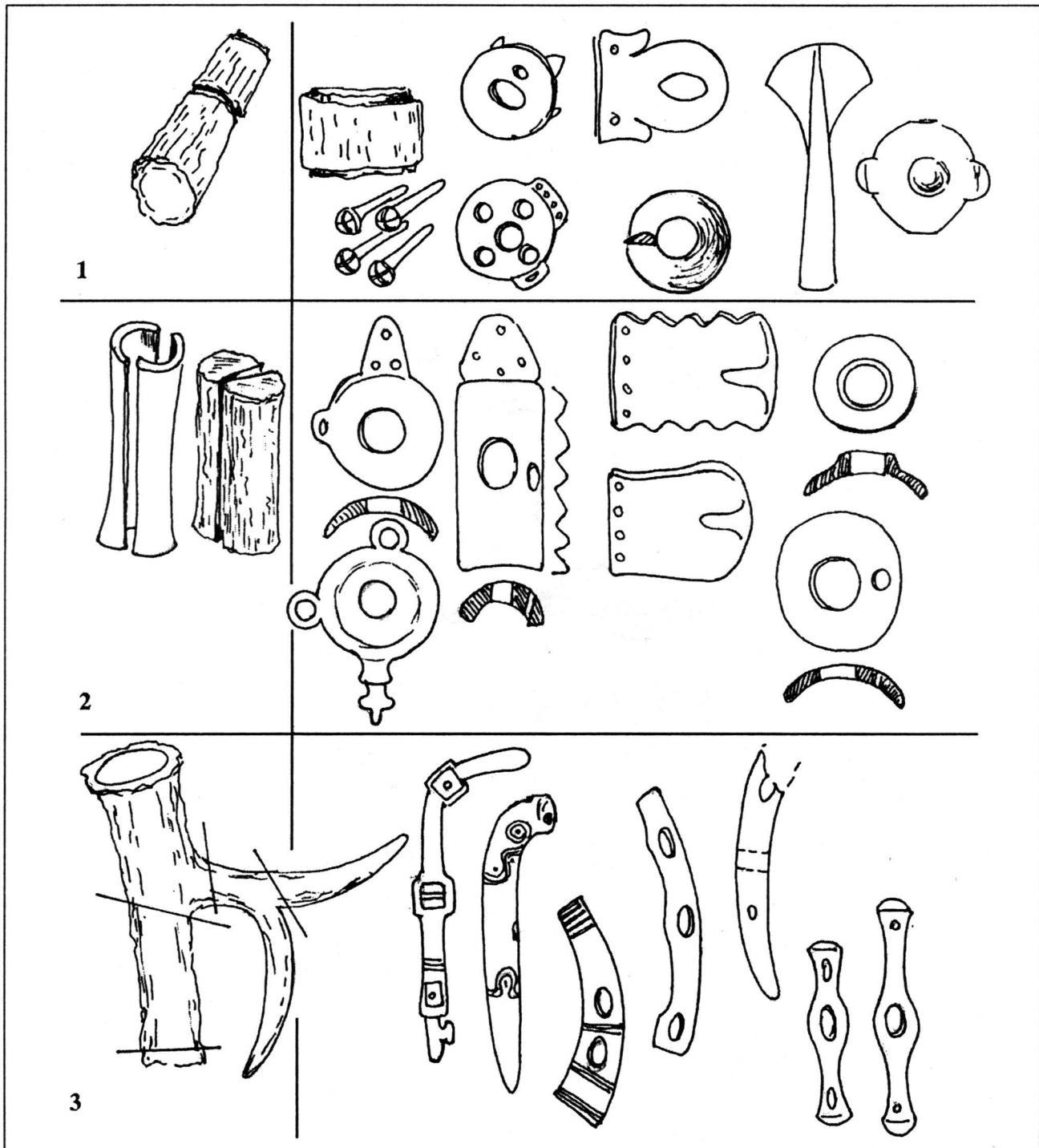


Fig. 5 Tehnica de prelucrare a osului și cornului: 1 - tehnica despicării de-a curmezișul, 2 - tehnica despicării de-a lungul, 3 - prelucrarea ramurilor de corn.

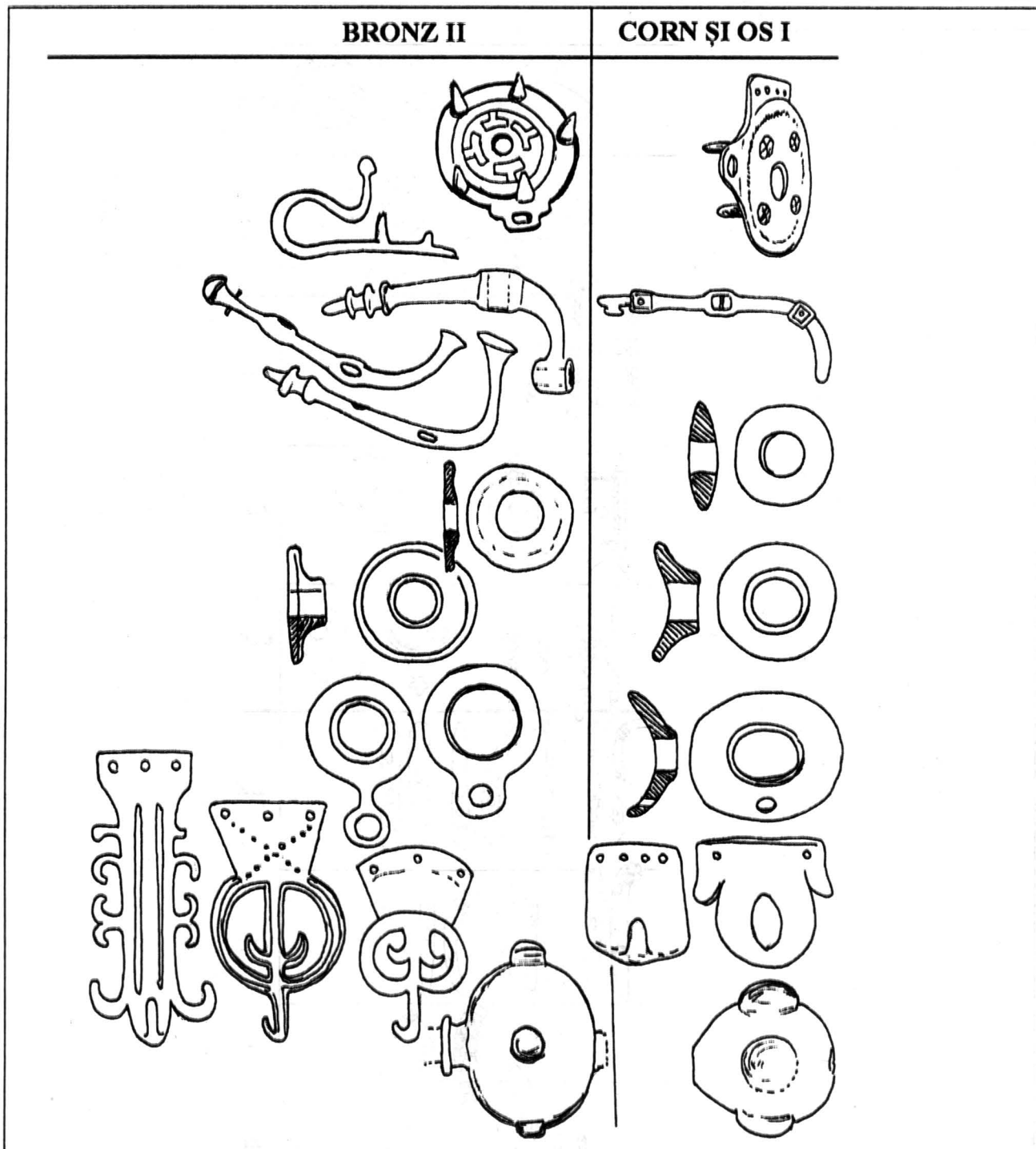


Fig. 6 Harnașamentul și armamentul epocii bronzului: I - obiecte de os și corn din epoca mijlocie a bronzului; II - obiecte de bronz, epoca târzie a bronzului.

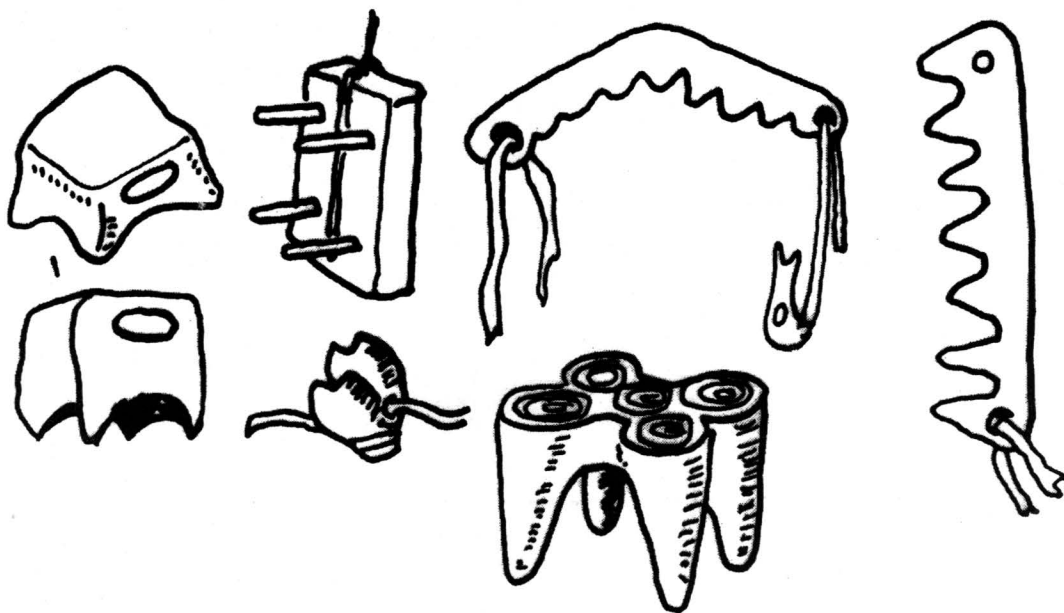


Fig. 7 Harnașamentul folosit de popoarele din Siberia (sec. XIX-XX).

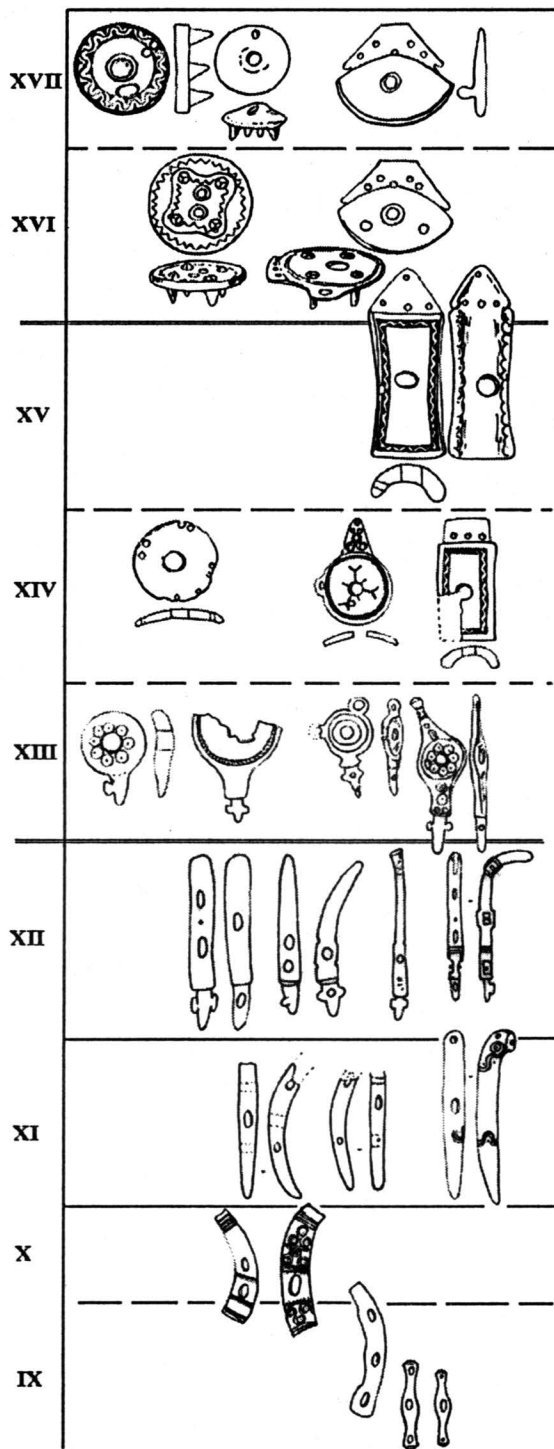


Fig. 8 Clasificarea harnașamentului din epoca bronzului.

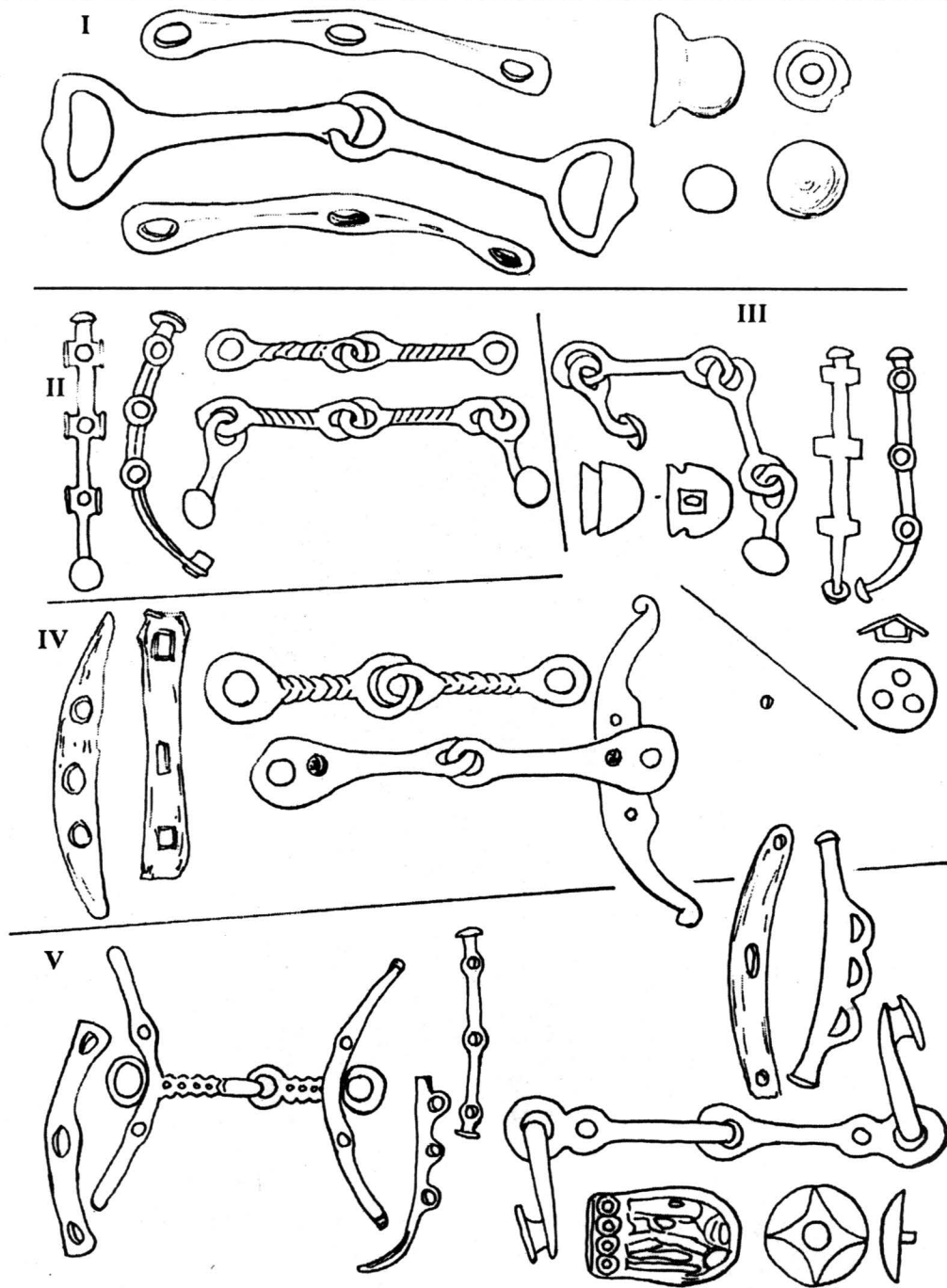


Fig. 9 Harnașamentul de bronz și os din epoca fierului timpuriu, sec. VIII-VII î. e. n.: I, III - zăbale laxe; II - zăbale strânse, IV, V - harnașamentul strâns și lax; I - Ucraina. Černogorovka (Lugansk), II - Europa Centrală. Hallstatt, III - România. Vetiș (Transilvania), IV - Polonia. Cultura Lužickaja, V - Kaukazul de Nord. Locuri diferite.



Fig. 10 Cimerieni.