

Contribuții la cunoașterea Bronzului târziu din nordul Transilvaniei. Cercetările de la Libotin

În memoria lui N. Chidioșan

CAROL KACSÓ

Baza documentară pentru cunoașterea perioadei târzii a epocii bronzului din nordul Transilvaniei era reprezentată, pînă la reluarea săpăturilor în necropola tumulară de la Lăpuș, în anul 1961, doar de puținele informații cu privire la cercetările efectuate aici la sfîrșitul secolului trecut, precum și de datele, de asemenea sumare, referitoare la săpăturile în necropola tumulară și în cea plană de la Suciul de Sus, la care se adăuga și un număr relativ mare de depozite de bronzuri sau piese izolate de bronz și tezaure de aur, toate descoperite întîmplător.

Chiar dacă cercetările de la Lăpuș, continuate pînă în anul 1974, prin cantitatea excepțional de mare de obiecte arheologice furnizate și prin observațiile prilejuite, ofereau date noi cu privire la evoluția culturală și trăsăturile vieții materiale și spirituale din ultimele secole ale mileniului al II-lea î.e.n. în această parte a țării, ele se dovedeau a fi totuși insuficiente pe de o parte pentru explicarea însăși a situației complexe sesizate în cadrul necropolei, pe de altă parte pentru definirea ansamblului de fenomene și procese ce au caracterizat teritoriul în discuție în perioada de timp menționată.

Din acest motiv a fost necesară depistarea și apoi investigarea și a altor obiective arheologice din zonă. Noile cercetări au clarificat, deocamdată însă numai parțial, etapele de dezvoltare ce au precedat aspectul cultural căruia îi aparține necropola, respectiv au confirmat sau au completat datele obținute prin descoperirile de la Lăpuș. Printre acestea din urmă se numără și săpăturile întreprinse la Libotin (com. Cupșeni, jud. Maramureș), într-un loc ce se găsește doar la cea 5 km nord-vest de necropola de la Lăpuș.

Stațiunea, identificată în anul 1973 și cercetată în anul 1976¹, se află în punctul de hotar „Dimbul Crucii”, la aproximativ 200 m nord de localitate, în imediata apropiere a șoselei Rogoz—Cupșeni, pe terasa înaltă din dreapta rîului Libotin, ce își are izvorul în Muntele Șatra, care domină dinspre nord-vest întregul ținut (fig. 1).

Primele două secțiuni săpate (S.I — 18/1,5 m și S.II — 28/1,5 m, ambele orientate SSV—NNE; fig. 2) au avut ca rezultat doar descoperirea unui număr relativ mic de fragmente ceramice, precum și a citorva obiecte de lut ars (greutăți și două obiecte calotiforme), toate în solul vegetal gros de 0,10—0,15 m, sub acesta aflîndu-se solul viu, un pămînt galben-feruginos.

Perpendicular pe S.II a fost trasată cea de-a treia secțiune (S.III — 26,25/1,5 m). Aici, sub solul vegetal, în care s-a găsit un număr destul de mare de fragmente ceramice, a apărut un strat de pămînt de culoare cenușiu-negricioasă, mai subțire spre capetele secțiunii și mai gros în partea sa centrală, aici grosimea lui ajungînd la 0,35—0,40 m. Rădicate de la baza acestui strat, în patru locuri distincte se aflau aglomerări de pămînt ars, amestecat cu cărbune și cenușă, cu o grosime variabilă

¹ La săpături a participat și G. M. Iuga. Întregul material descoperit se află la Muzeul din Baia Mare (nr. inv. 16751--

17259).

între 0,20 și 0,30 m. În și în jurul acestora erau prezente numeroase fragmente ceramice, precum și bucăți de lespezi de gresie puternic arse. Urmele de ardere sesizate nu provin de la focuri făcute pe loc, ci reprezintă resturile depuse ale unor arderi petrecute în afara perimetrului lor de apariție. Sub stratul de pământ cenușiu-negricios se găsea solul viu.

Pentru stabilirea caracterului și dimensiunilor descoperirii, de o parte și alta a secțiunii au fost cercetate suprafețele : CA — 21,60/4,75 m și CB — 6,25/4 m (fig. 3—4).

În acest fel s-au dezvelit în întregime depunerea de resturi arse nr. 2 (D. 2), de forma unei mici movile alungite pe axa sud-nord, avînd în partea centrală grosimea de 0,40 m, precum și alte două depuneri (D. 5 și D. 6), care aveau, la fel ca D. 1, 3 și 4, forma de platformă cu suprafața relativ dreaptă. Pe D. 2 s-au găsit, alături de fragmente ceramice, un topor de bronz cu disc și spin și o piatră de rîșniță. Tot aici au apărut și cîteva bucăți mici de oase calcinate de animale². Pe și în apropiere de D. 5 se aflau pietre de rîu și bucăți de stîncă. Cele din afara depunerii erau plasate pe un aliniament cu direcția SV—NE. Sporadic pietre de rîu s-au aflat și în alte porțiuni ale suprafețelor cercetate.

Sub resturile arse sau în apropierea acestora au fost descoperite mai multe gropi. Ele aveau forma de pahar sau sac, cu gura circulară sau ovală, diametrele lor variînd între 0,30—0,75 m, iar adîncimile între 0,60—1 m. Toate conțineau fragmente ceramice, bucăți de cărbune, pămînt ars, iar în groapa I, de sub D. 2, au fost găsite și numeroase greutateți de lut ars și bucăți de chirpici. Nu s-a putut stabili cu certitudine dacă gropile aflate sub depunerile de resturi arse le perforau sau erau căpăcuite de acestea. Pare mai probabil că ele au fost practicate înaintea depunerilor.

Depunerile de resturi arse, gropile, pietrele de rîu, respectiv bucățile de stîncă, precum și materialul arheologic aflat în și în jurul acestora aparțin fără îndoială unui complex unitar. Chiar dacă el n-a putut fi în întregime cercetat, o parte din D. 1, 3 și 4 și din Gr. E, eventual și alte depuneri și gropi rămînînd neevidențiate, descoperirea apare suficient de importantă și în acest stadiu al investigațiilor pentru a fi pusă în circulație.

În zona cercetată prin S. IV și S. V, trasate în apropiere de S. III, situația stratigrafică repetă pe cea din S. I și S. II. Este sigur deci că această zonă cădea în afara perimetrului complexului. Subțierea stratului de pămînt cenușiu negricios înspre capetele S. III, dar și înspre marginile suprafețelor dezvelite, reprezintă un indiciu al faptului că săpăturile noastre s-au apropiat evident de limitele complexului, ele conturînd astfel cu relativă precizie extinderea sa pe o suprafață aproximativ ovală, care pe axa SE—NV avea lungimea de cca 27 m, iar pe axa SV—NE 11—12 m.

Cu excepția unui vas miniatural, ceramica descoperită în complex este fragmentară, fragmentele recuperate permițînd doar întregirea altor două vase — o ceașcă și un vas miniatural, precum și reconstituirea parțială a altor cîteva exemplare. Din totalul de 1730 fragmente ceramice și vase total sau parțial întregibile, 1208 fragmente sînt inadecvate oricărei încercări de stabilire a formelor din care provin. În privința lor este doar de menționat că 1031 fac parte din categoria de ceramică grosolană, cele mai multe fiind ornamentate cu striuri, 177 din categoria de ceramică fină, lipsită de decor.

Din restul de 522, 404 aparțin ceramicii grosolane, confecționată din pastă amestecată cu pietricele, relativ slab arsă, de culoare roșiatică, gălbuie, cafenie, foarte rar cenușie, 118 ceramicii fine, confecționată din pastă amestecată cu nisip, bine arsă, de culoare cenușie sau cafenie.

Cu toată starea fragmentară a materialului, repertoriul formelor ceramice din complex apare destul de bine evidențiat : I — vase de dimensiuni mari, cu buza evazată, rotunjită sau fațetată, gîtul înalt și cilindric, corpul pîntecos (fig. 5 ; 8/10—12), II — oale cu buza dreaptă sau ușor evazată, pereții puțin curbați, fără torți sau cu două torți (fig. 6), III — oale cu buza evazată, rotunjită sau fațetată, corpul bombat (fig. 7/1—10), IV — vase de provizii cu buza evazată și fațetată (fig. 7/11), V — oale cu buza dreaptă sau evazată, gîtul scurt, corpul ușor arcuit, cu sau fără torți (fig. 8/1—9, 13—19), VI — străchini și castroane (fig. 9/1—13), VII — cești (fig. 9/14—16), VIII — vase vatră (fig. 10/5—7), IX — vase-strecurătoare (fig. 10/3), X — capace (fig. 10/4), XI — vase miniaturale (fig. 10/1, 2). Fiecare din formele indicate este reprezentată la Libotin prin mai multe tipuri și variante. În condițiile în care ceramica este atît de fragmentară, lipsese însă criteriile

² Analiza osteologică a fost realizată de N. Mirițoiu de la Laboratorul de antropologie al Institutului V. Babeș din București. Datorită dimensiunilor foarte mici ale fragmentelor

recuperate, nu s-au putut stabili speciile de animale de la care acestea provin.

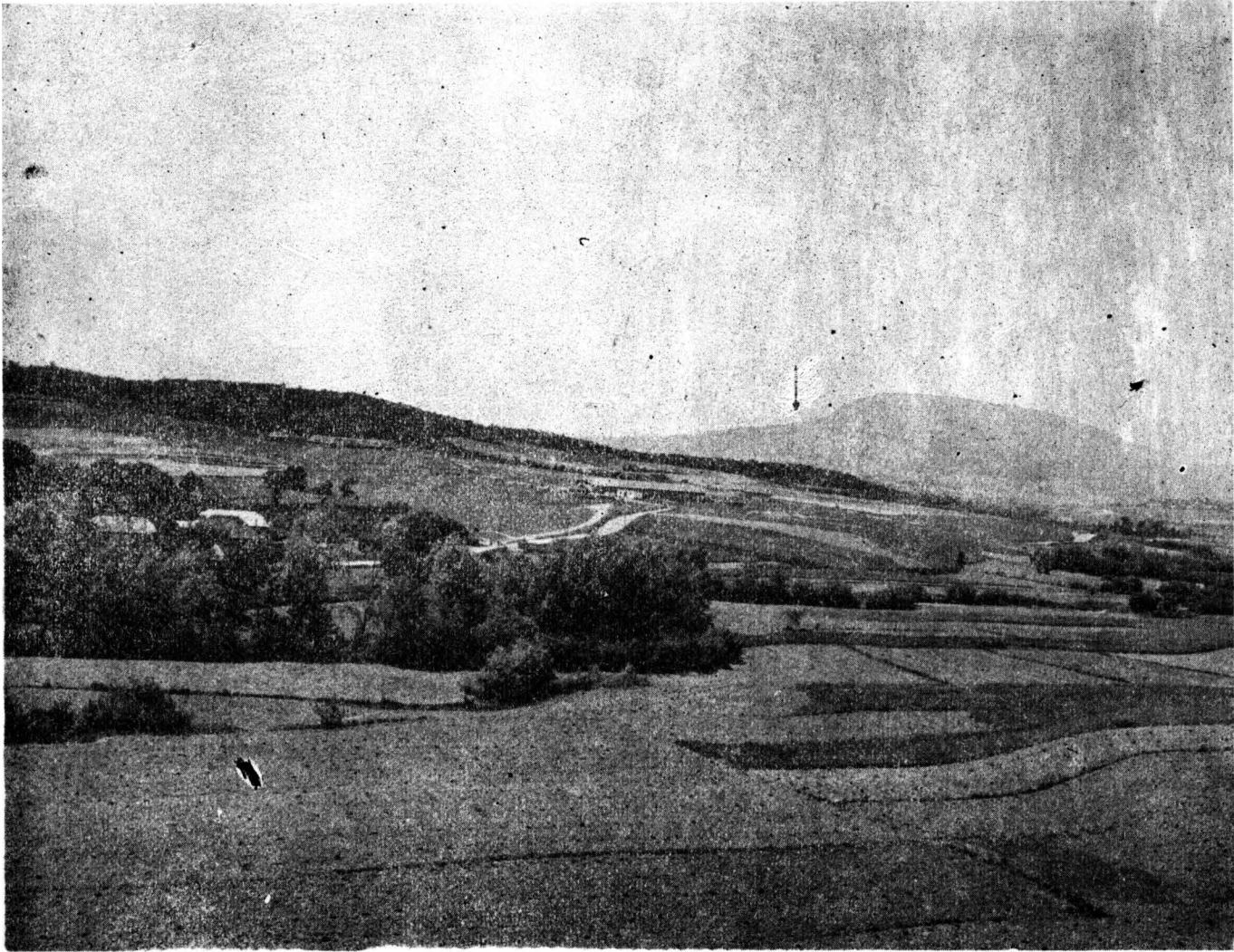


Fig. 1. Vedere generală dinspre sud-est a stațiunii de la Libotin.

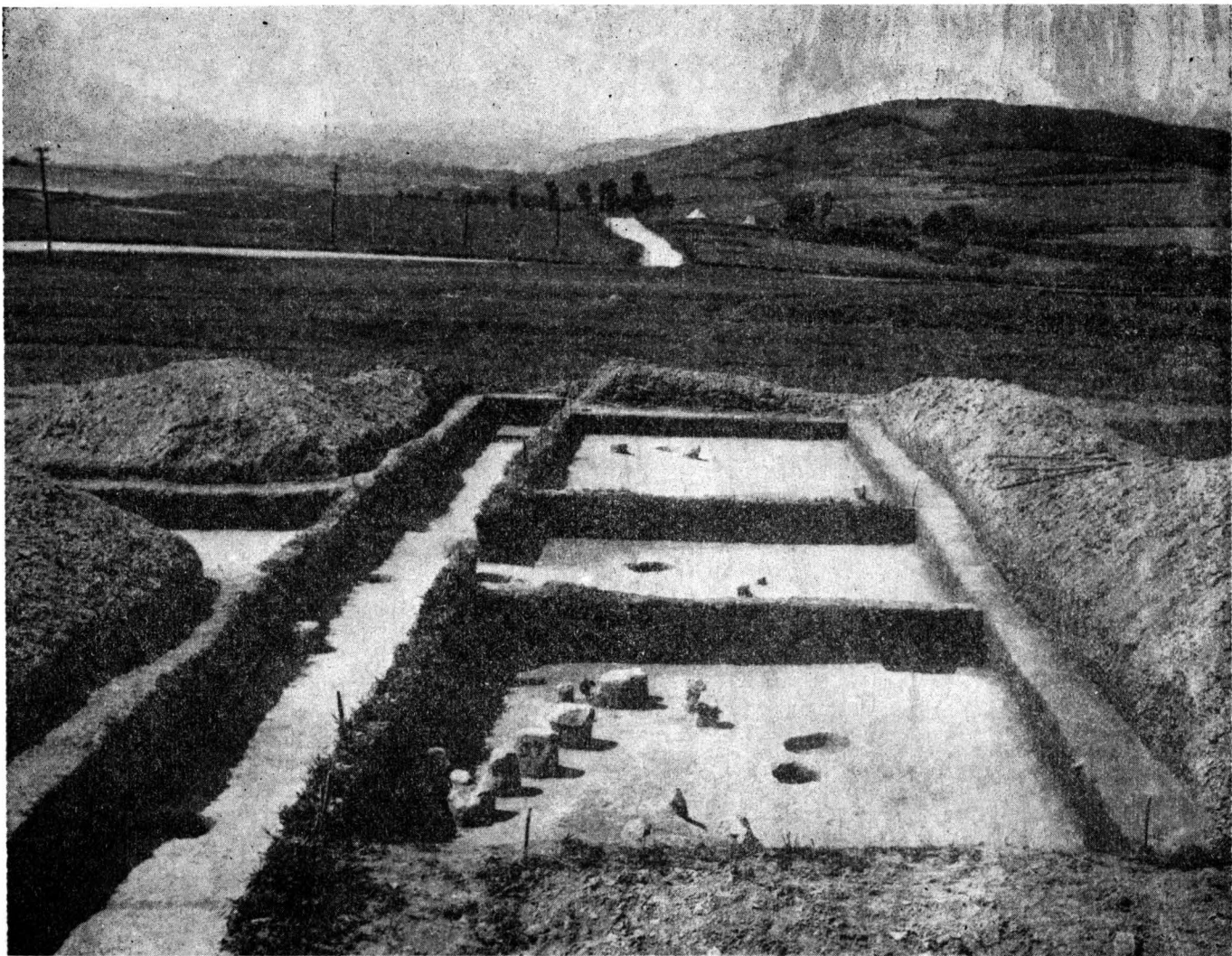


Fig. 4. Aspect din timpul dezvelirii complexului de la Libotin.

unitare pentru stabilirea acestora la toate formele precizate. Din acest motiv ne mulțumim aici doar cu constatarea existenței lor și cu ilustrarea pieselor mai reprezentative. În privința frecvenței formelor, este de menționat că aparițiile cele mai dese la Libotin sînt oalele, străchinile (castroanele) și ceștile, primele două aparținînd ambelor categorii de ceramică, ultima numai ceramicii fine.

Tehnica de ornamentare cea mai uzitată la ceramica de la Libotin este cea a strierii. Relativ frecvent prezentă este și modelarea în relief, de cele mai multe ori motivele astfel realizate (proeminențe conice, tronconice sau în formă de ancoră, proeminențe oval-alungite triple, briuri și creștături alveolate) însoțind decorul striat. Pe fragmente de ceramică fină, ce aparțin foarte probabil formei de oală V, apar și proeminențe adosate cu partea inferioară alungită, la unul din aceste fragmente motivul fiind completat de o nervură în formă de arc de cerc pornită de la capătul superior al proeminenței. Mici proeminențe triunghiulare se găsesc și pe cești. Decorul canelat apare doar rar și numai pe vasele I și oalele V. Este de remarcat că două dintre fragmentele din prima formă sînt de culoare neagră în exterior, roșie, respectiv cenușie în interior. Decorul excizat-incizat este întîlnit de asemenea doar pe cîteva fragmente de oale și pe o singură strachină.

Formele și dimensiunile celor 23 de greutăți de lut ars întregi sau fragmentare descoperite în Gr. I (fig. 10/9, 11 ; 11/1—4) sînt diferite : conice înalte și relativ înguste (înălț. 15 cm), conice joase și masive (înălț. 12,2 cm), tronconice (înălț. 11,3 cm), bitronconice (înălț. 13 cm), piramidale (înălț. 14,2 cm) și aproape cilindrice (înălț. 11 cm). Toate au culoarea roșie, cu urme de ardere secundară. Cu excepția piesei aproape cilindrice, care prezintă două semiperforări în partea superioară, dispuse însă la înălțimi diferite, celelalte sînt perforate transversal aproape de vîrf. Cele mai multe au baza plată, sînt însă și cîteva exemplare cu cîte o mică adîncitură circulară.

Dintre celelalte greutăți de lut ars apărute în complex, merită remarcată cea de formă tronconică găsită în suprafața CB, ea fiind ornamentată pe întreaga sa suprafață cu striuri (fig. 10/10). Deși apărute în afara complexului, sînt încă de menționat cele două obiecte de lut ars calotiforme din S. II, ambele avînd suprafața bombată prevăzută cu alveole dispuse pe două rînduri, iar suprafața plată cu incizii adînci (fig. 10/8). Destinația lor rămîne neprecizată.

Piatra de rîșniță descoperită pe D. 2 este de formă ovală și are suprafața plată zgrunțuroasă (înălț. 7 cm, diam. 21,6/26,6 cm ; fig. 11/5).

Toporul cu disc și spin apărut pe aceeași depunere are spinul înalt de formă conică, discul deteriorat, secțiunea barei de sub disc dreptunghiulară, cea a lamei hexagonală, tăișul de asemenea deteriorat (lung. 20,8 cm, greut. 250 g ; fig. 11/6). Piesa aparține variantei Dobrocina a topoarelor de tip B₃.

Avînd în vedere deteriorările discului și tăișului, este sigur că toporul a fost în folosință o anumită perioadă. Firește, lipsește posibilitatea stabilirii exacte a decalajului de timp dintre momentul confecționării și cel al depunerii lui, foarte probabil însă că acesta n-a fost prea mare, astfel că toporul poate fi considerat un element de datare convingător pentru complex.

Topoarele variantei Dobrocina, dintre care multe au fost descoperite în Depresiunea Lăpușului (Suciu de Jos, Ungureni, Vîma Mare) sau în teritorii imediat învecinate (Lăpușel, Lozna Mare, Perișor, Solotvino, Șieu etc.) aparțin etapei timpurii din parcursul cronologic al topoarelor de tip B₃, înscrisă în perioada corespunzătoare cu faza Reinecke Bronz D, respectiv cu faza timpurie a culturii cîmpurilor de urne din Europa centrală. Complexul de la Libotin se datează tot în această perioadă.

Singura stațiune în care au fost descoperite ansambluri cu un cumul de trăsături identice sau foarte apropiat celor reliefate în cadrul complexului de la Libotin este necropola tumulară de la Lăpuș. Caracterul lor comun indică că ele au avut și o semnificație unitară.

Întrucît rezultatele cercetărilor din necropolă sînt doar parțial publicate, iar cele referitoare la sistemul de construcție al tumulilor și la ritul funerar n-au fost consemnate decît într-o lucrare cu accesibilitate redusă⁴, înainte de discutarea problemei semnificației lor este necesară rezumarea datelor cu privire la tumulii de la Lăpuș cu amplasamente asemănătoare celor puse în evidență la Libotin.

³ A. Vulpe, *Die Äxte und Beile in Rumänien* I, PBF, IX, 2, München, 1980, p. 80 sqq.

⁴ C. Kacsó, *Necropola tumulară de la Lăpuș* (teză de doctorat în manuscris), Cluj-Napoca, 1981, p. 7 sqq. Primele

considerații cu privire la ritul de înmormîntare practicat la Lăpuș, bazate pe cercetarea a nouă tumuli, au fost făcute de I. Ordentlich, C. Kacsó, *Marmaja*, 1, 1969, p. 11 sqq.

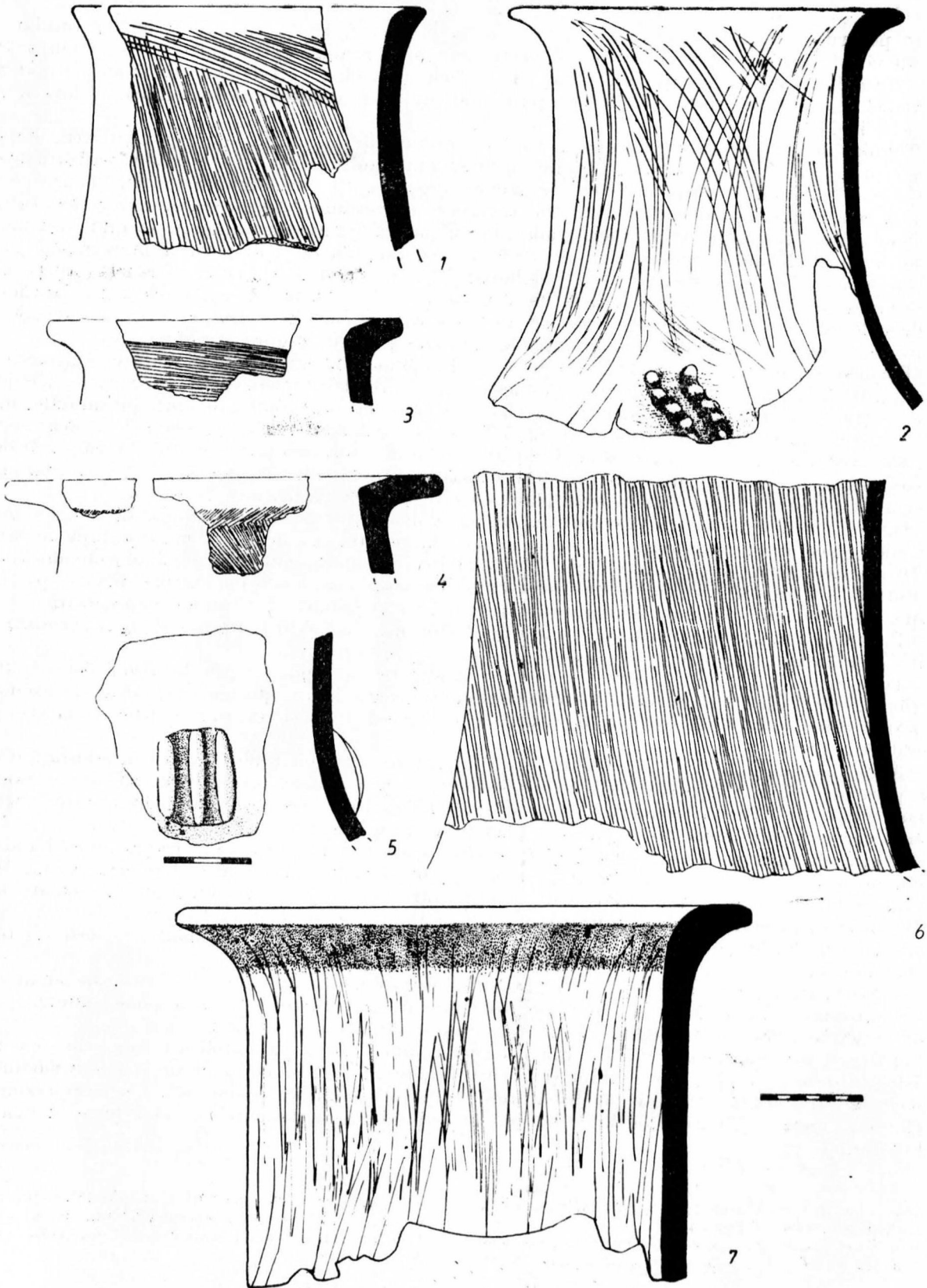


Fig. 5. Ceramică din complex.

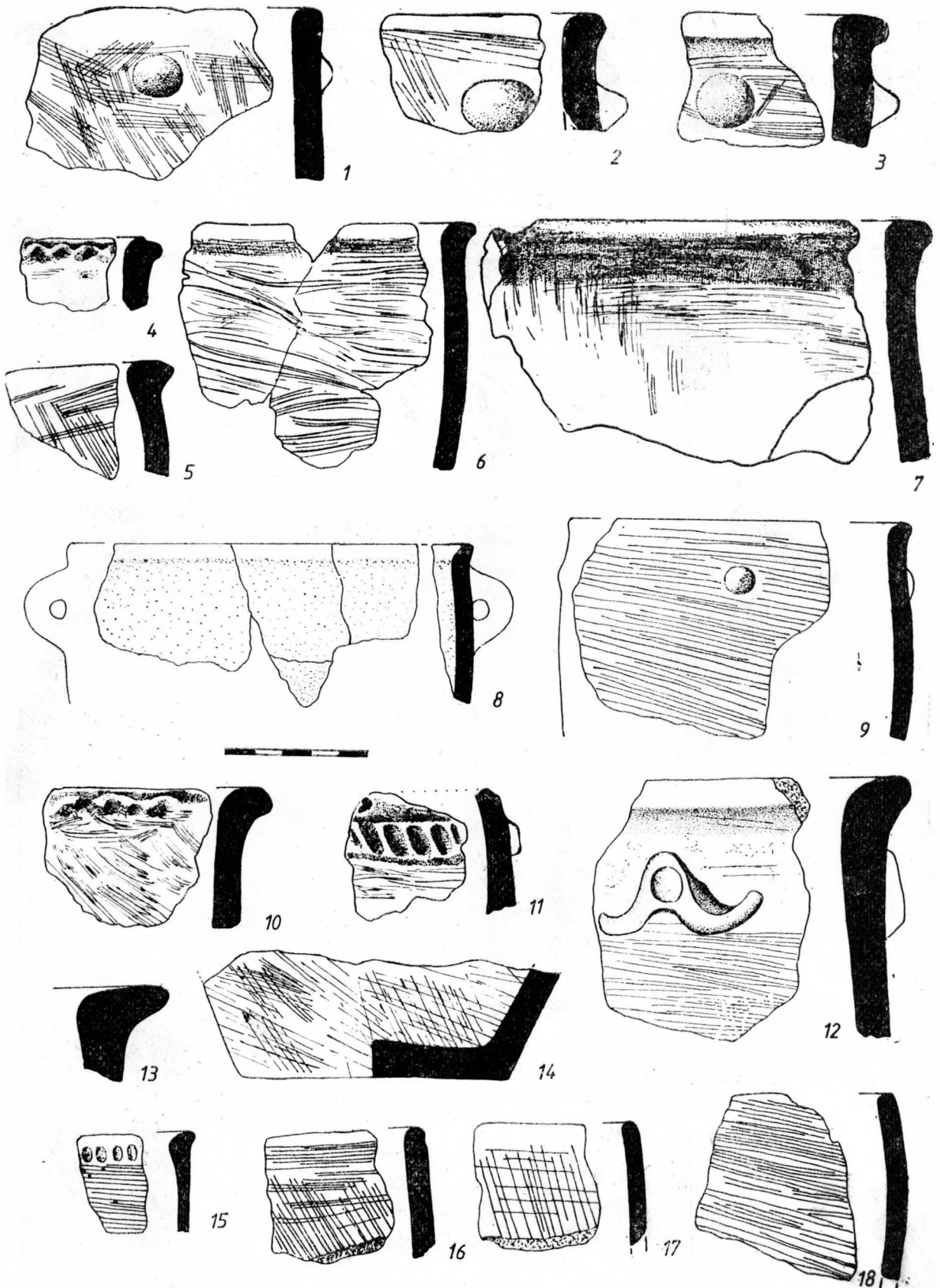


Fig. 6. Ceramică din complex.

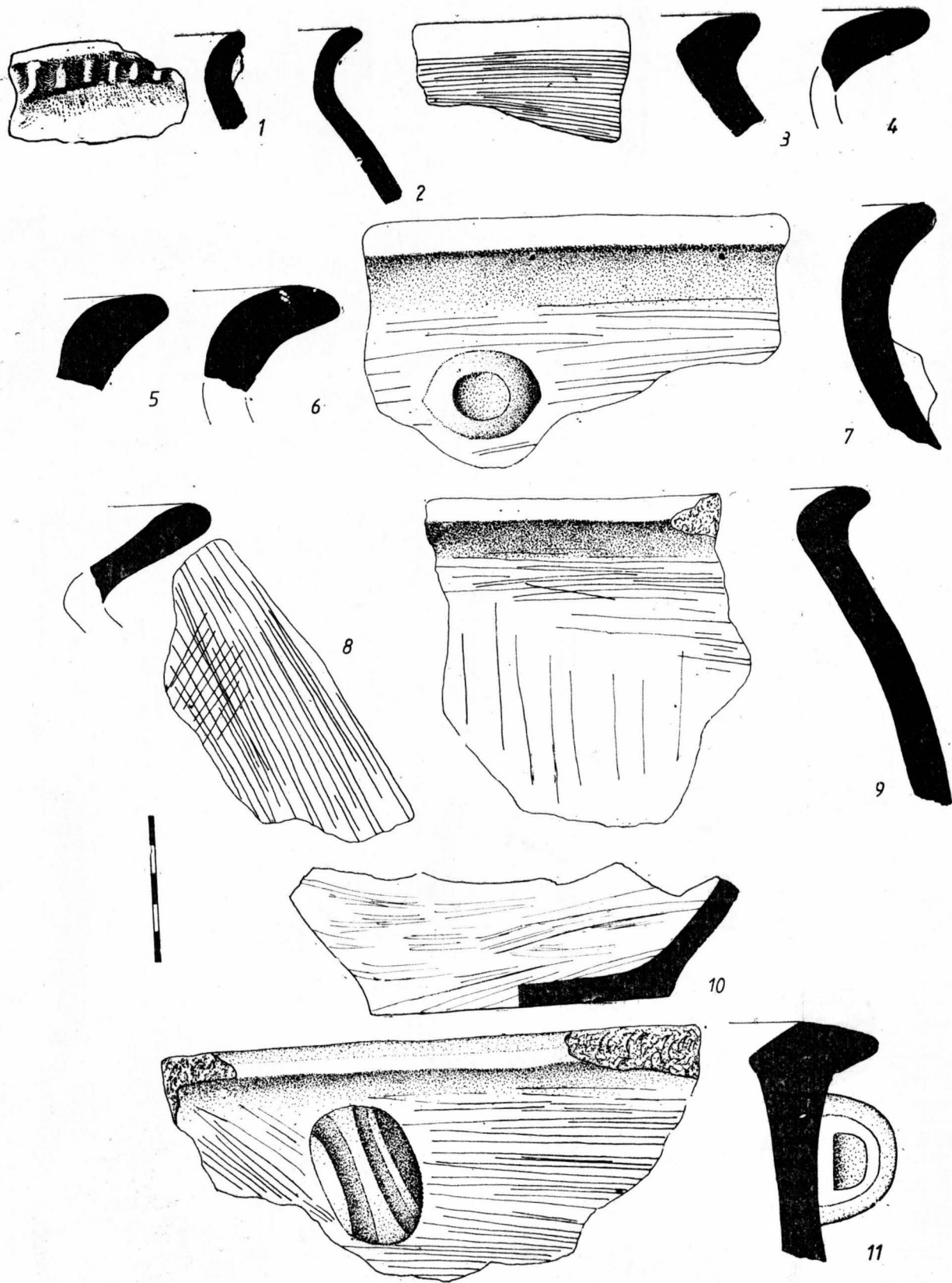


Fig. 7. Ceramică din complex.



Fig. 8. Ceramică din complex.

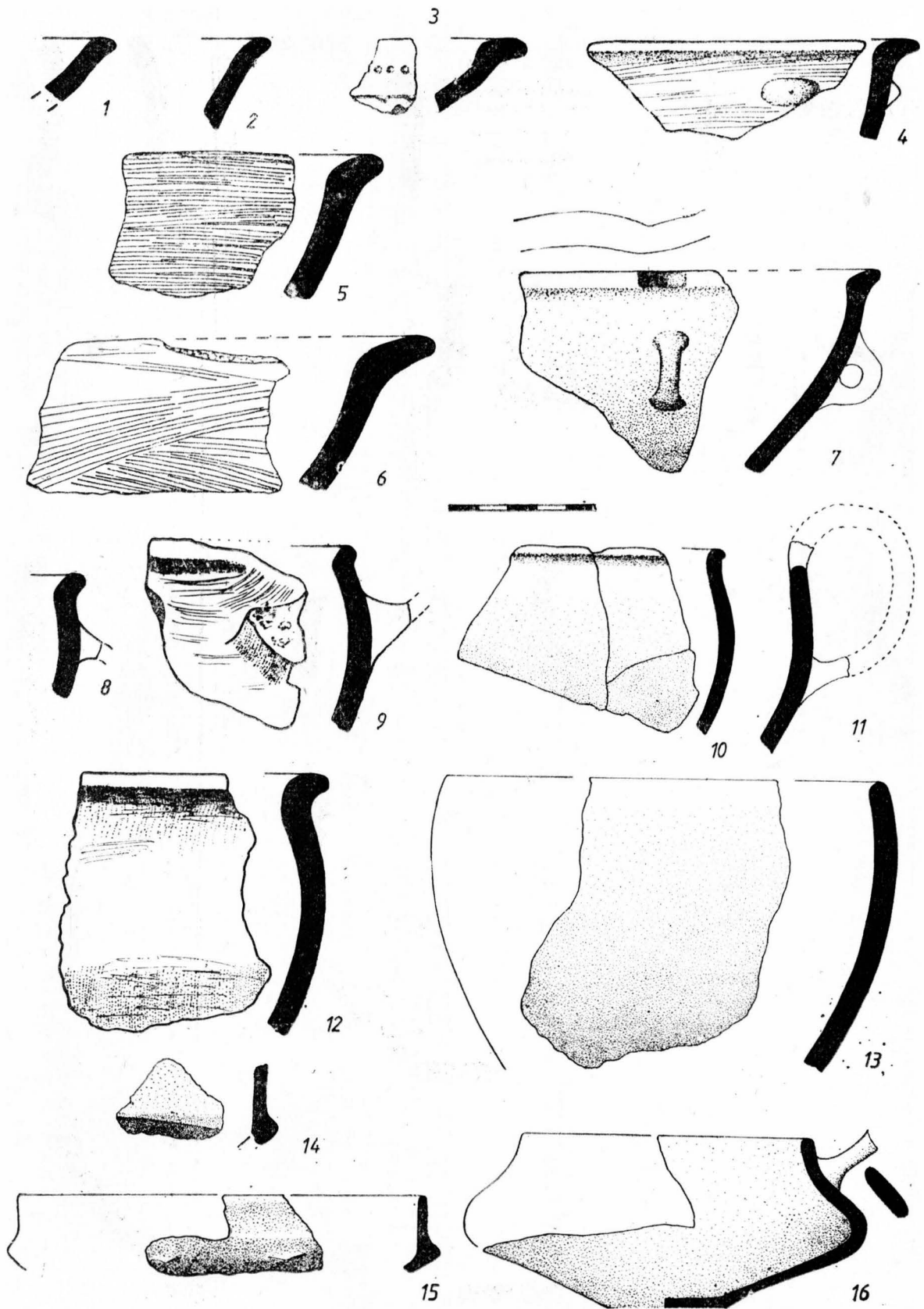


Fig. 9. Ceramică din complex.

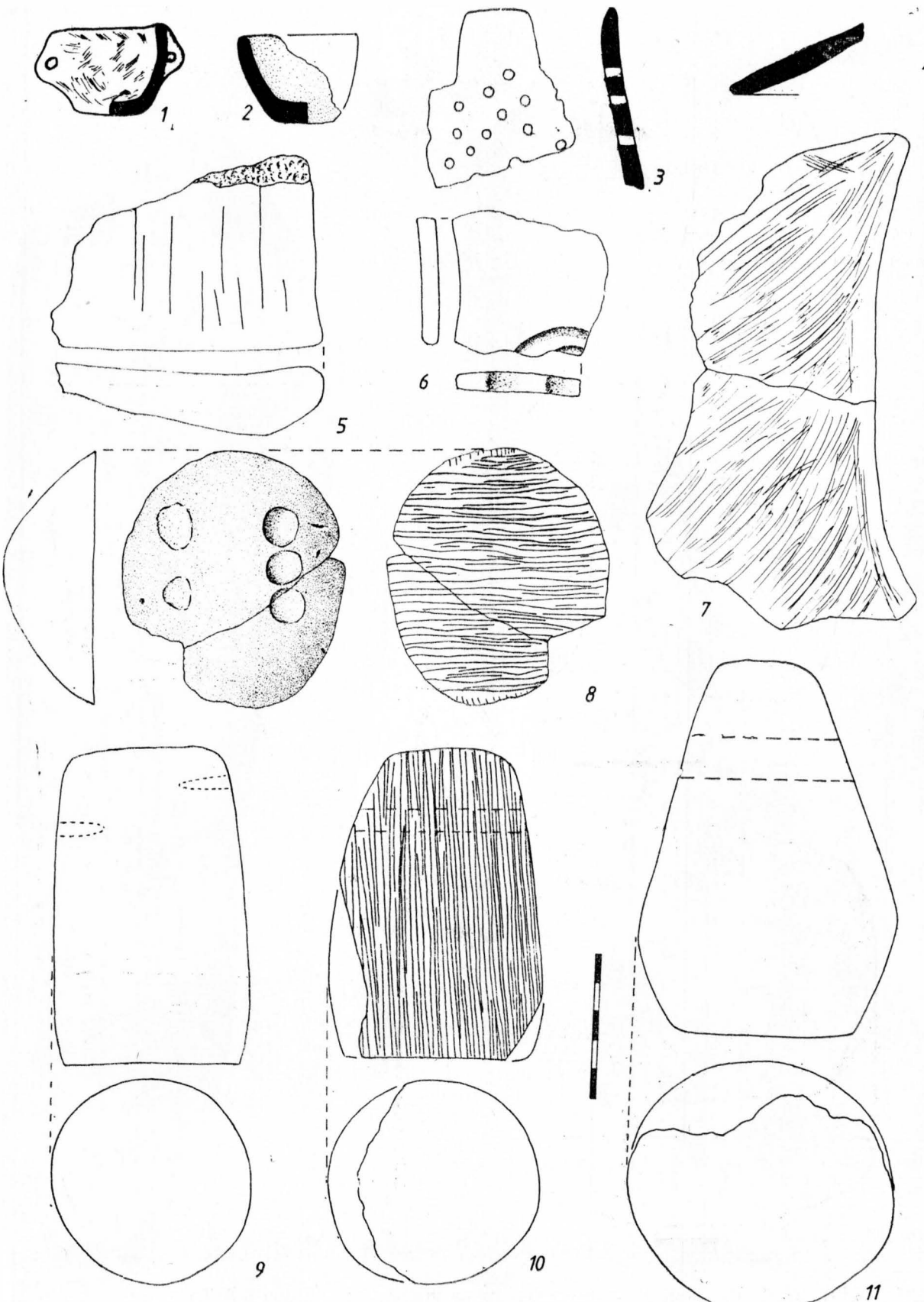


Fig. 10. 1-7 Ceramică din complex. 8 Obiect de lut ars din S. II. 9-11 Greutăți de lut ars din complex.

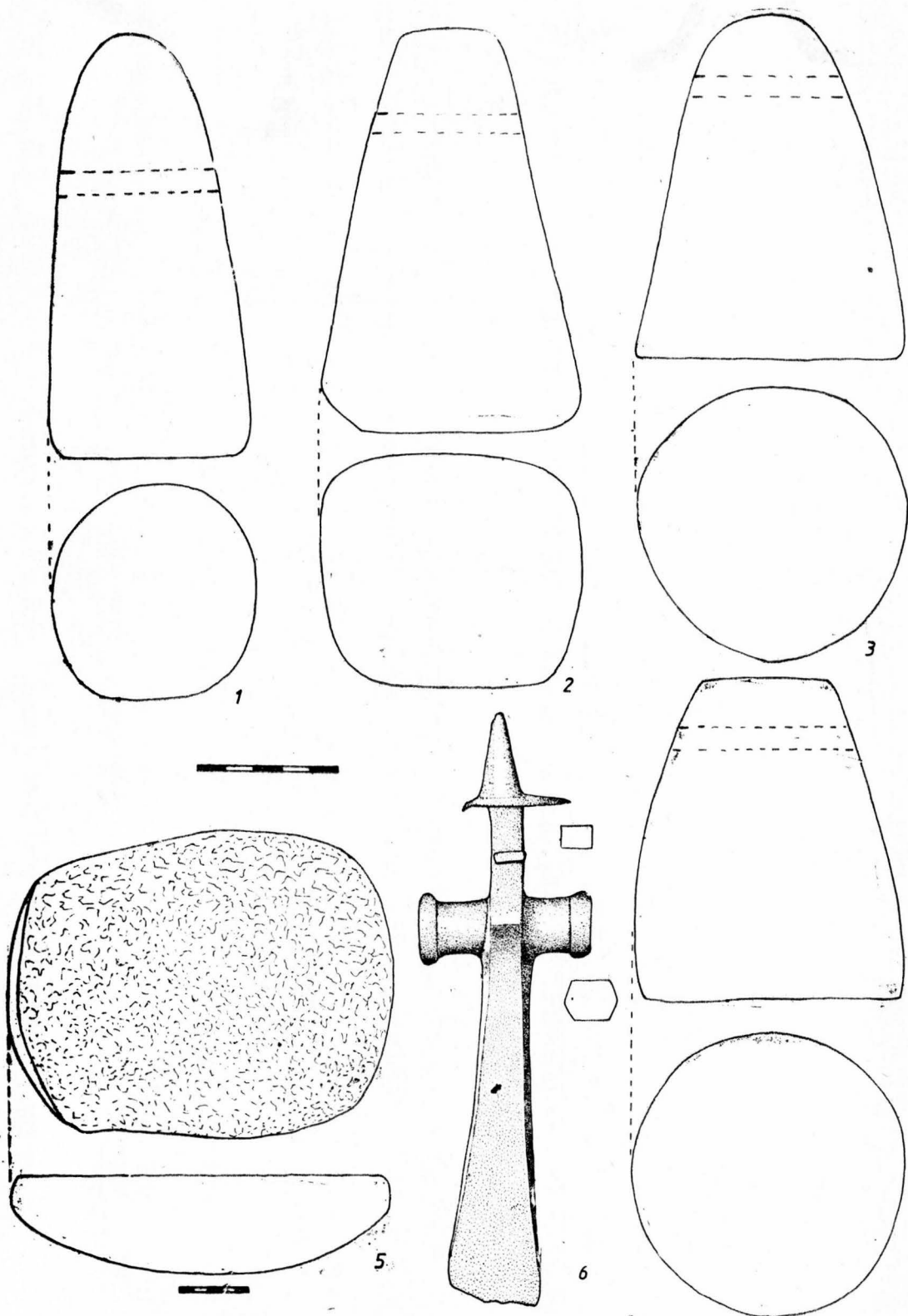


Fig. 11. Obiecte din complex. 1-4 Greutăți de lut ars. 5 Piatră de rîșniță. 6 Topor cu disc și spin.

În cadrul necropolei sînt prezente trei tipuri de construcții tumulare : 1. — cu vetre de incinerare amenajate pe locul în care s-a ridicat ulterior tumulul ; 2. — cu vetre de incinerare și depuneri de resturi arse ; 3. — cu depuneri de resturi arse.

Atît în tumulii de tip 2 cît și în cei de tip 3, resturile arse provin de la ardere ce au avut loc în afara perimetrului în care ei au fost înălțați. În timp ce însă tumulii de tip 2, la fel ca și cei de tip 1, conțin și resturi incinerate umane, care s-au păstrat fie strînse într-o grămadă în centrul vetrei, fie într-o urnă depusă tot pe vatră, din tumulii de tip 3 lipsește, cu o singură excepție, osemintele umane.

Sistemul de construcție al tumulilor de tip 3 este evident mai complicat decît al tumulilor ce aparțin celorlalte două tipuri, existînd în această privință și unele probleme insuficient clarificate. În tum. 20 s-a constatat prezența unui nivel de construcție anterior primelor depuneri de resturi, format dintr-un strat de pămînt gros de 0,20—0,30 m, în anumite zone extrem de tasat, ce conține și un număr apreciabil de fragmente ceramice, care se aflau doar într-un singur loc în concentrație mai mare, în rest ele fiind rîspîndite pe toată extinderea stratului. Pe fragmentele ceramice nu apar decît sporadic urme de ardere secundară și sînt, fără excepție, de aceeași factură cu ceramica din straturile superioare. Culoarea pămîntului din acest prim nivel este gălbui-cenușie, fiind identică cu cea a pămîntului din împrejurimile tumulului, care este de fapt culoarea predominantă a pămîntului din regiune. Probabil și din acest motiv, între nivelul menționat și stratul aflat sub el, sterl din punct de vedere arheologic, n-a existat o linie de demarcare clar vizibilă, astfel că nivelul de călcare antic n-a putut fi sesizat cu toată siguranța. Aceeași situație s-a repetat și la ceilalți tumuli⁵. Este posibil ca și în acești tumuli să fi existat un prim nivel de construcție, lipsit însă de inventar arheologic, care să-i certifice, ca la tum. 20, prezența. Pentru această posibilitate pledează și faptul că la mai mulți tumuli s-au observat zone de pămînt puternic tasat în stratul aflat sub nivelul în care au apărut depunerile.

Scopul amenajării acestui prim nivel, sigur evidențiat în tum. 20, presupus în ceilalți tumuli, poate fi doar ipotetic stabilit. Forma sa de platformă înălțată și relativ netedă este un argument pentru prezumția că el a servit la nivelarea terenului pe care urmau să se depună resturile arse. Totodată, acest nivel marca și zona de extindere a viitoarei movile.

Depunerile conțin pămînt ars, cărbune și cenușă, precum și o cantitate excepțional de mare de fragmente ceramice, mai rar obiecte de metal, tipare pentru turnat bronzuri, piese de piatră și lut ars, în majoritatea tumulilor și bucăți de chirpici. În tum. 13 au fost descoperite și bucăți dintr-un cuptor de redus minereuri. Depunerile se aflau fie într-o aglomerare masivă (tumulii 17, 19), fie în mai multe, uneori ele găsindu-se într-un singur nivel (tumulii 11, 15, 16, 18), alteleori în două (tumulii 8, 12, 13, 20) sau chiar trei (tum. B).

Nu știm dacă depunerea resturilor arse în mai multe grupuri a avut sau nu vreo semnificație. Forma depunerilor diferă de la tumul la tumul, existînd doar una singură care se repetă la mai multe movile. Este vorba de depunerea de formă semilunară, prezentă în tumulii 11, 12, 13 și 20, cu o grosime medie de 0,20 m, aflată aproape de marginea construcției, care împrejmuește pe o latură grupul sau grupurile de depuneri centrale. Direcția de deschidere a acestor depuneri mărginașe, care nu se găsesc întotdeauna la baza tumulului, diferă de la o movilă la alta. De obicei, ele conțin o cantitate ceva mai mare de cenușă decît celelalte depuneri.

În tumulii de tip 3 apare și un număr variabil de gropi. Doar în tumulii 17 și 18 s-a găsit cîte o groapă ce pornea din stratul de pămînt ce acoperea resturile arse. În tum. 18 ea tăia o altă groapă. Este singurul caz constatat de întretăiere a gropilor. În toți ceilalți tumuli, acestea se aflau fie sub depunerile de resturi, fie în apropierea acestora, gura lor fiind sesizată la baza nivelului depunerilor. Acest fapt întărește presupunerea că, exceptînd gropile din manta, toate celelalte au fost amenajate înainte de transportarea resturilor arse. În timp ce în tumulii 16 și 17, unde au fost puse în evidență 32, respectiv 28 de gropi, ele par a fi ordonate pe mai multe aliniamente cu o orientare nord-sud, în ceilalți tumuli nu există o dispunere precisă a gropilor. Pe lângă resturi arse, gropile conțineau fragmente ceramice, cîteodată chiar vase parțial sau total întregibile. În trei din gropile tum. 11 au fost depuse doar cîte un vas cu partea superioară retezată. Într-una din gropile

⁵ În anii 1973—1974 s-au efectuat mai multe săpături de control, cercetîndu-se stratul de pămînt aflat sub nivelul inferior de depuneri arheologice. Cu toată observarea atentă

pe o durată de timp mai mare a martorului stratigrafic, nu s-a putut delimita în mod evident pămîntul nederanjat de cel transportat.

din tum. 17 s-a descoperit și o cantitate apreciabilă de ghindă carbonizată, iar în patru din gropile aflate sub depunerea din partea vestică a tum. 13 s-au găsit și oase calcinate de animale.

În diferite porțiuni ale tumulilor, uneori și pe depuneri, erau prezente grupuri de cite trei pînă la zece pietre de riu, de cele mai multe ori avînd urme de arsură. În tum. 12 s-au găsit grupate pe una din depuneri trei bucăți masive de stîncă. În mai mulți tumuli au apărut și straturi subțiri de pietriș. În tumulii 13, 17 și 18 acestea se aflau în poziție centrală și acopereau o parte a depunerilor, în tum. 17 și groapa pornită din stratul de pămînt de deasupra depunerii. Straturile de pietriș din tumulii 15 și 20 se găseau într-o poziție periferică și acopereau o groapă, respectiv o parte dintr-una din depuneri.

La cițiva tumuli există dovada că s-au practicat anumite ceremonialuri însoțite de foc și în timpul construirii acestora. Astfel, la baza tumulilor B și 12 s-au constatat urme de foc făcute pe loc, care se prezentau sub forma unor porțiuni de teren puternic arse. Aceste porțiuni au fost acoperite apoi cu depuneri de resturi arse. În tumulii 8, 12, 13 și 16 s-au găsit pe suprafața depunerilor (în tumulii 12 și 13 pe depunerile superioare) birne carbonizate cu o lungime de 1,5—2 m. Datorită faptului că erau extrem de friabile, pare improbabil ca birne deja carbonizate să fi fost transportate dintr-un alt loc. Mai verosimilă apare posibilitatea ca după depunerea resturilor, în partea lor superioară au fost așezate una, două sau trei birne, care au fost apoi incendiate. Numai după arderea lor s-a trecut la etapa următoare de construcție a movilei.

Numai în doi din tumulii de tip 3 s-au găsit vase întregi: în tum. 11, unde el se afla în poziție verticală la baza movilei, în apropiere de depunerea centrală, înconjurat de bucăți de gresie, și în tum. 17, de asemenea în poziție verticală, pe suprafața depunerii. În rest au fost recoltate numai fragmente ceramice, care au permis reconstituirea doar a unui număr foarte mic de vase. Nici unul din vasele întregite nu dispune însă de toate fragmentele ce i-au aparținut. S-au observat și situații în care părți din același vas au fost depuse în mai multe porțiuni ale tumulului, uneori la distanțe apreciabile unele de altele sau chiar în niveluri de construcție deosebite. Nu s-a constatat nici un caz în care fragmente din același vas s-ar fi aflat în tumuli diferiți. Avînd însă în vedere cantitatea excepțional de mare de ceramică, precum și relativa ei uniformitate, ar fi posibil ca și la Lăpus să existe vase ale căror fragmente au ajuns în mai multe complexe.

Spargerea ceramicii s-a petrecut în afara spațiului în care au fost înălțați tumulii, probabil, cel puțin parțial, în același loc în care a ars rugul. O parte a ceramicii se așeza pe rug înaintea sau în timpul arderii acestuia, ea suferind puternice deformări. O altă parte se așeza pe rug după stîngerea focului, dar mai înainte de completa lui răcire. Din această cauză numeroase fragmente au primit o culoare diferită față de cea inițială, fără a prezenta și urme de deformare. Au fost găsite mai multe vase din care unele fragmente păstrează culoarea originală, iar altele au culoarea schimbată, nuanțele, chiar la același vas, putînd fi foarte diferite. Determinante în acest sens au fost momentul în care fragmentele au ajuns pe rug și locul pe care îl ocupau acolo. Marea majoritate a ceramicii depuse în tumuli n-a fost însă în contact cu focul, ea neprezentînd nici un fel de urme de ardere secundară.

Pentru celelalte obiecte din inventarul tumulilor, în afara greutăților de lut ars și bucăților de chirpici, nu s-a putut stabili fără dubii contactul lor cu focul.

Singurul dintre tumulii de tip 3 în care s-au găsit și oseminte umane est tum. 18. Ele se aflau în două urne, dintre care una se găsea în apropierea depunerii centrale, la aceeași adîncime cu ea, în pămîntul de umplutură, cealaltă la marginea aceleiași depuneri, în apropiere de prima. Nu s-au observat eventuale gropi, în care să fi fost depuse urnele. Urna nr. 1 era un vas vatră fără picioare, urna nr. 2 partea superioară a unui vas pîtecos de dimensiuni mijlocii. Aceasta din urmă era acoperită cu fragmente ceramice, iar ca fund i-au servit fragmente dintr-un alt vas. În cele două urne s-au identificat resturi osoase, în parte amestecate, de la doi indivizi de vîrste diferite. În urna nr. 1 se aflau cca 690 de fragmente, dintre care marea majoritate aparținea unei persoane adulte, alături de care au apărut și resturi de la un *infans* II, în urna nr. 2 cca 520 de fragmente, dintre care cele mai multe erau resturile principale ale unui *infans* II, iar citeva fragmente aparțineau persoanei adulte. În prima urnă s-au găsit și citeva fragmente de animale incinerate, printre care un fragment din falanga I și un fragment costal, ce provin foarte probabil de la un animal mare, în cea de a două urnă un fragment de animal mare și o porțiune de metatars de ovicaprină. S-au descoperit 23 de oase incinerate și în depunerea centrală. Dintre acestea patru sînt umane și aparțin probabil individului 2, în timp ce restul provin de la un animal mare, neidentificabil ca specie.

Cu excepția tumulilor 8 și 19, lipsiți de oase, în toți ceilalți au apărut oase incinerate de animale. În tumulii 11, 15 și 17 s-au găsit doar foarte puține oase de acest fel (între 10 și 20) în schimb în tumulii B, 13 și 20 numărul lor depășea câteva sute. Ele se aflau în și pe depunerile de resturi arse, în mantaua de pământ și în gropi (tum. 13). Cele mai multe dintre animalele identificate sînt cele domestice: cal, porc, ovicaprînă, bovidu. În tum. 20 s-au aflat și oase de la două păsări, în tum. 13 și foarte multe fragmente de corn de cerb, de asemenea incinerate⁶.

Realizarea unei viziuni unitare asupra sistemului de construcție al tumulilor de tip 3 este îngreunată de situația că fiecare dintre aceștia, pe lângă trăsături comune, are și o serie de particularități deosebitoare. Este însă sigur că tumulii au fost ridicați în mai multe etape. În prima etapă a fost construită o platformă de pământ relativ netedă, care a marcat și suprafața de extindere a viitoarei movile, și au fost practicate gropile. Platforma a putut fi evidențiată cu certitudine doar în tum. 20, presupunem totuși că o astfel de amenajare a existat și în ceilalți tumuli. În etapa a doua au fost depuse resturile arse împreună cu obiectele de inventar (în cazul dispunerii resturilor în mai multe grupuri, spațiul dintre ele a fost umplut, probabil tot în această etapă, cu pământ ce conținea de asemenea fragmente ceramice). În etapa a treia întregul ansamblu a fost acoperit cu un strat de pământ (mantaua). În tumulii 11, 15, 16, 17, 18 și 19 cea de-a treia etapă a însemnat și ultima în construcția movilei. Este de remarcat că toți acești tumuli se aflau în gruparea II⁷ și erau de înălțime redusă. La tumulii 8, 12, 13 și 20 construcția a continuat cu încă două etape, iar la tum. B cu încă patru, în care s-au repetat operațiunile din etapele 2 și 3, precedate de săparea de gropi în nivelurile deja amenajate.

Descoperirea de la Libotin este mult mai modestă, atît ca proporții cît și ca inventar, în comparație cu oricare dintre tumulii de la Lăpuș, chiar dacă ținem seama de existența probabilă și a unor alte depuneri, gropi și piese de inventar în zonele necercetate din complex (aproximativ 30—40% din suprafața sa). În ceea ce privește proporțiile, nu ne referim la perimetrul amenajat la Libotin, care corespunde în linii mari cu cel al tumulilor mici de la Lăpuș, ci la dimensiunile depunerilor de resturi arse. În legătură cu inventarul cel mai consistent și anume ceramica, menționăm că numărul exact de vase din care provin fragmentele depuse nu poate fi stabilit nici la Lăpuș, nici la Libotin. Un anumit indice în acest sens îl oferă totuși numărul fundurilor de vas găsite. În timp ce la Libotin au apărut în total 89 de funduri sau fragmente de fund, numai în depunerea de formă semilunară din tum. 20 au fost recoltate peste 500 de astfel de părți de vas.

La Lăpuș toate ansamblurile cercetate în necropolă apar sub formă de tumuli, în timp ce la Libotin lipsește construcția tumulară. Nu este însă exclus ca și aici depunerile să fi fost acoperite cu o manta de pământ amplasată în formă de movilă, care în urma folosirii terenului în agricultură, poate și datorită înălțimii sale inițiale mai reduse, s-a aplatizat continuu pînă la dispariție. Și la Lăpuș au existat tumuli foarte aplatizați, cu o manta de pământ abia perceptibilă (de ex. tum. 19) sau chiar construcții în care mantaua a dispărut complet. Acestea din urmă au fost evidențiate doar recent, de cînd zona necropolei este afectată de intense lucrări agricole mecanizate. Cazuri de tumuli total aplatizați se cunosc și din alte teritorii⁸.

Pe de altă parte însă trebuie menționat că chiar la Lăpuș, pe platoul unui mamelon înalt, aflat între terasa pe care sînt amplasați tumulii și riul Lăpuș, pe locul numit „Gruiul Tîrgului”, a fost descoperit un ansamblu de ceramică, în bună parte arsă secundar, de factură identică cu cea din necropolă, la un loc cu o cantitate mică de resturi arse, în special cărbune, și câteva oase calcinate. Întrucît descoperirea a fost făcută cu prilejul unui sondaj de verificare care n-a mai fost extins ulterior, nu-i putem preciza cu siguranță caracterul, avînd însă în vedere materialele apărute și felul lor de dispunere, presupunem totuși că și aici este vorba de o amenajare asemănătoare celor constatate în necropolă, respectiv la Libotin. Pare însă foarte puțin probabil, dată fiind lățimea redusă a platoului, ca pe acest loc să fi fost înălțat și un tumul. În cazul în care cercetările viitoare vor confirma presupunerea noastră cu privire la caracterul descoperirii de la Lăpuș—„Gruiul Tîrgului”, atunci se va putea conchide că prezența unei construcții în formă de movilă deasupra depunerilor de resturi arse n-a fost o caracteristică obligatorie a amenajărilor de acest fel, prin urmare a putut lipsi și de la Libotin.

⁶ Analiza materialului osteologic de la Lăpuș a fost realizată de N. Mirițoiu și M. Udrescu.

⁷ Pentru topografia necropolei și repartiția tumulilor pe

grupuri v. G. Kacsó, *Dacia*, N.S., 19, 1975, p. 49.

⁸ De ex. necropolele de la Mikušovec și Trenčianske Teplice (Z. Pivovarová, *SlovArch*, 13, 1965, p. 148).

Cu toate deosebirile de proporții și de inventar, poate și de formă dintre complexul de la Libotin și construcțiile tumulare de tip 3 de la Lăpuș, elementele lor constitutive comune indică că ele au fost amenajate după aceleași principii și în același scop. În încercarea de stabilire a destinației acestor monumente, datele oferite de cercetările de la Lăpuș sînt mai relevante, motiv pentru care vom apela mai ales la ele. Rezultatul obținut îl considerăm firește valabil pentru ambele locuri de descoperire.

Cu o singură excepție, tumulii de tip 3 de la Lăpuș nu conțin oseminte umane și nu există nici o dovadă că astfel de resturi ar fi existat vreodată acolo. Acestor obiective le lipsește deci elementul cel mai sigur pentru definirea lor ca amenajări cu caracter funerar, și anume mormîntul. În cazul lor nu poate fi vorba nici de morminte-cenotaf asemănătoare tunurilor 1 și 10, intrucît aceștia din urmă, deși cu unele particularități, repetă caracteristicile de construcție ale tunurilor cu vetre de incinerare, pe care s-au păstrat și oasele umane incinerate. În afara tunurilor 8 și 19, lipsiți complet de oase, în ceilalți tumuli de tip 3 au fost găsite oase incinerate de animale. Cu toate că sînt cunoscute numeroase complexe, unele chiar tumulare, ce conțin morminte de animale⁹, credem exclusă posibilitatea ca complicatele construcții de la Lăpuș să fi fost înălțate pentru a servi drept morminte de animale.

Intrucît cunoștințele noastre cu privire la credințele și practicile rituale ale populației căreia i-a aparținut necropola sînt încă lacunare, scopul edificării tunurilor de tip 3 nu poate fi precizat fără dubii. Dintre ipotezele ce pot fi emise în legătură cu destinația lor, cea mai verosimilă ni se pare aceea că acești tumuli, cu toată lipsa aproape generală a mormintelor propriu-zise, reprezintă totuși construcții legate de cultul funerar. Pentru o astfel de ipoteză pledează numărul lor mare și apariția lor compactă alături sau în vecinătatea unor complexe cu aspect exterior identic, deși cu conținut diferit, care sînt sigur morminte (tumuli de tip 1 și 2), existența unor trăsături comune cu tumulii de tip 2, în primul rînd prezența în ambele tipuri de tumuli a resturilor arse, aduse de la ruguri plasate în afara perimetrului în care au fost înălțați tumulii, precum și faptul că unul dintre tumuli conține și urne cu oase umane incinerate.

În ceea ce privește situația constatată în tum. 18, este de notat că urnele de acolo se aflau sigur în poziție primară, ele fiind depuse împreună cu resturile arse. Dovezi în acest sens sînt nu numai factura comună a celor două vase-urne cu restul ceramicii din tumul, dar și prezența uneia din urne pe resturile arse și existența între aceste resturi a unor oase incinerate, dintre care cîteva provin probabil de la unul din indivizii ale cărui rămășițe au fost depuse în urnă.

Mai trebuie menționat că există cel puțin un caz la Lăpuș, în care descoperirea respectivă poate fi considerată analoagă celor apărute în tum. 18, deci interpretată drept urnă, chiar în lipsa oaselor calcinate. Este vorba de descoperirea din tum. 11, unde a fost găsit, după cum am mai arătat, un vas întreg înconjurat de bucăți de piatră de gresie. Caracterul clar diferențiat al acestei depuneri în comparație cu restul depunerilor de ceramică din tumul este indicat atît de starea vasului, cît și de amenajarea protectoare din jurul lui. S-ar putea să fi existat în necropolă și alte asemenea urne, fără ca acestea să fi fost în mod obligatoriu vase întregi, așa cum dealtfel n-au fost nici urnele din tum. 18.

În timp ce tumulii de tip 1 și 2 se repartizează pe secvențe cronologice diferite, între tumulii de tip 2 și 3 nu pot fi stabilite decalaje clare în timp, ei aparținînd în totalitatea lor celei de-a doua faze a necropolei. Apariția tunurilor de tip 3 nu poate fi pusă deci pe seama unor schimbări de concepție în privința ritualului, petrecute pe parcursul evoluției populației ce a edificat necropola. Pentru explicarea diferențelor de structură dintre tumulii ce se datează în aceeași secvență cronologică sîntem obligați să apelăm din nou doar la ipoteze. Astfel, se poate presupune că o parte a tunurilor, respectiv cei cu vetre de incinerare, reprezintă adăposturi sepulcrale pentru virfurile colectivității —

⁹ G. Wilke, *Tierbestattung*, in M. Ebert, *Reallexikon der Vorgeschichte*, XIII, 1929, p. 300 sqq.; E. Plesl, *Lužická kultura v severo západních Čechách*, Praga, 1961, p. 255; R. Breddin, *VerMusPotsdam*, 1, 1962, p. 47 sq.; idem, in *Mitteluropäische Bronzezeit*, Berlin, 1981, p. 301 sqq.; S. Kramer, *VerMusPotsdam*, 2, 1963, p. 50; H. Behrens, *Die neolithisch-frühmetallzeitliche Tierskelettfunde der alten Welt*, Halle, 1964, *passim*; M. Teichert, L. Teichert, *VerMusPotsdam*, 10, 1976, p. 101 sqq.; E. Kunawicz-Kosińska, *SilAntiqua*, 23,

1981, p. 78; T. Wegrzynowicz, *Studien zur Bronzezeit. Festschrift W.A. von Brunn Mainz/Rhein* 1981, p. 499 sqq.; idem, *Szczatki zwierzęce jako wyraz wierzeń w czasach ciatopalenia zwłok*, Varşovia, 1982, p. 325 sqq.; J. Hrala, *Południowa strefa kultury łużyckiej i powiązania tej kultury z południem*, Cracovia-Przemyśl, 1982, p. 203; E. Bönisch, in *Die UrnenfelderKulturen Mitteleuropas. Symposium Liblice 21. — 25. 10. 1985*, Praga, 1987, p. 139.

șefi, războinici mai deosebiți, „preoți” sau pentru rudele acestora (de ex. tum. 2 — mormînt de copil), iar restul tumurilor morminte colective, destinate membrilor de rînd, din care însă lipsesc de cele mai multe ori osemintele umane, potrivit unui precept religios deocamdată imposibil de precizat. Pentru această presupunere pledează faptul că numărul tumurilor cu vetre de incinerare — sigur morminte — este prea mic față de populația foarte numeroasă care trebuie să fi existat, ținînd seama de efortul uriaș depus la ridicarea movilelor, dar și constatarea că tumulii de tip 3 conțin un inventar extrem de bogat, adunat cu siguranță într-o perioadă de timp mai îndelungată, care nu putea fi depus doar pentru o singură persoană sau pentru un număr mic de persoane.

Resturile arse din tumulii de tip 3 provin de la ruguri plasate în afara locului lor de depunere. Fără îndoială, construirea movilelor a reprezentat etapa finală a unui complicat și îndelungat proces ritual. Nu avem însă indicii sigure pentru stabilirea exactă a evenimentelor care s-au petrecut în afara perimetrului de construcție al tumurilor, a succesiunii lor și a locului în care ele s-au desfășurat. Unele dintre momentele ritualului pot fi totuși reconstituite. Cea mai importantă acțiune de cult a fost desigur aceea a incinerării defunctului pe o amenajare asemănătoare probabil locurilor de incinerare din tumulii de tip 1 și 2 (platforme de mari dimensiuni ovale sau dreptunghiulare). Foarte probabil, aceeași amenajare a servit la mai multe incinerări concomitente sau a fost folosită de mai multe ori. Această acțiune a fost însoțită de spargerea rituală a ceramicii, dintre care o parte a și venit în contact cu focul. Poate tot aici s-a desfășurat și banchetul funerar¹⁰. După răcirea rugului, el a fost curățat, fiind separate oasele incinerate de celelalte resturi arse. Se pare că transportarea acestora din urmă la locul lor de depunere, în cazuri rare împreună cu urne ce conțineau resturi incinerate umane sau numai urne simbolice, s-a întîmplat doar după ce a fost scoasă din funcțiune și amenajarea care a servit ca loc de incinerare. Numai astfel se explică faptul că împreună cu cărbunile și cenușa este prezentă și o cantitate mare de pămînt ars. Aproape sigur, resturile arse dintr-un tumul nu provin de la un singur rug, nici în cazul celor cu o singură depunere. Dimensiunile impresionante ale depunerilor și repartiția lor în majoritatea tumurilor pe mai multe grupuri și niveluri ne determină să presupunem arderi repetate, desfășurate într-un interval de timp mai îndelungat.

În afara acțiunilor menționate, ritualul funerar a cuprins cu siguranță și altele, pe care nu le putem deloc evidenția sau le bănuim numai, avînd în vedere materialele găsite în tumuli. Astfel, numeroasele obiecte legate de metalurgia bronzului, câteva chiar apariții surprinzătoare, cum sînt bucățile de cuptor de redus minereuri, trebuie puse în conexiune cu sistemul de credințe, extins cu caracteristici particulare și în cultul funerar, al unui grup important din cadrul populației căreia i-a aparținut necropola, și anume cel al meșterilor bronzari. Bucățile de chirpici provin foarte probabil de la case simbolice, care au servit fie la adăpostirea morților înainte de incinerare, fie la păstrarea pentru o anumită perioadă a resturilor incinerate. Pietrele de rîșniță și rîșnitoarele, care nu sînt ofrande aduse defunctului sau obiecte ce i-au aparținut, reprezintă dovada unui ceremonial ce a necesitat și rîșnitul ritual. Nu putem preciza ideea religioasă care a stat la baza acestei practici, ea nu pare însă să fie în relație cu ofrandele de roade aduse zeiței fertilității, ale cărei urne, sub forma pietrelor de rîșniță și a cerealelor, au fost surprinse în numeroase locuri și gropi de cult¹¹. Motivul depunerii pietrelor de rîșniță în morminte¹² este însă același ca și în cazul depunerii lor în locuri și gropi de cult : interdecția folosirii lor în viața cotidiană, după ce ele au fost întrebuintate într-o activitate de cult¹³. În inventarul tumurilor sînt prezente și alte obiecte cu semnificație cultică : amulete, roți miniaturale etc., precum și obiecte ce au fost utilizate în legătură cu focul : greutatea de lut ars.

Complexul de la Libotin reprezintă, ca și tumulii de tip 3 de la Lăpuș, tot un obiectiv cu caracter funerar, ce a aparținut uneia dintre comunitățile grupului Lăpuș. Cercetările de mică extindere

¹⁰ Poziția anumitor vase, în special cești, din tumulii de tip 1 și 2 exclude posibilitatea ca ele să fi conținut ofrande destinate defunctului. Mult mai verosimil pare că aceste vase au aparținut veselei folosite la banchetul funerar. Din tumulii de tip 3 lipsesc dovezile de acest fel, singurele mărturii care ar putea atesta banchetul funerar sînt oasele de animale și o parte din ceramica ajunsă pe rug. Primele pot fi însă interpretate și ca ofrande sau donații aduse mortului. Cf. pentru această problemă M. Andronikos, *Totenkult*, ArchHomerică, III, W, 1968, p. 106 sq.

¹¹ J. Makkay, *ActaArchHung*, 30, 1978, p. 13 sqq. Printre

obiectivele care au furnizat astfel de mărturii este menționat și templul-megaron de la Sălăcea. Potrivit descrierii descoperirilor de aici (N. Chidioșan, I. Ordenlich, *Crisia*, 1975, p. 18) nu este însă vorba de o rîșniță, ci de o cute.

¹² Astfel de piese au fost găsite și în alte cimitire, de ex. Vîrtop (I. Nestor, 22. BerRGK, 1932, p. 111), Tornow (R. Breddin, *AusgrFunde*, 8, 1963, p. 134), Chotin (M. Dušek, *Thrakisches Gräberfeld der Hallstattzeit in Chotin*, Bratislava, 1966, p. 20), Sadenbeck (R. Breddin, *VerMusPotsdam*, 12, 1979, p. 70).

¹³ J. Makkay, *op. cit.*, p. 35.

n-au putut lămuri dacă este vorba aici de un monument izolat sau de o necropolă. Fragmentele ceramice descoperite în celelalte secțiuni nu se deosebesc de cele apărute în complex, totuși nu există nici un indiciu că ele ar face parte din inventarele unor morminte. Prezența lor și în porțiuni de teren relativ îndepărtate de complex, de ex. cele din S. VI, ar putea fi explicate prin faptul că în acest loc a funcționat și o așezare contemporană. Descoperirea la suprafață a unor fragmente ceramice tipice pentru faza II a culturii Suciului de Sus este dovada probabilă și a unei locuiri anterioare complexului funerar.

În afara monumentelor de la Lăpuș și Libotin, în Depresiunea Lăpușului se mai cunosc descoperiri funerare doar de la Suciul de Sus. Necropola tumulară de pe terasa „Troian” a fost înălțată pe un teren foarte asemănător celui pe care se aflau tumulii de la Lăpuș și cuprindea 15—20 de tumuli de mărimi diferite, ritul de înmormântare și inventarul fiind identice celor constatate la Lăpuș¹⁴. Precizarea că într-unul din tumuli au fost descoperite „urne și cești din epoca timpurie a fierului”¹⁵ permite încadrarea necropolei de la Suciul de Sus — „Troian” sau măcar a unei părți din tumuli în perioada corespunzătoare cu faza a doua a necropolei de la Lăpuș¹⁶. În lipsa unor informații mai detaliate, nu putem preciza dacă printre tumulii de la Suciul de Sus erau și construcții asemănătoare cu tumulii de tip 3 de la Lăpuș, dar, dată fiind încadrarea lor cronologică, posibilitatea prezenței unor astfel de obiective este plauzibilă.

O altă necropolă tumulară ce a aparținut purtătorilor grupului Lăpuș a fost identificată la Bieaz, în punctul de hotar „Togul Nemților”¹⁷. Tumulii sînt amplasați relativ grupat pe o culme prelungă, domoală, cu o orientare est-vest. Deoarece cea mai mare parte a necropolei este acoperită de pădure, sesizarea tuturor tumulilor este dificilă. Au fost cartate pînă în prezent 31 de movile funerare, numărul lor este însă probabil mai mare. Diametrele tumulilor variază între 20 și 60 m. Înălțimile lor n-au fost stabilite decît estimativ, sînt însă și movile mai înalte de 8 m.

În anul 1978 a fost cercetat parțial unul din tumuli. Rezultatele obținute nu sînt total concludente; s-au putut preciza totuși unele din elementele sale de construcție. Tumulul a fost ridicat în două etape. În prima s-a construit o movilă cu înălțimea în centru de 1 m, în mijlocul căreia s-a practicat o groapă de foarte mari dimensiuni, căreia săpăturile noastre nu i-au atins fundul la adîncimea de 5,30 m, măsurată de la punctul actual cel mai înalt al tumulului. În groapă s-au găsit doar foarte puține fragmente ceramice, iar în porțiunea cercetată din movila mică nu s-a descoperit nici un inventar arheologic. La marginea sudică a acestei movile se afla un strat relativ subțire de cărbune, așezat direct pe solul antic, în care era prezentă o cantitate foarte mare de oase încerate de animale. Tot aici s-au găsit și câteva psalii din corn de cerb, ornamentate cu motive geometrice. Avînd în vedere grosimea mică a stratului de cărbune și cantitatea de oase, dar și faptul că sub cărbuni pămîntul nu era ars, considerăm că în această porțiune a construcției nu a funcționat un loc de incinerare, resturile arse fiind aduse din altă parte și depuse aici. Etapa a doua de construcție a constat din acoperirea movilei mici și a depunerii aflate la marginea ei cu o manta de pămînt, în care s-au găsit sporadic fragmente ceramice. Nu au fost descoperite oseminte umane, este însă posibil ca ele să se afle în partea tumulului necercetată, mult mai mare ca extindere și volum decît partea deja săpată. Fragmentele ceramice găsite — cu decor canelat, de culoare neagră în exterior, roșie în interior, și cu decor excizat, avînd aceeași culoare — indică încadrarea tumulului într-o etapă sincronă cu începutul celei de-a doua faze a necropolei de la Lăpuș. Foarte probabil, necropola

¹⁴ AÉ, 7, 1887, p. 378; AÉ, 8, 1888, p. 175 sqq.; AÉ, 10, 1890, p. 377. Fragmente ceramice cu ornament striat au fost descoperite și pe marginea terasei „Troian”, ele putînd proveni fie din necropolă, fie dintr-o așezare contemporană cu aceasta (C. Kacsó, *Dacia*, N.S., 31, p. 59 sqq.). M. Roska, *MuzKönyvtár*, 8, 1914, p. 143, menționează, de asemenea, săpături într-o așezare de pe „Troian”. este însă sigur că D. Teleki a cercetat aici și o parte din tumuli, doveditoare în acest sens fiind cele câteva fragmente ceramice din colecția lui, aflate în prezent la Muzeul din Tg. Mureș, pe care se păstrează etichetele originale, cu indicația provenienței lor din tumuli (T. Bader Marisia, 6, 1976, p. 39). În colecția lui Teleki se afla și un vas fragmentar, care purta eticheta „Suciul de Sus-Mocira” (T. Bader, *loc. cit.*). Acest punct n-a putut fi identificat în holarul localității, ca dealtfel nici punctul „Tabăra” unde, potrivit informației lui M. Roska, *Repertorium*, p. 90 sq., nr. 78, bazată pe surse mai vechi, s-ar fi aflat

tumulii cu urne.

¹⁵ M. Roska, *Közlemények Debrecin*, 1940, p. 6.

¹⁶ A. Mozsolics, *ActaArchHung.* 12, 1960, p. 119, pl. 72 publică fragmente ceramice din săpăturile lui J. Szendrei de la Suciul de Sus, despre care afirmă că provin din tumuli. Factura evident mai veche a acestor fragmente, chiar în comparație cu materialele din tumulii fazei Lăpuș I, indică însă cu probabilitate foarte mare că ele au fost descoperite în necropola plană de incinerare din punctul „Poduri pe coastă”, unde Szendrei a făcut de asemenea săpături (v. *ArchÉrt.* 10, 1890, p. 377).

¹⁷ Probabil că informația lui M. Petri, *Szilágy vármegye monográphiája*, III, 1902, p. 497, preluată și de M. Roska, *Repertorium*, p. 103, nr. 1, se referă la această necropolă, intrucît punctul de holar amintit s-a aflat odinioară în raza administrativă a localității Hodod.

de la Bicaz are și o fază mai veche, paralelă cronologic cu faza întâi a necropolei de la Lăpuș. Dealtfel, în apropierea tumulilor de la Bicaz, deja în hotarul localității Oarța de Sus, se află o foarte extinsă așezare, care are trei niveluri, de locuire, cel inferior aparținând culturii Suciu de Sus — faza II, cel mijlociu grupului Lăpuș — faza I, cel superior grupului Lăpuș — faza II¹⁸. În apropierea necropolei au fost descoperite, la o distanță de 40 m unul de altul, și două depozite de bronzuri¹⁹, încadrate tipologic în grupul așa-numitelor depozite-turnătorie din Transilvania²⁰, ușor diferențiate însă ca datare, depozitul Bicaz I inserindu-se într-o etapă ceva mai timpurie, după cum dovedesc analizele cronologice și chorologice ale bronzurilor²¹.

Deși sistemul de construcție al tumulului de la Bicaz este diferit de cel al tumulilor de tip 3 de la Lăpuș, există totuși elemente care îi apropie: oasele incinerate de animale și resturile arse depuse.

Trăsături de ritual și de construcție asemănătoare celor reliefate la Lăpuș și Libotin au fost puse în evidență și în obiective funerare ce aparțin altor populații.

Analogii pentru tumulii de tip 3, ce merg uneori până la identitate, oferă tumulul de mari dimensiuni de la Susani²², din Banat: platforma înălțată de la baza construcției, resturile arse, fragmentele de vetre sau de altar și de construcții aduse din afara locului de ridicare a tumulului și plasate pe o suprafață de formă semicirculară, arderile secundare, fragmentarea unei părți a ceramicii, care era arsă câteodată până la deformare, straturile de pietriș (la Susani însă într-o altă dispunere), precum și lipsa osemintelor umane. Autorii cercetării au oscilat în interpretarea monumentului între cea de sanctuar și construcție funerară, au preferat-o însă pe cea din urmă, ținând seama de elementele lui constitutive, dar și de corespondențele cu alte descoperiri cu caracter funerar, printre care și cele de la Lăpuș²³.

În Oltenia au fost de asemenea cercetați câțiva tumuli (Virtop, Ploșor)²⁴ care, prin lipsa mormintelor și prin prezența resturilor arse, a fragmentelor ceramice amestecate în aceste resturi, a oaselor de animale, a pietrelor de rîșniță sînt apropiați de cei de la Lăpuș.

Nici în tumulii de la Meri²⁵, din Muntenia nu s-au găsit morminte în poziție principală. Într-unul din tumuli, care potrivit autorului săpăturii a fost jefuit încă în antichitate, n-au apărut decît puține fragmente ceramice, în celălalt erau prezente, alături de un inventar relativ bogat, și oase umane, împărțite pe mai multe grupuri, nedispuse în același nivel. Poziția lor indică cu probabilitate

¹⁸ Săpăturile din anul 1987 în așezarea de la Oarța de Sus „Oul Făgetului” au confirmat, prin date de stratigrafie verticală, schema de evoluție culturală din nordul Transilvaniei în Bronzul târziu, stabilită pe baza dovezilor oferite de cercetările din necropole (C. Kaesó, *op. cit.*, p. 74 sqq.).

¹⁹ C. Kaesó, SCIVA, 31, 1980, 3, p. 295 sqq.

²⁰ M. Rusu, in *Studien zur Bronzezeit. Festschrift W.A. von Brunn*, Mainz/Rhein, 1981, p. 377.

²¹ Diferența în timp între depozite, care nu putea fi totuși mai mare de vîrstă unei generații, și apartenența lor la o populație extrem de numeroasă, după cum o dovedesc impunătoarele construcții tumulare și extinsa așezare, ce a depășit oricum ea durată de evoluție momentul în care se datează primul depozit, ne determină să considerăm că depozitele n-au fost acesune în vremuri tulburi, ci depuse în cadrul unui ceremonial religios. Ele se află deci în legătură nemijlocită cu necropola și nu cu așezarea contemporană de aceasta. Un depozit de bronzuri a fost descoperit și în imediata vecinătate a necropolei de la Lăpuș (C. Kaesó, *Marmatia*, 5-6, 1981, p. 115 sqq.). Asemănările dintre locurile de descoperire ale depozitelor de la Bicaz și Lăpuș (pante de deal care ofereau o vizibilitate totală asupra necropolelor, plasarea lor în puncte mai apropiate de necropole decît de așezări) nu sînt desigur întîmplătoare. Relația dintre depozite și morminte a fost repetat subliniată, cf. din literatura mai veche H.-J. Hundt, *JahrbMainz*, 2, 1955, p. 107 sqq.; E. Aner, *Offa*, 15, 1956, p. 31 sqq., din literatura mai recentă H. Müller-Karpe, *Handbuch der Vorgeschichte*, IV, München, 1980, p. 706; M.-G. zu Erbach-Schönberg, *ArchKorrB*, 15, 1985, p. 163 sqq.; Ph. Ille, *Kleine Schriften Marburg*, 22, 1987, p. 1 sqq.

²² I. Stratan, A. Vulpe, *PZ*, 52, 1977, p. 28 sqq.

²³ *Ibidem*, p. 39 sqq. Pe baza analogiei cu locul de cult mult mai timpuriu de la Szarvas, J. Makkay, *MittArchInst*, 10/11, 1980/1981, p. 55 consideră că interpretarea tumulului de la Susani ca sanctuar nu poate fi definitiv respinsă.

²⁴ I. Nestor, *loc. cit.*: D. Bereiu, *Arheologia preistorică a Olteniei*, Craiova, 1939, p. 156 sq. (se afirmă că la Virtop, printre pietre și vase s-au găsit și cîteva oase calcinate, ce provin din corpul incinerat al mortului; în lipsa analizelor osteologice, o astfel de atribuire apare doar ca ipotetică); B. Hänsel *Beiträge zur regionalen und chronologischen Gliederung der älteren Hallstattzeit an der unteren Donau*, Bonn, 1976, p. 101 (pe baza interpretării inițiale a tumulului de la Susani, tumulii de la Virtop sînt considerați ca locuri de ofrandă în legătură cu ritualul funerar). Printre formele ceramice de la Virtop, diferite în ansamblu de cele de la Lăpuș, există totuși una care își are originea în zona Tisei superioare și este prezentă prin numeroase exemplare și la Lăpuș. Este vorba de vasul vatră (D. Bereiu, *op. cit.*, fig. 199: 5), de un aspect particular prin cele două picioare late, pe care se sprijină vasul propriu-zis. El apare deja în cultura Suciu de Sus (C. Kaesó, *Dacia*, N.S., 19, 1975, p. 53, nota 36; T. Bader, *Epoca bronzului în nord-vestul Transilvaniei*, București, 1978, p. 72). La sud de Carpați, în limite cronologice apropiate de cele ale necropolei de la Lăpuș, această formă, diferită de cea de tradiție locală, cum este exemplarul de la Balta Verde (D. Bereiu, E. Gomșa, *Materiale*, 2, 1956, fig. 38), se găsește încă la Meri (E. Moscalu, *Thraeco-Dacia*, 1, 1976, fig. 2/1: 5/1) și Oenele Mari (Gh. I. Petre-Govora, *Thraeco-Dacia*, 4, 1983, fig. 6/5), poate și la Insula Banului (S. Morintz, P. Roman, SCIV, 20, 1969, p. 411).

²⁵ E. Moscalu, *op. cit.*, p. 77 sqq.

că ele reprezintă resturile unui sacrificiu. Tot aici au fost descoperite și oase de animale și resturi de vetre.

Din tumulii necropolei de la Volovăț ²⁶, din Moldova lipsese de asemenea mormintele în poziție principală, iar o parte este chiar lipsită de morminte. Au apărut însă mai multe gropi, unele cu pereții arși, în care erau depuse resturi arse și fragmente ceramice.

Lipsa oaselor din mormintele principale s-a constatat și la tumulii de mari dimensiuni de tip Čaka din Slovacia. În studiile care prezentau rezultatele primelor săpături în tumulii de acest tip se afirma că mormintele au fost jefuite ²⁷, mai nou se susține însă că întregul lor ansamblu a fost ridicat de către contemporani puțin timp după înmormintare, prin urmare nu este vorba de jefuirea lor, ci de transportarea rituală a resturilor mortului împreună cu tot inventarul într-un alt loc ²⁸. În tumuli s-au găsit și morminte secundare, care au fost interpretate ca aparținând unor persoane sacrificate în cadrul ceremonialului funerar oficiat pentru defunctul din mormintul principal ²⁹ sau cu ocazia construirii unei noi mantale de pământ ³⁰. Sînt însă și tumuli lipsiți de morminte, ca cei de la Palárikovo ³¹ și Čapor ³², care au fost considerați cenotafe înălțate în cinstea și amintirea unor personalități mai importante, în special războinici, eventual chiar pentru grupuri întregi. Sînt de menționat și cîteva elemente de construcție sau de inventar analoge celor sesizate în tumulii de la Lăpuș: resturi de rug strinse la un loc, straturi puternice tasate acoperite cu cenușă, gropi, fragmente ceramice arse secundar, fragmente de pereți de case etc.

Tumulii de la Očkov ³³, care aparține purtătorilor culturii Velatice, conține de asemenea cărbune și cenușă, care au fost adunate de pe rug și depuse în camera funerară. Resturi de rug, respectiv morminte fără oase incinerate umane se găsesc și în necropolele plane Velatice ³⁴ precum și în necropolele Knoviz ³⁵ și Kyjatice ³⁶. Depozitarea de resturi arse provenite de la ruguri se constată frecvent în necropolele lusaciene, atît în cele tumulare ³⁷, cit și în cele plane ³⁸. În mai multe necropole lusaciene au apărut și amenajări, uneori asemănătoare mormintelor, lipsite de oseminte umane ³⁹. În același mediu cultural sînt prezenți și tumuli fără morminte propriu-zise ⁴⁰. Obiceiul nedepunerii osemintelor umane în morminte se perpetuează pe spații largi și în epocile mai recente ⁴¹.

Elemente în multe privințe apropiate de cele ale obiectivelor funerare prezintă și descoperirile din peșterile aflate pe valea Crișului Repede, ce aparțin purtătorilor grupului Igrita. În peștera Igrita au apărut mai multe grupaje de fragmente ceramice, dintre care unele arse secundar sau chiar deformate, piese de bronz, în special podoabe, resturi arse ⁴², în peștera Mișidului un grupaj de fragmente ceramice, piese de bronz, obiecte de lut ars, mărgelile de chihlimbar ⁴³, în peștera Izbindiș două grupaje de fragmente ceramice, cele mai multe arse secundar, piese de bronz și os, resturi arse ⁴⁴. Depuneri asemănătoare au fost găsite și în alte peșteri din zonă ⁴⁵. Caracterul acestor descoperiri nu a fost încă fără dubii stabilit, cu ocazia publicării lor fiind exprimată atît părerea că ele reprezintă morminte, cit și aceea că ele sînt ofrande depuse într-un ceremonial deosebit de cel funerar. În peșteri

²⁶ M. Ignat, *Thraco-Dacia*, 1, 1976, p. 99 sqq.; idem, *Suceava*, 5, 1978, p. 107 sqq.

²⁷ A. Točík, J. Paulik, *SlovArch*, 8, 1960, p. 107; J. Paulik, *SlovArch*, 14, 1966, p. 394 sq.

²⁸ J. Paulik, *Stúdijsne Zvesti AÚSAV*, 20, 1983, p. 83; idem *Zborník-SlovNárMúz*, 77, 1983, *Historia*, 23, p. 61.

²⁹ Idem, *ZborníkSlovNárMúz*, 63, 1969, *Historia*, 8, p. 50.

³⁰ Idem, *SlovArch*, 14, 1966, p. 394.

³¹ Idem, *AR*, 28, 1976, p. 373.

³² A. Točík, J. Paulik, *SlovArch*, 27, 1979, p. 123.

³³ J. Paulik, *SlovArch*, 10, 1962, p. 5 sqq.

³⁴ J. Rihovský, *Das Urnengraberfeld in Oblekovice*, Praga, 1968, p. 44.

³⁵ J. Hrala, *Knovická kultura ve středních Čechách*, Praga, 1973, p. 177.

³⁶ T. Kemenczei, *Die Spätbronzezeit Nordostungarns*, Budapesta, 1984, p. 42.

³⁷ R. Breddin, in *Beiträge zur Lausitzer Kultur*, Berlin, 1969, p. 42; idem, *VerMusPotsdam*, 10, 1976, p. 86 sqq.; J. Nekvasil, *PamArch*, 69, 1978, p. 112.

³⁸ H. Geisler, *AusgrFunde*, 13, 1968, p. 112; E. Szydlowska, *PrzegladArch*, 22, 1974, p. 170; J. Nekvasil, *PamArch*, 66, 1975, p. 339; R. Breddin, in *Die Urnenfelderkerulturen*

Mitteluropas. Symposium Liblice 21.-25. 10. 1985, Praga 1987, p. 148.

³⁹ M. Zeylandova, *FontesArchPos*, 16, 1965, p. 103; H. Weise, *Arbeits.u. Forschungsberichte zur sächsischen Bodendenkmalpflege*, 18, 1968, p. 45; E. Plesl, in *Beiträge zur Lausitzer Kultur*, Berlin, 1969, p. 112; K. Peschel, *Alt-Thüringen*, 12, 1972, p. 210 sq.; J. Nekvasil, *op. cit.*, p. 338.

⁴⁰ V. Gempel, H. Kaufmann, *Arbeits- u. Forschungsberichte zur sächsischen Bodendenkmalpflege*, 16/17, 1967, p. 213 sqq.; W. Coblenz, *Arbeits- u. Forschungsberichte zur sächsischen Bodendenkmalpflege*, 19, 1971, p. 17 sqq.

⁴¹ A. Vulpe, *Necropola hallstättiană de la Ferigile*, București, 1967, p. 20 sq.; R. Dehnke, *Rotenburger Schriften*, 15, 1970, p. 98 sqq.; T. Malinowski, *Arbeits u. Forschungsberichte zur sächsischen Bodendenkmalpflege*, 20/21, 1976, p. 162 și 206.

⁴² I. Emödi, *SCIVA*, 31, 1980, p. 229 sqq.

⁴³ N. Chidioșan, I. Emödi, *Thraco-Dacia*, 2, 1981, p. 161 sqq.

⁴⁴ Idem, *Crisia*, 13, 1983, p. 17 sqq.

⁴⁵ Călățea, Devența (informații I. Emödi), *Piatra Roșie* (J. Hampel, *Trouvailles de l'âge de bronze*, Budapesta, 1886, p. 3), Ungurului (N. Chidioșan, I. Emödi, *Crisia*, 12, 1982, nota 4), Vadu Crișului (F. Kenner, *AöG*, 29, 1863, p. 304 sq.).

s-au practicat într-adevăr ritualuri foarte diferite ⁴⁶, trăsăturile similare ale depunerilor din peșterile de pe valea Crișului Repede reclamă însă foarte probabil o interpretare unitară pentru ele. Fără a ne pronunța asupra semnificației acestor depuneri, notăm doar că lipsa osemintelor umane nu constituie un argument împotriva ipotezei că ele sînt morminte.

Inventare cu compoziție asemănătoare celor din descoperirile funerare se semnaleză și în cadrul altor obiective cu caracter cultic. Vom menționa în continuare cîteva dintre acestea, insistînd mai mult asupra celor transilvănene.

În așezarea Wietenberg de la Oarța de Sus — „Ghiile Botii” s-a identificat un loc de cult amenajat în forma unui șanț cu duct probabil circular, în apropierea sau în umplutura căruia au apărut gropi ce conțineau resturi de sacrificii umane și de animale, precum și depuneri de resturi arse, vase întregi și fragmente ceramice, obiecte de lut ars, printre care și greutateți, piese de os și piatră inclusiv rîșnițe, podoabe de aur și argint, unelte și podoabe de bronz, tipare pentru turnat bronzuri bucați de chirpici etc. ⁴⁷. Tot în mediul Wietenberg, într-una din gropile de la Bădeni s-au găsit ceramică, bucați de chirpici și pămînt ars ⁴⁸. La Valea lui Mihai au fost descoperite 28 de vase Otomani III întregi, așezate unul peste altul cu gura în jos, avînd în jur oase calcinate de animale și multă cenușă ⁴⁹. La Mihăceni au ieșit la iveală într-o groapă, alături de ceramică de factură Otomani și Wietenberg tirzie, cenușă, bucați de chirpici, fragmente de rîșnițe, oase de animale ⁵⁰. La Oradea — „Salca”, într-o groapă umplută în întregime cu resturi arse (cenușă și cărbune), se aflau vase Igrîța sparte, depunerea lor fiind astfel făcută încît fragmente ce aparțin aceluiași vas se găseau la adîncimi diferite ⁵¹. Într-o nișă din galeria principală a peșterii Cioclovina cu apă au fost găsite fragmente ceramice Igrîța, un inel de buclă de bronz, bucați de cărbune și oase de animale ⁵². La Biharia au fost dezvelite mai multe gropi, în care erau depuse fragmente ceramice Igrîța, greutateți de lut ars, pietre de rîșniță ⁵³. În mai multe dintre amenajările din cîmpul de gropi de la Rotbav se aflau resturi arse și fragmente ceramice, unele provenite de la vase cu destinație specială ⁵⁴. La Feldioara s-au găsit într-o groapă, alături de vase Noua întregi, mai ales cești, fragmente ceramice și pămînt ars ⁵⁵. Groapa de mari dimensiuni de la Hunedoara — „Dealul Sinpetru” conținea de asemenea importante cantități de ceramică, în bună parte spartă, obiecte de metal, oase de animale, precum și foarte multe resturi arse ⁵⁶. În gropile de la Tășad erau prezente vase Gáva, unele culcate sau cu gura în jos, fragmente ceramice arse secundar, bucați de chirpici, pietre, resturi arse ⁵⁷. Tot aici au fost descoperite aglomerări masive de pietre, ce protejau o groapă cu fragmente ceramice și bucați mici de cărbune, căpăcuită de o vatră, precum și o altă groapă, în care se aflau fragmente ceramice, bucați de chirpici și bolovani ⁵⁸. În umplutura uneia dintre gropile de la Baci, deasupra și dedesubtul a două schelete de copii, se aflau resturi arse, bucați de chirpici, greutateți de lut ars, pietre de rîșniță, rîșnitoare, ceramică fragmentară, pietre, în cealaltă groapă un inventar asemănător, lipsind însă scheletele ⁵⁹. În gropile de la Teleac s-au găsit vase întregi, clădite unele peste altele, resturi arse, oase de animale, într-una și o piatră de rîșniță ⁶⁰.

Dintre descoperirile mai sus înșirate cele de la Oarța de Sus și Baci reprezintă înmormintări rituale, cele de la Valea lui Mihai, Feldioara și Teleac (două complexe) depozite de vase, ce conțineau ofrande de hrană ⁶¹. Stabilirea semnificației celorlalte obiective este mai dificilă, este însă posibil

⁴⁶ G. Behm-Blanke, *AusgrFunde*, 21, 1976, p. 80 sqq.; R. A. Maier, *Germania*, 55, 1977, p. 21 sqq.; H. Müller-Karpe, *op. cit.*, p. 685; P. Schauer, în *Studien zur Bronzezeit. Festschrift W.A. von Brunn*, Mainz/Rhein, 1981, p. 403 sqq.

⁴⁷ Așezarea este în curs de cercetare. Parțial, inventarul unuia dintre gropi a fost publicat în *Dacia*, N.S., 31, 1987, fig. 22—28.

⁴⁸ Gh. Lazarovici, *Z. Milea*, *ActaMN*, 13, 1976, p. 10.

⁴⁹ I. Ordentlich, *SComSibiu*, 12, 1965, p. 181.

⁵⁰ H. Ciugudeanu, *Interferențe culturale în spațiul nord-tracic la sfîrșitul epocii bronzului*, comunicare la Al XI-lea Simpozion Național de Tracologie, Piatra Neamț, 1988.

⁵¹ I. Emödi, *Crisia*, 1979, p. 735 sqq.

⁵² Idem, *SCIVA*, 29, 1978, p. 484.

⁵³ S. Dumitrașcu, I. Emödi, *ActaMP*, 4, 1980, p. 47 sqq.

⁵⁴ Informații A. Vulpe.

⁵⁵ Z. Székely, *Din activitatea muzeului raional Mediaș*, 2, 1953, p. 12 sqq.

⁵⁶ Informații T. Mariș. Cu permisiunea amabilă a autorului săpăturii, am putut examina o parte din descoperiri, remarcînd

printre vasele găsite și cîteva de factură Čaka. După cîte știm, o astfel de prezență este pentru prima dată semnalată în Transilvania, apariția ei nu este totuși surprinzătoare, avînd în vedere pe de o parte importurile sau influențele Čaka în apropiere de gurile Mureșului (cf. O. Trögmayer, *Acta-ArchLung*, 15, 1963, pl. 10/8, 9; 11/16; 12/4), pe de altă parte existența și a altor elemente central-europene în Transilvania: ceramică Velatice (K. Horedt, *Germania*, 45, 1967, p. 45 sqq.) și piese de bronz, de ex. acele de tip Gutenbrunn (cf. J. Ríhovsky, *PamArch*, 69, 1978, p. 49; idem, *Die Nadeln in Mähren und im Ostalpengebiet*, PBF, XIII, 5, München, 1979, p. 93 sq.), care au fost descoperite la Deva (I. Andrișoiu, *Sargelia*, 11—12, 1974—1975, pl. 5 : 1, 2) și Bicz II.

⁵⁷ N. Chidioșan, *Materiale*, 13, 1979, p. 95 sqq.

⁵⁸ Idem, *Materiale*, 15, 1983, p. 138 sqq.

⁵⁹ Z. Kalmar, *SCIVA*, 38, 1987, p. 166 sqq.

⁶⁰ V. Vasiliev, *ActaMN*, 22—23, 1985—1986, p. 85 sqq.

⁶¹ Cl. Eibner, *ArchAustriaca*, 46, 1969, p. 36 sqq.; F. Horst, *P.A.N Oddzial we Wrocławiu*, 1977, p. 149 sqq.

ca măcar unele dintre ele să fi fost amenajate tot în cadrul cultului morților. Ceea ce apare ca sigur atestat este faptul că în toate cazurile ceremoniile au fost însoțite de focuri, resturile acestora fiind depuse alături de ofrande.

Arderile sacre au avut un rol important și în ceremoniile desfășurate în locurile de ofrandă aflate în zona prealpină și alpină, care datează din perioada cimpurilor de urne sau sînt mai recente ⁶². O parte din aceste locuri se prezintă sub forma unor imenși tumuli. Descoperirile de aici oferă și ele similitudini cu cele întîlnite la Lăpuș: cantități excepțional de mari de ceramică (la Langacker fragmente de la mai mult de 700 de vase, la Eisenbichl cîteva sute de vase, la Eggli 1500 kg de fragmente ceramice), numeroase oase incinerate de animale, în special domestice, depozite de resturi arse. Aceste locuri au fost comparate cu așa-numitele „altare de cenușă” din Grecia, dintre care unele datează, potrivit tradiției, din vremuri străvechi ⁶³.

În aria grupului Lăpuș n-au fost dezvelite pînă în prezent locuri de cult. Caracteristicile comune ale mormintelor de la Lăpuș și Libotin cu locuri de cult geografice și în timp mai mult sau mai puțin apropiate indică însă cu probabilitate foarte mare că închipuirile religioase concretizate în diverse amenajări de cult și practicile funerare erau și la comunitățile acestui grup, la fel ca și la alte populații ⁶⁴, în strînsă conexiune.

Beiträge zur Kenntnis der Spätbronzezeit im Norden Transsilvaniens. Die Ausgrabungen in Libotin

ZUSAMMENFASSUNG

In Libotin (com. Cupșeni, jud. Maramureș) wurde ein Objekt freigelegt, welches mehrere Niederlegungen von Verbrennungsrückständen, Gruben, Steine, Felsstücke sowie eine große Menge von Keramikscherben enthielt. In einer der Niederlegungen wurden auch verbrannte Tierknochen, eine Nackenscheibenaxt, ein Mahlstein und in einer der Gruben auch zahlreiche Tongewichte gefunden. Auf Grund der Nackenscheibenaxt, die der Variante Dobrocina des Typs B₃ angehört, wird das Objekt in die der Stufe Reinecke Bz D, bzw. der frühen Urnenfelderzeit entsprechende Periode eingereiht.

Mit dem Objekt von Libotin identische oder sehr ähnliche Merkmale haben die Hügel vom Typ 3 der Nekropole von Lăpuș, aus welchen, mit einer einzigen Ausnahme, die menschliche Knochenreste fehlen. Die große Anzahl dieser Hügel und deren Vorfinden in der Nachbarschaft einiger Objekte mit gleicher äußerlicher Form, die sicher Gräber sind (die Hügel vom Typ 1 und 2), das Vorhandensein einiger gemeinsamen Charakteristiken mit den Hügeln vom Typ 2, aber auch die Tatsache, daß einer von ihnen Urnen mit menschlichen Knochenresten beinhaltet, berechtigt ihre Deutung ebenfalls als Gräber. Es kann angenommen werden, daß die Hügel vom Typ 3 von Lăpuș sowie das Objekt von Libotin Kollektivgräber waren, aus welchen aber meistens die menschlichen Knochen fehlen, dies laut einer vorläufig unmöglich zu bestimmenden religiösen Vorschrift.

ABBILDUNGSVERZEICHNIS

- Abb. 1. Generalansicht der Fundstelle von Libotin vom Südosten her.
 Abb. 2. Gesamtplan der Ausgrabungen in Libotin.
 Abb. 3. Der Grundriß des Objektes von Libotin.
 Abb. 4. Ansicht während der Ausgrabungen am Objekt.
 Abb. 5. Keramik aus dem Objekt.
 Abb. 6. Keramik aus dem Objekt.
 Abb. 7. Keramik aus dem Objekt.
 Abb. 8. Keramik aus dem Objekt.
 Abb. 9. Keramik aus dem Objekt.
 Abb. 10. 1—7 Keramik aus dem Objekt. 8 Tongegenstand aus dem II. Schnitt. 9—11 Tongewichte aus dem Objekt.
 Abb. 11. Gegenstände aus dem Objekt. 1—4 Tongewichte. 5 Mahlstein. 6 Nackenscheibenaxt.

⁶² W. Krämer, *Helvetia Antiqua. Festschrift E. Vogt*, 1966, p. 111 sqq.; R. A. Maier, *Germania*, 47, 1969, p. 173 sqq.; M. Menke, *Germania*, 48, 1970, p. 115 sqq.; F. Stein, *Bronzezeitliche Horlfunde in Süddeutschland*, Bonn, 1976, p. 114 sqq.

⁶³ W. Krämer, *op. cit.*, p. 119.

⁶⁴ S. J. De Laet, *Van grafmonument tot heiligdom*, Brüssel, 1966, p. 73; R. Breddin, *EthnogrArchZeitschrift*, 17, 1976, p. 55; M. Florescu, *Carpica*, 10, 1978, p. 97 sqq.; idem, *Carpica*, 11, 1979, p. 57 sqq.