

# PIESE ORNAMENTALE DE CAR DIN DACIA PREROMANĂ

AUREL RUSTOIU (Cluj-Napoca)  
IOSIF VASILE FERENCZ (Deva)

Printre numeroasele obiecte de bronz descoperite în Dacia preromană se numără și un grup de artefacte care au servit la ornamentarea unor care. Este vorba, în primul rând, de o serie de inele de jug (*Jochaufsätze*). Piesele de acest fel, caracteristice La Tène-ului târziu, au fost împărțite de M. Menke în două mari tipuri<sup>1</sup>. Primul tip (A) este constituit din exemplare având o placă de bază în formă de șa, iar deasupra un inel eliptic. Cel de-al doilea tip (B) se deosebește de primul prin faptul că inelul superior are un diametru mult mai mare și este prevăzut cu un „ghimpe” ornamentat.

Majoritatea descoperirilor din Dacia aparțin mai multor variante ale tipului A.

Prima variantă este reprezentată de un exemplar provenind din cetatea dacică de la Ardeu (jud. Hunedoara). Partea superioară este inelară și se sprijină pe o placă rectangulară în formă de șa. Inelul este despărțit de placa de bază de un ornament în relief (fig. 1/1)<sup>2</sup>. Piese având această morfologie sunt cunoscute pe o arie vastă a lumii celtice, care se întinde din Gallia până în bazinul carpatic. Dintre numeroasele analogii existente, le menționăm pe cele de la Manching<sup>3</sup>, Castels<sup>4</sup>, Mainz<sup>5</sup>, Stradonitz<sup>6</sup>, Donnersberg<sup>7</sup>, Grabenstetten - Heidengraben<sup>8</sup> etc. Obiectele în discuție sunt datate, în general, pe parcursul La Tène-ului târziu. Nu cunoaștem contextul de descoperire a exemplarului de la Ardeu, dar cetatea respectivă a funcționat pe parcursul sec. I a. Chr.-I p. Chr. Piesa noastră a fost utilizată, cel mai probabil, în prima parte de existență a cetății.

Cea de a doua variantă este constituită din piese având partea superioară eliptică, iar placa de bază ornamentată. Decorul constă dintr-un romb în relief dispus în partea centrală și de nervuri paralele aflate pe margini. Exemplare de acest fel au fost descoperite în cetățile dacice de la Piatra Roșie (două exemplare - fig. 1/2, 6)<sup>9</sup> și Piatra Craivii (trei exemplare - fig. 1/3-5)<sup>10</sup>. Ornamentul rombic de pe placa de bază, precum și aspectul general al inelului superior, se reîntâlnesc pe o

serie de artefacte descoperite în contexte celtice datate în La Tène D (fig. 2/1-6). Ele se concentrează în special în zona bazinului superior al Dunării și în cel al Rinului, de unde se răspândesc apoi spre nord și răsărit<sup>11</sup> (fig. 5/1). Singura descoperire de acest fel din Dacia preromană provine probabil de la Sarmizegetusa Regia și se află în colecția Severeanu<sup>12</sup>. Aceste exemplare conturează existența unei subvariante occidentale a artefactelor în discuție. Piesele din Dacia (cu excepția celei din colecția Severeanu, pomenită mai sus) își găsesc cele mai apropiate analogii, atât în privința formei, cât și a decorului, în exemplare provenind din bazinul carpatic și din zona alpină. Menționăm un inel de jug descoperit la Oreșac (Croatia)<sup>13</sup> și altul aflat în Muzeul Național Maghiar din Budapesta<sup>14</sup> (localitatea din care provine este necunoscută, însă aparține cu certitudine bazinului carpatic). De asemenea, piesa fragmentară de la Karlstein<sup>15</sup> poate fi încadrată în aceeași variantă (fig. 2/9). În sfârșit, două exemplare de la Manching<sup>16</sup>, deși nu sunt întru totul identice cu piesele noastre, se apropie de acestea prin formă și decor (fig. 2/7-8). Disponerea descoperirilor indică existența unei subvariante a ornamentelor de jug specifice zonei est-alpine și bazinului carpatic (fig. 5/2). Exemplarele din cetățile dacice de la Piatra Craivii și Piatra Roșie provin probabil din mediul celtic de la Dunărea mijlocie și constituie deocamdată cele mai estice descoperiri.

Un alt tip de piese ornamentale pentru jug este reprezentat de un exemplar găsit în cetatea dacică de la Divici, din zona Porților de Fier ale Dunării (fig. 1/7). Este vorba de o piesă de bronz având placa de bază în formă de șa, iar partea superioară de formă triunghiulară. Exemplarul în discuție a fost ornamentat cu linii incizate și cercuri umplute cu email. Nu cunoaștem încă analogii exacte pentru această piesă, însă decorul indică proveniența ei din lumea celtică, cel mai probabil din spațiul scordisc învecinat. Cetatea dacică de la Divici și-a început existența la sfârșitul sec. II a. Chr. și a fost distrusă în

timpul războaielor daco-romane de la sfârșitul sec. I p. Chr. sau de la începutul veacului următor<sup>17</sup>. Ornamentul de jug prezentat a fost descoperit întâmplător pe suprafața sitului, însă el aparține mai degrabă nivelelor de locuire timpurii din sec. I a. Chr.

În cetatea dacică de la Piatra Roșie<sup>18</sup> și în așezarea de la Berindia (jud. Arad)<sup>19</sup> au fost descoperite două piese de bronz care erau fixate pe extremitățile unor juguri (fig. 3/3-4). Cele două garnituri sunt decorate cu motive vegetale stilizate. Capătul fiecărei piese prezintă, de asemenea, câte un ornament complex. Artefactele de acest fel sunt foarte rare. Un exemplar identic a fost descoperit la Oreșac (Croatia)<sup>20</sup> și aparține probabil unui context arheologic din sec. I a. Chr. De asemenea, ornamentul de pe extremitatea garniturilor se reîntâlnește pe două piese descoperite la Liptovská Mara, în aria culturii Puchov<sup>21</sup> (fig. 3/1-2). Ele sunt diferite din punct de vedere tipologic, însă au avut probabil aceeași funcționalitate. În ceea ce privește cronologia, aceste piese pot fi datate, potrivit contextelor de descoperire, în La Tène-ul târziu. Ele sunt specifice, la fel ca artefactele anterioare, zonei Dunării mijlocii (fig. 5/3).

În concluzie, toate aceste ornamente de jug descoperite în mediul dacic provin din lumea celtică, dintr-o zonă care corespunde, în linii generale, spațiului est-alpin și bazinului carpatic. Această situație nu este întâmplătoare. Legăturile dacilor transilvăneni cu celții aflați la vest sau cu scordiscii sunt documentate de o serie întreagă de artefacte. Menționăm unele tipuri de fibule, centurile cu astragale de tip Dunaszekcső (care se concentrează în sud-vestul Transilvaniei), brățările din pastă de sticlă, ceramica celtică pictată având bune analogii în așezările de la Dunărea mijlocie sau în cele din spațiul scordisc<sup>22</sup> etc.

Schimburile comerciale au fost stimulate de resursele naturale din Transilvania. Dintre acestea, marile zăcăminte de sare, având o puritate ridicată, au jucat un rol important. F. Medeleț argumenta faptul că sarea gemă transilvăneană acoperea în antichitate necesitățile populațiilor din bazinul panonic și ale unei părți a peninsulei Balcanice la vest de culoarul Vardar-Morava, zone lipsite de astfel de resurse<sup>23</sup>. În acest context, valea Mureșului a constituit o arteră de comunicație foarte

importantă. Acest fapt explică, după cum s-a remarcat<sup>24</sup>, de ce Herodot (IV, 48) și Strabon (VII, 3, 13) considerau că Mureșul (*Marisos*) se varsă în Dunăre și nu în Tisa. Pentru negustorii interesați de regiunile bogate ale Transilvaniei, care au furnizat probabil informațiile privind râul Marisos, cursul inferior al Tisei și Mureșul constituiau calea cea mai lesnicioasă pentru a ajunge în zonele respective. Prin urmare, în viziunea lor, acesta era și cursul principal de apă care trebuia urmat.

Revenind la ornamentele de car, mai trebuie remarcat că piesele din Dacia sugerează existența unor atelaje fastuoase menite să ilustreze prestigiul aristocraților care le utilizau. Această idee se sprijină și pe alte descoperiri datate în sec. I a. Chr.- I p. Chr. Astfel, lângă cetatea dacică de la Cugir (jud. Alba), într-un mormânt tumular aristocratic (încă inedit, datat la jumătatea sec. I a. Chr.), a fost găsit un car ceremonial<sup>25</sup>. Analogiile în lumca tracică sudică indică și proveniența lui. În sfârșit, sunt de menționat și o serie de piese ornamentale provenind de la care de tip roman. Este vorba de un inel de jug, astăzi pierdut, descoperit în așezarea de la Sighișoara - Wietenberg (datat: sec. I a. Chr.)<sup>26</sup>, dar mai ales de un cui de ax găsit lângă cetatea dacică de la Costești - Blițdaru, în zona capitalei Regatului dac (fig. 4/3). Această piesă are partea superioară realizată din argint și modelată sub forma unei feline. Tija pe care este fixată statueta a fost confecționată din fier<sup>27</sup>.

Piesa în discuție a fost publicată de mai multe ori, funcționalitatea sa rămânând multă vreme necunoscută. Utilizarea drept cui de ax este sugerată de o serie de artefacte asemănătoare descoperite în alte regiuni ale Europei. Dintre acestea, cele mai sugestive sunt culele de ax provenind de la Manching<sup>28</sup> (fig. 4/1-2), având dimensiunile tijei de fier apropiate de cele ale exemplarului de la Costești-Blițdaru. Caracteristicile acestuia din urmă indică o proveniență fie din lumea romană, fie din Orientul elenistic.

Piese ornamentale de car din Dacia preromană ilustrează, prin urmare, o serie de contacte culturale cu regiunile celtice din zona vestică a bazinului carpatic, iar apoi cu cele romane. Ele se adaugă altor artefacte descoperite în siturile Daciei preromane care documentează aceleași fenomene.

## NOTE

1. Menke 1968, p. 60-64.
2. Andrișoiu, Mărghitan 1972, fig. 28; Rustoiu 1996, p. 157, fig. 97/2.
3. van Endert 1991, p. 67, pl. 18/335-340, 344.
4. Menke 1968, p. 61-62, fig. 2; Overbeck 1982, p. 85, pl. 33/1.
5. Déchelette 1914, fig. 510/7.
6. Déchelette 1914, fig. 510/9.
7. Polenz 1974, p. 400, fig. 1/2.
8. Wieland 1996, fig. 61/5.
9. Daicoviciu 1954, p. 88, pl. XVI/1; Rustoiu 1996, p. 157, fig. 97/3. Cel de-al doilea exemplar a fost descoperit recent (inedit; Muzeul Deva). Spre deosebire de restul pieselor din Dacia care au sistemul de prindere format dintr-un inel, cel de-al doilea exemplar de la Piatra Roșie era fixat prin cuie.
10. Berciu, Popa 1970, p. 281, fig. 12/5-6. Unul dintre exemplare este inedit. Toate se află în Muzeul din Alba Iulia. Mulțumesc și pe această cale d-lui dr. Vasile Moga, care ne-a permis desenarea și publicarea pieselor. Un alt inel de jug este semnalat în cetatea dacică de la Costești (vezi Menke 1968, p. 60, nr. 8, care preia o informație furnizată de A. Radnoti), însă datele suplimentare privind această piesă lipsesc deocamdată.
11. Manching (van Endert 1991, p. 67-68, pl. 18/351); Judenburg (Menke 1968, pl. 1/1a-c; Behm-Blancke 1971, fig. 3/b); Staré Hradisko (Meduna 1970, fig. 6/8); Heidetränk (Baatz 1958, p. 456, fig. 3/4; Müller-Karpe 1977, p. 48, fig. 3/8); Jüchsen (Behm-Blancke 1971, p. 252, fig. 3/a); Dünsberg (Jacobi 1977, p. 30, pl. 3/6,9).
12. Gramatopol 1982, p. 265-266, pl. XXVIII/24, care o încadrează greșit în perioada provinciei Dacia.
13. Alföldi, Radnóti 1940, p. 316, pl. XXVIII/1-2. Mulțumim lui D.Božić (Ljubljana) pentru semnarea acestui studiu, precum și pentru o serie de sugestii.
14. Alföldi, Radnóti 1940, pl. XXVIII/4.
15. Menke 1968, p. 58, fig. 1/3, pl. 1/4a-b.
16. van Endert 1991, p. 67, pl. 18/352-353.
17. În legătură cu stratigrafia și cronologia cetății dacice de la Divici vezi Gumă, Rustoiu, Săcărîn 1995; idem 1997; idem 1999, p. 67-69.
18. Daicoviciu 1954, p. 92, pl. V/3; Rustoiu 1996, p. 158, fig. 97/4.
19. Dumitrașcu, Ordentlich 1973, p. 67, fig. 18. Mulțumim și pe această cale colegilor D.Marta și S.Bulzan, pentru fotografia piesei aflată în Muzeul din Oradea.
20. Alföldi, Radnóti 1940, p. 312, pl. XXIV/1-2.
21. Pieta 1996, p. 50, pl. III/14-15.
22. În legătură cu importurile celtice central-europene găsite în sud-vestul Transilvaniei vezi recent Rustoiu 1999. Pentru ceramica celtică pictată provenind din mediul dacic vezi Florea 1998, p. 54-62.
23. Medeleț 1995a, p. 53-54; idem 1995b, p. 285-286.
24. Mărghitan 1977.
25. În legătură cu necropola tumulară de la Cugir, vezi Crișan 1980.
26. Horedt, Scraphin 1971, p. 78, fig. 61/8.
27. Rustoiu 1996, p. 158; Florea 1998, p. 212, pl. 83.
28. Krämer, Schubert 1979, p. 367-370, fig. 1-2, pl. 1/1a-c, 2/2a-c; van Endert 1991, p. 52-53.

## BIBLIOGRAFIE

- Alföldi, Radnóti 1940 - A. Alföldi, A. Radnóti, *Zügelringe und Zierbeschlüge von römischen Jochen und Kummerten aus Pannonien*, Hoffillerov Zbornik, Zagreb, p. 309-319.
- Andrițoiu, Mărghitan 1972 - I. Andrițoiu, L. Mărghitan, *Muzeul arheologic din Deva*, București.
- Baatz 1958 - D. Baatz, *Neue Funde aus dem Oppidum über dem Heidetränk-Tal nördlich von Frankfurt a.M.*, Germania, 36, p. 453-460.
- Behm-Blanke 1971 - G. Behm-Blanke, *Ein Zügel-führungsring im Gebiet des Oppidums „Steinsburg“ bei Römhild*, Ausgrabungen und Funde, 16, 5, p. 247-255.
- Berciu, Popa 1964 - I. Berciu, Al. Popa, *Cetatea dacică de la Piatra Craivii*, Sesiunea de comunicări științifice a muzeelor de istorie, dec. 1964, I, București, p. 261-284.
- Crișan 1980 - I. H. Crișan, *Necropola dacică de la Cugir*, Apulum, XVIII, p. 81-87.
- Déchelette 1914 - J. Déchelette, *Manuel d'archéologie préhistorique, celtique et gallo-romaine*, II, 3, Paris.
- Daicoviciu 1954 - C. Daicoviciu, *Cetatea dacică de la Piatra Roșie. Monografie arheologică*, București.
- Van Endert 1991 - D. van Endert, *Die Bronzefunde aus dem Oppidum von Manching*, Stuttgart.
- Florea 1998 - G. Florea, *Ceramica pictată. Artă, meșteșug și societate în Dacia preromană*, Cluj.
- Gumă, Rustoiu, Săcărin 1995 - M. Gumă, A. Rustoiu, C. Săcărin, *Raport preliminar asupra cercetărilor efectuate în cetatea dacică de la Divici între anii 1988-1994*, CAANT, I, p. 401-426.
- 1997 - *Șantierul arheologic Divici. Cercetările din anii 1995-1996*, CAANT, II, p. 373-397.
- 1999 - *Les fibules du site fortifié de Liubcova-Stenca et de la citadelle de Divici-Grad*, în *Le Djerdap/Les Portes de Fer à la deuxième moitié du premier millénaire av. J.-C. jusqu'aux guerres daciennes*, Beograd, p. 65-70.
- Gramatopol 1982 - M. Gramatopol, *Dacia antiqua. Perspective de istoria artei și teoria culturii*, București.
- Horedt, Seraphin 1971 - K. Horedt, C. Seraphin, *Die prähistorische Ansiedlung auf dem Wietenberg bei Sighișoara-Schässsburg*, Bonn.
- Jacobi 1977 - G. Jacobi, *Die Metalfunde von Dünsberg*, Wiesbaden.
- Krämer, Schubert 1979 - W. Krämer, F. Schubert, *Zwei Achsnägel aus Manching*, JDAI, 94, p. 366-389.
- Mărghitan 1977 - L. Mărghitan, *Valca Mureșului – parte integrantă a sistemului de fortificație a Daciei*, Sargetia, XIII, p. 203-207.
- Medeț 1995a - F. Medeț, *Über das Salz in Dakien*, ArchÖst, 6/2, p. 53-57.
- 1995b - *Sarea Daciei preistorice*, AnB, IV, 1, p. 285-301.
- Meduna 1970 - J. Meduna, *Das keltische Oppidum Staré Hradisko in Mähren*, Germania, 48, p. 35-59.
- Menke 1968 - M. Menke, *Die spätlatènezeitlichen Jochbeschlüge aus Karlstein, Ldkr. Berchtesgarden*, Bayerische Vorgeschichtsblätter, 33, p. 58-81.
- Müller-Karpe 1977 - A. and M. Müller-Karpe, *Neue latènezeitliche Funde aus dem Heidetränk-Oppidum im Taunus*, Germania, 55, p. 33-63.
- Overbeck 1982 - B. Overbeck, *Geschichte des Alpenrheintals in römischer Zeit auf Grund der Archäologischen Zeugnisse*, I, München.
- Pieta 1996 - K. Pieta, *Liptovská Mara. Ein frühgeschichtliches Zentrum der Nordslowakei*, Bratislava.
- Polenz 1974 - H. Polenz, *Ein maskverzierter Achsnagel der Spätlatènezeit von Donnersberg in der Pfalz*, Germania, 52, 2, p. 386-400.
- Rustoiu 1996 - A. Rustoiu, *Metallurgia bronzului la daci (sec. II î.Chr. – sec. I d.Chr). Tehnici, ateliere și produse de bronz*, București.
- 1999 - *Importations celtiques central-européennes au sud-ouest de la Transylvanie (II<sup>e</sup>-I<sup>er</sup> s. av. J.- C.)*, Thraco-Dacica, XX, 1-2, p. 189-203.
- Wieland 1996 - G. Wieland, *Die Spätlatènezeit in Württemberg. Forschungen zur jüngeren Latène-kultur zwischen Schwarzwald und Nördlinger Ries*, Stuttgart.

**Lista 1. Subvarianta vestică a inelelor de jug**

1. Dünsberg: Jacobi 1977, p. 30, pl. 3/6,9.
2. Heidetränk: Baatz 1958, p. 456, fig. 3/4; Müller-Karpe 1977, p. 48, fig. 3/8-9.
3. Jüchsen: Behm-Blancke 1971, p. 252, fig. 3/a.
4. Judenburg: Menke 1968, pl. 1/1a-c; Behm-Blancke 1971, fig. 3/b.
5. Kappel: Wieland 1996, p. 104, fig. 6/9.
6. Manching: van Endert 1991, pl. 18/351.
7. Sarmizegetusa Regia: Gramatopol 1982, p. 265-266, pl. XXVIII/24.
8. Staré Hradisko: Meduna 1970, fig. 6/8.

**Lista 2. Subvarianta răsăriteană a inelelor de jug**

1. Karlstein: Menke 1968, p. 58, nr. 1, fig. 1/3, pl. 1/4.
2. Manching: van Endert 1991, pl. 18/352-353.

3. Orešac: Alföldi, Radnóti 1940, p. 316, pl. XXXVII/1-2.
4. Piatra Craivii: Berciu, Popa 1970, p. 281, fig. 12/5-6; un exemplar inedit.
5. Piatra Roșie: Daicoviciu 1954, p. 88, pl. XVI/1; Rustoiu 1996, p. 157, fig. 97/3; un exemplar inedit.
6. Bazinul Carpatic (Muzeul Național Maghiar): Alföldi, Radnóti 1940, p. 316, pl. XXVIII/4.

**Lista 3. Ornamente de jug**

1. Beindia: Dumitrașcu, Ordentlich 1973, p. 67, fig. 18.
2. Liptovska Mara: Pieta 1996, p. 50, pl. III/14-15.
3. Orešac: Alföldi, Radnóti 1940, p. 312, pl. XXIV/1-2.
4. Piatra Roșie: Daicoviciu 1954, p. 92, pl. V/3; Rustoiu 1996, p. 158, fig. 97/4.

**PIÈCES ORNEMENTALES DES CHARIOTS DE LA DACIE PRÉROMAINE****Résumé**

Parmi les nombreux objets en bronze trouvés dans les établissements de la Dacie préromaine on compte aussi un certain nombre d'artéfacts ayant servi à l'ornementation des chariots. Il s'agit surtout d'une série de clefs de joug. Les découvertes de la Dacie appartiennent à plusieurs variantes.

La première est représentée par un exemplaire provenant de la forteresse dacique d'Ardeu (départ. de Hunedoara). La partie supérieure est un anneau qui se place sur une plaque rectangulaire en forme de selle. L'anneau est séparé de la base par un ornement en relief (fig. 1/1). Des objets à une morphologie similaire sont connus sur un aréal large dans le monde celtique, de la Gaule jusqu'aux Carpates. Parmi les nombreuses analogies existantes on fait mention des découvertes d'Attichy, de Manching, de Castels-am-Mels, de Mainz, Stradonitz, Donnersberg, Grabenstetten – Heidengraben etc. Les objets dont il en est question sont généralement datables pendant le La Tène tardif. Nous ne connaissons pas le contexte de la découverte d'Ardeu, mais cette fortification avait fonctionné à coup sûr durant les siècles I av. J.-C. - I ap. J.-C. La pièce en discussion semble dater

le plus probablement de la première phase d'existence de la cité.

La deuxième variante est illustrée par des pièces ayant la partie supérieure en forme d'ellipse et la plaque inférieure ornée. L'ornement y consiste d'un rhombe en relief, placé dans le centre, et une suite de nervures parallèles disposées tout autour (fig. 1/2-6). De tels exemplaires proviennent des places fortes daces de Piatra Roșie (2) et Piatra Craivii (3). L'ornement rhombique de la plaque de base, ainsi que l'aspect général de l'anneau supérieur, sont à rencontrer sur toute une série d'artéfacts trouvés dans des contextes celtiques datant du La Tène D (fig. 1/1-6). Ces objets concentrés surtout dans les bassins supérieurs du Danube et du Rhin, d'où ils se répandirent vers le Nord et vers l'Est (fig. 5/1). Mais les découvertes de Dacie ont leurs analogies les plus proches, en ce qui concerne la forme et l'ornement aussi, dans les bassins des Carpates et dans la zone alpine. Il faut y faire mention d'un anneau de joug trouvé à Orešac, ainsi que d'un autre, conservé au Musée National Hongrois de Budapest (lieu de découverte inconnu, pourtant il s'agit sans doute d'un endroit situé dans le bassin des Carpates). La pièce

fragmentaire de Karlstein (fig. 2/9), elle-aussi, peut appartenir à la même variante. Enfin, deux exemplaires de Manching, bien que n'étant pas tout-à-fait identiques à notre pièce, restent assez proches par leur forme et ornement (fig. 2/7-8). La disposition géographique des découvertes semble attester l'existence d'une variante des ornements de joug spécifique à la zone alpine orientale et au bassin des Carpates également (fig. 5/2). Les exemplaires trouvés dans les cités daces de Piatra Roșie (fig. 1/2,6) et Piatra Craivii (fig. 1/3-5) semblent provenir du milieu celtique du Danube Moyen et, jusqu'à présent, restent les découvertes les plus orientales de ce type-là.

Un autre type de pièces ornementales pour le joug est illustré par un exemplaire trouvé dans la forteresse dacique de Divici, dans la zone des Portes de Fer danubiennes (fig. 1/7). Il s'agit d'une pièce en bronze, ayant la plaque inférieure en forme de selle, tandis que la partie supérieure est triangulaire. L'objet en question fut orné à incisions linéaires et circulaires émaillées. Nous n'y connaissons pas d'analogie jusqu'à présent, mais cette manière d'ornementation indique une souche celtique, très probablement l'espace scordisque avoisinant. La forteresse dace de Divici a commencé d'exister vers la fin du II<sup>e</sup> siècle av. J.-C. et a été détruite pendant les guerres daco-romaines à la fin du I<sup>er</sup> siècle ap. J.-C. ou au début du siècle suivant. L'ornement de joug mentionné fut découvert fortuitement sur la surface de ce site, mais il appartient plutôt aux niveaux précoces du I<sup>er</sup> siècle av. J.-C.

Dans la citadelle dace de Piatra Roșie et dans l'établissement de Berindia (dép. d'Arad) furent découvertes deux pièces en bronze qui avaient été fixées sur les extrémités de jougues (fig. 3/3-4). Les deux objets ont des motifs végétaux stylisés pour ornement. La fin de chaque pièce présente un ornement complexe également. Les artefacts de ce genre sont extrêmement rares. Un exemplaire identique fut trouvé à Orešac et, très probablement, appartenait à une contexte archéologique du I<sup>er</sup> siècle av. J.-C. L'ornement placé à l'extrémité de ces objets se rencontre sur deux pièces découvertes à Liptovská Mara aussi, dans l'aréal de la civilisation de

Puchov (fig. 3/1-2). Typologiquement elles ne sont pas semblables, pourtant elles semblent avoir eu la même fonctionnalité. En ce qui concerne la chronologie, ces deux objets doivent s'encadrer dans le La Tène tardif, en jugeant d'après les contextes de découverte. Tout comme les artefacts antérieurement discutés, elles sont spécifiques pour le bassin moyen du Danube (fig. 5/3).

En conclusion, tous ces ornements de joug découverts dans le milieu dacique proviennent du monde celtique, plus précisément d'une zone comprenant d'emblée l'espace est-alpin et le bassin carpatique. Cette situation n'est pas du tout due au hasard. Les relations des Daces transylvains avec les Celtes situés vers l'Ouest ou avec les Scordisques sont attestées par toute une série de découvertes archéologiques. Le commerce avec ces zones a trouvé un support dans les ressources naturelles de la Transylvanie même. Parmi ceux-ci, un rôle important fut détenu par les grands gisements de sel, ayant une haute pureté.

En nous retournant aux ornements des chars, il faut remarquer encore que les pièces découvertes en Dacie suggèrent l'existence des atelages fastueux, ayant pour rôle de souligner le prestige des aristocrates qui les utilisaient. Cette idée s'appuie sur d'autres découvertes aussi, datant également des siècles I av. J.-C. – I ap. J.-C. Par exemple, tout près de la forteresse dace de Cugir (dép. d'Alba), dans une tombe tumulaire aristocratique (encore inédite, daté au I<sup>er</sup> siècle av. J.-C.) fut trouvé un char d'apparat. Des analogies du monde thrace méridional indiquent sa provenance aussi. Enfin, il faut faire mention d'une série de pièces ornementales provenant des chars de type romain. Il s'agit d'un clef de joug (aujourd'hui disparu), découvert dans l'établissement de Sighișoara – Wietenberg (datation: I<sup>er</sup> siècle ap. J.-C.), mais surtout d'une clavette d'essieu de char trouvée près de la cité dace de Costești – Blidaru, dans la zone de la capitale du royaume dace (fig. 4/3). Cet objet, dont la fonction resta longtemps obscure, avait à la partie supérieure une statuette en argent, à la forme d'une féline, figée dans une tige en fer. Les traits de la pièce indiquent une provenance soit du monde romain, soit de l'Orient hellénistique.

## Explication des figures

Fig. 1 -1. Ardeu; 2, 6. Piatra Roşie (2 - d'après Daicoviciu); 3-5. Piatra Craivii; 7. Divici.

Fig. 2 - 1. Heidetränk (d'après Baatz); 2. Kappel (d'après Wieland); 3. Staré Hradisko (d'après Meduna); 4. Jüchsen (d'après Behm-Blancke); 5. Judenburg (d'après Behm-Blancke); 6-8. Manching (d'après van Endert); 9. Karlstein (d'après Menke).

Fig. 3 - 1-2. Liptovska Mara (d'après Pieta); 3. Piatra Roşie (d'après Daicoviciu); 4. Berindia.

Fig. 4 - 1-2. Manching (d'après van Endert); 3. Costeşti.

Fig.5 - L'aire de diffusion des pièces ornamentales:1. La sous-variante occidentale (v. la liste 1); 2. La sous-variante orientale (a-lieu connu de la découverte; b-lieu inconnu de la découverte) (v. la liste 2); 3. Ornementes de joug (v. la liste 3).

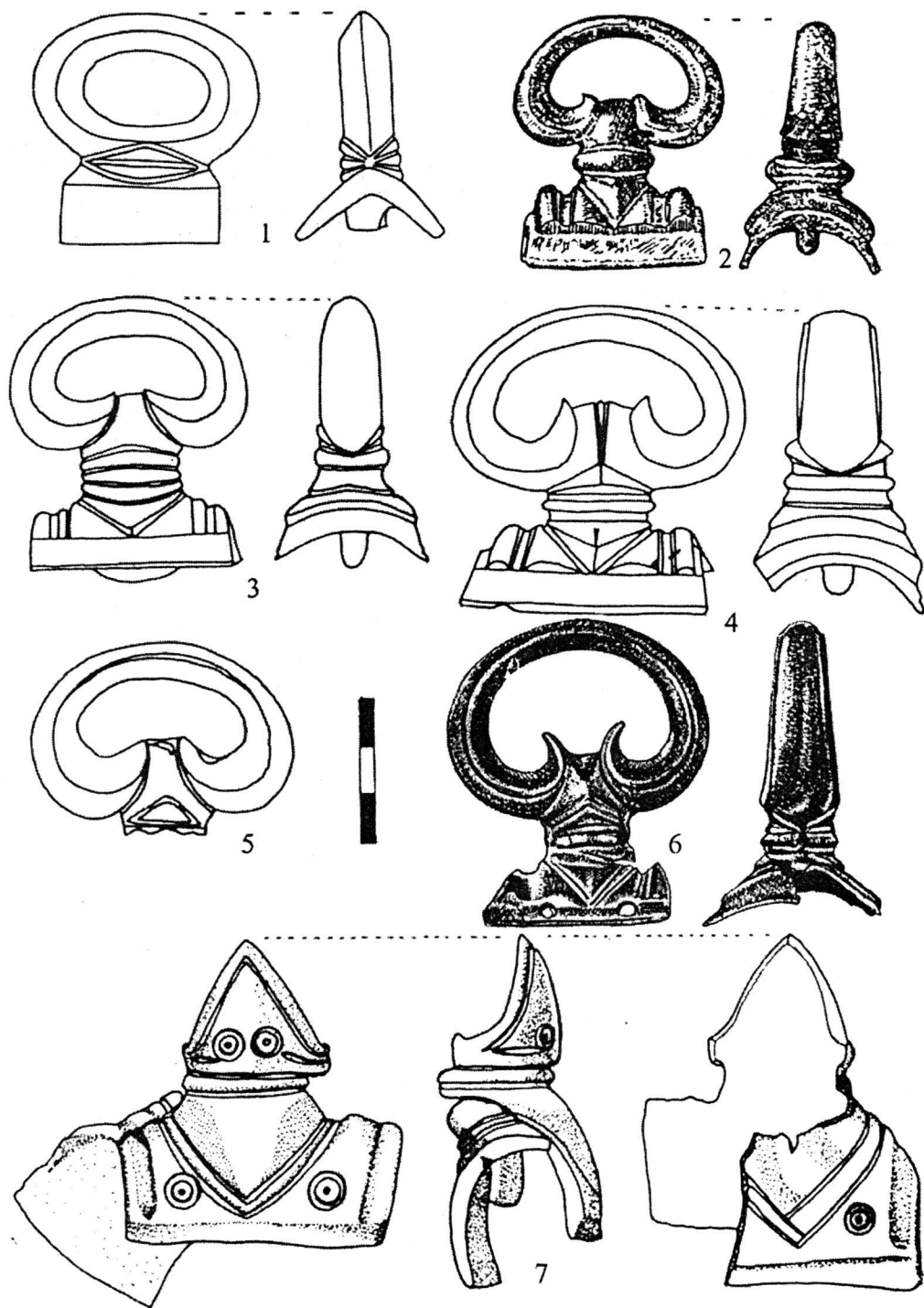


Fig. 1- 1. Ardeu; 2, 6. Piatra Roșie (2-după Daicoviciu); 3-5. Piatra Craivii; 7. Divici.



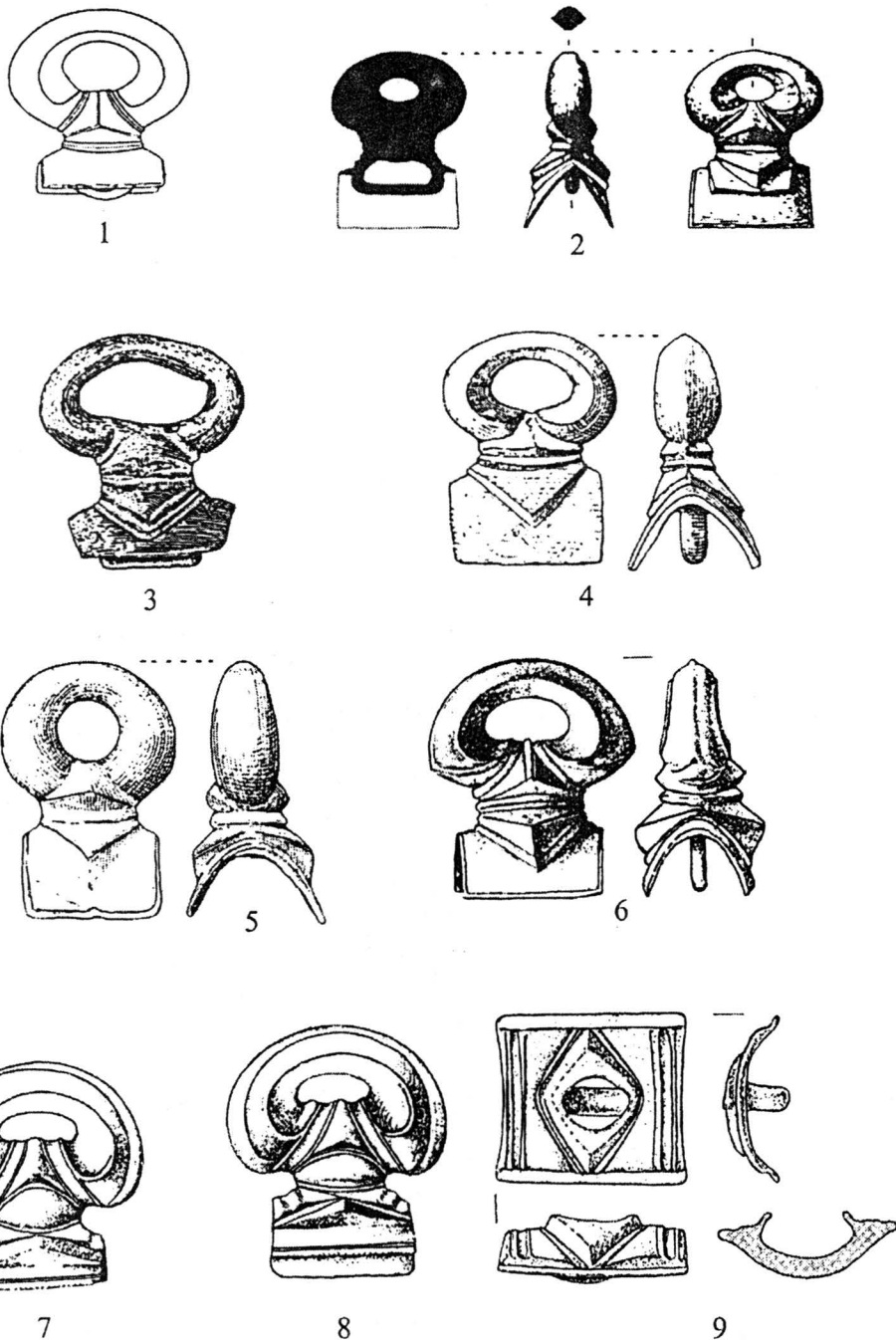


Fig. 2-1. Heidetränk (după Baatz); 2. Kappel (după Wieland); 3. Staré Hradisko (după Meduna); 4. Jüchsen (după Behm-Blancke); 5. Judenburg (după Behm-Blancke); 6-8. Manching (după van Endert); 9. Karlstein (după Menke).

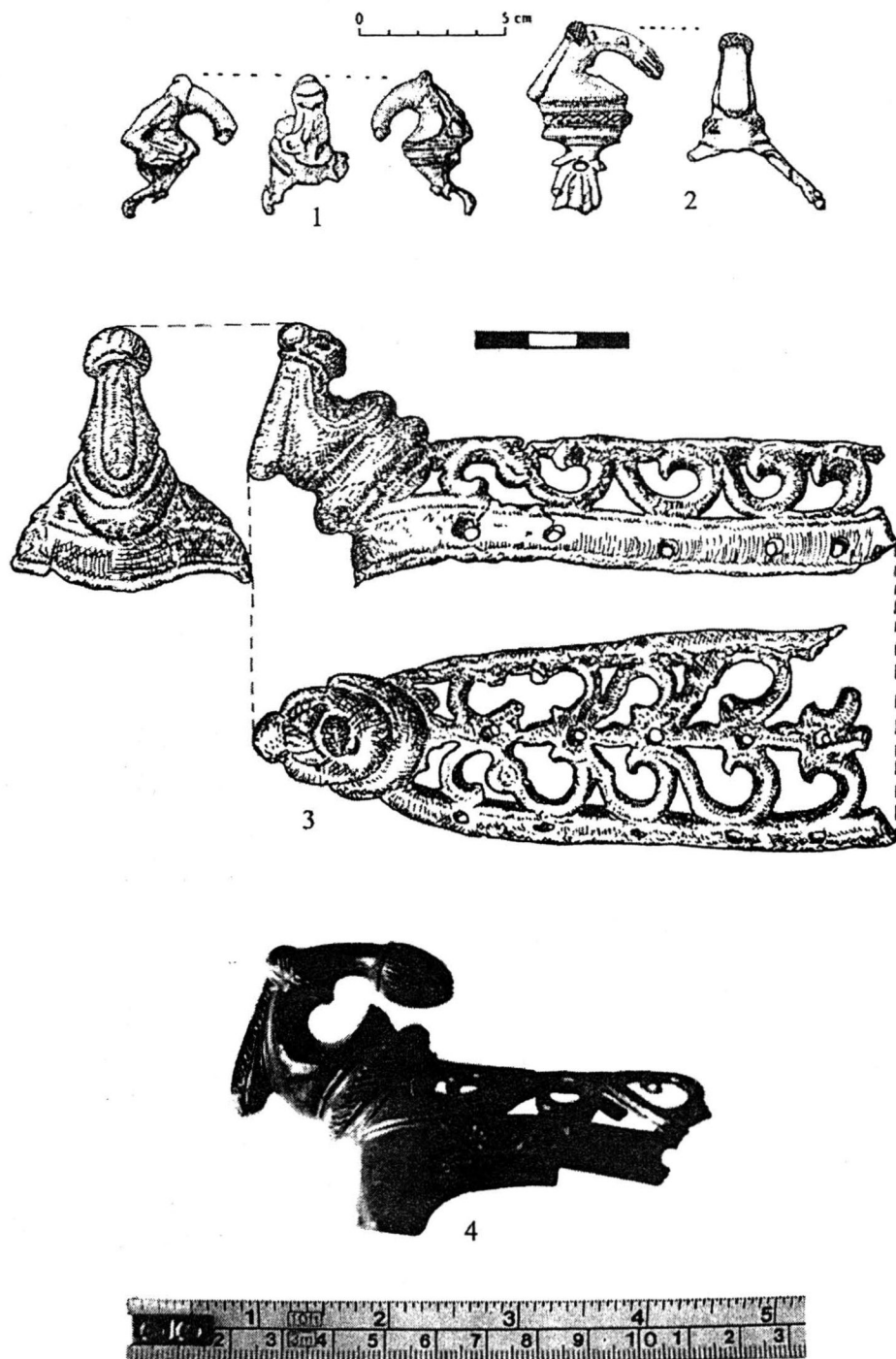


Fig. 3 - 1-2. Liptovska Mara (după Pieta); 3. Piatra Roșie (după Daicoviciu); 4. Berindia.

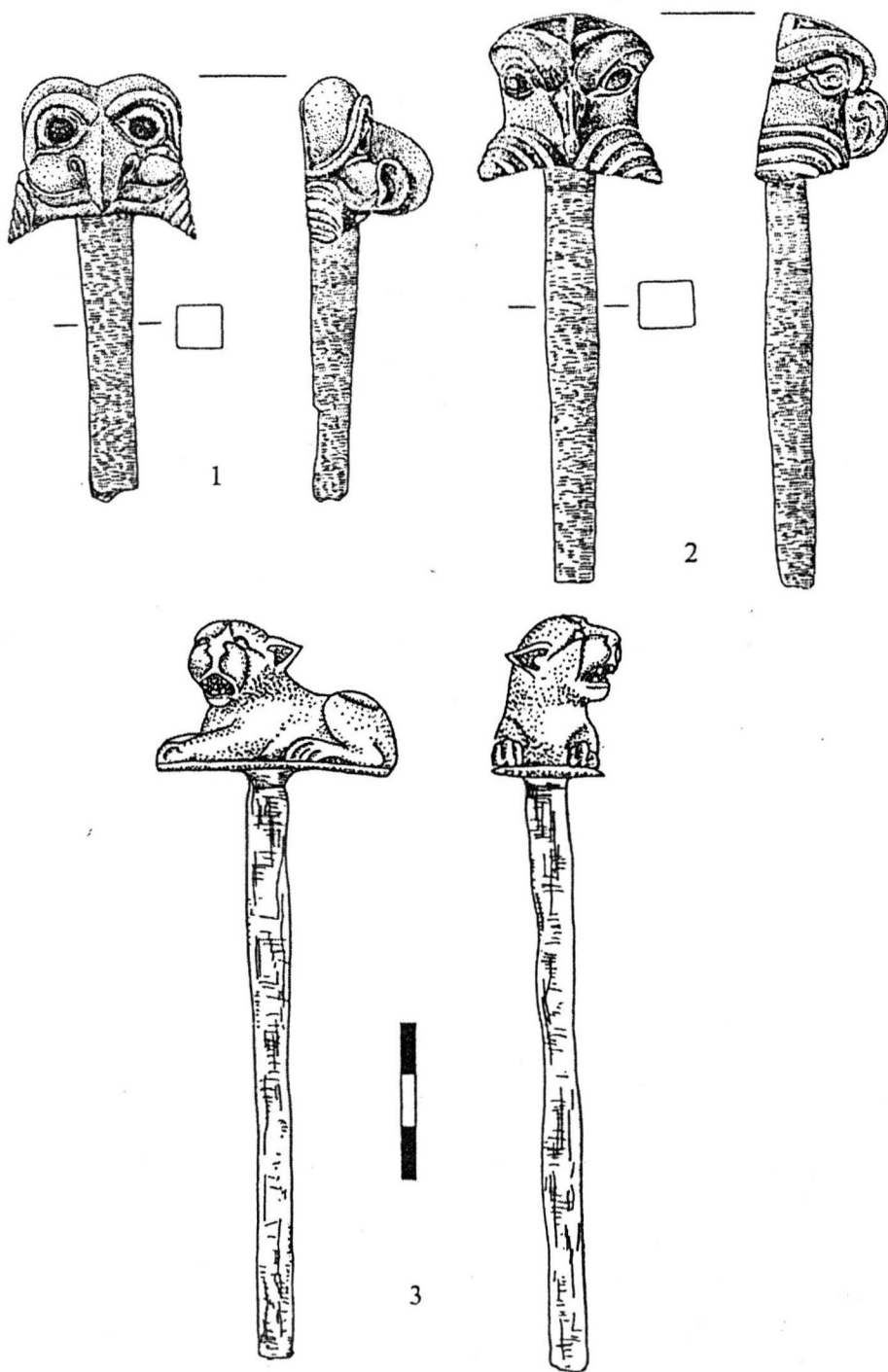


Fig. 4 - 1-2. Manching (după van Endert); 3. Costești.

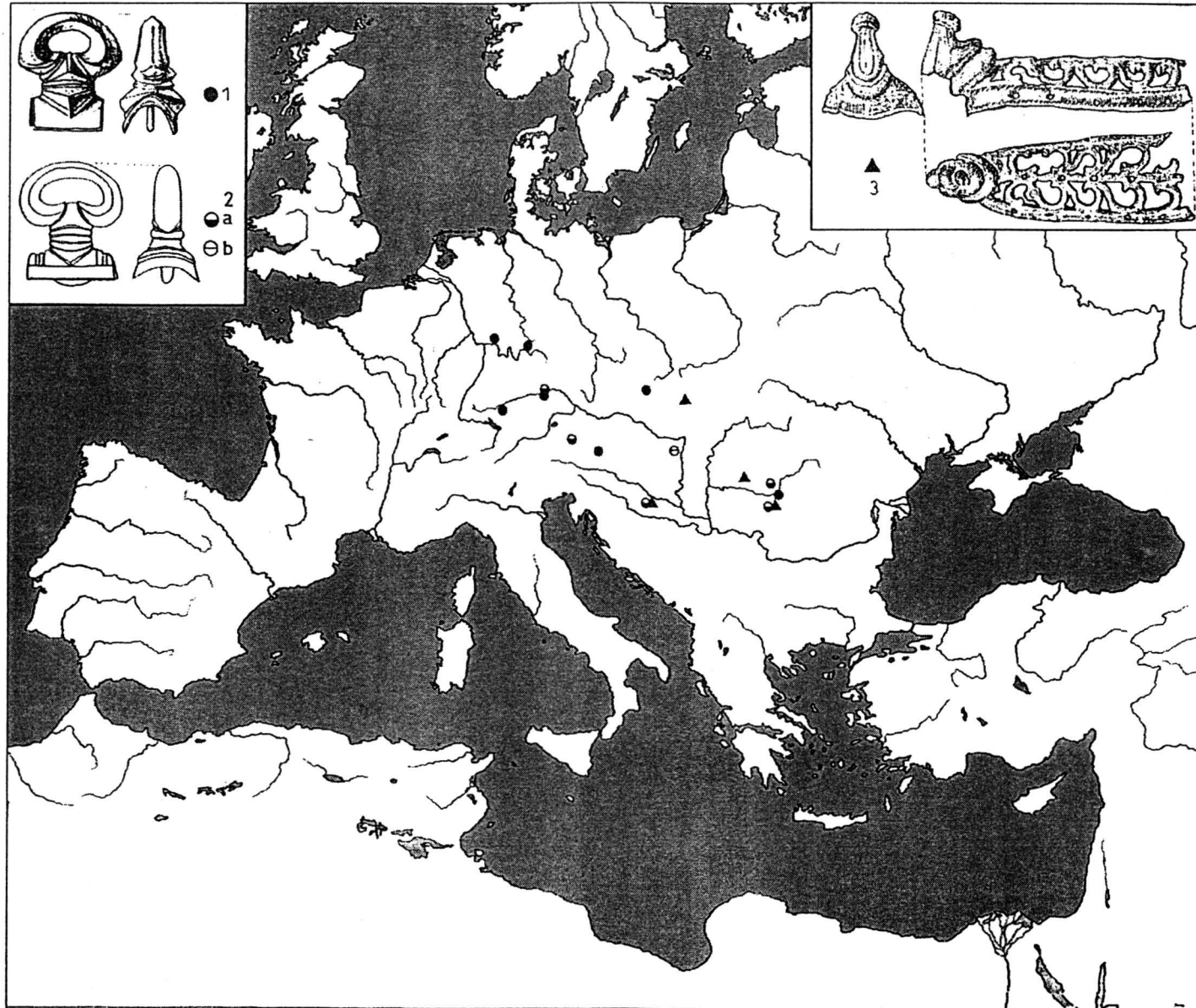


Fig. 5- Aria de răspândire a pieselor ornamentale: 1. Subvarianta vestică (v. lista 1); 2. Subvarianta estică (a - loc de descoperire cunoscut; b - loc de descoperire necunoscut) (v. lista 2); 3. Ornamente de jug (v. lista 3).