

# Căldarea de cult paleocreștină de la Periam

DUMITRU ȚEICU

O descoperire întâmplătoare făcută la Periam a îmbogățit patrimoniul Muzeului din Timișoara cu un vas de cult creștin, unic deocamdată pe teritoriul României<sup>1</sup>. Căldarea din aramă, căci de un astfel de vas este vorba, are un picior inelar scurt, corpul bombat terminat cu o buză rotunjită în afară (fig. 1). Vasul are următoarele caracteristici: înălțimea 18 cm, diametrul la gură 23 cm și cel al piciorului inelar 10,5 cm. Imediat sub buză se află două urechiușe exterioare, din care se mai păstrează doar una din ele, ce au fost fixate prin două nituri fiecare (fig. 1). Căldarea de la Periam a fost confecționată dintr-o tablă subțire de cea. 0,1 cm după o tehnologie străveche<sup>2</sup>. Pe fundul vasului a fost înscrisă o cruce redată în relief și care a fost realizată în aceeași tehnică ca și vasul (fig. 1).

Caracterul creștin al căldării de la Periam este mai presus de orice îndoială. Crucea este un vechi semn creștin cu o simbolistică și reprezentare bine definită în timp<sup>3</sup>. Tipologic, crucea redată pe căldare se înscrie în varianta cruceilor cu brațele triunghiulare egale<sup>4</sup>. Acest mod de redare se întâlnește frecvent îndeosebi în lumea creștină orientală în veacurile V–VII. Cruci triunghiulare cu brațe egale sînt redată pe monumentele funerare copte din sec. VI–VII<sup>5</sup>, pe monumente de arhitectură din Egipt și Iudeea<sup>6</sup>, precum și pe diverse obiecte liturgice<sup>7</sup>. Reprezentări aproape identice cu cea de pe căldarea de la Periam se găsesc pe vase numite ampule<sup>8</sup>, pe cădelnițe din sec. VI–VII, provenind din mediul copt<sup>9</sup> ori din Siria<sup>10</sup>. În aceeași perioadă de timp motivul crucii cu brațe triunghiulare egale a fost vehiculat pe spații largi ale Europei<sup>11</sup>.

Căldarea cu picior inelar are la bază un tip comun întilnit încă din perioada romană imperială<sup>12</sup>. O căldare de cult creștină, întrucitva asemănătoare, datată în veacul al IV-lea, se cunoaște din Italia<sup>13</sup>. Mult mai apropiate tipologic sînt căldările cu picior inelar, luate din argint însă, des-

<sup>1</sup> Vasul a fost descoperit cu aproape jumătate de veac în urmă. Aducem mulțumiri lui Florin Medeleț care a recuperat vasul și care ne-a cedat cu multă amabilitate dreptul de a publica această descoperire.

<sup>2</sup> E. Foltz, *Arbeitsblätter für Restauratoren*, 2, 1981, Gruppe 3, p. 58–60.

<sup>3</sup> F. Gabrol — H. Leclercq, *Dictionnaire d'archéologie chrétienne et de liturgie*, Paris, 1911, 2, 1914, col. 3048–3065, 3139–3144 (se va cita în continuare DACL); Gh. Daremberg-Edm. Saglio, *Dictionnaire des Antiquités Grecques et Romaines*, Paris, 1887, 1, p. 1574–1575; F. X. Kraus, *Real Encyklopedie der Christlichen Alterthümer*, 1884, 11, p. 224–232.

<sup>4</sup> DACL, 111, 2, 1914, col. 3061–3062.

<sup>5</sup> DACL, 111, 2, 1914, col. 2830–2832; O. Wulff, *Altchristliche und Mittelalterliche Byzantinische und italienische Bildwerke*, II, Berlin, 1911, nr. 2243.

<sup>6</sup> K. M. Kaufmann, *Die Menasstadt und das Nationalheiligtum der Altchristlichen Aegypten*, Leipzig, 1910, p. 103, Taf. 66, 69; B. Bagati, *Antichi villaggi cristiani della Giudeca*

*e del Neghev*, Ierusalim, 1983, p. 91, 205–206, tav. 32 cu un capitel de la Kurnub.

<sup>7</sup> O. Wulff, *op. cit.*, I, Berlin, 1909, p. 202, taf. XLVII; J. Strzygowski, *Koptische Kunst*, Osnabrück, 1973, p. 281, nr. 9108; *Age of Spirituality. Late Antique and Early Christian Art, Third to Seventh Century*. Edited by K. Weitzmann, New York și Princeton, 1979, p. 627, nr. 564.

<sup>8</sup> K. M. Kaufmann, *op. cit.*, Tafel 97/8, 11, 12; O. Wulff, *op. cit.*, I, p. 267, nr. 1371, Taf. LXIX; DACL, XI, 1, 1935, col. 388–390.

<sup>9</sup> O. Wulff, *op. cit.*, I, p. 202, Taf. XLVII.

<sup>10</sup> *Age of spirituality...*, p. 627, nr. 564.

<sup>11</sup> DACL, 111, 2, 1914, 3101–3105; Dan Gh. Teodor, *Romanitatea carpațo-dunăreană și Bizantul în veacurile V–XI e.n.*, Iași, 1981, p. 31, 37; Françoise Henry, *Irish Art in the Early Christian Period*, London, 1965, p. 122–123, fig. 14.

<sup>12</sup> J. Werner, *Bonner Jahrbücher*, 140–141, 1936, p. 395–410.

<sup>13</sup> M. Ross, *Catalogue of the Byzantine and early medieval antiquities in the Dumbarton Oaks Collection*, I, Washington, 1962, p. 45–46, nr. 59, pl. XXXII.

coperite în Albania. J. Strzygowski a datat căldările din Albania în sec. V—VI<sup>14</sup>. Prin toate caracteristicile sale socotim vasul de la Periam un produs provenit din mediul creștin oriental din sec. V—VI.

Căldarea de la Periam se înscrie în categoria vaselor de cult pentru păstrat și transportat apa sfințită. Creștinismul a preluat de timpuriu folosirea în cult a apei ca element purificator și, în

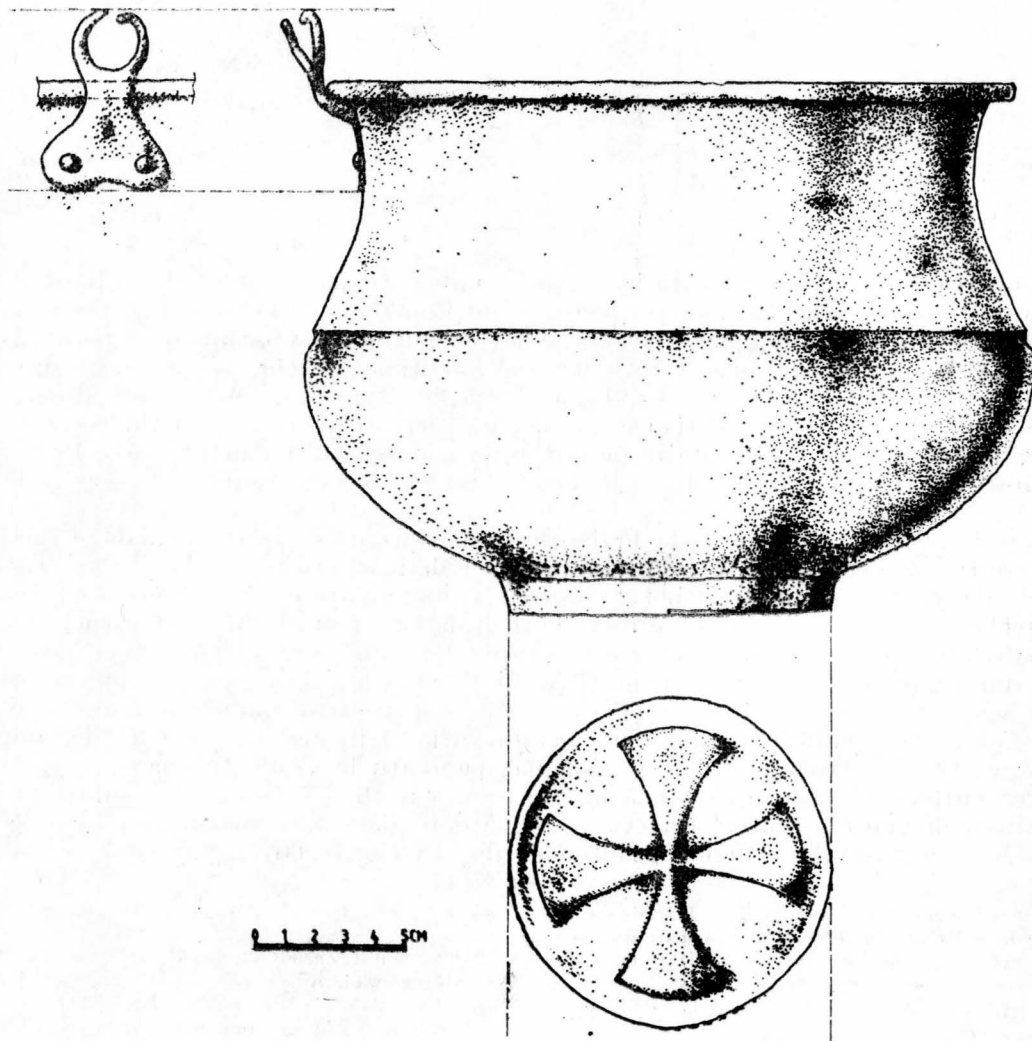


Fig. 1. Căldarea de cult paleocreștină de la Periam.

același timp, regenerator de viață<sup>15</sup>. Izvoare istorice din veacul al IV-lea atestă existența fântinilor la intrarea în biserici, unde credincioșii se spălau pe mâini<sup>16</sup>. Preoții erau datori, la rîndul lor, să se spele cu apă pe mâini de mai multe ori în timpul oficierei liturghiei<sup>17</sup>. Apa caldă, păstrată anume într-un vas mic, era folosit în timpul săvîrșirii jertfei euharistice, fapt atestat deja în veacul al VI-lea<sup>18</sup>. Încă din veacul al V-lea, apa sfințită era folosită la stropirea bisericilor, mănăstirilor și

<sup>14</sup> J. Strzygowski, *Altai-Iran und Völkerwanderung*, Leipzig, 1917, p. 14—16, fig. 13—15.

<sup>15</sup> *DACL*, IV, 2, 1921, col. 1684—1689; *DACL*, I—1, 1924, col. 103—110; A. Vacant, E. Mangenot, E. Amann, *Dictionnaire de Théologie Catholique*, IV, 2, 1924, col. 1979—1984.

<sup>16</sup> *DACL*, IV, 2, 1921, col. 1686—1687; *DACL*, I, 1, 1924, col. 104—105, 109—110.

<sup>17</sup> P. Vintilescu, *Liturghierul explicat*, București, 1972, p. 113; *DACL*, I, 1, 1924, col. 104—106.

<sup>18</sup> P. Vintilescu, *Liturghiile bizantine privite istoric în rînduiala și structura lor*, București, 1943, p. 110.

a caselor nou făcute<sup>19</sup>. Pentru aceste stropiri rituale apa făcea obiectul unor slujbe liturgice oficiate în cadrul unui lăcaș de cult. Evoluția istorică deosebită a diferențiat mult modul și concepția cu privire la sfințirea apei între riturile orientale și cel occidental<sup>20</sup>. Am insistat asupra rolului apei în oficierea cultului creștin, întrucît socotim că vasul de la Periam se leagă nemijlocit de existența unui lăcaș de cult, fiindcă numai acolo un astfel de vas își găsea rostul și locul. Fără a nega aprioric existența unor creștini printre populațiile alogene în sec. V—VI în spațiul bănățean, sintem de părere că vasul creștin de la Periam se poate atribui unei comunități locale a populației romanizate. Numai o comunitate creștină veche simțea nevoia unor astfel de obiecte de cult legate de activitatea unui centru religios.

Căldarea de cult de la Periam se adaugă unui șir de obiecte liturgice din sec. V—VI, descoperite în spațiul carpato-dunărean a căror origine trebuie căutată în provinciile orientale ale Imperiului Bizantin<sup>21</sup>. Noile cercetări arheologice, precum și reexaminarea unor descoperiri mai vechi din depozitele muzeelor, au îmbogățit lista descoperirilor creștine din sec. V—VI din Transilvania și Banat<sup>22</sup>. Toate obiectele de cult din import caracteristice acestei perioade provin din lumea creștină orientală ori din nordul Africii<sup>23</sup>. Acest fenomen istoric a fost deja sesizat cu mulți ani în urmă de către Mihail Macrea și pus în adevărata sa lumină de N. Vlassa<sup>24</sup>.

După mijlocul veacului al V-lea, fosta provincie Dacia, ca de altfel întregul spațiu carpato-danubian, se orientează tot mai mult spre sud-est, legăturile cu Occidentul fiind tot mai dificile. Noua influență comercială și culturală venită dinspre Orient atinge apogeul în timpul domniei împăratului Iustinian (527—565) și ea se va reflecta și în domeniul religios<sup>25</sup>. Frontierele Imperiului Bizantin, în cursul veacului al VI-lea, sînt din nou pe linia Dunării, iar o parte din teritoriul Banatului, de la nordul fluviului, este controlată de Imperiu. Episcopiile de la sudul Dunării, îndeosebi nou creată Arhiepiscopie Iustiniana Prima, au constituit focare de influențe culturale și religioase și pentru Banat și Transilvania. Numai astfel se poate explica prezența unor descoperiri creștine provenind din mediul creștin oriental în spațiul intracarpatic. Existența lor în Valea Dunării și a Mureșului indică totodată un culoar prin care influența bizantină a pătruns spre Transilvania. Nu este întîmplător că în aceleași zone se constată o concentrare a monedei bizantine din aceeași perioadă<sup>26</sup>. Fără îndoială, că cercetările viitoare vor aduce elemente noi, care vor nuanța imaginea noastră despre perioada secolelor V—VI.

## Der frühchristliche Kultkessel von Periam

### ZUSAMMENFASSUNG

Ein Zufallsfund von Periam (Kreis Timiș) brachte ein christliches Kultgefäß zutage, des bis heute auf dem Boden Rumäniens einzigartig ist. Der Kessel mit ringförmigem Fuss befindet sich zur Zeit im Museum von Timișoara. Das Gefäß hat folgende Abmessungen: Gesamthöhe — 18 cm, davon misst der Ringfuss 1,2 cm; Durchmesser am Gefäßsmund — 25 cm, des Ringfusses — 10,5 cm; unmittelbar unter dem oberen Gefäßrand befinden sich zwei kleine, aussen angebrachte muschelförmige Gebilde, die mit je zwei Nieten fixiert sind. Auf dem Gefäßboden, im Kreis, der dem Ringfuss entspricht, ist im Relief ein Kreuz engebracht (Abb. 1).

Der christliche Ursprung und Gebrauch des Gefäßes von Periam steht ausser Zweifel. Das Kreuz gehört zu den Varianten mit gleichlangen dreieckigen Armen. Diese Darstellung des Kreuzes

<sup>19</sup> A. Vacant, E. Magenot, E. Amann, *op. cit.*, IV, 2, 1924, col 1982; *DACL*, IV, 2, 1921, col 1687—1689.

<sup>20</sup> A. Vacant, E. Magenot, E. Amann, *op. cit.*, IV, 2, 1924, col. 1983—1984.

<sup>21</sup> M. Macrea, in *De la Burebista la Dacia postromană. Repere pentru o permanență istorică*, Cluj-Napoca, 1978, p. 212—214; N. Gudea, I. Ghiurco, *Din istoria creștinismului la români. Mărturiile arheologice*, Oradea, 1988, p. 66—67.

<sup>22</sup> N. Vlassa, *Acta MN*, 16, 1979, p. 171—187; D. Benea, *Mitropolia Banatului*, 36, 1986, 1, p. 42—48.

<sup>23</sup> N. Vlassa, *op. cit.*, p. 178—183; N. Gudea, I. Ghiurco *op. cit.*, p. 66; N. Dănilă, *Mitropolia Banatului*, 34, 1984, 3—4, p. 161.

<sup>24</sup> M. Macrea, *op. cit.*, p. 214; N. Vlassa, *op. cit.*, p. 178—187.

<sup>25</sup> M. Macrea, *op. cit.*, p. 213—214; G. Ștefan, *Drobeta*, 1, 1974, p. 65—69.

<sup>26</sup> C. Preda, *SCIVA*, 23, 1972, 3, p. 375—384; A. M. Velter, *SCIVA*, 39, 1988, 3, p. 251—255.

ist im christlichen Orient im V.—VII. Jh. häufig. Nahezu identische Widergaben findet man auf Weihrauchgefäßen aus dem christlich-koptischen Kreis (V.—VII. Jh.), auf Ölleuchten und -funzeln und verschiedenen Typen von lithurgischen Gefäßen. Dieses Kreuzmotiv ist in derselben Zeitspanne, und mancherorts auch später noch, verschiedentlich auch in Westeuropa aufgetaucht.

Der Kessel mit Ringfuss von Periam hat typologische Analogien in den Kesseln aus Albanien, die von J. Strzygowski auf das V.—VI. Jh. datiert sind. Alle Charakteristika des Gefäßes von Periam sprechen für ein Erzeugnis des christlichen Orients aus dem V.—VI. Jh.

Das Gefäß gehört zur Kategorie der Kultgefäße zum Aufbewahren und Transport von Weihwasser. Das Christentum hat frühzeitig das Wasser in die Kulthandlungen aufgenommen als reinigendes und lebensregenerierendes Element. Man verwendete Weihwasser bei der Taufe, bei Ritualweihen der Häuser, Kirchen und auch während der eucharistischen Opferungen. Es ist sehr wahrscheinlich, dass das Gefäß von Periam zum Aufbewahren und Ferntransport von Weihwasser diente. Es muss unmittelbar mit einem Kultbau in Verbindung stehen, den es in der Gegend gegeben haben muss. A priori soll die Existenz von Christen unter der allogenen Bevölkerung des Banats im V.—VI. Jh. nicht bezweifelt werden, wir neigen aber dazu, das Gefäß von Periam mit einer romanisierten Bevölkerung in Verbindung zu bringen. Zu den älteren Funden aus Porolissum, Gherla und Dej, die aus christlich-orientalischem Raum stammen, gesellen sich nun die Funde von Dierna und Periam. Ihre Gegenwart im Banat deutet auf eine Einflussnahmerichtung hin, durch welche der kulturelle und religiöse Druck von Byzanz nach Siebenbürgen wirkte.

#### ABBILDUNGSVERZEICHNISS

Abb. 1. Der frühkristliche Kultkessel von Periam.