

# Vases en verre du site gèto-dace de Căndești (dép. de Vrancea)

*COSTEL CHIRIAC* (Iași), *VICTOR BOBI* (Focșani)

Les trois fragments de vases que nous allons présenter ont été découverts en 1988, à la suite des travaux forestiers de terrassement dans le site gèto-dace de Căndești. Les fragments se trouvent maintenant au Musée de Vrancea (Focșani). Les ouvriers ont découvert les pièces dans une couche archéologique (probablement une habitation) située dans le point "Nacu" (I<sup>er</sup> s. av. J.C. - début du II<sup>ème</sup> s. après J.C.)<sup>1</sup>. Nous considérons comme importante la présentation des trois pièces vitriques parce qu'elles nous donnent de nouveaux indices sur le commerce pratiqué par la société gète extra-carpathique avec les centres de production asiatiques ou européennes dans les deux premiers siècles de l'ère chrétienne<sup>2</sup>.

## CATALOGUE DES DÉCOUVERTES

No.1. Fragment provenant de la partie supérieure d'un récipient amphorique. Le vase présente un rebord légèrement évasé. Il n'y a pas de traces qui puissent attester les anses. Le récipient semble avoir un volume relativement grand. La partie inférieure a été probablement en forme ovoïde ou de bulbe. Les exemplaires de cette forme ont été exécutés par une soufflée à la volée et présentent des dimensions variables. Du point de vue chronologique, ce genre de vases se situe entre le I<sup>er</sup> et le IV<sup>ème</sup> s. après J.C.<sup>3</sup>. L'exemplaire mentionné est un récipient pour conserver des liquides (pour boire également) - ce n'est pas un vase pour la préservation des substances aromatiques ou des onguents. Nous apprécions l'hauteur du vase entre 40-50 cm, ce qui le rend plus rare et encore plus grand que les exemplaires découvertes dans les régions de l'Europe Occidentale (datés au I<sup>er</sup> s. après J.C.)<sup>4</sup> (Fig. I, 2-4). La manière d'exécution de la lèvre nous fait attribuer la même date à notre pièce<sup>5</sup>. Nous considérons que la pièce provient du Bassin de l'Est de la Méditerranée ou bien de la Péninsule Italique.

Dimensions: hauteur gardée = 20 cm; diamètre extérieur de la lèvre = 7 cm; épaisseur de la verre = 0,2-0,4 cm.

Pâte verdâtre, demi-transparente, avec irisations blanc et violet (Fig. I. 1).

No.2. Fragment de la partie inférieure d'un vase à section rectangulaire. Il conserve sa base et une portion de son corps. Ces récipients sont très répandus aux I<sup>er</sup> - III<sup>ème</sup> s. après J.C. Conformément au classement de C. Isings, il peut être encadré dans l'une des formes no. 50, 62 ou 84 (Fig. I, 6)<sup>6</sup>. Ces types d'exemplaires ont été aussi trouvés à Poiana, à Barboși (dép. de Galați) et à Constanța<sup>7</sup>. Nous considérons que cette pièce de Căndești a été soufflée à la moule et est datée à la seconde moitié du I<sup>er</sup> siècle - première moitié du II<sup>ème</sup> siècle après J.C. Produit Syro-palestinien.

Dimensions: longueur = 9 cm; largeur = 4,5 cm; hauteur du corps = 5 cm; épaisseur de la verre = 0,2-1,5 cm.

Pâte verdâtre demi-transparente, avec irisations (Fig. I, 5).

No.3. Base d'un vase, probablement jarre, dont la forme intégrale est difficile à reconstituer. Le fond présente une concavité proéminente. I<sup>er</sup>-II<sup>ème</sup> s. après J.C.

Dimensions: diamètre maximal préservé = approx. 7 cm; hauteur du corps = 4 cm; épaisseur de la verre = 0,2-0,3 cm.

Pâte verdâtre, demi-transparente. Traces visibles de pontil. Le vase a été soufflé à la volée (Fig. I, 7).

Les trois fragments présentés peuvent contribuer, nous l'espérons, à l'élargissement du répertoire de formes de la verrerie découverte dans les sites gèto-daces, dans la période antérieure de la conquête romaine. Cela représente l'expression des liaisons commerciales, établies entre les régions carpatodanubiennes et les grandes aires de production vitrique sur le territoire de l'Empire Romain dans les deux premiers siècles de notre ère.

## NOTES

1. A. Florescu et M. Florescu, *Aspecte ale civilizației tracogetice în zona de curbură a Carpaților Răsăriteni*, SAA, I, Corolla memoriae Nicolai Gostar dedicata, Iași, 1983, p. 72-93.

2. Pour ces problèmes voir l'ouvrage de I. Glodariu, *Relațiile comerciale ale Daciei cu lumea elenistică și romană*, Cluj, 1974, p. 70-84.

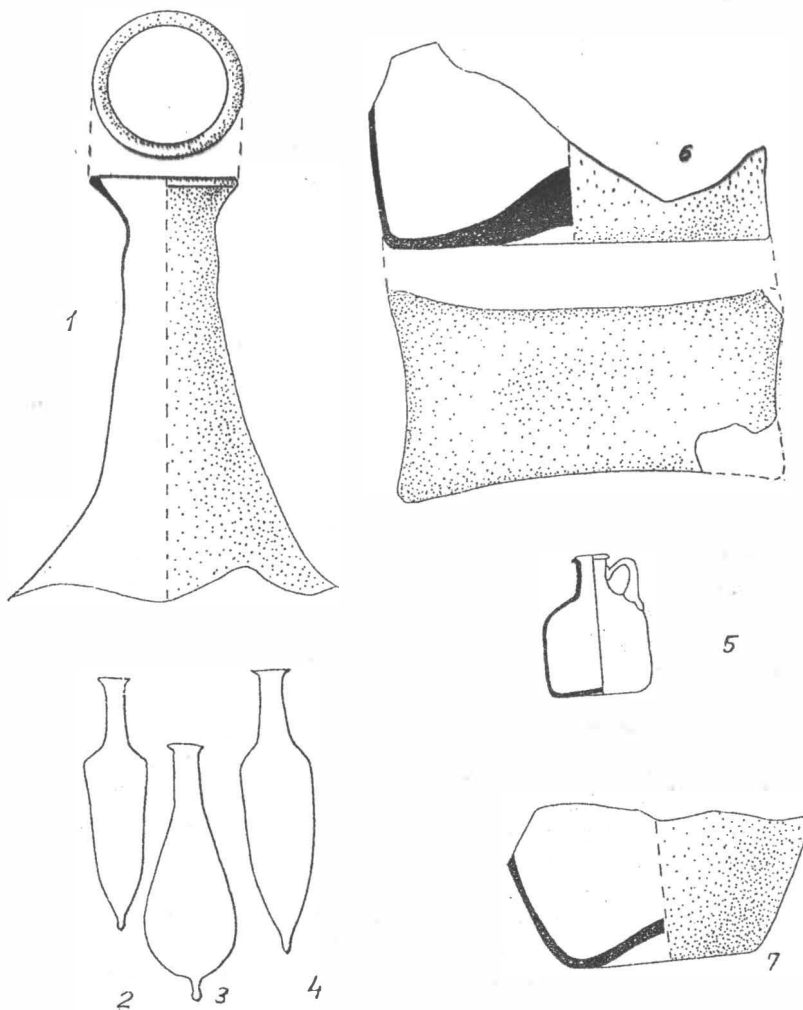


Fig.I, 1,5,7, vases en verre de Căndești (I<sup>er</sup> - II<sup>ème</sup> s.); 2,3,4, vases en verre d'après Goethert-Polaschek; 6, vase en verre d'après C. Isings. Fig.I, 1, - échelle 1:2; Fig.I, 2-5 - échelle 1:3; Fig.I, 6-7 - échelle 1:1.

3. C. Isings, *Roman Glass from dated Finds*, Gröningen-Djakarta, 1957, forme 9, p. 24-25.

4. K. Goethert-Polaschek, *Alte Funde wieder entdeckt. Ein Grabfund des 1. Jahrhunderts n. Ch.*, FABT, 19, Trier, 1987, p. 31-35, fig. 2-3.

5. Pour la forme de la base, voir: A. von Saldern, B. Nolte, P. La Baume, Th. E. Haevemick, *Gläser der Antike. Sammlung Erwin Oppenländer*, Mainz am Rhein, 1974, no. 549, p. 199; *Glass from the Ancient World. The Winfield Smith Collection (A special Exhibition)*, Coming-New York, 1957, p. 93, no. 157; G. D. Weinberg, *Glass Vessels in Ancient Greece*, Athens, 1992, p. 116-

117, no. 81; O. Doppelfeld, *Römisches und fränkisches Glas in Köln*, Köln, 1966, fig. 25; *The Glass of Caesars* (red. D. B. Harden), Milano, 1987, p. 120, no. 52.

6. C. Isings, op. cit., p. 63-67, 81, 100; D. Charlesworth, *Roman Square Bottles*, JGS, Coming, New York, VIII, 1966, p. 26-40.

7. S. Teodor, C. Chiriac, *Vase din sticlă din așezarea geto-dacică de la Poiana* (jud. Galați), I, ArhMold, XVII, 1994, forme N; S. Sanie, Ș. Sanie, *Cetățuia geto-dacică de la Barboși* (IV), ArhMold, XV, 1992, p. 91, 94, pl. XIV/8; M. Bucovală, *Vase antice de sticlă la Tomis*, Constanța, 1968, p. 30-32.