

O „groapă de provizii” Babadag (Hallstatt) cu oseminte umane

MICHAELA PERIANU

(București)

Așezarea de la Babadag (Dobrogea), cea mai întinsă în timp și spațiu (locuită neîntrerupt din sec. XI î.e.n. — sec. VII î.e.n.) dintre așezările culturii cu același nume din sud-estul Europei¹, reprezintă obiectivul arheologic care a furnizat de-a lungul anilor un mare bagaj de informații privind populația hallstattiană din zonă.

Construită sub forma unei cetăți cu șanț și val de apărare întărit cu lespezi de piatră (val ridicat și funcțional în faza a III-a a culturii), așezarea cuprinde, pe lângă locuințe sub formă de bordei și de suprafață, un mare număr de gropi de provizii (200 dezvelite numai pentru faza a III-a a culturii Babadag)¹, care la rândul lor sunt o mărturie a intensei utilizări a așezării precum și a numărului mare de locuitori care au trăit aici.

Alături de materialul arheologic care constituie cultura materială a populației din această perioadă a epocii fierului, necropola adiacentă așezării ar fi putut completa datele privind viața ei spirituală. Din nefericire, necropola, atestată prin descoperiri sporadice, s-a pierdut prin surparea continuă a malului lacului Babadag pe care este amplasat acest obiectiv. Puținele descoperiri osteologice aparținând culturii Babadag în Dobrogea se reduc la câteva fragmente de oase calcinate cu ceramică Babadag descoperite în afara așezării; un mormânt de incinerare la Cernavoda aparținând fazei a III-a a culturii; un mormânt de înhumare din faza a II-a, inclus într-o movilă din apropierea cetății Capidava, fără inventar funerar; patru schelete în poziție chirchită pe o parte aparținând unor adulți, înhumați în morminte individuale sub formă de „gropi de provizii” și un înhumat ars parțial pe loc în groapă aparținând tot fazei Babadag III în incinta așezării¹. Aceste sumare descoperiri osteologice nu au fost valorificate antropologic, rămânând doar simple semnalări. Monumente funerare datate în Hallstattul mijlociu au fost descoperite și în Moldova² și Ucraina³, unele dintre ele fiind reprezentative pentru faza a III-a a culturii Babadag (necropola de înhumare de la Stoicani)⁴.

La aceste semnalări se adaugă „groapa de provizii” cu schelete umane din incinta așezării de la Babadag, descoperită în campania arheologică a anului 1990. Această descoperire foarte importantă, atât pentru materialul osteologic cât și pentru problemele legate de ritualul funerar, a fost datată în faza a III-a a culturii Babadag (sec. VIII î.e.n. — VII î.e.n., respectiv Hallstatt mijlociu)⁵.

¹ S. Morintz — *Thraco-Dacica*, T. VIII, 1–2, 1987, p. 39–71.

² A. László — *Études et Recherches Archeologiques de l'Université de Liège*, nr. 36, Liège 1989.

³ A. I. Meljukova — *Skifija i frakijsky mir*, Moskva, 1979.

⁴ M. Petrescu Dâmbovița, M. Dinu, *SCIIVA*, 25, 1, 1974, p. 87–91.

⁵ Mulțumesc pe această cale Domnului Profesor doctor S. Morintz autorul culturii Babadag și al săpăturilor de la Babadag, pentru materialul osteologic și pentru documentația necesară elaborării acestui articol.

Descrierea mormântului: mormântul are aspectul gropilor de provizii — o groapă de formă tronconică cu marginile perfect circulare, fundul puțin albiat, adâncimea egală cu diametrul mare (între 1,20—2,50 m). O substanță neagră acoperea fundul gropii. Osemintele, destul de bine conservate reprezintă trei persoane adulte care au fost așezate cu grijă în mormânt, orientate diferit și formând la rândul lor un cerc. Persoana din mijloc a fost așezată cu capul între bazinele celorlalte două, respectiv cu picioarele spre capetele lor. Deși cele trei schelete formează un grup, două dintre ele, numărul 1 și 2 par a fi la rândul lor grupate față de scheletul nr. 3. La capul acestuia din urmă se afla un vas de ceramică Babadag III conținând aceeași substanță neagră care era presărată pe fundul gropii. Acest vas, ofrandă funerară, constituie singura piesă de inventar care însoțea cele trei cadavre.

Scheletul din mijloc, notat S_1 era culcat pe partea stângă în poziție chirchită, cu brațele îndoite spre cap, cu fața spre scheletul Nr. 2. Osemintele, fără urme de violență pe suprafața lor, sunt gracile, cu o musculatură bine dezvoltată și au aparținut unei femei mature (45—50 ani) de statură supramijlocie (160,00 cm. Bach).

Craniul, ușor deformat în strat, este prost conservat, masivul facial fiind foarte slab reprezentat, iar cutia craniană prezintă lipsuri esențiale în dimensionarea completă a craniului: este rotunjit, ultrabrahicran (91,42) romboid în norma verticală, cu un desen sutural foarte simplu, cu două oase suturale dispuse simetric pe coronală, un os epactal și două oase wormiene pe lambdoidă. Orificiile parietale lipsesc, bazele parietale sunt foarte proeminente. Fruntea este îngustă, stenometopă (58,75) cu creste divergente și baze bine dezvoltate. Reliefurile craniene sunt moderate: glabella (2), inionul (1), mastoida (2—3), arcurile supraciliare slab conturate. Marginea orbitei este rotunjită, iar orificiile supraorbitare lipsesc. În norma laterală craniul prezintă o linie ușor ascendentă, este înalt, orthocran (74,28) și metriocran (81,25). În norma occipitală apare o ușoară applatizare prelambdică și o applatizare verticală a occipitalului. Masivul facial slab reprezentat, are nasionul plasat subglabellar, orbitele rotunde și înalte, malarele medii și rugoase. Mandibula este înaltă cu mentonul pătrat cu tuberculi ușor schițați, cu foramen mentonier mare plasat P_2M_1 . Arcada dentară este paraboloidă cu majoritatea dinților pierduți intra vitam și osul mandibular resorbit în cea mai mare parte. Pe mandibulă sunt prezenți doar 7 dinți: I_1I_2 dreapta-stânga și CP_1P_2 stânga. Alveola caninului din stânga este aproape obliterated. Dinții rămași au un grad avansat de uzură 3—4 și rădăcina dezgolită 1/2. Aceeași situație o întâlnim și pe maxilar, care de altfel este parțial conservat.

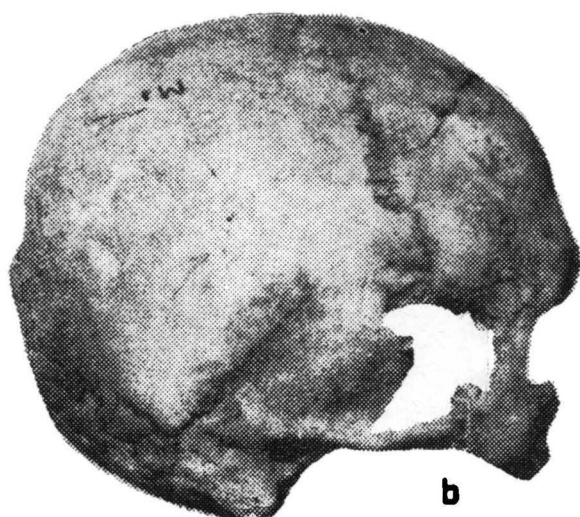
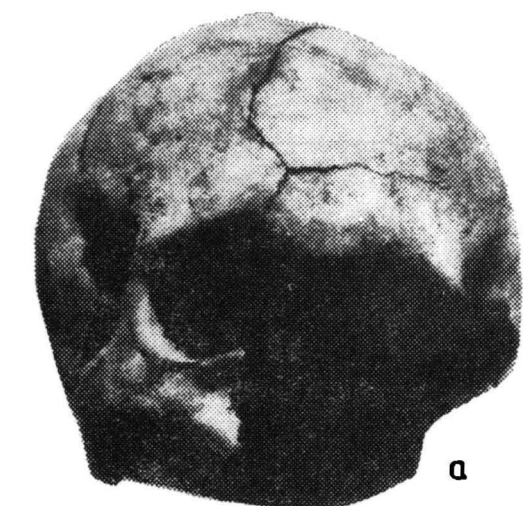
Scheletul post-cranian din care lipsesc câteva oase printre care peroneele, carpenele, metacarpicenele etc., este gracil cu o musculatură bine dezvoltată. Humerusurile sunt gracile cu un V deltoidian mediu, applatizate, platibrahie (71,42) și cu un indice de robusticitate mediu (21,01), clavicula este medie (23,84). Cubitusurile sunt eurolene (80,00 dr.) și (72,72 stg.) cu o creastă interosoasă bine dezvoltată. Tibiile sunt mesocneme (67,85 dr.) și (65,62 stg.) cu mușchiul solear bine dezvoltat. Femurele sunt hiperplatimere (64,70), fără pilastru cu o robusticitate medie.

Rahisul prezintă o artroză medie în regiunea dorsală (vertebrele 7 și 8), lombară (vertebra 5) și sacrală (vertebra I care prezintă și un început de osteoporoză). Regiunea coxofemurală prezintă o coxartroză incipientă cu ambele componente articulare afectate: cavitatea cotiloidă mult lărgită, umflată și poroasă, iar capul femural deformat cu început de osteofite și poros.

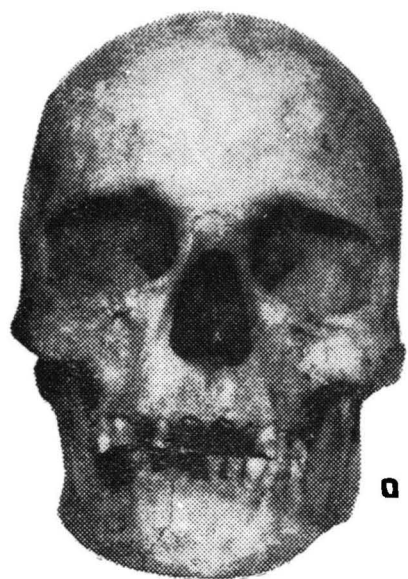
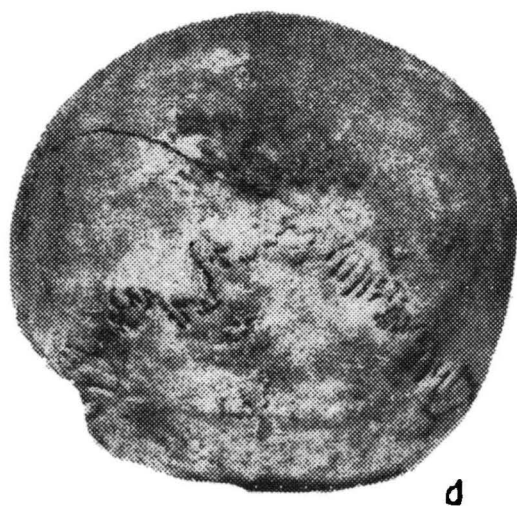
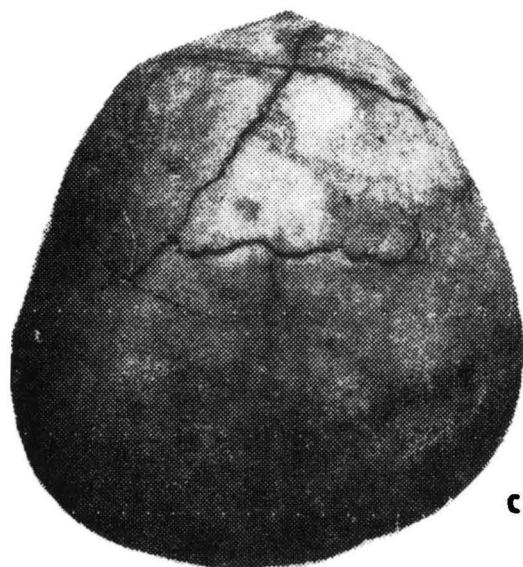
Deși masivul facial este slab reprezentat o caracterizare tipologică pe baza oaselor prezente poate fi destul de concludentă: cutia craniană gracilă scurtă și largă, cu bolta înaltă fruntea îngustă și divergentă, orbitele înalte și rotunde, occipitalul applatizat, un schelet postcranian gracil sunt caractere dinaroid de în amestec cu caractere mediteranoide.

Scheletul nr. 2: scheletul spre care privește scheletul nr. 1, aparține unei femei adulte (24—25 ani), de statură supramijlocie (158,00 cm. Bach), cu oase gracile și o musculatură mediu dezvoltată. Așezat în decubit dorsal cu capul pe partea dreaptă, brațul drept îndoit spre cap, brațul stâng îndoit pe abdomen și picioarele îndoite în sus și căzute ulterior scheletul este destul de bine conservat dar și aici lipsesc câteva oase din scheletul postcranian, iar altele s-au deplasat mai mult sau mai puțin din poziția anatomică. Este vorba de o deplasare fortuită în cursul manevrelor de degajare a scheletului precum și de o recoltare incompletă a osemintelor prin pierderea lor în solul dislocat.

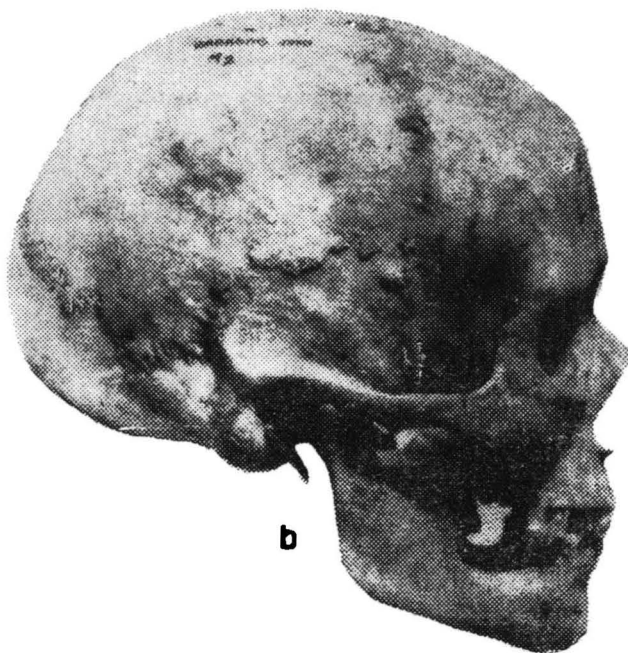
Pe suprafața oaselor nu apar urme de violență care să ateste moartea prin maltratare a persoanei sau maltratarea ulterioară a cadavrului. Craniul este alungit, ovoid în norma verticală cu o criptozigie moderată, linia craniului orizontală, desen sutural complicat cu oase suturale suplimentare (un os epactal și un os wormian pe partea dreaptă a lambdoidei) un singur foramen parietal, pe parietalul drept. Pe parietalul stâng apare o adincitură ovală de 2×1 cm. lungime reprezentând o lovitură vindecată. Bazele parietale sunt mediu dezvoltate, suprastructurile craniene moderate: glabella



A



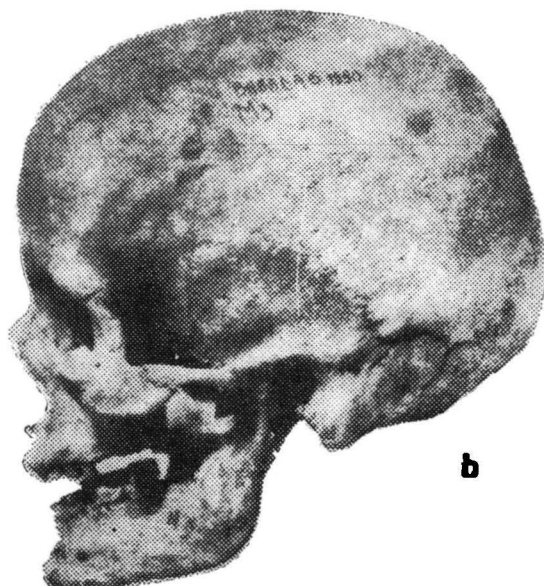
B



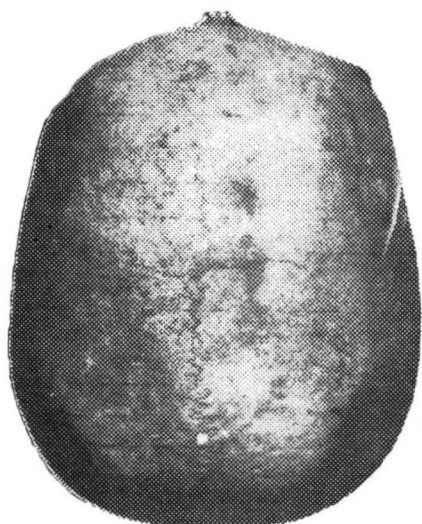
Planşa I: Babadag, groapa de provizii cu schelete umane: A) Si; B) S2.



a



b



c



d

B



e

Planşa I(continuare): Babadag, groapa de provizii cu schelete umane; C) S3; a) norma facială; b) norma laterală; c) norma verticală; d) norma occipitală.

(2), arcurile supraciliare mediu accentuate, mastoida (2). Occipitalul este foarte bombat cu relieful osos slab conturat: inionul (0), crestele nucale medii. Privit în norma frontală craniul prezintă o frunte foarte largă eurimetopă, indicele frontal (75,30), cu baze frontale medii, marginea orbitei este ascuțită, orificiile supraorbitare mari și deschise, orbitele patrulatere și joase, cameconce, indicele orbital (72,00) nasul este mesorin (47,70), cu o rădăcină subglabellar poziționată și oasele nazale de formă antropină cu concavitatea în partea de sus și apertura piriformă în formă de inimă cu marginea inferioară de tip antropin și spina nazală bine dezvoltată. Fosa canină este adâncă, maxilarul are un ușor prognatism alveolar, arcada dentară este parabolică și dinții sunt mijlocii. Fața este euriprosopă, joasă (84,55) și mesemă, mijlocie (50,40). Malarele sunt mijlocii, rugoase și plasate intermediar. Mandibula este gracilă, joasă, cu inserții musculare medii, gonioanele ușor eversate, orificiile mentoniere plasate (P2); mentonul este în formă de buton, arcada alveolară paraboloidă, ramul ascendent este jos și lat. $M_1M_2M_3$ de pe hemiarcada dreaptă s-au pierdut intra vitam, alveolele dentare fiind complet obliterate. Pe hemiarcada stângă M_2 este absent intravital, cu alveola obliterate, M_3 probabil neerupt. Pe maxilar s-a pierdut M_1 stânga alveola fiind în curs de obliterare. Uzura dinților este 2—3 mai accentuată pe M_1 și pe dinții frontali. Raportul dimensiunilor craniene indică următoarele caracteristici ale craniului neural: este hiperdolicocran, indicele cranian (68,61), acrocran (99,20), ortocran (72,92) și hipsicran (63,53). Scheletul postcranian este gracil cu musculatura dezvoltată: humerusurile sunt gracile cu V-ul deltoidian foarte proeminent și alungit, puternic contorsionat. Humerusul stâng prezintă o fractură rău consolidată cu o serioasă scurtare a osului, o artroză scapulo-humerală avansată secundară fracturii care a provocat mari dificultăți la folosirea acestui braț. Humerusurile sunt ușor rotunjite, indicele diafizar euribrahial (80,00 dr.) ulna este eurolemă (86,36 dr.) cu o creastă interosoasă foarte puternic dezvoltată, radiusul este gracil cu indicele diafizar (66,66 dr.), clavicula dreaptă este foarte puternică. Femurele sunt hiperplatimere (66,66 dr., 62,50 stg.), cu un pilastru slab (104,00 dr.) și moderat (116,00 stg.). Bazinul este gracil, feminin cu oasele iliace mici și largi, sacrumul homobazal cu S_1S_2 incomplet sudate, marea eșancrură ischiatică în formă de U, foramenul obturat triunghiular. O patologie traumatică multiplă a afectat acest schelet începând cu o lovitură craniană vizibilă sub forma unei adâncituri ovale pe parietalul stâng, o fractură humerală stângă rău consolidată și scurtarea osului și consecințe articulare serioase, probabil invalidante și o artroză lombară moderată. Aproape toți molarii s-au pierdut intra vitam, uzura dinților rămași fiind relativ avansată (3). Din punct de vedere tipologic scheletul reprezintă un amestec de caractere protoeuropoide și mediteranoide în care par a predomina caracterele protoeuropoide: hiperdolicocrania, fața joasă, relieful frontal accentuat, orbitele joase patrulatere, alături de o mandibulă gracilă cu menton în formă de buton, malare gracile plasate intermediar, și un schelet postcranian gracil.

Scheletul nr. 3: prin felul în care a fost așezat, oarecum separat în cadrul grupului și prin faptul că la capul lui există o piesă de inventar (o cană din ceramică care conține o substanță neagră, aceeași cu cea presărată pe fundul gropii), singura ofrandă din mormânt, acesta pare a fi reprezentat trupul persoanei care s-a bucurat de cea mai mare atenție. Bine conservat, acest schelet a aparținut unui bărbat Maturus III (55—60 ani) de înălțime submedie (163,00 cm. Breitinger). Scheletul zăcea pe spate cu capul pe partea dreaptă, brațul stâng îndoit pe abdomen, brațul drept îndoit spre cap și picioarele îndoite inițial în sus, căzute ulterior pe o parte peste craniul scheletului nr. 1. Foarte asemănător cu scheletul nr. 2 în privința gracilității oaselor și a caracterelor tipologice, acest schelet prezintă trăsături masculine bazinul masculin cu oasele coxale înalte și înguste, foramenul obturat oval, unghiul pubian ascuțit, marea incizură ischiatică în formă de V, musculatura puternic dezvoltată. De asemenea dimensiunea claviculei precum și mandibula caracterizează un schelet masculin.

Craniul ovoid, alungit și ușor asimetric posterior este mesocran (76,92), acrocran (102,85) și hipsicran (79,12). Privit în norma verticală se caracterizează prin fenozigie (92,85), un desen satural complicat cu oase wormiene pe coronală dispuse simetric, baze parietale moderate, orificiile parietale absente, și o dublă defecție parietală. Sutura sagitală este complet obliterate în sectoarele S_3 și S_4 , aproape obliterate în S_2 , S_1 , coronala aproape total obliterate în partea dreaptă și parțial în stânga, lambdoida cu obliterare incipientă. Suprastructurile osoase sunt slab dezvoltate: glabella (1—2), arcurile supraciliare medii, mastoida (2), relieful planului nucal moderat dezvoltat, inionul (1), occipitalul este puternic bombat. În norma facială craniul prezintă o frunte înaltă cu baze mijlocii, cu sutura metopică încă vizibilă, o creastă frontală bine marcate, fruntea este largă, eurimetopă (72,85), cu creste divergente (79,68), orificiile supraorbitare deschise, orbitele sunt patrulatere, mesoconce, cu indicele orbital (77,50 dr., 80,77 stg.) cu marginea superioară rotunjită, nasul este drept, mesorin (50,00), cu apertura piriformă în formă de inimă. și marginea inferioară de tip antropin, fosa canină este medie, zigomaticul gracil cu dispoziție intermediară. Mandibula este joasă și gracilă cu orificiul mentonier mare dispus P_1P_2 , mentonul este pătrat și bituberculat, gonioanele ușor învertite, M_3 absent congenital, ambii canini pierduți intravital cu alveolele total

Tabelul nr. 1

Date și indici cranieni
„Groapa de provizii” cu schelete umane de la Babadag

Nr. Martin	Caracterul	S ₁ femeie	S ₂ femeie	S ₃ bărbat
1	g — op	175,00	180,00	182,00
2	g — i	—	180,00	173,00
3	g — 1 bd.	—	173,00	178,00
8	eu — eu	160,00	126,00	140,00
9	ft — ft	94,00	95,00	102,00
10	co — co	132,00	112,00	128,00
11	au — au	—	—	122,00
17	ba — b	—	132,00	144,00
20	po — b	130,00	125,00	131,00
45	zy — zy	—	126,00	130,00
47	n — gn	—	105,00	102,00
48	n — pr	—	62,00	62,00
51	mf — ek	—	40,50 dr.	4000dr. — 39,00 stg.
52	înălțimea orbitei	—	29,00dr.	31,00 dr. — 31,50 stg.
54	al — al	—	22,00	25,50
55	n — ns	—	46,00	52,00
62	lungime palat	—	48,00	—
63	lărgime palat	—	44,00	—
	lungime arcadă alveolară	—	57,00	—
	lărgime arcadă alveolară	—	58,00	—

Principalii indici cranieni

8/1	ind. cefalic	91,42	68,61	76,92
9/8	ind. frontoparietal	58,75	75,30	72,85
9/10	ind. frontotransv.	71,21	84,82	79,68
17/1	ind. bazio-breg. longitud.	74,28	63,53	79,12
17/8	ind. bazio-breg. transv.	—	104,76	102,85
20/1	ind. porio-breg. long.	—	72,92	71,97
20/8	ind. porio-breg. transv.	81,25	99,20	93,57
45/8	ind. cranio-facial transv.	—	89,00	92,85
47/45	ind. facial total	—	84,55	78,46
48/45	ind. facial superior	—	40,40	47,69
52/51	ind. orbital	—	72,00	77,50
54/55	ind. nazal	—	47,70	50,00
	ind. palat	—	91,66	—
	ind. arcadă alveolară	—	101,75	—
	Statura Bach și Bretinger	160,00cm	158,50cm	163,00

obliterate, abrazia dentară foarte accentuată (4—5). Pe maxilar toți molarii s-au pierdut intra vitam cu obliterarea totală a alveolelor.

Scheletul postcranian este gracil cu o musculatură puternică: humerusurile au V-ul deltoidian bine marcat, rugos, alungit sub mijlocul diafizei, cu o dezvoltare egală pentru ambele humerusuri și prezintă o perforație olecraniană. Raportul diafizar indică o euribrahie (82,05 dr., 80,00 stg.) și o robusticitate masculină medie (20,20). Radiusurile sînt mijlocii cu o musculatură bine dezvoltată, indicele diafizar (75,00) și indicele brahial (77,05) stg.) Cubitusurile sînt eurolene (79,06 dr., 68,88 stg.), cu un indice de robusticitate mediu (14,60 dr.). Femurele sînt platimere (71,87) cu o musculatură puternică, linia aspră mediu proeminentă și dublă, indice pilastric (109,43 dr., 108,00 stg.).

Patologie: o artroză lombo-sacrală, o ușoară osteoporoză sacrală, un osteofit pe capătul distal al humerusului stîng și o dublă depresie parietală. Dento-maxilar constatăm o uzură dentară avansată (4—5) și numeroși dinți pierduți intra vitam.

Din punct de vedere tipologic acest schelet prezintă un amestec de caractere protoeuropoide și mediteranoide, situație întâlnită și la scheletul precedent, în acest caz dominînd însă caracterele mediteranoide: gracilitatea oaselor, statura submijlocie, mesocrania, relieful cranian slab conturat, proeminarea superioară a occipitalului,

Discuții și concluzii: groapa de provizii cu trei schelete umane din așezarea de la Babadag constituie o descoperire interesantă, din punct de vedere antropologic, reprezentînd o mostră din comunitatea culturală Babadag III, precum și o secvență dintr-un ritual funerar practicat de membrii acestei comunități. Această mică serie osteologică este o expresie a tipului antropologic amestecat care popula așezarea de la Babadag în hallstattul mijlociu: caractere protoeuropoide în amestec cu caractere mediteranoide diferit dozate la S_2 și S_3 și caractere dinaroide în amestec cu caractere mediteranoide la S_1 . Remarcăm caracterul gracil al celor trei schelete, un relief cranian moderat sau slab, statura supramijlocie pentru femei și submijlocie pentru bărbați. S_2 și S_3 au craniul lung și înalt, un relief glabellar destul de pronunțat, fruntea largă, nasul drept și mesorin, orbitele joase, patrulatere, malare dispuse intermediar, fața joasă și largă, mandibula gracilă. S_1 reprezintă un amestec de caractere dinaroide și mediteranoide în care caracterele dinaroide par grefate pe un fond mediteranoid, putînd fi vorba de un aport de caractere dinaroide la un fond mediteranoid, mai mult decît de o evoluție locală, craniul fiind nu numai larg dar și scurt în același timp. Scheletul este în ansamblu gracil, cu relieful cranian slab conturat, orbitele rotunde, mandibula înaltă, occipitalul aplatizat.

Este interesant că într-un singur mormînt s-au putut surprinde atîtea caractere și mai ales prezența unui individ cu caractere dinaroide, rezultat probabil în urma amestecului unor persoane alogene cu membrii comunității autohtone.

În ceea ce privește aspectul acestei înmormîntări este foarte anevoioasă încercarea de reconstituire a unor ritualuri funerare în lipsa unui material documentar mai bogat care să permită stabilirea unor conexiuni cultural-religioase.

- Știm că locuitorii acestei așezări practicaau atît ritul inhumăției cît și al incinerației, ambele fiind prezente chiar în incinta așezării;
- Există probabil un cimitir adiacent așezării presupus prin descoperiri izolate, dar pierdut în timp prin surparea continuă a malului lacului Babadag: pe lângă înmormîntări în cimitir se practica și înmormîntări în interiorul așezării, individuale sau colective;
- S-au descoperit pînă acum cinci gropi de provizii cu schelete umane în incinta așezării, patru fiind morminte individuale și unul un mormînt colectiv. În total ele conțin opt schelete, toate de adulți. În toate cazurile defuncții au fost așezați cu grijă în groapă, în poziție chircită pe o parte sau în decubit dorsal cu picioarele chircite. În patru înmormîntări constatăm absența inventarului funerar, în cea de-a cincea există o singură cană din ceramică cu o substanță neagră în interior, plasată la capul unui decedat;
- Nici una din cele cinci gropi nu conține în interior sau la suprafață resturi animale, ofrande sau rezultatul unui banchet funerar;
- În toate aceste cazuri există aparent același ritual funerar: inhumări în așezare, în gropi tronconice cu marginile circulare („gropi de provizii”), în poziție chircită, fără ofrandă funerară;
- În cazul de față, într-o groapă de provizii au fost înhumate trei persoane împreună, așezate cu multă grijă, două în aceeași poziție (S_2 și S_3), cea de-a treia cuprinsă între ele și cu capul spre picioarele lor, chircită pe partea stîngă. Cele trei persoane formează un cerc. Groapa a fost purificată probabil cu o substanță neagră care se găsește și în cana de la capul scheletului trei. Cele trei persoane, două femei așezate alăturat și un bărbat, fac parte din grupe de vîrstă diferite (un adult S_2 , un matur S_1 și un matur-

- senil S_3) și prezintă modificări mai mari sau mai mici ale oaselor scheletului (diferite artroze, o fractură) care se putea manifesta sub forma unor dificultăți fizice, poate chiar invalidante (adultul S_2);
- Pe suprafața osemintelor nu apar urme de violență care să îndreptățească presupunerea unei morți violente sau maltratarea cadavrului în cadrul unui ritual. Deplasarea unor oase din poziția anatomică a fost provocată în cursul manevrelor de degajare a osemintelor (ele fiind rearanjate greșit ulterior: humerusurile de la S_2 și S_3) iar pierderea altor oase s-a datorat amestecului lor în pământul dislocat;
 - Dacă cele trei persoane ar fi fost subiectul unui ritual sacrificial cultic probabil ar fi făcut parte din același grup de vârstă și nu ar fi prezentat dificultăți fizice, de asemenea un astfel de ritual ar fi presupus și o manifestare mai bogată în ofrande (eventual un banchet funerar), iar în cazul unui ritual sacrificial de persoane indezirabile din comunitate sau din afara ei probabil nu ar fi fost atât de atent aranjate în mormânt și ar fi prezentat și urme de maltratare.

Nu se poate preciza cauza morții acestor trei persoane și nici motivul pentru care au fost înhumate împreună, ele putând să fi decedat în același timp victime ale unei maladii comune și să fie introduse într-o groapă comună, dar poate în acest caz nu s-ar fi păstrat în așezare și nu ar fi fost așezate atât de îngrijit (cazul unei maladii contagioase). Poate fi vorba de un deces simultan în care pierderea unei persoane (bărbatul) a antrenat sacrificarea violentă a celor două femei care îl însoțesc în mormânt, în acest caz cei trei aparținând, probabil, aceleiași familii. Acest tip de înmormântare, pe care după cum am precizat, îl regăsim în încă patru cazuri în aceeași fază a culturii Babadag, poate fi o înmormântare curentă practică de comunitate prin care se urmărea păstrarea în preajma celor vii a unor persoane dragi, eventual cu rol presupus protector și benefic pentru cei rămași, dar este tot atât de posibil ca această groapă colectivă să reprezinte de fapt doar o parte din scenariul unui ritual mai amplu al cărui sens ne scapă în prezent (ritual cultic, magico-religios etc.).

Concluzii: groapa de provizii cu trei schelete umane reprezintă o mostră din comunitatea umană care a locuit așezarea de la Babadag în Hallstattul mijlociu, autohtoni care se caracterizau printr-un amestec de caractere protoeuropoide și mediteranoide pe de o parte și printr-un aport de caractere dinaroide la un fond mediteranoid local pe de altă parte, așa cum rezultă din analiza scheletului S_1 , la care trăsăturile dinaroide pot fi un adaos alogen. Din ritualul funerar deosebit de interesant surprindem probabil, o secvență insuficientă pentru a putea trage o concluzie satisfăcătoare: o înmormântare colectivă în așezare, într-o groapă de provizii cu margini circulare și așezarea în cerc a celor trei personaje, cu orientări diferite, persoana din mijloc așezată invers cu capul la picioarele celorlalte și o substanță neagră presărată pe fundul gropii și conținută în vasul ofrandă (probabil cu rol purificator), pot reprezenta motive pentru a acorda o semnificație magico-religioasă încă nedescifrabilă a acestei înmormântări, dar pot reprezenta în același timp și motive pentru a o considera o înmormântare firească prilejuită de un deces simultan.

Une „fosse de céréales” Babadag (Hallstatt) avec squelettes humains

RÉSUMÉ

„Une fosse de céréales” avec trois squelettes humains dans l'établissement de Babadag (Dobroudja), la culture Babadag III, Hallstatt, représente l'objet de cette note. La culture Babadag évolue du XI^{ème} siècle jusqu'à VII s.av.n.é et fait partie d'un grand complexe du Hallstatt ancien de la zone danubienne balcanique, caractérisé par céramique à ornements imprimés.

Les résultats de l'étude anthropométrique et descriptive des caractères ainsi que l'étude typologique démontrent le caractère mélangé de cette petite série ostéologique: d'un part un mélange des traits protoeuropoïdes et méditerranéens (S_2 et S_3) et d'autre part un apport de traits dinaroïdes sur un fond méditerranéen autochtone.

En ce qui concerne le rituel funéraire (très intéressant), nous en surprenons probablement une séquence insuffisante pour détacher une conclusion satisfaisante: il s'agit probablement soit d'une inhumation courante dans l'intérieure de l'habitation qui avait un rôle protecteur ou bénéfique pour des vivants, soit d'un rituel plus ample avec un caractère magico-religieux inexplicable pour le moment.

EXPLICATION DES FIGURES

PLANCHE I: BABADAG, la fosse ménagère avec des squelettes humains:

A) S_1 ; B) S_2 ; C) S_3 , a) norma facialis; norma lateralis; c) norma verticalis; d) norma occipitalis.