

Considerații asupra gropilor dacice săpate în stîncă de la Cladova, jud. Arad

V. BORONEANȚ

Săpăturile arheologice de la Cladova, com. Păuliș, jud. Arad au dus la identificarea unei dave situate pe Dealul Cetății. Acest deal aparține ultimelor prelungiri spre S-V a Munților Zărandului. La S-V, la numai 250—300 m curge Mureșul, iar la N pe sub poalele sale curge piriul Cladova. Dealul prezintă un bot care înaintează în cimpia Mureșului. Locul cercetărilor noastre și deci al cetății dacice este tocmai acest bot de deal care pe partea de N prezintă o pantă abruptă ca de altfel și spre S-V, spre cimpie. Partea de N este semiabruptă, iar spre E se leagă cu sistemul de dealuri de la poalele Zărandului. Pădurea acoperă acum tot botul de deal.

Săpăturile arheologice au început în anul 1977¹ și au avut drept scop ca și cele din 1978—1979² efectuarea de observații în zona respectivă.

Din observațiile pînă acum făcute rezultă că primii oameni care s-au așezat aici sînt purtătorii culturii musteriene din paleoliticul mijlociu. Cînd aceștia s-au așezat aici stîncă — un călcar — era în cea mai mare parte golașă. Locuirea paleolitică a cuprins aproape tot botul de deal³.

În prima epocă a fierului, în vremea culturii Basarabi aici se dezvoltă o infloritoare așezare care într-o anumită etapă este întărită cu val de pămînt pe partea de S, cu val de pămînt și șanț de apărare, pe partea de N-E și E. În a doua epocă a fierului locuirea continuă, iar către sfîrșitul secolului al II-lea sau începutul secolului I i.e.n., sistemul de fortificație se reface. Cu această ocazie valul este reorganizat pe principii noi, mai eficiente, corespunzătoare tehnicii epocii, folosindu-se la construcția sa piatră și stîlpi de lemn. În zidul refăcut s-a găsit o monedă de argint/emisă de cetatea Apollonia, de pe țărîmul dalmațian. Tot în această vreme are loc o terasare, iar piatra și pămîntul rezultat au fost utilizate la construcția valului. Locuirea a continuat și în epoca daco-romană și aproape fără întrerupere pînă în secolele XVI—XVII, iar sistemul de apărare a mai suferit refaceri parțiale.

În secolul al XVI-lea sau al XVII-lea pe partea de V este înălțată o fortificație de piatră sau piatră și cărămidă cu plan dreptunghiular, străjuită de un turn circular, exterior, către valea Mureșului.

Pe partea de E în zona cea mai periclitată în caz de asediu, acum se mai poate observa un sistem de apărare alcătuit dintr-un val de pămînt, foarte bine păstrat, lat de aproximativ 7 m, înalt de peste 3 m și un șanț de apărare adînc de aproximativ 4 m și lat de 24—25 m. Astfel, valul are o înălțime aproximativă de 7 m față de fund. În această zonă nu s-au făcut săpături sistematice dar sistemul de fortificație se înscrie pe traiectul valului din prima și a doua epocă a fierului⁴. Spre E dincolo de valul mare și de șanțul de apărare pe partea de N-E se observă alte terasări despre care nu ne putem pronunța a cărei epocii îi aparțin. Credem că poate fi vorba de o așezare civilă „extra muros” sau de terasări pe care erau amplasate construcții în legătură cu paza intrării în fortificație și cu transporturile spre fortificație deoarece pe aici era drumul de acces și aprovizionare.

¹ V. Boroneanț, Ziridava, 10, 1978, p. 139—158.

² Idem, Ziridava, 12, sub tipar.

³ Idem, Ziridava, 11, 1979, p. 109—116.

⁴ Idem, Ziridava, 10, 1978, p. 145.

Am arătat deja că aici s-au efectuat terasări către sfârșitul secolului al II-lea î.e.n. Astfel, între dovezile de locuire identificate pe terasa I superioară și pe terasa a II-a intermediară se află și un număr de patru gropi de formă circulară. Ele constituie o componentă importantă a patrimoniului cultural material al dacilor, de care intenționăm să ne ocupăm.

Groapa nr. 1 este situată pe terasa a II-a și a fost cercetată în 1978. Are formă rotundă, pereții drepecți, iar fundul ușor albiat. Diam. este de 0,70 m, iar adâncimea, de la nivelul actual de călcare, 0,70 m. Pornește de pe la 0,15 m, deci are o adâncime medie de 0,55 m. În umplutura sa s-au găsit numeroase fragmente ceramice lucrate cu mina și altele lucrate cu roata. Pe la 0,45 m a apărut arsură și cenușă, dar în mică cantitate, care continuă pînă la fund. Materialul ceramic este contemporan, poate chiar se completează cu materialul găsit într-o locuință apropiată.

Groapa nr. 2 (fig. 1/1). Este situată pe terasa I. Se compune din două părți — cea inferioară săpată în stincă și alta superioară, săpată în pămîntul negru-cenușiu și în roca dezagregată de la suprafața stîncii propriu-zise. Partea inferioară, săpată în stincă, are formă circulară, pereții drepecți, fundul plat, neregulat și ușor înclinat de la V la E. A fost amplasată într-o albiere naturală a stîncii. Are diam. de 0,98 m și se adîncește în stincă 0,15 m. Partea superioară are formă ovală și se înscrie peste cea săpată în stincă. Are diam. mare de 1,56 m și diam. mic 1,10 m. A fost sesizată de pe la 0,22 m. Adâncimea totală este de 0,35 m. Fundul se află la aproximativ 0,60 m față de nivelul actual de călcare. Materialul arheologic era sporadic dar nu stătea direct pe fundul gropii. Pe fund nu se afla nici cenușă, nici cărbune, numai țărînă.

Groapa nr. 3 (fig. 1/1) se compune tot din două părți și diferă numai ca dimensiune de groapa nr. 2. Partea inferioară, de formă circulară, are diam. de 1,46 m și este adîncă de 0,18 m. Partea superioară pornește tot din pămîntul negru-cenușiu avînd diam. mare de 2 m și cel mic de 1,70 m. Fundul este plat neregulat, ușor înclinat de la V la E. Are adâncime totală de 0,35 m. Fundul față de nivelul actual de călcare se află la 0,53 m. În umplutură s-au găsit materiale arheologice sporadice, fragmentare. Pe fund nu se afla cenușă și arsură, numai țărînă.

Groapa nr. 4 (fig. 1/1, 2; fig. 2) se compune de asemenea din două părți. Partea inferioară, săpată în stincă are diam. de 1,05 m, se adîncește 0,25 m. Partea superioară are diam. mare de 2,40 m, iar cel mic de 1,60 m. Adâncimea totală o are de 0,36 m. Față de nivelul actual de călcare, fundul se afla la 0,55 m. Pe fund nu se afla cenușă și cărbune, ci doar un strat subțire de pămînt; de aci pînă la suprafață se aflau fragmente ceramice, oase de animale, puțină cenușă și cărbune. Fundul său este de asemenea plat neregulat, ușor înclinat de la S spre N și bine ars.

După cum se observă gropile 2, 3, 4 prezintă trăsături comune. Între acestea cele mai importante sînt: a) Toate trei au fundul ars; stîncă arsă pe fundul lor se constituie într-un fel de crustă aproape vitrificată. La percuție sună a gol, lăsînd impresia că sub ea ar mai fi ceva; b) Toate au formă rotundă cu pereții drepecți și sînt compuse din două părți după cum am arătat mai sus; c) Toate au cam aceeași adâncime — diferă doar lărgimile. În nici una, direct pe fund, nu s-au găsit cenușă, arsură sau materiale arheologice, ci un strat subțire de țărînă. Prezintă și caracteristica grupării, fiind situate una lîngă alta dar fără vreo logică. Poate extinderea cercetărilor și dezvelirea altora ar putea aduce elemente noi în această problemă. Groapa 2 a fost cea mai săracă în materiale arheologice. În ea s-au găsit cîteva fragmente ceramice și oase de animale. Ceva mai multe s-au găsit în groapa 3. Groapa 4 însă a oferit un foarte bogat material arheologic chiar de la nivelul la care a fost sesizată. A fost găsită o cățuie aproape întregă, fragmente de vase mari, de fructieră, castroane. Numărul oaselor de animale este mai mare, unele sînt în conexiune anatomică. Din acest punct de vedere groapa 4 se deosebește de celelalte două. Este foarte posibil ca după ce funcționalitatea primară a încetat a o mai face necesară, a primit o altă întrebuintare. Primele două după ieșirea din uz s-au umplut cu materiale din stratul dacic, care atunci se depunea, și în mod firesc s-au acumulat în ele cioburi, oase, cenușă etc. Ar mai putea fi încă un element care să o deosebească de celelalte două. În profilul secțiunii am surprins de-o parte și de alta, pe direcția N-S, cîte o adîncitură circulară mergînd pînă la stîncă cu diametrul de 12 cm. Alta de aceeași dimensiune era pe latura de E. Acestea au putut fi gropile unor stilpi care într-o anumită etapă au putut susține o suprastructură de lemn. Pe latura de V o asemenea groapă nu a putut fi observată.

Întrebarea care se pune este aceea a funcționalității inițiale, primare, a acestei gropi în special, și a tuturor în general. Cu siguranță, groapa nr. 1 face parte din altă categorie decît celelalte trei. Nu se compune din două părți și a avut o umplutură deosebită de celelalte. A putut fi o groapă de gunoi sau de cult. Gropile 2—4 așa cum am arătat, prin formă, sistem de construcție, trebuie să fi avut inițial (să fi fost făcute pentru) aceeași întrebuintare. Crusta groasă de pe fundul acestora ne

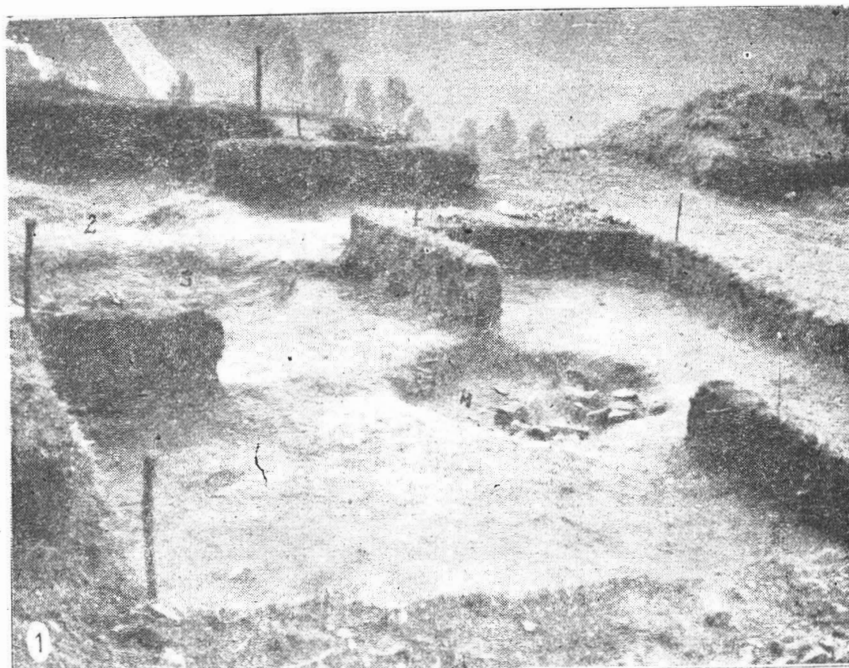


Fig. 1. Cladova. 1 vedere generală a gropilor de pe terasa 1; 2 detaliu privind groapa nr. 4.

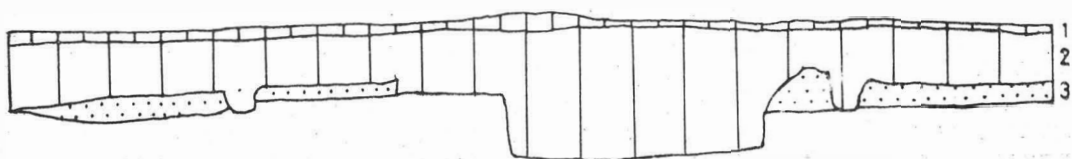


Fig. 2. Cladova. Profilul de E al gropii nr. 4; 1 sol vegetal; 2 pământ negru cenușiu; 3 rocă degradată (de culoare cafeniu roșcată).

dă certitudinea că în arderile din ele s-au produs temperaturi înalte. Pe această vatră de pe fund nu s-a găsit cenușă, cărbune, arsură, ceea ce înseamnă că produsul arderii a fost luat cu grijă. Care a putut să fie produsul arderii? Două posibilități ni se par plauzibile, anume că gropile au putut fi folosite ca ruguri (ustrinum) pentru incinerarea decedaților, sau pentru ars oale. Și într-un caz și într-altul produsul arderii trebuia luat cu grijă, iar groapa pregătită pentru o nouă operație. Dată fiind mica lor adîncime și că se înscriu în niște gropi ovale, există și posibilitatea să fi fost folosite ca vetre de foc înăuntrul unor locuințe, mai ales dacă ținem seama de prezența gropilor de stilpi din jurul gropii 4. În această ipoteză credem că groapa 4 a putut avea succesiv mai multe întrebuințări.

Cu gropi de provizii nu au putut funcționa datorită faptului că sînt prea puțin adînci, puțin încăpătoare și nu au forma gropilor clasice de provizii. În această ipoteză s-ar justifica însă acoperămîntul făcut spre a le feri de umezeală și agenți fizici. După materialul ceramic, gropile 2—4 pot fi datate în secolul al II-lea î.e.n. Groapa 1 pare a fi ceva mai tîrzie, constituind și acesta un element important în judecata pe care o putem face asupra funcționalității și tipologiei gropilor în discuție. Unele asemănări s-ar putea face cu gropile găsite la Pecica — Șanțul mare⁵ cu cele de la Vărădia⁶ și Săvișin⁷ tot de pe valea Mureșului, și cu cele de la Biharia C.A.P. baraj⁸. Dealtfel pentru groapa 1 analogii sînt numeroase, asemenea tipuri de gropi găsindu-se aproape în toate așezările dacice și nu socotim necesar să mai discutăm⁹. Gropile 2—4 avînd un caracter mai deosebit ne permit și analogii mai strînse. Gropi săpate în stîncă s-au găsit în anii 1958—1959 la Porolissum în săpăturile din cimitirul dacic de pe dealul Măgura¹⁰. Acolo au fost cercetate gropi dacice de aceeași formă și dimensiuni¹¹. Groapa U 1 de la Porolissum prezenta o prelungire ovală săpată în stîncă în partea de E. La Cladova groapa întregă săpată în stîncă se înscrie într-o altă săpată în pămînt care se prelungește spre E.

Acestea de la Porolissum, datorită faptului că în ele s-au găsit oseminte umane calcinate, au fost folosite indubitabil, ca ruguri¹². Faptul că unele gropi au pe fund, iar altele în prelungirea ovală, oase umane calcinate ne face să înțelegem că nu avem de-a face cu o tipizare de epocă, ci cu o libertate de construcție după bunul gust al meșterului. Tipul acesta de groapă săpată parțial în stîncă este cel mai apropiat de cele găsite la noi la Cladova. El ar putea constitui un indiciu de funcționalitate și pentru cele de la Cladova, deși aici nu am găsit pe fundul lor oase umane calcinate, dar cercetarea este încă abia la început. Dealtfel, acest element nu este singurul care ne duce spre o apropiere descoperirea de la Porolissum. Pe latura de N a cetății, în săpăturile din anul 1979 s-a descoperit în preajma unei locuințe și o vatră cu fătuială arsă (de tipul celor descoperite acolo). Secțiunea de pe această latură a afectat parțial două gropi — ce urmează a fi cercetate în viitor și care ar mai putea oferi și alte elemente care să apropie cultural cele două stațiuni¹³.

Unele asemănări pot să existe în cercetările de la Oenița unde prof. D. Berciu a găsit mai multe gropi de formă circulară săpate în stîncă care se încadrează ca dimensiuni în rîndul celor prezentate de noi¹⁴. După publicarea acestora vom avea poate criterii mai sigure de încadrare și de determinare a funcționalității celor de la Cladova.

Gropi asemănătoare (dar săpate în prundiș) s-au găsit în săpăturile de la Schela Cladovei — suburbie a municipiului Drobeta-Turnu Severin. La Schela Cladovei s-au găsit două gropi asemănătoare ca dimensiuni și formă; una în 1967¹⁵, și alta în 1968¹⁶. Cea găsită în 1967 are cam aceeași manieră de construcție în sensul că se compune din două părți, una rotundă, săpată în prundiș și alta ovală săpată în pămînt. Partea superioară de formă ovală a putut fi săpată ulterior.

⁵ I. H. Crișan, *Ziridava*, Arad, 1978, p. 79—83.

⁶ M. Barbu, M. Zdroba, *Ziridava*, 9, 1978, p. 21—40. Informații despre existența unor gropi ne-au fost date de M. Barbu căruia îi mulțumim.

⁷ M. Barbu, Săpături efectuate în vara anului 1979. Informații verbale furnizate de M. Barbu, *Vezi și Ziridava*, 12, sub tipar.

⁸ S. Dumitrașcu, *Ziridava*, 11, 1979, p. 195—214.

⁹ I. Andrieșescu, *ARMSI*, 3, 1924, 3, p. 1—10; V. Pârvan, *Gelica*, București, 1926, p. 182, 697; R. și E. Vulpe, *Dacia*, 3—4, 1927—1932, p. 252—351; D. V. Rosetti, *Publicațiile Muzeului București*, 2, 1935, p. 7; D. Protase, *Dacia*, N.S., 6, 1962, p. 173—197; I. H. Crișan, *Ziridava*, p. 79—83 etc. Lista bibliografică este lungă dar nu cităm decît pe cei care au emis primele ipoteze asupra lor sau au preocupări apropiate de locuirea de la Cladova.

¹⁰ M. Macrea, D. Protase, M. Rusu, *Materiale* 7, 1961, p. 361—390; M. Macrea, M. Rusu, I. Mitrofan, *Materiale*, 8, 1962, p. 486—504.

¹¹ M. Macrea, D. Protase, M. Rusu, *op. cit.*, p. 364, fig. 4; M. Macrea, M. Rusu, I. Mitrofan, *op. cit.*, p. 486, fig. 55.

¹² M. Macrea, D. Protase, M. Rusu, *op. cit.*, p. 365; M. Macrea, M. Rusu, I. Mitrofan, *op. cit.*, p. 487—492.

¹³ M. Macrea, D. Protase, M. Rusu, *op. cit.*, p. 364—365, fig. 6.

¹⁴ D. Berciu, *Drobeta*, 1978, p. 12. Mulțumim tovarășului prof. D. Berciu pentru unele informații date în legătură cu forma și dimensiunile gropilor săpate în piatră de la Oenița.

¹⁵ V. Boroneanț, M. Davidescu, *Apulum*, 7, 1969, 1, p. 254—255.

¹⁶ Săpături efectuate de aceeași autori; groapa nu a fost publicată.

A doua groapă a fost cercetată în 1968, dar se deosebește de aceea săpată în 1967 prin faptul că nu se mai compune din două părți, ci are forma cilindrică. Străbate stratul de pământ și pătrunde aproximativ 0,60 m în prundiș. Se deosebește de groapa din 1967 și prin aceea că în interiorul său nu s-a găsit decît un vas lucrat cu mina, așezat în apropierea unei vetre de foc. Alături, la marginea gropii, se afla și un bolovan de piatră care servea la urcarea și coborîrea mai lesnicioasă în groapă.

Materialul ceramic găsit în aceste două gropi și în special o toartă de amforă rodiană cu ștampilă a permis datarea lor în secolele III—II î.e.n.¹⁷.

Am considerat necesar să publicăm acum aceste gropi de la Cladova deoarece ele vin să completeze cunoașterea noastră asupra acestui gen de dovezi aparținînd patrimoniului cultural material al dacilor. Ele pun în evidență multitudinea de soluții funcționale găsite de acest popor, atît de înzestrat, unei categorii de manifestări aparent minore și periferice, dar atît de caracteristice geniului lor.

Considérations sur les fosses daces creusées dans la roche de Cladova, dép. d'Arad

RÉSUMÉ

Les fouilles archéologiques entreprises à Cladova, comm. de Pauliș, dép. d'Arad, ont mis au jour une citadelle dace de type « dava », située sur la Colline de la Citadelle, à 300 m à l'est du Mureș. Des terrassements y ont été aménagés : à l'heure actuelle, on a pu en identifier trois.

Sur la Terrasse I, parmi de nombreux autres vestiges d'occupation, ont été dégagées trois fosses (2—4), composées chacune de deux parties : la partie inférieure, de forme ronde, creusée dans la roche, et la partie supérieure, de forme ovale, aménagée dans la terre de la strate et dans l'horizon de pierre désagrégée qui recouvre la roche. Le fond de ces fosses présente une forte calcination, allant jusqu'à la vitrification. Sur la Terrasse II, a été mise au jour une fosse (fosse I) de forme ronde, creusée dans la terre. Parmi celles creusées dans la roche, une seule fosse contenait un riche matériel archéologique. La fosse de la Terrasse II contenait également de nombreux fragments céramiques. Une section pratiquée dans le vallum de terre (côté sud) a révélé un vallum plus ancien construit par-dessus, datant du Premier Âge du Fer (civilisation de Basarabi), et fait seulement de terre battue. A l'époque dace, on l'a réaménagé, en consolidant la terre avec des pierres et des poteaux de bois. Dans le vallum a été trouvé une monnaie d'argent émise par Apollonia, ce qui permet de dater la construction de la citadelle du second siècle, peut-être du début du I^{er} siècle av. n. è.

Outre les habitats des deux périodes de l'Âge du Fer, ont encore été dégagées : une strate culturelle appartenant au Paléolithique moyen, et de nombreuses traces d'habitation de l'époque romaine, des V^e — VII^e, IX^e — XI^e, et XII^e — XVI^e siècles. Au cours du XVI^e siècle, du côté ouest, a été bâtie une fortification de pierre et brique. Les documents historiques mentionnent encore l'existence d'une principauté roumaine aux XIII^e — XVI^e siècles.

EXPLICATION DES FIGURES

Fig. 1. Cladova. 1 Vue générale des fosses de la Terrasse I; 2 détail de la fosse n° 4.

Fig. 2. Cladova. Profil est de la fosse n° 4; 1 sol végétal; 2 terre noir cendré; 3 roche désagrégée, de couleur brun rougeâtre.

¹⁷ V. Boroneanț, M. Davidescu, *op. cit.*, p. 255, 258—259.