

## Morminte cu ocră descoperite la Corlăteni

EUGEN COMȘA

La început, după organizarea colectivului arheologic Valea Jijiei, activitatea de pe teren a membrilor săi s-a desfășurat în cadrul complexului de la Glăvăneștii Vechi, iar în luna septembrie 1949, o parte din colectiv s-a deplasat în zona satului Corlăteni, jud. Botoșani, pentru a efectua cercetări arheologice de suprafață. Cu acel prilej s-au descoperit, pe teritoriul localității și în împrejurimi, numeroase obiective și așezări din diferite epoci. Drept consecință, s-au început sondaje într-o movilă funerară<sup>1</sup> (marcată cu sigla M I—1949), care se află la NNV de sat, pe Dealul Stădole, dintre valea Jijiei și cea a piriului Putreda, în apropierea locului numit „La Cîrnu”.

Pe creasta dealului amintit sînt înșirați, la intervale inegale, cinci tumuli, dintre care doi de dimensiuni mari. Cel ales de noi — pentru a fi cercetat parțial — este ultimul, de la capătul de nord-vest al șiragului, lângă drumul de care de pe culmea dealului. Alegerea s-a făcut ținîndu-se seama de dimensiunile lui modeste: diametrul de aproximativ 32 m și înălțimea maximă de 2 m, ceea ce permitea să-l cercetăm fără dificultăți prea mari. Pentru realizarea scopului propus, pe mijlocul tumulului a fost trasat un șanț de 27,50 m lungime și de 1,50 m lățime (fig. 1/b).

În cursul săpăturii, în movilă, de la adîncimea de 0,90 m și pînă la baza ei, s-au găsit mai multe cioburi de culoare roșie, rare bucățele de lipitură arsă și trei oase fragmentare de animale. De asemenea, din pămîntul de umplutură din două gropi funerare s-au scos la iveală cîteva cioburi mici aparținînd, foarte probabil, fazei Cucuteni B. Mai amintim că aproximativ în zona centrală a șanțului, fără să fie în legătură cu vreun mormînt, s-au observat urme de birne putrezite și arse.

Săpătura a fost dusă pînă la pămîntul viu, steril, de culoare galbenă. Astfel, prin mijlocul movei s-a realizat o secțiune și în cuprinsul ei s-a atins o groapă funerară, pentru delimitarea căreia s-a făcut o casetă. A rămas întreg profilul malului de vest. Din analiza lui rezultă o serie de observații stratigrafice.

Deasupra pămîntului viu, la baza tumulului, se afla un strat de sol vegetal, de culoare închisă, în medie, de circa 0,25 m grosime. Limita lui inferioară este dreaptă și clară, pe cînd cea superioară, în partea de nord a profilului, pe o porțiune, este neregulată (probabil, în acea zonă, în preajmă, se află un mormînt).

Sucesiunea stratigrafică a diverselor straturi de pămînt face posibilă încercarea de a explica modul cum oamenii din vechime au înălțat movila cercetată.

Pe profil, în dreptul mijlocului tumulului, se vede o grămadă de pămînt de culoare deschisă, cu diametrul de 2,5 m și 0,50 m înălțime. Aceasta corespunde cu o parte din pămîntul aruncat în jur, rezultat din săparea gropii mormîntului central al movei.

Groapa funerară, săpată de la suprafața solului vegetal străvechi, avea forma dreptunghiulară, cu axul lung orientat NV—SE, cu laturile puțin neregulate și cu colțurile arcuite. Dimensiunile ei erau de 1,5 m lungime maximă, 1 m lățime și circa 1 m adîncime de la nivelul de săpare.

<sup>1</sup> Ion Nestor, Al. Alexandrescu, Eugen Comșa, SCIV, 1. 1950. 1. p. 31—32.

Scheletul din *mormîntul nr. 1*<sup>2</sup> se găsea lingă malul de est al gropii, în poziția chircită moderată, pe partea dreaptă (fig. 2). Craniul s-a conservat bine, în parte deranjat, de aceea mandibula i-a ajuns pe piept. Calota craniană era întreagă. Dinții sînt foarte tociți, dovadă că mîncarea pe care a consumat-o în cursul vieții conținea multe substanțe dure. Întreg scheletul este în bună stare de conservare. Coloana vertebrală fusese deranjată parțial. Oasele humerus s-au găsit paralele.

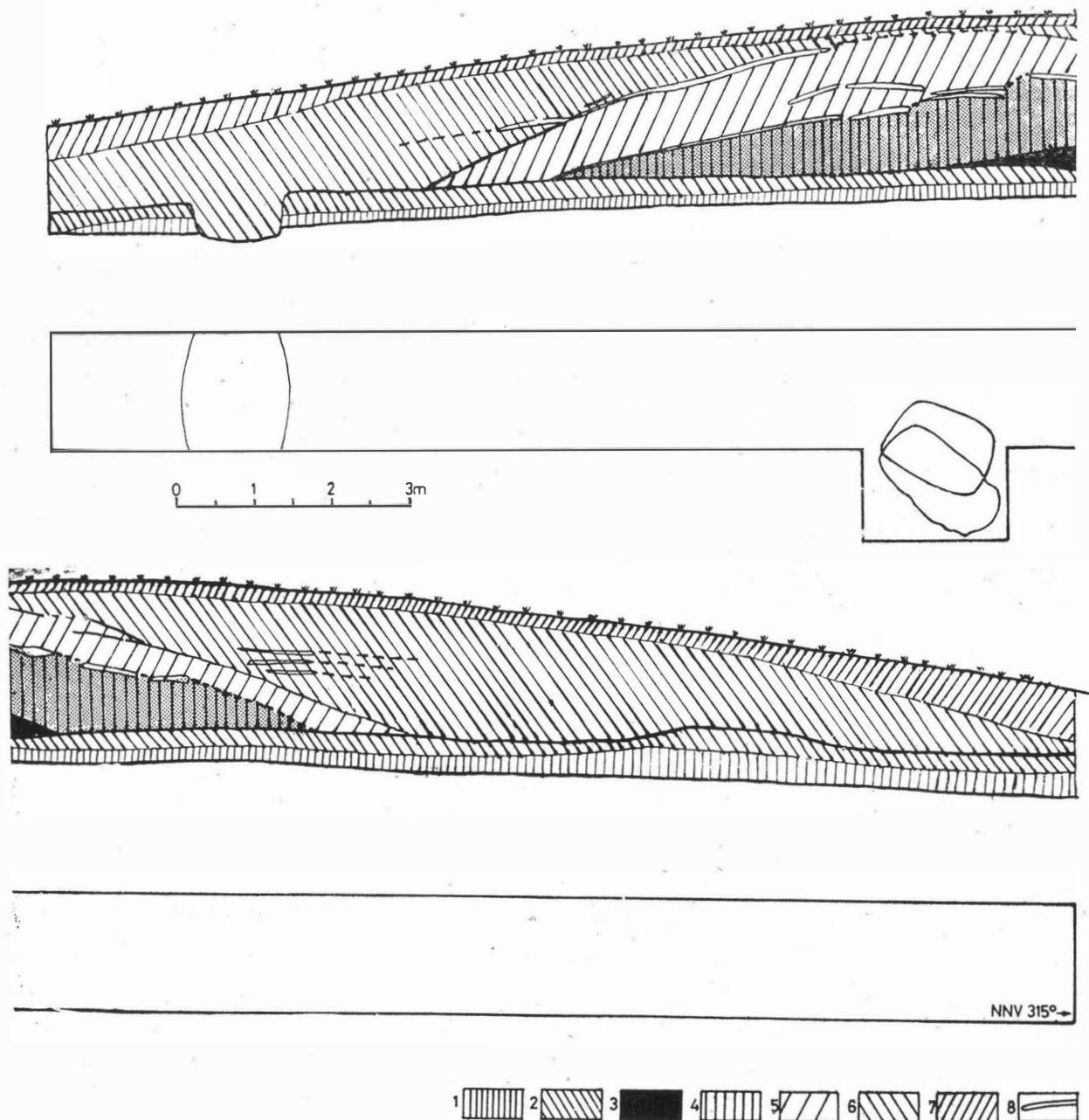


Fig. 1. Corlăteni – Movila 1 – 1949; a Profilul malului de vest al șanțului; b Planul șanțului; 1 Pămîntul viu, steril; 2 Humusul vechi; 3 Moviliță de lut; 4 Prima movilă funerară; 5 A doua movilă funerară; 6 A treia movilă funerară; 7 Humusul recent; 8 Straturi subțiri de lut.

<sup>2</sup> Aici le-am numerotat în ordine cronologică, pe teren au primit numere în ordinea descoperirii. Acest mormînt

era M. 3 (numerotare folosită și de Vlad Zirra).

Ambele miini au fost indoite din cot așa fel că oasele humerus au ajuns paralele cu coloana vertebrală, iar oasele antebrațelor formează un unghi de circa  $35^\circ$  cu oasele humerus. Palmele erau alăturate, așezate în dreptul feței, cu degetele întinse. Femurele formează cu coloana vertebrală un unghi de aproape  $90^\circ$ . Tibiile și peroneele sînt alăturate femurelor, indiciu că la înhumare, pi-

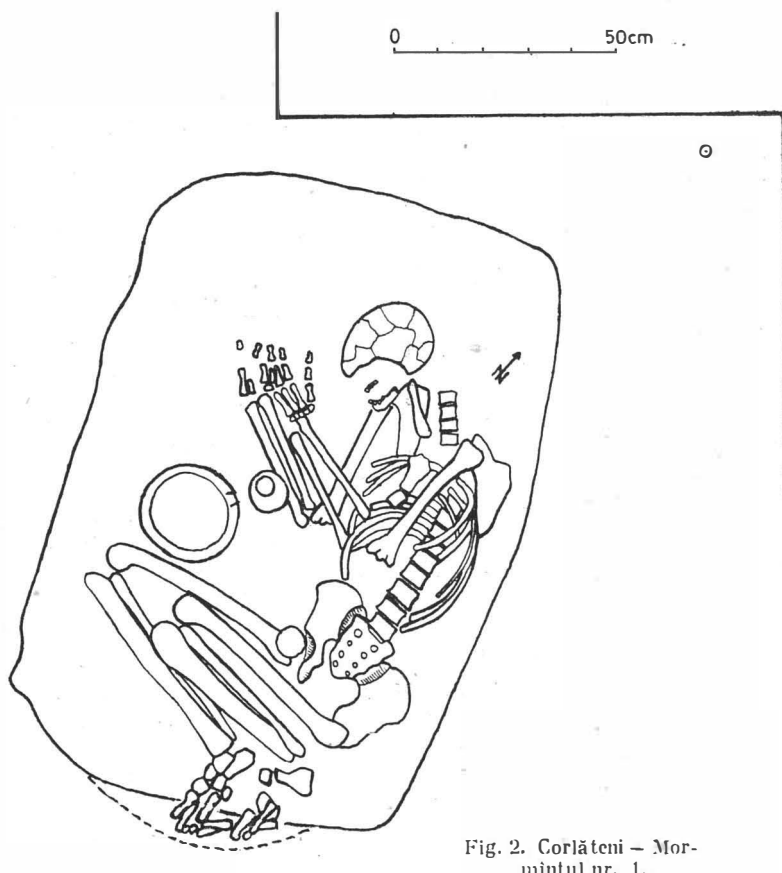


Fig. 2. Corlăteni – Mormintul nr. 1.

cioarele cadavrului au fost indoite puternic. Labele picioarelor erau în poziție firească, dar pentru așezarea lor s-a săpat o scobitură mică în malul gropii. Scheletul era orientat cu craniul spre nord și picioarele spre sud.

Între genunchi și antebrațe se aflau depuse două vase de lut ars. Unul mai mare, așezat lângă genunchi, de culoare cenușie, avea o toartă mică (fig. 3/1), ruptă ritual din vechime. Cel de-al doilea vas era mai mic, de culoare cafenie deschisă, cu gît cilindric (fig. 3/2). Între cele două vase, pe fundul gropii funerare fuseseră puse patru pandantive (fig. 4/1—4), lucrate din os sau corn, șlefuite așa fel ca să capete forma aproximativă a dinților de cerb, cu o parte îngroșată și alta plată. Pandantivele aveau câte un orificiu în porțiunea subțire. La demontare, sub oasele palmelor s-a găsit o piatră plată, de culoare roșie, cu șlefuiiri sumare (fig. 4/5).

Din datele publicate de antropologi, despre rezultatele analizei scheletului, extragem unele elemente utile. Acesta a aparținut unui bărbat în vîrstă de 30—40 de ani, care a avut înălțimea de 1,80 m. Din craniu au fost studiate numai calvaria și mandibula. În funcție de măsurătorile efectuate rezultă că individul a avut cutia craniană foarte lungă și îngustă, corespunzătoare tipului hiperdolichocran (cu indicele de 69,4 și capacitatea craniană de 1 603 cm<sup>3</sup>). Judecînd în funcție de mandibulă se poate spune că persoana a avut fața îngustă<sup>3</sup>.

<sup>3</sup> N. Haas și C. Maximilian, Sov. antr., 1958, 4, p. 143 și tabelul p. 144.

Simetric, avind în centru groapa mormintului descris, a fost înălţată o movilă cu diametrul de 10 m şi înălţimea de aproximativ 1 m. Deasupra ei, atunci cînd s-a atins înălţimea necesară, s-a arun-

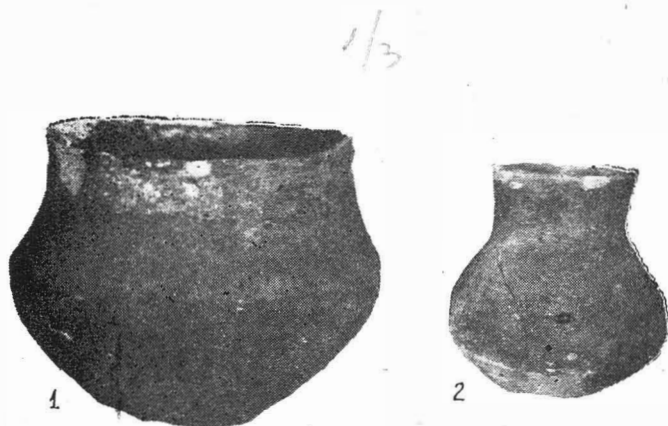


Fig. 3. Corlăteni - 1, 2 Vasele din mormintul 1.

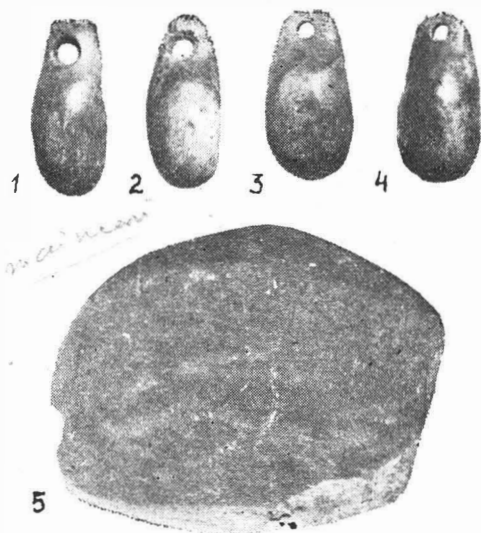


Fig. 4. Corlăteni - 1-4 Pandantivele și 5 Piatra roșie, din mormintul nr. 1.

cat un strat subțire de cîteva centimetri grosime, de lut, care o delimitează. Presupunem că s-a aruncat anume — lutul fiind impermeabil — ca apele să se scurgă și să se mențină, cit mai multă vreme, forma și înălțimea tumulului.

★

Pe toată lungimea profilului, se vede cum movila descrisă a fost acoperită cu un alt strat de pămînt de culoare închisă, asimetric ca depunere (spre sud este mai gros, iar spre nord mai subțire), ceea ce a contribuit la înălțarea movilei pînă la 2 m și s-a ajuns că diametrul ei să fie de 13,5 m. Deasupra lui este o altă fișie subțire de lut. Se cuvine subliniat că, în ambele cazuri, spre marginea sudică, dunga de lut se sprijină în unghi ascuțit pe solul vegetal, dovedind că, la înălțarea movilelor, marginile lor nu se făceau țesite, ci în unghi ascuțit. Asimetria celei de a doua depuneri de pămînt ne face să presupunem că ne aflăm în fața unei refolosiri a primei movile, pentru depunerea în ea a unui mormînt secundar, inclus în mantaua sa. Pentru acest mormînt, pe care l-am descoperit în zona de mijloc a movilei, s-a socotit necesară, conform obiceiului, suprainălțarea primului tumul, cu pămînt adus din jur.

Atunci cînd a fost delimitată groapa mormintului nr. 1, s-a constatat că are o formă curioasă, cu o latură oblică și o prelungire arcuită înspre nord. Cu prilejul golirii gropii, chiar la începutul acțiunii, problema a fost rezolvată, în sensul că ne aflăm în fața suprapunerii parțiale a două gropi funerare.

În groapa mai tîrzie se afla mormîntul nr. 2 (fig. 5) și el aproximativ în centrul movilei. Groapa sa avea forma aproape ovală, cu marginile neregulate. Axul ei lung avea o ușoară abatere spre est, în raport cu aceea a mormintului nr. 1. Scheletul se găsea la 2,17 m adîncime față de vîrfurile movilei. Oasele erau măcinate în mare parte. Cadavrul a fost depus în groapă, pe mijlocul ei, întins pe spate, cu craniul orientat spre nord și cu picioarele spre sud. Craniul era în bucățele. Din coloana vertebrală s-au păstrat numai urme albicioase. Se mai vedeau cîteva coaste fragmentare suprapuse sau alăturate. Resturile rămase din oasele lungi dovedesc că miinile fuseseră întinse pe lingă corp. Oasele bazinului s-au păstrat în parte. Din picioare se vedeau porțiuni din oasele lungi, așezate paralel, indicînd că erau întinse.

În mormînt nu s-a găsit nici un obiect. Se cuvine să menționăm observația că, după depunerea cadavrului în groapă, corpul a fost acoperit în întregime cu un fel de „rogojină”. Pe pămînt erau vizibil înprimare urmele. Împletitura a avut culoarea albă. Pe fondul deschis, la 7—8 cm

de marginea ei estică, se vedea clar o dungă de culoare neagră, lată de 2—3 cm. „Rogojina” s-a găsit puțin ondulată.

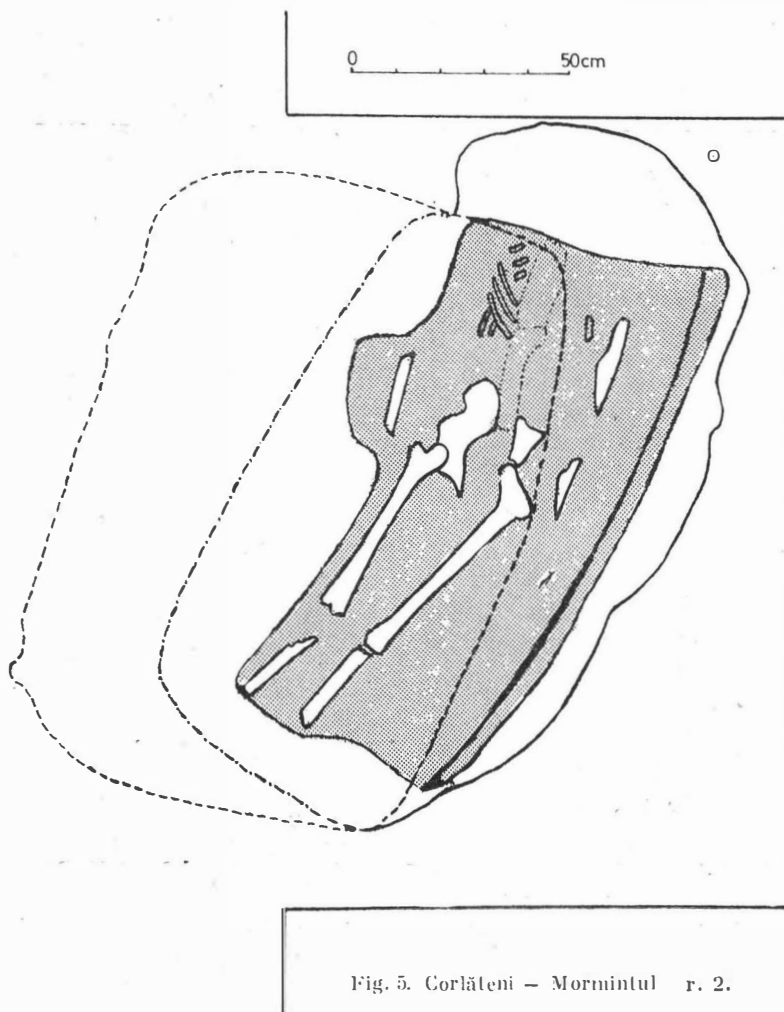


Fig. 5. Corlăteni — Mormintul nr. 2.

Datorită suprapunerii întâmplătoare a celor două gropi, scheletul din mormintul nr. 2, din cauza tasării treptate a pământului din prima groapă, a lunecat puțin, adâncindu-se, spre dreapta lui, pe o linie unind oblic umărul drept și partea din stînga bazinului.

Precizăm că în groapă s-a găsit mult ocru roșu, cu care fusese presărat cadavrul.

★

În mod sigur, movila a mai fost folosită încă o dată într-o perioadă cînd, probabil, în jurul primei movile s-au făcut o serie de innormintări, pentru care apoi s-a adus din nou pămînt și s-a depus pe și în jurul primului tumul, astfel că s-a ajuns să se dubleze diametrul primei movile. Faptul rezultă clar din cercetarea profilului<sup>4</sup>.

Din această a treia utilizare a complexului funerar, datează cel de-al treilea mormint descoperit în cuprinsul șanțului nostru, către extremitatea lui sudică.

<sup>4</sup> Atrag atenția benzile de lut scurte subțiri și laterale, față de movila centrală și lingă ea. Acele benzi s-ar putea explica printr-un anumit mod de a mări movila funerară, pentru noile morminte. Se pare, că se proceda nu prin ridicarea unui

nou tumul, ci prin alăturarea de cel vechi a unei grămezi de pămînt în pantă, cu grosime mai mare lingă movila veche și subțindu-se în afară.

Groapa *mormîntului nr. 3*<sup>5</sup> (fig. 6) s-a săpat de la suprafața humusului preistoric și avea numai 0,50 m adîncime, față de nivelul de atunci, iar după suprainălțarea movilei a ajuns la 1,73 m. Groapa avea o formă aproape ovală, cu lungimea de circa 1,60 m și lărgimea maximă de 1,30 m. Marginile fundului gropii erau rotunjite. Pămîntul de umplură era de culoare închisă. Înainte de efectuarea înmormîntării, pe fundul gropii s-a așternut, un fel de „rogojină” de culoare închisă. Urmele și culoarea ei s-au găsit imprimate pe pămînt. Cel decedat a fost depus oblic, față de

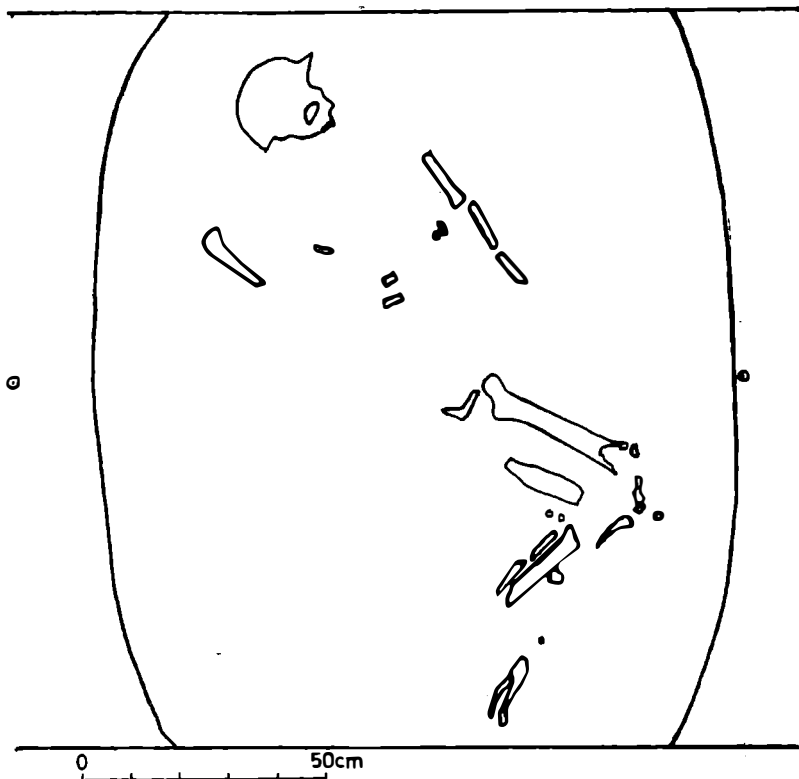


Fig. 6. Corlăteni – Mormîntul nr. 3.

axul lung al gropii, așezat cu corpul pe spate, cu craniul orientat spre NNE 19°, iar picioarele spre SSV 199°. Oasele erau destul de intens măcinate. Craniul, întors spre stînga lui, s-a păstrat, destul de bine, în raport cu celelalte oase. Mandibula lipsea. S-au conservat porțiuni din humerusuri, paralele cu coloana vertebrală, indiciu că mîinile fuseseră întinse în lungul corpului. Coloana vertebrală se măcinase cu totul. Se vedeau cîteva fragmente de coaste și bucățele mici din bazin. Inițial, picioarele au fost îndoite și așezate cu genunchii în sus, apoi picioarele s-au înclinat și căzut spre stînga scheletului. Femurele erau paralele între ele și formau un unghi de circa 45° cu linia coloanei vertebrale și cu tibiile, suprapuse. S-au păstrat numai o parte din oasele unei labe de picior. Cadavrul a fost presărat cu ocră roșu. La dezvelire, craniul era de culoare roșie închisă, iar pe femure se vedeau numai pete negre. Mormîntul nu a avut inventar.

Cercetarea puținelor resturi de oase păstrate a permis antropologilor să precizeze că scheletul a aparținut unui adolescent, de 14–16 ani<sup>6</sup>.

★

Din analiza datelor prezentate despre mormintele descoperite în movila I – 1949, de la Corlăteni, rezultă unele concluzii.

<sup>5</sup> Pe teren a fost notat M.1.

<sup>6</sup> N. Haas și C. Maximilian, *op. cit.*, p. 136.

În cadrul complexului funerar descris sînt documentate trei morminte reflectînd obiceiuri din trei perioade diferite, succesive în timp. Pentru toate trei a fost comun obiceiul de a acoperi mormintele cu movile.

Fiecare perioadă este caracterizată prin anumite obiceiuri și anume :

Prima comunitate, atestată prin mormîntul nr. 1, obișnuia să facă înmormintările în gropi (săpate de la nivelul vechi al solului) de formă dreptunghiulară, cu colțurile rotunjite. Cadavrul se așeza în poziție chircită, pe partea dreaptă, cu mîinile îndoite din cot, cu antebrățele paralele și cu palmele puse în dreptul feței. Lîngă el se puneau vase de lut ars și unele podoabe, chiar la bărbați. În cazul nostru „dinți de cerb”. Nu s-au observat urme de ocră. Deasupra mormîntului se înălța o movilă, de dimensiuni modeste, acoperită cu un „inveliş” subțire de lut, pentru scurgerea apelor și evitarea împrăstierii pămîntului. Acea populație plasa mormintele în *centrul* movilei.

O altă comunitate, ulterioară, care a refolosit movila, practica tot ritul inhumației. Cei decedați erau îngropați, tot în *centrul* movilei, dar, în acest caz, este vorba de înmormintare secundară, făcută în groapă (săpată într-o movilă a înaintașilor) de formă dreptunghiulară, aproape ovală. Cadavrul se așeza în poziție întinsă, pe spate, cu craniul orientat spre nord. Brațele erau întinse pe lîngă corp. Răposatul a fost presărat cu mult ocră roșu și învelit, în întregime, cu o împletitură, de culoare albă, cu o bandă neagră spre margini. Nu a avut inventar. Pe movila aflată pe acel loc s-a adus pămînt mult din preajmă, ceea ce a dus la înălțarea ei apreciabilă. Ca și prima, această movilă a fost acoperită, cel puțin în parte, cu un strat subțire de lut.

Ambii tumuli descriși au marginile în unghi și nu teșite.

Cea de-a treia comunitate, reprezentată prin mormîntul nr. 3, spre deosebire de celelalte două, obișnuia să-și îngroape morții lîngă și în jurul movilelor predecesorilor. Este oglindirea obiceiului de a face *în mormintări periferice în cerc*, în afara tumulilor. Gropile funerare de formă ovală, mari, erau săpate de la nivelul solului vegetal antic. În perioada dată, cadavrele se așezau (pe o rogojină, de culoare închisă) cu corpul întins pe spate, cu mîinile pe lîngă corp și cu picioarele îndoite din genunchi și apoi căzute într-o parte. Cel decedat a fost presărat cu ocră roșu, inclusiv pe cap. Este lipsit de inventar.

După înmormintare, în jurul movilei vechi (nu pe vîrfurile ei) se adăuga pămînt, astfel că diametrul ei devenea mult mai mare, fără să-i crească și înălțimea.

După cum s-a arătat mai sus, poziția scheletelor diferă de la mormint la mormint: primul este chircit, al doilea întins pe spate, iar al treilea cu corpul pe spate și picioarele îndoite și căzute lateral. Succesiunea este clară și constituie o concluzie importantă pentru grupurile respective din nord-estul Moldovei.

Revenind la primul mormint, cel mai vechi de la Corlăteni, constatăm că este în poziție chircită, pe partea dreaptă, avînd brațele îndoite, cu palmele așezate în dreptul feței.

Problemei poziției chircite a scheletelor din mormintele cu ocră din sud-vestul U.R.S.S. (din zona cuprinsă între Nipru și Carpați) i s-a acordat o atenție deosebită într-o lucrare de sinteză realizată de Alexander Häusler<sup>7</sup>. Între altele a făcut un studiu comparativ al chircirii pe o parte sau alta, în raport cu felul inventarului și cu determinările antropologilor cu privire la sex. Arheologul amintit a ajuns la concluzia că în cursul unei perioade destul de îndelungate, comunitățile ce practicau înmormintările cu ocră obișnuiau să îngroape pe bărbați în poziție chircită pe partea dreaptă, iar pe femei pe partea stîngă<sup>8</sup>. Concluzia este confirmată și de determinările antropologilor noștri, care au arătat că scheletul nr. 1, găsit chircit pe partea dreaptă, a aparținut unui bărbat<sup>9</sup>.

Obiceiul înmormintărilor în poziție chircită, în cazul mormintelor cu ocră, este mai răspîndit în Moldova, decît în alte regiuni de la noi<sup>10</sup>. Este însă de remarcat că, de regulă, scheletele chircite din estul țării noastre sînt pe partea stîngă<sup>11</sup> și nu pe cea dreaptă, cum este cel de la Corlăteni.

Prin poziția sa scheletul din mormîntul nr. 2 se aseamănă cu cele din grupul prim din cuprinsul movilei de la Holboca, în care scheletele erau întinse pe spate, cu mîinile în lungul corpului, pe o împletitură. Nici acele morminte nu au avut inventar<sup>12</sup>.

Pe întinsul Moldovei se cunosc morminte cu schelete întinse pe spate și cu picioarele îndoite, căzute lateral, ca de ex. mormîntul central din movila nr. I de la Glăvăneștii Vechi<sup>13</sup>. Pentru acela,

<sup>7</sup> Alexander Häusler, *Die Gräber der älteren Ockergrabkultur zwischen Dnepr und Karpaten*, Berlin, 1976.

<sup>8</sup> *Ibidem*, pl. 48.

<sup>9</sup> *Ibidem*, pl. 48.

<sup>10</sup> Vlad Zirra, MIA Chișinău, 1960, p. 99.

<sup>11</sup> *Ibidem*, p. 99.

<sup>12</sup> Vlad Zirra, SCIV, 3, 1952, p. 99.

<sup>13</sup> Ion Nestor, Al. Alexandrescu, Eugen Comșa, *op. cit.*, p. 28.

ca și pentru altele câteva, este posibil să fie valabilă părerea mai veche, formulată cu prudență, că poziția amintită este specifică numai pentru mormintele unor persoane de vază<sup>14</sup>. În cazul nostru, scheletul de adolescent (de 14—16 ani), cu aceeași poziție, desigur aparține unei alte perioade, fiind periferic și făcând parte, probabil, dintr-un grup de morminte dispuse în cerc.

Al. Häusler, în volumul său, a publicat o hartă a tipurilor de morminte din răsăritul pînă în apusul Europei. Pe ea, referindu-se la zona de centru a Moldovei, indică numai descoperiri tumulare, fără a menționa și modul de înmormintare periferică în cerc, marcat pe hartă numai în preajma vărsării Nistrului în Marea Neagră și a Prutului în Dunăre<sup>15</sup>. Descoperirea mormintului nr. 3 de la Corlăteni, credem, permite să extindem arealul unor astfel de morminte (incluzînd și viețuirea unor comunități corespunzătoare) pînă la nordul Moldovei.

Pentru datarea mormintelor descrise, dispunem de prea puține elemente „interne”. Descoperirea în mantaua movilei și în două din gropile funerare a citorva cioburi de culoare roșie, specifice, în privința compoziției pastei și arderii, culturii Cucuteni (atribuite fazei Cucuteni B)<sup>16</sup>, constituie un element de datare important, care dovedește că mormintele studiate au aparținut unei sau unor populații care au trăit în preajma Jijiei, după „stingerea” culturii Cucuteni.

Atribuirea culturală și respectiv cronologică a celor trei morminte este, pentru moment, complicată. Vasul mare, cu toartă, din mormintul nr. 1 de la Corlăteni a fost considerat asemănător cu unul de la Holboca și cu altul de la Stoicani<sup>17</sup>. Vasul de la Holboca are, de fapt, o formă deosebită, iar cel de la Stoicani nu datează, după cum s-a crezut, din perioada dintre culturile Foltești-Usatovo și Glina-Schneckenberg. După o nouă interpretare dată grupului de morminte de pe Cetățuia de la Stoicani, acela aparține, în realitate, unei comunități a culturii Coslogeni<sup>18</sup>, deci dintr-o perioadă din plină epocă a bronzului.

Vlad Zirra a considerat, pe baza analogiilor amintite, că mormintul nr. 1 de la Corlăteni datează din perioada ce precede cu puțin epoca bronzului<sup>19</sup>. După părerea noastră, pentru moment, cînd numeroase date despre mormintele cu ocră descoperite pe întinsul Moldovei încă nu au fost publicate, este preferabil să datăm, cu prudență, grupul de morminte studiat, la sfîrșitul perioadei de tranziție la epoca bronzului și în perioada timpurie a epocii bronzului.

Din punct de vedere etnic mormintele descoperite în movila I — 1949 de la Corlăteni aparțin unei populații de crescători de animale, mai mult nomazi, care-și pășteau vitele pe văile largi ale riurilor și pe pantele învecinate, iar mormintele și le făceau (acoperite cu movile funerare) pe crestele alăturate, în șiruri, așa cum este și cazul grupului de movile de pe Dealul Stadole. Fără îndoielă că este vorba de comunități originare din ținuturile nord pontice, care, sub presiunea altor grupuri răsăritene, în căutare de pășune sau din alte cauze, au ajuns, cu timpul, în ținuturile din estul țării noastre. Este sigur că acele comunități provin din ținuturi diferite și s-au pus în mișcare în „valuri” succesive<sup>20</sup>, în decursul unei perioade de cel puțin două milenii.

Analiza craniului, mai bine păstrat, din mormintul nr. 1 de la Corlăteni a permis antropologilor să-l atribuie tipului hiperdolichocran, caracterizat prin cutia craniană foarte lungă și îngustă, cu fruntea teșită puțin și cu talia foarte înaltă (individul avea 1,80 m înălțime)<sup>21</sup>. Acest tip antropologic mai este atestat printre mormintele de la Holboca și de la Ploiești Triaj<sup>22</sup>. Craniul din mormintul menționat de la Corlăteni prezintă unele elemente de asemănare cu prima grupă de dolichocrani definită de H. Vallois în cadrul descoperirilor din Orientul Apropiat<sup>23</sup>. Tipul antropologic respectiv se întâlnește foarte des (după J. L. Angel) în zona din preajma Mării Caspice, în nordul Iranului, din care cauză a fost numit iranic nordic sau proto-iranian-caspic<sup>24</sup>.

Lipsa unor obiecte de inventar specifice, ca și a altor elemente definitorii, ne împiedică, în stadiul actual al cercetărilor din nordul Moldovei și din ținuturile vecine, să insistăm asupra problemelor de ordin istoric ce se pun în legătură cu mormintele din movila I — 1949 de la Corlăteni.

<sup>14</sup> Vlad Zirra, MIA Chișinău, 1960, p. 99.

<sup>15</sup> Al. Häusler, *op. cit.*, harta de după p. 222.

<sup>16</sup> Ion Nestor, Al. Alexandrescu și Eugen Comşa, *op. cit.*, p. 32.

<sup>17</sup> Vlad Zirra, *op. cit.*, p. 101.

<sup>18</sup> Eugen Comşa, Istraživanja, 5, Novi Sad, 1976, p. 41.

<sup>19</sup> Vlad Zirra, *op. cit.*, p. 102.

<sup>20</sup> N. Ia Merpert, KS Moscova, 105, 1965, p. 10—20.

<sup>21</sup> N. Haas și C. Maximilian, *op. cit.*, p. 142.

<sup>22</sup> *Ibidem.*

<sup>23</sup> *Ibidem.*

<sup>24</sup> *Ibidem.*



# Tombes à ocre découvertes à Corlăteni

## RÉSUMÉ

En 1949 a été pratiquée une fouille partielle (par une section) d'un tumulus à Corlăteni (dép. de Botoşani).

On a mis au jour trois tombes : La *tombe n° 1* avait (une fosse rectangulaire) le squelette (orienté N-S) en position accroupie à droite avec les mains devant la face. L'inventaire consistait en deux vases et quatre « dents de cerf ». La *tombe n° 2* superposait la tombe n° 1. Sa fosse avait une forme presque ovale. Le défunt mis sur le dos (orienté N-S) était recouvert d'un paillason et saupoudré d'ocre rouge. Sans inventaire. La *tombe n° 3* à la périphérie du tumulus. Le squelette (orienté NNE-SSV) se trouvait sur un paillason, étendu sur le dos avec les mains au long du corps, les pieds aux genoux pliés et tombés à gauche. Le squelette a été saupoudré d'ocre rouge. Sans inventaire. Le tumulus a été élevé pendant trois périodes différentes, chaque tombe mentionnée correspondant à l'une des périodes.

## EXPLICATION DES FIGURES

Fig. 1. *Corlăteni* — Le tumulus n° 1—1949 ; a Le profil ouest de la section ; b Le plan de la section ; 1 La terre glaise, stérile ; 2 Humus ancien ; 3 Mamelon en argile ; 4 Le premier tumulus funéraire ; 5 Le deuxième tumulus funéraire ; 6 Le troisième tumulus funéraire ; 7 Humus récent ; 8 Couches minces d'argile.

Fig. 2. *Corlăteni* — La tombe n° 1.

Fig. 3. *Corlăteni* — 1, 2 Les vases découverts dans la tombe n° 1.

Fig. 4. *Corlăteni* — Les pendentifs (1—4) et la pierre rouge (5), découverts dans la tombe n° 1.

Fig. 5. *Corlăteni* — La tombe n° 2.

Fig. 6. *Corlăteni* — La tombe n° 3.