

Noi descoperiri de tip Verbicioara în Oltenia

MARIN NICA

Cultura Verbicioara, identificată acum 30 de ani de către prof. D. Berciu în sud-vestul Olteniei¹, este cunoscută astăzi în peste 25 de aşezări situate pe un teritoriu ce depăşeşte cu mult limitele acestei regiuni². Dintre acestea doar câteva au fost cercetate sistematic, astfel că rezultatele cercetărilor din aşezarea eponimă şi din alte aşezări publicate de prof. D. Berciu în urmă cu două decenii³ folosesc şi astăzi pentru o interpretare şi încadrare mai sigură a materialelor Verbicioara, descoperite întâmplător sau prin săpături sistematice. În ultimii ani, paralel cu rezultatele cercetărilor din aşezările de tip Verbicioara (fazele IV şi V) situate în bazinul Oltului (nord-estul Olteniei)⁴, cercetările noastre efectuate în câteva aşezări din sudul şi centrul Olteniei, mai precis în bazinul Jiului aduc noi date pe care le prezentăm în studiul de faţă. Aşa cum dealtfel se cunoaşte, cercetările din aşezarea de la Locusteni au dat la iveală dovezi şi mai elocvente referitoare la conţinutul celei mai vechi faze a culturii Verbicioara⁵. Prin această descoperire aria de formare a culturii Verbicioara se extinde astfel şi la est de Jiu. Dovezi şi mai grăitoare în acest sens sînt şi rezultatele săpăturilor noastre efectuate timp de aproape 10 ani în cunoscuta aşezare a neoliticului timpuriu de la Cîrcea (comuna Coşoveni, jud. Dolj).

Condiţiile naturale prielnice din jurul izvoarelor puternice ce alimentează pîrîul Cîrcei au atras aici comunităţile umane încă de la începuturile neoliticului. Aceleaşi condiţii oferite de mediul natural au făcut să se stabilească aici şi primele comunităţi ale epocii bronzului, ocupînd ambele terase nu prea înalte ale pîrîului, încă din primele faze ale culturii Verbicioara. Observaţiile sînt valabile şi pentru majoritatea aşezărilor epocii bronzului situate pe terasele pîrîului Predeşti (Locusteni)⁶, Teslui (Fărcaşu de Sus)⁷, Hotărani⁸, Reşca⁹, Dobresloveni¹⁰, Vişoara Mică¹¹, Drăgotesti¹², Robăneşti de Jos¹³, Pîrşani¹⁴, Gherceşti¹⁵, Murgăşu¹⁶ şi Gemărtălu (Gropşani)¹⁷.

Săpăturile începute în anul 1971 pe malul stîng al pîrîului Cîrcei, în punctul „La Hanuri” (9 km sud-est de Craiova) dau la iveală primele obiecte din epoca bronzului. În cadrul celor 13 secţiuni săpate în perioada anilor 1971—1975 pe o suprafaţă de 22 × 25 m au fost descoperite 12 gropi cu material tipic culturii Verbicioara, faza III. Stratul epocii bronzului, de culoare cenuşie, deranjat în cea mai mare parte de gropile mormintelor feudale (secolul al XVI-lea) are grosimea medie de 0,50 m. Majoritatea gropilor menajere sau de provizii, de formă ovală şi mai rar circulară, aveau diametrele de 1,25—2,50 m. Într-un singur caz a fost surprinsă marginea unei gropi ce părea

¹ D. Berciu şi colaboratori, SCIV, 1, 1950, p. 101—107.

² Sebastian Morintz, *Contribuţii arheologice la istoria tracilor timpurii*, I, Bucureşti, 1978, p. 30, fig. 11, p. 67—70.

³ D. Berciu, SCIV, 12, 1961, 2, p. 227—239; Dacia, N.S., 5, 1961, p. 123—161.

⁴ Idem, SCIV, 27, 1976, 2, p. 171—179.

⁵ M. Nica *Contributions à la connaissance de la civilisation Verbicioara en Oltenie*, comunicare ținută la Congresul de tracologie, Bucureşti, 1976; Sebastian Morintz, *op. cit.*, p. 23, fig. 7/6.

⁶ M. Nica, *op. cit.*

⁷ Idem, *Historica*, 1, 1970, p. 32, 33.

⁸ Idem, *Historica*, 2, 1971, p. 6—8.

⁹ Material arheologic inedit tipic Verbicioara în depozitul Muzeului din Caracal.

¹⁰ M. Nica, *Contribuţii istorice*, I, Craiova, 1972, p. 215.

¹¹ *Ibidem*, p. 213.

¹² *Ibidem*, p. 211, 212.

¹³ *Ibidem*, p. 206, 207.

¹⁴ *Ibidem*, p. 209.

¹⁵ *Ibidem*, p. 201—203.

¹⁶ *Ibidem*.

¹⁷ Material inedit tipic Verbicioara V în Muzeul Olteniei, descoperit în săpăturile sistematice din punctul „Ovrei”.

să aparțină unui complex de dimensiuni considerabile. Adâncimea gropilor nu depășea 1,50 m. O groapă în formă de clopot, cu fundul perfect neted, era folosită pentru păstrarea cerealelor.

Ceramica descoperită în gropi reprezintă prin caracteristicile ei un material unitar, semnificativ pentru faza Verbicioara III (fig. 1; 3/1, 2). Dintre formele cele mai cunoscute, reprezentative

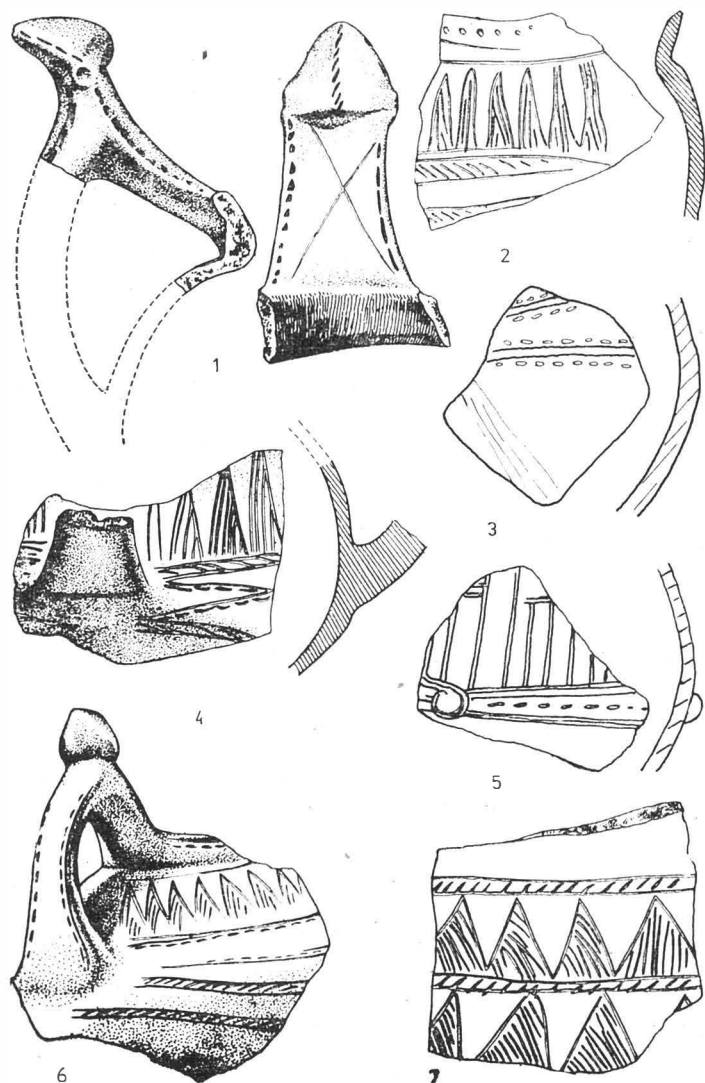


Fig. 1. Cirea, „La Hanuri”. 1–7 ceramica din faza Verbicioara III.

oblice (fig. 1; 3/1, 2). La ceștile de dimensiuni mai mici șirul de triunghiuri ornațează de obicei partea superioară a corpului sub care urmează câte două sau trei benzi de linii incizate și hașurate cu linii scurte oblice sau în rețea (fig. 1/2, 4, 6; 3/1, 2). Triunghiurile sînt, de asemenea hașurate cu linii incizate oblice sau orizontale (fig. 1/2, 4, 6, 7; 3/1, 2). Într-un singur caz partea superioară a unei cești, de dimensiuni mari, este ornațată cu șiruri de triunghiuri hașurate dispuse în registru (fig. 1/7). Credem că hașurarea triunghiurilor urmărește o mai bună reliefare a spațiilor intermediare de formă triunghiulară sau rombică (fig. 3/1, 2; 6/2, 3). Benzile cu aceste motive împart suprafața ceștilor și a castroanelor de dimensiuni mai mari în zone ornaționale (fig. 3/2; 6/2, 3). Fragmentul nr. 3 de la fig. 6 are orna-

pentru această fază amintim ceștile cu una sau două torti unghiulare, supraînălțate, care se prelungește la capăt cu un cap de pasăre stilizat (fig. 1/1, 6). După mărimea fragmentelor de torti sau de funduri, descoperite în gropi, ceștile aveau diferite dimensiuni. Cele de dimensiuni mai mici au pereții subțiri modelați dintr-o pastă nisipoasă fină, lustruită pe ambele fețe (fig. 1/3; 6/7). Culoarea pereților variază de la negru cu reflexe metalice pînă la maroniu-gălbui. Ceasca cu o singură toartă, ușor supraînălțată, de dimensiuni mici, are corpul bombat, bine lustruit, de culoare negru cenușiu, iar fundul foarte mic este ușor albiat (fig. 6/7). Această formă evoluează încă din prima fază a culturii Verbicioara¹⁸. Ceștile de dimensiuni mari au fundul plat uneori ornațat (fig. 6/2, 3). Borecanele și castroanele care formează o categorie la fel de numeroasă sînt modelate, de asemenea, dintr-o pastă nisipoasă bine netezită și lustruită (fig. 6/1, 2, 3, 6). Între formele mai puțin frecvente, dar modelate la fel de îngrijit amintim vasele cu corpul bombat de dimensiuni mari prevăzute în mod obișnuit cu un briu și proeminente plastice (fig. 6/1, 5). Vase de uz comun modelate neîngrijit dintr-o pastă cu cioburi pisate se întîlesc mai rar. O lingură cu coada ornațată cu linii crestate (fig. 6/8 a, 8 b) reprezintă deocamdată o formă singulară în repertoriul formelor fazei Verbicioara III. Ornațarea este geometrică, folosindu-se cu predilecție triunghiul încadrat de benzi liniare incizate fin. Elementele decorului sînt dispuse în

benzi verticale, orizontale și mai rar

¹⁸ D. Berciu, *Dacia*, N.S., 5, 1961, p. 132, fig. 3/7.

mentul executat în interior și pare a proveni de la un vas cu pereții înțiși. Rombul hașurat va constitui un motiv folosit mai frecvent abia în fazele următoare ale culturii Verbicioara (fig. 8/1, 8, 9). În această vreme (Verbicioara III) șirurile de puncte însoțite uneori de benzile de linii incizate sînt cele care ornamează de regulă buzele și tortile vaselor (fig. 1/1; 3/1). Punctele alungite obținute

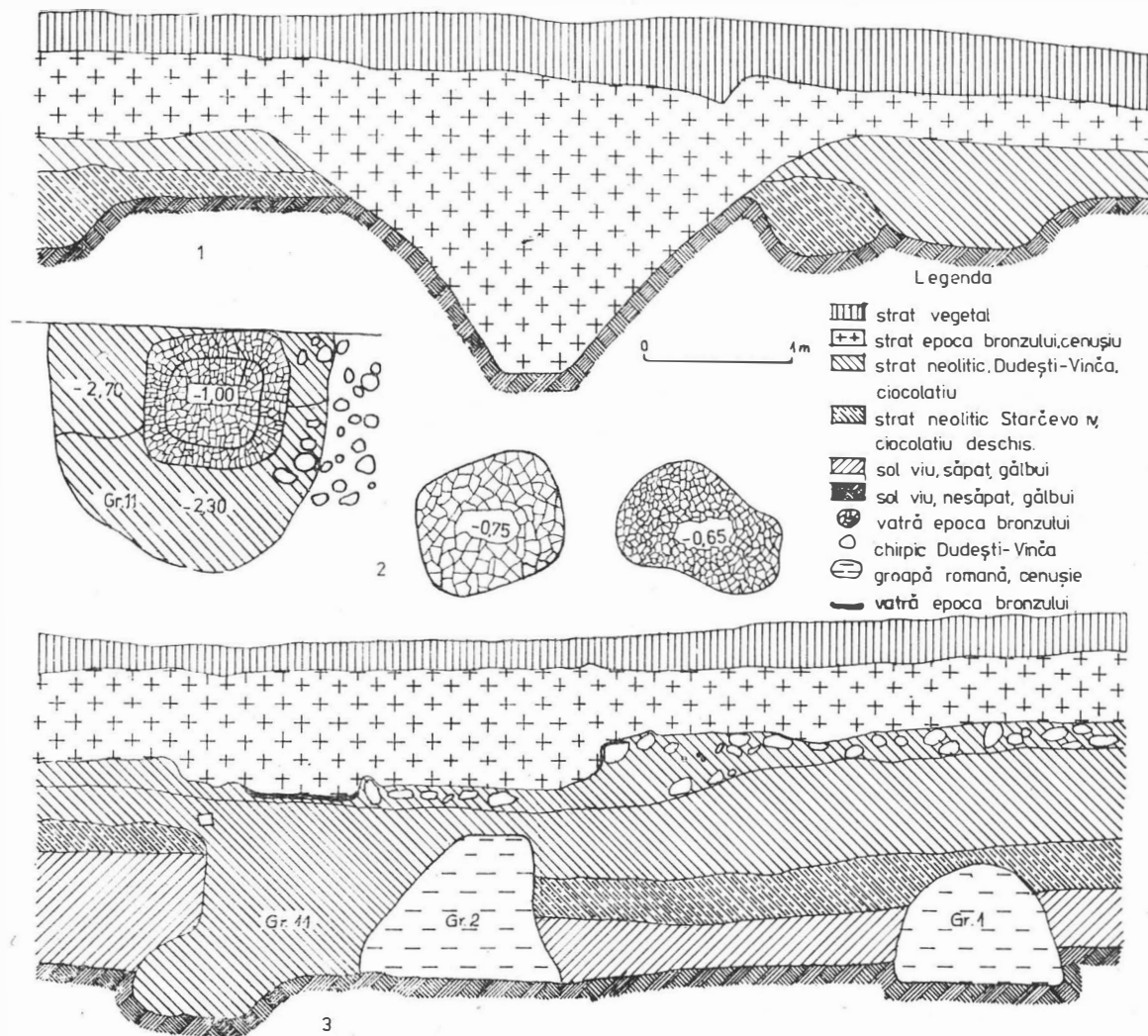


Fig. 2. Cîrcea, „Viaduct”. 1 profilul secțiunii XXVII; 2 vetre din epoca bronzului; 3 profilul secțiunii XXIII.

printr-o ușoară apăsare mărginesc benzile de linii incizate fin sau marchează împreună cu proeminențele mici diametrul maxim al cestilor de dimensiuni mijlocii (fig. 1/3, 5). Tot ca o tradiție a ornamentării din fazele timpurii se folosesc liniile simple, incizate fin pe corpul vaselor sub buză și mai rar pe torti (fig. 1/1, 5). De asemenea, brițele crestate, foarte proeminente și șirurile de puncte sau alveole însoțite de proeminente sînt plasate mai întotdeauna sub buza borcanelor (fig. 4/1, 2: 6/1, 6). Proeminențe conice sau în formă de buton ornamează umerii vaselor cu pereții bombați și lustruiți de culoare neagră cenușie (fig. 6/4, 5). Această manieră de ornamentare a ceramicii epocii bronzului din punctul „La Hanuri” este tipică fazei a III-a a culturii Verbicioara, atît la ceramica din așezarea eponimă¹⁹, cît și la cea descoperită în așezările din zona Porților de Fier (Peștera Climente²⁰, Adă-

¹⁹ D. Berciu, SCIV. 1, 1950, p. 107; idem, Dacia, N.S., 5, 1961, p. 136, fig. 5.

²⁰ V. Boroneanț, Drobeta, 1976, p. 16, pl. 1/1, 3; p. 21, pl. 4/5, 6.

postul Climente ²¹, Peștera Climente I ²², Gornea Păzăriște ²³). Fazei Verbicioara III, îi aparțin și cele două vase descoperite la Coșoveni ²⁴ încă din anul 1939. Motivul triunghiului hașurat cu linii incizate fin împreună cu torțile triunghiulare suprainălțate și terminate cu protome constituie elemente definitorii ale acestei faze. Meandru și spirala, precum și tehnica împunsăturilor succesive lipsesc încă din repertoriul motivistic. Triunghiurile hașurate dispuse uneori în registre le întâlnim la fel de frecvent la idolii și ceramica grupului Žuto-Brdo din R.S.F. Iugoslavia ²⁵. Motive asemănătoare obișnuiesc și purtătorii culturii Vatină ²⁶ cu care cei din aria culturii Verbicioara aveau strânse legături.

Brăzdarele din corn de cerb descoperite împreună cu obiecte de piatră perforată într-o groapă menajeră (fig. 11/1, 6, 11 a, 11 b) reprezintă alte elemente caracteristice fazei Verbicioara III ²⁷ din punctul „La Hanuri”.

Cercetările efectuate și pe malul drept al pârului Cîrcei, în așezarea neolitică din punctul „Viaduct” ne-au înlesnit la rândul lor posibilitatea urmăririi, în continuare, a caracteristicilor culturii Verbicioara în ultimele faze de evoluție. În cadrul celor 28 de secțiuni săpate în anul 1971 până în prezent au fost descoperite numeroase gropi menajere, vetrele a trei locuințe de suprafață și șanțul de apărare. Săpăturile din anul 1977 ne-au oferit și prima situație stratigrafică, clară, a nivelurilor epocii bronzului în raport cu stratul de locuire neolitic de la „Viaductul” Cîrcea. Vetrele locuințelor de suprafață fie că au deranjat resturile unei locuințe neolitice din ultimul nivel de locuire al aspectului Dudești-Vinča, fie că suprapuneau gropile aceluiași nivel (fig. 2/2, 3; 13/2, 3). Așa cum se poate vedea din profilul stratigrafic al săpăturii, grosimea stratului Verbicioara de culoare cenușie care suprapunea direct masa de chirpic a locuirii ultimului nivel Dudești-Vinča nu depășea grosimea de 0,50 m (fig. 2/3). Vetrele, amenajate în apropiere una de alta aveau forma dreptunghiulară (0,80 × 1 m) cu colțurile rotunjite, iar gardina groasă de 0,07 m se înălța cu 0,10 m față de nivelul

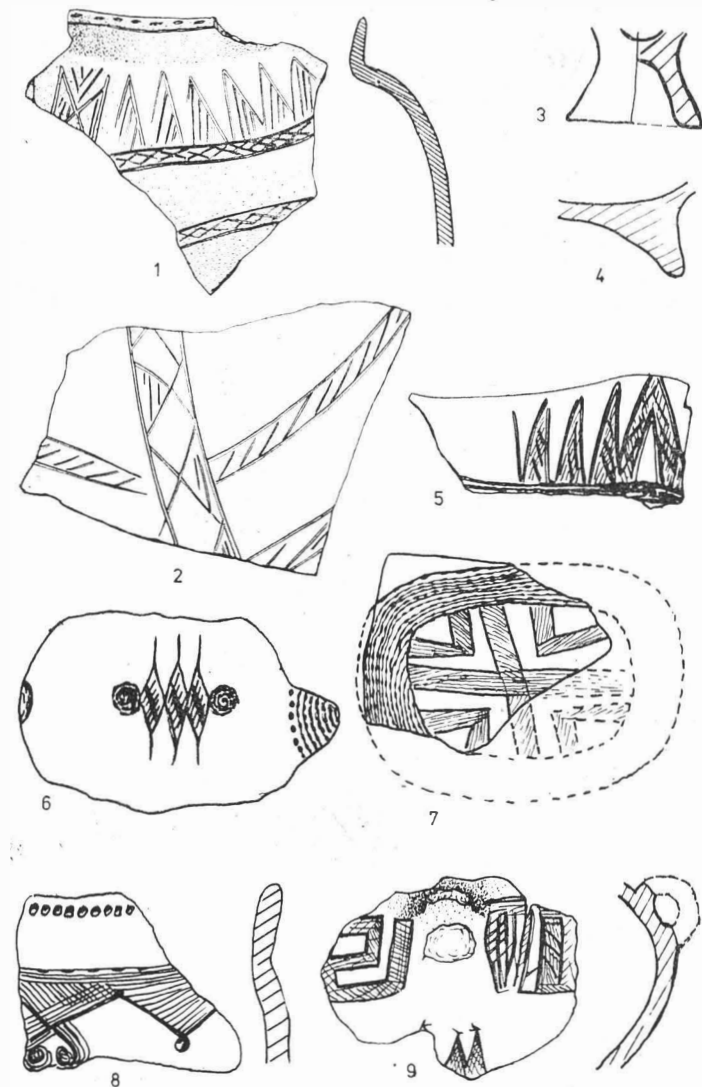


Fig. 3. Cîrcea, „La Hanuri”. 1, 2 ceramică din faza Verbicioara III; 3, 4 din faza Verbicioara V; 5–9 din faza Verbicioara IV (complex închis).

crustei puternic arsă. În jurul acestora s-au găsit fragmente mici din chirpic cu amprente de nulele și cioburi caracteristice culturii Verbicioara IV. Vetrele descrise mai sus (fig. 2/2; 13/2, 3) au aparținut unor locuințe de suprafață, grupate, al căror contur ne-a fost greu să-l putem delimita.

²¹ Ibidem, p. 17, pl. I/3; p. 18, pl. II/4, 8, 11.

²² Ibidem, p. 18, pl. II/3, 5–7; p. 19, pl. III/5, 8, 11.

²³ Ibidem, p. 26, pl. VIII/1, 2a, 2 b.

²⁴ D. Berciu, *Arheologia preistorică a Olteniei, Craiova*, 1939, p. 295, fig. 180/1, 2.

²⁵ Miliutin V. Garašanin, *Neolithikum und Bronzezeit in Serbien und Makedonien*, Belgrad, 1958, p. 87, fig. 16, pl. 17/1, 2.

²⁶ Sebastian Morintz, *op. cit.*, p. 21, fig. 3/2, p. 21, fig. 5/6, pl. 16/1, 6.

²⁷ D. Berciu, *op. cit.* p. 153.

Într-una din secțiunile săpate în anul 1979 în partea de nord-est a așezării a fost identificat șanțul de apărare (fig. 2/1; 13/1). Gura șanțului, largă de 4 m, se adincea ca o pilnie pînă la 1,60 m față de nivelul antic (fig. 2/1; 13/1). Asemănător cu cel descoperit în așezarea eponimă²⁸ șanțul

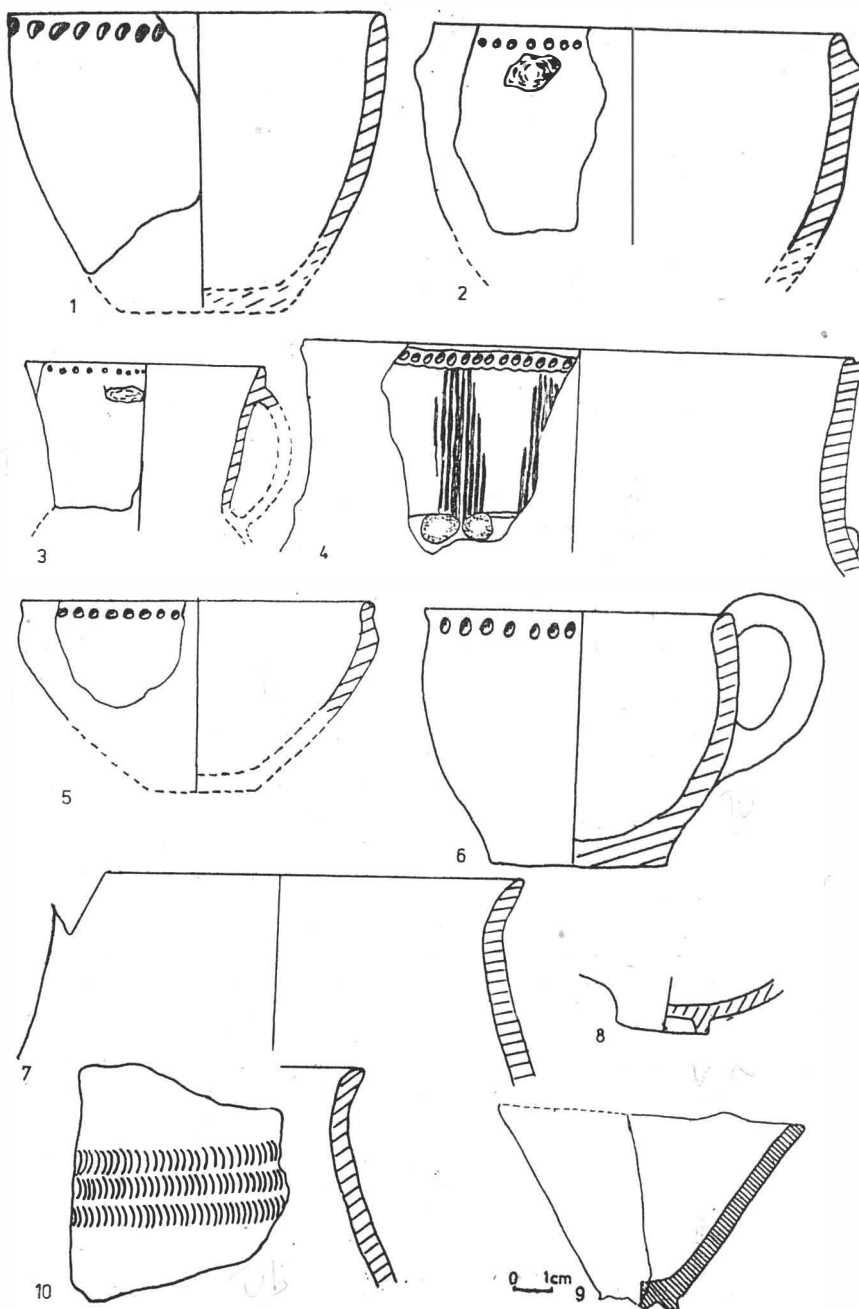


Fig. 4. Circea, „La Hanuri”. 1, 2 ceramică din faza Verbicioara III; „Viaduct”. 3 din faza Verbicioara I; 4, 5 din faza Verbicioara II; 6 din faza Verbicioara IV; 7—9 din faza Verbicioara Va; Secu, „Ogașul Mare”. 10 fragment din faza Verbicioara Vb.

proteja partea de nord și de est a așezării. Obiectele descoperite în partea superioară a umpluturii șanțului de apărare: ceramică, brăzdar din corn și un ac de bronz cu capul lățit și răsucit aparțin

²⁸ Idem, SCIV, 1, 1950, p. 105.

penultimei faze Verbicioara. Puținele fragmente ceramice, atipice, descoperite pe fundul șanțului nu ne-au permis a clarifica cărei faze a culturii Verbicioara a servit șanțul de apărare recent descoperit. În ultima fază de evoluție, ca o consecință a extinderii așezării Verbicioara, șanțul de apărare era în cea mai mare parte astupat. Prezența în aceeași așezare a fragmentelor ceramice din fazele timpurii ne determină să credem că șanțul a fost săpat în această vreme.

Încă din primii ani ai săpăturilor, în punctul „Viaduct” au fost identificate două gropi cu ceramică tipică fazelor timpurii ale culturii Verbicioara. Cantitatea fragmentelor ceramice fiind redusă ca număr, prezentăm în continuare numai câteva tipuri de vase caracteristice pentru primele două faze ale acestei culturi. Ceea ce se constată de la început este lipsa ceramicii rudimentare cu pasta grosolană. Cele câteva fragmente de buză descoperite la „Viaduct” provin de la cești cu toarta pornită de sub buză, castronașe și vase-clepsidră (fig. 4/3—5; 7/1—7, 9—11). Ornamentarea acestora este de asemenea tipică fazelor Verbicioara I și II. Briul alveolar subțire, cu muchie ascuțită și crestată adânc este plasat pe buză sau imediat sub ea (fig. 4/4; 7/2, 4, 10, 11, 12) și mai rar pe corpul vasului (fig. 7/5). Crestarea mărunță a buzelor (fig. 7/7, 9) ca de altfel și briurile subțiri sînt tipice numai fazelor timpurii ale acestei culturi. Striurile realizate cu măturica, combinate cu șirurile de puncte imprimate sub buză, ornamează castroanele și vasele cu corpul bombat (fig. 7/8, 13). O jumătate de castron cu pereții lustruiți de culoare maronie — gălbuie, ornamentat în acest fel (fig. 7/8) a fost descoperit în stratul epocii bronzului la un metru adîncime și pare să aparțină fazei Verbicioara II. În contextul ceramicii timpurii Verbicioara de la „Viaduct” au fost descoperite și cuțite curbe de piatră (fig. 11/7) tipice Bronzului vechi. Cel mai bogat material descoperit în jurul vetrelor sau în gropile menajere aparține însă ultimelor faze de evoluție ale acestei culturi.

Ceramica descoperită în umplutura superioară a șanțului de apărare aparține sub toate aspectele fazei Verbicioara IV. Toate categoriile ceramice sînt modelate dintr-o pastă de lut amestecată cu nisip și pietricele mici în compoziție și au pereții de culoare cenușie, mai rar cafenie sau maronie-gălbuie, bine neteziți. Ca o caracteristică a fazelor anterioare, ele nu au luciu. Starea fragmentară a cestilor și castroanelor nu ne-a permis o reconstituire exactă a acestora. Observăm, însă că cestile aveau corpul globular, scund, marginea prevăzută cu colțuri, iar torțile ușor supraînălțate (fig. 3/6—9; 8/2—6, 9, 10). Un fragment de toartă se termină cu buton (fig. 8/18). Cele de dimensiuni mai mici aveau toarta fixată pe umăr (fig. 3/9; 8/4). Cănila tronconică, cu pereții puțin curbați și fundurile profilate sînt prevăzute cu torți ușor supraînălțate (fig. 4/6; 8/7; 10/2, 3). În tehnica ornamentației se foloseau, concomitent, incizia și înțepăturile succesive executate fin. Repertoriul motivistic este mai variat. Dintre toate motivele decorative tradiționale, olarii din faza Verbicioara IV au preferat, în continuare, triunghiurile și romburile hașurate (fig. 3/5, 6, 8; 8/1, 2, 6, 8, 9, 12—16; 9/4, 6, 9—10), combinate acum cu motive noi ca meandru, spirala, semicercul, cîrlige spiralice și cercul „solar” (fig. 3/6—9; 8/2—6, 10, 11). Acestea din urmă sînt împrumutate din aria culturii Gîrla Mare și transmise mai departe culturii Tei din Muntenia precum și așezărilor epocii bronzului din nord-vestul Bulgariei. Șirurile de triunghiuri cu virful în jos, hașurate și terminate cu cîrlige spiralice sau puncte, ca și spirala înălțuită realizată din S-uri, (culeați) în tehnica împunsăturilor succesive, ornamează umerii castroanelor, ușor bombati (fig. 3/8; 8/10, 12, 14). Triunghiurile cu virful mai ascuțit și cu suprafața scobită pentru incrustare marchează colțurile de la marginea cestilor sau castroanelor (fig. 3/5; 8/2, 16). Romburile hașurate ca de altfel și meandrele în cele mai multe cazuri încadrate de benzi incizate, sau realizate prin împunsături succesive alcătuiesc metope dispuse orizontal sau vertical pe corpul vaselor (fig. 3/6, 7, 9; 8/1—6, 8, 9, 11, 13, 15). Desfășurarea metopelor este întreruptă de benzi unghiulare, hașurate, de semicercuri și cercuri solare (fig. 8/1, 2, 9, 11). Șirul de alveole, ca de altfel și briul alveolar, de astă dată mai gros și proeminent, continuă să ornameze buzele vaselor de uz comun (fig. 4/6; 8/7, 17).

În ultima fază de evoluție Verbicioara vom întîlni aceleași motive îmbinate și mai variat²⁹. Maniera de ornamentare a ceramicii Verbicioara IV descoperită în șanțul de apărare de la „Viaduct” ne amintește întrucîtva pe cea folosită la ceramica descoperită în așezările din aria culturii Tei³⁰, fazele II și IV. Șirul de alveole ca de altfel și briul alveolar de astă dată mai gros și proeminent, continuă să ornameze buzele vaselor de uz comun (fig. 4/6; 8/7, 17).

Numeroase fragmente ceramice descoperite în gropile menajere sau în stratul epocii bronzului în așezarea de la „Viaduct” aparțin aceleiași faze Verbicioara IV (fig. 5/4, 6, 7; 9/1—11; 10/1, 4).

²⁹ D. Berciu, SCIV, 27, 1976, 2, p. 178, fig. 7/6.

³⁰ Valeriu Leahu, *Cultura Tei*, București, 1966, p. 122,

fig. 30/6, 7, p. 116, fig. 33; Sebastian Morintz, *op. cit.*, p. 73, fig. 43/3.

Două fragmente descoperite în strat provin de la o ceașcă cu torți suprainălțate, cu pereții neteziți de culoare neagră cenușie, iar pe corpul de formă globulară se repetă motivul cunoscut sub numele de cercul „solar” realizat fie prin sistemul spiralei înfășurate, fie prin cercuri concentrice scoase în evidență de punctele executate pe marginea și interiorul cercului (fig. 9/1, 2). Motivul cercului „solar” îl întâlnim pe unele vase descoperite la Govora sat ³¹, pe o ceașcă cu torțile suprainălțate de la Corlate (jud. Dolj) ³² și pe câteva fragmente descoperite în așezările culturii Tei faza IV ³³. Vasul descoperit la Otopeni ornamentat cu motivul cercului solar este încadrat de Valeriu Leahu în faza a V-a a culturii Tei ³⁴. Suprafața adincită a triunghiurilor cu virful ascuțit, de pe un fragment de buză, mai păstrează încă urmele de culoare roșie ale incrustației (fig. 9/5). Motivul spiralic, realizat prin împunsături succesive continuă să se repete pe umărul rotunjit al castroanelor (fig. 9/3). Un fragment de dimensiuni mici, provenit de la o strachină este ornamentat cu motive triunghiulare ce scot în evidență tehnica crutării, motivul meandruului (fig. 9/9) foarte asemănător cu cel realizat pe mai multe fragmente ceramice descoperite în așezările culturii Tei ³⁵ faza III. Din repertoriul formelor descoperite la „Viaduct” nu lipsesc nici ceștile cu fundul profilat, inelar, marcat printr-o bandă de linii realizate prin împunsături succesive (fig. 5/7 ; 9/10). Restul suprafeței pare să fi fost ornamentată cu șiruri verticale de romburi însoțite de cercuri mici, concentrice, sau de fragmente spiralice (fig. 5/7). Spirala înfășurată concentric este plasată izolat pe corpul globular al unei cești cu torțile arcuite, iar triunghiul hașurat ornamează partea inferioară a aceluiași vas (fig. 5/4). Majoritatea fragmentelor de torți descoperite la „Viaduct” au secțiunea ovală și sînt ușor suprainălțate (fig. 10/1,3) terminindu-se uneori, cu butoni mici, circulari (fig. 10/4). Dintre piesele deosebite, descoperite în jurul unei vetre, remarcăm un capac tronconic prevăzut cu proeminente perforate (fig. 7/15) asemănător cu cel din fazele timpurii ale culturii Verbicioara ³⁶. Un borcan cu proeminentele perforate pentru a fi agățat aparține aceluiași complex (fig. 7/14). Uneltele descoperite în șanțul de apărare (fig. 11/3) sau în alte complexe (fig. 11/2, 4, 5, 8–10, 12) sînt caracteristice fazei Verbicioara IV. Aceleași faze îi aparține și un complex de cult (fig. 13/4) prima descoperire de acest gen în aria acestei culturi. În partea de nord a așezării la adîncimea de 0,60 m

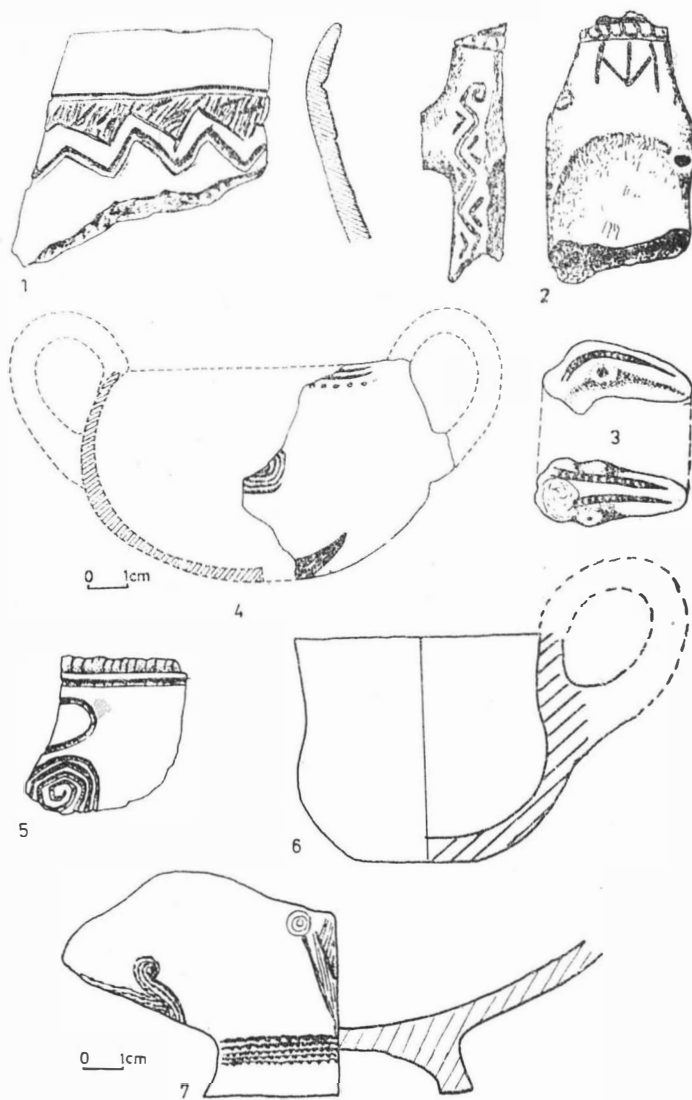


Fig. 5. Cîrcea „Viaduct”. 4, 7 ceramică din faza Verbicioara IV ; 1–3, 5, 6 din faza Verbicioara V a.

³¹ D. Berciu, *Dacia*, N.S., 5, 1961, p. 138, fig. 8/1, 2, 5, p. 139, fig. 9/2 ; Sebastian Morintz, *op. cit.*, p. 69.

³² *Ibidem*, p. 63, fig. 35.

³³ Valeriu Leahu, *op. cit.*, p. 33, fig. 33/3, 8.

³⁴ *Idem*, București, Materiale de istorie și muzeografie, 6, 1968, p. 27–41 ; Sebastian Morintz, *op. cit.*, p. 74, fig. 45/1.

³⁵ Valeriu Leahu, *SCIV*, 17, 1966, 1, p. 9, fig. 4/4 ; *idem*, *Cultura Tei*, p. 112, fig. 30/3, 7.

³⁶ D. Berciu, *op. cit.*, p. 137, fig. 7/4.

au fost identificate resturi de oase (femure, vertebre și câteva coaste) de la un animal domestic de talie mică așezate intenționat pe un pat de cioburi (fig. 13/4). Asemenea depuneri-ofrande sînt cunoscute de altfel în epoca metalelor.

Cîteva fragmente ceramice descoperite într-o groapă menajeră (fig. 9/11—17) adîncă de 3 m împreună cu altele culese din strat sînt caracteristice fazei Verbicioara V. Dintre formele ce s-au putut reconstitui amintim vasele de uz comun de dimensiuni mari (fig. 9/13, 17), vasele bitronconice cu buza înclinată în afară (fig. 4/7; 5/1), ceașca cu fundul plat și gît înalt prelungit cu o toartă accentuat suprainălțată (fig. 5/6) și cupele cu picior (fig. 3/3, 4; 4/9; 9/7). Torțile vaselor lucrate din bandă lată (fig. 9/14, 16) sînt asemănătoare cu cele descoperite la Vlădești³⁷ terminîndu-se uneori cu cap de pasăre stilizat realist (fig. 5/3). În tehnica ornamentării, pe lîngă incizia tradițională (fig. 9/6) predomină sănțuirile cu împunsături succesive executate larg și adînc (fig. 5/1, 2, 5; 9/15). Spirala înfășurată concentric și meandrul, realizat în tehnica amintită mai sus, ornamează ceștile (fig. 5/5) și torțile acestora (fig. 5/2). Motivul în forma literei *M* specific ceramicii Verbicioara V de la Vulturești³⁸, îl întîlnim pe un fragment de toartă lată și unghiulară (fig. 5/2). Șirul de triunghiuri hașurate cu vîrfurile în jos și mărginite de o linie în zig-zag incizată larg marchează marginea unui vas bitronconic (fig. 5/1; 9/15) ce amintește vasul-urnă, bitronconic hallstattian. Motive specifice aceleiași faze sînt și brițele groase, alveolate, însoțite de proeminențe plasate sub buza vaselor de uz comun de dimensiuni mari modelate grosolan dintr-o pastă cu cioburi pisate în compoziție (fig. 9/13, 17).

Dar cele mai tipice elemente ale fazei Verbicioara V le întîlnim la ceramica descoperită în cîteva puncte din raza satelor Secu³⁹ și Argetoaia⁴⁰ (jud. Dolj). Prezentăm în continuare pe scurt ceramica descoperită la Secu în punctul „Ogașu Mare”⁴¹. Cunoscutele forme ceramice, ceașca și castronul, modelate acum dintr-o pastă nisipoasă, fină de culoare neagră-cenușie, castanie și, mai rar, maronie-gălbuiie au pereții bine lustruiți, uneori pînă la reflexe metalice. Ca o apariție nouă sub influența culturii Gîrla Mare, alături de formele vechi evidentem ceașca cu contur pătrat (fig. 10/10; 12/8), toartă accentuat suprainălțată, alungită (fig. 12/7, 8) și fundul profilat (fig. 4/8), torțile lățite și albiate terminate uneori cu butoni mici (fig. 10/6) sau protome zoomorfe (fig. 10/8a, 8b), sînt bogat și variat ornamentate (fig. 12/5—7). Castroanele modelate cu marginea în colțuri sînt prevăzute cu apucători (fig. 10/7) asemănătoare cu cele întîlnite la castroanele descoperite la Ișalnița⁴². Motivele tradiționale, triunghiul hașurat și liniile șerpuite larg cu împunsături succesive, marchează sau conturează marginea în colțuri și torțile ceștilor (fig. 10/6, 9; 12/2—7) pe umărul castroanelor se desfășoară spirala alcătuită din linii în formă de S culcat, încadrate de un chenar incizat foarte larg (fig. 12/2). Spirala înfășurată concentric, incizată larg în aceeași tehnică (fig. 12/9) se aseamănă pînă la identitate cu spirala ce ornamează ceramica și idolii din cultura Gîrla Mare. Șirurile de puncte cuprind suprafețe din ce în ce mai largi (fig. 10/6; 12/5—7). Motivul care dă, însă, o notă specifică ceramicii fazei Verbicioara V îl reprezintă canelurile. Combinate variat, ele ornamează umerii ceștilor și castroanelor (fig. 10/10; 12/1, 8, 10). Este interesant de observat imitarea triunghiului hașurat, de astă dată canelat și plasat în șir cu vîrfurile în jos, pe buza ceștilor cu contur pătrat (fig. 12/1).

Fazei Verbicioara V, mai precis aspectului Ișalnița, îi aparține și ceașca cu contur pătrat, toartă suprainălțată, alungită și fund reliefat descoperită la Coțofenii din Față⁴³ (fig. 10/12). Ceașca cu torțile arcuite și ușor suprainălțate avînd fundul reliefat, descoperită la Hotărani (fig. 10/11) aparține fazei Verbicioara IV. Privite sub aspectul formei și ornamentării cele două cești amintite mai sus ilustrează evoluția acestei forme din faza Verbicioara IV în faza Verbicioara V.



Așa cum de altfel aninteam la începutul studiului de față, așezările culturii Verbicioara cercetate sistematic sînt foarte puține, astfel că descrierea materialelor arheologice descoperite la Cîrcea și Secu definește și mai clar conținutul fazelor evolute ale acestei culturi stabilite acum două decenii de prof. D. Berciu. Materialul arheologic descoperit în complexele singurului nivel al epocii

³⁷ *Ibidem*, p. 144—148, fig. 18/1—3.

³⁸ *Idem*, SCIV, 27, 1976, 2, p. 172.

³⁹ Dinică Ciobotea, *Monografia comunei Secu (jud. Dolj)*, Craiova, 1975, p. 37.

⁴⁰ Informații Sebastian Duicu.

⁴¹ Ceramica descoperită prin cercetări de suprafață ne-a

fost oferită pentru publicare de către prof. Dinică Ciobotea, căruia îi mulțumim și pe această cale.

⁴² G. Popilian, *Comunicări, Seria arheologică*, 6, 1968, Craiova; Sebastian Morintz, *op. cit.*, p. 64, fig. 37/3.

⁴³ Așezarea se află situată la circa 300 m nord de sat pe terasa de la 200 m sud de sediul C.A.P.

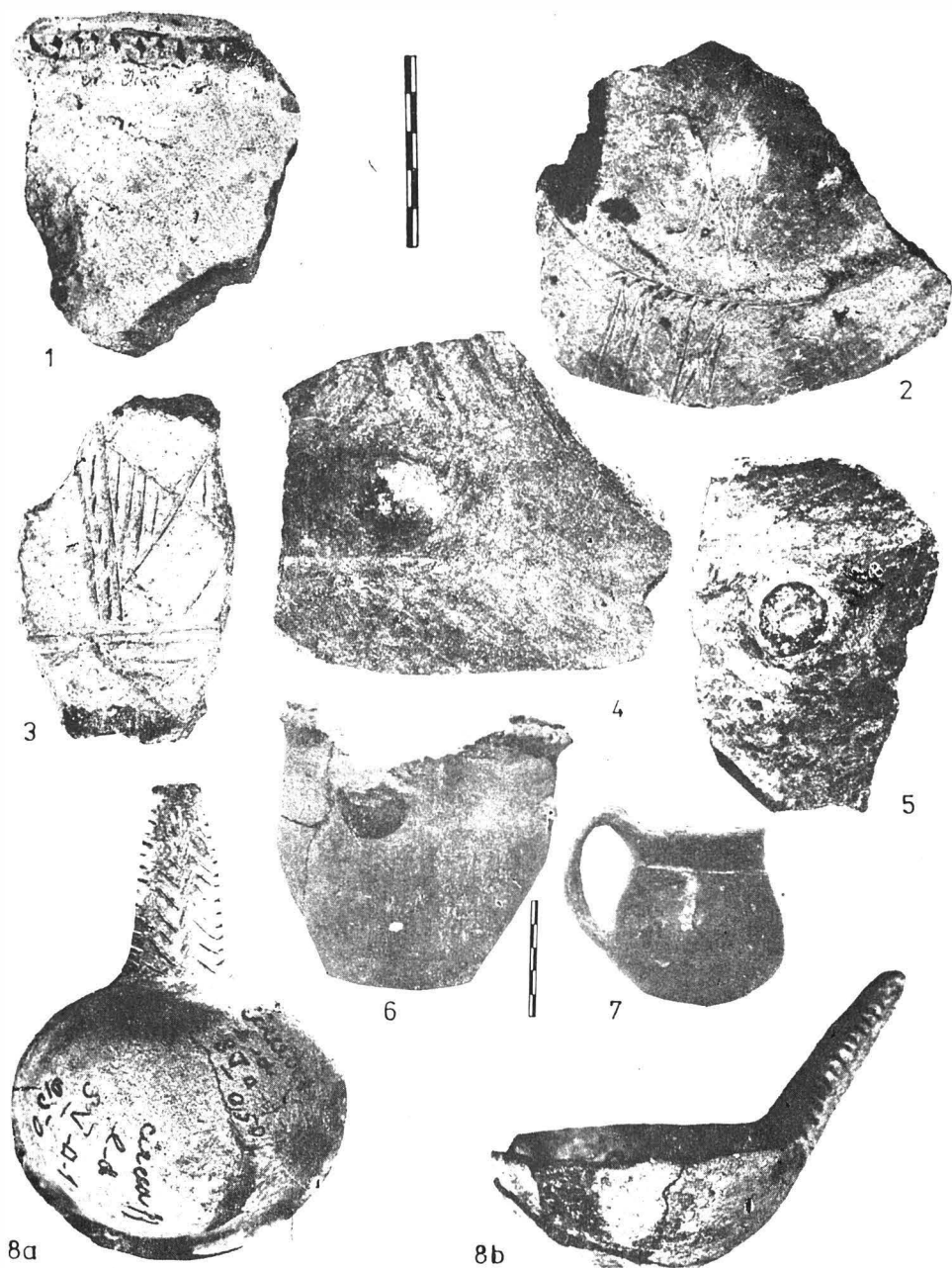


Fig. 6. Cîrcea, „La Hanuri”. 1–8 b ceramică din faza Verbicioara III.

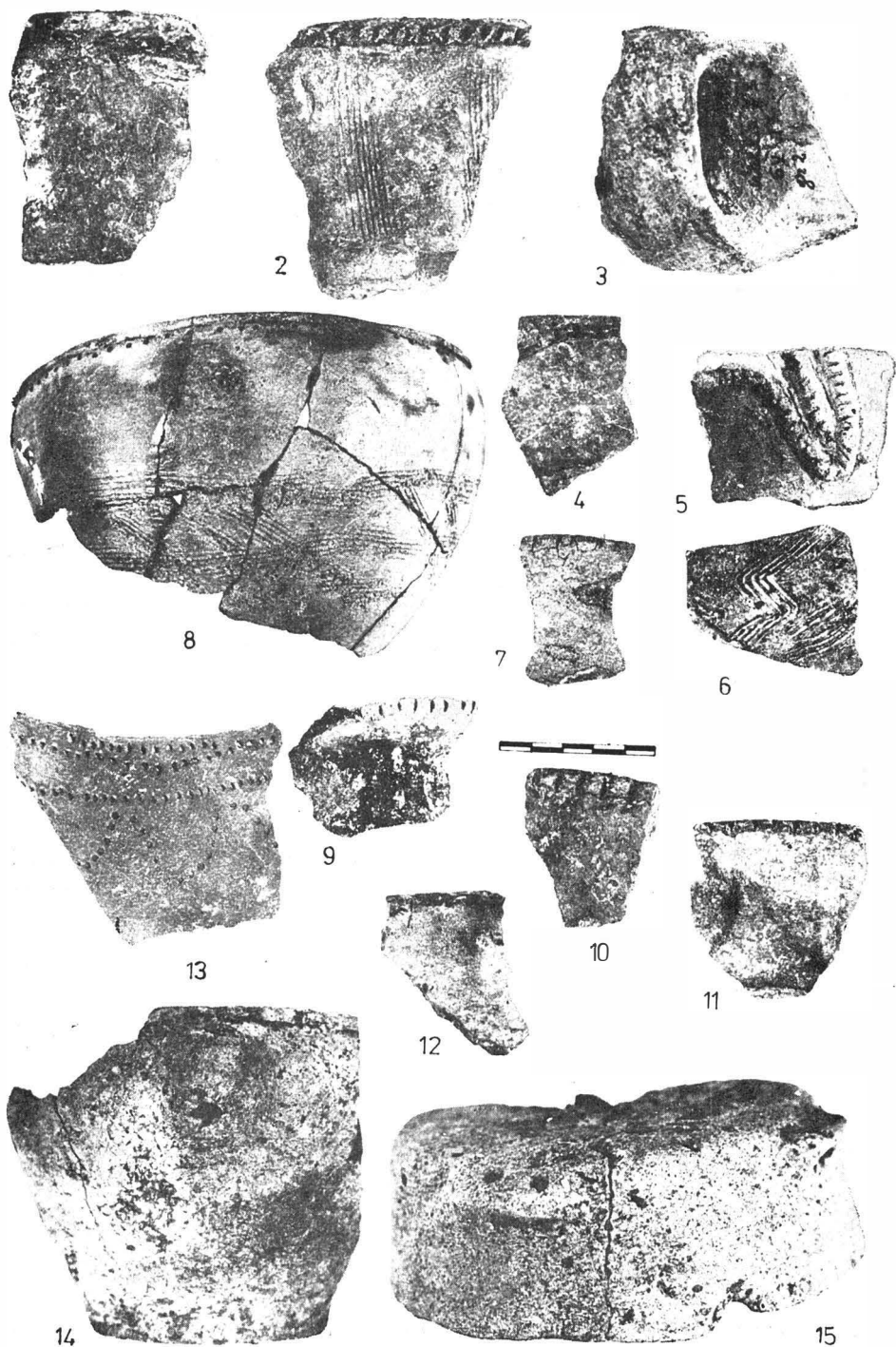


Fig. 7. Cîrcea, „Viaduct”. 1 fragment de ceașcă din faza Verbicioara I; 2—15 din faza Verbicioara II.

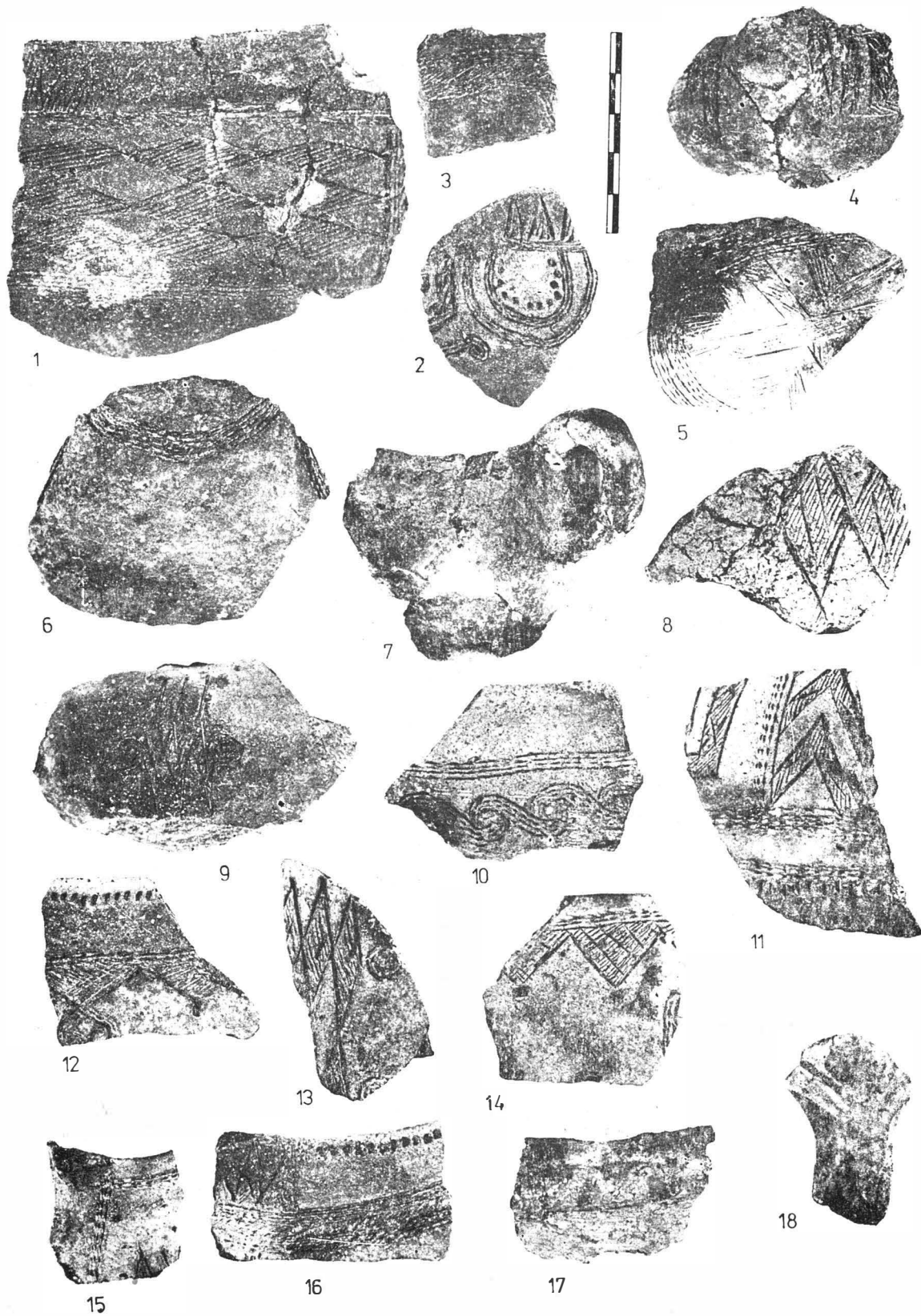


Fig. 8. Cîrcea, „Viaduct”. 1–18 ceramică din șanțul de apărare faza Verbicioara IV.

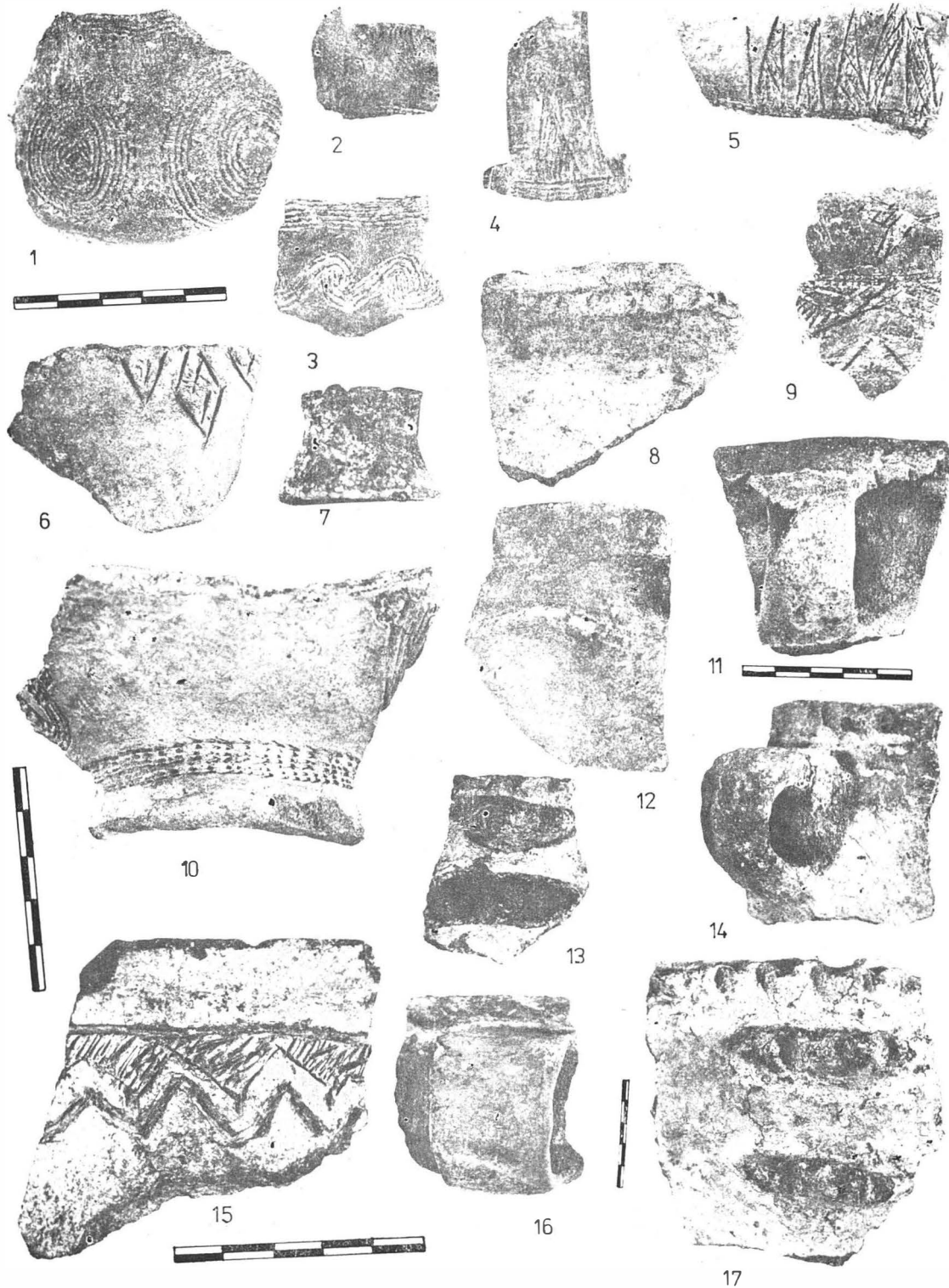


Fig. 9. Circea, „Viaduct”. 1–10 ceramică din faza Verbicioara IV ; 11–17 din faza Verbicioara V a.

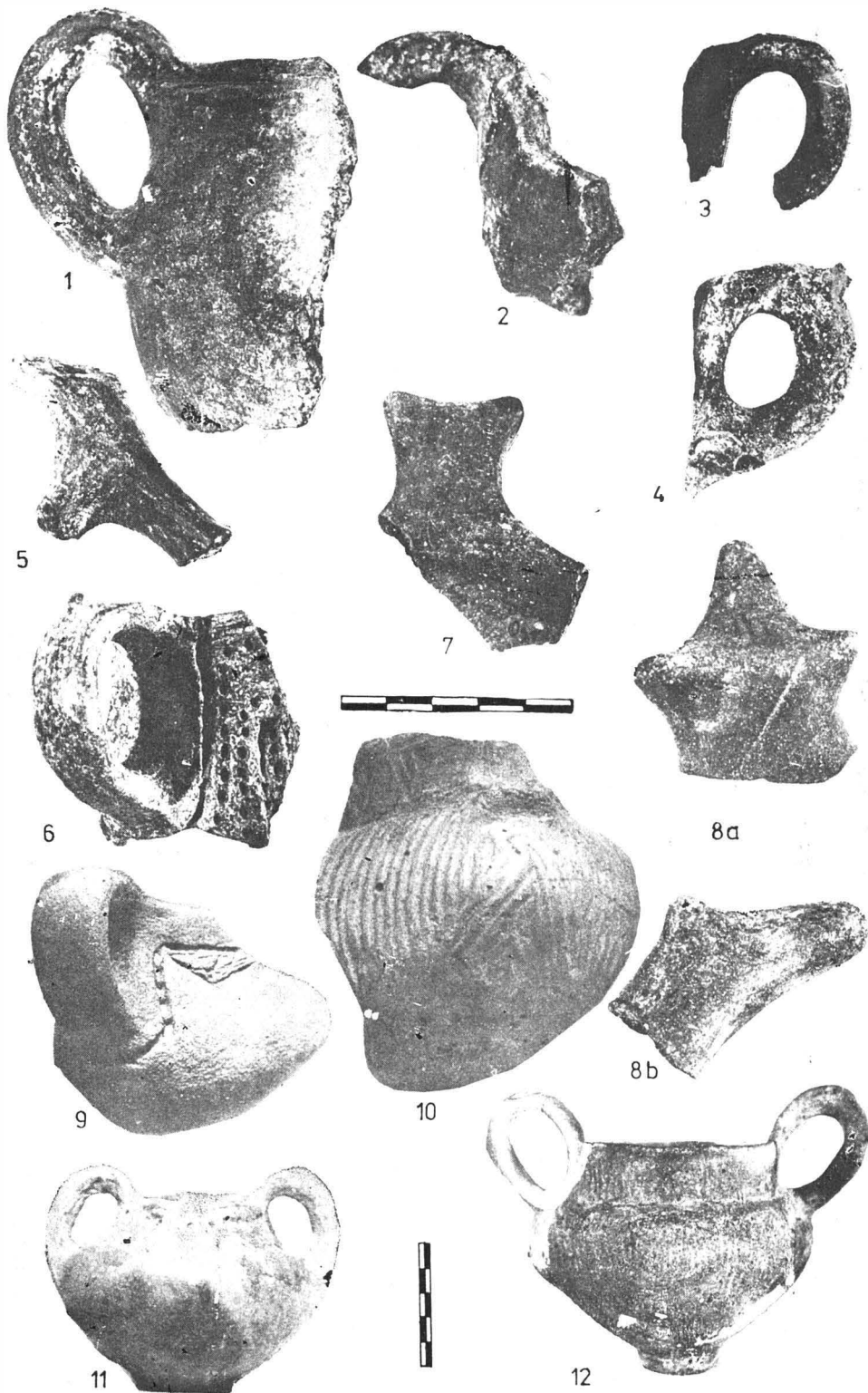


Fig. 10. Cîrcea, „Vladuț”. 5 fragment de toartă din faza Verbicioara III; 1—4 din faza Verbicioara IV; Secu, „Ogașul Mare”. 6—10 din faza Verbicioara V b; Hotărani. 11 ceașcă din faza Verbicioara IV; Coțofenii din Față. 12 din faza Verbicioara V b.

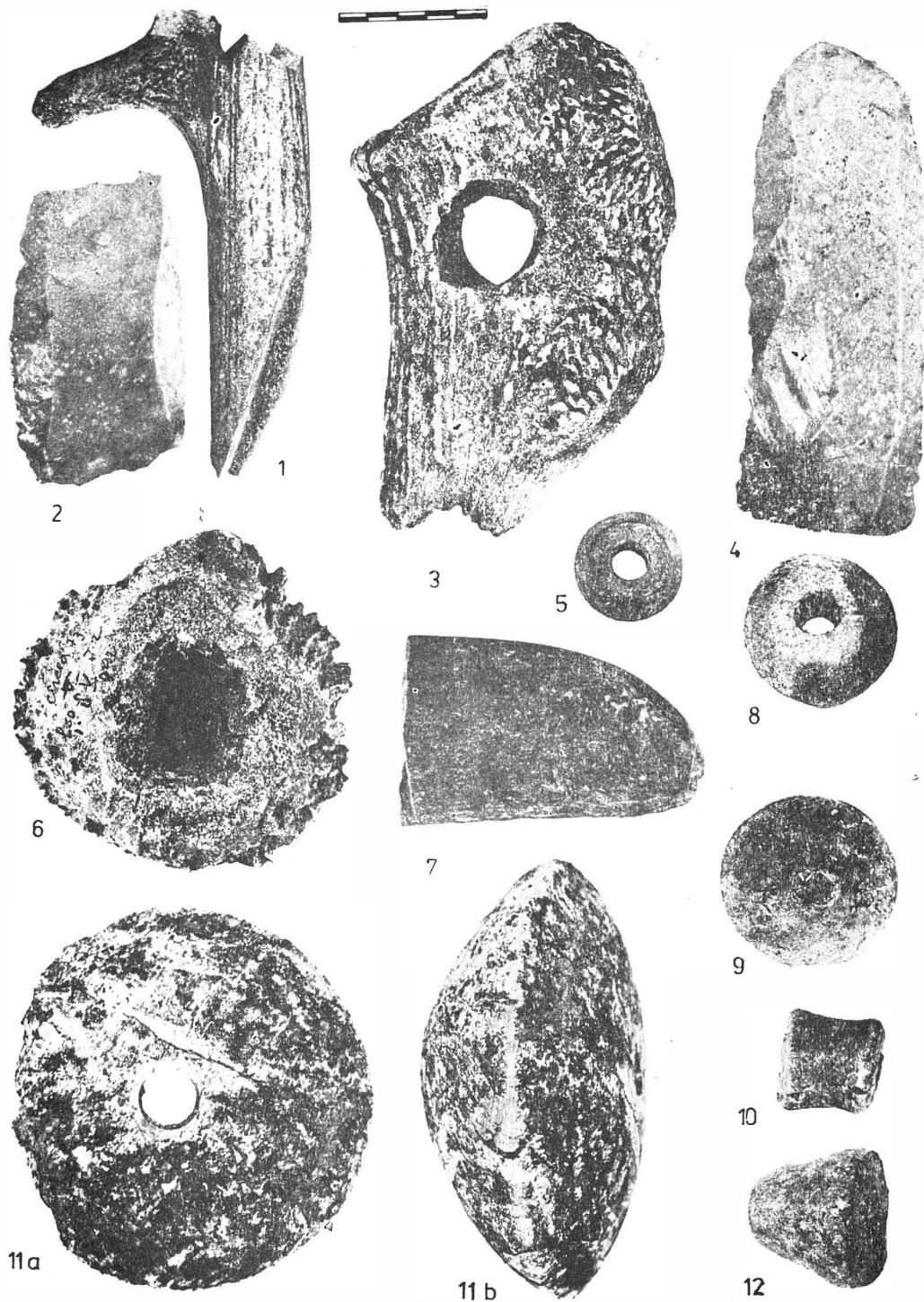


Fig. 11. Circea, „La Hanuri”. 1, 6, 11 a, 11 b unelte din os și piatră din faza Verbicioara III; „Viaduct”. 7 cuțit curb de piatră din faza Verbicioara I; 2–5, 8–10, 12 unelte și obiecte de lut din faza Verbicioara IV.

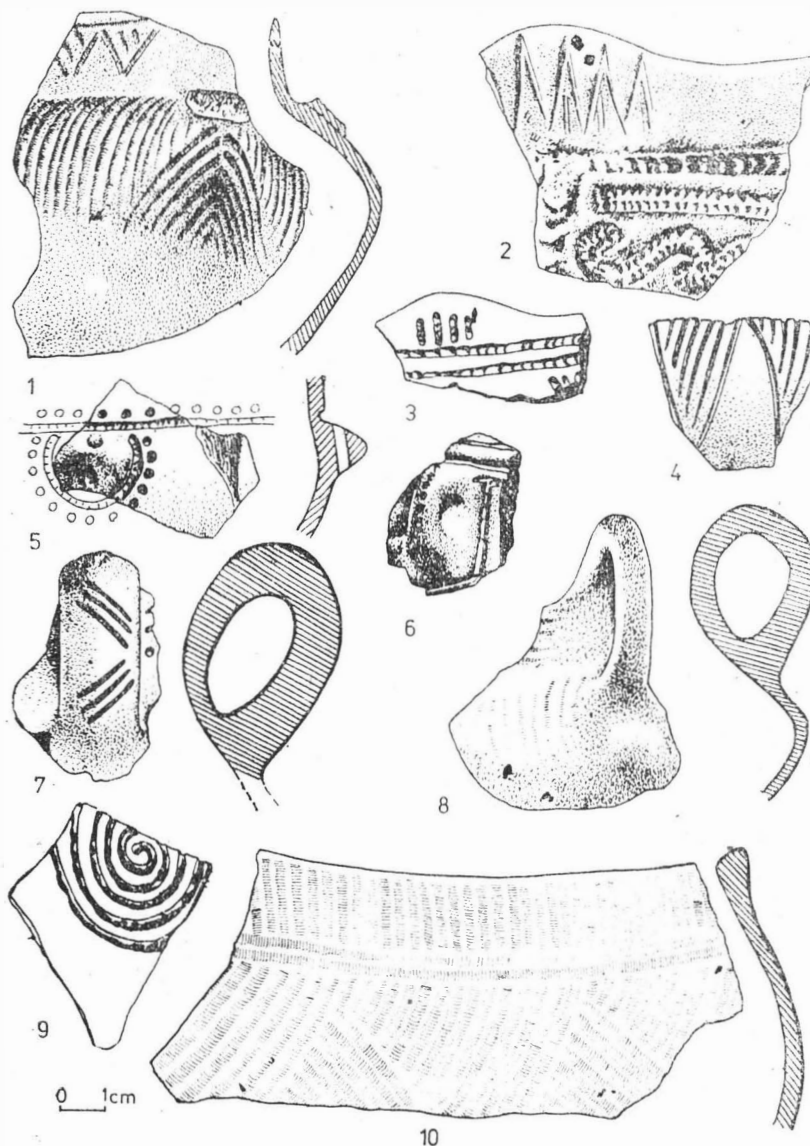


Fig. 12. Secu, „Ogașul Mare”. 1–10 ceramică din faza Verbicioara V b.

bronzului din punctul „La Hanuri” aduce precizări și mai clare referitoare la caracteristicile de bază ale fazei Verbicioara III. Constatăm și aici că în această fază lipsesc influențele străine culturii Verbicioara. Poate, numai evoluția tortilor terminate cu cap de pasăre stilizat schematic să fie rezultatul primului contact cu purtătorii culturii Gîrla Mare abia sosiți în zona sudică a Olteniei. Strinse legături cu cultura Vatina s-au putut observa mai clar în așezările Verbicioara III din zona Porților de Fier. Poate prin mijlocirea acestora din urmă putem explica unele similitudini în motivistică cum ar fi dispunerea șirului de triunghiuri hașurate în registru pe ceramica de la Cîrcea și pe un idol de la Vrșac⁴⁴. Despre un contact mai strîns cu purtătorii culturii Tei nu credem că se poate vorbi în această vreme. Abia în faza Verbicioara IV de la „Viaduct” se poate observa prezența a numeroase elemente străine de mediul cultural Verbicioara ca rezultat al contactelor tot mai strînse cu aria culturilor Gîrla Mare, Tei, Zimnicea-Plovdiv și poate cu sudul (Macedonia)

⁴⁴ Miliutin V. Garašanin, *op. cit.*, p. 87, fig. 16.

aşa cum dealtfel încearcă s-o dovedească în ultimul timp Valeriu Leahu pentru cultura Tei⁴⁵. Întrucît cu privire la aceste influenţe arheologii români s-au referit în mai multe rînduri, considerăm repetarea lor inutilă. În orice caz, rămîne un bun cîştigat faptul că materialul arheologic descoperit în şanţul de apărare de la „Viaduct” constituie al doilea complex arheologic, după cel de la

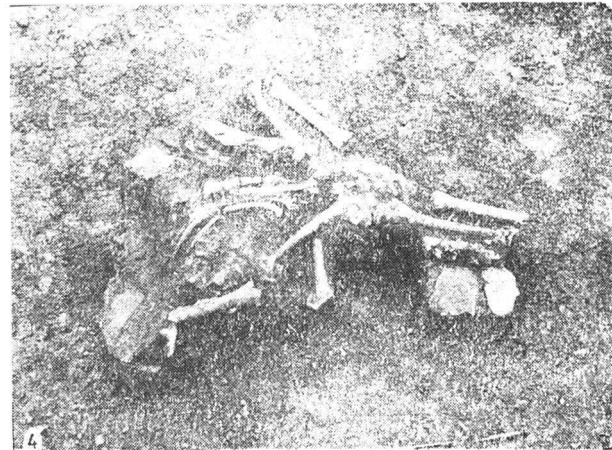
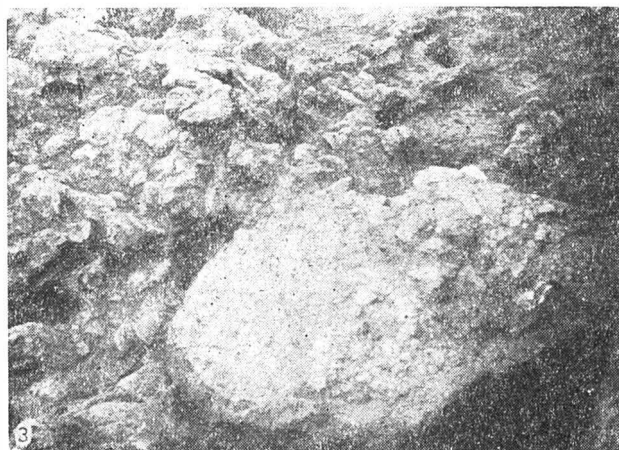


Fig. 13. Cîrcea, „Viaduct”. 1 şanţul de apărare Verbicioara, 2, 3 vetrele locuinţelor Verbicioara, vedere generală şi detaliu; 4 complex de cult Verbicioara IV.

Govora sat, care îmbogăţeşte într-o măsură şi mai mare conţinutul fazei Verbicioara IV. Altă contribuţie preţioasă o constituie credem definirea elementelor de bază, ale fazei Verbicioara IV de la „Viaduct” în raport cu cele ale fazei Verbicioara V atît de bine precizate de ceramica descoperită la Secu. Astfel cestile cu contur pătrat aparţin în realitate numai ultimei faze de evoluţie. În complexele arheologice din stratul epocii bronzului de la „Viaduct” nu a fost descoperită pînă în prezent nici o formă cu contur pătrat şi nici motivul canelat specific fazei Verbicioara Vb, atît de bogat reprezentată la Secu, Işalniţa, Coţofenii din Faţă şi în alte aşezări. În acest caz ceramica descoperită în groapa de la „Viaduct” atribuită de noi fazei Verbicioara V aparţine mai precis primei etape ale acesteia (Va), iar cea de la Secu etapei Verbicioara (Vb) contemporană în parte cu aspectul Işalniţa. Desigur materialul nu prea numeros prezentat în studiul de faţă nu reuşeşte să oglindească multitudinea problemelor ce le ridică evoluţia fazelor culturii Verbicioara. Ceea ce se poate observa însă mai clar sînt schimbările bruşte de la o fază la alta provocate de fenomene istorice, care în stadiul actual al cercetărilor sînt mai greu de urmărit. Aceasta presupune cunoaşterea unor etape de trecere de la o fază la alta pe care numai cercetările viitoare le vor putea lămurii.

⁴⁵ Valeriu Leahu, SCIV, 29, 1978, 1, p. 67, 68.

Procesul de unificare a culturilor de la sfârșitul epocii bronzului puse pe seama așa-numitei „mari migrații egeene” se poate urmări astăzi printr-o cercetare sistematică a așezărilor situate în zona răsăriteană sau centrală a Olteniei. Prin explicarea acestui proces de unificare culturală s-ar putea lămurii noi fenomene istorice cum ar fi cel al hallstattizării fondului local proces atît de puțin cunoscut în această regiune. Consecințele acestui proces au început să fie cunoscute deja în așezarea hallstattiană de la Portărești unde recentele cercetări au dat la iveală cele mai vechi elemente ale culturii hallstattiene din Oltenia⁴⁶.

Nouvelles découvertes du type Verbicioara en Olténie

RÉSUMÉ

Les fouilles archéologiques effectuées ces dernières années dans les établissements du Néolithique ancien („Hanuri” et „Viaduct”) de Cîrcea ont mis au jour de nombreux complexes archéologiques spécifiques à la culture Verbicioara. La céramique et les outils découverts dans les fosses de l'établissement de „Hanuri” représentent, par leurs caractéristiques, un matériel unitaire, significatif pour la III^e phase de la culture de Verbicioara (fig. 1/1–7 ; 3/1, 2 ; 6/1–8 ; 11/1, 6, 11).

Le matériel archéologique découvert dans les habitations de surface ou dans le fossé (fig. 13) de l'établissement de Verbicioara de „Viaduct” appartient sous tous les aspects à la IV^e phase de la même culture (fig. 3/6–9 ; 4/6 ; 5/4, 7 ; 8 ; 9/1–10 ; 10/1–4). Quelques fragments céramiques ramassés d'une fosse ménagère ou de la couche sont caractéristiques de la V^e phase de Verbicioara (fig. 3/3, 4 ; 5/1–3, 5, 6 ; 9/11–17).

À la même phase finale (Vb) appartiennent aussi les matériaux archéologiques découverts fortuitement dans les établissements situés dans le rayon des villages Secu et Argentoaia du centre d'Olténie (fig. 4/7–9, 10 ; 10/6–10, 12).

Avec les cultures Gîrla-Mare, Tei, Zimnicea-Plovdiv, la culture Verbicioara participe intensément au processus d'unification culturelle de la fin de l'Âge du bronze, participant ainsi avec de nombreux éléments à la naissance de la plus vieille étape de la culture Hallstatt d'Olténie.

EXPLICATION DES FIGURES

- Fig. 1. Cîrcea, „La Hanuri”. 1–7 céramique de la phase Verbicioara III.
 Fig. 2. Cîrcea, „Viaduct”. 1 le profil de la section XXVII ; 2 âtres de l'Âge du bronze ; 3 le profil de la section XXIII.
 Fig. 3. Cîrcea, „La Hanuri”. 1, 2 céramique de la phase Verbicioara III ; 3, 4 de la phase Verbicioara V ; 5–9 de la phase Verbicioara IV (complexe fermé).
 Fig. 4. Cîrcea, „La Hanuri”. 1, 2 céramique de la phase Verbicioara III ; „Viaduct”. 3 de la phase Verbicioara I ; 4, 5 de la phase Verbicioara II ; 6 de la phase Verbicioara IV ; 7–9 de la phase Verbicioara V-a. Secu, „Ogașu Mare”. 10 fragment céramique de la phase Verbicioara Vb.
 Fig. 5. Cîrcea, „Viaduct”. 1, 7 céramique de la phase Verbicioara IV ; 1–3, 5, 6 de la phase Verbicioara V a.
 Fig. 6. Cîrcea, „La Hanuri”. 1–8 b céramique de la phase Verbicioara III.
 Fig. 7. Cîrcea, „Viaduct”. 1 fragment de tasse de la phase Verbicioara I ; 2–15 de la phase Verbicioara II.
 Fig. 8. Cîrcea, „Viaduct”. 1–18 céramique du fossé, phase Verbicioara IV.
 Fig. 9. Cîrcea, „Viaduct”. 1–10 céramique de la phase Verbicioara IV ; 11–17 de la phase Verbicioara V a.
 Fig. 10. Cîrcea, „Viaduct”. 5 fragment d'anse de la phase Verbicioara III ; 1–4 de la phase Verbicioara III ; Secu, „Ogașu Mare”. 6–10 de la phase Verbicioara V b ; Hotărani. 11 tasse de la phase Verbicioara IV ; Coțofenii din Față. 12 de la phase Verbicioara V b.
 Fig. 11. Cîrcea, „La Hanuri”. 1, 6, 11 outils en pierre et en os de la phase Verbicioara III ; „Viaduct”. 7 couteau courbé en pierre de la phase Verbicioara I ; 2–5, 8–10, 12 outils et objets en argile de la phase Verbicioara IV.
 Fig. 12. Secu, „Ogașu Mare”. 1–10 céramique de la phase Verbicioara Vb.
 Fig. 13. Cîrcea, „Viaduct”. 1 le fossé de Verbicioara ; 2, 3 les âtres des établissements de surface, vue générale et détail ; 4 complexe de culte Verbicioara IV.

⁴⁶ Vezi în continuare studiul lui Cornelii Mărgărit Tătuțea, *Cercetări în așezarea hallstattiană timpurie de la Portărești-*

jud. Dolj, în acest volum.