

# Despre unele rezultate ale cercetărilor de la Ocnița — Vâlcea

D. BERCIU

În perioada 1960—1980 au fost întreprinse săpături arheologice în sectorul Cosota-Ocnița, dependent administrativ de orașul Ocnele Mari, localitate binecunoscută prin bogatele sale mine de sare, exploatate încă din epoca preistorică. Mediul fizico-geografic oferea încă de atunci condiții prielnice de locuire. În depresiunea Ocnele Mari-Ocnița se găseau ape minerale și ape sărate, pe care omul le-a folosit în nevoile gospodărești. În jurul salinelor s-au așezat oamenii din faza tirzie a neoliticului. Este vorba de cultura Sălcuța, iar apoi de comunitățile culturii Coțofeni din perioada de tranziție spre epoca bronzului. Ele s-au așezat cu deosebire pe înălțimile în jurul salinelor. La Ocnița au fost descoperite materiale de tip Coțofeni în întreg sectorul Cosota și mai ales pe înălțimea notată de noi cu „Cetatea 1” (= C1). Aici a existat o puternică locuire a purtătorilor culturii Coțofeni, care a fost continuată de oamenii culturii Glina din epoca timpurie a bronzului, de aici ai culturii Verbicioara din perioada mijlocie și tirzie a epocii bronzului tracic, precum și de oamenii culturii hallstattiene de tip Basarabi și de tip Ferigile. În punctul numit de localnicii „Fundătura Cosotei” se află o așezare civilă din epoca Latène, înconjurată pe trei laturi de înălțimile Cetății 1, Cetății 2 și Cetății 3 și de terasele adiacente ale Cetății 1. Spre vest, așezarea se deschidea spre pîriul Sărat și vechile ocne de la Ocnița, înconjurată și ele de așezări din epocile străvechi și romană. Pe latura de est a Cetății se află așezarea din Valea Bradului, intens locuită și ea de către geto-daci.

În strînsă dependență și întrepătrundere cu așezarea din punctul zis „Fundătura Cosotei” se găsește necropola geto-dacă. În felul acesta s-a putut vorbi de un complex dacic la Ocnița, format din așezări civile (cea principală în punctul „Fundătura Cosotei”), o necropolă cu numeroase morminte de incinerare, precum și trei înălțimi fortificate. La acestea se adaugă cele șapte terase ale Cetății 1 și cele trei terase ale Cetății 3, care au fortificații artificiale. La Ocnița, respectiv pe teritoriul satului Cosota, s-a localizat centrul politic, militar, economic și religios Buridava. În prezent este singura *dava* (*oppidum, polis*) geto-dacă localizată în mod concret și definitiv pe baza unui document contemporan. În 1973 s-au descoperit câteva fragmente ceramice cu scriere cu litere latine majuscule și altele cu litere grecești și în limba greacă. Printre primele se găsea un fragment pe care se scrijelase o inscripție (*sgraffito*) BURIDAVA, care redă exact numele centrului dacilor menționați de geograful Ptolemeu sub denumirea de *Buridavensioi*: cu alte cuvinte, cei care locuiesc la Buridava sau au aici centrul lor politic și militar. Pe alte fragmente a fost scris chiar numele *BUR* adică numele comunității burilor dacici. Aceste izvoare ne ușurează presupunerea că Buridava putea să fie centrul unei uniuni tribale evolute și apoi — după moartea lui Burebista (prin anii 44 î.e.n.) —, centrul unei formațiuni de caracter microstatal, care ducea mai departe tradiția statală fondată de Burebista. Pornind de la localizarea de către V. Pârvan a dacilor buridavensi consemnați de Ptolemeu în ținuturile jud. Vâlcea și ale Argeșului, precum și de la un studiu al meu din 1931 (*Burii-Buridava-Burebista*, Craiova), de data aceasta se aduc argumente noi și izvoare arheologice cu totul necunoscute acum o jumătate de secol, potrivit cărora formațiunea social-politică a dacilor *buridavenses* poate fi localizată în nord-estul Olteniei, în nord-vestul Munteniei și în ținuturile imediat învecinate de la nord de Carpați. Este aici tocmai un ținut de statornică tradiție statală care stă la baza constituirii formațiunilor prestatale românești.

Tot cu litere latine au fost scrise și alte cinci inscripții care redau numele *REB*, care este un antroponim de origine certă traco-getică.

Deosebit de interesantă, și oarecum senzațională, este inscripția grecească purtând titlul de basileu și numele regelui Thiamarcus. Această inscripție a fost descoperită în două etape, în 1973 și în 1980. Fragmentul găsit în 1980 venea să completeze și să precizeze conținutul fragmentelor descoperite cu șapte ani mai înainte, în 1973. Textul inscripției grecești este următorul: *Basileus Thiamarcus epoiei* (în transcriere latină); în traducere „*Regele Thiamarcus a făcut*”. Conținutul acestei inscripții ne-a prilejuit posibilitatea a formula ipoteza existenței la Ocnița a unor ateliere de olărit, al căror proprietar era regele însuși, întrucât cuvântul *epoiei* — respectiv *fecit* în limba latină, — nu-l poate indica decît pe proprietar. Se știe că împărații romani, ca de pildă Nero, erau proprietari de atari ateliere, în care se lucra cu sclavi. Nu este exclus ca regele să fi fost în același timp și marele preot al centrului. Numele Thiamarcus este tot de origine traco-dacică, întocmai ca și Reb. În felul acesta, inscripția de la Ocnița documentează prezența unui rege succesor al lui Burebista într-una din cele cinci „părți” sau „microstate”, despre care ne informează Strabon.

Trebuie de asemenea să se arate că descoperirea inscripțiilor cu litere latine datînd din secolul I î.e.n. dovedește că dacii cunoșteau și foloseau alfabetul și scrierea latină cu un secol și jumătate înainte de cucerirea Daciei de către romani, în 106 e.n. Este deci vorba de un fenomen care preceda cucerirea și marchează un aspect al procesului sintezei daco-romane, al romanizării. Dealtfel, în ultimii ani au fost descoperite și în alte așezări civile sau fortificate geto-dace dovezi de scriere cu litere latine, ca în cetatea de piatră de la Polovragi, jud. Gorj sau Crăsani, jud. Ialomița. Pe un denar republican roman (anii 52–50 î.e.n.) din tezaurul monetar descoperit la Cetățeni, jud. Argeș, a fost scris numele PETR, foarte probabil al unui negustor local.

Așezarea civilă din punctul numit „Fundătura Cosotei” are un strat de cultură din a doua epocă a fierului, împărțit în trei nivele și subnivele. Sub solul arabil actual sau sub solul de pădure — ca în sectorul de sud —, se află un orizont de pămînt eterogen, conținînd materiale arheologice din diferite epoci, toate amestecate din cauza șiroaielor de apă de pe pantele cetăților, care și ele au fost locuite, după ce au fost în prealabil terasate. Acest orizont eterogen a fost notat de noi fie cu „nivelul IV”, fie cu „orizontul IV”. În orice caz, observațiile stratigrafice privind acest „nivel” nu pot servi ca punct de referință. Nivelul I este nivelul inferior. El nu se întîlnește în întreaga așezare. Acolo, unde a fost posibil, acest nivel a putut fi subdivizat în I a și I b.

Din punct de vedere cronologic, conținutul nivelului I, datează din secolul al II-lea î.e.n. Unele materiale însă sînt mai vechi, ele situîndu-se către sfîrșitul secolului al III-lea î.e.n. Dar aceste materiale sînt sporadice. Descoperiri făcute în stațiunea balneară de la Ocnița în apropiere de „vechea ocnă”, datează din secolul al IV-lea î.e.n. Ne referim la ceramica lucrată la roată și la virfurile de săgeată de bronz cu trei dungi. Începutul locuirii dacice în sectorul Ocnița-Cosota datează din secolele IV–III î.e.n., dar abia în secolul al II-lea î.e.n. avem de-a face cu o locuire intensă. Bogata documentare arheologică din nivelul I marchează concret această locuire. Nivelul I suprapune direct solul nisipos sau, uneori, vechiul humus preistoric, care nu se întîlnește pretutindeni. În nivelul I predomină încă ceramica lucrată cu mina. Grupa de tradiție hallstattiană este destul de frecventă și ea face, de fapt, legătura genetică cu epoca precedentă. Se distinge o specie ceramică de culoare neagră și cu slip negru lustruit puternic. Alături de aceasta se întîlnește o grupă cărămizie, tot de tradiție hallstattiană. Formele sînt cele tradiționale. Grupa ceramică lucrată cu roata începe să se înnulțească. Ea este, de fapt, foarte frecventă. S-a realizat și un progres tehnic față de ceramica cenușie din secolul al III-lea î.e.n. Merită a fi menționată grupa ceramică zgrunțuroasă, lucrată la roată, care este încă sporadică, dar totuși prezența ei dovedește utilizarea unei specii ceramice, despre care se credea că s-a răspîndit la daci abia în perioada stăpînirii romane și în cea daco-romană. În nivelul I se cunoaște și ceramica pictată locală, așa încît încă din secolul al II-lea î.e.n. se răspîndește și acest produs al atelierelor locale, pe care îl întîlnim și în nivelul II din așezarea și pe Cetatea I și terasele adiacente. Specia ceramică lucrată la roată păstrează încă o culoare neagră-cenușie în care este de recunoscut tradiția hallstattiană și etapa evolutiv-cronologică mai veche. Formele de vase pornesc atît de la prototipuri dacice, dar și de la cele elenistico-romane. Cea mai frecventă formă este fructiera și apoi strachina. Semnalăm aci răspîndirea vasului-ploscă, pe care îl vom întîlni ulterior și în grupa, ceramicii pictate. Cît privește obiectele de fier, trebuie să notăm în primul rînd brăzdarul de fier descoperit în orizontul inferior al nivelului I (ceea ce înseamnă că brăzdarul de plug de fier era folosit la sfîrșitul secolului al III-lea î.e.n.). S-au descoperit în nivelul I virfuri de săgeată, o furculiță de fier, ace de cusut cu ureche, seceri de fier, pinteni de fier, fibule de bronz, printre care merită a fi semnalată fibula cu mască, care este unicat, mărgelile de sticlă importate etc.

Fig. 1. Fragmente cu inscripția REB  
și forme de vase întregite.

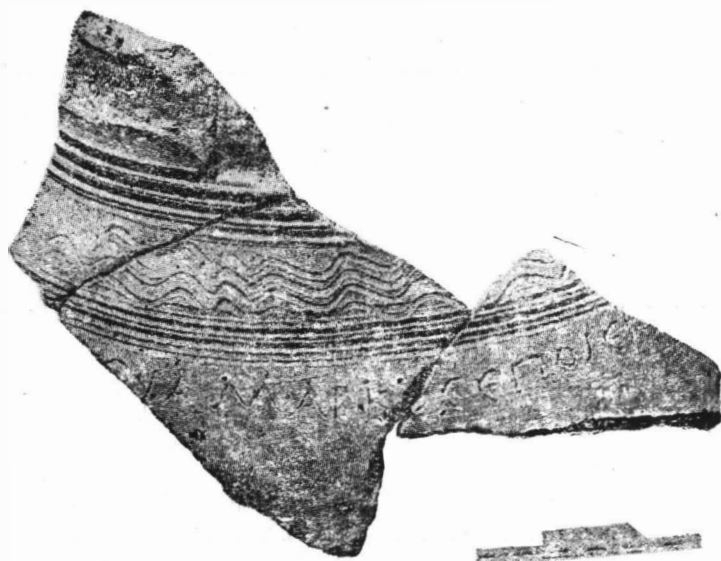
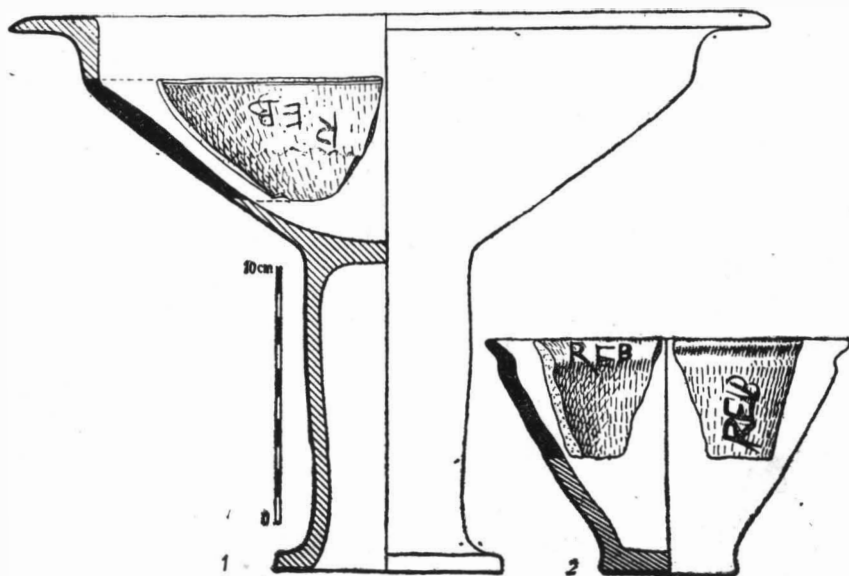


Fig. 2. Inscriptia în limba greacă.



Fig. 3. Inscriptia întregită:  
*Basileys Thiamarkos epoiei.*

Nivelul II are un bogat conținut și este bine sesizat în întreaga așezare, unde, în general, au fost delimitate două subnivele: II a și II b. Din punct de vedere cronologic nivelul II cuprinde în general materiale arheologice și monede datând din secolul I î.e.n., respectiv din prima și a doua jumătate a acestuia. Cea mai bogată documentare — ca de pildă pe Cetatea 1 — datează din epoca lui Burebista. În nivelul II s-au descoperit primele inscripții menționate anterior. Nivelului II îi aparține și interesantul depozit de obiecte de bronz și fier, printre care și impozantul „cățel de vatră” având la ambele capete protome de taur cu coarne. În acest nivel sporesc și monedele republicane romane. Două monede tradiționale geto-dace de argint provin din descoperiri întâmplătoare și izolate. Grupa ceramică lucrată cu mîna, de tradiție încă hallstattiană, persistă. Formele sînt în general cele întîlnite în nivelul I: castroane, opaițe, căni, vase-borcan, vase-pepene, întîlnite și în morminte etc.

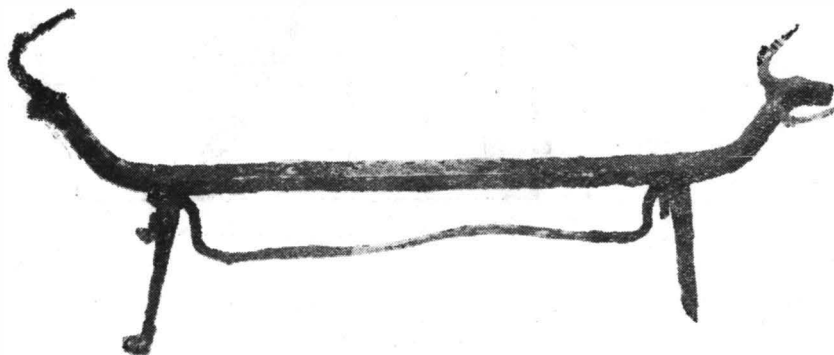


Fig. 4. „Cățelul de vatră” din depozitul de obiecte, cu capete de taur.

Ceramica lucrată cu mîna este acum mai frecventă față de perioada nivelului I. S-a îmbogățit gama de forme și s-a perfecționat tehnica. Se folosește, în continuare, specia lucrată la roată și aspră la pipăit (specia zisă de noi zgrunțuroasă). Cea mai frecventă este grupa ceramicii de culoare cenușie. Una dintre formele de bază ale nivelului II este cana bitronconică, avînd o toartă suprainălțată. Fructierele descoperite au un profil mai evoluat față de exemplarele din nivelul I. De pildă, umărul unghiular a dispărut. Străchinile sînt numeroase și cuprind mai multe variante tipologice. Ceramica pictată este în nivelul II foarte frecventă și constituie unul dintre produsele importante ale atelierelor locale. Această grupă cuprinde o ceramică de lux. Se folosește pictura pe vase de cea mai bună tradiție autohtonă. În primul rînd menționăm cana bitronconică. Motivele decorative au un caracter geometric. Culoarea picturii este roșie-brună, apare însă și pictura cu fond alb și motive în culoare roșie-brună. În nivelul II s-au întîlnit și produse romane, de import, pictate cu culoare roșie specifică.

Unelte de fier sînt numeroase: topoare, securi, seceri, dălți, cuțite, ustensile de dogar, tîmplar, ferăstraie, dălți, undițe, furculițe, chei, apoi vîrfuri de săgeată, pîteni.

Fibulele descoperite în nivelul II sînt numeroase și ele ne-au îngăduit să stabilim o tipologie și cronologie a lor, așa cum reiese aceasta din datele stratigrafice. Sînt frecvente fibulele zise „stark profilierte Fibeln”. În orizontul superior al nivelului II — ceea ce înseamnă sfîrșitul secolului I î.e.n. și începutul secolului următor, — s-a descoperit o fibulă cu disc și cu email. Pe disc se găsește un buton înalt. Un asemenea tip de fibulă apare în asociere cu alte tipuri de fibule romane timpurii și fibule tirzii de tip Latène. Fibula cu port-agrafa ajurată apare în Raetia în perioada imperială romană timpurie. H. J. Eggers datează acest tip de fibulă la începutul erei noastre. Fibule în felul celei de la Ocnița, — cu analogii la exemplarele de la Brigetio, — au o mare răspîndire în provinciile romane de la Rhin. Se face dovada că produse ale atelierelor italiice, ale celor din Galia și de la Rhin s-au răspîndit în Dacia preromană înainte de cucerire.

Mai trebuie subliniat că în nivelul II s-au descoperit creuzete, destul de numeroase, majoritatea însă în stare fragmentară. Ele stau în legătură cu atelierile de argintar locale. Ca importuri romane sau elenistico-romane menționăm brățări de sticlă, perle de sticlă, fragmente de caserole de bronz, oglinzi din metal alb, amfore etc. Cele patru torți de caserole descoperite la Ocnița provin din atelierile italiice, ajunse în Valea Olului pe calea sudică și sud-vestică. Au fost descoperite și cîteva fragmente de vase de metal, fier sau bronz.

În nivelul II a fost descoperit în 1967, un important depozit de obiecte de bronz și fier, în număr de 33, care a fost semnalat mai înainte. Aci trebuie adăugați și numeroșii „căței de vatră” de lut descoperiți în stratul de cultură, nivelul II.

Materialele descoperite în nivelul III al așezării civile oglindesc un stadiu mai evoluat care s-a petrecut în toate domeniile. Se înmulțesc de data aceasta importurile romane. Împulsul factorului roman este o caracteristică a acestui nivel. Civilizația geto-dacică își păstrează și acum toată vitalitatea și originalitatea nealterată.

În privința ceramicii se constată o oarecare decădere, pe care o constatăm atât în tehnică, dar și în forme și ornamentare. Ceramica lucrată cu mîna este mai primitivă în ceea ce privește tehnica și mai săracă în ornamentare. Cît privește formele vaselor lucrate cu mîna sau cu roata, ele rămîn cele din perioadele anterioare, dar din punct de vedere tipologic și cronologic reprezintă un pas înainte. În ceramica lucrată cu roata se constată o culoare cenușie mai deschisă a lutului și a slipului.

Obiectele de fier s-au înmulțit. Ele au fost descoperite pretutindeni în nivelul III, în fiecare locuință sau chiar în afara acestora. S-a descoperit toată gama de unelte și podoabe de fier. Unele unelte fac parte din unelte perfecționate. Apar topoare, seceri, foarfeci, dălți, pîteni, virfuri de săgeată, catarămi de bronz, rîșnițe din tuf vulcanic, oglinzi, fibule, pandantivi de bronz, brățări de sticlă, perle de sticlă, vase de sticlă sau de metal etc.

Un loc special îl ocupă ceramica geto-dacică de tip delian. Au fost descoperite destul de numeroase fragmente de boluri sau cupe de tip delian, dar lucrate în ateliere locale geto-dacice și care încetează către jumătatea secolului I î.e.n. Fragmentele de tip delian descoperite pînă în 1978 la Ocnița se încadrează în răstimpul dintre secolul al II-lea î.e.n., și jumătatea secolului I î.e.n. Ele au fost descoperite în așezarea civilă, în necropolă și pe Cetatea 1, cu terasele adiacente. Pare certă constatarea că fragmentele de „cupe deliene” de la Ocnița nu provin din schimburi cu alte centre geto-dacice, ci sînt produse ale atelierelor locale. Au fost descoperite 17 fragmente.

Cetatea 1 are o acropolă care a fost amenajată după tăierea virfului înălțimii pe care exista un strat de cultură Coțofeni, Glina și, sporadic, Verbicioara. Straturile de cultură preistorică au fost săpate și pămîntul dus pe marginea de nord a acropolei, unde a format valul de apărare, pe care s-a

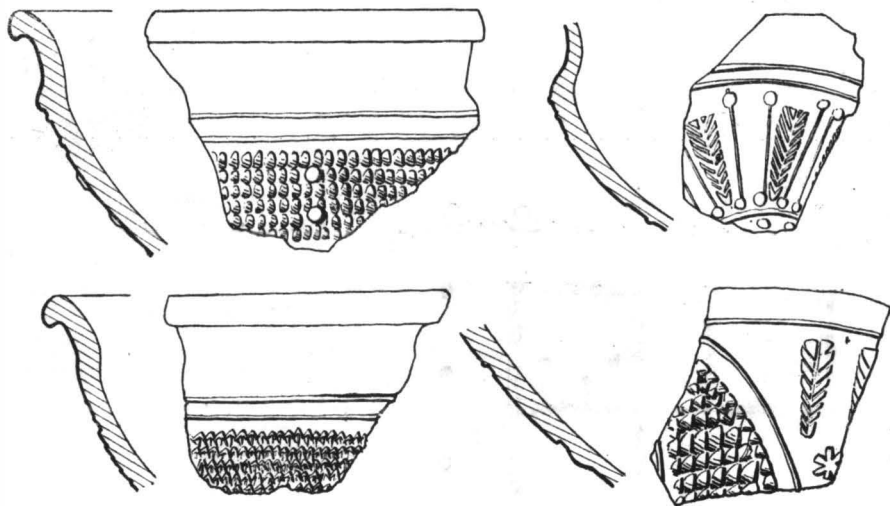


Fig. 5. Fragmente de boluri de tip delian.

ridicat palisada. Din perioada secolului al II-lea î.e.n., datează șanțul palisadei de pe marginea acropolei.

În secolul I î.e.n. s-a ridicat o palisadă impunătoare (formată din birne și scînduri), fixată într-un șanț săpat în stîncă, pe alocuri pînă la adîncimea de 1 m. Acest șanț se găsește pe marginea pantei de sud a acropolei, de la care pornea prăpastia care constituia o apărare naturală. Panta sudică a acropolei a fost locuită, atât în perioada nivelurilor I, II cît și III, corespunzătoare celor din așezarea civilă. Unele elemente de cultură indică și o prezență mai timpurie. Ne referim la o brățară cu butoni, din bronz.

Acropola Cetății 1 a fost prevăzută și cu turnuri de pază și luptă. Un asemenea turn s-a descoperit pe latura de nord. Pe acropolă au fost construite edificii de lemn, de caracter în general politic, economic, religios, dar poate și administrativ. În Orizontul III, adică din secolul I î.e.n., datează



Fig. 6. Masca de bronz din încăperea 3 de pe Getatea 1.



Fig. 7. 1 șanțurile de temelie ale sanctuarului din secolul I e.n. (suprapunind încăperile 2, 3 și 4); 2 vas pictat descoperit în încăperea 2.

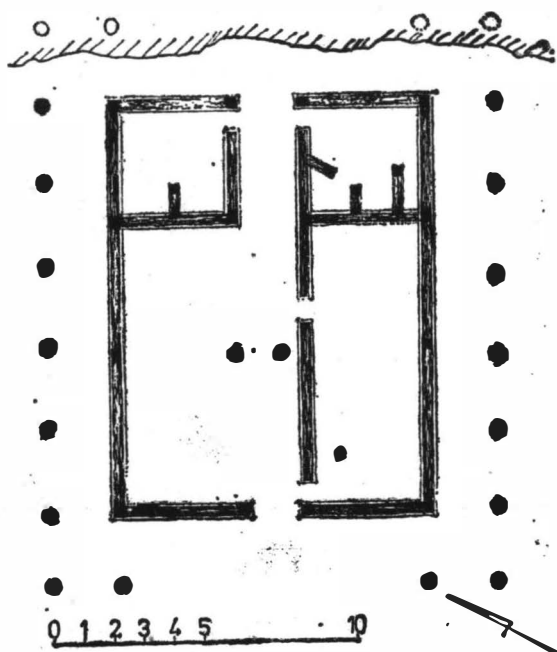


Fig. 8. Planul sanctuarului din secolul I e.n.

sanctuarul patrulator cu colonade pe laturi, cu șanțuri săpate în stîncă pentru temelia pereților. În perioada nivelului II, mai precis în orizontul II b (a doua jumătate a secolului I î.e.n. — începutul secolului I e.n.) s-a ridicat un sanctuar patrulator, cu acoperiș, în interiorul căruia se găseau trei încăperi subterane, adică încăperea 2, încăperea 3 și încăperea 4, săpate în stîncă. În perioada anterioară documentată, printre altele, de încăperea 6, a existat desigur, un alt sanctuar, care acoperea, de asemenea, încăperi subterane. Se pare totuși că sanctuarul patrulator, cu temeliiile săpate în stîncă (fig. 7/1) și cu coloane (fig. 8), care suprapune încăperile 2—4 și care datează din secolul I e.n., nu a avut încăperi subterane. Cert este că avem de-a face cu sanctuare care aveau acoperiș și care în secolele II—I î.e.n. adăposteau încăperi subterane. Cea mai bogată în material dintre atare încăperi subterane este, fără îndoială, încăperea 2, în care s-au găsit inscripțiile grecești și cu litere latine, spada romană-gladius, monede de la împăratul Augustus, cele șapte figurine antropomorfe, bogata ceramică pictată (fig. 7/2), unelte și podoabe etc. În încăperea 3 — care era în interiorul unui sanctuar —, s-a găsit o mască din placă de bronz, o piesă unică pînă acum în civilizația geto-dacică și în arta locală (fig. 6). Această piesă este considerată de noi ca un produs local. Ea reprezintă, probabil, o divinitate a războiului. Descoperirile din încăperile 2 și 3, complexe închise, îngăduie o stabilire mai precisă a cronologiei unor elemente de civilizație geto-dacică. Avem în vedere nu numai ceramica, dar și fibulele în formă de linguriță sau tipul zis „puternic profilat”. De reținut că spada (gladius) romană (fig. 11), rămasă încă în teacă, este de asemenea o piesă deosebit de importantă, asupra căreia ne-am oprit în monografia amintită.

De Cetatea 1 se leagă și terasele I—VII. Pînă în prezent (1980) s-au făcut cercetări pe terasele I—VI, urmînd ca în 1981 să se poată încerca un sondaj pe terasa VII, ultima spre Piriul Cosotei. Pe terasa II s-a descoperit o cisternă săpată în stîncă. Ea a fost în uz în secolul al II-lea î.e.n.,



Fig. 9. cană din groapa 3, terasa II(1); 2 groapa de mormînt nr. 2, terasa II; 3 fibulă de bronz cu mască, nivelul I.

poate și spre sfîrșitul secolului III î.e.n., dar, din cauza prăbușirii peretelui de sud, spațiul cisternei a devenit loc de așezare de locuințe și uneori chiar loc de morminte. Au fost descoperite aici două morminte de incinerare (M. 1 și M. 2). Pe Terasa II s-au descoperit și morminte cu gropi săpate în stîncă (fig. 9/2) și cu un bogat inventar (vase, rișniță, creuzete etc). Într-una din aceste gropi s-a descoperit o mare cană bitronconică (fig. 9/1).

Pe terasa VI s-a determinat un turn-foișor de veghe și luptă, avînd în față palisadă de apărare, pentru care se găsesc bune analogii pe Columna lui Traian (fig. 10/1), analogii și pentru palisadă (fig. 10/2).

Au fost descoperite, dar fortuit, doar două monede geto-dacice tradiționale. În rest, aproape toate monedele sînt romane (republicane și imperiale). Majoritatea monedelor romane sînt din secolul I-ii.e.n. Multe datează din perioada lui Burebista, iar majoritatea, cele imperiale, din vremea împăratului Augustus, în vremea căruia s-au petrecut evenimente importante la Dunărea Mijlocie și la



Fig. 10. Scene de pe Columna lui Traian; 1 turn de lemn și pali-sade; 2 pali-sade.

Dunărea de Jos, stăpînirea romană ajungînd pe linia Dunării. Descoperirile monetare romane marchează pătrunderea denarului republican roman în zona „Subcarpaților Vîlceni” și a văii Oltului înainte de cucerire. În centrul de la Ocnița nu se constată nici o întrerupere în difuzarea monedei romane după anul 44 i.e.n., cînd Burebista a ieșit de pe scena istoriei.

În ceea ce privește necropola complexului de la Ocnița-Cosota amintim că pînă în 1980 au fost descoperite peste 381 morminte de incinerare, în groapă, de diferite tipuri. Mormintele cu urnă sînt mai rare, dar nu lipsesc. Semnalăm M. 57 și 58, precum și mormîntul de pe terasa I, de care am vorbit. Menționăm că în trei morminte au fost descoperite monede, care făceau parte din conținutul mormintelor și care dovedesc că la geto-daci se răspîndise credința mediteraneeană, pe care o întîlnim la lumea greco-romană, a trecerii Styxului. Pe de altă parte merită a fi semnalată descoperirea unor gropi arse anterior depunerii resturilor de la incinerare, ceea ce dovedește că și acest ritual era deja practicat de daci înainte de cucerire și deci chiar în domeniul foarte sensibil al credințelor începuse să se manifeste fenomenul romanizării. Necropola se întrepătrunde cu așezarea civilă. Zona cea mai veche a necropolei pare să fi fost pe panta Cetății 1, unde au fost descoperite gropi cilindrice și materiale în general vechi.

Incinerarea se făcea în altă parte. Doar într-un singur caz se pare, că s-a dat de resturile unui rug de incinerare (*ustrinum*). Mormintele sînt în gropi care ating uneori solul viu, altă dată sînt săpate direct în stîncă (tuf dacitic), în formă de nișă, șanț sau gropi rotunde. Inventarul mormintelor variază, unele conținînd foarte puține obiecte, sau nici un obiect.

Mai trebuie amintit că Cetatea 3 era prevăzută cu palisadă și terase de luptă. Aci s-a descoperit și un turn de veghe și luptă. Cît privește Cetatea 2 aceasta s-a prăbușit spre Valea Bradului, încît aci nu s-a mai putut să se efectueze săpături.

Pe panta de sud a acropolei înălțimii nr. 1 ( $C_1$  — numită și Colina Sacră) s-a dat, în cursul săpăturilor din 1979 în șanțul  $B_3$ , peste o locuință de suprafață, în interiorul căreia s-au descoperit citeva fragmente ceramice, printre care unul dintr-un opaiț cu pereți groși și înclinați mult, avînd o toartă ce pleacă de sub buza vasului și se sprijină pe corpul acestuia, mai sus de bază.

Într-o latură a locuinței la adîncimea de 0,30 m s-a descoperit un vas — *oenochoe* — de bronz, așezat pe o parte, cu gura spre nord-est. În poziția aceasta a ajuns în decursul vremurilor. El va fi fost poate așezat în poziție normală. Vasul (fig. 12) este lucrat din placă de bronz, într-o tehnică specială. Mai întîi au fost făcute cele trei părți componente (plus toarta care lipsește din vechime): gîtul vasului, corpul și pedestalul, care după aceea au fost sudate. Urmele sudării sînt foarte vizibile, mai ales pe linia unirii corpului cu gîtul vasului. Vasul este acoperit cu o patină albastră verzuie, pe alocuri căzută din vechime. Urmele prinderii torții pe marginea buzei vasului și pe partea bombată a corpului acestuia se păstrează foarte clar. Nu putem preciza dacă la baza torții și la capătul superior al său existau protome de animale, delfini sau măști umane, cum de regulă întîlnim pe vase de acest fel.

Gura vasului este trilobată, gîtul este strîmt și scund (înalt de 0,043 m). El se detașează de corpul vasului printr-o bandă în relief delimitată de cîte un șanțuleț. Corpul este puternic bombat, cu un diametru de 0,10 m și înălțimea de 0,07 m, ceea ce dă vasului un aspect de vas scund, cu un profil care corespunde din punct de vedere tipologic și cronologic unei anumite perioade după cum vom vedea mai departe. Peretele corpului este foarte subțire, el îngroșîndu-se doar spre baza vasului, care este în formă inelară, avînd pe suprafața de sprijinire patru inele în relief concentrice. Înălțimea vasului este de 0,122 m; diametrul fundului este de 0,065 m. Vasul datează din secolul I e.n.

Locuința aparține nivelului III de pe înălțimea respectivă și implicît nivelului respectiv din întregul complex dacic de la Ocnița-Cosota. Din punct de vedere cronologic, nivelul III datează din secolul I e.n. Stratigrafic, locuința în care s-a găsit vasul este bine încadrată în nivelul III. Grosimea stratului de cultură e de 0,15 și 0,35 m. Pămîntul are o culoare brun-cenușie, cu pigmenți de chirpici ars, caracteristice pretutindeni nivelului III. Pe marginea de sud a locuinței se aflau gropile celor doi stîlpi, care susțineau acoperișul și care perforau nivelul II, pe care îl suprapunea locuința. Gropile aveau o adîncime de 0,40 m și un diam. de  $0,30 \times 0,30$  m, și respectiv de  $0,35 \times 0,35$  m și au fost săpate în tuful dacitic de la baza nivelului III. Pe de altă parte și materialul arheologic — în realitate puțin — datează din perioada nivelului III. În felul acesta, poziția stratigrafică a vasului nostru și asocierea lui cu alte materiale îl situează în răstimpul nivelului III, adică în general în secolul I e.n. Totuși, o analiză mai adîncă a vasului de la Ocnița poate să ne ducă la o datare mai strînsă și la o încadrare mai largă din punct de vedere istoric.

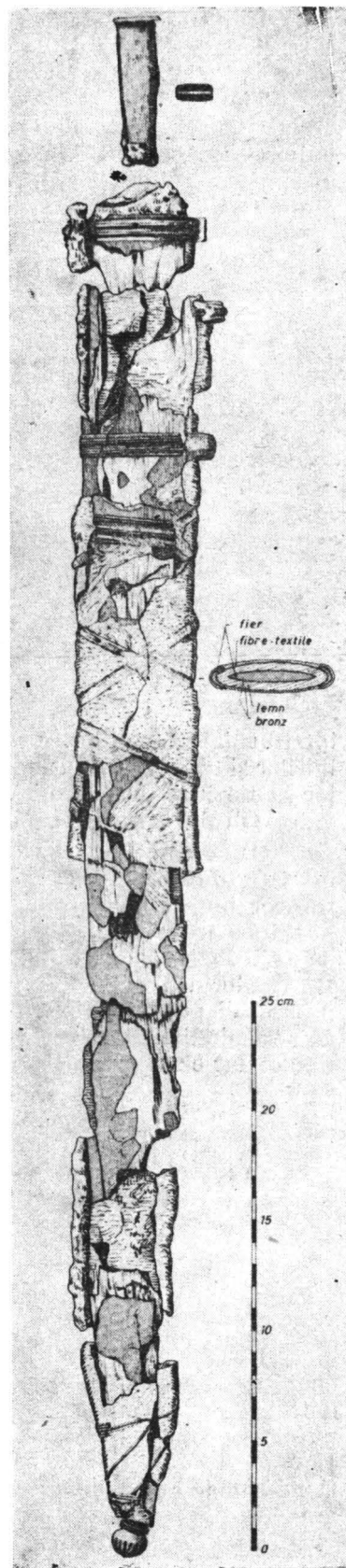


Fig. 11. Spada romană (gladius).

În complexul de la Buridava dacică au fost descoperite numeroase importuri romane, printre care și vase de metal, cu deosebire de bronz, în afară de cel amintit mai înainte. Este vorba de caserole (evident, fragmentare), strecurători, atașe, torți mobile, o amforetă întreagă etc.

Ținând seama și de celelalte categorii de importuri romane descoperite la Ocnița, se constată că de la sfârșitul secolului al II-lea î.e.n. și în epoca lui Burebista — în special —, se înmulțesc aceste importuri, pe măsură ce se intensifică și difuzarea denarului republican roman. Cu cât ne apropiem de începutul secolului I e.n., cu atât pătrunderea bunurilor de civilizație romană la nord de Dunăre și peste Carpați sporește. Aceasta se datorește împrejurării create de instalarea puterii romane în

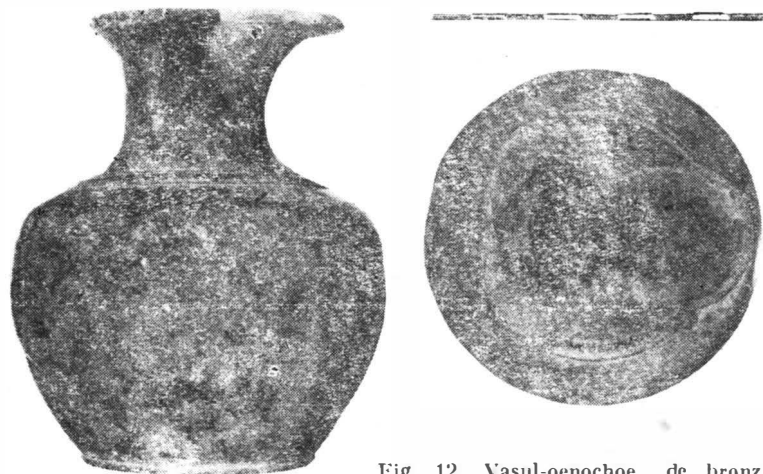


Fig. 12. Vasul-oenochoe de bronz.

Macedonia, Illyricum, apoi în Tracia, când contactul între geții sud-dunăreni și romani se făcea direct, iar după stabilirea frontierei pe Dunărea Mijlocie și Dunărea de Jos în vremea lui Augustus, difuzarea importurilor romane în zona extracarpatică și intracarpatică va cunoaște o intensitate crescândă. Fără îndoială că este de presupus prezența negustorilor romani, dar la Dunăre se creaseră din epoca lui Augustus împrejurări similare celor de pe Rhin și Dunărea Superioară, unde importurile romane se înmulțesc și pătrund adânc în Germania extraprovincială, datorită faptului că la începutul imperiului contactele

dintre germani și romani se făceau direct, fără a mai fi nevoie de calea intermediară a celților. Același lucru se petrecea acum cu lumea geto-dacă, rolul de intermediari ai illirilor și tracilor sudici încetînd, iar acela al negustorilor greci diminuîndu-se treptat, ca apoi locul lor să fie luat de cei romani. În aceste condiții noi s-a răspîndit și vasul de la Ocnița, pe Dunăre și pe valea Oltului spre Carpați.

Cana-oenochoe de la Buridava dacică face parte dintr-o mare grupă de vase cu toarte supraînălțate, decorată și cu gura treflată sau trilobată. După H. J. Eggers, care a urmărit răspîndirea tuturor importurilor romane în Germania extraprovincială, acest vas aparține tipului 125, întîlnit în Danemarca, între Elba și Vistula, dar și pînă departe în Britania, unde apare în morminte sau în depozite. Un vas cu profil analog exemplarului de la Ocnița este datat de H. J. Eggers și în perioada B<sub>2</sub>. În Germania acest tip de cană apare în perioada de răspîndire și a tipului de fibulă zisă „puternic profilată” pe care Eggers îl fixează în perioada B<sub>1</sub>. Asemenea fibule de bronz sau de argint sînt larg răspîndite în Dacia preromană. La Ocnița s-a descoperit un număr foarte mare de asemenea fibule, dar ele aparțin aici și secolului I î.e.n.

## À propos de quelques résultats sur les recherches d'Ocnița — Vîlcea

### RÉSUMÉ

L'auteur attire ici l'attention des spécialistes sur les résultats les plus importants obtenus au cours des fouilles effectuées à Ocnița-Vîlcea durant les années 1960—1980. Une présentation plus détaillée des découvertes se trouve dans sa monographie intitulée *Buridava Dacică*, t. I (en cours de publication), avec résumé français. A Ocnița, dép. de Vîlcea, a été localisé le centre politique des Daces *buridavensioi* (mentionnés par Ptolémée), Buridava. La site comprend l'établissement civil, la nécropole et trois hauteurs fortifiées, dont l'une peut être considérée comme la Colina Sacra. En

effet, sur son acropole, ont été dégagées les fondations d'un sanctuaire rectangulaire du I<sup>er</sup> siècle de n.è., pourvu d'une toiture. On a également pu déterminer sur l'acropole les traces d'un autre sanctuaire rectangulaire, à l'intérieur duquel se trouvaient trois grandes chambres souterraines. C'est ici qu'on a trouvé deux monnaies de l'époque d'Auguste, un *gladius* romain et des inscriptions latines (*Buridava*, *Bur*, *Reb*) et grecques (*Basileys Thiamarkos epoiet*).

Pour les détails et les interprétations, voir la monographie *Buridava dacică*.

#### EXPLICATION DES FIGURES

- Fig. 1. Fragments avec l'inscription REB et formes de vases remontés.
- Fig. 2. Inscription en langue grecque.
- Fig. 3. Inscription en langue grecque complétée : *Basileys Thiamarkos epoiet*.
- Fig. 4. Le chenet du dépôt, avec des têtes de taureau aux extrémités.
- Fig. 5. Fragments du bol de type délien.
- Fig. 6. Masque de bronze de la chambre 3 de la Cité 1.
- Fig. 7. 1 fossée de fondation du sanctuaire du I<sup>er</sup> siècle de n.è. (se superposant aux chambres 2, 3 et 4) ; 2 vase peint découvert dans la chambre 2.
- Fig. 8. Plan du sanctuaire du I<sup>er</sup> siècle de n.è.
- Fig. 9. Cruche de la fosse 2, terrasse II (1) ; 2 fosse de la sépulture n°2, terrasse II ; 3 fibule de bronze à masque, niveau I.
- Fig. 10. Scènes de la Colonne de Trajan ; 1 tour de bois et palissades ; 2 palissade.
- Fig. 11. Glaive romain (*gladius*), dans son fourreau.
- Fig. 12. Vase — œnochoé de bronze.