

Dacii liberi din Muntenia și relațiile lor cu romanii

GH. BICHIR

Stabilirea frontierei Imperiului roman pe Dunăre a neliniștit pe geto-daci, care-și vedeau interesele periclitate de noua forță politică și militară în plină ascensiune, ce ocupase și teritoriile geților sud-dunăreni. De aceea, au căutat să răspundă acestor acțiuni prin atacuri și incursiuni în imperiu, în speranța că vor îndepărta pericolul și vor determina pe romani să renunțe la noi cuceriri¹.

Ajuns la cîrma imperiului, Augustus și-a dat seama că cucerirea Daciei ar fi cerut romanilor un efort prea mare (în oameni și materiale de război) pe o perioadă de timp mai îndelungată, și atunci, pentru a preveni noi atacuri, a întărit paza frontierei și a creat de-a lungul ei, în teritoriul dușman, o zonă lipsită de populație. Este politica „spațiului de siguranță”, practică de romani și la alte frontiere², și pusă în practică la Dunărea de Jos din ordinul lui Augustus de Aelius Catus (probabil Sextus Aelius Catus, consul în anul 4 e.n.), care conform știrilor transmise de Strabon (VII, 3, 10), a transplantat la sud de Dunăre 50 000 de geți. Probabil că după moartea lui Augustus, geții au reocupat această zonă³, așa încît, la mijlocul secolului I e.n., cînd atacurile geto-dacilor și în special ale sarmaților roxolani s-au întetit, legatul Moesiei, Tiberius Plautius Silvanus Aelianus, a fost nevoit să repete acțiunea lui Aelius Catus, transferind la sud de Dunăre un număr mai mare de „transdanubieni” — peste 100 000, așa cum specifică inscripția tiburtină⁴, cifră evident exagerată, chiar dacă ea înglobează și alte seminții, în afară de geți, așa cum ar fi unele grupuri de sarmați din preajma limanului Nistrului. Se pare că acțiunea lui Plautius Aelianus a urmărit să lărgească această zonă de protecție a frontierei, lipsită de populație, pentru a putea fi mai ușor supravegheată, micșorînd astfel pericolul unui atac venit prin surprindere și luînd inamicului posibilitatea de a se aproviziona cu alimente de la populația ce locuia în regiune. Dar în afară de motivele strategice, hotărîrea pare să fi fost luată și din rațiuni de ordin economic. Întrucît în perioada dintre strămîntarea făcută de Aelius Catus și cea a lui Plautius Aelianus, Moesia fusese organizată ca provincie, probabil că autoritățile romane simțeau nevoia să sporească numărul brațelor de muncă, cît și al contribuabililor⁵. Dealtfel inscripția de pe mausoleul familiei Plautilor de la Ponte Lucano de lângă Tibur menționează în rîndul 11 că „transdanubienii” au fost aduși în Moesia ca tributari — *ad praestanda tributa*.

Pornind de la aceste izvoare care vorbesc despre transplantări de populație la sud de Dunăre, A. Alföldi și alți cercetători considerau că Muntenia a fost golită de populație și în locul geților transferați în imperiu au pătruns aici sarmații roxolani⁶.

Apărent, în lipsă de alte dovezi, ipoteza lui A. Alföldi părea tentantă și reputatul învățat își exprima speranța, la cel de-al VI-lea Congres internațional de arheologie și antropologie care a avut loc la Berlin în 1939, că cercetările arheologice o vor confirma. Într-adevăr, cercetările arheologice au început să lămurească această problemă, dar nu în sensul presupus de amintitul cercetător, ci în sensul că în Cîmpia Română și respectiv în Muntenia nu se cunosc morminte sarmatice anterioare secolului al II-lea e.n.⁷, iar populația geto-dacică a continuat să trăiască în zona colinară după

¹ Cf. R. Vulpe, *Dacia*, N. S., 5, 1961, p. 366.

² Cf. D. M. Pippidi, *Contribuții la istoria veche a României*, ed. a II-a, București, 1967, p. 306—307 (Se va cita mai departe *Contribuții* ²).

³ Cf. Gh. Bichir, *Transilvania*, 6, 1980, p. 50.

⁴ CIL, XIV, 3 608; ILS, 986.

⁵ Vezi întreaga discuție, la D. M. Pippidi, *op. cit.*, p. 287—337.

⁶ A. Alföldi, *Bericht über den VI. Internationalen Kongress für Archäologie*, Berlin, 1940, p. 528—538.

⁷ Vezi Gh. Bichir, *Les Sarmates sur le territoire de la Roumanie*, în *Actes du VIII^e Congrès International des sciences*

cum arată descoperirile arheologice⁸, așa încît, teza golirii Munteniei de populație getică și pătrunderea în acest spațiu geografic a sarmaților roxolani este respinsă atît de cercetările arheologice, cit și de principiile care au stat la baza politicii pe care romanii au dus-o în secolul I e.n. la Dunărea de Jos.

Descoperirile arheologice arată că o serie de dave mai importante din Cimpia Dunării (Zimnicea, Radovanu, Popești) își încetează existența în timpul domniei lui Augustus, probabil ca urmare a măsurilor luate de Aelius Catus⁹. În timpul lui Plautius Aelianus „spațiul de siguranță” se extinde ceva mai la nord, pe linia Tinosu (Prahova) — Mătăsaru (Dimbovița), afectînd și sudul Moldovei, așa cum arată cercetările arheologice de la Mătăsaru, punctul Pănești¹⁰, Barboși-Galați¹¹ și Orlovka în Bugeac¹². În toate aceste localități s-a constatat distrugerea așezărilor gotice prin incendiu, fapt ce arată că mutarea „transdanubienilor” n-a fost „pacifică și s-a făcut prin bună înțelegere” așa cum s-a presupus de unii învățați¹³, ci a avut loc probabil în urma unor lupte, sfîrșind prin incendierea așezărilor și mutarea populației în imperiu¹⁴.

Că romanii au urmărit să creeze o zonă de protecție numai de-a lungul frontierei și nu au pătruns prea adînc în teritoriul getic o dovedește faptul că importanta așezare de la Poiana din sudul Moldovei nu încetează în această vreme¹⁵.

Lipsind observațiile arheologice în teren, nu știm dacă acțiunea lui Aelianus a afectat și sudul Olteniei și cu atît mai mult nu cunoaștem în ce măsură ea s-a extins și mai spre vest, în Banat, așa cum s-a presupus de unii cercetători¹⁶. Dar revenind la Muntenia, subliniem faptul că romanii au transplantat în imperiu numai populație din cîmpie și rămîne de văzut în ce măsură acțiunea lor a afectat numai așezările mai importante¹⁷ sau și satele mai modeste situate în locuri mai retrase. Oricum ar fi însă, sigur geto-dacii au revenit pe aceste meleaguri începînd probabil chiar cu epoca lui Traian, cînd întregul teritoriu al Munteniei și sudul Moldovei au fost înglobate la Moesia Inferior (anii 101—117), așa cum reiese din papyrusul Hunt¹⁸. Acest document (care datează probabil din anii 103—108)¹⁹ conține situația de efectiv (*pridianum*) a unei trupe auxiliare — *Cohors I Hispanorum veterana quingenaria equitata* —, ce-și avea detașamente staționate la Piroboridava (în sudul Moldovei, la Poiana)²⁰ și Buridava (pe malul drept al Oltului, la Stolniceni — Rm. Vilcea)²¹ locali-

préhistoriques et protohistoriques, I, Belgrad, 1971, p. 275—285 (Se va cita mai departe, *Les Sarmates*); idem, *Relations between the Sarmatians and the Free Dacians*, București, 1975, p. 55—65 (Se va cita mai departe *Relations*); idem, *Dacia*, N. S., 21, 1977, p. 167—197.

⁸ Vezi datele la Gh. Bichir, *Thraco-Dacica*, 1, 1976, p. 300; idem, *SCIVA*, 27, 1976, 2, p. 211—212.

⁹ Cf. R. Vulpe, *Dacia*, N. S., 4, 1960, p. 317—319.

¹⁰ Rezultatul primului sondaj făcut în 1964 este consemnat în raportul de săpături; vezi Gh. Bichir și Eug. Popescu, *Materiale*, 9, 1970, p. 274. Pentru Tinosu D. M. Pippidi, *op. cit.*, p. 307, nota 69, unde sînt amintite și așezările de la Radu Vodă și Mihai Vodă, distruse tot prin incendiu.

¹¹ Cf. N. Gostar, *Apulum*, 5, 1965, p. 145.

¹² Cu prilejul unei călătorii de studiu făcută la Odessa în 1978 am discutat pe această temă cu R. D. Bondari, conducătoarea săpăturilor de la Orlovka și am văzut imensul material scos din săpături. Aici în afară de importanta așezare getică ce încetează în vremea lui Plautius Aelianus există și o stațiune romană, probabil anticul Aliobrix, în care s-a găsit de asemenea material daco-carpic. Pentru săpăturile de la Orlovka vezi I. D. Golovko, R. D. Bondari, A. G. Zaghinailo, *KS Odessa*, 1963, p. 68—80; R. D. Bondari, în *Arheologiceskie issledovanija na Ukraine v 1968 g.*, 3, Kiev, 1971, p. 69; idem, *VDI*, 3, 1973, p. 154—155.

¹³ V. Pârvan, *Getica. O protoistorie a Daciei*, București, 1926, p. 104.

¹⁴ Este posibil ca necropola de la Enisala (M. Babeș, *SCIV*, 22, 1971, 1, p. 19—45) a cărui început nu poate fi coborît mai jos de mijlocul secolului I e.n. să aparțină unor geți care au fost transferați de Aelianus din sudul Basarabiei. Interesant că luați dintr-o zonă de lacuri așa cum se constată pe malul stîng al Dunării, au fost instalați tot într-o regiune de lacuri așa cum este cazul la Enisala. Pentru existența necropolei de la Enisala și în a doua jumătate a secolului I e.n., pe lîngă unele indicii semnalate de M. Babeș (*op. cit.*), vezi

mai recent vasele de sticlă și alte obiecte provenind din aceeași necropolă și expuse în Muzeul din Tulcea. La Enisala există și o așezare getică dobrogeană din perioada Hurebista-Ovidiu, care se află la sud de necropolă (Cf. M. Babeș, *op. cit.*, p. 21).

¹⁵ Cf. R. Vulpe, *op. cit.*, p. 327; B. Mitrea, *SCIV*, 8, 1957, 1—4, p. 166—173.

¹⁶ Vezi M. Garașanin, *Sbornic Filozofskoi faculteta*, 7, 1963, p. 53. Cf. D. M. Pippidi, *op. cit.*, p. 307, nota 67.

¹⁷ Vezi D. Tudor, *Apulum*, 12, 1974, p. 110—111.

¹⁸ A. S. Hunt, în *Raccolta di studi in onore di Giacomo Lumbroso*, Milano, 1925, p. 265—273; G. Cantacuzino, *RHSEE*, 5, 1928, p. 39—71; R.O.Fink, *JRS*, 48, 1958, p. 107—116; R. Syme, *JRS*, 49, 1959, p. 26—33; R. Vulpe, *StCl*, 2, 1960, p. 338—340; idem, *Dacia*, N.S., 5, 1961, p. 369—372; J. F. Gilliam, în *Hommage à Albert Grenier*, Bruxelles, 1962, 2, p. 749 și urm.

¹⁹ R. Syme, *JRS*, 49, 1959, p. 26—33; J. F. Gilliam, *op. cit.*, p. 749 și urm.; D. M. Pippidi, *op. cit.*, p. 322—323. Recent s-a descoperit în Dobrogea un miliariu (*milliarium*) care confirmă această datare.

²⁰ Pentru localizarea Piroboridavei la Poiana-Tecuci vezi R. Vulpe, *Piroboridava. Considerații arheologice și istorice asupra cetății de la Poiana în Moldova de Jos*, București, 1931, p. 32—33; idem, *Histoire ancienne de la Dobroudja*, București, 1938, p. 123; idem, *StCl*, 2, 1960, p. 342; idem, *Dacia*, N. S., 4, 1960, p. 324 și Al. Vulpe, *StCl*, 6, 1964, p. 233—246. Împotriva localizării Piroboridavei la Poiana pe baza indicațiilor lui Ptolemeu (III, 10, 8) și a unor date arheologice și numismatice, vezi E. Polaschek, *RE*, XX, col. 1 723; B. Mitrea, *SCIV*, 8, 1957, 1—4, p. 177—179; R. Syme, *JRS*, 49, 1959, p. 31 și N. Gostar, *Apulum*, 5, 1965, p. 146—147.

²¹ Începînd din 1971, săpăturile de la Stolniceni au fost reluate de Gh. Bichir. Pentru cercetările anterioare Cf. D. Tudor, *OR*, p. 214—217.

tăți care se aflau *intra-provinciam* ²². Din papyrus reiese că soldații amintitei cohorte ridicau tribut regulat de grine (*annona*) ca într-o provincie. De la cine ar fi luat romanii aceste dări de grine dacă provincia n-ar fi fost locuită de geto-daci? Or, este știut că geto-dacii, agricultori sedentari, și nu sarmații-nomazi erau pricepuți în cultura griului, după cum consemnează izvoarele scrise (Arian, *Anabasis*, I, 4, 1—2) și descoperirile arheologice.

Iată cum, în mod indirect, papyrusul Hunt atestă prezența geto-dacilor, cultivatori de griu, în Muntenia și respinge ipoteza conform căreia acest ținut era lipsit de populație getică în această vreme.

Prin poziția sa geografică Muntenia interesa în mod special pe romani și nu putea fi lăsată la voia întâmplării. De fapt, istoria Munteniei din primele secole ale erei noastre se rezumă la eforturile făcute de romani pentru menținerea acestor teritorii sub supravegherea imperiului, întărind astfel eficacitatea limesului dunărean, la început prin amintita politică a „*spațiului de siguranță*”, dusă de Augustus și Nero, iar mai târziu, în vremea lui Traian, prin construirea castrului din zona subcarpatică (Drajna de Sus, Mălăești, Tirgșor, Rucăr și Voinești) ²³, a unor capete de pod pe malul stîng al Dunării, cum ar fi cel de la Barboși ²⁴ etc. În vremea lui Antoninus Pius ²⁵, sau anterior lui ²⁶, a fost construit limesul transalutan, în vestul Munteniei, care avea drept scop protejarea (dublarea) limesului de pe Olt. Așa încît, se poate spune că Muntenia a avut un statut aparte de alte teritorii rămase în afara provinciei romane Dacia, deoarece Muntenia a fost temporar stăpînită de romani și continuu supravegheată.

Cunoașterea istoriei și culturii dacilor liberi din această zonă se datorește aproape exclusiv cercetărilor din ultimul pătrar de veac. Notăm că pînă în 1958—1959 se cunoștea o singură descoperire ce putea fi atribuită secolelor II—III e.n., la București — Lacul Tei ²⁷; în prezent, descoperiri de acest fel s-au făcut în circa 120 puncte. Partea de nord-est a Munteniei a fost locuită de carpi, așa cum presupunem cu aproape două decenii în urmă, cînd am făcut cercetări în zonă și am identificat așezarea de la Zorești (Valea Teancului) ²⁸. În prezent, asemenea vestigii se mai cunosc la Gruia Dării (sat Dara, com. Pietroasele) ²⁹, Gura Nișcovului ³⁰, Izvoru Dulce ³¹, Bălteni ³² (toate în județul Buzău) și la Jirlău (jud. Brăila) ³³. Toate aceste descoperiri aparțin fazei mai târzii a culturii carpice și se încadrează în limitele secolului al III-lea ³⁴. La Bălteni și Izvoru Dulce așezările sînt suprapuse

²² Trupe din Moesia Inferior se găseau staționate în această vreme și în Oltenia și sud-estul Transilvaniei, regiuni înglobate apoi în provincia Dacia Inferior la sfîrșitul domniei lui Traian (Cf. D. Tudor, *op. cit.*, p. 163—164; I. Bogdan-Cătăniciu, *Acta MN*, 6, 1969, p. 477—481). Menționăm că trupe a căror garnizoane se aflau în Moesia Inferior erau staționate și în castrule din regiunea subcarpatică a Munteniei. Astfel la Drajna de Sus s-au găsit cărămizi cu ștampile aparținînd următoarelor unități; *Legio I Italica*, *Legio XI Claudia*, *Legio V Macedonica* și *Cohors I. Fl. Commagenorum* (Cf. Gh. Ștefan, *Dacia*, 11—12, 1948, p. 123 și 141). Ștampile cu *Legio XI Claudia* au fost descoperite și în termele castrului de la Tirgșor (Cf. Gh. Diaconu, *Tirgșor, Necropola din secolele III—IV e.n.*, București, 1965, p. 11, pi. 6), iar la Mălăești s-au găsit ștampile cu *Legio V Macedonica* (C. Zăgori, *Castrul roman de la Mălăești*, Ploiești, 1940; Gr. Florescu, în *Omagiul lui Constantin Daicoviciu*, București, 1960, p. 125). În burgul de la Rucăr este documentată *Cohors II Flavia Bessorum* (Cf. I. Bogdan-Cătăniciu, *SCIVA*, 25, 1974, 2, p. 282, fig. 4 a—b).

²³ Castrul de la Voinești a fost sondat în 1980 de C. Petolescu. După unele informații castrul ar fi mai existat la Ciolanu, Năeni, Șarînga și Orașia, toate în județul Buzău, *Filipești* în jud. Brăila și *Gherghița* aproape de confluența Prahovei, la Siliștea, în Bărgan (Cf. Gr. G. Tocilescu, *Fouilles et recherches*, 1900, p. 118 și R. Vulpe, *Dacia*, N.S., 5, 1961, p. 375, nota 45).

²⁴ Cf. N. Gostar, *Apulum*, 5, 1965, p. 145—146. Alte capete de pod pe malul stîng al Dunării se presupun a fi fost la: *Dichiseni* — Altinum (Oltenia); *Reșca Pietroșani* — Trimmium; *Piua Pietrei* la vărsarea Ialomiței; *Ciocănești* la vest de Călărași și *Spanțov* la est de Oltenița. Vezi R. Vulpe, *Dacia*, N. S., 5, 1961, p. 375 și nota 46, unde se dau și trimitările respective. Procopius, *De bello Gothico*, III, 14, 32, men-

ționează o fortăreață cu numele de *Turris* pe care Traian ar fi construit-o pe malul stîng al Dunării. Multă vreme s-a crezut că burgul amintit de Procopius poate fi identificat cu un turn explorat lângă Turnu Măgurele (Gr. G. Tocilescu, *Monumente epigrafice și sculpturale*, București, 1902, p. 248—251). Săpăturile arheologice conduse de Gr. Florescu au stabilit că este vorba de o cetățuie romano-bizantină din sec. IV—VI e.n. (Cf. *RIR*, 15, 1945, p. 432—464; D. Tudor, *OR*, p. 308, crede că burgul amintit de Procopius trebuie căutat prin apropiere).

²⁵ Cf. E. Karneman, *Klio*, 7, 1907, p. 105; idem, *Klio*, 9, 1909, p. 500—501. Pentru construirea lui în vremea lui Septimius Severus vezi D. Tudor *op. cit.*, p. 253—257.

²⁶ I. Bogdan-Cătăniciu, în *Actes du IX^e Congrès International d'études sur les frontières romaines*, Mamaia, 6—13 sept. 1972, București, 1974, p. 264.

²⁷ Cf. D. V. Rosetti, *Cîteva așezări și locuințe preistorice din preajma Bucureștilor*, București, 1932, p. 13—15.

²⁸ Cf. Gh. Bichir, *SCIV*, 16, 1965, 4, 676, harta de la fig. 1; idem, *Dacia*, N. S., 11, 1967, p. 178, fig. 1; idem, *Archaeology and History of the Carpi*, I, BAR, Oxford, 1976, p. 152; idem, vol. II, pi. I/210 (Se va cita mai departe *Archaeology and History*).

²⁹ Săpături Florentina Preda și V. Dupoiu.

³⁰ Cf. *Archaeology and History*, I, p. 152; idem, II, pi. I/209; M. Tzony, *Pontica*, 10, 1977, p. 345—348.

³¹ M. Constantinescu, *SCIVA*, 29, 1978, 1, p. 124—129.

³² Gh. Bichir, *SCIV*, 16, 1965, 4, p. 686, 691, 693—694; idem, *Cultura carpică*, București, 1973, p. 25.

³³ Cf. Gh. Bichir, *Muzeul Național*, 3, 1976, p. 123; idem, *Ilfov-File de Istorie*, 1, 1978, p. 96.

³⁴ Pentru cronologia culturii carpice vezi Gh. Bichir, *Cultura carpică*, p. 147—154; idem, *Archaeology and History*, I, p. 137—144.

de vestigii aparținând culturii Sintana de Mureș-Cerneahov, lucru de altfel cunoscut atît în cadrul culturii Militari-Chilia (Tîrșor), cit și a celei de tip carpice (Vîrtîșcoiu, Poienestî, Căbești-Milești etc.)³⁵. În ceea ce privește cultura Militari-Chilia, și la ea ne referim în primul rînd cînd vorbim despre dacii liberi din Muntenia, cercetări și săpături mai intense s-au făcut la Mătăsaru (jud. Dimbovița)³⁶, Chilia³⁷, Colonești-Mărunței (fost Maldăr, în jud. Olt)³⁸, Tîrșor (jud. Prahova)³⁹ și Străulești lingă București⁴⁰, iar pe scară mai redusă la Dulceanca⁴¹, Udeni⁴² (jud. Teleorman), Scornicești⁴³, Vulturești⁴⁴, Colonești-Guești⁴⁵ (jud. Olt), Bragadiru-Moară⁴⁶ și Militari⁴⁷ pe teritoriul Municipiului București și în alte locuri⁴⁸.

Studiind topografia așezărilor de tip Militari-Chilia, constatăm că dacii liberi din Muntenia n-au avut preferință pentru o anumită formă de relief, ci s-au instalat oriunde au găsit condiții prielnice de trai și în primul rînd o sursă de apă. Așa se explică faptul că toate așezările se află pe malurile unor riuri sau în apropierea unor izvoare naturale. Se întîlnesc așezări atît pe terasele înalte ale riurilor (Ipotești, Vulturești, Cucuiești pe Olt, Udeni pe Jirnav etc.), cit și pe cele joase (Mătăsaru pe Tinoasa, Scornicești pe Plapcea Mică, Colonești-Mărunței (Maldăr) și Colonești-Guești pe Vedeța, Străulești pe Colentina, Dulceanca pe Burdea etc.). Așezările de tip Militari-Chilia nu lipsesc nici de pe promontorii (Dumitrești, jud. Olt) sau pante de deal (Bragadiru-Zimnicea). Nu se cunosc așezări fortificate.

Săpăturile arheologice efectuate la Mătăsaru (jud. Dimbovița), localitate situată la limita de nord a Cîmpiei Române, au permis să se identifice o importantă așezare în cadrul căreia s-au documentat două niveluri de locuire, databile între domnia lui Hadrian și începutul secolului al IV-lea⁴⁹.

Ca și carpii, costobocii și geto-dacii în general, dacii liberi din Muntenia trăiau în bordeie și locuințe de suprafață grupate în cadrul aceleiași așezări.

Bordeiele au forma rectangulară sau pătrată cu colțurile rotunjite și relativ frecvent rotund-ovală. Tipurile de bordeie coexistă în ambele niveluri de locuire la Mătăsaru, de asemenea în așezarea de la Colonești-Mărunței (Maldăr). Dimensiunile bordeielor diferă de la o încăpere la alta. Cel mai mare bordei de la Mătăsaru (B. 5 a, de formă rectangular-ovală) are dimensiunile de $7,75 \times 6$ m, iar adîncimea de 0,80 m și aparține nivelului III₂ (mai nou). Cele mai mici bordeie au fost B. 1 (de formă rectangulară cu colțurile rotunjite, nivel III₁) și B 10 (de formă rotund-ovală, nivel III₂) avînd dimensiunile de $2,80 \times 2,50$ m și respectiv $2,80 \times 2,55$ m, cu adîncimile de 0,90 primul și 0,60 al doilea. Menționăm că majoritatea bordeielor de la Mătăsaru aveau dimensiuni ce oscilau între 3 și 5m, iar profunzimea între 0,70—0,80 m, de la nivelul antic de săpare. La unele bordeie de la Mătăsaru s-a constatat că intrarea se făcea printr-un girlici cu trepte. La Mătăsaru, Colonești-Mărunței (Maldăr) și Dulceanca s-au descoperit bordeie care aveau în interior lavițe din pămînt cruțat, fie pe una din laturi, fie de jur împrejurul pereților. De asemenea, în aceleși stațiuni, mai sus amintite, s-au găsit și bordeie care au avut în interior gropi cilindrice, mai adînci la Dulceanca și mai puțin adînci la Mătăsaru și Colonești-Mărunței. Gropile se aflau fie în centrul încăperii, fie pe una din laturi.

Locuințele de suprafață au forma rectangulară sau pătrată și au fost construite din chirpici pe un schelet de nuiele.

La locuințele nr. 2, nr. 3 și nr. 5 de la Mătăsaru au fost puse la baza pereților, drept temelie, pietre de rîu. În mijlocul fiecărei locuințe se afla vatra de foc de formă rotund-ovală sau rectangulară, a cărei mărime era în raport direct cu suprafața încăperii. Vetrele erau construite din lut pe un pat de pietricele de rîu sau direct pe pămînt. La vatra locuinței nr. 6 (Mătăsaru, nivel III₂) printre pietrele de rîu s-au găsit și cioburi din nivelul mai vechi, zgurificate.

³⁵ Cf. Gh. Bichir, SCIVA, 29, 1978, 3, p. 390.

³⁶ Cf. Gh. Bichir și Eug. Popescu, StCompitești, 1, 1968, p. 91—96; idem, Materiale, 9, 1970, p. 274—278; Gh. Bichir, Valachica, 1, Tîrgoviște, 1969, p. 16—18.

³⁷ Cf. S. Morintz, Dacia, N. S., 5, 1961, p. 395—411.

³⁸ Cf. Gh. Bichir, Dacia, N. S., 24, 1980, p. 157—180.

³⁹ Gh. Diaconu, op. cit., p. 30—35; idem, SCIVA, 28, 1977, 2, p. 209—215.

⁴⁰ M. Constantiniu și P. I. Panait, București, 6, 1968, p. 43—62; M. Constantiniu, București, 7, 1969, p. 13—28.

⁴¹ Suzana Dolinescu-Ferche, Așezări din secolele III și VI e.n., în sud-vestul Munteniei. Cercetările de la Dulceanca,

București, 1974.

⁴² Cf. Gh. Bichir, Dacia, N. S., 24, 1980, p. 157—180.

⁴³ Ibidem.

⁴⁴ Ibidem.

⁴⁵ Idem, Materiale, Craiova, 1980 (sub tipar).

⁴⁶ Săpături Mioara Turcu.

⁴⁷ Vl. Zirra și Gh. Cazimir, CAB, 1, 1963, p. 49—56; M. Zglbea, în același volum, p. 373—378.

⁴⁸ Vezi Gh. Bichir, Dacia, N. S., 24, 1980, p. 157—180.

⁴⁹ Ibidem; idem, RevIst, 33, 1980, 3, p. 463; idem, 2050 de ani, p. 152.

Spre deosebire de locuințele de suprafață care au toate vetre de foc, bordeiele sînt în proporție de circa 95 % lipsite de asemenea instalații; în mod obișnuit vetrele se află în afara bordeielor, în imediata lor apropiere. În unele bordeie de la Chilia (unul)⁵⁰, Mătăsaru (patru) și Dulceanca (două)⁵¹ s-au descoperit cuptoare menajere (de copt piine).

În toate așezările fără excepție predomină bordeiele. Faptul că în unele așezări s-au identificat numai bordeie (Chilia, Militari etc.) acest lucru se datorește cercetărilor limitate. La Mătăsaru s-au descoperit locuințe de suprafață și bordeie în ambele niveluri de locuire. Cei mai înstăriți își construiau locuințe mai spațioase, iar bordeiele aveau podeaua lutuită (lipită cu un strat gros de lut), așa cum s-a constatat la Colonești-Guești⁵², Colonești-Mărunței (B.8)⁵³ și Mătăsaru la mai multe construcții de acest fel. Proviziile și le păstrau în gropi special amenajate, care după deteriorare erau folosite ca gropi de gunoi.

Un loc important în cadrul culturii Militari-Chilia îl ocupă necropolele, deoarece studiul lor ne permite să cunoaștem mai bine cultura materială și spirituală a dacilor liberi din această zonă. În comparație cu situația din Moldova, unde numărul necropolelor și al mormintelor carpice este destul de mare (50 de necropole cu peste 1 500 de morminte)⁵⁴, în Muntenia numărul acestora este mult mai mic. Se cunosc necropole la Chilia⁵⁵, Scornicești⁵⁶, Mătăsaru⁵⁷, Tirgșor⁵⁸, Tei-București⁵⁹ Măgurele⁶⁰ și Lipia⁶¹, iar morminte izolate la Budești, Vasilăși⁶² și Curcani⁶³ în jud. Călărași și Costești de Vale⁶⁴ în jud. Dîmbovița.

Pe baza observațiilor făcute pe teren se constată că dacii liberi din Muntenia au folosit ritul funerar al incinerăției și au practicat în linii mari aceleași variante de rit și ritual funerar întâlnite la geto-dacii din Latène și dacii liberi din celelalte regiuni. Reținem observația că pînă în prezent în Muntenia nu s-au descoperit morminte de înhumăție, incinerăția fiind singurul rit funerar documentat. Ca și la carpicii din Moldova sau dacii liberi din Crișana și regiunea Săltmarului, necropolele purtătorilor culturii Militari-Chilia sînt plane și se află în imediata apropiere a așezărilor (Mătăsaru, Scornicești, Chilia, Tirgșor, Tei-București).

Faptul că la unele morminte din necropola de la Tirgșor s-au găsit vase arse secundar nu îndreptățește ipoteza autorului săpăturilor, că în aceste cazuri am avea de-a face cu taifali⁶⁵, dat fiind faptul că acest lucru a fost constatat și în Latène-ul geto-dacic⁶⁶. El este cunoscut de asemenea într-o serie de necropole carpice (Pădureni, Bărboasa, Sohodor, Văleni-Botești etc.⁶⁷), ca și în cadrul culturii Militari-Chilia la Scornicești și Chilia, unde lipsesc alte elemente care să poată fi puse în legătură cu taifalii.

Ca și ritul funerar, ocupațiile principale ale purtătorilor culturii Militari-Chilia erau cele specifice geto-dacilor — agricultura și păstoritul. În așezări s-au descoperit o serie de unelte de fier cum sînt brăzdarul de la București-Lacul Tei și secerile de la Mătăsaru (15 exemplare), Udeni, Colonești-Mărunței etc.⁶⁸.

Nelipsite din așezările de tip Militari-Chilia sînt rîșnițele pentru măcinat. La Mătăsaru apar frecvent rîșnițele de tip roman și rar de tot se mai întîlnesc rîșnițe de tip primitiv. În majoritatea cazurilor este vorba însă de exemplare fragmentare. Două din rîșnițele găsite la Mătăsaru în nivelul III₁ sînt masive, avînd grosimea de 0,15 m (fig. 3/6). După Ovidiu (*Epistulae ex Ponto*, III, 8, 11), măcinatul cerealelor la rîșniță cădea în sarcina femeilor (*Femina pro lana cerealia numera frangit*).

Din rîndul plantelor cultivate, pentru care avem dovezi arheologice, amintim grîul, meiul și cînepa, ale căror boabe și tulpini carbonizate s-au găsit în unele bordeie și gropi de provizii; pe mai multe bucăți de chirpici s-au păstrat imprimate chiar urme ale spicului de grîu. La Mătăsaru

⁵⁰ S. Morintz, *Materiale*, 8, 1962, p. 517.

⁵¹ S. Dolinescu-Ferche, *op. cit.*, p. 23, fig. 4 și p. 32, fig. 12.

⁵² Săpătură: I Gh. Bichir.

⁵³ *Ibidem*.

⁵⁴ Cf. Gh. Bichir, *Archaeology and History*, I, p. 18–32; *idem*, vol. II, pl. III.

⁵⁵ Cf. *supra*, nota 37.

⁵⁶ Cf. *supra*, nota 43.

⁵⁷ Cf. *supra*, nota 36.

⁵⁸ Cf. Gh. Diaconu, *Tirgșor*, p. 30–35.

⁵⁹ Cercetări D. V. Rosetti.

⁶⁰ Cf. S. Morintz, *Dacia*, N. S., 5, 1961, p. 406.

⁶¹ V. Enăchiuc Mihai, *Ilfov — File de istorie*, 1, 1978, p. 71.

⁶² S. Popescu-Ialomîța și Vl. Zirra, *AUB*, 5, 1956, seria științe sociale (istoric), p. 87, nota 35; Gh. Bichir, *Ilfov — File de istorie*, 1, 1978, p. 96.

⁶³ B. Mitrea și C. Deculescu, *SCIV*, 17, 1966, 3, p. 541–542 și fig. 3.

⁶⁴ Cf. *infra*, nota 103.

⁶⁵ Gh. Diaconu, *Tirgșor*, p. 31, 33, 35, 118 și urm.; *idem*, *SCIV*, 15, 1964, 4, p. 471–473.

⁶⁶ Cf. Gh. Bichir, *Archaeology and History*, I, p. 23; *idem*, *Transilvania*, 6, 1980, p. 52; V. Căpitanu, *Muzeul Național*, 2, 1975, p. 329 și urm.

⁶⁷ Gh. Bichir, *Archaeology and History*, I, p. 23.

⁶⁸ Cf. *infra*, nota 103.

boabele de grâu aparțin speciilor *Triticum compactum* și *Triticum vulgare* (cu bobul lung), specii cunoscute și în perioada anterioară la geto-daci, judecând după descoperirile făcute la Grădiștea Muncelului⁶⁹, Cetățeni⁷⁰, Popești⁷¹ etc. De notat că spre deosebire de Mătăsaru unde s-au găsit numai

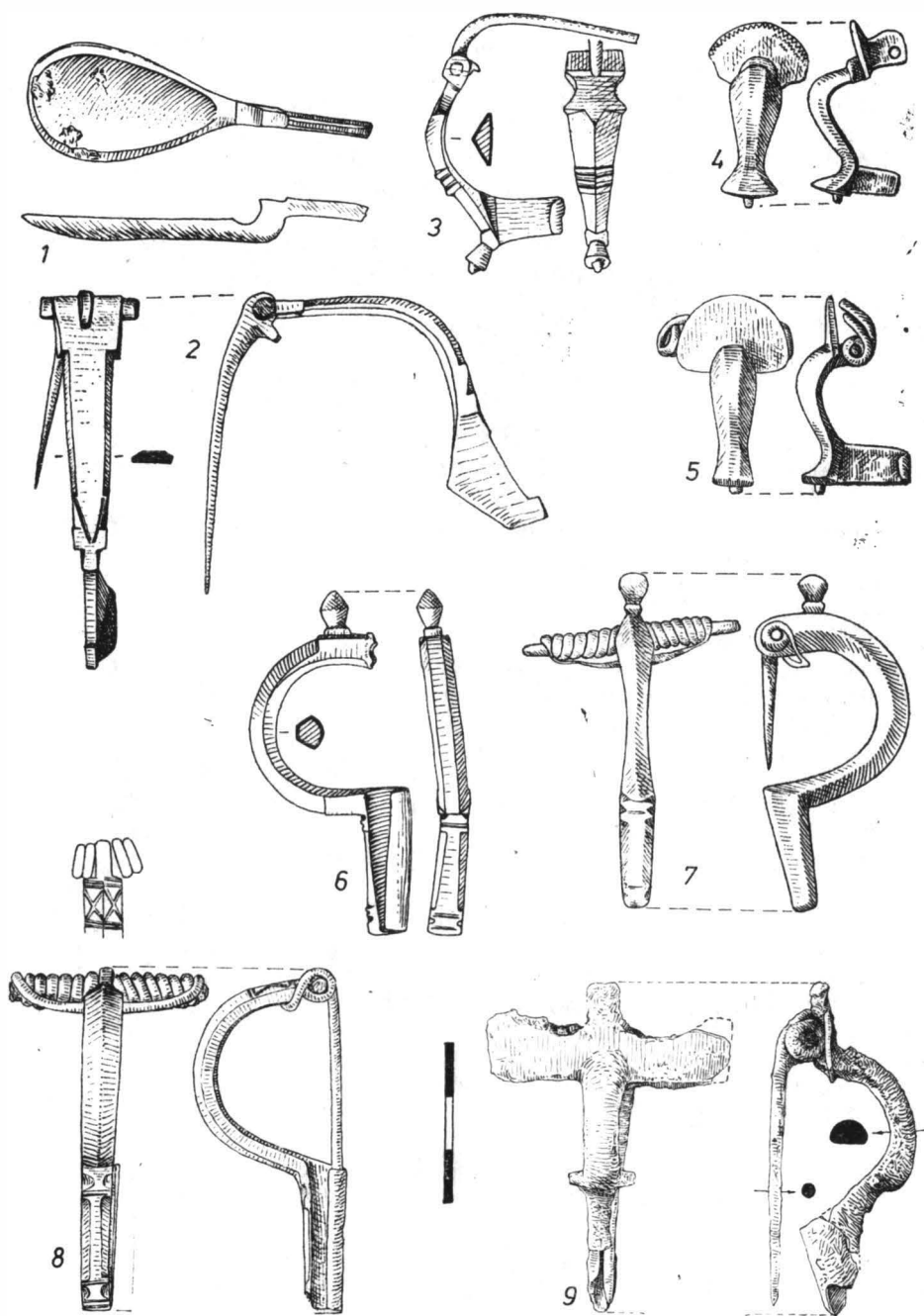


Fig. 1. Mătăsaru; 1, linguriță de argint; 2-9 fibule de bronz (1-3, nivel III₁; 4-9, nivel III₂)

boabe de grâu aparținând speciei *Triticum vulgare* cu bob lung, la Grădiștea Muncelului s-a descoperit și *Triticum vulgare* cu bobul rotund⁷².

⁶⁹ Cf. C. Daicoviciu și colab., SCIV, 4, 1953, 1-2, p. 193-194.

⁷⁰ Cf. Fl. Mirțu, SCȘMI, 1, 1971, p. 312.

⁷¹ R. Vulpe și colab., SCIV, 6, 1955, 1-2, p. 247.

⁷² Cf. *supra*, nota 69.

Despre priceperea geto-dacilor în cultivarea grâului, și în special a geților din Cimpia Română, vorbesc și unele izvoare scrise ⁷³. La Mătăsaru s-au găsit boabe de grâu carbonizat în gropile nr. 125 (niv. III₁) și 150 (niv. III₁), iar boabe de mei carbonizat (*Panicum sp.*) pe fundul unui vas (fragmentar) poros, în B₁₈ și în gropile nr. 182 și nr. 187 (niv. III₂). Prezența cinepii a fost documentată prin tulpini fragmentare găsite în trei gropi (Gr. 32, gr. 148 și gr. 184). Tot la Mătăsaru în gr. 184 au mai fost descoperite și semințe de mohor (*Setaria viridis*). Este posibil ca dacii liberi din secolele II—IV e.n. să fi cultivat și alte soiuri de plante, documentate la geto-dacii din Latène cum ar fi, orzul, năutul, bobul, linteia etc., dar lipsindu-ne documentarea pentru această vreme nu vrem să insistăm asupra lor.

Probabil că dacii liberi, ca și geto-dacii înaintea lor, practicau asolamentele, constând atît în rotația culturilor, cît și a lăsării unor terenuri un an pîrloagă, pentru a se odihni ⁷⁴. Despre schimbarea continuă a terenurilor la geți, în așa fel încît aceleași ogoare să nu fie cultivate doi ani consecutiv, găsim știri la Horațiu ⁷⁵. Aproximativ același lucru pe care-l menționează Horațiu despre geți îl spunea și Caesar despre suebi ⁷⁶. Productivitatea muncii în agricultură a sporit mult datorită folosirii plugului cu brăzdar și cuțit de fier, ca și a altor unelte de fier (seceri, săpăligi etc.), permițînd acumularea unor rezerve mai mari de produse agricole, unele dintre ele putînd lua chiar drumul exportului către lumea romană.

Poetul Ovidiu (*Epistulae ex Ponto*, I, 8, 54) spune că plugul era tras de boi. La dezvoltarea agriculturii și a comerțului a contribuit într-o mare măsură și carul. Geto-dacii au folosit carul cu patru roți (roata avînd cite opt spițe). Tipuri ale carelor utilizate de geto-daci s-au păstrat pe monumentul triumfal de la Adamclisi (metopele 9, 35, 37). Carul ca mijloc de trafic și transport a jucat un rol important în istoria economică și militară a geto-dacilor.

Din relatările lui Strabon (VII, 3, 11) reiese că la geți cultura viței de vie era destul de răspîdită (în special în regiunea de dealuri) ⁷⁷. În legătură cu această indeletnicire pot fi puse cosoarele de fier, unelte care în regiunile de bălți puteau servi și la tăierea stufului, papurii și a răchitei. În cadrul așezărilor de tip Militari-Chilia acest tip de unealtă este cunoscut la București-Militari printr-un mic exemplar întreg ⁷⁸ și la Mătăsaru prin mai multe exemplare fragmentare, dintre care unul este aproape întreg ⁷⁹. Cosoarele de la Mătăsaru se leagă tipologic de cele descoperite la Cățelu Nou (trei exemplare) și atribuite de autorul săpăturilor Latène-ului geto-dacic (secolele III—I î.e.n.) ⁸⁰. Cosoare de fier s-au găsit și în alte așezări geto-dacice (Grădiștea-Muncelului, Popești) ⁸¹ dar acestea sînt diferite de cele cunoscute la Mătăsaru și Cățelu Nou, datorită faptului că au tijă la minier ca cele de la București-Militari și manșon pentru fixat coada. Acest lucru ar indica fie existența a două tipuri de cosoare în Latène-ul geto-dacic, fie că exemplarele de la Cățelu Nou ar putea aparține orizontului cultural din secolele II—III e.n., documentat în cadrul aceleiași stațiuni ⁸².

Alături de agricultură un loc important în activitatea purtătorilor culturii Militari-Chilia îl ocupa păstoritul, în special în zonele montane și lunca Dunării, ca și în regiunile cu păduri întinse. În afară de carne, lapte și brînză ⁸³, oile și caprele erau foarte prețuite pentru blana și lina lor din care oamenii își confecționau îmbrăcămintea și alte lucruri necesare traiului, date fiind condițiile de climă mai aspră din regiunile noastre, în special iarna. Dar ovi-caprinele nu erau crescute numai de păstori ⁸⁴, ci și de agricultori, desigur în număr mai mic (pentru nevoile casei), împreună cu alte animale necesare muncilor agricole, alimentației și confecționării îmbrăcămintei. Judecînd după cercetările făcute de noi la Mătăsaru, Scornicești, Colonești-Mărunt, Vulturești și Udeni se poate preciza că, în zona de cîmpie, ponderea o aveau vitele cornute. În funcție de oasele de animale domestice descoperite (în așezările mai sus amintite), frecvența cea mai înaltă o are *Bos taurus*, îi urmează în ordine porcinele (*sus scrofa domesticus*), ovi-caprinele (*ovicaprinae*) și calul (*Equus caballus*).

⁷³ Arian, *Anabasis*, I, 4,1; Gh. Bichir, Ilfov-File de istorie, 1, București, 1978, p. 93.

⁷⁴ Cf. V. Pârvan, *op. cit.*, p. 136; A. Bodor, SCIV, 7, 1956, 3—4, p. 258; Gh. Bichir, *Cultura carpică*, p. 47; idem, *Archaeology and History*, I, p. 34.

⁷⁵ Horațiu, *Carmina*, III, 24, p. 9—16.

⁷⁶ Caesar, *De Bello Gallico*, IV, 1.

⁷⁷ Cf. V. Pârvan, *Getica*, p. 137.

⁷⁸ Vl. Zirra și Gh. Cazimir, CAB, I, 1963, p. 55 și fig. 7/6.

⁷⁹ Gh. Bichir și Eug. Popescu, StComPitești, 1, 1968, p. 86 și fig. 2/5.

⁸⁰ V. Leahu, CAB, I, 1963, p. 30, fig. 21/2; idem, CAB, 2, 1965, p. 61, fig. 37/1 și 38/4.

⁸¹ C. Daicoviciu și colab., SCIV, 3, 1952, p. 300, fig. 20; R. Vulpe, *Materiale*, 5, 1959, p. 346, fig. 11/1.

⁸² Cf. Gh. Bichir și Eug. Popescu, *op. cit.*, p. 94.

⁸³ Columella, *De re rustica*, VII, 2, afirmă că cei mai mulți dintre geți sînt „galaktopotai” (γαλακτοπῶται) adică se hrănesc numai cu lapte, lucru ce desigur este exagerat.

⁸⁴ Despre pășunatul oilor și caprelor la geți găsim date la poetul Ovidiu, *Epistulae ex Ponto*, II, 7, 51—52.

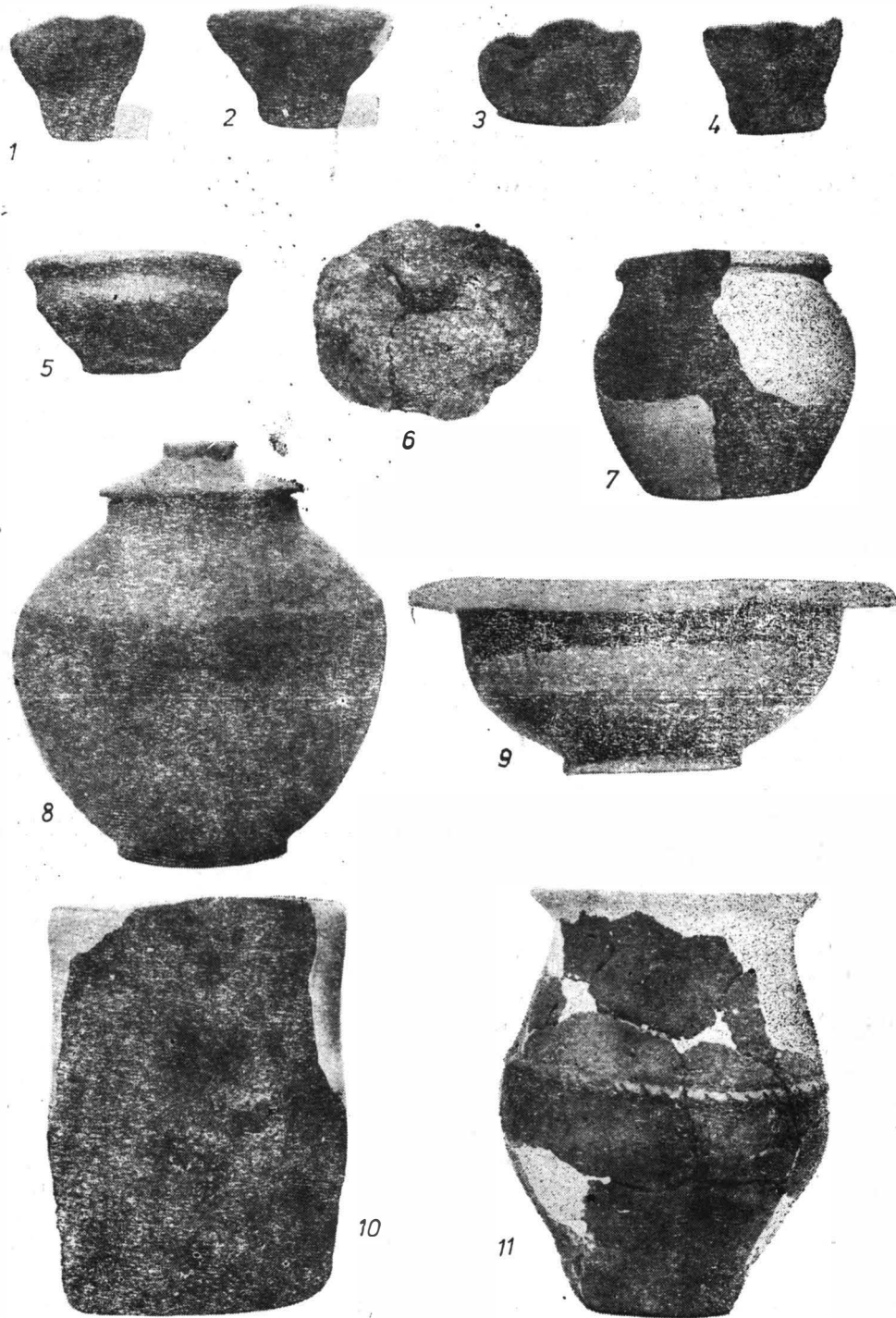


Fig. 2. Piese romane de import :
1-3, 6-10 de bronz; 4-5 de os.
1-2 București-Lacul Tei; 3, 6-10
Mătășaru; 4-5 Costești-Stirci, jud.
Argeș (după Paul Dicu).

Boul domestic era folosit în scopuri utilitare, la tracțiune (la car și plug), dar totodată și ca furnizor de carne, judecând după observația făcută de conf. S. Haimovici, că o bună parte din oase provin de la indivizi ce nu au atins încă maturitatea pentru a fi folosiți la tracțiune. Se pare că vacile erau crescute în special pentru lapte și carne și nu prea erau folosite la tracțiune (vezi Ovidius, *Epistulae ex Ponto*, I, 8, 54). Pe lângă bovine, un loc important în acoperirea necesităților de hrană îl ocupau porcinele, care erau crescute, evident, ca furnizoare de carne, dată fiind marea cantitate de oase provenite de la animale tinere. În cadrul ovicaprinelor, oaia era mult mai frecventă decât capra, ale cărei oase apar rar de tot în așezările de tip Militari-Chilia la care ne-am referit mai sus. În funcție de materialul osteologic descoperit, calul era folosit în măsură mult mai mică decât boul la muncile agricole și la tracțiune în general. La Mătășaru, într-o groapă de cult, s-a descoperit un craniu de cal întreg.

În legătură cu creșterea vitelor trebuie puse și cele trei tălângi de fier, descoperite la Mătășaru, și care erau legate la gîtul unor animale pentru a nu se rătăci de turmă (oi sau bovine) sau la

Fig. 3. Ceramică lucrată cu mina (1-4, 10-11) și la roată (5,7, 8-9); 6 rîșniță de piatră. 1-4, 6-11 Mă-tăsaru (8, 11 necropolă, restul așezare; 1-4, 9 nivel III₁; 7, 10 nivel III₂); 5 Udeni.



gitul unor animale de tracțiune (boi sau cai) care să-și anunțe trecerea evitînd astfel eventuale accidente.

Cîinele este reprezentat în general de exemplare de talie mijlocie spre mare. În unele gropi de cult descoperite la Mătăsaru, Udeni, București-Militari și Lacul Tei, s-au găsit chiar schelete întregi⁶⁵.

⁶⁵ Cf. Gh. Bichir, *Dacia*, N. S., 11, 1967, p. 219; idem, *Dacia*, N. S., 17, 1973, p. 253.

Creșterea păsărilor de curte este atestată de oase și chiar coji de ouă descoperite în unele gropi de provizii la Mătăsaru. Cele mai frecvente oase de păsări de curte întâlnite în așezări (Mătăsaru, Udeni, Colonești-Mărunței) sînt cele de găini; în așezarea de pe malul Tinoasei de la Mătăsaru s-au găsit chiar pîteni de cocoș.

Producția meșteșugărească sătească a constituit, alături de agricultură și păstorit, principalul factor care a impulsat dezvoltarea societății geto-dacilor din secolele II—IV e.n. Dacă unele obiecte de caracter casnic și gospodăresc erau realizate în sinul celor mai multe dintre familii, pentru producerea uneltelor agricole și cea mai mare parte a ustensilelor necesare oamenilor în activitatea lor de zi cu zi se cerea o anumită specializare care impunea anumite cunoștințe tehnologice, pentru fiecare ramură de activitate. Aceste produse nu se puteau realiza decît în cadrul unor ateliere de către oameni cu o bună pregătire, fie în ceea ce privește metalurgia fierului și a bronzului, fie în prelucrarea lemnului sau modelarea și arderea ceramicii.

Dovezile practicării metalurgiei fierului în așezările de tip Militari-Chilia le constituie zgura descoperită în cantități relativ mari la Mătăsaru, Colonești-Mărunței, Scornicești⁸⁶ și în mai mică cantitate la București-Militari și Dulceanca.

În unele așezări cum a fost cea de la Militari-București au existat și ateliere de turnat oglinzi dintr-un aliaj ce conținea: Cu, Pb, Sn, Sb, As și Zn⁸⁷.

La Mătăsaru și Dulceanca⁸⁸ s-au găsit și deșeuri de tablă de bronz, fapt ce arată că în cadrul așezărilor respective se lucrau, sau reparau, obiecte și vase din bronz, unele dintre ele ajunse aici pe calea schimbului din Imperiul roman.

Prelucrarea lemnului este atestată arheologic de prezența în așezări a unor unelte de fier folosite de timplari, dulgheri, rotari și dogari. Astfel la Mătăsaru, s-au găsit în ambele niveluri de locuire dăți de fier, de mărimi diferite, burghie, priboae, două topoare și fragmente dintr-o cuțitoaie, tipuri de unelte cunoscute dealtfel atît în mediul geto-dacic anterior, cît și în cel carpic contemporan⁸⁹. Dezvoltarea prelucrării lemnului a fost favorizată și de existența numeroaselor păduri, aflate nu numai în zona montană și subcarpatică, ci și în cea de cîmpie (vezi de exemplu Codrîi Vlăsiei). La Colonești-Guești așezarea se află îsi astăzi la marginea unei păduri seculare de foioase. Analiza probelor de lemn descoperite la Mătăsaru arată că ele provin de la următoarele specii: stejar, salcîm, ulm, salcie, plop (?) și prun.

Alături de metalurgia fierului și prelucrarea lemnului, olăritul ocupa un loc important în preocupările dacilor liberi. Multiplele întrebunțări pe care le aveau vasele de lut (vase de gătit și păstrat alimentele, recipiente pentru apă, urne funerare etc.), justifică existența unor olari specializați, în toate așezările mai importante, așa cum arată cuptoarele de ars vase descoperite la Mătăsaru, Colonești-Mărunței și Străulești lângă București. Cuptoarele de la Mătăsaru sînt de tipul cu perete median, iar cele de la Străulești (2)⁹⁰ de tipul cu pilon central. Important de subliniat este faptul că ambele tipuri de cuptoare sînt documentate și în Latène-ul geto-dacic la Cățelu Nou lângă București, Poiana-Tecuci, Poiana-Dulcești (punctul Broșteanu) Bitca Doamnei (Piatra Neamț) și Deva⁹¹. Ele sînt bine documentate atît la carpi, cît și la dacii liberi din vest și continuă să fie folosite și în cadrul culturii Sintana de Mureș-Cerneahov⁹². Torsul, impletitul și țesutul erau indeletniciri casnice care cădeau în sarcina femeilor. La Bucov⁹³ și la Mătăsaru s-au identificat urmele a două argele în care au funcționat războaie de tip vertical. În restul așezărilor aceste indeletniciri sînt atestate de fusaiole și greutăți de lut pentru războiul de țesut de tip vertical.

Ceramica constituia materialul cel mai numeros întîlnit în așezări și necropole. În ceramica dacilor liberi din Muntenia se constată pe lângă tradiția Latène-ului geto-dacic și o puternică influență romană, de asemenea unele elemente împrumutate de la sarmați, populații cu care au conviețuit în zona de cîmpie și s-au influențat reciproc⁹⁴.

⁸⁶ Notăm că la Colonești-Mărunței s-au găsit peste 20 kg de zgură metalică.

⁸⁷ Vezi Gh. Bichir, *Cultura carpică*, p. 106—111.

⁸⁸ S. Dollnescu-Ferche, *op. cit.*, p. 34, fig. 14/1.

⁸⁹ Vezi Gh. Bichir, *op. cit.*, p. 51—52.

⁹⁰ M. Constantiniu și P. I. Panait, București, 6, 1968, p. 53—56, fig. 4; M. Constantiniu, București, 7, 1969, p. 16—17.

⁹¹ Vezi datele la Gh. Bichir, SCIV, 17, 1966, 3, p. 489—509; idem, *Cultura carpică*, p. 57—62; idem, *Archaeology and History*, I, p. 38—49.

⁹² *Ibidem*.

⁹³ Cf. M. Comșa, în *Liber Josepho Kostrzewski*, Varșovia, 1972, p. 284—287; idem, Studii și materiale privind trecutul istoric al jud. Prahova, 3, 1970, p. 15—18.

⁹⁴ Vezi Gh. Bichir, *Relations*, p. 59—64; idem, *Dacia*, N. S., 21, 1977, p. 167 și urm.

Descoperirile arheologice arată că se mențin cele două categorii ceramice cunoscute în Latène-ul geto-dacic: ceramica modelată cu mîna și cea lucrată la roată, alături de care apare, în mod firesc, ceramica de aspect zgrunțuros (de tip provincial roman), lucrată tot pe loc (fig. 9/1—10) și ceramica romană de import (fig. 5/1; 6/1; 7/3, 6. Ceramica lucrată cu mîna este reprezentată în primul rînd de ceașca dacică, adevărat stîndard al civilizației geto-dacice și vasul borcan cu briu

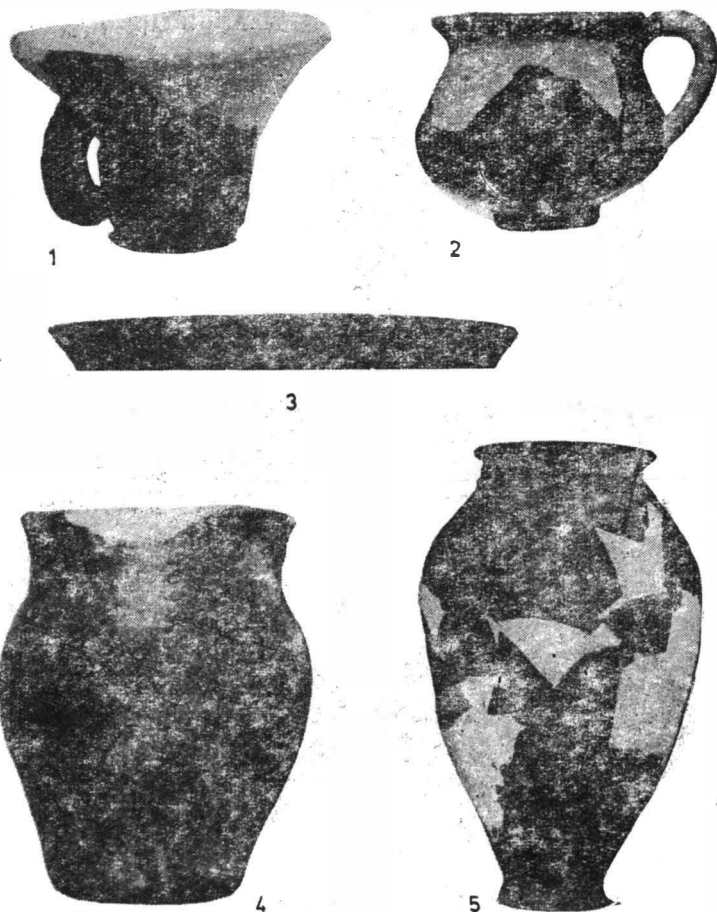


Fig. 4. Ceramică: 1—4 Scornicești, așezarea nr. 1; 5 Mătăsaru (nivel III_a) vas de provizii cenușiu, înalt, de 0,72 m.

alveolar, forme a căror apartenență etnică la geto-daci nu mai poate fi contestată de nimeni (fig. 4/1; 6/4, 7).

În cadrul culturii Militari-Chilia, ca și în complexele carpice, nu se mai întâlnește ceramica neagră cu luciu, destul de frecventă în Latène. Dealtfel, această specie ceramică apare extrem de sporadic și în secolul I e.n., așa cum au arătat cercetările noastre de la Cuciulata, jud. Brașov⁹⁵. În ceea ce privește formele, menționăm că vasele din secolele II—III e.n. capătă adesea un profil mai zvelt, avînd în majoritatea cazurilor baza mai îngustă decît gură. Observații se pot face și în legătură cu ornamentul care în complexele de tip Militari-Chilia apare mai rar, iar la unele vase se constată tendința de coborîre a briului în relief alveolat (mai rar crestat) către diametrul maxim al vasului (fig. 3/11). În faza tîrzie a culturii Militari-Chilia, devin relativ frecvente și vasele-borcan lipsite de ornament (fig. 3/10). De notat că în complexele de tip Militari-Chilia nu s-au găsit vase care să fie ornamentate cu briie alveolare pe întreg corpul vasului (în diverse poziții) ca în mediul carpic⁹⁶.

⁹⁵ Cf. Gh. Bișir, StComSibiu, 14, 1980, p. 150.

⁹⁶ Vezi *Cultura carpică*, p. 66, fig. 11; pl. XLIII/1; XLIX/1; LIV/1, 7—9; LV/1—11; LVI/1—9, 20—23;

LIX/5; idem, *Archaeology and History*, II, pl. XLIII/1, LVI, LIX/5.

Dealtfel vasele din complexe Militari-Chilia sînt mai sărace în ornament decît cele carpice. Ca și la carpi însă apar rar proeminențele conice sau cilindrice dispuse pe corpul vasului.

Dacă în ceea ce privește ceramica lucrată cu mîna, influența română nu poate fi constatată, în schimb, ea este ușor sesizabilă la marea majoritate a formelor modelate la roată, chiar și atunci cînd vasele sînt lucrate în tehnică geto-dacică și nu provincial romană.

Reține atenția faptul că fructiera, formă de bază a Latène-ului geto-dacic și a culturii carpice, apare extrem de rar în cadrul culturii Militari-Chilia, lipsind complet la : Mătăsaru, Chilia, Dulceanca,

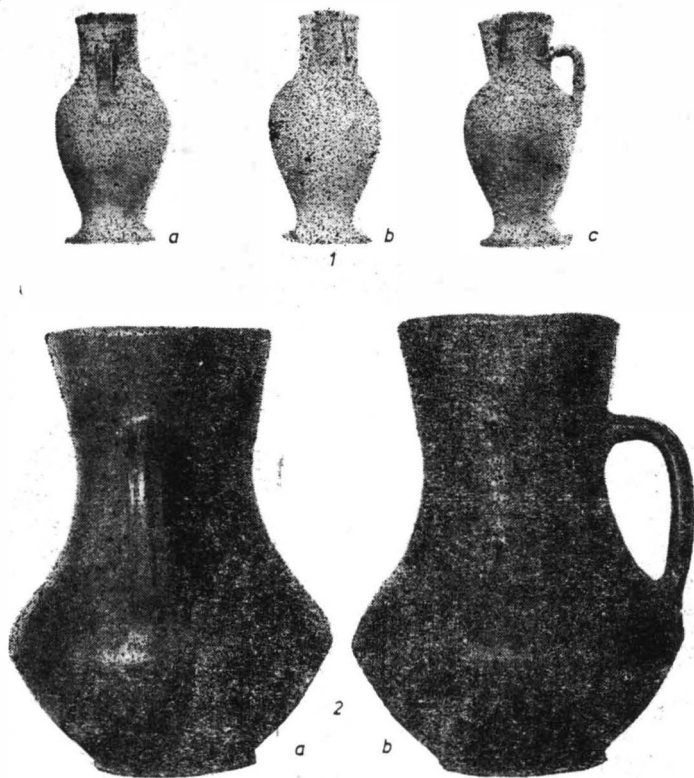


Fig. 5. 1 a—c Urluieni, cană romană; 2 a—b Mărunțel-Olt, cană dacică descoperită într-un mormînt sarmatic.

Colonești-Mărunței (Maldăr), Colonești-Guești, Scornicești, Udeni, Vulturești, Bragadiru-Zimnicea etc. Ea a apărut la Tîrgșor și Străulești, așezări în care s-au mai găsit și alte materiale ceramice în „condiții stratigrafice clare” cum ar fi cele atribuite culturii Przeworsk⁹⁷ sau dacilor liberi din secolele II—III e.n.⁹⁸, care în realitate aparțin Latène-ului vechi⁹⁹.

Noi nu contestăm prezența fructierei (posibilitatea ca ea să apară) în complexe Militari-Chilia, ci doar remarcăm faptul că pînă în prezent ea lipsește complet în 98 % din stațiunile cunoscute. Chiar dacă fragmentele din cele două stațiuni amintite mai sus aparțin secolelor II—III e.n., totuși nu se poate spune că fructiera este o formă frecventă în cadrul culturii Militari-Chilia¹⁰⁰, așa cum

⁹⁷ Gh. Diaconu, SCIV, 19, 1968, 3, p. 449 cu nota 47; M. Constantinlu, București, 6, 1968, p. 61—62.

⁹⁸ Gh. Diaconu, SCIVA, 28, 1977, 2, p. 257—260.

⁹⁹ Cf. Gh. Bichir, 2050 de ani, p. 151—152.

¹⁰⁰ Într-o notă publicată în SCIVA, 30, 1979, 3, p. 427—435, Magda Tzony, deși n-a văzut materialele de la Străulești și Lacul Tei, ci a avut doar informații despre ele (vezi p. 434, nota 30), caută să arate că fragmentul de fructieră de la Străulești (unul singur într-o așezare, în care se găsesc și urme Latène tirzli) ca și fructierele de la Tei-București (material sigur Latène, văzut de noi) ar aparține secolelor II—III e.n. Probabil, pentru a convinge pe cititori că cele câteva frag-

mente de fructieră de la Tîrgșoru Vechi, pe care le publică, nu sînt Latène, a mai mărit distanța dintre așezarea din secolele II—III și cea considerată de ea că aparține secolului al II-lea î.e.n. la 700—800 m (vezi p. 435), distanță care la Gh. Diaconu în monografia Tîrgșor, p. 119 este de 150 m, iar în Dacia N.S., 19, 1975, p. 266, unde discută un alt fragment de fructieră, distanța se mărește la 250—300 m.

Dealtfel concluzia ce se desprinde din articolul publicat în SCIVA, 30, 1979, 3, p. 427—435, este aceea că autoarea nu e documentată asupra formei de vas menționate și nu-i cunoaște nici tipologia, nici evoluția. Ceea ce trebuie remarcat este doar curajul de a discuta materiale pe care nu le-a văzut

Fig. 6. Scornicești; 1—9 ceramică; 10 suport frigare; 1—8, 10 așezarea nr. 1; 9 necropolă; 1 vas roman de import.



este ceașca dacică și vasul-borcan cu briu alveolar, ci că în aceste complexe fructiera apare destul de sporadic¹⁰¹.

nici măcar în desen. Interesant e și faptul că ne atribuie nouă lucruri pe care nu le-am spus, nici în articolul la care se referă (SCIV, 22, 1971, 4, p. 663—670), nici în altă parte. După M. Tzony noi am fi scris că fructierele „semnalate în diverse puncte din Dacia, Moesia Inferior (Dobrogea) sau la dăcii liberi de la sud de Carpați s-ar datora mai degrabă unui aport etnic sau cultural carpic” (vezi p. 427 cu nota 1, unde mai sînt citați M. Comșa și C. Scorpan). Dacă ar fi citit cu atenție articolul nostru din SCIV, 22, 1971, 4, intitulat „Precizări în legătură cu unele lucrări recent apărute”, ar fi constatat că noi spunem că nu toate vestigiile din Dobrogea considerate de C. Scorpan ca aparținînd carpilor sînt carpice. Dealtfel,

poziția noastră în privința fructierei este expusă clar și în *Cultura carpică*, p. 77—78, cu nota 211 și la care M. Tzony nu se referă deloc!

Îmbucurător este totuși faptul că în încheiere M. Tzony admite ca descoperiri carpice în Dobrogea exact pe acelea pe care le-am stabilit noi cu aproape un deceniu înaintea ei (vezi p. 433), cu toate că nu ne citează pentru acest lucru.

¹⁰¹ Menționăm că fragmentul de fructieră publicat de Gh. Diaconu ca provenind dintr-un mormînt (M. 321) de tip Sîntana de Mureș-Cerneahov (vezi *Dacia*, N. S., 19, 1975, p. 265—266, fig. 2/4; idem, *Thraco-Dacica*, 1, 1976, p. 314, fig. 2/6, unde fragmentul apare fructieră întreagă!)

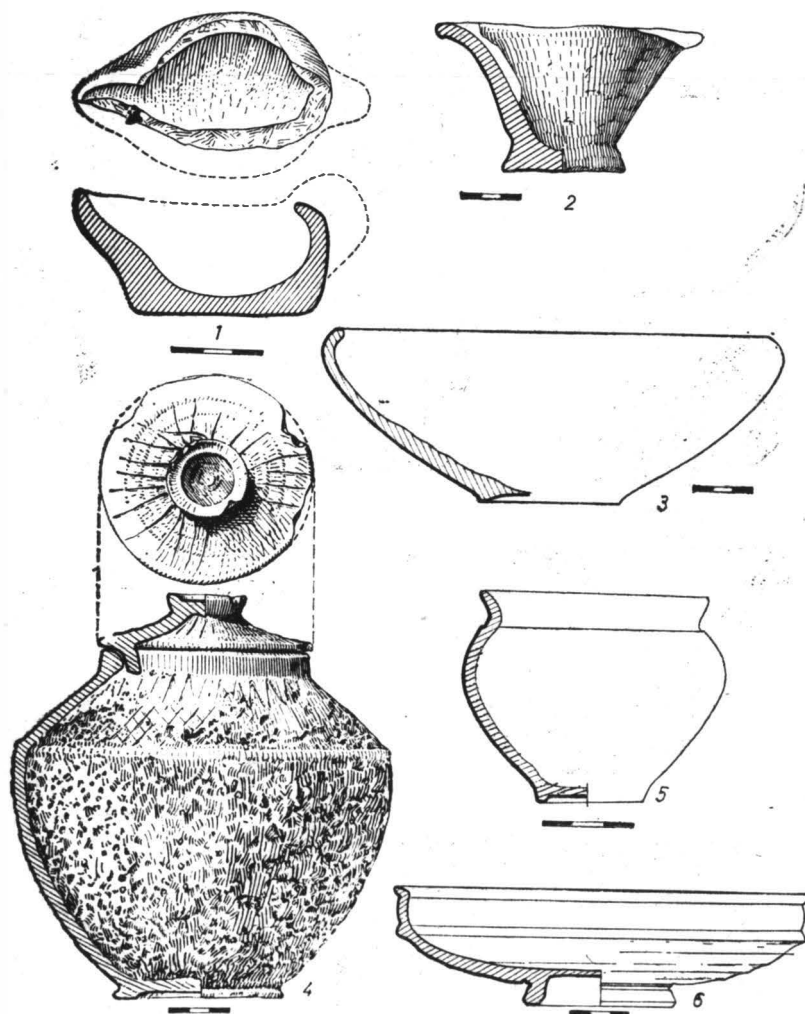


Fig. 7. Ceramică; 1 Colonești-Mărunței (Maldăr), imitația locală după un opaiț roman; 2-6 Mătăsaru (4 necropolă; 2-3, 5-6, așezare; 2,5 nivel II₁, 3,6 nivel III₁).

Destul de interesantă este apariția fragmentelor de Krausengefässe în așezările de la Mătăsaru, Udeni și Colonești-Mărunței (Maldăr), complexe care pot fi datate și la începutul secolului al IV-lea¹⁰². Asupra celorlalte forme ceramice lucrate la roată nu mai insistăm aici deoarece o vom face cu un alt prilej¹⁰³.

În producția locală se simte din plin influența romană. Notăm că, în ceea ce privește ceramica, meșterii locali și-au însușit procedee tehnice noi, care constau în prepararea pastei, modelarea și arderea vaselor ce imită adesea forme romane. Elocventă în acest sens este specia ceramică de aspect zgrunțuros, frecvent întâlnită în complexele de tip Militari-Chilia (fig. 9/1-10) și care prin tehnica de lucru, formă și ardere amintește de ceramica de uz comun de tip provincial roman. Ea începe să fie folosită în acest sens și de dacii liberi în dauna ceramicii de tradiție dacică lucrată cu mîna, care este în continuă descreștere.

este tipic Latène (secolele I î.e.n. - I e.n.) judecînd după detaliile de profil. Dealtfel o așezare din secolul I î.e.n. se află în zonă (Cf. Gh. Diaconu, *Tirgșor*, p. 11; M. Tzony, Gh. Diaconu, *Materiale*, Oradea, 1979, p. 263). Acest tip de fructieră (ne referim la fragmentul original și nu la restituirea formei în desen) nu este nicăieri cunoscut în aria culturii Sîntana de Mureș-Cerneahov, nici chiar în Moldova unde orizontul cerneahovian se alătură pe cel carpic, în care fructiera (de un tip mai evoluat decît cea din M. 231 de la Tirgșor) este o formă foarte frecventă (vezi *Cultura carpică*, p. 76-78

și pl. XCVIII/5, 7; XCIX/1-5; C/1-4; CI/1-6; CII/1-6; CIII/1-6; CLI/1, 3). În cadrul culturii Sîntana de Mureș-Cerneahov se cunosc fructiere (mai bine zis cupe cu picior) total diferite de cea de la Tirgșor, la Ciurchi-Iași și Băiceni-Siliște (cf. I. Ioniță, *ArhMold*, 4, 1966, p. 204, fig. 10/1-2).

¹⁰² Vezi Gh. Bichir, *Dacia*, N. S., 24, 1980, p. 157-180.

¹⁰³ Toate aceste probleme sînt tratate în monografia dedicată dacilor liberi din Muntenia ce va fi predată în cîrind la tipar.

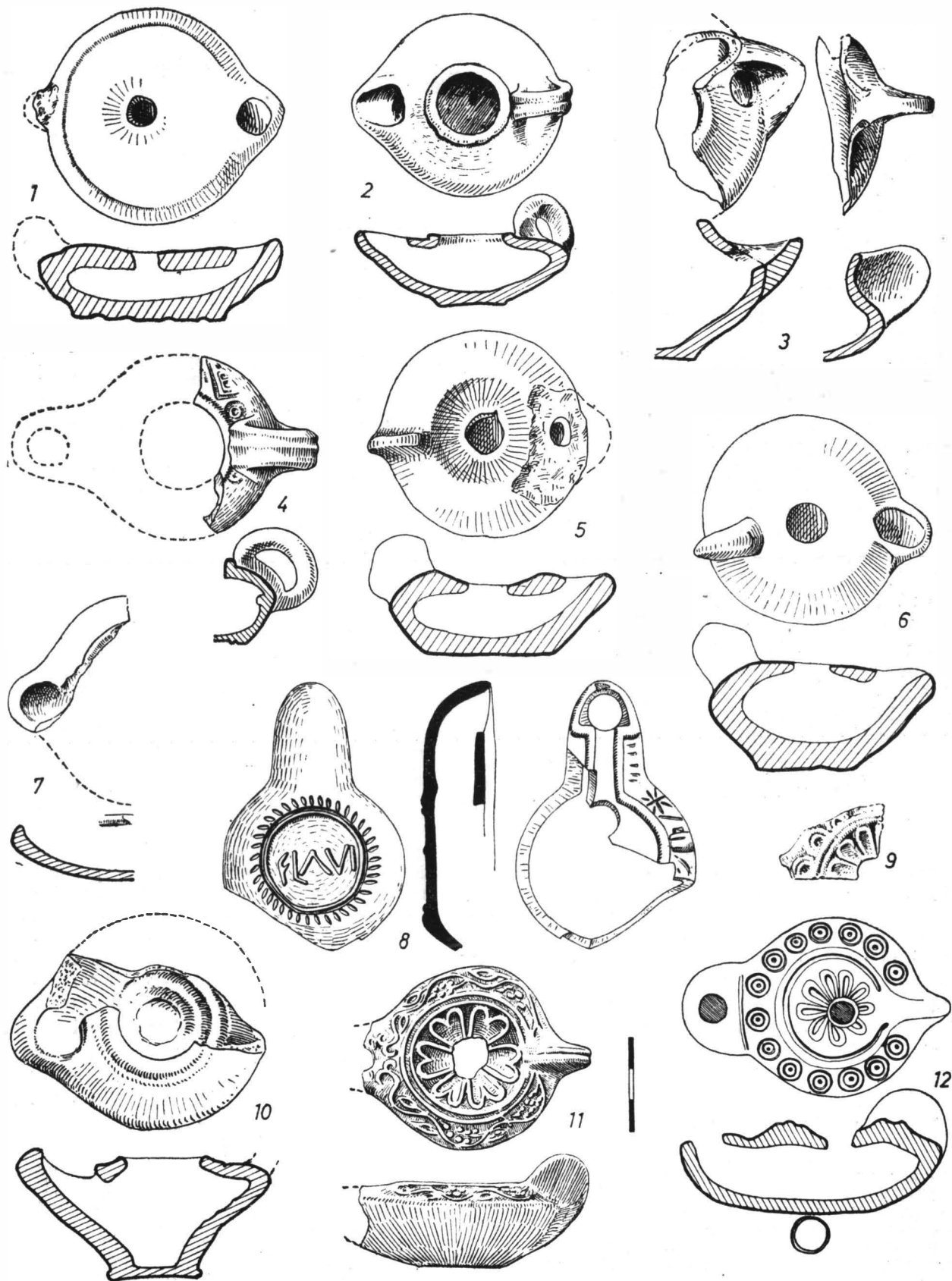


Fig. 8. Opaite romane; 1–3, 9 Mătăsaru (1, nivel III₁; 2–3, 9 nivel III₂); 4 Vulturești; 5 Scornicești, așezarea nr. 1; 6 București—Palatul Justiției; 7 Colonești-Guești; 8 București-Lacul Tei; 10–11 Colonești-Mărunței (Măldăr); 12 Dulceanca.

Notăm că la Mătăsaru și Colonești-Mărunței (Maldăr), unde am făcut statistici pentru fiecare specie ceramică în parte, ceramica de aspect zgrunțuros (de tip provincial roman), lucrată de olarii locali, reprezintă în unele complexe 35 % din întregul material modelat la roată. Un loc aparte în cadrul așezărilor de tip Militari-Chilia îl ocupă ceramica romană de import, folosită în special de pătura mai înstărită a populației, pentru oamenii de rînd ea constituia un lux. Sint nelipsite din complexe dacilor liberi amforele, opaițele (București-Lacul Tei, București—Precupeții Noi, București—Palatul justiției, Mătăsaru, Scornicești, Colonești-Mărunței, Dulceanca etc. (fig. 8/1—12); la Străulești lângă București s-a găsit și un exemplar de bronz) paterale și alte forme¹⁰⁴. La Scornicești o amforă romană a fost folosită drept urnă de un localnic.

Relativ numeroase sînt și alte produse romane de import venite în special din Dacia și Moesia Inferior, dar și din alte provincii, cum ar fi Pannonia. Ele constau în unelte, arme, accesorii pentru vestimente (fibule, catarama) etc.¹⁰⁵ (fig. 1/2—9; 2/3—10). La București-Lacul Tei s-au descoperit două statuete de bronz reprezentînd pe Apollon și Venus (fig. 2/1—2), iar la Mătăsaru (jud. Dimbovița) ustensile dintr-o trusă medicală. În așezări apar relativ frecvent și monedele romane, iar în 20 de localități s-au identificat tezaure de monede romane. Produsele din import, monedele și tezaurele amintite reflectă strînsele legături economice ce existau între autohtoni și Imperiul roman.

La Mătăsaru (jud. Dimbovița) și Socetu (com. Stejaru, jud. Teleorman) s-au descoperit fragmente ceramice cu inscripții, fapt ce denotă că în așezările respective existau oameni care știau să scrie și să vorbească latinește¹⁰⁶. Vasele, din care provin fragmentele cu inscripții, au fost lucrate în cadrul așezărilor unde au fost descoperite și toate aparțin secolului al III-lea, cele de la Mătăsaru datîndu-se la începutul secolului al III-lea e.n.¹⁰⁷. Inscripțiile de la Mătăsaru au fost făcute după arderea vaselor, probabil de proprietarii lor, iar cea de la Socetu, a fost trasată în pasta moale (înainte de arderea vasului) de către olar, care-și face reclamă (se laudă) că a făcut o farfurie bună): *AVRELI(V)S SILVAN(V?)S FECIT PATAELAM* (corect *patellam*) *BONAM* („Aurelius Silvanus a făcut această farfurie bună”).

Dezvoltată din aspectul tîrziu al Latène-ului geto-dacic și îmbogățită de aportul carpic și cel sarmatic, cultura Militari-Chilia s-a definit ca o cultură deosebită oarecum de cea a carpilor și costobocilor, tocmai datorită puternicei influențe romane; judecată în ansamblu, ea poate fi considerată ca o cultură daco-romană. Deși cultura Militari-Chilia poate fi socotită daco-romană, totuși noi am folosit denumirea de daci liberi și nu pe cea de daco-romani, întrucît Muntenia n-a fost stăpînită efectiv de romani decît o scurtă perioadă de timp, de asemenea pentru a arăta că și daci liberi au fost atrași în procesul de romanizare.

Datată pînă nu demult numai în a doua jumătate a secolului al III-lea e.n.¹⁰⁸, cultura Militari-Chilia poate fi bine documentată pe bază de monede, fibule și alte materiale în secolele II—IV e.n.¹⁰⁹.

Începutul așezării de la Mătăsaru, cel mai important obiectiv cercetat, poate fi fixat în funcție de monede, fibule și unele forme ceramice romane de import (opaițe, boluri etc.) în timpul domniei lui Hadrian; așezarea exista sigur în vremea lui Antoninus Pius. Este de presupus că nu după multă vreme de la retragerea trupelor romane din castrele situate în zona subcarpatică, a luat ființă așezarea de la Mătăsaru. Primul nivel de locuire de la Mătăsaru notat cu III₁ încetează în vremea lui Caracalla și este de pus în legătură cu atacul caprilor din anul 214, care în funcție de observațiile făcute de noi la Stolniceni-Buridava, reiese că acesta a afectat și Dacia Inferior nu numai Moesia Inferior¹¹⁰. Tot acum încetează și așezările de la Scornicești (așezarea nr. 1) și Colonești-Guești. Interesant este faptul că după trecerea pericolului oamenii revin pe aceeași vatră la Mătăsaru, iar la Scornicești și Colonești-Guești se așază în locuri noi situate la o distanță de numai cîteva sute de metri la Scornicești (așezarea nr. 2 pe malul drept al Plapcei Mici) și circa 3 km la Colonești (așezarea de la Mărunței-Școală). Nivelul III₂ de la Mătăsaru începe cu monede de la Elagabal (una din ele emisă în anul 220), fapt ce demonstrează că viața și-a reluat cursul imediat după trecerea pericolului¹¹¹.

¹⁰⁴ Vezi datele la Gh. Bichir, *Dacia*, N. S., 24, 1980, p. 157—180.

¹⁰⁵ Cf. Gh. Bichir, *Thraco-Dacia*, 1, 1976, p. 302—304; idem, *Dacia*, N. S., 24, 1980, p. 157—180.

¹⁰⁶ Vezi datele la Gh. Bichir, *SCIIVA*, 29, 1978, 3, p. 385—395.

¹⁰⁷ *Ibidem*.

¹⁰⁸ Cf. S. Morintz, *op. cit.*, p. 402—407.

¹⁰⁹ Vezi *Dacia*, N. S., 24, 1980, p. 157—180.

¹¹⁰ *Ibidem*; idem, *2050 de ani*, p. 152.

¹¹¹ *Ibidem*.

După respingerea atacului carpic din 214, dindu-și seama de pericolul care îl reprezintă aceștia pentru Imperiul roman, Caracalla, ridică castrul de la Pietroasele ¹¹², fortificație care nu după multă vreme (către mijlocul secolului al III-lea) va fi ocupată de carpii care pătrund în zonă. Noi înclinăm

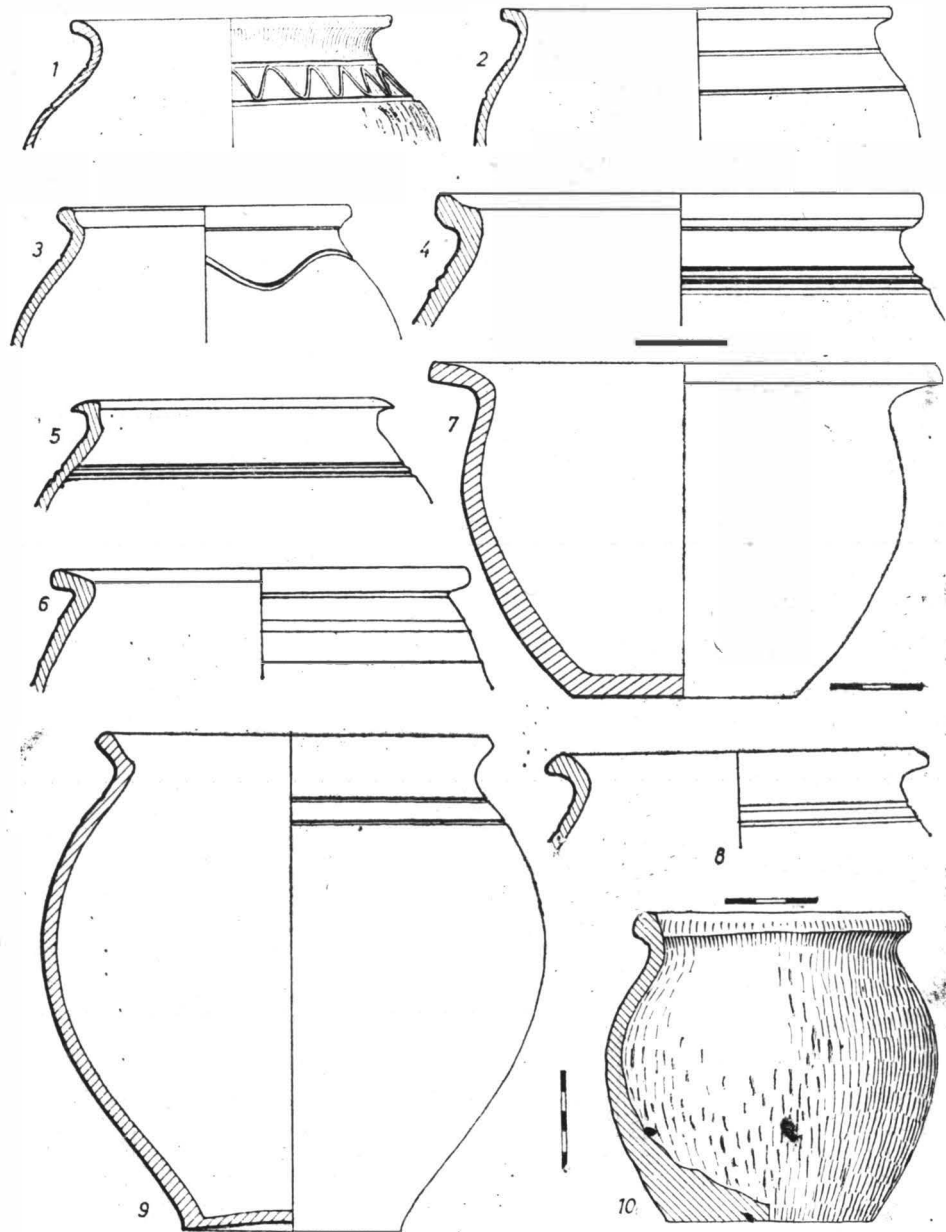


Fig. 9. Mătăsaru, ceramică zgrunțuroasă de tip provincial roman.

să credem că aici trebuie localizat *Castellum Carporum* despre care vorbește inscripția (stelă funerară) de la Intercisa (Dunapentele) și respectiv cetatea menționată de Zosimos (I, 20). Așa cum remarcam cu un deceniu în urmă *Castellum Carporum* nu putea exista decât în teritoriul stăpinit de carpi și nu departe de frontiera țării carpilor, căci romanii nu se puteau aventura prea mult în teritoriul

¹¹² Cf. Gh. Diaconu, SCIVA, 31, 1980, 1, p. 282–283. Pentru Pietroasele și alte ipoteze cu privire la acest ansam-

blu, vezi Gh. Diaconu și colab., Dacia, N. S., 21, 1977, p. 199–220.

„barbar”¹¹³. De asemenea, pornind de la indicațiile lui Zosimos¹¹⁴, înclinăm să credem că este vorba de o fortificație de piatră și nu de pământ așa cum socoteau alți cercetători¹¹⁵.

În ceea ce privește sfârșitul culturii Militari-Chilia, în stadiul actual al cercetărilor se poate spune că unele așezări au putut înceta la sfârșitul secolului al III-lea, iar altele situate în centrul și vestul Munteniei, au dăinuit sigur și în primele decenii ale secolului al IV-lea, așa cum demonstrează cercetările de la Udeni (unde s-au descoperit două monede de la Galerius-Maximian, una din ele din anul 302–303), Mătășaru, Colonești-Mărunței etc.¹¹⁶. La această concluzie ne duce și analiza materialelor de tip Sintana de Mureș, întrucât lipsesc complexe de acest fel care să poată fi datate sigur, la sfârșitul secolului al III-lea sau chiar începutul celui următor, deși descoperirile de tip Sintana de Mureș sint relativ numeroase și este vorba în primul rând de necropole, care oferă suficiente elemente de datare, dar toate, sau aproape toate, pot fi plasate în timp către mijlocul și în a doua jumătate a secolului al IV-lea¹¹⁷. Încercarea făcută de unii cercetători de a pune începutul și sfârșitul acestei culturi numai pe seama unor evenimente istorice, în lipsă de dovezi arheologice, nu credem că rezolvă problema, fie și datorită faptului că cultura Sintana de Mureș este o cultură eterogenă și datele istorice se referă adesea la un anumit grup etnic, în speță la goți. Chiar dacă grupuri izolate s-au putut infiltra în estul și centrul Munteniei la sfârșitul secolului al III-lea (excludem ipoteza conform căreia în timpul dezastrului de la Abritus (251) goții se aflau în Cimpia Română) marea lor majoritate se pare că au pătruns în secolul al IV-lea, după înfringerea carpilor de către Constantin cel Mare în perioada 313–318. Prezența culturii carpice și la începutul secolului al IV-lea este și ea un argument în favoarea acestei teze. Probabil că goții nu și-au putut extinde autoritatea asupra teritoriului extracarpatic al Daciei, ocupat astăzi de vestigiile de tip Sintana de Mureș, decît cu asentimentul Imperiului roman, după ce au obținut statutul de federați în 332¹¹⁸.

Așa cum s-a constatat la Mătășaru, Udeni, Colonești-Mărunței (Maldăr) și Dulceanca¹¹⁹, așezările respective au fost distruse prin incendiu. Este posibil ca așezările de la Udeni și Mătășaru să fi fost distruse de grupurile de goți care s-au instalat în apropierea fostelor așezări ale dacilor liberi¹²⁰, iar în situația de la Colonești-Mărunței (Maldăr), ca și din alte așezări din zonă, de raiduri ale vizigoților, în măsura în care nu se vor identifica și în vestul Munteniei urme de locuire de tip Sintana de Mureș-Cerneahov, care să arate că goții au pătruns și în această zonă.

Cercetările arheologice confirmă în mod strălucit faptul că și după încetarea culturii Militari-Chilia, ca și a celei carpice de altfel, populația locală continuă să trăiască în număr mare alături de noii veniți – goții – care au stăpinit aceste regiuni în calitate de federați ai Imperiului roman, imperiu, ce continua să domine din punct de vedere economic și politic regiunile carpato-danubiene¹²¹.

Cercetările pe care le-am făcut la Scornicești, Colonești-Mărunței (Maldăr), Colonești-Guești și Vulturești arată că nu se mai poate susține ipoteza conform căreia la vest de *Limes Transalutani*, influența romană este mai puternică decît în restul Munteniei, iar cea sarmatică ar lipsi.

Deși partea de vest a Munteniei a stat o perioadă mai lungă de timp sub stăpînirea efectivă romană (în timpul existenței limesului transalutan), totuși arheologic nu se constată diferențe între situația din centrul Munteniei și cea din vest, fapt ce arată că, deși restul Munteniei nu a fost stăpînit efectiv, totuși a fost continuu supravegheat și controlat de romani, așa încît din punct de vedere economic și politic era dependent de Imperiul roman. Și la vest și la est de *Limes Transalutani* s-au găsit fibule de tip roman, ace de os și bronz, fragmente de *terra sigillata*, opaițe, fragmente de vase de metal, monede, tezaure monetare și fragmente ceramice cu inscripții latine. Mai mult, așa cum am amintit, în centrul Munteniei, la București-Tei, s-au descoperit două statuete de bronz reprezentînd pe zeul Apollon și zeița Venus, la Străulești un opaiț de bronz, iar la Mătășaru piese dintr-o trusă medicală, obiecte care lipsesc pînă în prezent la vest de *Limes Transalutani*. Ceramica de aspect zgrunțuros, de tip provincial roman, este prezentă în ambele regiuni, reproducînd aceleași forme, la fel ceramica fină lucrată la roată și cea de uz comun modelată cu mîna.

Datarea pînă nu demult a vestigiilor de tip Chilia numai în a doua jumătate a secolului al III-lea a făcut pe unii cercetători să presupună că, în perioada existenței limes-ului transalutan,

¹¹³ Cf. Gh. Bichir, SCIV, 22, 1971, 2, p. 194.

¹¹⁴ Zosimos folosește denumirea de ὁπποῖοι.

¹¹⁵ Vezi întreaga discuție cu privire la această problemă la Gh. Bichir, *Cultura carpică*, p. 182–183; idem, *Archaeology and History*, I, p. 170–171.

¹¹⁶ Cf. *supra* nota 109.

¹¹⁷ *Ibidem*.

¹¹⁸ *Ibidem*; idem, Revlst, 33, 1980, 3, p. 464.

¹¹⁹ Pentru Dulceanca vezi S. Dolinescu-Ferche, *op. cit.*, p. 125.

¹²⁰ Pentru Mătășaru acest lucru îl socotim posibil încă din 1964. Cf. Știință și tehnică, 16, seria a II-a 1964, 8, p. 22–23.

¹²¹ Cf. *supra*, nota 109.

populația locală din partea de vest a Munteniei ar fi fost evacuată. Descoperirea așezărilor de la Scornicești și Colonești-Guești, complexe datate în secolul al II-lea și la începutul celui următor, ca și existența celor de la Colonești-Mărunței (Maldăr) și Chilia, și în prima jumătate a secolului al III-lea, infirmă aceste supoziții și arată că în această zonă a existat populație care a trăit într-un strâns contact cu lumea romană¹²². La fel nu se mai poate susține ipoteza conform căreia între limes-ul alutan și cel transalutan n-ar fi existat așezări mai întinse. Este suficient să amintim că așezarea de la Chilia se întinde pe o lungime de circa 1 km, iar cea de la Colonești-Mărunței (Maldăr) ocupă o suprafață de circa 7—8 ha.

Un fapt ce trebuie subliniat este acela că atacul carpilor din 245 și părăsirea de către trupele romane a limes-ului transalutan nu au provocat distrugeri așezărilor de tip Militari-Chilia, nici măcar a celor din apropierea limes-ului, așa cum s-a constatat la Colonești-Mărunței (Maldăr) și Dulceanca¹²³. Dealtfel nici carpii și nici romanii nu aveau interesul s-o facă, ci, din contră, căutau să protejeze aceste așezări în care locuiau și carpi și unii dintre veteranii care făcuseră serviciul militar pe *Limes Transalutanus*.

Fragmentele ceramice cu inscripții, alături de celelalte materiale de proveniență romană descoperite în complexele de tip Militari-Chilia, atât la vest, cât și la est de *Limes Transalutanus*, arată că populația dacică din această regiune se afla în secolele II—III e.n. în plin proces de romanizare, proces care s-a desăvârșit în secolele IV—VI e.n., cind stăpânirea romană și apoi romano-bizantină a revenit din nou la nord de Dunăre¹²⁴.

La romanizarea populației autohtone au contribuit și soldații care păzeau castrele de pe *Limes Transalutanus*, mulți dintre ei, după lăsarea la vatră, stabilindu-se în zonă. Alături de castre, la romanizarea Munteniei au mai contribuit drumurile comerciale care legau Moesia Inferior de Dacia și capetele de pod ce se aflau în stînga Dunării și care au fost păstrate de romani (și apoi de romano-bizantini) pînă în secolul al VI-lea e.n. Sensibili și receptivi la influența romană, într-o măsură mult mai mare decît alți „barbări”, dacii liberi din Muntenia au contribuit din plin la etnogeneza poporului român. Ei au constituit un factor de permanență și continuitate în spațiul dintre Dunăre și Carpați, asimilînd pe mulți dintre migratorii cu care au venit în contact.

Les Daces libres de la Valachie et leurs relations avec les Romains

RÉSUMÉ

L'auteur examine les principaux problèmes de l'histoire et de la culture des Daces libres de la Valachie et exprime son opinion au sujet de certaines thèses erronées formulées par différents chercheurs. Il souligne les liens étroits de la culture matérielle et spirituelle avec celle des Gétos-Daces de l'époque antérieure. L'héritage du LaTène géto-dace se manifeste chez les Daces libres dans leurs types d'habitations, leurs activités, leurs croyances, rite et rituel funéraire et tout particulièrement, dans leur céramique.

La civilisation des Daces libres des II^e—IV^e siècles de n.è. est profondément marquée par l'influence romaine. On retrouve partout des produits romains d'importation : récipients, outils, armes, figurines de bronze (fig. 2/1—2), lampes (fig. 9), cuillères d'argent (fig. 1/1), fibules de bronze (fig. 1/2—9), pièces détachées d'une trousse médicale, etc. (fig. 1 fig. 2, fig. 5/1, fig. 8/5—8, fig. 9), ainsi que les monnaies impériales. Même les fours à potier indigènes livraient une céramique d'aspect grumeleux, de type romain provincial. Les inscriptions de Mătăsaru et Socetu, trouvées dans des sites habités par la population indigène (de type Militari-Chilia), qui sont datées avec certitude dans les limites du III^e siècle de n.è., prouvent la présence de gens sachant parler et écrire le latin.

¹²² *Ibidem*.

¹²³ *Ibidem* și S. Dolinescu-Ferche, *op. cit.*, p. 125.

¹²⁴ Cf. Gh. Bichir, SCIVA, 29, 1978, 3, p. 185—195; idem, RevIst, 32, 1979, 9, op. 1771—1772; M. Comșa, NĖH,

3, 1965, p. 24 și urm.; D. Tudor, Apulum, 12, 1974, p. 110—117; Ligia Bârzu, *Continuitatea creației materiale și spirituale a poporului român pe teritoriul fostei Dacii*, București, 1979, p. 53 și urm.; R. Vulpe, NĖH, 6, 1980, 1, p. 71—80.

Les vestiges archéologiques mis au jour en Valachie, contrée cernée par l'Empire romain et englobée même dans celui-ci temporairement au cours des II^e–III^e n.è. siècles, montrent qu'à cette époque elle se trouve en plein processus de romanisation. Ce processus s'achève durant les IV^e–VI^e n.è. siècles, lorsque la région nord-danubienne rentre de nouveau sous le contrôle romain.

Les Daces libres ont été facteurs de permanence et continuité en Valachie et ont largement participé à l'ethnogenèse du peuple roumain.

EXPLICATIONS DES FIGURES

- Fig. 1. Mătăsaru ; 1 cuillère d'argent ; 2–9 fibules de bronze (1–3 horizon III₁ ; 4–9 horizon III₂).
 Fig. 2. Produits romains d'importation ; 1–3, 6–10 de bronze ; 4–9 de os. 1–2 Bucarest – Lacul Tei, 3,6–10 Mătăsaru ; 4–5 Costești-Stîrci, dép. d'Argeș (d'après Paul Dicu).
 Fig. 3. Céramique confectionnée à la main (1–4, 10–11) et au tour (5, 7, 8–9) ; 6 meule à bras. 1–4, 6–11 Mătăsaru (8,11 nécropole ; 1–4, 7–11 établissement : 1–4, 9 horizon III₁ ; 7,10 horizon III₂) ; 5 Udeni.
 Fig. 4. Céramique. 1–4 Scornicești, établissement n° 1 ; 5 Mătăsaru (horizon III₂) vase à provisions gris, haut de 0,72 m.
 Fig. 5. 1 a–c Urlueni, cruche romaine ; 2 a–b Mărunței-Olt, cruchon de type géto-dace, découvert dans une tombe sarmatique.
 Fig. 6. Scornicești : 1–9 céramique : 10 support de broche. 1–8, 10 établissement n° 1 ; 9 nécropole ; 1 vase romain d'importation.
 Fig. 7. Céramique : 1 Colonești-Mărunței (ex. Maldăr), lampe qui imite les formes romaines ; 2–6 Mătăsaru (4 nécropole ; 2–3,5–6 établissement ; 2,5 horizon III₂, 3,6 horizon III₁).
 Fig. 8. Lampes romains en terre cuite : 1–3, 9 Mătăsaru (1, horizon III₁ ; 2–3, 9 horizon III₂) ; 4 Vulturești ; 5 Scornicești, établissement n° 1 ; 6 Bucarest-Palais de la Justice ; 7 Colonești-Guești ; 8 Bucarest-Lacul Tei ; 10–11 Colonești-Mărunței (ex. Maldăr) ; 12 Dulceanca.
 Fig. 9. Mătăsaru, céramique d'aspect grumeleux (de type romain provincial) confectionnée sur place.