

Un tezaur de podoabe tracice descoperit la Hinova — Mehedinți

M. DAVIDESCU

Săpăturile arheologice în castelul roman tirziu de la Hinova au fost începute în anul 1976, avînd un caracter de salvare, determinate de amenajarea unui teren de sport de către grănicerii din apropiere¹. Întrucît castrul trebuia pus la adăpost și luate măsuri de conservare și consolidare, în anii următori s-au început lucrări pe scară largă, avînd drept scop cercetarea exhaustivă a fortificației, evacuarea întregii cantități de pămînt rezultat din săpături, consolidarea zidărilor și imprejmuirea monumentului. Cercetările din anul 1980 au fost deci o continuare a celor precedente, ajungîndu-se cu săpătura la incinta de sud, cu turnurile de sud-vest și sud-est. Săpînd în adîncime, pînă la epuizarea straturilor de cultură romane, s-a ajuns pînă la depunerea galben-aluvionară a Dunării. În această depunere, la adîncimea de 1,30 m, în secțiunea I de stabilire a stratigrafiei depunerilor arheologice, încă din anul 1976 s-au descoperit două urne funerare din care una cu capac. Descoperirea acestor urne încă de la începutul săpăturilor ne-a determinat să urmărim și acest nivel pe toată suprafața castrului. Pe măsură ce săpăturile avansau, a mai apărut încă o urnă funerară, iar lingă zidul turnului de nord-vest în aceeași poziție stratigrafică s-a descoperit un craniu ce provenea de la un mormint de inhumatie. Fundațiile turnului de nord-vest al castrului au distrus scheletul, cu excepția capului, ce a fost descoperit lingă zid. În anul 1977, tot în zona turnului de nord-vest, dar în afară și în aceeași depunere galben-aluvionară, s-au mai descoperit două schelete întregi fără inventar. Săpăturile din anii următori nu au mai dus la descoperirea altor morminte plane, în schimb numărul urnelor funerare a crescut la 41, toate descoperite în aceeași poziție stratigrafică, constituind o necropolă plană de incineratie².

În ziua de 30 iulie 1980, ajungînd cu săpăturile în zona turnului de sud-vest, după ce fusese epuizat stratul de cultură roman, la baza acestuia, în depunerea galben-aluvionară și la aceeași adîncime, lingă zidul de nord al turnului a fost descoperit un vas de pămînt de culoare negru-portocalie, plin cu podoabe de aur (fig. 1/1). Vasul este de formă bitronconică, înalt de 17 cm, diametrul gurii de 12 cm, iar diametrul fundului de 6 cm. Buza vasului este subțire, îngustă și puțin trasă în afară. Ca decor are patru cercuri ușor canelate, ce încep imediat de sub buză spre pintec. Diametrul maxim al vasului este puternic reliefat, avînd și el ca decor aceleași caneluri, dar mult mai șterse și așezate în torsadă (fig. 1/2; 7/1).

Dacă constructorii romani ar fi trasat zidul turnului cu circa 30 cm mai spre sud, atunci cu siguranță că vasul și conținutul lui n-ar fi ajuns pînă la noi (fig. 7/2).

Întrucît asemenea descoperiri sînt extrem de rare, iar importanța celei de față e deosebită din punct de vedere istoric și arheologic, am socotit că este util să fie pusă la dispoziția tuturor celor interesați cit mai repede. De aceea studiul de față nu poate fi socotit complet, el urmînd a fi îmbunătățit și adîncit într-un timp nu prea îndepărtat.

¹ Pentru informații asupra fortificației romane de la Hinova, vezi M. Davidescu, *Drobeta*, 3, 1978, p. 76—86; idem,

Drobeta în secolele I—VII e.n., Craiova, 1980, p. 186.

² În acest articol nu ne ocupăm de prezentarea necropolei.

La golirea vasului de podoabe, la care a participat și Vasile Boroneanț, cercetător la Muzeul de istorie al municipiului București, au rezultat următoarele categorii de piese:

I. *Diademă* — o singură piesă (fig. 2/1; 8). Este confecționată dintr-o foaie subțire de aur, având grosimea de 1 mm, lungimea fiind de 59 cm, lățimea de 2,5 cm la mijloc, iar la capete 1,5 cm. La capete, foaia se rotunțește și este găurită, pentru a putea fi fixată pe un suport de piele sau textil. Greutatea piesei este de 20,652 g. Toată suprafața piesei este împărțită în registre și ornamentată cu același ornament executat în tehnica „au repoussé”, modelul repetindu-se de 14 ori. Ornamentul constă din cercuri punctate, înconjurăte de o ghirlandă continuă. În fiecare registru există un cerc punctat la mijloc, având câte două cercuri punctate sus și două cercuri punctate jos, toate așezate simetric față de cercul din mijloc. Toate aceste cercuri punctate sunt urmărite în exterior de o ghirlandă continuă. Atât sus cât și jos, dreapta și stînga, se profilează alte cercuri punctate ce se pierd în extremitățile benzii de aur. Fiecare registru ornamental compus din cercurile descrise mai sus este delimitat de alt registru prin trei arcuri de cerc larg deschise ce se înscriu pe toată lățimea foi de aur. Ornamentul constă din cercuri punctate însoțite de o ghirlandă continuă, totul fiind delimitat de arcuri largi de cerc, realizînd variate simboluri solare. Decorul cu simbolistică solară îl găsim către sfîrșitul epocii bronzului pe obiecte de metal, dar mai ales în ceramică. Localitatea Hinova se găsește în plină zonă culturală a cîmpurilor de urne funerare de tip Gîrla Mare. Decorul acestei ceramici influențează puternic pe artizanii locali ce făceau obiecte de podoabă din bronz sau metal rar³. Înainte de 1921, se descoperea la Țigănași — deci tot în aceeași zonă — fastuosul tezaur cu podoabe de aur cunoscut sub denumirea de tezaurul de la Ostrovu Mare⁴. Motivul ornamental de pe diadema de aur de la Hinova îl găsim și pe falerele de aur în formă de discuri din acest tezaur, care au ca ornament cercuri concentrice și spirale continue, semicercuri deschise etc., toate reprezentînd simboluri solare⁵. Analogii pentru decorul diademei de la Hinova găsim și în falerele din tezaurul de la Țufalău datat la sfîrșitul epocii bronzului, în falera de la Săcuieni, precum și pe falera de la Vârșand⁶. Analogii asupra decorului de pe diademă mai pot fi făcute cu plăcuțele de os acoperite cu un strat de aur provenind din „mormîntul puț” de la Micene sau cu plăcuțele de aur din „mormîntul puț III” al cetății de la Micene⁷. Ne dăm seama, după lungimea foi de aur, că această bijuterie era purtată sau destinată unei femei. Vasile Pârvan observa că în Bronzul IV sau Hallstattul I pentru femei principală podoabă a capului este diadema și din fericire avem exemple de tot felul⁸.

II. *Manșon deschis* (fig. 2/2; 9/1). Este confecționat dintr-o foaie lată și masivă de aur. Are forma rotundă, puțin turțită, cu diametrul de 8,4 cm. Lățimea foi groase de aur este de 5,2 cm. Greutatea — 580,3 g. Manșonul a fost executat prin ciocănire. Pe fața interioară se observă urmele loviturilor de ciocan. Fața exterioară este ornamentată prin caneluri adînci, mai exact șase șanțuri adînci despărțite prin creste ascuțite. Aceste șanțulețe nu merg de la un capăt la altul, ci ele se opresc la o depărtare de 1 cm de deschiderea manșonului. Pe această bandă de 1 cm din jurul deschiderii sînt implinți cîte cinci butoni masivi de o parte și de alta a deschiderii. Acești butoni centrali sînt confecționați separat de placă și au fost introduși după ce placa a fost găurită. Prinderea lor s-a făcut prin nituire. Unul din ei, nefiind nituit bine, încă se mai mișcă. Acest ornament perlat așezat în poziție verticală pe banda din jurul deschiderii completează destul de bine și cu maximum de efect ornamentul general al piesei.

Acest tip de brățară îl găsim în bronzul mijlociu și tîrziu, fiind cunoscut în general în Europa Centrală⁹. În Transilvania, în cîmpia Someșului, sînt cunoscute două exemplare din bronz descoperite la Cehăluț asemănătoare cu piesa noastră de aur, datate în bronz D¹⁰. În sud, sînt cunoscute piese de bronz asemănătoare pe coasta Adriaticii Orientale¹¹.

³ D. Berciu, *Zorile istoriei. În Carpați și la Dunăre*, București, 1966, p. 204; *Istoria artelor plastice în România*, București, 1968, p. 61.

⁴ Dr. Gh. Severeanu, *The gold treasure of the „Ostrovul Mare”*, apud Dorin și Valeria Popescu, *Asupra tezaurului de aur de la Ostrovul Mare*, SCIV, 6, 1955, 3—4.

⁵ Ștefan Burda, *Tezaure de aur din România*, București, 1979, p. 13; *Trésors de l'art ancien en Roumanie*, Paris, 1970, nr. 59—103. Ion Miclea, Radu Florescu, *Preistoria Daciei*, București, 1980, p. 105, nr. 348, 349.

⁶ V. Pârvan, *Getica*, București, 1926, p. 386; Dorin și Valeria Popescu, *op. cit.*, p. 870; Dorin Popescu, *Cercetări arheologice în Transilvania*, IV, București, 1956, p. 197.

⁷ Fr. Matz, *Creta, Micene, Troia*, București, 1969, p. 173, pl. 84, 91.

⁸ V. Pârvan, *op. cit.*, p. 692.

⁹ Amália Mozsolics, *Bronzefunde des Karpatenbeckens — Depot fundhorizonte von Hajúsámson und Kosziderpáldás*, Budapesta, 1967, p. 79 ș.u.

¹⁰ M. Petrescu-Dîmbovița, *Depozitele de bronzuri din România*, București, 1977, pl. 32, nr. 3, 4; Tiberiu Bader, *Epoca bronzului în nord-vestul Transilvaniei*, București, 1978, p. 102, pl. I.XXII/11—12.

¹¹ Sime Batović, *Vjesnik*, 68, 1966. Ivan Marović, *Vjesnik*, 63—64, 1961, 1962, pl. 4, fig. 2.



Fig. 1. Ilmova. Tezaur de podoabe tracice. 1 aspect din săpătură ;
2 vas bitronconic.

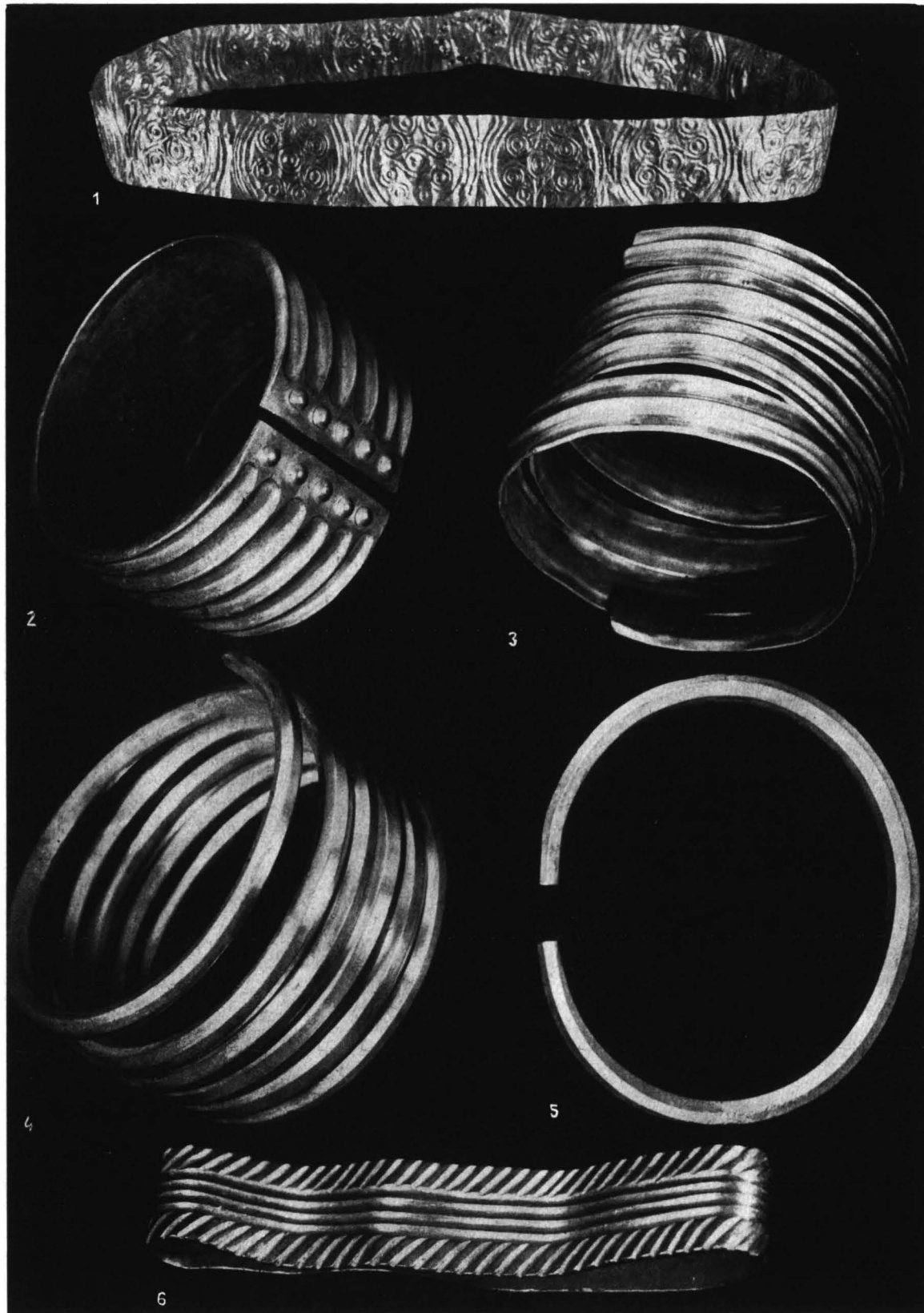


Fig. 2. Hinova. Tezaur de podoabe tracice. 1 diademă ; 2 manșon ; 3,4 brățări spiralice ; 5 brățară deschisă din bară masivă ; 6 brățară închisă din foaie.



Fig. 3. Hinova. Tezaur de podoabe tracice. 1,2 brățări deschise din bară masivă ; 3, 5, 6 brățări spiralice din dublu fir de sîrmă ; 4 brățară deschisă din bandă.



Fig. 4. Hinova. Tezaur de podoabe tracice. 1,3 brățări spiralice din dublu fir de sirmă; 2 piese de colier de tipu cerceilor; 4 perle de tipul fusiolelor; 5 piese de colier de tipul clopoțeilor (tutuli).

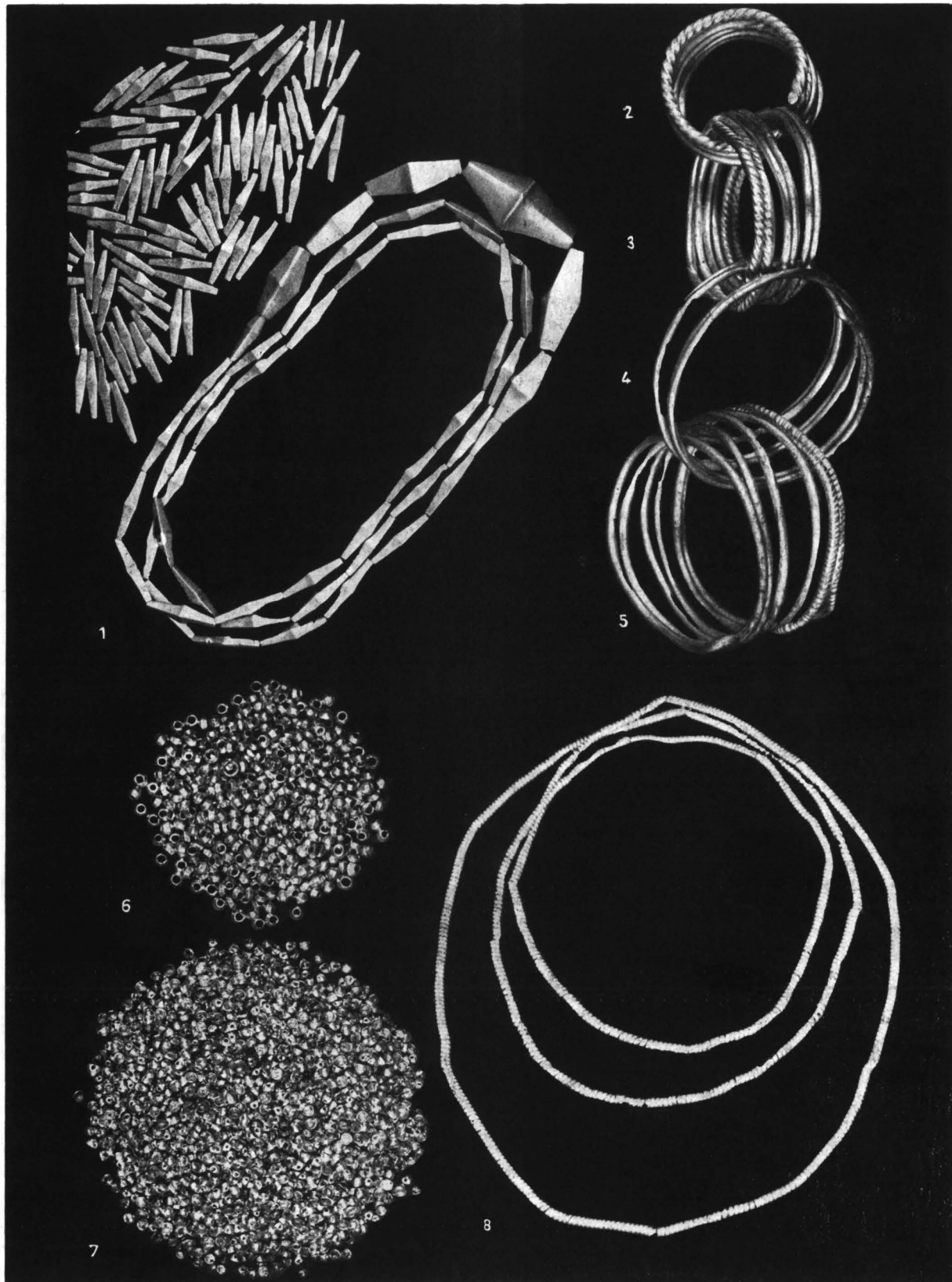


Fig. 5. Hinova. Tezaur de podoabe tracice. 1 mărgelile de formă romboidală; 2—5 inele din spirale duble de sîrmă;

6 perle de tipul fusaiolelor; 7 mărgelile de forma unui virf de con; 8 saltaleone.

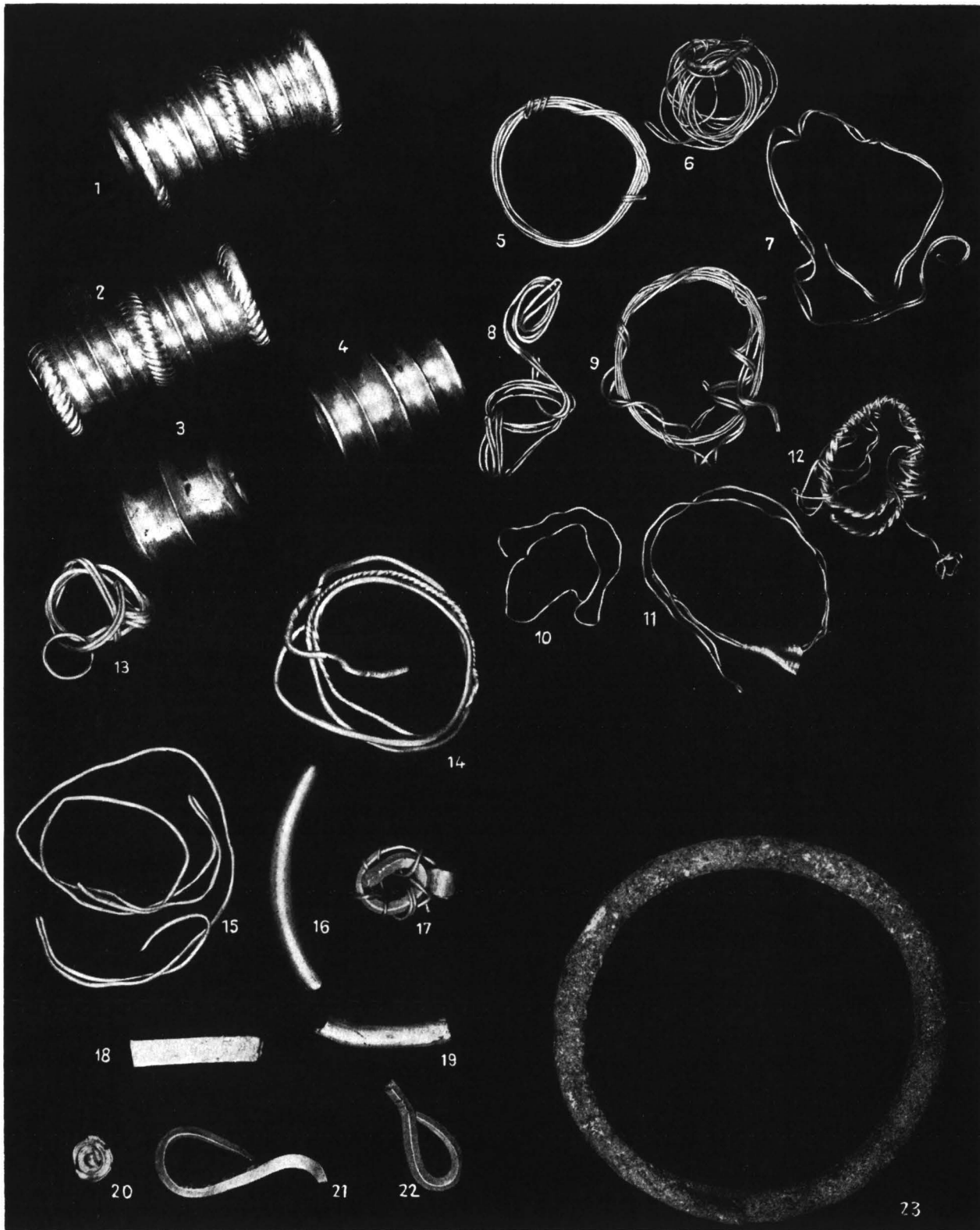


Fig. 6. Hinova. Tezaur de podoabe tracice. 1—4 manșoane cilindrice; 5 brățară din dublu fir de sîrmă; 6—22

fragmente de brățări, sirme, gheme, 23 brățară de bronz cu capetele suprapuse.

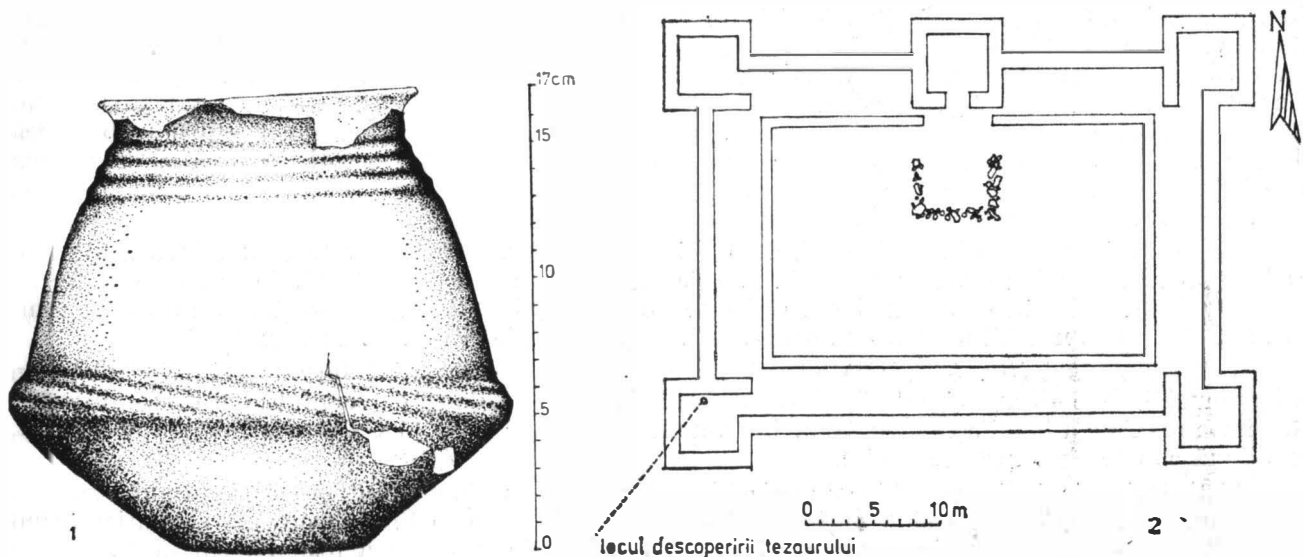


Fig. 7. Hinova. 1 vas bitronic; 2 locul descoperiri tezaurului.

Piesa noastră are analogii cu obiecte de aur de același gen în cele două manșoane cilindrice de aur identificate în tezaurul Băncii Naționale, dar fără loc de descoperire cunoscut¹². Piese de aur care prezintă asemănări cu brățara noastră de la Hinova sînt cele două apărătoare de braț de la Mikhalkovo din Galiția care sînt puse de către unii cercetători în legătură cu Hallstattul vecchi¹³, dar V. Pârvan făcea remarcă, pe bună dreptate, că piesele de la Mikhalkovo sînt mai puțin pătrunse de spiritul hallstattian, fără însă a se libera total de tradiția bronzului getic¹⁴.

III. *Brățară spiralică* (fig. 2/3; 9/2). Este confecționată dintr-o foaie mai subțire și mai îngustă din aur. Lățimea benzii de aur este de 1,5 cm. Această bandă a fost decorată prin două șanțuri spre margini, despărțite de un pînten median. După ce a fost astfel ornamentată, banda a fost răsucită de patru ori, pentru a lua forma dorită. Deci brățara se compune din patru spirale. Diametrul brățării este de 7,7 cm, iar greutatea este de 262,55 g. Și acest tip de brățară își are originile în epoca bronzului. În depozitul de bronzuri de la Sinnenolau Român a fost descoperită o brățară din tablă de bronz profilată pe mijloc, datînd din a doua perioadă a epocii bronzului (cultura Otomani)¹⁵ care prezintă asemănări cu brățara spiralică din aur de la Hinova. În sudul Dunării, la Lovas și Vukovar, au fost descoperite două brățări spiralice cu nervură mediană¹⁶. Acestea nu sînt decît variante locale ale acestui tip de brățară. Tot o variantă a acestui tip de brățară este brățara spiralică din tablă de bronz profilată pe mijloc, terminîndu-se la cele două capete în cerc, descoperită în depozitul de la Săpînța¹⁷, datată în Bronzul mijlociu, sau brățara spiralică descoperită la Maglavit, datată în secolul XV—XIV î.e.n.¹⁸. Piese asemănătoare din aur nu cunoaștem decît două benzi de aur, răsucite în spirală, cu nervură mediană puternic reliefată pe fața exterioară, fără loc de descoperire cunoscut, acum în Muzeul de istorie al R. S. România¹⁹.

IV. *Brățară spiralică* (fig. 2/4; 9/3). Este confecționată dintr-o bară masivă de aur bătută în șase muchii. După batere, ea a fost răsucită de șase ori pentru a lua forma dorită. Grosimea barei

¹² Ștefan Burda, *op. cit.*, catalog nr. 18, fig. 48. Ion Miclea, Radu Florescu, *op. cit.*, fig. 455.

¹³ *Die Hallstatt Kultur. Frühform europäischer Einheit*, Internationale Ausstellung des Landes Oberösterreich, 25. April bis 26. Oktober 1980, Schloß, Lamberg, Steyr, p. 35, catalog 2.40.

¹⁴ V. Pârvan, *op. cit.*, p. 341.

¹⁵ *Inventaria Archaeologica*, fasc. 1, București, 1966, R. 13, nr. 2.

¹⁶ Zdenko Vinski, *Vjesnik*, 1, 1958, p. 35, pl. I/1, pl. II/1 (Lovas); Sime Batović, *Vjesnik*, 68, 1966, fig. 5, 11 (cultura liburnică, perioada de trecere de la epoca bronzului la prima epocă a fierului).

¹⁷ Dorin Popescu, *Über die bronzezeitlichen Strelläxle mit Nackenscheibe*, Dacia, N. S., 7, 1963, p. 99, pl. 6, nr. 5, 6. D. Berciu, *Arheologia preistorică a Olteniei*, Craiova, 1939, p. 312, fig. 202, nr. 4; M. Petrescu-Dimbovița, *Depozitele...*, p. 44, pl. 10, nr. 4, 5, pl. 11, fig. 5; *Inventaria archaeologica*, fasc. 1, 1966, R. 8, nr. 7, 8; *ibidem*, fasc. 4, 1967, R. 18, d, nr. 69.

¹⁸ D. Berciu, *op. cit.*, p. 139; M. Petrescu-Dimbovița, *op. cit.*, p. 48; Ion Miclea, Radu Florescu, *op. cit.*, catalog 432, fig. 432.

¹⁹ Ștefan Burda, *op. cit.*, catalog 19; Ion Miclea, Radu Florescu, *op. cit.*, catalog 460, fig. 460.

de aur este de 0,6 cm, iar diametrul de 7,6 cm. La capete, bara se subțiază, iar muchiile sînt teșite. Greutatea este de 497,13 g. Ca și cele două descrise mai sus, este tot o brățară de paradă. Originile acestei brățări trebuie căutate tot în perioada de mijloc și de sfîrșit a Bronzului. Brățara noastră prezintă analogii cu o brățară spiralică dintr-un depozit de bronzuri de la Oradea, datat la sfîrșitul celei de a doua perioade a epocii bronzului²⁰. În sudul Dunării, analogii găsim în cultura liburnică și dalmată de pe coasta orientală a Adriaticei, datînd din perioada de trecere de la Bronz la prima epocă a fierului²¹. Tradiția se va continua și mai tirziu, căci acest tip îl vom găsi chiar în zona noastră, în descoperirile de la Balta Verde²².

V. *Brățări deschise din bară masivă*. 1) Prima piesă (fig. 2/5 ; 9/5) este confecționată dintr-o bară masivă de aur, bătută în opt muchii. La cele două capete bara se subțiază. Forma este rotundă, puțin ovalizată. Grosimea maximă a barei este de 0,9 cm, iar diametrul brățării este de 9,2 cm. În afara celor opt muchii nu are alte ornamente. Greutatea piesei este de 202,7 g.

2) A doua piesă (fig. 3/1 ; 9/4) este făcută tot dintr-o bară masivă de aur prin ciocănire, în patru muchii. Are forma circulară, puțin deformată. La cele două extremități bara se subțiază. Grosimea maximă a barei este de 0,8 cm, iar greutatea este de 92,10 g. Deși este o brățară deschisă, cele două capete sînt aproape unite.

3) A treia piesă din această categorie (fig. 3/2 ; 9/6) este făcută dintr-o sîrmă de aur, groasă de 4 mm. Cele două capete sînt puțin subțiate și rotunjite. Are o formă neregulată, inițial fiind rotundă însă s-a deformat din cauza presiunii pămîntului din vas, sau a fost deformată pentru a intra în oala respectivă. Greutatea piesei este de 39,47 g.

Acest tip de brățară din bară masivă de aur cu capetele deschise și subțiate, cu secțiune rombică, ușor ovalizate, este frecvent în tezaure, fie numai din metal prețios, fie în amestec cu obiecte de bronz. Prezența lor în tezaurele din Transilvania, de la Birchis, Căuaș IV, Sacoșu Mare și Meseșeni ne arată preferința meșterilor din Bronzul tîrziu (D) și Hallstattul timpuriu (A) pentru acest gen de brățări²³. Și pentru a treia piesă avem analogii în nord-vestul Transilvaniei, în depozitele de bronz de la Domnești I, II, Cehăluț, Valea lui Mihai²⁴.

VI. *Brățară deschisă din bandă* (fig. 3/4 ; 10/1). Are forma elipsoidală. Este confecționată prin ciocănire dintr-o foaie de aur groasă de 1 mm. Lățimea ei este de 1,7 cm. Ca ornament are pe suprafața exterioară o nervură ce împarte suprafața în două. Greutatea piesei este de 28,350 gr. Două exemplare asemănătoare din bronz au fost descoperite la Ghilod — Timișoara²⁵.

VII. *Brățară închisă din foaie* (fig. 2/6 ; 10/2). Este confecționată dintr-o foaie de aur groasă de 2 mm. A fost executată prin ciocănire. Lățimea foi este de 1,5 cm. Ca ornament, are în lungime patru linii incizate. De o parte și de alta, pe suprafața rămasă liberă, decorul este completat tot cu incizii așezate oblic. Inițial, brățara a avut forma rotundă, acum fiind complet turtită, pentru a încăpea în vasul de pămînt. Greutatea 52 g. O brățară asemănătoare cu cea de la Hinova, dar mult mai lată, cu incizii pe margine, a fost descoperită în tumulul de la Butte (Côte d'Or)²⁶.

VIII. *Brățări spiralice din dublu fir de sîrmă*. 1) Prima brățară (fig. 3/6 ; 10/4) este confecționată din sîrmă de aur, groasă de 2 mm. E de presupus că sîrma ce servea la confecționarea brățărilor se obținea cu ajutorul unor „trăgătoare de sîrmă” (filieri) încă din Hallstatt A²⁷. După ce meșterul respectiv și-a măsurat lungimea potrivită, a îndoit-o, unind-o la capete prin batere. După aceasta a răsucit-o de trei ori, obținînd o brățară spiralică din dublu fir de sîrmă. La capete, cele două sîrme fac cîte o mică buclă. La unul din capete are ca ornament striuri dese și fine. Diametrul brățării este de 8,1 cm. Greutatea este de 95,963 g.

2) A doua brățară (fig. 3/5 ; 10/3) este asemănătoare cu prima, avînd trei spirale din dublu fir de sîrmă. Grosimea firului de sîrmă este tot de 2 mm. La un capăt și ea are același ornament. Greutatea piesei este de 87,90 g.

²⁰ *Inventaria archaeologica*, fasc. nr. 1, 1966, R. 13, nr. 1.

²¹ Sime Batović, *op. cit.*, fig. 5, 11.

²² D. Berciu, *op. cit.*, nr. 104—106, p. 312, fig. 202, nr. 1.

²³ Tiberiu Bader, *op. cit.*, p. 101, pl. LXXXIX/3—3 ; M. Petrescu-Dimbovița, *op. cit.*, p. 59 ; Mircea Rusu, *ActaMN*, 9, 1972, p. 31 ; pl. I, nr. 4—5, pl. II, nr. 2 ; Dorin Popescu, *Tibiscus*, 4, 1975, p. 11—75, Pl. III, nr. 1—7, pl. VII, 1—2.

²⁴ Tiberiu Bader, *Epoca bronzului...*, p. 100. M. Petrescu-

cu-Dimbovița, *op. cit.*, p. 62, pl. 50, fig. 16.

²⁵ Ion Miclea, Radu Florescu, *op. cit.*, catalog nr. 400, foto 400.

²⁶ *Die Hallstatt Kultur. Frühform europäischer Einheit*. Catalog 10.2.

²⁷ Mircea Rusu, *op. cit.*, p. 39 ; S. Gabrovec, *Arheoloski Vestnik*, 21, 1973, pl. 5, fig. 40—42.

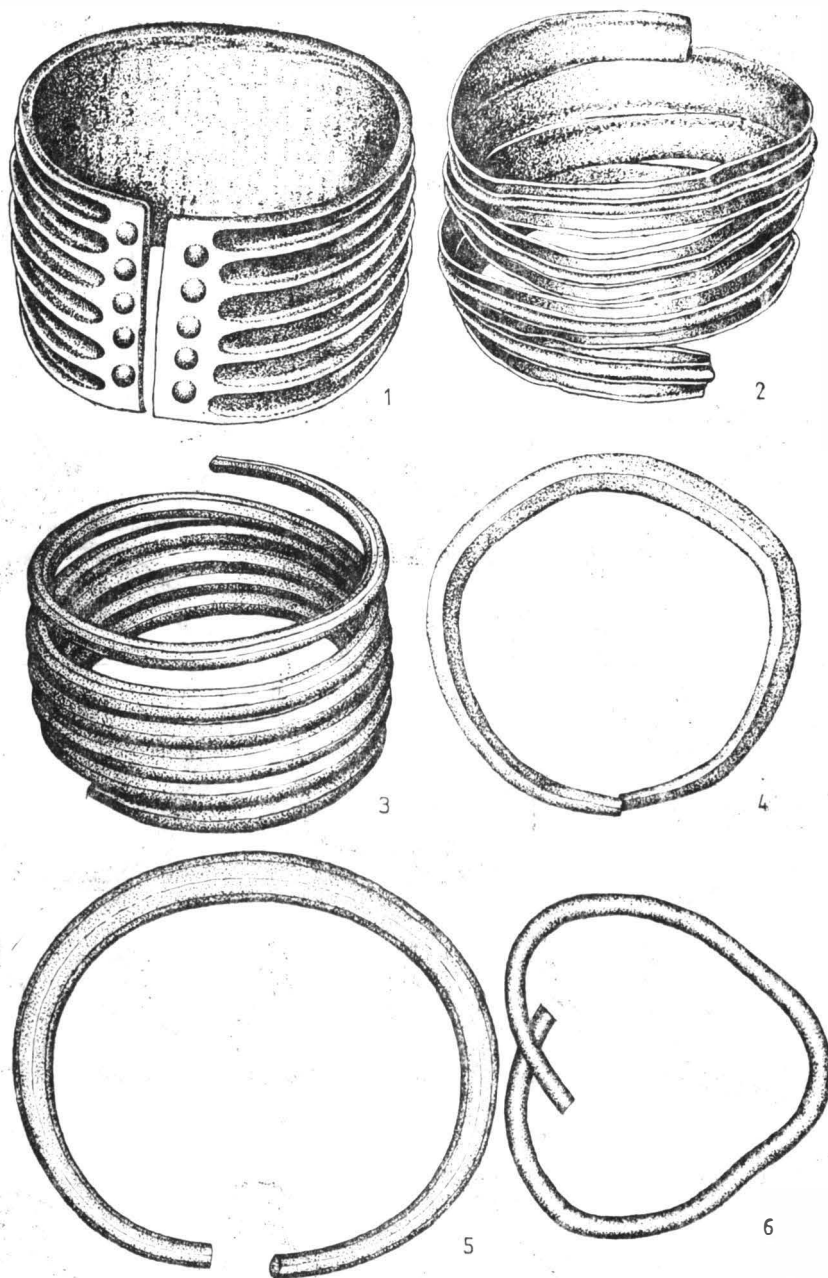


Fig. 9. Hinova Tezaur de podoabe tracice. 1 manșon ; 2,3 brățări spiralice ; 4—6 brățări deschise din bară masivă.

3) A treia brățară (fig. 3/3 ; 10/6) face parte din aceeași categorie ca și cele de mai sus. Are numai două spirale din dublu fir de sîrmă de aur. Grosimea firului este de 1,5 mm. Și ea are la un capăt aceleași incizii fine și dese. Greutatea piesei este de 19,22 g.

4) A patra piesă (fig. 4/3 ; 10/5) face parte din grupa de mai sus. Are formă circulară, fiind confecționată din două spirale din dublu fir de sîrmă. La unul din capete, pe o lungime de 5 cm, are același ornament de striuri mărunte și dese. Greutatea piesei este de 19,12 g.

5) A cincea brățară (fig. 4/1 ; 10/8) este mult mai simplă. Ea se rezumă la o singură spirală din dublu fir de sîrmă. Grosimea firului de sîrmă este de 1,5 mm. Greutatea piesei este de 13,09 g.

6) A șasea piesă (fig. 6/5 ; 10/9) este tot o brățară simplă confecționată din trei spirale duble de sîrmă. Grosimea firului este tot de 1,5 mm. După felul cum se prezintă, adică cele trei spirale

duble fiind strinse și legate prin înfășurare cu cele două capete, credem că ea avea să fie folosită ca materie primă pentru producerea altor obiecte. Greutatea — 28,33 g.

Acest tip de brățară din sirmă de aur este cunoscut prin descoperirile făcute în Transilvania și Banat, avind o perioadă îndelungată de folosire, putind fi datate cu multă exactitate la începutul

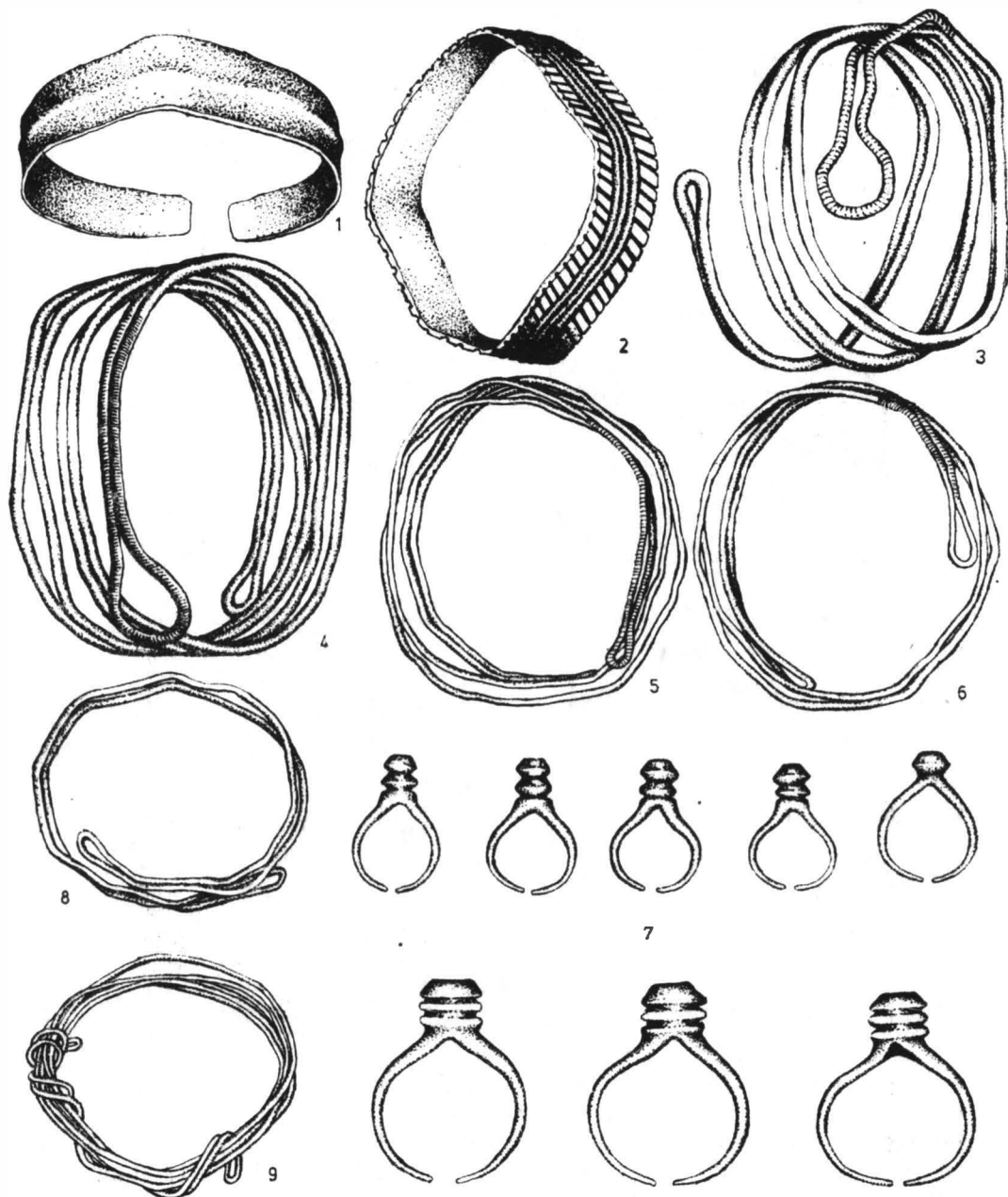


Fig. 10. Hinova. Tezaur de podoabe tracice. 1 brățară deschisă din bandă ; 2 brățară închisă din foaie ; 3—9 brățări spiralice din dublu fir de sirmă ; 7 piese de colier de tipul cerceilor.

primei epoci a fierului (H&A)²⁸ Aceste descoperiri sînt similare cu brățările noastre spiralice de la Hinova, care, după cum se va vedea mai jos, datează — după complexul în care s-au găsit — de la sfîrșitul epocii bronzului și începutul primei epoci a fierului. Brățările din sirmă au o durată mai

²⁸ Mircea Rusu, *op. cit.*, p. 38.

lungă de folosire, atit cele de aur, cit și cele de bronz, mergind din Bronz D pină în Hallstatt A—B 3, așa cum le găsim în depozitul de bronzuri de la Topolnica din Iugoslavia²⁹. Se mai pot face analogii cu brățările spiralice de aur de la Kulimo din sudul Bosniei sau pot fi comparate cu descoperiri din morminte de la Glasinac și cu mormintele de incinerare de la Sirmium, sau Vatina³⁰. Toate sint datate în Bronzul mijlociu și tirziu (Bronz B și C pentru metal). Analogii mai apropiate privind tot piese de acest fel de bronz le găsim în depozitul de bronzuri de la Sacoți — Slătioara (Vilcea) unde, alături de brățări de bronz din bare rotunde în secțiune, s-au descoperit și patru spirale lucrate din sirmă de bronz. Prin analogiile făcute cu alte piese din depozite cunoscute și datate, aceste brățări au fost datate în Bronz D — Hallstatt A³¹.

IX. *Piese de colier de tipul cerceilor* (fig. 4/2; 10/7). Alături de piesele descrise mai sus și de altele care urmează a le prezenta s-au găsit și 45 de piese de colier de tipul cerceilor. Mărimea și greutatea sint diferite, fapt care ne determină să credem că toate, montate pe un fir de aur într-o anumită ordine, alcătuiau un colier de o rară frumusețe. Majoritatea pieselor sint confecționate dintr-o bucată de sirmă, groasă de 6 mm și lungă de 1 cm. Acest fragment de sirmă este perforat longitudinal, iar ca decor are două șanțuri adinci, delimitind capul piesei în trei părți distincte. Prin această decorare, partea superioară are forma unei fusaiole bitronconice. Sub fusaiole urmează cele două cercuri de forma unor mărgel bitronconice care, împreună cu ea, formează capul piesei perforat longitudinal, pentru a putea fi înșirat pe firul de sirmă din aur. Din bara groasă și perforată (suportul de prindere) se desfac două brațe — drept și stîng, semicirculare, ca brațele unei ancore. Ele pornesc de pe axul suportului de prindere, subțindu-se spre capete, ajungînd să se întilnească, fără însă a se uni. Deși piesa este făcută dintr-o singură bucată, ea are două părți distincte: partea superioară, masivă, ornamentată prin șanțuri adinci cu orificiul de prindere și partea inferioară, constituită din cele două brațe ale sirmei ce închid cercul. Este de remarcă că, deși piesele sint simple, în confecționarea lor meșterul artizan folosește modelele meșterilor olari ai timpului. Astfel la fiecare piesă partea de prindere este constituită din trei bobite de forma fusaiolelor. Piesele, la partea superioară, poartă urme de lovire, ceea ce arată că au fost confecționate prin ciocănire. Acest lucru se mai observă și din faptul că atit ornamentul, cit și cele două brațe nu sint executate perfect — nu sint egale și nici grosimea barei de sirmă nu este aceeași la toate piesele. De asemenea orificiile de prindere arată urme de frecare, prin mici sănțulețe, fapt ce dovedește întrebuințarea lor. Ca mărime, formă și greutate între ele există mici diferențe. O singură piesă face excepție de la regulă. Partea de prindere se rezumă numai la o formă de fusaiole bitronconică, avînd și greutatea mai mică. Nu cunoaștem pină acum analogii cu acest tip de piese.

Mărimea 2,5 cm	Mărimea 2,6 cm		Mărimea 2,7 cm
1 3,220 g	1 3,380 g	11 3,920 g	1 2,880 g
2 3,520 g	2 3,530 g	12 3,950 g	2 3,360 g
3 3,750 g	3 3,630 g	13 3,970 g	3 3,690 g
4 3,800 g	4 3,630 g	14 3,970 g	4 3,740 g
5 3,980 g	5 3,720 g	15 4,00 g	5 3,870 g
6 4,053 g	6 3,800 g	16 4,050 g	6 3,880 g
7 4,057 g	7 3,810 g	17 4,060 g	7 3,900 g
8 4,100 g	8 3,820 g	18 4,130 g	8 3,990 g
9 4,150 g	9 3,870 g	19 4,130 g	9 4,025 g
	10 3,870 g	20 4,370 g	10 4,050 g
			11 4,250 g
Mărimea 2,8 cm	Mărimea 3,8 cm	Mărimea 3,9 cm	Mărimea 4 cm
1 4,00 g	1 12,083 g	1 11,914 g	1 11,969 g
			2 11,906 g

Piese de colier tip cercel.

²⁹ Starinar, 21, 1970, p. 19—23 (tezaurul este contemporan culturii Basarabi).

³⁰ Zdenko Vinski, Vjenski, 1, 1958, p. 33.

³¹ Ion Nania și Sever Holtei, *Depozitul de bronzuri de la Sacoți Slătioara-Vilcea*, în *Sesiunea de comunicări științifice a muzeelor de istorie. Decembrie 1964*, 1, București, 1971, p. 182, fig. 4/31—34.

X) *Piese de colier de tipul clopoșeilor (tutuli)* (fig. 4/5; 11/1). Au fost descoperite 47 de exemplare de aceeași formă, dar de mărimi diferite (vezi tabelul cu măsurile). Ele sînt decorate simplu, în sensul că la baza pilniei clopoșelului au două cercuri incizate. La partea superioară, care este masivă, avînd forma unei bare perforate longitudinal, are același ornament. După mărimea lor, cei 47 clopoșei alcătuiau un colier, avînd la mijloc exemplarele mari, iar spre extremități piesele mici. Prinderea lor era făcută pe un fir subțire de aur, dar nu atîrnau în jos cum firesc ar fi fost, ci orificiul de prindere era longitudinal, iar clopoșeii se înșirau intrînd unul în pilnia clopoșelului se observă la multe exemplare o sudare incompletă a foi de aur. Probabil că meșterul respectiv întîi a pregătît foaia de aur la dimensiunile cerute de mărimea clopoșelului a cărei suprafață a fost bătută mai mult sau mai puțin, a fost ornamentată prin incizie, după care a fost așezată pe un calapod din material dur, care dădea forma dorită. Printre cele 47 de exemplare se găsesc cîteva neornamentate. Acești tutuli trebuiesc căutați în rîndul pieselor de bronz de mărimi diferite și cu întrebuințări diferite. Piesele de aur de acest gen sînt destul de rare. Analogia cea mai apropiată cu piesele de la Hinova o avem în tutulii (clopoșeii de bronz) descoperiți în peștera de la Cioclovina — Hunedoara. Aceste ampyx-uri de formă conică se deosebesc de tutulii de la Hinova prin faptul că au cîte patru deschideri triunghiulare. Față de cei de la Hinova care serveau numai ca podoabă pentru o mare căpetenie a vremii, tutulii de la Cioclovina se pare că foloseau ca piese de harnașament încadrîndu-se în seria depozitelor de bronz de tip Cincu-Suseni (Hallstatt A 1)³².

înălțime	nr. bucăți	diametru
2,3 cm	4 buc	1,5 cm
2,4 cm	7 buc	1,5 cm
2,5 cm	9 buc	1,5 cm
2,6 cm	5 buc	1,5 cm
2,7 cm	12 buc	1,5 cm

Piese de colier de tip clopoșel.

înălțime	nr. bucăți	diametru
2,8 cm	3 buc	1,5 cm
3,00 cm	1 buc	1,7 cm
3,6 cm	1 buc	1,6 cm
5,2 cm	1 buc	2,6 cm
5,3 cm	4 buc	2,7 cm

Greutate 233,05 g.

XI) *Saltaleone* (fig. 5/8; 11/2). Alături de celelalte piese inghesuite în oala de pămînt s-au găsit și 16 saltaleone. Sînt piese de formă spiralică, din foaie de aur lată de 2 mm și profilată pe mijloc. După baterea acestei foi înguste, de aur, ea a fost răsucită pe un corp dur, de o anumită grosime, piesele prezentîndu-se sub forma unui tub circular foarte îngust, orificiul interior fiind de cinci milimetri. Din cele 16 piese, numai opt bucăți au lungimea de 8 cm, restul fiind de 15 cm, 15,5 cm, 16 cm și 16,5 cm. Saltaleone constituie un alt tip de piese de colier. Greutatea tuturor pieselor este de 269,67 g.

Saltaleonii îi găsim confecționați atît din bronz, unde numărul lor este destul de mare, cît și din aur, așa cum este în cazul nostru. Foaia îngustă de aur sau sirma de aur era folosită pentru confecționarea acestui tip de podoabe. Numărul cel mai mare de saltaleoni, 251 întregi sau fragmentari, îi cunoaștem din descoperirea din peștera de la Cioclovina, dintre care o parte mai păstrau fire din lînă³³. Piesele sînt datate, ca întreg depozitul, în grupa Cincu — Suseni (Ha A 1). O piesă similară cu saltaleonii de la Hinova a fost descoperită în depozitul de bronzuri de la Sacoți Slătioara (Vilcea), depozit datat și el tot în Ha A 1 în grupa Cincu — Suseni³⁴. Alte analogii le găsim în cele nouă fragmente de saltaleoni descoperite în depozitul de obiecte de bronz de la Ulmi — Liteni, care datează din bronzul tîrziu (secolul al XIII-lea î.e.n.)³⁵. În sudul Dunării analogii găsim în Slovenia, la Liubliana³⁶.

³² Mircea Rusu, *Dacia*, N. S. 7, 1963, p. 179, 184—190, 207, nr. 19; Eugen Comșa, *ActaArchCarp*, 8, 1966, 1—3, p. 169—174; M. Petrescu-Dimbovița, *op. cit.*, p. 89, pl. 132/1; I. Mică, R. Florescu, *op. cit.*, p. 118, catalog 443, foto 443.

³³ M. Petrescu-Dimbovița *op. cit.*, p. 89, pl. 132/10.

³⁴ Ion Nania, Sever Holtei, *op. cit.*, fig. 4/38.

³⁵ Marilena Florescu, *ArhMold*, 1, 1961, p. 121, fig. 4/2; M. Petrescu-Dimbovița, *ArhMold*, 2—3, 1961, p. 257—258; *Inventaria archaeologica*, fasc. 1, 1971, R 41, 10, 15; M. Petrescu-Dimbovița, *Depozitele...*, p. 77, pl. 88/16. *Inventaria archaeologica*, fasc. 4, 1967, R 18 d, nr. 65—66.

³⁶ S. Gabrovec, *Arheoloski Vestnik*, 24, 1973, p. 367—373, pl. 5/22—24.

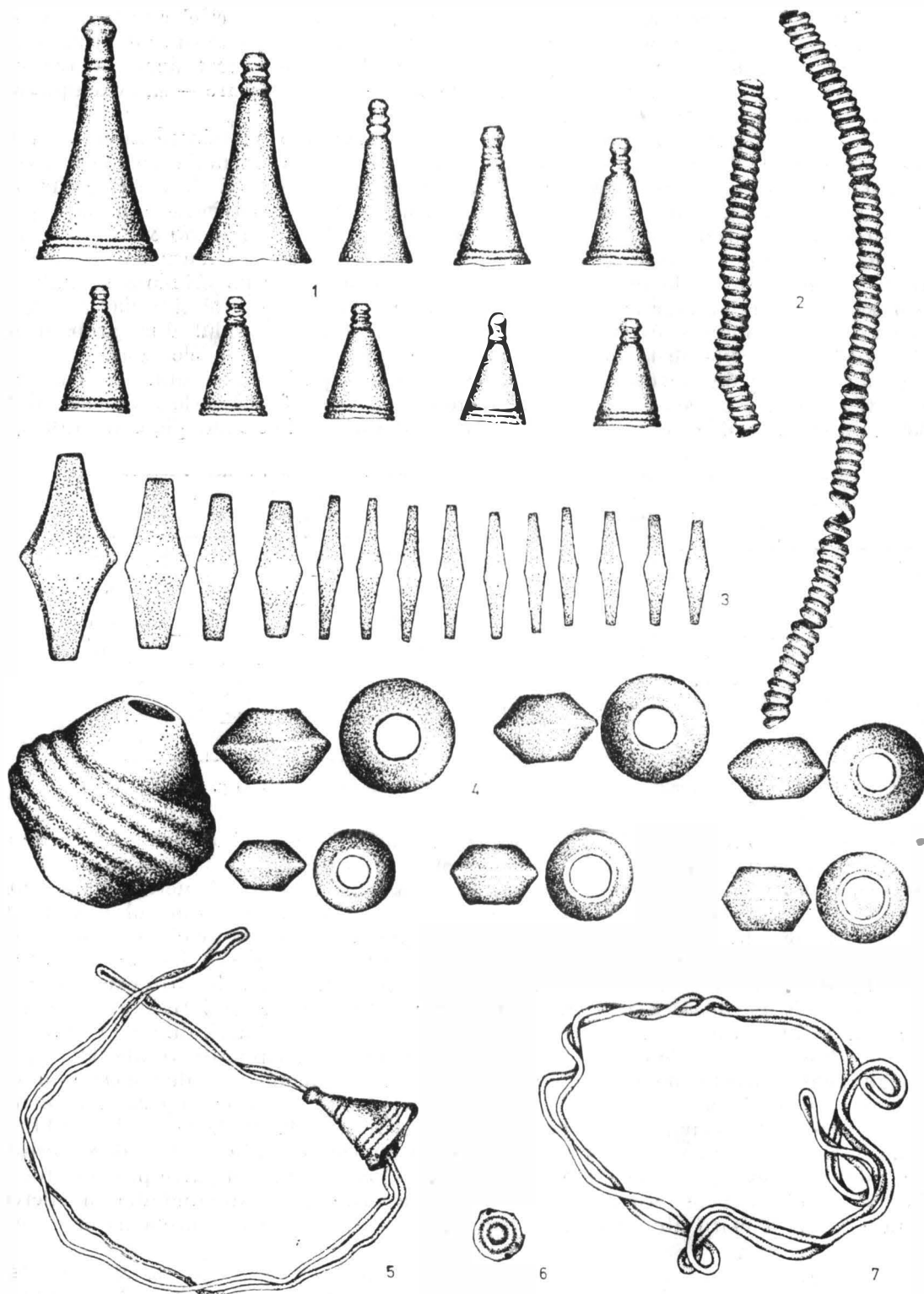


Fig. 11. Hinova. Tezaur de podoabe tracice. 1 piese de colier de tipul clopoțeilor; 2 saltaleone; 3 mărgelile de formă romboidală; 4 perle de tipul fusaielor; 5–7 fragmente de brățări, sirme, gheme.

XII) *Mărgele de formă romboidală* (fig. 5/1 ; 11/3). Cu excepția perlelor mici sau foarte mici, aceste piese sînt cele mai numeroase, numărul lor ridicîndu-se la 248. Toate sînt de formă romboidală, perforate longitudinal, fiind de mărimi și greutateți diferite. Mărgелеle au fost făcute pentru mai multe coliere. Din această cauză în numărul acesta sînt exemplare mici — ușoare — sau exemplare mari — masive —, care constituiau axa colierului.

La prima vedere, par a fi executate prin turnare, dar la o examinare atentă, cu lupa, pe majoritatea pieselor se observă urme de lovire, mai cu seamă pe exemplarele mari. Acest lucru ne face să credem că au fost executate prin ciocănire, folosindu-se bucăți din foaie de aur de diverse grosimi și mărimi cărora, prin batere, li s-a dat forma dorită, rezolvîndu-se în același timp și problema orificiului longitudinal de prindere. Execuția prin ciocănire se observă și din faptul că muchiile laturilor prezintă o serie de neregularități destul de vizibile, lucru ce nu ar fi rezultat prin metoda turnării. Mărgелеle nu au decor. La capetele orificiilor de prindere la multe piese se vede cite o teșitură a tablei de aur. Asta ar putea să fie un indiciu de folosire, dar tot așa de bine aceste mici teșituri ar putea proveni fie de la batere, fie de la materialul dur (probabil lemn) pe care au fost bătute bucățile de tablă. Acest lucru este mai vizibil la piesele mari. Forma aceasta, romboidală, de mărgеле din metal (bronz sau aur) este mai puțin cunoscută. În marele depozit de bronzuri descoperit în peștera de la Cioclovina au fost găsite și 3 043 perle (mărgеле) dintre care circa 1 000 de chihlimbar de diferite forme și dimensiuni datate ca și celelalte piese în Hallstatt A 1³⁷.

lungime	nr. bucăți	diametru orificiu	grosime
2,3 cm	2 buc	2 mm	4,5 mm
2,4 cm	7 buc	2 mm	4,5 mm
2,5 cm	81 buc	2 mm	5 mm
2,6 cm	57 buc	2 mm	5 mm
2,7 cm	60 buc	2 mm	5,1 mm
2,8 cm	11 buc	2 mm	5,1 mm
2,9 cm	1 buc	2 mm	5 mm

Mărgеле de formă romboidală.

lungime	nr. bucăți	diametru orificiu	grosime
3,00 cm	4 buc	2 mm	5,1 mm
3,1 cm	11 buc	2 mm	5,1 mm
3,2 cm	14 buc	2 mm	5,1 mm
3,00 cm	3 buc	4 mm	1,1 cm
3,2 cm	1 buc	4 mm	0,95 cm
3,7 cm	2 buc	4 mm	1,3 cm
4,6 cm	1 buc	4 mm	2,1 cm

Greutate totală 1108,65 g.

XIII) *Perle de tipul fusaiolelor* (fig. 4/4 ; 11/4). Din perlele de tipul acesta avem două categorii. Prima categorie include un număr de 20 exemplare cu o înălțime între 5 mm și 2,4 cm. Din ele se detașează exemplarul înalt de 2,4 cm, care arată masiv, avînd diametrul maxim mai mare decît înălțimea (2,5 cm). Acest exemplar are forma bitronconică, iar pe diametrul maxim este canelat cu canelură în torsadă (fig. 11/4). Poartă urme vizibile de ciocănire. Celelalte perle au forma tot bitronconică și ele avînd urme de ciocănire. Toate aceste 19 exemplare, avînd perla mare și ornamentată la mijloc, constituiau un colier. Din a doua categorie de perle sînt 576 exemplare (fig. 5/6 ; 11/4). Au forma bitronconică și înălțimea de 3,5 mm. Sînt goale în interior pentru a putea fi înșirate pe sfoară sau o sîrmă subțire de aur. Nu toate sînt la fel de mari, diferența însă este foarte mică între ele. Probabil că și ele erau executate tot prin ciocănire. Greutate totală 146,6 g.

Analogii pentru aceste piese avem în primul rînd în exemplarele descoperite în depozitul de bronzuri de la Cioclovina³⁸. În depozitul de la Ulmi — Liteni s-au descoperit și 19 mărgеле din pastă sticloasă care sînt asemănătoare cu cele de aur de la Hinova³⁹. Perle de aur de tipul fusaiolelor, avînd forma bitronconică, masive și frumos șlefuite, în număr de șapte, au fost descoperite într-un tezaur din județul Argeș, într-o localitate neprecizată. Și acestea făceau parte probabil tot dintr-un colier, dacă se ține seama de forma lor descrescîndă, socotite a fi contemporane cu falerele de la Ostrovu Mare⁴⁰. Perla mare din tezaurul nostru cu decorul său canelat, asemănător cu cel de pe

³⁷ Eugen Comșa, *op. cit.*, 8, p. 169—174. M. Petrescu-Dimbovița, *op. cit.*, p. 89, pl. 132/9, 9 b.

³⁸ Eugen Comșa, *op. cit.*, M. Petrescu-Dimbovița, *op. cit.*, p. 89, pl. 132/9 d—f.

³⁹ Marilena Florescu, *op. cit.*, p. 121, fig. 4/1, fig. 5. M. Petrescu-Dimbovița, *op. cit.*, p. 77, pl. 88/17; *Inventaria arheologică*, Fasc. 7, 1971, R 41, 10.

⁴⁰ Ștefan Burda, *op. cit.*, p. 65, catalog 11; Ion Miclea, R. Florescu, *op. cit.*, p. 100, catalog 301, foto 301/10.

vasul de pământ în care a fost ascuns tezaurul, contribuie din plin la o judicioasă încadrare în timp a întregului tezaur.

XIV) Mărgelile foarte mici de forma unui vîrf de con (fig. 5/7 ; 12/5). Mărimea unei asemenea mărgeli este de circa 3 mm și o greutate de circa 7,5 mg. Întreaga cantitate de mărgeli de acest tip cîntărește 485,70 g. Sînt executate din foaie subțire de aur care a fost apoi modelată pe un suport de material dur, lemn sau os. Pentru a putea fi prinse sau mai bine-zis cusute pe un suport textil sau de piele fiecare piesă are două găuri de prindere.

înălțime	nr. bucăți	diametru maxim	diametru orificiu	urme de batere
5 mm	5 buc	1 cm	4 mm	DA
6 mm	9 buc	1 cm	5 mm	DA
8 mm	4 buc	1,2 cm	5 mm	DA
7 mm	1 buc	1,1 cm	4 mm	DA
8 mm	1 buc	1,3 cm	5,5 mm	DA
2,4 cm	1 buc	2,5 cm	6 mm	DA

Un ac sau o sîrmă subțire de aur le putea înșira sau coase în rînduri continui pe un pieptar sau alt articol de îmbrăcăminte. De multe ori meșterul a greșit găurirea pieselor, perforîndu-le prea aproape de baza conului, fapt ce a dus la ruperea marginii și din această cauză a fost nevoit să facă alte găuri. Așa se explică faptul că unele piese au cîte patru orificii așezate două cîte două în cruce.

Analogii pentru aceste mărgeli găsim în marea cantitate de tutuli descoperiți în peștera de la Cioclovina și în cele 418 mărgeli descoperite la Lovas în Iugoslavia⁴¹. Mărgelile de la Lovas sînt și ele în formă de con și au cîte două găuri de prindere.

XV) Manșoane cilindrice (fig. 6/1—4 ; 12/6—9). Au fost descoperite patru exemplare dintre care două sînt asemănătoare, iar alte două sînt puțin diferite. Prima piesă seamănă cu un cilindru puțin deformat (fig. 6/1 ; 12/6) fiind înalt de 3 cm, iar diametrul de 1,4 cm.

Suprafața cilindrului este împărțită în două compartimente despărțite la mijloc de un briu în relief, ornamentat prin incizie în diagonală. Cele două suprafețe sînt ornamentate prin patru caneluri adînci, despărțite de trei cercuri în relief. Extremitățile piesei sînt îngroșate și ornamentate prin incizii fine. Greutatea piesei este de 12,2 g. Cea de-a doua piesă (fig. 6/2 ; 12/7) seamănă cu prima, însă înălțimea este de 2,7 cm, iar greutatea de 12,05 g. Exemplarul numărul trei (fig. 6/3 ; 12/8) are înălțimea de 1,8 cm, diametrul de 0,6 cm, iar greutatea de 14,35 g. Este un manșon cilindric, puternic crestat prin patru șanțuri adînci. Cercul din mijloc este mai înalt și desparte suprafața în două. Exemplarul numărul patru (fig. 6/4 ; 12/9) este înalt de 1,5 cm, diametrul de 0,6 cm, iar greutatea este de 10,58 g. Ca ornament, are două șanțuri adînci, despărțite de o creastă mediană. Toate exemplarele sînt făcute prin ciocănire. Piesa face parte dintr-o altă variantă a tipului de colier cu piese în formă cilindrică. Cele patru piese cilindrice descrise mai sus au analogii cu manșoanele cilindrice descoperite în tezaurul de la Turnu Măgurele⁴². Studiile făcute asupra acestui tezaur îl datează la sfîrșitul epocii bronzului și începutul Hallstattului.

XVI) Inele din spirale duble de sîrmă (fig. 5/2—5 ; 12/10—13). Din acest tip au fost descoperite patru inele, dintre care trei sînt legate unul de altul (fig. 5/2—4 ; 12/10), iar o piesă a fost găsită separat (fig. 5/5 ; 12/13). Cele trei piese legate între ele sînt formate din trei spirale duble din sîrmă de aur. Inelul cel mai mic are diametrul de 2 cm. La unul din capete sîrma este ornamentată prin striuri fine și mărunte făcute prin incizie. Capătul acesta ornamentat nu se mai termină cu o buclă ca celălalt, ci este tăiat cu dalta sau cleștele. Inelul din mijloc, este confecționat din patru spirale duble avînd extremitățile ornamentate prin incizie fină și deasă. Diametrul lui este de 2,7 cm. Al treilea inel din lanț este confecționat din trei spirale duble, avînd firul sîrmei mai subțire. Nu prezintă nici un fel de ornament. Greutatea totală a pieselor este de 27,80 g. Piesa singulară este confecționată din patru spirale duble. La unul din capete același ornament fiind incizat. Diametrul piesei este de 3 cm. Greutatea este de 15,35 g. Cele patru inele făceau parte dintr-un colier, ele putînd fi separate sau dispuse în lanțuri așa cum sînt ale noastre⁴³.

XVII) Fragmente de brățări, sîrme, gheme folosite ca materie primă :

Piesa numărul 1 (fig. 6/9 ; 12/12). Inițial a fost o brățară simplă confecționată din trei spirale din fir dublu de sîrmă de aur, fir cu o grosime de 2 mm, mai tîrziu ea a fost strînsă și înfășurată la cele două capete. Peste ea, astfel strînsă, a mai fost înfășurată o altă brățară, făcută tot dintr-un

⁴¹ M. Petrescu-Dîmbovița, *op. cit.*, p. 89, pl. 132/5 ; Zdenko Vinski, Vjenski, 1, 1958, p. 31, pl. 4, fig. 2.

⁴² M. C. Sulzu, RIAF, 1883, p. 2—15 ; Ștefan Burda,

op. cit., catalog 17, fig. 46 ; Ion Miclea, Radu Florescu, *op. cit.*, p. 119, catalog 458.

⁴³ SCIA, seria artă plastică, 15, 1964, 1, p. 64.

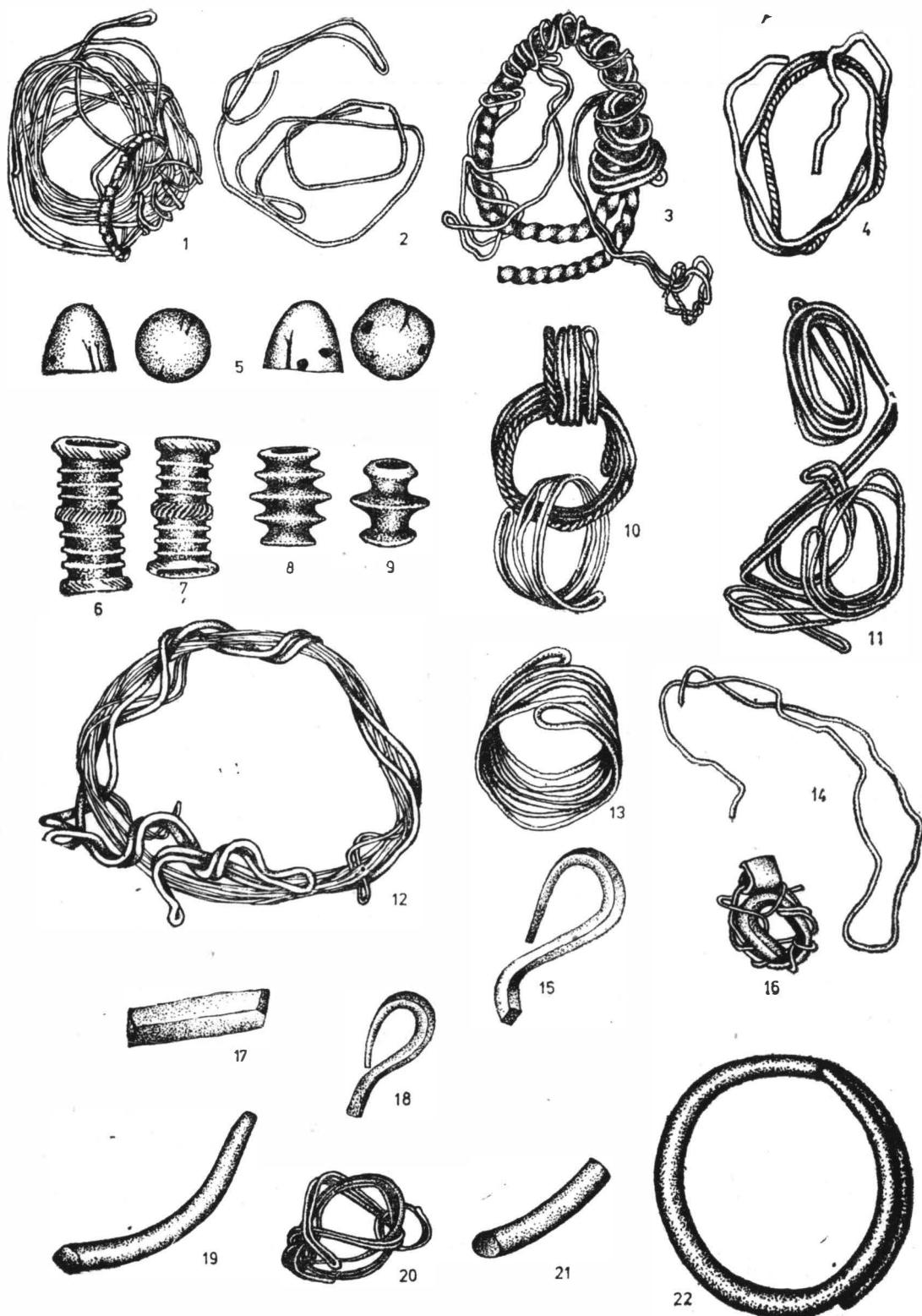


Fig. 12. Ilimova. Tezaur de podoabe tracice. 1—4, 12, 14—21 fragmente de brățări, sîrme, gheme; 5 mărgelile de forma unui vîrf de con; 6—9 manșoane cilindrice; 10, 13 inele din spirale duble de sîrmă; 22 brățară de bronz cu capetele suprapuse

dublu fir de sîrmă, dar mult mai subțire, grosimea lui fiind de 0,7 mm. Greutatea piesei — 31,26 g.

Piesa numărul 2 (fig. 6/8; 12/11). Sînt de fapt două brățări simple, înfășurate una cu alta, luînd forma unui ghem. Grosimea unui fir de sîrmă la una din brățări este de 2 mm, iar la cealaltă de 1,5 mm. Greutatea ghemului este de 25,22 g.

Piesa numărul 3 (fig. 6/7; 11/7). Și ea inițial a fost o brățară simplă, confecționată din dublu fir de sîrmă de aur. Grosimea firului este de 1,5 mm. Este deformată, fapt ce ne duce la concluzia că și ea era trecută în seria materialului ce trebuia să fie folosit pentru confecționarea altor podoabe. Greutatea 16,15 g.

Piesa numărul 4 (fig. 6/11; 11/5). Este o brățară simplă, deformată, fiind inițial confecționată dintr-un dublu fir de sîrmă cu o grosime de 1 mm. Pe firul dublu al brățării se găsește introdus un clopoțel (tutul) din seria celor 47 exemplare descoperite izolat. Acest lucru ne arată și felul cum erau înșirați în colier clopoțeii. Titlul aurului este de 600‰; greutatea = 11,68 g.

Piesa numărul 5 — ghem de sîrmă (fig. 6/6; 12/1) provenind de la mai multe brățări simple. La capete se observă tăieturi făcute cu cleștele sau cu dalta. Greutatea 25,33 g.

Piesa numărul 6 (fig. 6/15; 12/2) sîrmă de aur provenind de la o brățară simplă cu dublu fir. Este deformată și tăiată cu cleștele sau dalta. Greutatea 5,84 g.

Piesa numărul 7 (fig. 6/20; 11/6), plăcuță de aur de formă rotundă. Este perforată în două locuri. Nu poate fi determinat obiectul din care făcea parte. Greutatea 0,15 g. Titlul aurului 583‰.

Piesa numărul 8 (fig. 6/12; 12/3). Este o bară masivă de aur torsadată și deformată. Prezintă urme de tăiere cu dalta la ambele capete. Pe bara deformată a fost înfășurată o brățară simplă, de sîrmă din două fire. Greutatea 48,85 g.

Piesa numărul 9 (fig. 6/14; 12/4). Este o brățară din sîrmă de aur, din care a fost tăiată o parte cu dalta. Inițial a avut ornament incizat așezat în diagonală. Greutatea 12,230 g.

Piesa numărul 10 (fig. 6/10; 12/14). Fragment de sîrmă probabil de la o brățară simplă. Prezintă tăieturi cu dalta la ambele capete. Greutatea 3,15 g.

Piesa numărul 11 (fig. 6/13; 12/20). Brățară mică făcută din dublu fir de sîrmă înfășurată și deformată spre a fi păstrată ca materie primă. De ea este agățat încă un ineluş din sîrmă de aur.

Piesa numărul 12 (fig. 6/17; 12/16). Fragment de brățară masivă cu secțiunea rombică. Este strîns în formă circulară, înfășurat cu o bucată de sîrmă, pe care era prins un mic manșon de aur. Se observă grija meșterului de a păstra orice bucățică din metalul prețios. Greutatea 8 g. Titlul 583‰.

Piesa numărul 13 (fig. 6/16; 12/19). Fragment de brățară masivă rotund în secțiune. Este bucata de la capătul brățării care se subțiază. Prezintă urme de tăiere cu dalta. Greutatea 18,53 g.

Piesa numărul 14 (fig. 6/21; 12/15). Are forma unui cîrlig. Este un fragment dintr-o brățară în patru muchii. Lungimea este de 3,6 cm, greutatea 7,13 g.

Piesa numărul 15 (fig. 6/18; 12/17) — fragment de lingou. Are forma pătrată. La ambele capete este tăiat cu dalta. Greutatea 13,80 g.

Piesa numărul 16 (fig. 6/22; 12/18). Are forma unui cîrlig. Brățara din care provine era în patru muchii. Lungimea este de 2,6 cm, greutatea 3,68 g.

Piesa numărul 17 (fig. 6/19; 12/21) — este un fragment dintr-o brățară cu secțiunea ovală, avînd lungimea de 2,7 cm. La cele două capete este tăiat cu dalta. Greutatea 13,18 g.

Numărul mare de sirme sau ghemuri de sîrmă apărute în tezaure pledează pentru o frecvență și multiplă întrebuintare a lor. Din aceste sirme se făureau cum am văzut mai sus numeroase brățări, coliere sau alte podoabe⁴⁴. Numărul acesta mare de piese constituite din fragmente de lingou, fragmente de brățări, sirme izolate sau ghemuri de sîrmă, alături de celelalte piese prelucrate, ne indică la Hinova existența unui atelier de prelucrarea aurului⁴⁵.

XVIII) *Brățară de bronz cu capete suprapuse* (fig. 6/23; 12/22).

Împreună cu toate podoabele de aur prezentate mai sus, în același vas de pămînt, a fost găsită și o brățară de bronz. Ea face parte din tipul brățărilor deschise, rotundă în secțiune. Brățara a fost confecționată prin turnare într-un tipar bivalv. La cele două capete bara de bronz se subțiază, capetele fiind petrecute mult unul peste altul. Diametrul piesei este de 5 cm. Tipul de brățară este cunoscut și mult întrebuintat în Bronzul tirziu și Hallstattul timpuriu. Analogii cu brățara de bronz

⁴⁴ M. Rusu, ActaNM, 9, 1973, p. 38.

⁴⁵ Ibidem, p. 42.

de la Hinova avem în descoperirile de la Domănești II, Moftinu Mic, Satu Mare care sînt datate în Bronzul tîrziu și Hallstatul timpuriu ⁴⁶.

Prezența acestei brățări de bronz alături de celelalte podoabe de aur ne face să credem că atelierul de la Hinova nu producea numai podoabe de aur, ci și de bronz.

★

După ce am prezentat în mod succint piesele ce compuneau întreg tezaurul cu o parte din analogiile ce au putut fi făcute în timpul scurt avut la dispoziție, vom încerca să încadrăm în timp importanta descoperire de la Hinova. Din cele de mai sus rezultă că avem de-a face cu mai multe categorii și tipuri de piese care, la rîndul lor, pot fi împărțite în variante și subvariante. Majoritatea pieselor noastre de aur își au corespondențe în piese de bronz, dar și în metal rar. E știut că piesele de aur circulă și se fabrică din plin în epoca de înflorire a metalurgiei bronzului. Dintre toate piesele de la Hinova, diadema de aur are rădăcini mai adînci în epoca bronzului. Tradiția locală s-a păstrat, iar ornamentul solar cu care este ornamentată diadema este același ca cel de pe falerele de aur de la Ostrovu Mare. Acest ornament nu este altceva decît o transpunere în metalul prețios a motivelor ornamentale de pe ceramica cîmpurilor de urne funerare de tip Gîrla Mare și a influențelor miceniene. Diadema nu poate să fie contemporană tezaurului de la Ostrovu Mare, căci falerele ca obiect de podoabă dispar spre sfîrșitul epocii bronzului și numai ornamentul în S sau ghirlanda continuă se păstrează mai tîrziu ⁴⁷. Meșterul de la Hinova nu face altceva decît să transpună în podoaba comandată tradiția locală transmisă din generație în generație.

Brățările manșon sau spiralice, brățările deschise din bară masivă de aur cu secțiune romboidală asemănătoare cu descoperirile de la Sacoșul Mare, Căușii sînt datate în Bronzul tîrziu și Hallstatul timpuriu. În aceeași perioadă sînt datate și brățările spiralice din dublu fir de sîrmă de aur. Piesele de colier de forma clopoțeilor, a cerceilor, mărgelile romboidale, perlele de tip fusaiole, saltaleonii, toate se încadrează la sfîrșitul epocii bronzului și începutul primei epoci a fierului. Documentul care vine să întregască încadrarea în timp a întregului tezaur la sfîrșitul epocii bronzului și începutul primei epoci a fierului este vasul de pămînt în care a fost descoperit tezaurul. Prin formă, culoare și decorația în tehnica canelării se încadrează și el în aceeași perioadă de timp, ținînd probabil, din punct de vedere cultural, de cultura Ostrovu Banului ⁴⁸. După ce se vor încheia lucrările de săpături de la Hinova și se va trece la studierea necropolei plane de incinerare de sub castru se va ajunge probabil la o încadrare mai strînsă a întregului tezaur.

În actualul stadiu al cercetării se poate spune că tezaurul de la Hinova, cronologic, se încadrează la sfîrșitul epocii bronzului și începutul primei epoci a fierului, cu observația că unele piese înmănunchiază, în formele și decorul lor, experiența și tradiția locală moștenită de la multe generații anterioare. Un fapt este revelator în sensul că multe piese cum sînt brățările din dublu fir de aur sau chiar brățările cu secțiune rombică sînt folosite acum ca materie primă pentru confecționarea altor podoabe.

Sfîrșitul epocii bronzului și trecerea la prima epocă a fierului nu excelează prin obiecte cu o valoare artistică deosebită, ornamentul ocupînd acum un rol secundar. Valoarea artistică a obiectelor sau a decorului în general nu mai este asociată vreunei semnificații sociale sau rituale. Acest lucru se observă și în olărit, urnele funerare sînt decorate puțin pretențios. Cu toate acestea, tradiția epocii bronzului, în care meșterii descoperiseră regulile decorativului, simetria, repetiția sau alternanța se păstrează și este aplicată de artizanul de la Hinova atunci cînd a confecționat diadema ⁴⁹. Celelalte piese sînt neornamentate, cu toate acestea sînt de o execuție și o finețe remarcabilă, dovedind o pricepere și un talent artistic deosebit chiar dacă podoabele au fost executate prin ciocănire ⁵⁰.

După cum am văzut, la Hinova a existat un atelier local specializat în confecționarea podoabelor de aur sau bronz, moștenind experiența din generație în generație, gîndindu-ne că tot în aceeași zonă a fost descoperit și tezaurul de la Ostrovu Mare. După numărul mare al pieselor, diversitatea, formele și greutatea lor (4919,95 grame), atelierul nu producea numai pentru o singură persoană,

⁴⁶ M. Petrescu-Dimbovița, *op. cit.*, p. 59, pl. 46, fig. 20, 22, 23; Tiberiu Bader, *Epoca bronzului în nord-vestul Transilvaniei* p. 102, pl. LXXI/12—13.

⁴⁷ Dorin și Valeria Popescu, SCIV, 6, 1955, 3—4, p. 871.

⁴⁸ Sebastian Morintz și Petre Roman, SCIV, 20, 1969, 3, p. 400 ș.u.

⁴⁹ *Istoria artelor plastice în România*, București, 1968, p. 61.

⁵⁰ Mircea Rusu, ActaMN, 9, 1972, p. 32.

ci pentru o întreagă pătură socială care începuse a se diferenția în cadrul societății de atunci. Înmulțirea acestor podoabe poate fi pusă pe seama unei singure persoane ajunsă la un înalt nivel al puterii sau în cazul nostru a unei întregi pături sociale, reprezentată printr-o aristocrație militară și religioasă. Această aristocrație dispunea de o situație economică și bunăstare excepțională pentru vremea respectivă, diferențiere ce se produsese în rîndurile numeroaselor triburi trace, așa cum o dovedesc numeroasele descoperiri arheologice din zonă.

Tezaurul de la Hinova nu reprezintă o descoperire singulară. Piese asemănătoare sau analogii se găsesc în tot spațiul carpato-pontic cu ramificații atît în Europa Centrală, cit și în sudul Dunării, mergînd pînă în Asia Mică.

Ascunderea tezaurului exprimă tensiune și instabilitate în relațiile dintre comunități sau dintre grupurile de comunități. Probabil că bogatul tezaur să fi fost ascuns ca un reflex al marilor migrații ale dorienilor și tracilor frigieni care, începînd din secolul al XIII-lea, au pătruns în Grecia continentală și insulară, respectiv în Asia Mică⁵¹.

Titlurile în aur ale tuturor obiectelor au putut fi stabilite cu exactitate de Banca Națională care ne-a comunicat pentru toate piesele, cu excepția celor precizate în text, titluri între 900 și 1000 ‰.

Un trésor d'objets de parure traces découvert à Hinova — Mehedinți

RÉSUMÉ

Sous les déchets romains du castrum tardif de Hinova, dans une couche de terre jaune alluvionnaire on a découvert, lors des fouilles archéologiques, un vase contenant des objets de parure en or. Modelé en pâte gris jaunâtre, le vase a une forme bitronconique et le bord légèrement évasé. Il est décoré dans la partie supérieure de 5 cannelures circulaires et de discrètes cannelures en torsade sur le ventre.

Le trésor comprend un diadème en feuille d'or travaillée au repoussé, trois bracelets massifs ayant la forme d'un manchon ou celle des pièces torsadées en feuille épaisse d'or, deux petits bracelets de femme, toujours en feuille ayant l'épaisseur d'un millimètre, ainsi que trois bracelets ouverts, en barre d'or massif. À ceux-ci s'ajoutent les pièces qui font partie des colliers. Aussi a-t-on trouvé 47 granules en forme de clochette (tutuli), 248 perles de forme rhomboïdale, ainsi que 20 perles en forme de fusaïole ayant diverses dimensions. La plus grande de celles-ci est décorée de torsades pareilles aux motifs cannelés sur le corps du vase qui contient le trésor. Parmi les plus petites pièces se trouvent 576 granules en forme de fusaïole et des granules coniques pesant 7,5 mg chacune et 485,70 g toutes. On a trouvé également 45 pièces ayant la forme des boucles d'oreille, 16 « saltaleone » en feuille d'or, 4 anneaux en double fil torsadé et 4 petits manchons appartenant probablement à un collier. Le trésor comporte encore 5 bracelets en double fil torsadé et 18 pièces parmi lesquelles il y a des fragments de bracelets, des boules de fil roulé et des lingots.

À côté de tous ces objets en or, on a trouvé un bracelet fermé, en barre de bronze à section circulaire.

Le trésor pèse 4 919,95 g.

Il est daté de la fin de l'Âge du Bronze et du début du Premier Âge du Fer. Le vase contenant le trésor est daté de la même période, à savoir de la culture Ostrovo Banului.

EXPLICATION DES FIGURES

Fig. 1. Hinova. Trésor d'objets de parure thraces. 1 aspect durant les fouilles ; 2 vase bitronconique.

Fig. 2. Hinova. Trésor d'objets de parure thraces. 1 diadème ; 2 manchon ; 3,4 bracelets spiraliques ; 5 bracelet ouvert exécuté dans une barre massive ; 6 bracelet fermé exécuté dans une feuille.

⁵¹ I. Miclea, Radu Florescu, *op. cit.*, p. 41 ; *Istoria artelor plastice în România*, p. 63.

- Fig. 3. Hinova. Trésor d'objets de parure thraces. 1,2 bracelet ouvert exécuté dans une barre massive ; 3, 5, 6 bracelets spiraliqes façonnés dans un double fil d'or.
- Fig. 4. Hinova. Trésor d'objets de parure thraces. 1,3 bracelets spiraliqes façonnés dans un double fil d'or ; 2 pièces de collier du type boucle d'oreille ; 4 perles du type fusaïoles ; pièces de collier du type clochette (tutuli).
- Fig. 5. Hinova. Trésor d'objets de parure thraces. 1 perles rhomboïdales ; 2– 5 anneaux spiraliqes exécutés dans un double fil d'or ; 6 perles du type fusaïoles ; 7 perles en forme de pointe de cône ; 8 saltaleone.
- Fig. 6. Hinova. Trésor d'objets de parure thraces. 1– 4 manchons cylindriques ; 5 bracelet exécuté dans un double fil d'or ; 6– 22 fragments de bracelets, boules de fil roulé ; 23 bracelet de bronze aux extrémités chevauchantes.
- Fig. 7. Hinova. 1 vase bitronconique ; 2 lieu des découvertes.
- Fig. 8 Hinova. Diadème.
- Fig. 9. Trésor d'objets de parure thraces. 1 manchon ; 2,3 bracelets spiraliqes. 4– 6 bracelets ouverts exécutés dans une barre massive.
- Fig. 10. Hinova. Trésor d'objets de parure thraces. 1 bracelet ouvert exécuté dans une bande ; 2 bracelet fermé exécuté dans une feuille ; 3– 9 bracelets spiraliqes exécutés dans un double fil d'or ; 7 pièces de collier du type boucle d'oreille.
- Fig. 11. Hinova. Trésor d'objets de parure thraces. 1 pièces de collier du type clochette (tutuli) ; 2 saltaleone ; 3 perles rhomboïdales ; 4 perles du type fusaïoles ; 5– 7 fragments de bracelets, boules de fil roulé.
- Fig. 12. Hinova. Trésor d'objets de parure thraces. 1– 4, 12, 14– 21 fragments de bracelets, fils, boules de fil roulé ; 5 perles en forme de pointe de cône ; 6– 9 manchons cylindriques ; 10, 13 anneaux spiraliqes exécutés dans un double fil d'or. 22 bracelet de bronze aux extrémités chevauchantes.