

Contribuții la cunoașterea epocii bronzului și a Hallstatt-ului timpuriu în județul Suceava

MIRCEA IGNAT

Studierea genezei populațiilor tracice și a culturii acestora, în primele secole ale afirmării lor, este una din cele mai importante probleme ale istoriei vechi a spațiului carpato-dunărean, dar, în același timp, și dificilă din multe puncte de vedere, printre care și cel al spațiului foarte larg unde trebuie să se extindă cercetarea. Această arie vastă dezvăluie însă și unele zone mai puțin cunoscute. În cele ce urmează, ne străduim, tocmai, să completăm documentația pentru o asemenea zonă.

Reunirea tuturor informațiilor privind descoperirile mai vechi, publicarea cercetărilor mai noi, ca și a pieselor inedite, deși provin de pe un spațiu restrâns, este utilă și necesară pentru a putea întregi cu materiale tipice acea arie vastă în care s-au născut și au evoluat populațiile tracice. Lucrarea de față se referă numai la o zonă limitată la teritoriul județului Suceava, acolo unde am putut aduna un număr mai mare de informații și descoperiri¹. Toate acestea reprezintă, de fapt, un eșantion al situației din Podișul Sucevei și caracterizează, totodată, un anumit stadiu al cercetării.

★

Spre deosebire de perioada de tranziție de la neolitic la epoca bronzului, atestată prin numeroase descoperiri aparținând mai ales culturii amforelor sferice², primele două etape ale epocii bronzului sînt vag reprezentate prin materiale în general găsite întimplător, greu de încadrat cronologic și cultural. Situația este evidentă, mai ales pentru prima etapă care practic rămîne necunoscută. Acestea i s-ar putea atribui descoperirea unui mormint de incinerare în cutie de piatră la Șerbănești³ (com. Zvoriștea), a unui topor de tip Baniabic⁴ și cîteva fragmente ceramice provenite prin săpăturile arheologice de la Dolhești Mari⁵ și Mihoveni⁶ (com. Scheia), care sînt totuși prea puține pentru conturarea aspectelor culturale ale Bronzului timpuriu în această zonă.

În epoca bronzului se pot data și cîteva fragmente ceramice descoperite întimplător pe teritoriul orașului Suceava⁷, dintre care se remarcă un fragment dintr-o ceașcă din pastă neagră cu urme fine de caneluri verticale și o toartă din pastă roșie, suprainălțată, în formă de *ansa lunată* (fig. 1/5). La aceste descoperiri s-ar adăuga mai multe topoare din piatră ce pot fi atribuite epocii bronzului, fără alte precizări cronologice, eventual unele ar putea aparține chiar și epocii finale a eneoliticului⁸. În această categorie distingem următoarele tipuri: un ciocan dublu (fig. 1/6), găsit la Corni⁹ (com. Liteni), un topor la care se observă o îngroșare specifică a porțiunii din dreptul găurii

¹ Mulțumim și cu acest prilej colegilor și tuturor colecționarilor care au avut bunăvoința să ne dea informații sau să ne ofere unele din piesele pe care le publicăm.

² M. Dinu, *ArhMold*, 1, 1961, p. 45—17; Gr. Foiț, *StMat-Suceava*, 3, 1973, p. 217—226; V. Spinei și I. Nistor, *SCIV*, 19, 1968, 4, p. 621—628. La aceste descoperiri se mai pot adăuga numeroase topoare de silex, din care unele se pot atribui epocii de tranziție; cf. V. Spinei, *MemAntiq.* 3, 1971, p. 79—135; D. N. Popovici, *Suceava*, 4, 1975, p. 65—73.

³ M. Ignat și D. N. Popovici, *Suceava*, 6, 1979, p. 657—662.

⁴ D. N. Popovici, *Comunicare la Sesiunea „Petrodava*

2000”, organizată de Muzeul din Piatra Neamț, 1979.

⁵ M. Dinu, *Materiale*, 7, 1961, p. 123—124.

⁶ N. Ursulescu și P. Batariuc, *Suceava*, 5, 1973, p. 90.

⁷ Fragmentele au fost găsite în anul 1962, fără să avem alte precizări topografice. Cu prilejul unor cercetări arheologice mai vechi, la Suceava, s-au mai descoperit și alte urme din epoca bronzului, fără a se preciza cărei culturi aparțin — *SCIV*, 4, 1953. 1—2, p. 343; 6, 1955, 3—4, p. 782 și Gh. Diaconu, *Materiale*, 6, 1959, p. 913.

⁸ E. Comșa, *SCIV*, 23, 1973, 2, p. 258—261.

⁹ V. Ciurea, *Preistoria — viața omului primitiv în vechiul ținut al Sucevei*, extras din „*Natura*”, 1931, p. 14.

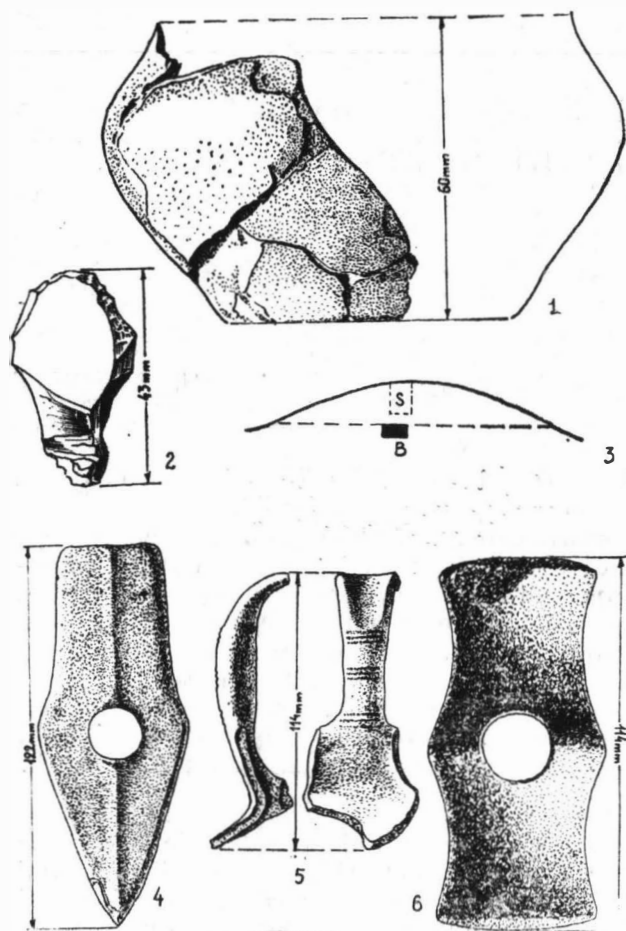


Fig. 1. Necropola tumulară de la Horodnic : 1 vas fragmentar, 2 așchie de silex, 3 profilul unui tumul cercetat în 1893 (S — mormînt de înmormîntare, B — mormînt de incinerare), după Kaindl; descoperiri din epoca bronzului : 4 Călugăreni, 5 Suceava, 6 Corni.

După observațiile lui Szombathy¹⁵, tumulii erau răspîndiți în grupe mici pe o fișie de peste 10 km. Primul grup era format din patru movile foarte aplatizate. Al doilea grup, situat la 750 m nord-vest de primul, consta din cinci movile impunătoare. Cea mai mare dintre acestea a fost cercetată de profesorul H. Klausser din Rădăuți, săpînd în vîrfurile ei un puț adînc de 5 m. La această adîncime s-a găsit un strat cu urme de calcar ars, oscioare și un fragment ceramic. Ceilalți tumuli au fost săpați,

de înmănușare, găsit la Iaslovăț¹⁰ (com. Emil Bodnăraș) și mai multe topoare care au pe o față o dungă în relief, bine conturată, care imită cusătura de la turnat a celor din metal, între care amintim toporul de la Călugăreni — fig. 1/4 — (com. Adîncata). Fiind foarte puține, lipsite de precizarea contextului în care au fost descoperite, topoarele de piatră ca și fragmentele ceramice amintite, dificil de încadrat cronologic, nu suplinesc lipsa altor categorii de informații, astfel că, în stadiul actual al cercetărilor, documentația noastră referitoare la Bronzul timpuriu și mijlociu în zona Sucevei rămîne lacunară.

★

În Bronzul mijlociu acest teritoriu se înscrie în aria de răspîndire a culturii Costișa¹¹, însă, din cîte cunoaștem, urmele acesteia sînt sporadice. Pînă în prezent au fost semnalate numai două puncte. Unul datorat recunoașterilor arheologice de suprafață pe teritoriul localității Baia, iar celălalt la Botoșana, unde cu prilejul cercetării unor așezări aparținînd Latène-ului și secolelor V—VII e.n. s-a găsit și un nivel cu urme sporadice, în cea mai mare parte deranjate de locuirile ulterioare, care a fost atribuit culturii Costișa¹².

Între vestigiile aparținînd epocii bronzului din nord-vestul Moldovei cele mai semnificative sînt descoperirile de la Horodnicu de Jos (com. Horodnic), unde se află o întinsă necropolă tumulară, semnalată în documente încă la sfîrșitul secolului al XVIII-lea¹³. Primele cercetări sistematice au fost efectuate în anii 1893 și 1894 de către arheologul vienez J. Szombathy în cadrul unor investigații de recunoaștere arheologică în Bucovina¹⁴. Rezultatele acestor cercetări merită să fie reamintite în cele ce urmează, întrucît ele prezintă un interes deosebit și sînt puțin cunoscute cercetătorilor.

¹⁰ R. F. Kaindl, *Geschichte der Bukowina*, Erster Abschnitt, Cernăuți, 1896, p. 10, pl. 1/5.

¹¹ Cf. A. Vulpe, *Dacia*, 5, 1961, p. 107, fig. 1.

¹² Pentru Baia, Dan Teodor și Ion Ioniță, *ArhMold*, 5, 1967, p. 323; pentru Botoșana S. Teodor, *Suceava*, 6, 1979 p. 45—46.

¹³ Într-un document din 1786 se menționau ca puncte de reper ale hotarului localității Horodnic mai multe movile, „... lîngă drumul al doilea de la Horodnic la Frătăuți o nouă movilă pe o movilă veche de hotar, în care s-au găsit cărbuni și hîrburi ca dovezi adevărate a unui semn hotarnic vechi (apoi), ... pe o movilă veche, în care s-au aflat unele hîrburi foarte vechi”, v. D. Olinescu, *BSGR*, 7, 1886, p. 73.

¹⁴ J. Szombathy, *JahrBLM*, 2, 1894, p. 18—19. Este

posibil ca în necropolă primele cercetări să fi fost efectuate încă din anul 1882. Prin scrisoarea nr. 1 682, din 18 iunie 1882, Academia Română trimitea etnografului bucovinean S. Fl. Marian suma de 500 lei pentru săpături în tumulii de la Horodnic și Pătrăuți, semnalăți de acesta înaltului for științific, printr-o scrisoare din 4 iunie a aceluiași an. Nu cunoaștem rezultatele acestor săpături sau dacă au fost pînă la urmă întreprinse. Se remarcă că, la sfîrșitul secolului trecut, necropola de la Horodnic era bine cunoscută — v. „Fondul memorial-documentar S. Fl. Marian” — *Suceava — Corespondență către S. Fl. Marian*, nr. inv. 4.

¹⁵ J. Szombathy, *op. cit.*, p. 18. Cercetările au mai fost amintite sumar și de R. F. Kaindl, *Romanische Revue*, 10, 1894, 2.—3. Heft, Viena, p. 110.

după aceeași „metodă”, de către locuitorii din împrejurimi, găsindu-se un craniu și un vas întreg „în formă de oală”, care apoi s-au pierdut. De la această grupă, movilele funerare se înșiruie spre nord, până la Voitin, pe creasta dealului Virful Colnicului. Aici s-au observat un număr de 33 de tumuli în cinci grupe, care în parte au fost săpați. Mai departe, J. Szombathy observă 12 tumuli de-a lungul drumului dintre Brădetu Nou și Brădetu Vechi, dintre care cinci izolați și șapte grupați lângă cota 478. În sfârșit, trei tumuli au fost reperați lângă șoseaua care duce de la Rădăuți la Vicov. Deci, în total, la sfârșitul secolului al XIX-lea, din această întinsă necropolă tumulară se puteau vedea 57 de tumuli, dintre care, atunci, mulți erau distruși.

J. Szombathy sapă în anul 1893 trei tumuli, iar în anul următor alți trei tumuli. Tumuli cercetați în anul 1893 erau situați pe dealul numit Virful Colnicului¹⁶. Primul avea un diametru de 12 m și o înălțime de 1,70 m, cuprinzând două morminte (fig. 1/3). Cel mai vechi era un mormint de incinerare, așezat într-o groapă largă de 60 cm și adincă de 20 cm, săpată în pământul viu, care conținea o cantitate moderată de cărbune, câteva fragmente de oase calcinate, un ciocan frumos de piatră, o placă mică de piatră, șlefuită, în unghiuri drepte, prevăzută cu găuri de mici dimensiuni la cele patru colțuri și două fragmente de lame de silex. Celălalt mormint se afla într-un strat „bituminos”, situat la circa 50 cm deasupra solului viu, foarte aproape de centrul tumului. Era un mormint de înhumatie, în care scheletul, aparținând unui matur, se afla în poziție chircită. În afară de câteva fragmente ceramice risipite în mantaua tumului nu s-a mai găsit nimic în această movilă¹⁷.

Cel de-al doilea tumul săpat în anul 1893, cu diametrul de 14 m și înălțimea de 1,3 m, cuprindea în centrul său, la nivelul solului viu, un schelet în poziție chircită, fără alt inventar deosebit. Sub schelet a apărut o albiere care cobora sub nivelul vechi de călcare cu circa 30 cm, în care, totuși, nu s-au descoperit piese.

În cel de-al treilea tumul (cu diametrul de 7 m și înălțimea de 60 cm), s-a putut recunoaște sub nivelul de călcare ceva „ca un fel de strat de cultură”, alte elemente lipsind.

Reluind cercetările în anul următor, J. Szombathy mai sapă tumuli din grupa a doua, care consta din două movile și din grupa a treia formată din trei movile¹⁸. Ca rezultate ale acestor săpături se consemnează că s-au găsit în două movile din grupa a treia, morminte de incinerare în vase de uz comun, dintr-o ceramică foarte prost păstrată, calificată, de autorul cercetării, ca fiind neolitică și două așchii de silex, iar într-un tumul din grupa a doua s-a dezvelit un mormint în cutie de piatră cu un schelet fără inventar. După Szombathy acest mormint, ca și cel de înhumatie dezvelit în anul 1893, ar aparține, pe baza observațiilor stratigrafice, unei trepte de cultură mai noi, celelalte fiind atribuite epocii neolitice¹⁹.

Din păcate, alte date despre aceste importante cercetări nu s-au păstrat²⁰, la fel ca și piesele descoperite. De atunci și până în prezent foarte mulți din acești tumuli au fost distruși, această acțiune continuând și în prezent, ceea ce ne-a determinat ca, în anul 1976, să întreprindem o săpătură de salvare. Cercetările s-au desfășurat pe dealul Virful Colnicului, unde, din numărul de 33 de tumuli observați la sfârșitul secolului trecut de J. Szombathy, se mai văd încă 15 movile, multe dintre ele cu distrugerii evidente. S-au cercetat trei tumuli, dintre care doi aveau urme proaspete ale unor săpături recente, datorate lucrărilor gospodărești, și unul care părea intact. Din păcate, cercetarea acestuia din urmă nu a contribuit cu nimic la elucidarea problemelor ridicate de această necropolă, fiind lipsit de orice urmă arheologică (tumul cenotaf sau movilă de hotar?).

Numai în unul din cei doi tumuli, deranjați recent, aproximativ, în centrul acestuia, la o adincime de -0,95 m, s-a dezvelit un mormint de incinerare cu oasele depuse direct pe sol, la baza tumului, lângă care s-a găsit un mic vas globular și o așchie de silex (fig. 1/2). Vasul, într-o stare foarte rea de conservare, cu buza lipsă și cu profilul gitului reconstituit cu aproximație (fig. 1/1), a fost lucrat cu mina, dintr-o pastă friabilă de culoare cenușiu-cărămizie, cu miezul de culoare mai închisă, având ca degresant nisip cu o granulație mai mare. Suprafața exterioară a vasului nu este ornamentată, el acoperită, în porțiunile mai bine păstrate, cu un slip lustruit de culoare cărămiziu-inchis.

¹⁶ J. Szombathy, *op. cit.*, p. 18. Situația stratigrafică a fost sesizată și de Kaendl, *Geschichte der Bukowina*, p. 7-8 și pl. II/17, după care reproducem profilul de la fig. 1/3.

¹⁷ J. Szombathy, *op. cit.*, p. 19. Același text și în MAGW, 24, 1894, p. 200-201.

¹⁸ Idem, *JahrBLM*, 3, 1895, p. 22.

¹⁹ Deși Szombathy datează tumuli de la Horodnic în neolitic, el remarcă că aceștia sînt mai tirzi decît descoperirile de la Sîpeniț - cf. *Die österreichisch-ungarische Monarchie*

in *Wort und Bild*, 20. Band. *Bukowina*, Viena, 1899, p. 54. Nu putem preciza dacă tot șirul de tumuli aparține aceleiași necropole. Săpăturile mai vechi ale lui Klausser (v. mai sus) au dat probabil și de tumuli cu incinerare pe loc.

²⁰ Din cîteva informații foarte sumare s-ar părea că săpăturile au fost reluate la Horodnic, în anii 1902 și 1903, fără să cunoaștem rezultatele acestora - v. MKHD, 28, 1902, p. 341 și 29, 1903, p. 298; cf. R. F. Kaendl, MAGW, 33, 1903, p. 82-83 - ultima lucrare ne-a fost inaccesibilă.

Avind în vedere starea proastă de conservare și lipsa unor elemente de decor, vasul este dificil de încadrat cultural. Atât pasta, cât și forma lui ar indica apartenența sa la epoca bronzului, fără să putem face alte precizări.

Se impune și observația că acest tunul avea mantaua formată din două straturi de pământ, unul din ele fiind de culoare mai închisă, amândouă însă amestecate cu foarte mult prundiș. În profil apăreau, sporadic, bucățele mici de cărbune, dar fără nici un fel de urme de ardere pe loc.

Rezultatele cercetărilor recente nu ne oferă elemente noi care să completeze informațiile referitoare la această necropolă. Avind în vedere atât trăsăturile specifice ale ritului și ritualului funerar, cât și inventarul mormintelor încadrăm necropola tunulară de la Horodnic în rîndul monumentelor culturii Komarov. Tumuli care să cuprindă morminte de incinerare (în groapă sau în urnă) și morminte de înhumare (în poziție întinsă sau chircită) sînt caracteristici acestei culturi²¹, iar morminte de înhumare în cutii de piatră sînt tipice pentru grupul Belopotok²² al acestei culturi. Ne lipsesc însă elementele necesare încadrării cronologice mai fine ca și posibilitatea stabilirii unor legături dintre această necropolă și cultura Costișa. De asemenea, suprapunerile unor morminte, observate prin cercetările de la sfîrșitul secolului trecut, documentează existența unor faze distincte în evoluția necropolei, fapte care ne atrag atenția asupra acestui interesant monument, ceea ce impune continuarea săpăturilor care ar putea să ne permită cunoașterea mai bună a epocii mijlocii a bronzului în nord-vestul Moldovei.

★

O situație specială o prezintă descoperirile aparținînd culturii Noua. Identificarea prin cercetările de suprafață a numeroase așezări dovedește, spre deosebire de perioadele anterioare, o intensă locuire a zonei în Bronzul final. La așezările aparținînd culturii Noua semnalate prin investigațiile mai vechi²³, adăugăm alte cîteva puncte, în care s-au găsit prin cercetările de suprafață piese deosebite (unelte, arme sau obiecte de podoabă).

Numeroasele cosoare de silex găsite pe teritoriul județului Suceava, cu dimensiuni variabile și din silex provenind din cariere diferite, pot fi puse în legătură și cu monumentele culturii Noua²⁴. Astfel, un cosor de silex, de mari dimensiuni (fig. 2/1), a fost găsit în așezarea de la Mihăiești (com. Horodniceni). De asemenea, între piesele ce se pot atribui culturii Noua amintim și un omoplat crestă descoperit în așezarea de la Vornicenii Mici (com. Moara), un virf de săgeată din silex, cu baza concavă (fig. 2/5), provenit din așezarea de la Bosanci, unde a mai fost găsit și un fragment de ac din bronz, cu secțiunea rectangulară spre virf și rombică în partea superioară (fig. 2/3).

Dintre toate așezările cea mai bogată este cea de la Siliștea-Scheii²⁵, unde s-au făcut și cercetări sistematice între anii 1960—1961. Materialele aparținînd culturii Noua nu provin însă din complexe închise, cele mai multe fiind recuperate din pămîntul excavat pentru construirea liniei ferate Suceava-Păltinoasa. Pe lângă o cantitate apreciabilă de ceramică, între care remarcăm forme tipice (fig. 2/4 ; 7/1, 3), s-au găsit și obiecte din bronz, piatră sau os. Dintre acestea numai o formă cu buton a fost publicată²⁶, dar se mai pot menționa și alte piese : un mic con de tablă din bronz (fig. 2/2) ornamentat prin incizie, folosit, probabil, ca piesă de podoabă pentru harnașament, un colț de mistreț (?) perforat și o măciucă lucrată dintr-o rocă dură, neagră, de formă bitronconică (fig. 2/6 ; 7/2). Din cîte cunoaștem obiecte asemănătoare nu au fost găsite în așezările culturii Noua.

Probleme foarte interesante pune și descoperirea întimplătoare, la săparea unui șanț pentru drenaj, a unei psalii din corn, în așezarea culturii Noua de la Calafindești. Psalia (fig. 2/7), cu o lungime de 13,4 cm, are două orificii de prindere și este ornamentată numai pe una din laturi, prin linii incizate paralele. Astfel de psalii se cunosc din Bronzul mijlociu pînă la începutul Hallstatt-ului²⁷.

²¹ I. K. Svešnikov, *Arheologia Polski*, 12, 1967, 1, p. 102.

²² *Ibidem*, p. 102.

²³ „Fălticeni” (trei așezări), „Preutești”, „Vadu Moldovei” (Ciumulești) — D. Teodor și I. Ioniță, *op. cit.*, p. 323 ; „Volo-văț” — La Siliștea — N. Zaharia, M. Petrescu-Dimbovița, E. Zaharia, *Așezări din Moldova de la paleolitic pînă în secolul al XVIII-lea*, București, 1970, p. 304—305 ; „Mihoveni” — N. Ursulescu și P. Bătaricu, *op. cit.*, p. 90 ; „Botoșana” — S. Teodor, *op. cit.*, ; cf. N. Ursulescu, *StMatSuceava*, 3, 1973, p. 13 și 55 (citează existența a 15 așezări, fără să le enumere).

²⁴ Menționarea și ilustrarea tuturor cosoarelor de silex, deși foarte utilă, este imposibilă, întrucît mai fiecare colecție școlară posedă asemenea piese și, apoi, ar depăși ceea ce și-a propus lucrarea de față. Unele cosoare ar putea aparține și

altor culturi, cf. A. C. Florescu, *ArhMold*, 2—3, 1964, p. 158—159 ; Al. Păunescu, *Evoluția uneltelor și armelor de piatră cioplită descoperite pe teritoriul României*, București, 1970 p. 69—82.

²⁵ Gr. Foiț, *StMatSuceava*, 1, 1969, p. 23 — autorul nu publică materialul Noua.

²⁶ M. Petrescu-Dimbovița, *ArhMold*, 2—3, 1964, p. 260, fig. 6/2.

²⁷ Psalii din corn sînt cunoscute din Bronzul mijlociu — cf. T. Bader, *Epoca bronzului în nord-vestul Transilvaniei — Cultura pretracică și tracică*, București, 1978, p. 59 ; J. Vladăr, *SlovArch*, 19, 1971, 1, p. 5—9. Psalii din corn au apărut și în depozitul de la Cioclovina (Ha A₁), v. I. Emödi, *SCIVA*, 29, 1978, 4, p. 487 și 490.

Cele mai bune analogii pentru psalia de la Calafindești le găsim în lumea răsăriteană, în cultura Sabatinovka, unde sînt piese aproape identice ²⁸.

★

Între materialele aparținînd epocii bronzului și Hallstatt-ului timpuriu remarcăm și numeroase piese de bronz. La descoperirile cunoscute mai demult (Rotunda ²⁹, Preutești ³⁰, Scheia ³¹, Botoșana ³² și depozitele de la Basarabi ³³ și Suceava ³⁴), mai adăugăm 12 descoperiri inedite și alte două descoperiri menționate, la sfîrșitul secolului trecut, în publicații de o circulație mai restrînsă.

Piese, unele deosebit de interesante — din care două sînt unice pe teritoriul Moldovei —, se inseriu într-un repertoriu variat de unelte, arme și obiecte de podoabă, între care și un mic depozit. Toate acestea se încadrează în epoca bronzului și în primele două perioade ale Hallstatt-ului. În general, sînt piese dispartate, găsite întimplător și din păcate la majoritatea nu li se mai pot preciza nici un fel de date privind contextul în care au fost găsite.

1. *Cajvana*. Pe teritoriul satului, la o dată și în împrejurări necunoscute, s-a găsit un topor cu disc la ceafă. Acesta a fost păstrat de către inginerul agronom Bîntu și din anul 1979 intră în colecția Muzeului județean Suceava (nr. inv. C/157). Cercetările de teren nu au contribuit, pînă în prezent, la obținerea unor date suplimentare cu privire la condițiile de descoperire a acestei piese și nici în punctul indicat, dealtfel cu multă aproximație, ca fiind locul de găsire a toporului nu au apărut materiale arheologice. Se

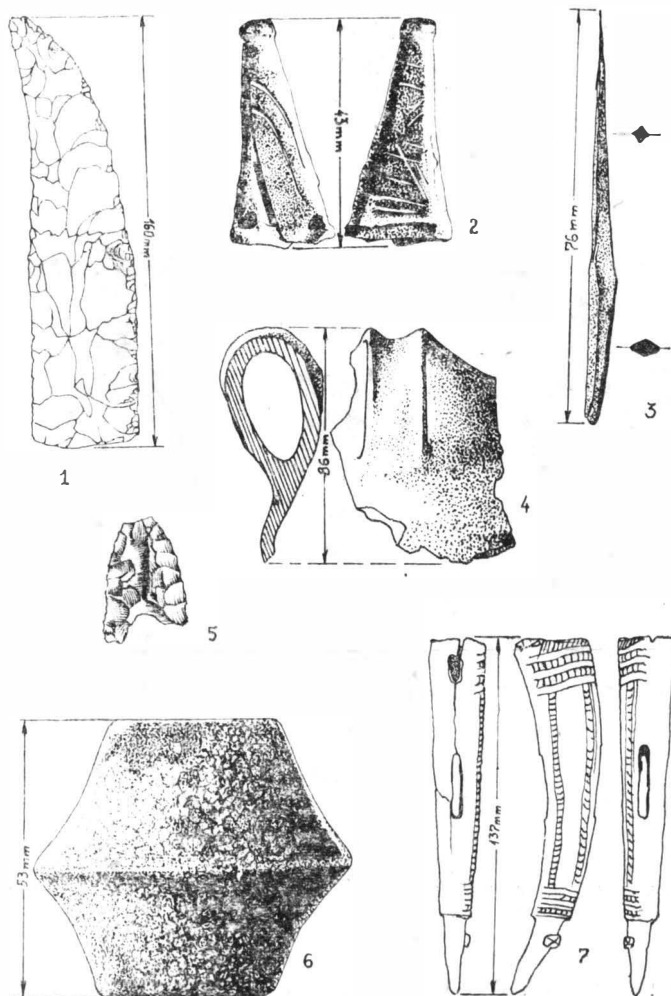


Fig. 2. Descoperiri aparținînd culturii Noua: 1 Mihăiești; 2, 4, 6 Siliștea Scheii; 3, 5 Bosanci; 7 Calafindești.

²⁸ A. I. Terenojchin, SA, 1, 1965, p. 65 și 69; M. M. Cerednichenko, Arheologija Kiev, 22, 1977, p. 9, fig. 2 și 3, v. mai ales fig. 2/7, 8 și 3/4.

²⁹ V. Ciurea, *op. cit.*, p. 14—15; M. Petrescu-Dimbovița, SCIV, 4, 1953, 3—4, p. 465, fig. 14/6.

³⁰ V. Ciurea, *op. cit.*, p. 10—11; Idem, Dacia, 3—4, 1927—1932, p. 50; M. Petrescu-Dimbovița, *op. cit.*, p. 465, fig. 14/4. Tot în același loc („Cetățuia”, pe malul stîng al Brancei), în anul 1959 a fost descoperit un alt celt — v. M. Petrescu-Dimbovița, ArhMold, 2—3, 1964, p. 261, fig. 6/7. Descoperirea celor două piese trebuie legată de existența unei locuri hallstattiene, confirmată de recente săpături arheologice efectuate de N. Ursulescu și D. N. Popovici — cf. Suceava, 5, 1978, p. 581.

³¹ V. nota 25 și 26.

³² La Botoșana, în locul unde s-au cercetat urmele sporadice ale unor așezări Costișa, Noua și din Hallstatt-ul timpuriu, s-a găsit o piesă de bronz, pe care autoarea cercetării o interpretează ca fiind daltă (S. Teodor, *op. cit.*). Nu ar fi exclus totuși ca această piesă să fie un fragment din lama unei săbii, ruptă din vechime.

³³ V. Ciurea, *op. cit.*, p. 11—12; Idem, Dacia, 3—4, 1927—1932, p. 51; M. Petrescu-Dimbovița, SCIV, 4, 1953,

3—4, p. 450; Idem, *Depozitele de bronzuri din România*, București, 1977, p. 152 (citată în continuare *Depozitele de bronzuri*). Informații despre acest depozit diferite de cele din lucrarea lui Ciurea și la C. Moisil, care a avut prilejul să consulte manuscrisul lui Buțureanu. După Moisil (BCMI, 3, 1910, 4, p. 173), depozitul avea următoarea compoziție: „două topoare de bronz, două virfuri de lance, o seceră și două fragmente de brăări, toate din bronz. Topoarele au minerele găurite pentru a se fixa coada și cite o toartă pentru înșepenirea ei, virfurile de lance sînt unul în două, altul în trei muchii, avînd fiecare cite o gaură mică în partea unde se înfigea coada, în scop de a se putea fixa printr-un cui. Secera ruptă în patru bucăți, știrbită în mai multe locuri, mineral ei are trei găurile pentru fixarea cozii prin cuie”. Buțureanu într-o lucrare ce amintește stațiunile pe care le-a cercetat se referă și la descoperirile de la Basarabi, „unde, alături de piatră sfleuită, găsim instrumente de bronz, precum virfuri de lăncii, săgeți, seceră, topoare și fibule” (ARMSI, 18, 1895—1896, București, 1896, p. 131). Din toate aceste informații nu se poate reconstitui compoziția depozitului.

³⁴ L. Chișescu, *Cercetări arheologice*, București, 1, 1975, p. 254—256; Idem, SCIVA, 27, 1976, 1, p. 103—106.



Fig. 3. Toporul cu disc la ceafă găsit la Cajvana (aproximativ 1/2 din mărimea naturală).

insistăm asupra dispunerii elementelor ornamentale, întrucât acestea sînt vizibile pe desen și ele sînt similare pieselor de același tip, deși, în ansamblu, decorul toporului de la Cajvana nu este identic cu cel de pe alte piese cunoscute de noi. Aceasta se datorește și faptului că astfel de topoare nu erau produse de serie, deși puteau fi lucrate în același atelier.

Încadrarea tipologică, deși la prima vedere ar părea facilă, pune totuși o serie de probleme. Pe discul bombat, aproximativ în mijloc, este o spărtură proaspătă, totuși pe una din laturile acestei spărturi se observă o mică ridicătură ce ar putea sugera prezența inițială a unui mic spin, care nu ar fi depășit, în nici un caz, un diametru mai mare de 6—7 mm. Deci toporul de la Cajvana se înscrie în tipul A_2 , după tipologia lui I. Nestor și A. Vulpe³⁵ și excludem posibilitatea ca această piesă să fie similară celor de la Criș și Sajólad, ca verigă de legătură între tipurile A_1 și A_2 ³⁶. La aceasta se opune nu numai prezența acelei urme a spinului, ci, mai ales, modul de ornamentare, care își găsește cele mai bune analogii între piesele ce se înscriu în tipul A_2 , în special cu topoarele de la Apa, Someșeni și unul din topoarele de la Gaura³⁷.

În șirul cronologic al topoarelor cu disc, de tip A , schițat de A. Vulpe : $A_1 \rightarrow A_2$ (Apa \rightarrow Gaura \rightarrow Săpînța), toporul de la Cajvana poate fi introdus, pe baza analogiei formei, dar și a elementelor ornamentale, între topoarele de la Apa și Gaura (nr. 300 din catalogul lui A. Vulpe)³⁸.

spune că alături de acesta s-ar fi găsit și o „cască nemțească” (?), care s-a pierdut. Din păcate, nu avem alte date despre această interesantă descoperire.

Toporul s-a păstrat în condiții relativ bune (fig. 3). Taișul este tocit și un colț este proaspăt tăiat, probabil de către descoperitor pentru a verifica metalul din care era confecționat toporul. Acesta este acoperit cu o patină nobilă, de culoare verde. Ici-colo (la taiș, pe disc și în unele porțiuni de pe fețele înguste), această patină este desprinsă, probabil datorită tot descoperitorului. Pe una din fețele laterale patina este zgiriată mult. Peste ea, în unele porțiuni sînt depuneri care nu au fost încă curățite. Toate acestea îngreuiază distingerea clară a elementelor care compun ornamentația. La gaura de înmănușare, spre interior se observă mici rupturi din vechime, la fel sînt vizibile astfel de așchieri vechi pe marginea discului. În interiorul găurii de înmănușare nu se observă nici o adîncitură. Menționăm că discul este puțin asimetric față de axul pe care îl formează linia mediană conturată pe fețele înguste. Sub disc se observă cusătura de la turnat deși a fost bine pilită.

În ceea ce privește ornamentația, deosebit de fin și simetric gravată, se observă că fețele laterale au aceleași elemente ornamentale și aceeași dispunere a decorului și că cele înguste sînt simetrice din acest punct de vedere, cu toate că între aceste fețe paralele sînt și mici deosebiri, unele greu de observat din cauza stării de conservare a piesei. Discul, ușor bombat, este și el ornamentat. Numai

³⁵ A. Vulpe, PBF, IX/2, p. 13—25 și 66—70 — unde se găsește întreaga bibliografie și discuție a problemei.

³⁶ *Ibidem*, p. 66.

³⁷ *Ibidem*, p. 68—69.

³⁸ *Ibidem*, p. 69.

Din cite cunoaștem toporul ornamentat cu disc de la Cajvana este, până în prezent, unic pe teritoriul Moldovei, ceea ce ne determină să revenim în cele ce urmează asupra acestei importante descoperiri, în contextul discutării tuturor materialelor arheologice aparținând epocii bronzului din nord-vestul Moldovei.

2. *Corni* (com. Liteni). După relatarea învățătorului Emil Grigore, acum cîteva decenii, cu ocazia unor lucrări gospodărești, acesta a găsit în curtea sa un cuțit din fier cu minerul din bronz, care, apoi a fost păstrat prin grija profesorilor Gh. Popa și V. Onofrei din Liteni în colecția școlară din localitate, până în anul 1979, cînd trece în proprietatea Muzeului județean Suceava. Din păcate, condițiile de descoperire a acestei importante piese nu mai pot fi reconstituite. Efectuarea unui mic sondaj în locul indicat de descoperitor nu a contribuit la aflarea unor date suplimentare. Cel mai plauzibil este faptul că descoperitorul nu-și mai amintește exact locul și împrejurările în care a găsit această piesă.

Cuțitul este bine păstrat (fig. 4). Lama de fier cu o lungime de 18,8 cm și o lățime maximă de 3 cm, deși ruginită și cu tăișul în mai multe locuri știrbit, are un miez metalic surprinzător de consistent, muchia avînd o grosime maximă de 0,4 cm. Atît muchia, cît și tăișul prezintă rupturi vechi și unele mici indoituri. Lama, cu secțiune triunghiulară, străbate minerul, capătul ei apărînd ca o pată de rugină în mijlocul discului, unde face corp comun cu butonul foarte puțin conturat.

Minerul cuțitului este din bronz fiind oval în secțiune. Patina acestuia a fost „curățată” în cursul păstrării prin diferite colecții. Discul minerului este puțin asimetric față de axul acestuia, iar butonul de pe disc abia perceptibil. Garda are deschiderea în formă de potcoavă și fără găuri pentru niturile de fixare. Minerul prezintă trei nervuri orizontale, bine reliefate. Ornamentația este compusă din spirale continui, încadrate de spirale și linii formate din mici triunghiuri. Se remarcă simetria și uniformitatea elementelor ornamentale. Pe discul minerului nu se observă nici un decor.

Problemele pe care le ridică studiarea acestei piese sînt multiple și dificile. Încadrarea tipologică și cronologică este determinată de răspunsul la întrebarea dacă lama și minerul constituie elementele inițiale ale aceleiași piese sau lama cuțitului a fost adăugată ulterior unui miner de sabie mai vechi. Răspunsul ar putea să-l ofere numai o atență cercetare a piesei, dar cum nu s-a făcut încă o curățire și o radiografie a acesteia nu se poate da o soluție definitivă. Sudura perfectă care se observă la deschiderea în formă de potcoavă a gării minerului, între acesta și lama cuțitului ar indica faptul că minerul a fost realizat prin metoda supraturării (*Überfangguss*). Totodată observăm însă că limba cuțitului străbate minerul, fiind vizibilă în mijlocul butonului de pe disc, buton care se poate distinge numai pe o latură, restul făcînd corp comun cu discul datorită ciocănirii, probabil, pentru fixarea mai solidă a lamei. Folosirea metodei supraturării ar exclude necesitatea celei de-a doua operații prin care s-a deformat atît butonul, cît și o parte din discul minerului. Evident, atît analiza atență după curățirea perfectă a piesei și compararea acesteia cu alte descoperiri similare ar putea oferi o rezolvare plauzibilă a problemei. Pînă atunci, credem totuși că realizarea acestui cuțit s-a făcut prin metoda supraturării.

Forma minerului are cele mai bune analogii cu minerele săbiilor de tip Liptau³⁹. Lipsa la gardă a niturilor de fixare nu este ceva neobișnuit la categoria săbiilor cu disc la miner, a se vedea un fragment de sabie din depozitul de la Otok-Privlaka⁴⁰, datat în Ha A₁ și o sabie din depozitul

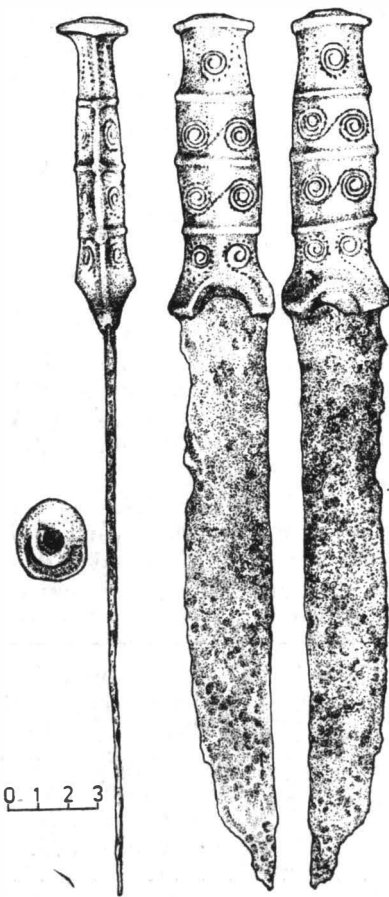


Fig. 4. Cuțitul de luptă descoperit la Corni.

³⁹ J. Hrala, ArchRozhl, 6, 1954, 2, p. 285—286.

⁴⁰ Fr. Holst, Zur Chronologie der südosteuropäischen

Depolfunde der Urnenfeldzeit — Ein Vortragsmanuskript aus dem Jahre 1939, Marburg/Lahn, 1962, p. 12.

de la Prejmer⁴¹, din Ha A₂. Decorul spiralic se întâlnește, deși nu identic, pe unele săbii cu disc la minier, între care și la cele de tip Liptau⁴² avându-și originea în culturile epocii bronzului⁴³. După majoritatea cercetătorilor încadrarea cronologică a acestui tip de sabie este fixată în Ha A⁴⁴.

Existența lamei de fier la un nivel atât de timpuriu nu poate să ne mai surprindă. Sint chiar descoperiri mai timpurii, care documentează existența fierului⁴⁵. Descoperirea, în ultima vreme, a numeroase cuțite de fier în complexe hallstattiene timpurii, din care câteva și în nordul Moldovei⁴⁶, arată răspîndirea noului metal. Tipul de lamă a cuțitului de la Corni nu-și are analogii perfecte, de fapt această categorie de obiecte se caracterizează, așa cum s-a remarcat, printr-o mare varietate, necexistind două piese identice⁴⁷. După toate elementele, tipologic, încadrăm această piesă în rîndul cuțitelor de luptă, care vor da naștere în Hallstatt-ul tîrziu cuțitului de luptă tracic⁴⁸. Remarcăm o serie de trăsături comune între cuțitul de luptă de la Corni și alte descoperiri hallstattiene timpurii, cum ar fi: asocierea bronz-fier, a se vedea cuțitul de la Rozavlea, datat încă în B.D.⁴⁹; imitarea unor minere ale săbiilor de bronz contemporane, cum ar fi cuțitul de fier de la Hida, cu minierul de bronz în forma unei săbii cu antene⁵⁰, realizat și acesta prin metoda supraturnării și chiar folosirea acestei metode la confecționarea unor piese din Ha A⁵¹. Toate acestea și mai ales minierul care reproduce pe cel al unei săbii de tip Liptau, ne îngăduie să datăm cuțitul de luptă de la Corni în Hallstatt A.

3. *Dumbrăveni*. Pe teritoriul localității s-au găsit, după informațiile noastre, în locuri diferite pe care nu le putem totuși indica și la intervale de timp neprecizate, trei celturi de bronz. Prezența a trei topoare, în aceeași localitate, nu exclude posibilitatea descoperirii unui depozit, ulterior risipit, dar nu avem nici un indiciu care să ne permită susținerea acestei posibilități, astfel că piesele se vor prezenta individual. Topoarele au făcut parte din colecția școlii din localitate, primele două fiind astăzi pierdute.

a) Topor celt cu marginea dreaptă și cu un decor din dungi în relief verticale și orizontale (fig. 5/1). După formă ar aparține Ha B.

b) Topor de tip transilvănean (fig. 5/3 și 7/7). Ca și piesa precedentă s-a pierdut. După formă și decor, celtul se înscrie în varianta B₁, stabilită de M. Rusu și aparține, foarte probabil, Ha A₁⁵².

c) Topor celt de tip transilvănean cu toarta de prindere ruptă din vechime (fig. 5/2), încadrat în tipul numit de către I. Nestor și M. Petrescu-Dimbovița, varianta răsăriteană a celtului de tip transilvănean, sau C₃ după M. Rusu⁵³. Toporul aparține bronzului D sau eventual Ha A₁.

4. *Fălticeni*. La sfîrșitul secolului trecut s-a găsit în Fălticeni sau în împrejurimile orașului un celt de bronz cu patina parțial distrusă, lung de 10 cm și cu tăișul lat de 5 cm⁵⁴. Este probabil ca celtul păstrat în Muzeul Fălticeni (nr. inv. 1 144) cu loc de proveniență necunoscut să fie chiar piesa aici amintită.

5. *Grămești*. În locul „Bolniță”, s-a găsit un celt de bronz din care se păstrează numai tăișul, ruptura fiind din vechime (fig. 5/4). Orice încadrare tipologică și cronologică este imposibilă. Menționăm că, în același loc, s-au găsit și numeroase fragmente ceramice hallstattiene timpurii.

6. *Liteni*. În vatra satului, în grădina preotului Mihăilescu, cu prilejul lucrărilor agricole, s-a găsit o seceră de bronz cu cîrlig (fig. 5/7). Secera se păstrează, în prezent, în colecția școlară din Liteni.

⁴¹ Al. Alexandrescu, *Dacia*, N. S., 10, 1966, p. 127, pl. XII/1.

⁴² J. Hrala, *op. cit.*, fig. 107/2 și 111/4; K. Bernjakovič, *SlovArch*, 8, 1960, 2, p. 325–392; S. I. Peniak, *KSMoscova*, 115, 1969, p. 39–44, fig. 15/1–2.

⁴³ A. Vulpe, *Dacia*, N. S., 19, 1975, p. 69–76. Unele elemente ale decorului de pe cuțitul de la Corni amintesc de motivele de pe ceramica culturii Suciu de Sus – v. C. Kácsó, *Dacia*, N. S., 19, 1975, p. 55, fig. 5–8.

⁴⁴ J. Hrala, *op. cit.*, p. 286; Al. Alexandrescu, *op. cit.*, p. 127.

⁴⁵ I. K. Svešnikov, *op. cit.*, p. 104 (descoperirea unui ac de fier în mediu Komarov tîrziu). Pentru începuturile metalurgiei fierului pe teritoriul României, v. A. László, *ActaArchHung*, 29 (1–2), 1977, p. 53–75. Vezi și pumnalul de fier de la Ganovce, Slovacia, care datează probabil din secolul al XIV-lea î.e.n. (J. Vladár, *Die Dolche in der Slowakei*, München), și celtul de la Lăpuș, probabil din secolul al XIII-lea î.e.n. (C. Kácsó, *op. cit.*, p. 50, fig. 1/16).

⁴⁶ A. László, *SCIV*, 26, 1975, 1, p. 20; S. Teodor și P. Sădușchi, *Materiale și cercetări arheologice*, Oradea, 1979, p. 82.

⁴⁷ A. László, *op. cit.*, p. 28.

⁴⁸ A. Vulpe, *Necropola hallstattiană de la Ferișle*, București, 1967, p. 61–62.

⁴⁹ C. Kácsó și I. Mitrea, *SCIVA*, 27, 1976, 4, p. 539.

⁵⁰ K. Horedt, *Dacia*, N. S., 8, 1964, p. 123–124; M. Petrescu-Dimbovița, *Depozitele de bronzuri*, p. 142–143.

⁵¹ M. Rusu, *In memoriam Constantin Iaicoviciu*, Cluj-Napoca, 1974, p. 353–354. Pe lângă cuțitul de la Hida mai sint alte două piese lucrate prin tehnica supraturnării, descoperite în Banat; un ac cu capul discoidal și un pumnal, ambele dateate în Ha A.

⁵² M. Rusu, *Sargetia*, 4, 1966, p. 25–26.

⁵³ *Ibidem*, p. 26–27.

⁵⁴ R. F. Kaindl, *Römische Revue*, Viena, 8, 1892, 5. Heft, p. 267.

7. *Merești* (com. Vulturești). Pe dealul numit „Cetatea” s-a găsit întâmplător un vîrf de lance din bronz. Din păcate, descoperitorii au intervenit asupra piesei ascuțindu-i lama și vîrful, rotunjind puțin din partea inferioară a lamei (aproximativ 2–3 mm). Totodată au tăiat din tubul de înmănușare, îndreptînd ruptura de la capătul acestuia. Vîrful de lance este foliform cu nervura mediană puternic pronunțată, fiind ornamentat prin gravură fină cu linii, linii punctate și triunghiuri hașurate. Pe suprafața piesei se observă ciupituri, cu dimensiuni variabile, provenite de la golurile de turnat (fig. 5/6).

Săpăturile arheologice efectuate în acest punct, care au avut caracterul unor sondaje preliminare, au relevat existența unei cetăți de pămînt datată, în mod larg, în secolele IV–III î.e.n.⁵⁵. Modul de realizare și mai ales de ornamentare a piesei ne determină să atribuim însă acest vîrf de lance epocii bronzului, eventual Hallstatt-ului timpuriu. Întrucît acest tip de armă în cursul evoluției sale cunoaște puține modificări, încadrarea tipologică este dificilă, mai ales că la exemplarul de la *Merești* îi lipsește partea inferioară a tubului de înmănușare, unde s-ar fi putut observa găurile de fixare. Totuși modul de ornamentare (triunghiuri hașurate ca și la topoarele cu disc la ceafă) ne determină să datăm piesa în cea de-a doua parte a epocii mijlocii a bronzului⁵⁶.

8. *Părâuști* (com. Todirești). În apropierea satului s-a găsit întâmplător un topor celt de bronz, cu decor în formă de aripioare (fig. 5/5), care poate fi datat în Ha B.

9. *Securiceni* (com. Udești). La sfîrșitul secolului al XIX-lea, cu prilejul construirii unei case, s-a găsit un vîrf de lance de bronz patinat (fig. 7/6), cu o lungime de 14,5 cm și lățimea maximă de 3 cm. Tubul de înmănușare avea două găuri de fixare în dreptul lamei și o a treia gaură datorată coroziunii⁵⁷. Vîrful de lance s-a păstrat în colecția Muzeului județean Suceava, pînă în anul 1968, cînd s-a pierdut. Avem însă o fotografie a piesei care corespunde cu desenul publicat de Kaindl. Deși lama este mult corodată, se observă profilarea muchiei mediane și arcuirea părții inferioare a lamei, ceea ce ne determină să datăm vîrful de lance de la *Securiceni* în Bronzul tîrziu, eventual în Hallstatt-ul timpuriu.

10. *Siminicea*. Pe teritoriul comunei s-a găsit întâmplător un celt de bronz de tip transilvănean, varianta răsăriteană, sau C₃ după M. Rusu (fig. 6/1). Toporul se poate data în B. D. sau eventual în Ha A₁. Menționăm că toarta de prindere este turtită din vechime.

11. *Suceava*. Pe terenul Stațiunii agricole experimentale din sud-vestul orașului, în timpul lucrărilor agricole s-a găsit întâmplător o spirală de bronz cu patină nobilă care, probabil, făcea parte dintr-o fibulă (fig. 6/2). Spirala este pătrată în secțiune, iar bara de prindere rotundă. Din păcate, starea fragmentară a piesei ne împiedică să precizăm cărui tip de fibulă îi aparține, foarte probabil, ea reprezintă spirala laterală a unei fibule de tip *passementerie*, cunoscută și prin alte descoperiri din Moldova⁵⁸.

⁵⁵ Săpături efectuate de D. N. Popovici și M. Ignat — v. Suceava, 4, 1977, p. 319.

⁵⁶ Se cunosc puține vîrfuri de lance ornamentate (v. M. Petrescu-Dîmbovița, *Depozitele de bronzuri*, p. 49, 88, 125, 127, 130, 138), cele din depozitele de la Cincu (Ha A₁), Arad II, Brăcl, Giurgiova și Zagon II (Ha B₂) au un decor deosebit, numai decorul de pe vîrfurile de lance din depozitul de la Păuliș



Fig. 5. Obiecte de bronz descoperite izolat: 1—3 Dumbrăveni, 4 Grămești, 5 Părâuști, 6 Merești, 7 Liteni.

(Bronz mijlociu) este oarecum aseniănător cu cel de pe vîrfurile de lance de la *Merești*.

⁵⁷ JahrBI.M, 1, 1893, p. 60, nota 8, aceeași informație și în MKHD, 16, N. F., Viena, 1890, p. 69, nota 8. În ultima publicație piesa este greșit ilustrată, cf. R. F. Kaindl, *Geschichte der Bukovina*, p. 15 și pl. II/15.

⁵⁸ M. Petrescu-Dîmbovița, *Omagiu lui C. Daicoviciu*, București, 1960, p. 431–440.

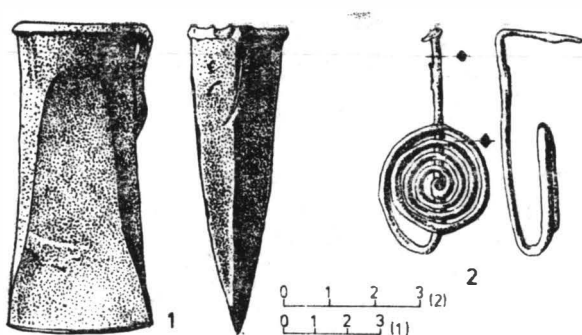


Fig. 6. Obiecte de bronz. 1 Siminicea. 2 Suceava.

12. *Todirești*. În anul 1956, cu prilejul unor lucrări de construcție efectuate în stația de cale ferată Todirești, s-a găsit, în condiții pe care nu le cunoaștem, un mic depozit. Din relatările prof. Todiraș, prezent la fața locului, după ce piesele au fost scoase din pământ, ar fi vorba despre un depozit format numai din 12 seceri din bronz, identice ca formă, din care șase de dimensiuni mai mari și alte șase de dimensiuni mai mici. Prof. Todiraș a reținut cite un exemplar din fiecare categorie (cele două seceri păstrându-se, în prezent, la Muzeul sătesc de la Botoșana), restul pieselor fiind pierdute.

Piesele se înscriu în tipul denumit „seceră cu cirlig” (fig. 7/4–5). Avind în vedere condițiile

de găsim și compoziția uniformă a depozitului încadrarea acestuia este dificilă. Cel mai plauzibil ar fi atribuirea depozitului seriei Rîsești — Băleni (= Uriu-Domănești), deci să se dateze în B.D.⁵⁹, deși nu este exclus ca acest mic depozit să aparțină și Hallstatt-ului timpuriu, avind în vedere că seceră cu cirlig este una din uneltele care este întâlnită și în depozitele aparținând Ha A⁶⁰.

★

Prezentarea celor mai semnificative materiale arheologice aparținând epocii bronzului de pe teritoriul județului Suceava scoate în evidență lipsa unor descoperiri abundente pentru primele două perioade ale acesteia și faptul nu pare a fi întâmplător, deși ar putea fi datorat și unei lacune a cercetării. Depistarea a numeroase așezări aparținând bronzului final și Hallstatt-ului timpuriu relevă, încă o dată, că această lacună nu se datorește numai hazardului cercetărilor de suprafață. Fenomenul este general pe o arie largă, a fost observat și explicat ca o consecință a pătrunderii unor populații care foloseau ca rit funerar înmormintările tumulare cu sau fără ocră⁶¹. În această categorie pentru zona noastră a fost încadrată și descoperirea unui mormint cu ocră la Broșteni⁶² (com. Drăgușeni), la care adăugăm o descoperire mai veche aparținând lui Gh. Diamandi, care, la începutul secolului, săpind o movilă la Salcea, a găsit mai multe schelete avind lângă ele unelte de piatră șlefuite⁶³.

Prezența acestor populații răsăritene care își înhumau morții în movile, a căror intensitate de viață în această regiune acoperită, atunci ca și acum, de păduri întinse, nu o cunoaștem, a determinat totuși o locuire sporadică în anumite etape ale Bronzului timpuriu și mijlociu. Spre deosebire de estul Munteniei și Dobrogea, unde nu se cunosc așezări din această perioadă, zona de nord-vest a Moldovei, improprie modului de trai al unor păstori nomazi, nu a cunoscut o întrerupere totală a vieții sedentare. Foarte probabil, aici avem de-a face numai cu incursiuni temporare ale acestor populații, care, la diferite intervale, curmau existența așezărilor. Ca o dovadă că, în anumite momente, viața se relua sint și cele câteva descoperiri amintite mai sus, e drept puține, dar ele reflectă și un anumit stadiu al cercetărilor.

Din materialele care ne stau la îndemână se observă în Podișul Sucevei în Bronzul timpuriu și mijlociu, un anumit curent nordic provenit din spațiul de geneză și evoluție al culturii Komarov, la care se adaugă și unul din Transilvania de nord-vest. În acest sens, trebuie să subliniem prezența a două descoperiri mai importante: necropola tumulară de la Horodnicu de Jos și toporul cu disc la ceafă de la Cajvana. Din păcate, despre prima din aceste descoperiri se poate remarca numai necesitatea reluării săpăturilor în acest complex monument pe care îl atribuim culturii Costișa — Belopotok, a cărui încadrare cronologică poate fi determinată tocmai de o astfel de perioadă de liniște, corespunzătoare fazelor Monteoru I C₃ — I C₂, când, pentru un timp, au încetat migrațiile populațiilor care foloseau mormintele tumulare cu sau fără ocră⁶⁴.

⁵⁹ Idem, *Depozitele de bronzuri*, p. 21 și 29; M. Rusu, *op. cit.*, p. 31.

⁶⁰ M. Petrescu-Dîmbovița, *op. cit.*, p. 24.

⁶¹ Sebastian Morintz, *Contribuții arheologice la istoria tracilor timpurii*, I, București, 1978, p. 86—100.

⁶² M. Petrescu-Dîmbovița, SCIV, 2, 1950, 1, p. 117—118; cf. S. Morintz, *op. cit.*, p. 92.

⁶³ C. Moisil, BCMI, 3, 1910, 3, p. 175. Din păcate lucrarea originală a lui Gh. Diamandi nu ne-a fost accesibilă.

⁶⁴ Prin cercetările de suprafață s-a stabilit pentru centrul Moldovei o intensă locuire corespunzătoare fazelor Monteoru I C₃ — I C₂ (M. Florescu și V. Căpitanu, ArhMold, 6, 1969, p. 271), după care nu s-au găsit materiale mai târziu, probabil datorită populațiilor răsăritene — cf. S. Morintz, *op. cit.*, p. 110 v. și M. Florescu, Dacia, N. S., 14, 1970, p. 79.

Descoperirea izolată a unui topor ornamentat cu disc pune probleme interesante însă dificil de rezolvat. Sigur este că această piesă se poate data în partea a doua a epocii mijlocii a bronzului și că ea este probabil o piesă de import, provenită din nord-vestul Transilvaniei. Majoritatea cercetătorilor (I. Nestor, J. Werner, A. Vulpe), care s-au ocupat de topoarele cu disc la ceafă, au subliniat că tipul A este o formă elegantă, dar mai puțin utilă pentru folosirea în practică, ca armă de luptă, ceea ce a determinat ca acest tip să nu se răspindească în afara zonei de origine, transilvănene, fiind produs în aria culturilor Wietenberg și Otomani, culturi care au avut un caracter expansiv⁶⁵. Toporul de la Cajvana fiind o excepție față de aria de origine a răspîndirii topoarelor cu disc la ceafă de tip A, ar putea sugera ori o pătrundere a purtătorilor culturii Wietenberg în nord-vestul Moldovei, ori ar documenta relațiile de schimb intertribale pe un spațiu geografic foarte mare. Credem, în stadiul actual al cercetării, că cea de-a doua soluție este mai veridică, întrucît se cunosc anumite relații între culturile Wietenberg și Komarov⁶⁶. Descoperirea unui topor de tip A₂ la Săpînța⁶⁷ indică probabil drumul pe care a fost difuzat și toporul de la Cajvana, în cazul de față prin pasurile Carpaților Păduroși⁶⁸. De fapt, situația toporului de la Cajvana nu este izolată, a se vedea descoperirile din orizonturile cronologice următoare: la Borlești și Izvoare⁶⁹ (topoare de tip B₁) și cele din depozitul de la Prelipce⁷⁰ (topoare de tip B₂ — depozit din seria Uriu-Domănești). Acest curent de bunuri și apoi chiar de populații din bazinul Tisei Superioare va continua și va atinge o intensitate maximă la sfîrșitul epocii bronzului și începutul epocii fierului, cînd se va extinde cultura hallstattiană tracică⁷¹.

În contrast cu epocile anterioare, descoperirile aparținînd culturii Noua, dintre care mai interesante ar fi psalia de la Calafindești și măciuca din piatră de la Siliștea Scheii, deși se reduc numai la materiale care au fost adunate prin cercetări de suprafață, documentează existența a numeroase și bogate așezări, ceea ce ne permite să afirmăm că această zonă era intens populată la sfîrșitul epocii bronzului. Psalia de la Calafindești, dealtfel ca și alte descoperiri din Moldova, indică pentru Bronzul final legături intense cu lumea răsăriteană, din aria culturii Sabatinovka.

Aceeași constatare cu privire la densitatea de locuire o subliniem referindu-ne și la descoperirile arheologice aparținînd Hallstatt-ului timpuriu, care sînt numeroase, fiind reprezentate prin așezări

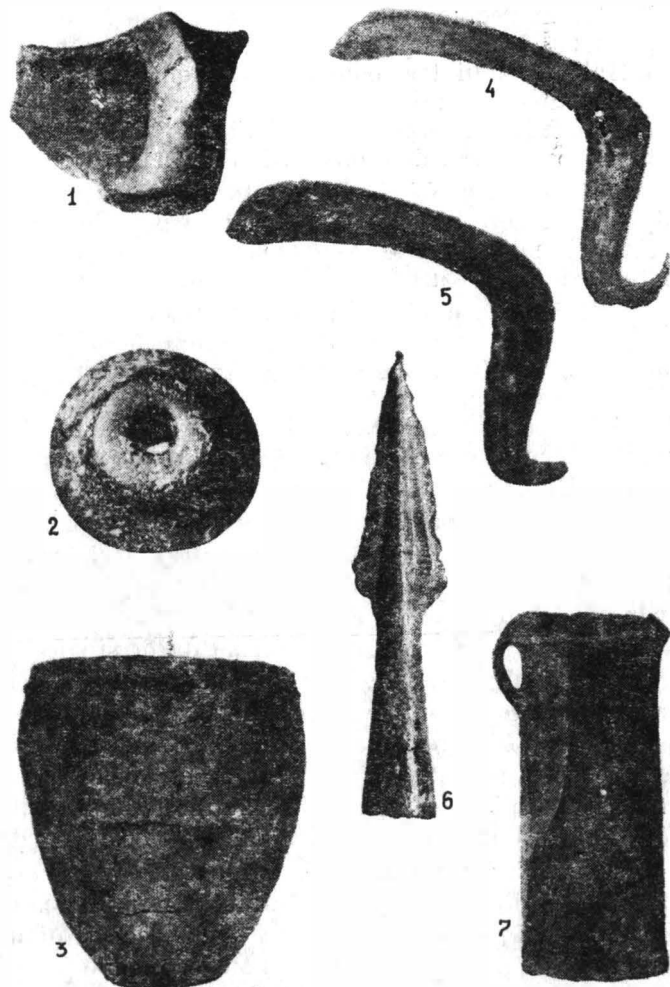


Fig. 7. Descoperiri din epoca bronzului și începutul Hallstatt-ului: 1—3 Siliștea Scheii, 4—5 Todirești, 6 Securiceni, 7 Dumbrăveni.

⁶⁵ A. Vulpe, PBF, IX/2, p. 25.

⁶⁶ I. K. Sveșnikov, *op. cit.*, Despre elementele culturii Wietenberg în cadrul culturii Monteoru, v. M. Florescu, Danubius, 5, 1971, p. 71—72, iar relații ale culturii Suciu cu Komarov, v. A. Vulpe, Dacia, N. S., 19, 1975, p. 73.

⁶⁷ A. Vulpe, PBF, IX/2, p. 70, v. și harta de la pl. 50/A.

⁶⁸ Asupra circulației prin pasurile Carpaților Păduroși a se vedea lucrarea, deși mai veche, a lui J. Pasternak, *Ruské karpaly v archeologii*, Praga, 1928.

⁶⁹ A. Vulpe, *op. cit.*, p. 73—74.

⁷⁰ *Ibidem*, p. 78, nota 3. Subliniem că locul de descoperire a depozitului este, așa cum a demonstrat I. Nestor și A. Vulpe, la Prelipce (U.R.S.S.) și nu la Siret (România), așa cum a fost amintit în unele publicații.

⁷¹ A. László, *Cercetări istorice*, 7, 1976, p. 62—72; S. Morintz, *Revista de istorie*, 30, 1977, 8, p. 1484—1487; v. și G. Smirnova, SCIVA, 25, 1974, 3, p. 359—360.

situate, în general, pe înălțimi, dar și prin necropole. Amintim aici așezările de la Grănicești ⁷², Botoșana ⁷³ și necropola tumulară de la Volovăț-Dealul Burlei ⁷⁴ prin care s-a definit aspectul cultural al Hallstatt-ului tracic în această zonă. Pe baza tuturor descoperirilor pe care le cunoaștem în momentul de față ⁷⁵ putem afirma că zona cercetată se încadrează în aria de răspindire și evoluție a orizontului cu ceramică canelată, încă din faza inițială de răspindire a acestei culturi (Hallstatt A), etapă pe care am denumit-o Mahala III — Volovăț ⁷⁶.

Se pune problema cunoașterii fazelor de evoluție a culturii hallstattiene timpurii, dar din lipsa unor cercetări mai ample nu se pot stabili astfel de etape. Descoperirile întâmplătoare de la Hîntești (com. Adîncata) cuprinzînd fragmente ceramice roșii, cu suprafața neagră, lustruită și canelate ne indică, foarte probabil, și alte faze de evoluție a Hallstatt-ului timpuriu ⁷⁷.

Existența unei fortificații de pămînt la Preutești ⁷⁸ arată că între procesul de dezvoltare a societății tracice din Moldova de nord-vest și cel din Transilvania sînt asemănări. Descoperirea unor piese de bronz care provin din centrele metalurgice transilvănene sînt alte dovezi ale legăturilor dintre provinciile menționate ⁷⁹. Cuțitul de luptă de la Corni produs, foarte probabil, în bazinul Tisei Superioare, unde sînt răspindite săbiile de tip Liptau și unde se remarcă, totodată, existența unui centru în care se cunoștea metalurgia fierului la un nivel cronologic foarte timpuriu, este încă o dovadă a ceea ce s-a afirmat mai sus.

În ceea ce privește descoperirile de depozite și de piese izolate de bronz se impune observația că Podișul Sucevei (în care se încadrează și teritoriul județului Suceava) se înscrie printre zonele cele mai bogate din Moldova în astfel de descoperiri, nu atît prin numărul acestora, cît, mai ales, prin varietatea lor funcțională — unelte, arme, obiecte de podoabă — și cronologică. Și acest fenomen nu este întâmplător, ci se datorește legăturilor dintre această zonă cu centrele metalurgice din nordul Transilvaniei, legături care își au începuturile încă din epoca bronzului. Celor mai multe obiecte cărora li se poate recunoaște originea indică clar acest lucru și nu este exclus ca prezența unora dintre acestea să se datorească extinderii purtătorilor orizontului cu ceramică canelată, care în aria de geneză au cunoscut o dezvoltare deosebită a metalurgiei bronzului. Cronologic majoritatea pieselor aparțin bronzului tîrziu și Hallstatt-ului A, dar nu lipsesc descoperiri care să se dateze în bronzul mijlociu și în Hallstatt B.

Revenind la teritoriul județului Suceava se constată că repartizarea geografică a descoperirilor de obiecte de bronz are o anumită semnificație. Cele mai multe descoperiri sînt plasate pe văile rîurilor mari — Siret și Suceava — care constituiau drumuri de largă circulație. De asemenea, descoperirile de pe valea Somuzului Mare trebuie puse în legătură cu așezările semnalate aici, între care și cea fortificată de la Preutești. În sfîrșit, putem cita un depozit și cîteva piese care provin din bazinul Solonețului și aceasta nu excludem să se datorească bogatelor zăcămintele de sare, întrucît concentrarea unor astfel de descoperiri în zonele salifere este un fenomen obișnuit în epoca bronzului și la începutul Hallstatt-ului ⁸⁰.

Studierea epocii bronzului și a Hallstatt-ului timpuriu în zona Sucevei este abia la începuturi. Din cele de mai sus au reieșit numeroase lacune datorate tocmai acestui stadiu al cercetărilor, ceea ce a determinat și interpretarea uneori neclară a materialelor existente. Totuși, conturarea sigură a celui mai vechi nivel de cultură hallstattiană timpurie, pe teritoriul județului Suceava, documentează că zona s-a integrat, încă din Hallstatt A, într-un spațiu foarte larg, unde s-a constituit o civilizație unitară în trăsăturile ei principale, care poate fi atribuită cu certitudine neamurilor tracice.

⁷² Săpături efectuate de A. László.

⁷³ S. Teodor, Suceava, 6, 1979 p. 45—46.

⁷⁴ M. Ignat, Suceava, 5, 1978, p. 107—120.

⁷⁵ O listă a descoperirilor hallstattiene timpurii din Moldova la A. László, *op. cit.*, p. 72—74. În ceea ce privește descoperirile din județul Suceava am putea adăuga așezarea de la Grănești — „Bolniță” (v. mai sus). Punctul semnalat la Zaharești — „Blcă” nu se confirmă însă.

⁷⁶ M. Ignat, *Thraco-Dacia*, 1, 1976, p. 104—105; idem, Suceava, 5, 1978, p. 119—120.

⁷⁷ Idem, *Thraco-Dacia*, 1, 1976, p. 105.

⁷⁸ V. nota 30. Pentru situația din Transilvania: M. Rusu, *Actes du VIII-e Congrès international des sciences préhistoriques et protohistoriques*, 3, Belgrad, 1973, p. 109.

⁷⁹ M. Petrescu-Dîmbovița, *SCIV*, 4, 1953, 3—4, p. 480—481; idem, *Arh-Mold*, 2—3, 1964, p. 261—265.

⁸⁰ M. Rusu, *Metalurgia bronzului din Transilvania la începutul Hallstattului*, rezumatul tezei de doctorat, Iași, 1972.

Contributions à l'étude de l'Age du Bronze et du Hallstattien ancien dans le département de Suceava

RÉSUMÉ

L'étude des matériaux archéologiques les plus significatifs des deux premières périodes de l'Age du Bronze dans le département de Suceava met en relief le faible nombre des découvertes. Cela n'est pas dû au seul hasard des recherches, mais représente un phénomène général, résultant de la pénétration de populations venues de l'est, qui enterraient leurs morts dans des sépultures tumulaires avec ou sans ocre (voir note 61). Dans la zone susmentionnée, on connaît deux découvertes de cette nature (voir notes 62 et 63).

Toutefois, la pénétration de ces populations n'a pas représenté une interruption totale de la vie sédentaire dans cette région. Quelques découvertes attestent bien cela. Les matériaux qui sont à notre disposition nous permettent de remarquer l'existence, dans le Plateau de Suceava, à l'Age du Bronze ancien et moyen, d'un courant nordique, et d'un autre venu de Transylvanie. Mentionnons en ce sens deux découvertes plus importantes : la nécropole tumulaire de Horodnicul de Jos, et la hache de Cajvana, munie d'un disque au talon. La nécropole de Horodnic, dont le début des fouilles remonte au siècle dernier (voir notes 13—20), peut être attribuée à la civilisation de Costișa — Belopotok. La hache de bataille de Cajvana (fig. 3) peut être datée de la seconde moitié du Bronze moyen. Il s'agit, bien sûr, d'une pièce d'importation, originaire du nord-ouest de la Transylvanie. La hache est du type A₂ (voir note 35), et atteste que les relations d'échange intertribales concernaient un espace géographique très vaste.

Les découvertes du type Noua, bien qu'elles se réduisent aux seuls matériaux issus de recherches de surface, témoignent de l'existence de nombreux établissements. Cela implique que cette zone, à la fin de l'Age du Bronze, était densément peuplée. Le montant de harnais de Calafindești (fig. 2/7) indique, comme d'autres découvertes d'ailleurs, l'existence de liaisons intenses avec l'est, à savoir l'aire de la civilisation de Sabatinovka.

Cette constatation au sujet de la densité de population est également valable pour le Hallstattien ancien (voir note 75). Sur la base des découvertes archéologiques, nous pouvons affirmer que la zone en question s'encadre dans l'aire de diffusion et l'évolution de l'horizon à céramique cannelée, depuis le Hallstattien A déjà, étape qui a reçu pour le nord de la Moldavie la dénomination de Mahala III-Volovăț (voir note 76).

En ce qui concerne les découvertes de pièces de bronze, nous pouvons dire que notre zone s'inscrit parmi les régions de Moldavie les plus riches en telles découvertes. Aux découvertes qui ont été déjà publiées (voir notes 29—34), nous ajoutons encore une série de pièces, à savoir : sept cognées, une faucille, deux pointes de lance, un fragment de fibule et un dépôt de faucilles. Ce phénomène n'est pas fortuit : il s'explique par les liaisons qui existaient alors entre cette zone et les centres métallurgiques du nord de la Transylvanie, liaisons dont les débuts remontent à l'Age du Bronze. La plupart des objets à l'origine connue indiquent clairement cela ; et il n'est pas exclu que la présence d'une partie d'entre eux soit due à l'extension des porteurs à céramique cannelée, dans l'aire d'origine desquels la métallurgie du bronze a connu un important développement. L'existence d'une fortification de terre à Pretești (voir note 30) montre qu'il y a des ressemblances entre le processus de développement de la société thrace dans le nord-ouest de la Moldavie et celui de Transylvanie. Le petit couteau de lutte de Corni (fig. 4) — daté de Ha A —, originaire, très probablement, du bassin de la Tisza supérieure, où sont répandues les épées du type Liptau (voir notes 39 et 42), et où l'on remarque l'existence, à un niveau chronologique très ancien, d'un centre qui connaissait la métallurgie du fer (voir notes 45—46) en est encore une preuve. Chronologiquement, la majorité des pièces appartiennent au Bronze final et à l'étape Ha A (Dumbrăveni b — fig. 5/3 et 7/7 ; Dumbrăveni c — fig. 5/2 ; Liteni — fig. 5/7 ; Securiceni — fig. 7/6 ; Siminicea — fig. 6/1 ; Todirești — fig. 7/4—5). Mais il existe également des découvertes qui datent du Bronze moyen et de Ha B (Dumbrăveni a — fig. 5/1 ; Părâuți — fig. 5/5 ; Suceava — fig. 6/2).

L'étude de l'Age du Bronze et du Hallstattien ancien dans le département de Suceava est à peine à ses débuts. Toutefois, la démarcation claire du plus ancien niveau culturel Hallstattien

ancien démontre que la zone s'est intégrée, dès l'étape Ha A, dans un espace très large, où s'est constituée une civilisation unitaire, dans ses lignes principales, et qui peut être attribuée avec certitude aux Thraces.

EXPLICATION DES FIGURES

- Fig. 1. Nécropole tumulaire de Horodnic : 1 — vase fragmentaire ; 2 — éclat de silex ; 3 — profil d'un tumulus fouillé en 1893 (S — sépulture d'inhumation, B — sépulture d'incinération), d'après Kaindl ; découvertes de l'Âge du Bronze ; 4 — Călugăreni, 5 — Suceava, 6 — Corni.
- Fig. 2. Découvertes appartenant à la civilisation de Noua : 1 — Mihăiești ; 2, 4, 6 — Siliștea Scheii ; 3, 5 — Bosanci ; 7 — Calafindești.
- Fig. 3. Hache munie d'un disque au talon, découverte à Cajvana.
- Fig. 4. Petit couteau de lutte découvert à Corni.
- Fig. 5. Objets de bronze (découvertes isolement) : 1—3—Dumbrăveni, 4 — Grămești, 5 — Părâuți, 6 — Merești, 7 — Liteni.
- Fig. 6. Objets de bronze : 1 — Siminicea, 2 — Suceava.
- Fig. 7. Découvertes de l'Âge du Bronze et du Hallstattien ancien : 1—3—Siliștea Scheii, 4—5 — Todirești, 6 — Securiceni, 7 — Dumbrăveni.