

Monede descoperite în așezarea getică de la Sprîncenata (jud. Olt)

CONSTANTIN PREDA și MIHAI BUTOI

Așezarea întărită cu șanț și val de apărare de pe terasa stingă a Oltului, dintre satele Viespești și Sprîncenata, menționată doar în „Chestionarul Odobescu” și în *Marele dicționar geografic al României*, a format obiectul unor recente săpături arheologice sistematice, în cursul anilor 1976–1981. Rezultatele deosebit de importante obținute în aceste campanii justifică programarea și în anii viitori, a cercetărilor, intenționându-se dezvelirea așezării în întregime.

Primele cercetări au dus la descoperiri dintre cele mai interesante și la formularea unor concluzii de caracter mai general privind această nou identificată davă getică. Situată pe un bot de terasă, aceasta ocupă o suprafață relativ mică, fiind în schimb foarte intens locuită. Straturile de depuneri arheologice ajung să măsoare aici nu mai puțin de 2 m grosime, ele întinzându-se pe o perioadă cronologică cuprinsă aproximativ între mijlocul secolului al II-lea î.e.n. și începutul secolului I e.n.

În cuprinsul straturilor de cultură s-au întâlnit urme de locuințe de suprafață și bordeie, precum și o mare cantitate de ceramică geto-dacică, atît lucrată cu mina, cit și la roată. La acestea se adaugă și unele obiecte de piatră, os, lut și metal, rișnițe de piatră, fusaiole etc., și un mare număr de gropi de provizii, în formă de clopot. Printre descoperirile făcute pînă în prezent se numără și un mic tezaur de denari romani republicani, o monedă dacică și alta histriană. Întrucît publicarea materialelor arheologice va necesita un timp mai îndelungat, ne-am propus să aducem ceva mai devreme la cunoștința specialiștilor acest lot de monede și să le subliniem pe scurt semnificația și importanța.

Iată mai întîi care sînt monedele descoperite, pe categorii și în ordinea lor cronologică.

I. Histria (autonomă)

Av. Capul lui Apollon laureat spre dr.
Rv. IΣTPH. Vultur pe delfin spre dr., dedesubt, HPOΔ.
AE, ↑, 3,97 g; 19 mm (fig. 1.1).
C. Preda, *Histria*, III, nr. 252 (pl. IV, 5).

II. Geto-dacică (tip Inotești-Răcoasa)

Av. Cap uman, mult stilizat, spre dr., alcătuit din ovale, globule, linii simple și unghiulare, un X și un grup de globule-rozetă.
Rv. Cal mult stilizat, spre st., cu corpul din două globule mari, unite printr-o linie; în locul călărețului, o globulă, iar sub cal II și două globule.
AR, ↑, 6,94 g; 31 mm (fig. 1, 2).
C. Preda, *Monedele geto-dacilor*, București, 1973, pl. LIV, 12.

III. Tezaur de denari romani republicani

1. M. *Fourius Philus*

Denar, ←, 3,91 g; 20 mm.
Sydenham, 529, It. centrală, a. 110–108; Crawford, Roma, 281, a. 119.

2. M. *Herennius*

Denar, ↗, 3,67 g; 18 mm.
Sydenham, 567, It. de sud, a. 101; Crawford, Roma, a. 308/1 a. a 108–107.

3. L. *Thorius Balbus*

Denar, ↓, 3,75 g; 19 mm.
Sydenham, 598, It. de nord, a. 100–95; Crawford, Roma, 316, a. 105.

4. P. *Servilius Rullus*

Denar, →, 3,80 g; 19 mm.
Sydenham, 601, It. de nord, a. 100–95; Crawford, Roma, 328 a. 100.

5. Q. *Tilius*

Denar, ↓, 3,52 g; 18 mm.
Sydenham, 692, It., a. 88; Crawford, Roma, 341/2, a. 90.

6. M. *Volteius*

Denar, ↓, 3,87 g; 18 mm.
Sydenham, Roma, 777, a. 76; Crawford, Roma, 385/4, a. 78.

7. M. *Aquillius*

Denar, ↓, 3,65 g; 18 mm.
Sydenham, 798, Italia, a. 68; Crawford, Roma, 401, a. 71.

8. *Mn. Acilius*
Denar, →, 3,75 g; 17 mm.
Sydenham, 922, Roma, a. 55; Crawford, Roma, 442, a. 49.
9. *Paullus Lepidus*
Denar, ↓, 3,75 g; 18 mm.
Sydenham, 926, Roma, a. 55; Crawford, Roma, 415/1, a. 62.
10. *Iuba I* (60–46 î.e.n.), *Numidia*.
Denar, ↙, 3,95 g; 18 mm.
Head², p. 885.
11. *Caesar*
Denar, ↑, 3,87 g; 19 mm.
Sydenham, 1006, Gallia, a. 54–51; Crawford, monetărie militară, 443/1, a. 49–48.
12. *Idem*
Denar, ↓, 3,80 g; 17 mm.
Sydenham, 1013, Gallia, a. 18; Crawford, 458/1, Africa, a. 47–46.
13. *L. Aemilius Buca*
Denar, ↓, 3,30 g; 20 mm.
Sydenham, 1060 Roma, a. 44; Crawford 480, Roma, a. 44.
14. *Iunius Brutus* – *P. Servilius Casca Longus*
Denar, ↑, 3,60 g; 19 mm.
Sydenham, 1298, Est, a. 43–42; Crawford, 507, 2, Est, a. 43–412.
15. *P. Clodius*
Denar, →, 3,93 g. 20 mm.
Sydenham, 1117, Roma, a. 41; Crawford, 494/25, a. Roma, a. 42.
16. *M. Antonius M. Barbatius*
Denar, ↑, 3,98 g; 20 mm.
Sydenham, 1181, Asla Mică, Efes, a. 41; Crawford, 517/2 a. 41.
(monetărie însoțitoare).
17. *Augustus, L. Mescenius Rufus*
Denar, ↑, 3,75 g; 19 mm.
RIC, Roma, 155, a. 16 î.e.n.
18. *Augustus, C. Antestius Velus*
Denar, ↑, 3,31 g; 20 mm.
Hibrid, pt. rv. RIC, 162; BMC, 95, av.122–126; a. 16 î.e.n.
- b. *Monedă descoperită izolată*
L. Papius Celsus
Av. Capul lui Iuno Sosplta spre dr.
Rv. Lupoalcă, spre dr.; în față vultur cu ariple deschise; deasupra CELSVS III. VIR., iar jos L. PAPIVS
Denar, ↑, 3,26 g; 19 mm.
Grueber R., 4018, a. 46 î.e.n. Sydenham, R., 964, a. 46 î.e.n.; Crawford, R. 472/1, a. 45 î.e.n. (Găsită S. XII, car. 6–0,85 m).

IV. Romană imperială

- Augustus, M. Maecilius Tullus*
Av. CAESAR AVGUST. PONT MAX [TPIBVNIC POT.]. Capul lui Augustus spre dr.
Rv. S. [C]. M. MAECILIVS TVLLVS III. VIR. A.A.A.F.F. Contramarca IMP (în ligatură).
As. →, 8,5 g; 26 mm (fig. 1,3).
Grueber, II, 106, 4685, a. 5 î.e.n.; Giard, 674, a. 7 î.e.n.; cu contramarcă, 683, datată, p. 36, probabil în vremea lui Claudius, în Gallia.

I. Descoperirile numismatice înfățișate mai sus, cu datele lor de ordin tehnic, pun probleme diferite și de aceea vom încerca mai întâi să subliniem importanța pe care o prezintă fiecare categorie de monede în parte.

Prima dintre monede, așa cum reiese din catalogul precedent, este o emisiune de bronz a orașului vest-pontic Histria. Ca tip monetar, aceasta se integrează în seria emisiunilor cu capul lui Apollon, variantă tirzie, mult diferită de cele care se apropie de aversul monedelor ca atare, necunoscut de Pick¹, este prezent doar prin câteva exemplare descoperite la Histria. Capul lui Apollon apare aici mai prelung și cu altă manieră de tratare a detaliilor, specifică epocii elenistice tirzii, unde nu mai întâlnim elementele de finețe ale epocii clasice. Aceeași trăsătură mai puțin îngrijită se remarcă și în redarea emblemei orașului, vulturul pe delfin. În plus, pe revers, sub delfin, este înscris numele prescurtat al unui magistrat monetar², ΠΠΟΔ (fig. 1,1).

Emisiunile de acest tip sînt datate în secolul al II-lea î.e.n., înclinîndu-se spre prima parte a veacului respectiv³. Prezența unei piese din această categorie în așezarea de la Sprincenata ar îngădui coborîrea cronologiei monedelor respective pînă la mijlocul, dacă nu chiar și în a doua jumătate a secolului al II-lea î.e.n. Din păcate, moneda de față s-a găsit întimplător la suprafața așezării, fiind scoasă foarte probabil cu prilejul săpării unor gropi moderne. Din această cauză nu putem ști cituși de puțin din care nivel de locuire provine. Prezența ei într-unul din straturile de depuneri ale așezării ne-ar fi slujit la fixarea unei mai exacte cronologii. Chiar și în aceste condiții, moneda care se leagă în mod sigur de așezare, poate fi luată ca reper cronologic. Admițînd că în nici un caz ea nu poate să coboare mai jos de a doua jumătate a secolului al II-lea î.e.n., afară numai dacă nu admitem o rămînere a ei mai îndelungată în circulație, fapt mai rar întâlnit la emisiunile de bronz, am avea o primă și importantă dovadă că la această dată așezarea se afla cel puțin la începuturile sale. Excluzînd eventualitatea că moneda histriană ar fi contemporană cu cel mai vechi nivel de locuire, pe care-l întâlnim doar sub forma unui strat destul de subțire de cenușă și arsură, pe alocuri chiar greu de urmărit și de identificat, cu resturi ceramice lucrate cu mîna, puternic lustruite

¹ B. Pick, *Die antiken Münzen Nordgriechenlands, Daciens und Moesiens*, Berlin, 1, 1, 1898, nr. 458, doar ca tip general.

² C. Preda, *Histria*, III, 1973, p. 105, nr. 252–257, 264 (pl. IV. 5).

³ *Ibidem*, p. 38.

la suprafaţă, am fi îndreptăţiţi să fixăm începutul davei de la Sprincenata către mijlocul secolului al II-lea î.e.n. Rămâne însă ca descoperiri viitoare să poată confirma o asemenea cronologie, pe care ne-o oferă în acest moment al cercetărilor moneda de bronz histriană şi unele tipuri ceramice ale celui mai vechi nivel de locuire.

Descoperirea monedei histriene în aşezarea getică de la Sprincenata ridică o problemă deosebit de importantă privind circulaţia monetară a Histriei şi a raporturilor greco-băştinaşe. Se ştie că didrahmele de argint histriene din secolele V—VI î.e.n. au cunoscut o largă răspindire în teritoriul geto-dacic⁴. Printre descoperirile de acest gen care au atins sau au depăşit linia Oltului se numără în mod sigur o piesă găsită la Obirşia⁵ (jud. Olt) şi alta probabilă la Bistreţu⁶ (jud. Dolj), la care s-ar mai putea adăuga şi un presupus tezaur ce ar fi apărut la Cremenari⁷ (jud. Vilcea). Cît priveşte emisiunile de bronz, exceptînd pe cele cu roata, aproape că nu au depăşit spre nord linia Dunării. Nu ştim, de exemplu, ca pînă acum să se fi descoperit vreo monedă de bronz histriană în aşezările getice din Cimpia Dunării, mai des în cele situate mai sus de linia fluviului. Prezenţa celor cîteva exemplare în cetatea dacică de la Costeşti⁸ (în Munţii Orăştiei) nu este, cum pe bună dreptate s-a apreciat, rezultatul unui proces de circulaţie sau de schimburi, şi ca atare nu pot intra în discuţia noastră. De aceea, descoperirea de la Sprincenata constituie o excepţie, surprinzînd prin distanţa mare la care a ajuns. Ea trebuie să fi pătruns pînă aici ca urmare a schimburilor intertribale. Nu credem că ar putea fi vorba în acest caz de rezultatul unor raporturi directe ale geţilor din această zonă şi grecii histrieni. Moneda, ca şi cele cîteva fragmente ceramice elenistice descoperite în cursul săpăturilor, trebuie înţelese ca fiind expresia unor relaţii de schimb greco-băştinaşe indirecte, realizate prin intermediul comunităţilor traco-getice situate de-a lungul Dunării.

II. În a doua categorie a descoperirilor numismatice de la Sprincenata se înscrie moneda geto-dacică, găsită în secţiunea V, la adîncimea de 0,70 m, în cuprinsul nivelului al treilea de locuire (fig. 1, 2). Moneda face parte din rîndul emisiunilor de tip Inoteşti-Răcoasa⁹, răspîndite mai ales în nord-estul Munteniei şi în zona sudică a Moldovei, dar destul de prezente şi în Cimpia Munteană, descoperiri mai însemnate fiind tezaurul de la Pipera¹⁰ şi exemplarele din dava de la Popeşti¹¹. Cea mai îndepărtată descoperire, care depăşea pînă în prezent limita de vest a ariei de răspindire a tipului monetar Inoteşti-Răcoasa, o reprezintă un mic tezaur găsit în satul Teleormanul, com. Mirzăneşti (jud. Teleorman). Nici-o astfel de monedă nu apăruse pînă acum la vest de Vedea¹². Chiar presupusul tezaur de la Mirzăneşti se detaşază, fiind destul de izolat faţă de aria principală de răspindire a monedelor de tip Inoteşti-Răcoasa.

Moneda din aşezarea de la Sprincenata, a cărei prezenţă la această depărtare ne apare oarecum surprinzătoare, reprezintă, cel puţin în stadiul actual al cercetărilor, cea mai de vest descoperire de acest fel. Întrucît ea rămîne totuşi destul de izolată n-am putea încă vorbi de o extindere a limitelor ariei de răspindire a acestui tip monetar getic pînă la linia Oltului. Ar urma doar să vedem în această monedă rezultatul schimburilor dintre comunitatea getică de pe cursul inferior al Oltului şi cea a geţilor de pe valea Argeşului. În acest cadru am putea integra eventual şi cupele de tip delian cu decor în relief descoperite la Sprincenata, ajunse aici probabil din importantul centru de la Popeşti.

Moneda getică la care ne referim pune în discuţie, pe lîngă unele aspecte de circulaţie, şi problema de cronologie. Din cercetările numismatice mai recente rezultă că tipul monetar Inoteşti-Răcoasa derivă stilistic şi continuă în timp emisiunile de tip Virteju-Bucureşti, fiind datat în principal în primele 3—4 decenii ale secolului I î.e.n.¹³. O asemenea datare este confirmată de cercetările arheologice mai noi şi corespunde în general situaţiei economice şi social-politice a Daciei din această perioadă. Amintim de exemplu că odată cu Burebista, geto-dacii abandonează vechile monetării de tip greco-macedonean şi deschid ateliere noi în care se emit monede de tip roman republican¹⁴ (Tilişca).

Exemplarul din dava de la Sprincenata s-a găsit în al 3-lea nivel de locuire, penultimul în ordine cronologică, nivel în care a apărut şi tezaurul de denari romani republicani, ce se încheie cu două

⁴ B. Mitrea, *StCl*, 7, 1965, p. 163—165.

⁵ C. Preda, *op. cit.*, p. 28.

⁶ B. Mitrea, *op. cit.*

⁷ O. Iliescu, *SCN*, 2, 1958, p. 449.

⁸ M. Macrea, *AISC*, 2, 1933—1935, p. 147—163.

⁹ C. Preda, *Monedele geto-dacilor*, Bucureşti, 1973, p. 247—

¹⁰ *Ibidem*, p. 265 (vezi harta, fig. 15, p. 196).

¹¹ *Ibidem*.

¹² M. Chişescu, *SCIVA*, 30, 1979, 4, p. 501—506, publică o monedă de acelaşi tip găsită la Dulceanca (jud. Teleorman).

¹³ C. Preda, şi I. T. Dragomir, *SCN*, 6, 1971, p. 38.

¹⁴ N. Lupu, *JNG*, 17, 1967, p. 102—121; C. Preda, *op. cit.*, p. 345—352.

emisiuni de la Augustus din anul 16 î.e.n. Această împrejurare ne-a permis să plasăm acest nivel de locuire în a doua jumătate a secolului I î.e.n. O astfel de datare ne-ar obliga și la coborîrea în timp a monedei getice, după mijlocul secolului I î.e.n. În acest caz trebuie să admitem o rămînere mai îndelungată în circulație a unor piese din categoria respectivă și nu o coborîre a datei de emitere a tipului în general. Persistența în circulație a unor astfel de monede, ulterior perioadei lor de emitere, este cu atît mai mult de acceptat, cu cît se știe că aceste emisiuni sînt cele mai tîrzii monede bătute de geți. Descoperirea monedei în discuție la o distanță relativ mare de centrul monetar din care provine reprezintă o dovadă în plus a datării ei tîrzii.

În legătură cu tipul monetar Inotești-Răcoasa, remarcăm și cu alt prilej că aria lui principală de răspîndire cuprinde, pe lingă nord-estul Munteniei și sud-vestul Moldovei și o bună parte a jumătății de est a Cîmpiei muntene, inclusiv valea inferioară a Argeșului, cu importanta așezare de la Popești și cu numeroasele așezări getice din preajma Bucureștiului¹⁵. Încercăm cu aceeași ocazie să tragem concluzia că o asemenea arie de răspîndire ar fi o dovadă a unor raporturi foarte strînse și unitare între geții din centrul Munteniei și cei dintre Buzău și Siret, raporturi ce pot indica realizarea unei unificări unional-tribale, respectiv a unei formațiuni politice prestatale. Un asemenea proces de unificare corespunde noilor condiții de dezvoltare din Dacia și ar putea fi legate eventual de primele acțiuni ale lui Burebista, anterioare anilor 70 î.e.n. Extinderea spre vest pînă în bazinul inferior al Oltului trebuie să se fi realizat de același mare rege geto-dac ulterior unificării celor două mari uniuni de triburi Virteju-București (piefigi) și Inotești-Răcoasa (siensi).

III. În categoria a treia a descoperirilor monetare de la Sprincnata se includ denarii romani republicani, grupați după cum am văzut, într-un mic tezaur alcătuit din 18 exemplare. Monedele n-au fost găsite, așa cum se obișnuiește în cazul tezaurelor, depuse într-un recipient oarecare, ci răspîndite pe o suprafață restrînsă, de circa 1 m, la baza nivelului al 3-lea de locuire, la adîncimea de 1 m. Cu toate acestea, prezența tuturor monedelor pe un spațiu destul de restrîns și la același nivel, ne dă dreptul să le considerăm ca aparținînd unui tezaur și să le tratăm ca atare.

Cei 18 denari au date de emisiuni diferite, eșalonîndu-se pe o perioadă de timp cuprinsă între 110–108 și 16 î.e.n., data celei mai recente emisiuni a tezaurului.

Grupîndu-le oarecum pe perioade de timp mai limitate constatăm că primii trei denari (1–3) sînt emisii din ultimul deceniu al secolului al II-lea î.e.n. Alte șapte exemplare acoperă intervalul de timp din prima jumătate a secolului I î.e.n., iar restul de opt piese reprezintă emisiuni din a doua jumătate a aceluiași secol. O asemenea ordine cronologică este specifică, în liniile sale generale, aproape tuturor tezaurelor de denari romani republicani descoperite în Dacia.

În privința greutateii se remarcă la cele mai multe din monede (12 AR) valori ridicate, cuprinse între 3,98 și 3,73 g, egale sau foarte apropiate de cea oficială. Patru dintre denari cîntăresc între 3,67 și 3,52 g, iar alți doi (nr. 13 și 18) coboară mult sub greutatea normală, ajungînd la 3,30 și respectiv 3,31 g.

Înceerările din ultima vreme de a găsi și stabili criterii pe baza cărora să se poată deosebi denarii de tip Tilișca, emiși în Dacia, de cei veniți din atelierele romane par să fi realizat unele progrese. Monedele hibride în primul rînd și cele cu greutatea foarte scăzute par să se includă printre emisiunile de tip roman din Dacia epocii lui Burebista¹⁶. În cazul marilor tezaure, unde un tip monetar este reprezentat prin mai multe exemplare și unde sînt posibile comparații de ordin tehnic stilistic și artistic de detaliu, pot fi separate unele grupe de emisiuni cu anumite particularități de stil, reliefurile reprezentărilor mai aplatazate, simplificări în redarea unor amănunte din compoziția tipului monetar, greșeli sau stîngăcii ale legendei, care ar urma să fie trecute în rîndul monedelor locale geto-dacice¹⁷.

Aplicînd unele din aceste criterii la tezaurul nostru ar urma să considerăm ca emisiune dacică, denarul descris la nr. 18, emis în vremea lui Augustus și a magistratului monetar Antistius Vetus. Moneda are o greutate doar de 3,31 g și este o piesă hibridă, avînd capul lui Augustus pe avers (de tipul RIC, 162), iar pe revers pe Apollon sacrificînd și legenda *C. ANTISTIVS VETVS III. VIR APOLONI ACTIO* (tip BMC, 95). N-am putea avea aceeași certitudine și în cazul monedei lui L. Aemilius Buca (nr. 13 din catalog), numai pentru motivul că ea cîntărește doar 3,30 g. Criteriul

¹⁵ C. Preda și I. T. Dragomir, *op. cit.*

¹⁶ B. Mitrea, în *Unitate și continuitate în formarea poporului român*, București, 1968, p. 61. M. Chițescu. Mem. Antiq., 3,

1971, p. 209–250; M. Crawford, JRS, 67, 1977, p. 117–124; idem, SCN, 7, 1980, p. 51–52.

¹⁷ M. Chițescu, SCN, 7, 1980, p. 53–70.

greutăţii scăzute nu poate singur să fie hotărîtor. El poate ajuta, dacă lui i se mai adaugă şi alte observaţii de genul celor menţionate mai sus.

Ultimele două monede ale tezaurului, adică cele mai recente, sînt emisiuni din anul 16 î.e.n., care ne-ar putea indica momentul încheierii procesului de acumulare şi totodată data ascunderii sau a rămîinerii lui sub dărîmăturile unei locuinţe distruse. Felul în care s-au găsit monedele, dispersate pe o anumită suprafaţă, ar sugera că acestea s-au împrăştiat probabil dintr-un recipient, în timpul distrugerii locuinţei sub ale cărei dărîmături a rămas. Dacă ipoteza noastră se dovedeşte a fi plauzibilă, atunci am putea fixa momentul final al penultimului nivel de locuire şi începutul ultimei faze de vieţuire a aşezării getice de la Sprincenata către sfîrşitul secolului I î.e.n., ceea ce ar corespunde şi cu celelalte date oferite de materialul arheologic şi observaţiile stratigrafice.

Tezaurul asupra căruia am stăruit nu este singurul descoperit la Sprincenata. În 1960, în punctul „Livada Cucoanei”, situat la circa 6–700 m spre vest de piciorul terasei şi de aşezare totodată, spre lunca Oltului, s-a găsit în timpul săpării unor şanţuri de irigaţie un tezaur alcătuit din 110 denari romani republicani, aflat acum în colecţiile Muzeului judeţean Argeş. Cronologia monedelor se eşalonează pe o perioadă destul de lungă începînd cu emisiuni din anii 172–151 şi încheind cu un denar din anul 45 î.e.n.¹⁸. Nu ne gîndim cituşi de puţin să facem vreo apropiere între cauzele comune care au pricinuit îngroparea acestui tezaur şi împrejurările ce par a fi dus la rămînerea în stratul de cultură a celui apărut în aşezare. Dar sîntem pe deplin convinşi că şi depozitul găsit în lunca Oltului se leagă direct de viaţa şi istoria aceleiaşi aşezări. Ambele descoperiri reprezintă dovezi directe şi importante ale relaţiilor geţilor din această zonă cu lumea romană şi totodată ale pătrunderii produselor şi influenţei romane în mediul geto-dacic nord-dunărean.

VI. Din ultima categorie de monede descoperite pînă în prezent la Sprincenata face parte un as emis în timpul domniei lui Augustus, fie în anul 5 î.e.n., după Grueber, fie în anul 7 î.e.n., după Giard. Moneda s-a găsit în ultimul nivel de locuire şi este cea mai recentă emisiune din toată seria descoperirilor numismatice din aşezare. Faptul acesta, la care se mai poate adăuga şi împrejurarea că avem de-a face cu o emisiune de bronz, ne îngăduie să fixăm cu ceva mai multă certitudine data finală a aşezării. Descriind moneda, am arătat că aceasta a fost contramarcată după data ei de emitere. Tipul de contramarcă, *IMP* monogramat, ar fi, după opinia lui Giard, ulterior domniei lui Augustus, şi ar putea fi plasat, foarte probabil, în timpul lui Claudiu¹⁹ (fig. 1, 3).

O astfel de datare, pentru confirmarea căreia ar mai putea fi asociate şi alte descoperiri, în special ceramica de import, ne obligă să situăm sfîrşitul aşezării antice de la Sprincenata ulterior primelor două decenii ale secolului I e.n. O astfel de datare repune în discuţie întreaga problemă a sfîrşitului aşezărilor getice de la sud de Carpaţi. După cum se ştie, data finală a acestora, cu foarte puţine excepţii, era pusă în mod global în legătură cu acţiunea lui Aelius Catus de strămutare a unei părţi a geţilor nord-danubieni la sud de fluviu²⁰. Informaţia aceasta transmisă de izvoare pare să fie cel puţin în parte confirmată şi de cercetările arheologice. Rezultatele obţinute de pe urma săpăturilor întreprinse pînă în prezent în principalele aşezări din Cîmpia Dunării (Popeşti, Zimnicea, Piscu Crăsani) au arătat destul de limpede că în pragul secolului I e.n. toate aceste centre geto-dacice înceţază să mai fie locuite. În mod firesc şi logic s-a făcut legătura directă între această constatare arheologică şi informaţiile scrise referitoare la acţiunea lui Aelius Catus²¹. Concluzia aceasta continuă să se menţină în liniile sale generale şi ca urmare a recentelor cercetări arheologice.

Deşi situaţia pare destul de limpede, totuşi unele rezultate, cum sînt cele de la Sprincenata, ne obligă la o revizuire a acestei teze, în sensul unei conturări a ei mai clare. Împrejurarea că există aşezări de la sud de Carpaţi care depăşesc momentul Aelius-Catus înseamnă că acţiunea acestuia a avut un caracter mult mai restrîns. Aceasta n-a afectat şi, credem noi, nici nu putea afecta întreaga regiune dintre Dunăre şi Carpaţi, ea trebuind să se limiteze de fapt doar la o anumită zonă, care ar fi putut fi cea din bazinul mijlociu şi inferior al Argeşului.

Oricum, acţiunea lui Catus nu s-a putut îndepărta foarte mult de linia Dunării, încît să fi afectat şi zona de dealuri subcarpatice. Tinosul²², Pietroasele²³ şi, recent, Ociţa²⁴ şi Sprincenata, demonstrează limpede că aici viaţa nu s-a stins în împrejurările legate de campania lui Aelius Catus. Urmele

¹⁸ I. Nania, *StCom Piteşti*, 4, 1972, p. 205–219.

¹⁹ J. B. Giard, *Catalogues des monnaies de l'Empire Romain*, I, *Auguste*, Paris, 1976, p. 36.

²⁰ Strabon, *Geografia*, VII, 3, 10; V. Pârvan, *Getica*, Bucureşti, 1926 p. 94 şi urm.

²¹ R. Vulpe, în *Studia Thracologica*, Bucureşti, 1976, p. 139; idem, *Aşezări getice din Muntenia*, Bucureşti, 1966, p. 16.

²² *Ibidem*, *Studia*, ..., p. 138–143 şi *Aşezări*, ..., p. 16 şi 50.

²³ Fl. Preda şi V. Dupoi, *AUB*, 23, 1974, 1, p. 226–228 şi 27, 1978, p. 54–57; *SCN*, 7, 1980, p. 147.

²⁴ D. Berciu, *Drobeta*, 3, 1978, p. 5–17.

de locuire depășesc acest moment, unele dintre ele urcînd destul de mult în timp în secolul I e.n., poate chiar pînă la cucerirea romană, cum este cazul davelor de la Ocnîța, Tuinosu și Pietroasele.

Ținînd seama de datele oferite de noile descoperiri și de analiza amănunțită a acestora din punct de vedere cronologic, problema sfîrșitului așezărilor getice dintre Dunăre și Carpați trebuie pusă și discutată în mod diferențiat. Pe baza acestora se poate face afirmația că nu toate așezările getice din regiunea amintită și-au încetat existența în pragul secolului I e.n. ca urmare a acțiunii lui Aelius Catus. Astfel, ar fi de admis existența unei anumite grupe de așezări care într-adevăr își datorează

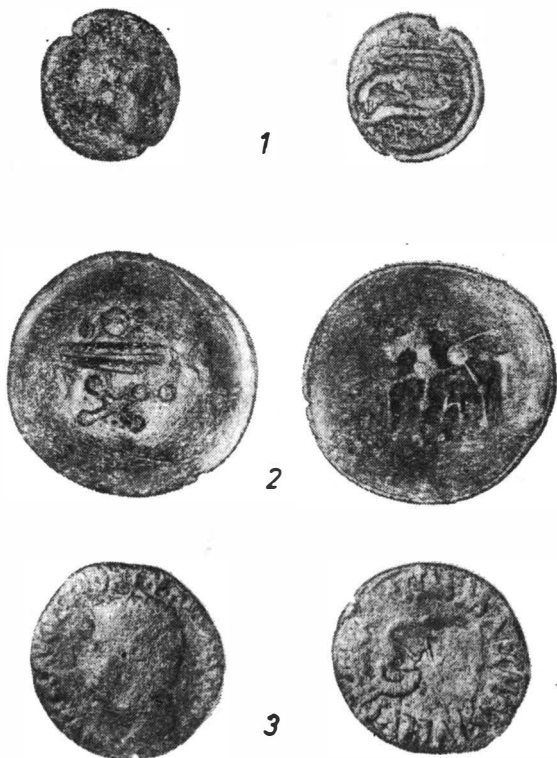


Fig 1. Monede descoperite în așezarea getică de la Sprincenata (jud. Olt).

sfîrșitul evenimentelor amintite, printre acestea numărîndu-se cele din imediata vecinătate a Dunării și de pe cursul inferior al principalelor riuri. Interesant de remarcat este faptul că chiar și în aceste cazuri, așezările n-au sfîrșit prin incendii, deci n-au fost distruse. Ultimele straturi de locuire indică fără excepție, o încetare a lor prin abandonare sau retragere treptată a populației. Deci se poate presupune că acțiunea lui Aelius Catus de strămutare la sud de Dunăre a geților din cîmpia munteană n-a fost o campanie militară în adevăratul sens al cuvîntului, încît să se poată vorbi de un transfer forțat. Realitățile arheologice la care ne-am referit, ca și caracterul politicii romane din această perioadă, ar pleda mai de grabă pentru un transfer pașnic, ca urmare a unei înțelegeri intervenite între cele două părți. De asemenea, aceleași date arheologice lasă să se întrevadă că chiar și în aceste situații nu se poate vorbi de o părăsire totală, ci doar de una cvasi-majoritară. Unele descoperiri mai noi, ca și în cazul celor de la Piscu Crăsani²⁵, reprezintă dovezi certe de locuire getică, sporadică însă, și în prima parte a secolului I e.n.

O a doua categorie de așezări în care s-ar include și dăva de la Sprincenata, trebuie să fi fost afectate indirect sau numai parțial de operația de strămutare pusă pe seama lui Aelius Catus. Sfîrșitul acestora poate fi legat eventual de acțiunea similară a lui Tib. Plautius Silvanus Aelianus²⁶ din pe-

²⁵ N. Conovici, în comunicarea ținută la Institutul de arheologie, la sesiunea din 1980, a pus problema prezenței unor elemente de locuire getică din prima jumătate a secolului I e.n.

²⁶ V. Părvan, *Histria*, IV, ARMSI, 38, 1916, p. 558–593; idem, *Getica*, p. 104; D. M. Pippidi, *Contribuții la istoria veche a României*, ed. a II-a, București, 1968, p. 287–328; E. Condurachi, SCIV, 9, 1958, 1, p. 119–130; R. Vulpe, *Studia Thracologica*, p. 136 și urm.

rioada 57—67 e.n. sau în general de politica romană de slăbire a malului sting al Dunării, care va determina retragerea treptată a ultimilor geți din toate aşezările de cîmpie spre zona dealurilor subcarpatice, poate chiar și în Dacia intracarpatică.

Într-o a treia grupă am putea integra aşezările a căror locuire durează pînă în perioada marilor războaie daco-romane. Din rîndul acestora fac parte davele de la Ocnița, Tinosu și Pietroasele, eventual și cea de la Cetățeni. La acestea se adaugă fără îndoială și cele de la est de Carpați și din Dacia intracarpatică, aşezări care nu intră în discuția de față, deoarece, în regiunile respective, întreaga dezvoltare a istoriei și civilizației geto-dacilor nu cunoaște tulburări anterioare cuceririi Daciei, similare celor care au afectat pe geții dintre Dunăre și Carpați.

Desigur repunerea în discuție a datei și cauzelor care au pricinuit sfîrșitul mai timpuriu al aşezărilor geto-dacice sud-carpatică, ca urmare a recentelor descoperiri monetare din dăva de la Sprincenata, ne obligă să privim diferențiat și nuanțat concluziile de pînă acum, care dădeau o soluție globală și generală a problemei. Chiar dacă unele dintre încheierile noastre mai comportă încă discuții, apare ca sigur faptul că nu toate aşezările geto-dacice dintre Dunăre și Carpați au încetat să mai existe ca urmare a campaniei lui Aelius Catus, al cărei caracter trebuie să fi fost mult mai limitat decît se admitea pînă în prezent. Totodată se constată că este nevoie de noi descoperiri și de o analiză mai profundă a acestora, în vederea unei fundamentări mai serioase a încercărilor și formulărilor la care ne-am oprit în prezentarea de față.

Monnaies trouvées dans l'établissement gète de Sprincenata (dép. d'Olt)

RÉSUMÉ

Pendant les fouilles archéologiques pratiquées en 1976—1981, dans l'établissement gète-dace de Sprincenata (dép. d'Olt), sise sur une terrasse sur le côté gauche du cours inférieur de l'Olt, on a mis au jour une monnaie en bronze frappée à Histria (fig. 1, 1), une pièce gète-dace (fig. 1, 2), un dépôt de 18 deniers romains républicains et une monnaie en bronze d'Auguste (fig. 1, 3). La monnaie histrienne est du type Preda, *Histria III*, n° 252 et remonte au II^e siècle av.n.è., alors que la pièce gète-dace est du type Inotești-Răcoasa et représente le témoignage le plus « occidental » des monnaies de cette catégorie, dont l'aire de diffusion est limitée, remontant au point de vue chronologique au commencement du I^{er} siècle av.n.è. Quant au dépôt de deniers romains républicains, il a été livré par la dernière couche culturelle, les pièces qui le composent d'échelonnant dans l'intervalle des années 110—16 av. n.è. La dernière en date de ces monnaies est une émission d'Auguste-Antestius Vetus ; il s'agit d'un denier hybride. Ces pièces offrent une preuve des rapports des Gètes de la dăva de Sprincenata avec le monde gréco-romain aux II^e—I^{er} siècles av.n.è.

La monnaie en bronze d'Auguste, trouvée dans le dernier niveau d'habitation, a été contre-marquée peut-être pendant le règne de Claudius. En se fondant sur cette monnaie, la date finale de l'établissement peut être fixée jusqu'à environ le milieu du I^{er} siècle de n.è., ultérieure donc à la campagne nord-danubienne d'Aelius Catus.

EXPLICATION DE LA FIGURE

Fig. 1. Monnaies trouvées dans l'établissement gète de Sprincenata (dép. d'Olt).