

# Noi descoperiri de la sfârșitul epocii bronzului în bazinul Elanului

MARIN ROTARU

Cercetările de suprafață efectuate în ultima vreme în depresiunea colinară Horincea-Elan-Prut ne-au permis să adunăm un bogat și important material aparținând culturii Noua, scos la iveală de recente lucrări agricole. Investigațiile noastre au urmărit salvarea de la distrugere a materialelor situate pe valea Elanului și pe afluenții săi, Valea Mihoanei și Valea Săratei. Unele dintre așezările investigate de noi sînt cunoscute prin contribuția lui Titus Udrescu<sup>1</sup>, altele, după cum se va vedea, sînt nou identificate și incluse în harta descoperirilor de așezări de la sfârșitul epocii bronzului — cultura Noua — din depresiunea Elanului.

Pe lingă unele precizii cu privire la situarea geografică a acestor așezări, în intenția noastră este să facem cunoscut importantul material arheologic ce l-am adunat și oferit Muzeului „Vasile Pârvan” din Birlad, în ale cărui colecții se găsește acum.

## 1. Comuna Epureni

— La 500 metri nord de gara Epureni, în punctul numit „Soldănești”, pe suprafața așezării Noua, deja cunoscute<sup>2</sup>, au fost culese fragmente ceramice provenite de la un vas, unelte și obiecte din os.

## 2. Comuna Găgești

— La confluența piraieielor Mălăești și Elan, în partea de nord a satului Poșta Elan, dintr-o așezare semnalată<sup>3</sup> au fost adunate fragmente ceramice și alte piese din lut ars, precum și obiecte din os (omoplați crestați, dălți, împungătoare etc.);

— În punctul numit „Valea lui Darie”, situat la 1,5 km sud de satul Poșta Elan, a fost descoperită o așezare pe suprafața căreia au fost identificate 7 cenușare de dimensiuni relativ reduse. De pe suprafața acestora au fost culese fragmente ceramice, câteva segmente de corn de cerb retezate în vederea prelucrării și omoplați crestați;

— „La Cerchez”, punct situat pe partea stîngă a piriului Elan, la cca 1 km nord—nord-est de satul Popeni, a fost identificată o așezare cu câteva cenușare, dispuse pe panta dealului, unde, de altfel, o suprafață relativ mare este acoperită cu cenușă. De pe suprafața așezării, pe lingă piesele descoperite anterior<sup>4</sup>, s-au cules câteva fragmente ceramice, obiecte din os și o valvă dintr-o formă de turnat celturi;

— Pe partea dreaptă a șoselei Giurcani-Găgești, circa 0,5 km sud de satul Găgești, cu prilejul nivelării unui tumul, la baza acestuia, au fost descoperite câteva morminte de înhumăție. Sesizați după nivelarea respectivă, nu am putut observa nici un fel de detalii cu privire la poziția scheletoarelor și la inventarul însoțitor, putîndu-se culege doar mai multe fragmente ceramice împinse în afara tumulului respectiv;

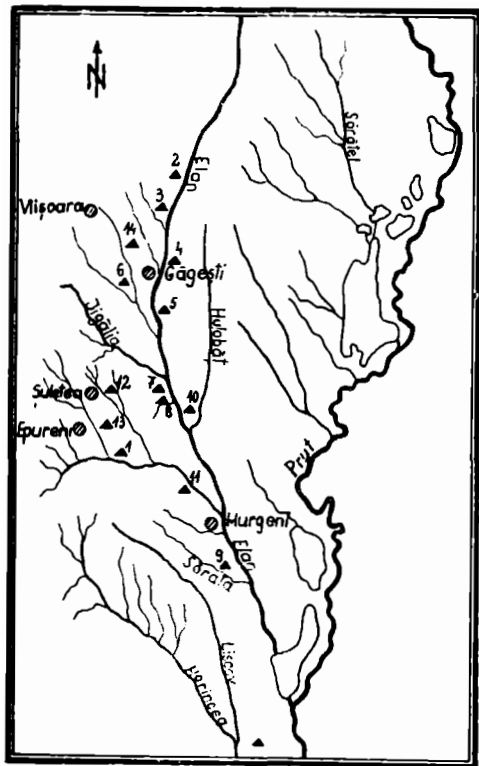
<sup>1</sup> Titus Udrescu, *Carpica*, 1973—1974, p. 22—28.

<sup>2</sup> Coman Ghenuță și C. Buzdugan, *SCIIVA*, 29, 1979, 1, p. 139—140.

<sup>3</sup> Titus Udrescu, *op. cit.*, p. 22—24.

<sup>4</sup> *Ibidem*, p. 23, 27.

— Dintr-un alt tumul, situat la cca 700 m sud-vest de satul Găgești, ne-a fost adus un vas, găsit cu prilejul nivelării tumulului \*. Observațiile făcute la fața locului nu ne-au oferit alte materiale și nici indicii cu privire la existența vreunui mormint;



#### LEGENDA

- comune
- ▲ puncte arheologice

Fig. 1. Harta descoperirilor de așezări aparținând Culturii Noua din bazinul Elanului. 1 „Șoldănești”; 2 Poșta Elan; 3 „Valea lui Darie”; 4 „La Cerchez”; 5 tumul (sud Găgești); 6 tumul (sud-vest) 7 Giurcari — nord; 8 Giurcari — sud sud-vest; 9 Lățești — sud-est; 10 Vădeni — nord; 11 „23 August” — sud-vest. 12 „La Sipot”; 13 „La Brăițeni”; 14 Urdești — sud.

— Dintr-altă așezare cu mai multe cenușare, identificată la cca 2 km spre sud de același sat, la punctul numit „La Brăițeni”<sup>11</sup> au fost adunate mai multe fusaiole din lut ars, unelte și obiecte din os, fragmente ceramice etc.

#### 5. Comuna Vișoara

— În marginea de sud a satului Urdești se află o așezare, pe a cărei suprafață au fost identificate cca 10 cenușare de dimensiuni mijlocii. De aici au fost culese fusaiole din lut ars, împungătoare și dălțițe din os, un fragment de cosor din silix, un vas miniatural și câteva fragmente ceramice.

\* Mulțumim și pe această cale tovarășului Stan Popa care ne-a adus vasul din tumulul situat la sud-vest de satul Găgești.

<sup>5</sup> Titus Udrescu, *op. cit.*, p. 23.

<sup>6</sup> *Ibidem.*

<sup>7</sup> Precizăm faptul că așezarea în discuție se află în partea de sud-est a satului Lățești, a cărui latură estică este secon-

— În marginea de nord a satului Giurcari a fost identificată o așezare aparținând culturii Noua<sup>5</sup>. De aici au fost culese fragmente ceramice, unelte și obiecte din os;

— În partea de sud—sud-vest a aceluiași sat, de pe suprafața așezării deja cunoscute<sup>6</sup>, au fost culese fragmente ceramice, mai multe turtițe din lut ars, unelte și obiecte din os, percutoare de piatră, un idol antropomorf din lut ars. Remarcăm o piesă din piatră, ovală, turtită, de dimensiuni mici, pe care, prin incizare este redată fața umană puternic stilizată (fig. 18/1).

#### 3. Comuna Murgeni

— Pe stînga pîriului Sărata la cca 2 km sud-est de satul Lățești, se află o așezare Noua semnalată anterior<sup>7</sup>. De pe suprafața acesteia, în urma lucrărilor agricole recente, am putut culege câteva obiecte și unelte din os, fragmente ceramice, fusaiole din lut ars etc.

— La nord de satul Vădeni, la confluența pîraielor Hulubăț și Elan, în punctul „Gura Hu'ubățului”, pe botul de deal mărginit de cele două pîraie, de pe suprafața unei așezări deja cunoscute<sup>8</sup> au fost culese fragmente ceramice, obiecte și unelte din os și un fragment dintr-o formă de turnat obiecte de bronz. În preajma unui cenușar, s-a observat prezența unei cantități, relativ mare, de zgură compactă, de culoare verzuie;

— În partea de sud-vest a satului 23 August, la 1,5 km depărtare de acesta, se află punctul numit „Măgeana”, unde a fost identificată o așezare de tip Noua<sup>9</sup>. Așezarea, de mici dimensiuni, a dat un număr redus de oase de animale. În schimb, în lentilele de cenușă, se găsesc numeroase pietre, asemănătoare celor existente în ravenele vecine. Cele mai multe dintre pietre poartă urme de ardere ca urmare a prezenței lor pe vatra sau în preajma focului. Din așezare provine o săpăligă din piatră.

#### 4. Comuna Suletea

— În partea de sud—sud-est a satului Suletea, în punctul numit „La Sipot”, de pe suprafața așezării Noua<sup>10</sup>, au fost culese unelte și obiecte de os, fragmente ceramice, percutoare din piatră etc.;

dată de pîriul Sărata, și nu de pîriul Lișcov, așa cum amintește T. Udrescu în repertoriul său (Carpicua, 1973 — 1974, p. 24).

<sup>8</sup> Titus Udrescu, *op. cit.*, p. 23.

<sup>9</sup> *Ibidem.*, p. 21.

<sup>10</sup> *Ibidem.*

<sup>11</sup> *Ibidem.*

★

**Ceramica.** O privire generală asupra materialului arheologic adunat din așezările și din cei doi tumuli menționați ne permite să observăm prezența unei cantități, relativ mare, de fragmente ceramice. Așezarea de la „Măgeana” se deosebește de celelalte ca fiind cea mai săracă în material ceramic.

Ca tipuri, se remarcă prezența vasului „în formă de sac”. Printre acestea, amintim vasul „în formă de sac” cu două torți, dispuse pe partea superioară a corpului (fig. 3/8) asemănător celor descoperite la Trușești<sup>12</sup> și Girbovăț<sup>13</sup> și a celui cu corpul mai mult sau mai puțin tronconic, fără torți (fig. 3/7, 9), frecvent întâlnit în așezările culturii Noua. Subliniem faptul că cel puțin 3 dintre vasele „în formă de sac” provin din mormintele din tumulul de la Găgești și doar unul din așezarea de la „Soldănești”. Acest fapt ar putea, eventual, indica o frecvență mai mare a tipului în discuție, ca element de inventar în morminte decât era cunoscut până acum<sup>14</sup>, fiind posibil ca cercetările ulterioare în necropolele acestei culturi să confirme observația noastră. Adăugăm aici și două vase miniatură, unul cu corpul tronconic, din așezarea de la „Urdești” și celălalt cu corpul aproape conic din așezarea de la Popeni-Cerchez (fig. 2/4; 3/4). Decorul întâlnit pe vasul „în formă de sac” se reduce la briul în relief, aplicat la cițiva centimetri sub buza vasului, însoțit de proeminențe plate (fig. 3/7), decor întâlnit pe unul dintre vasele din tumulul de la sud de Găgești. Pe buza unui alt vas au fost aplicate mici incizii oblice (fig. 3/9).

A doua formă, și cea mai frecventă în așezările și tumulii amintiți, o constituie ceașca cu una sau două torți suprainălțate, cu corpul de formă globulară sau aproximativ bitronconic. Ca variante ale tipului în discuție, se întâlnesc: ceașca cu corpul ușor sferoidal sau bitronconic, prevăzută cu o toartă suprainălțată, ovală în secțiune (fig. 2/9; 3/5, 6); ceașca cu corpul sferoidal sau bitronconic prevăzută cu două torți suprainălțate, cu butoni cilindrici (fig. 2/13; 7/4) sau conici (fig. 3/1) și cu creastă (fig. 5/1) și, într-unul din cazuri, cu disc (fig. 5/9); ceașca cu dimensiuni relativ mari, cu două torți în bandă trase din buza vasului (fig. 2/15; 3/3; 5/7). Decorul, pe acest tip de vas, lipsește aproape în totalitate, excepție făcând un fragment dintr-o ceașcă de la Copăceana-Fălciu pe a cărei toartă suprainălțată au fost incizate linii formind o buclă (fig. 5/7). Ceștile cu una sau două torți suprainălțate, descoperite recent în așezările și tumulii din bazinul Elanului, își găsesc similitudini în întreaga arie de răspindire a culturii Noua de pe teritoriul Moldovei.

**Obiectele din lut ars.** Pe suprafața așezărilor s-au găsit și un număr însemnat de piese din lut: fusaiole, turțițe etc.

**Fusaiolele** au forma cilindrică sau bitronconică (fig. 5/10—12).

Cît privește **turțițele** sint cilindrice, ovale, tronconice, sau aproximativ discoidale etc. Ele pot fi grupate astfel: turțițe cilindrice, ovale (fig. 6/12); turțițe ovale sau tronconice prevăzute cu o adîncitură, în centru, pe una din fețe (fig. 6/4, 5, 7, 8, 13, 14) ori pe ambele fețe (fig. 6/11); turțițe tronconice aplatizate discoidale și ovale prevăzute cu perforație centrală (fig. 6/15—18). Pe una dintre acestea există un decor incizat, fără să urmărească o anume dispunere (fig. 5/5).

Ar mai fi de adăugat, în rîndul obiectelor de lut, corpul unei figurine antropomorfe (fig. 8/2). Lipsa capului, a membrilor inferioare și superioare nu ne permit reconstituirea reprezentării umane respective, cu atît mai mult cu cît nu ne sint cunoscute piese asemănătoare în aria culturii Noua din Moldova.

**Obiectele din os:** Cel mai numeros material arheologic, adunat cu prilejul cercetărilor de suprafață în bazinul Elanului, este constituit din obiectele din os, fenomen caracteristic culturii Noua<sup>15</sup>.

**Omoplații crestați** constituie categoria cea mai numeroasă în cadrul obiectelor de os, ei fiind descoperiți în toate așezările menționate de noi. Unii omoplați, cum sint cei descoperiți la Sărata, Gura Hulubățului, Poșta Elan etc. prezintă creștături perpendiculare pe suprafața circulară (fig. 2/18; 7/2), în timp ce alții, descoperiți la Urdești, Poșta Elan etc. au creștături oblice, adînci (fig. 2/19, 20; 7/7). Există omoplați cu creștături mărunte și dese, formind zimți mai mult sau mai puțin ascuțiți așa cum sint cei de la Poșta Elan, Gura Hulubățului, Suletea-Sipot, Popeni-Cerchez etc. (fig. 2/18; 7/6, 8, 9). Sint și omoplați cu creștături relativ distanțate, formind zimți lați. Subliniem faptul că la cițiva omoplați, zimții sint puternic tociți, indicîndu-ne o utilizare intensă (fig. 7/6). În mod deosebit atrage atenția un omoplat din așezarea de la Poșta Elan, la care a fost cioplită partea longitudinală a osului din dreptul zimților, deoarece s-ar fi putut să fi stingherit în activitatea de folosire a sa (fig. 7/8).

<sup>12</sup> Adrian C. Florescu, *Materiala*, 3, 1957, p. 207, f. 6.

<sup>13</sup> Idem, *ArhMold*, 2—3, 1964, f. 14/5.

<sup>14</sup> *Ibidem*, p. 152.

<sup>15</sup> *Ibidem*, p. 159.

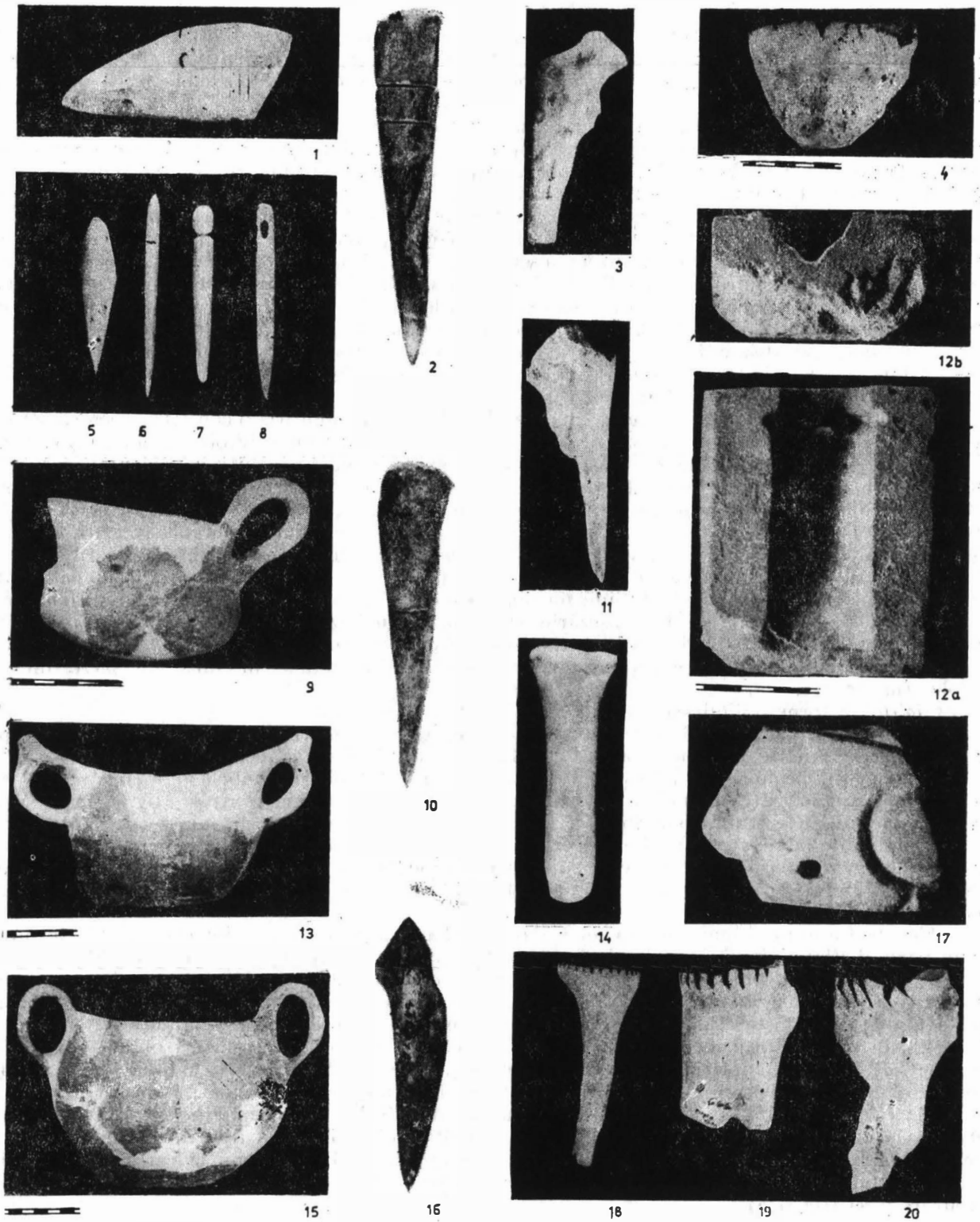


Fig. 2. 1 răzuitor din os; 2, 5, 6, 10, 11, 16 împungătoare; 3, 14 dălțițe; 8 ac; 4, 9, 13, 15 vase; 12 a-b, 17 forme de turnat; 18-20 omoplași crestați; 7 amuleță din os (1, 2, 4, 6, 7, 10, 11 Popeni - Cerchez; 3, 9 „Soldănești” 5, 11, 19 Poșta Elan; 8 Șuletea-Șipot; 12, 17 Vădeni; 20 Urdești; 16 Lățești; 13, 15 Găgești).

Cît privește utilitatea acestora, s-au emis păreri diferite, considerindu-se drept bătătoare<sup>16</sup>, ori că erau folosite în procesul de prelucrare a pieilor<sup>17</sup> sau ca răboj<sup>18</sup>. Deși utilitatea lor nu este încă cu certitudine stabilită<sup>19</sup>, seria de unelte în discuție, prin abundența sa în așezările nou cercetate în depresiunea Elanului, întărește observația potrivit căreia „... constituie una dintre trăsăturile fundamentale care definesc conținutul culturii Noua”<sup>20</sup>.



Fig. 3. 1, 3, 5, 6, cești cu torți suprainălțate; 4 vas în miniatură; 7–9 vase „în formă de sac” (1, 3, 6–8 Găgești-tumuli; 2 Giurcani; 5 Șuletea „La Șipot”; 9 Epureni-Soldănești).

Împungătoarele, ascuțite la unul sau amindouă capetele, sînt de asemenea destul de numeroase. Obişnuit, ele sînt obținute din diferite oase lungi sau despicături din acestea. Împungătoarele ascuțite la un capăt au ascuțișul uneori conic (fig. 2/2, 10; 4/20, 21) alteori, cum este exemplarul de la Sărata, cu partea activă ușor aplatizată (fig. 2/16). Cîteva împungătoare din această categorie au prelucrată întreaga suprafață asigurîndu-li-se o formă relativ conică (fig. 2/6; 4/15) sau cu muchiile minerului tocite (fig. 4/11). Împungătoarele ascuțite la ambele capete sînt aproximativ circulare în secțiune, avînd părțile active conice. Unul din exemplare are un capăt prelung, iar celălalt capăt scurt (fig. 2/6), asemănîndu-se cu acul fără urechiușă de la Cavadinesti<sup>21</sup>. Un împungător mic, de 2,6 cm lungime și diametrul de 0,3 cm a fost găsit în așezarea de la Popeni-Cerchez. Pe toată lungimea piesa este lustruită, avînd un capăt ascuțit prelung și celălalt bont (fig. 4/18). Un alt exemplar, din așezarea „Valea lui Darie”, realizat dintr-o așchie de os, are muchiile ușor rotunjite, iar capetele ascuțite sumar. Remarcăm și prezența împungătoarelor cu un capăt ascuțit, iar capătul

<sup>16</sup> M. Petrescu-Dimbovița, SCIV, 4, 1953, 3–4, p. 455.

<sup>17</sup> Adrian C. Florescu, ArhMold. 2–3, 1964, p. 159 și notele 42, 43.

<sup>18</sup> I. T. Dragomir, Materiale, 6, 1959, p. 457.

<sup>19</sup> Adrian C. Florescu, *op. cit.*, p. 159.

<sup>20</sup> *Ibidem*, p. 159, 171.

<sup>21</sup> I. T. Dragomir, *op. cit.*, p. 457, fig. 2/1.

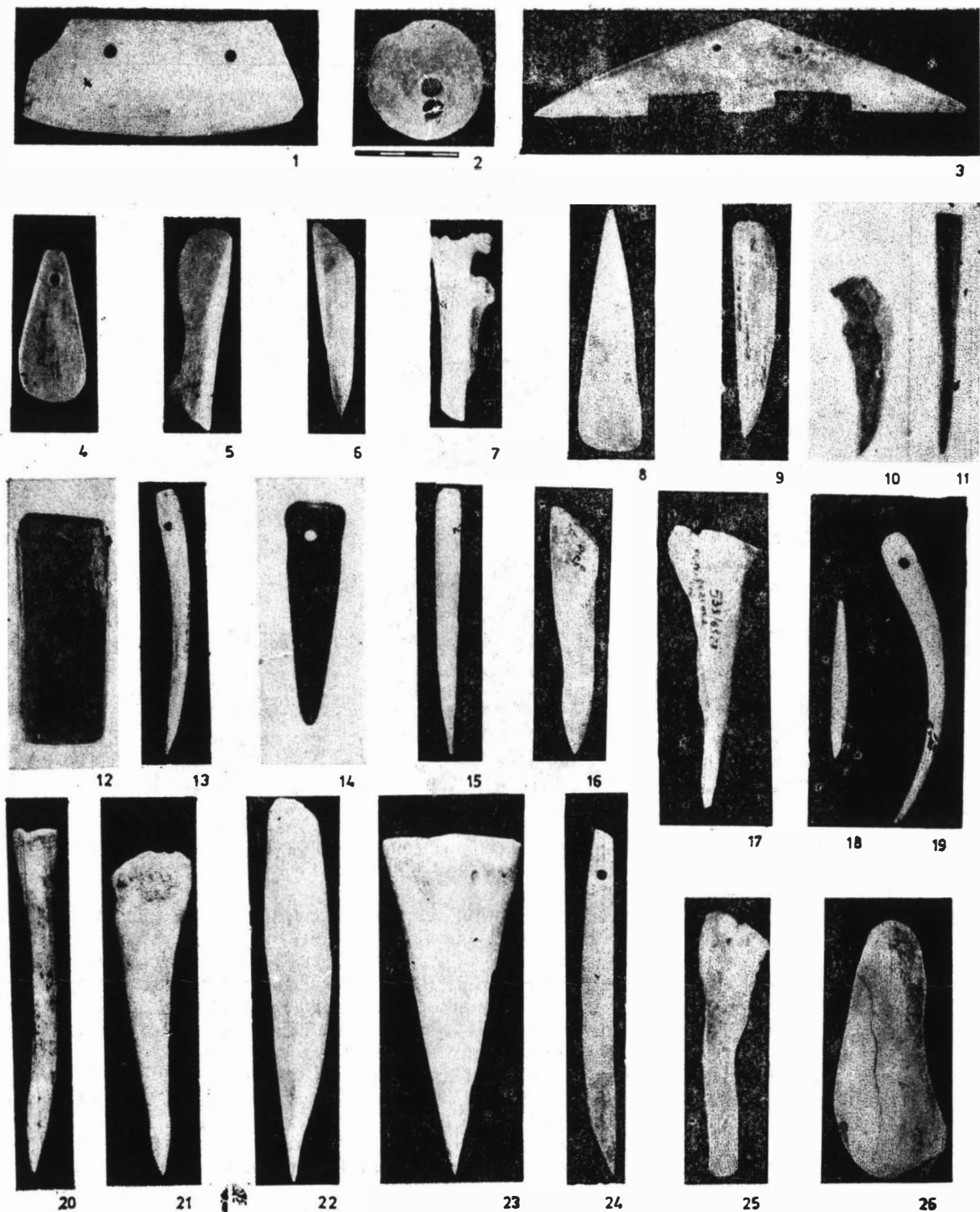


Fig. 4. 1 obiect din os; 2 fusaiole; 3 cataramă; 4, 14 amulete; 5, 7, 12, 25 dălțițe; 6, 8–11, 15–18, 20–23 Impungătoare; 13, 19, 24 ace; 26 obiect din os (1, 11, 13, 14, 17–19, 24 Popeni-Cerchez; 7, 8, 15, 20, 25 Epu-  
reni-Șoldănești; 2, 21 Vădeni; 3, 5, 12, 16 Șuletea – Șipot; 6, 9, 10, 22, 23, 26 Giurcani; 4 Poșta Elan).

opus lătit, cu partea activă tăioasă, convexă (fig. 2/5; 4/8, 22) sau în formă de unghi, cu muchiile fin ascuțite (fig. 4/6). Un exemplar are partea lătită unghiulară în curs de prelucrare (fig. 4/5).

Împungătoarele descoperite în cenușarele cercetate de noi își găsesc analogii în toate așezările. Noua cunoscute pînă acum pe teritoriul Moldovei, fapt care ne face să nu apelăm la similitudini.

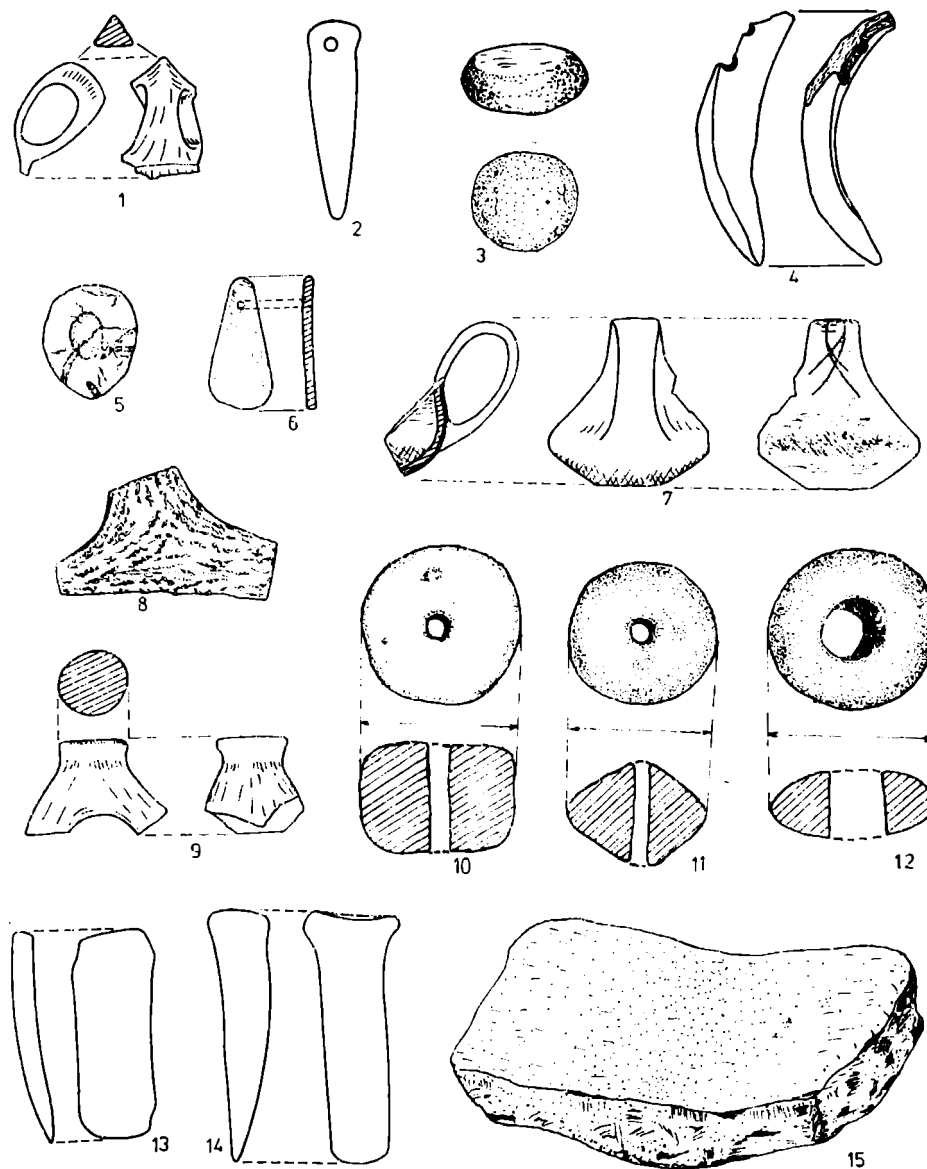


Fig. 5. 1, 7, 9 fragmente din cești; 2, 4, 6 amulete; 3 frecător din piatră; 5 turțită; 8 corn de cerb relezat; 10-12 fusaiole din lut; 13, 14 dălțițe; 15 rîșnită (1, 12, 13 Șuletea „La Sipot”; 4, 11 Popeni-„Cerechez”; 3, 6, 15 Posta Elan; 4, 10 Lățești; 5 Giurcani; 7 Copăceana-Fălcu; 8 Vădeni; 9, 11 Urdești).

*Dălțițele*, mai puțin numeroase, sînt obținute din diferite oase, au partea activă dreaptă sau ușor oblică, ascuțită și corpul neprelucrat (fig. 2/3, 14; 4/7, 25). Subliniem prezența unei dălți, lucrată dintr-o lamă de os, cu corpul rectangular, cu partea activă dreaptă, bine ascuțită și cu marginile laterale și capătul opus tăișului rotunjite (fig. 3/12; 5/13). Dimensiuni: lungimea 7,5 cm,

lățimea 2,9 cm și grosimea 1 cm. Noi nu cunoaștem, deocamdată, în alte așezări, o piesă asemănătoare acesteia.

*Ace de cusut.* Din așezările cercetate provin și câteva ace de cusut prevăzute cu urechiușă circulară sau ovală, lucrate din așchii de os, excepție făcând unul care pare să fi fost lucrat dintr-un dinte de mamifer (fig. 4/19). Acele, cu lungimea cuprinsă între 4,6–11 cm, sînt rectangulare în secțiune (fig. 4/13, 19, 24) cu excepția unuia de la Popeni-Cerchez care este circular în secțiune.

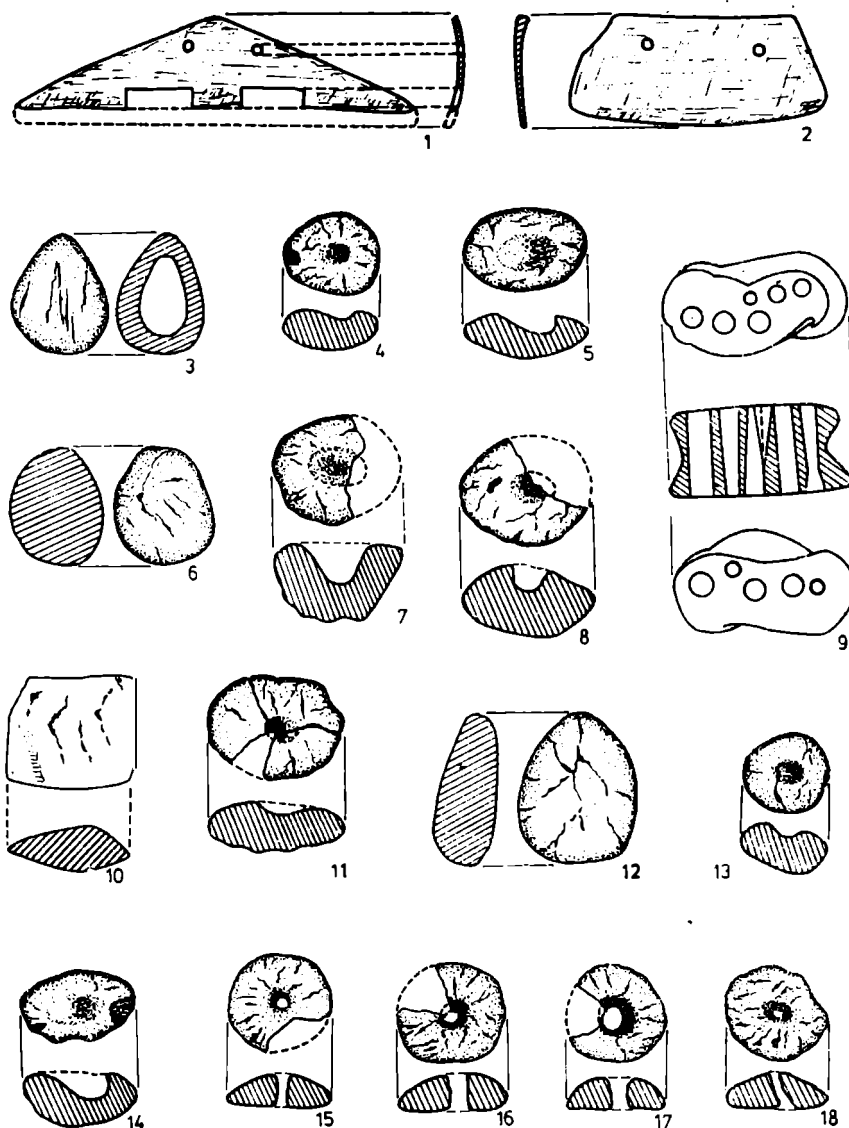


Fig. 6. 1 cataramă; 2 obiect din os; 3, 6 obiecte din lut; 4, 5, 7, 8, 11–18 turtițe din lut; 10 fragment de cosor; 9 arșic (1 Șuletea „La Șipot”; 2, 4 Popeni „Cerchez”; 3. Lățești; 5, 7, 8, 11–18 Giurcani; 9 Vădeni; 10 Urdești).

Dealtfel, acesta se deosebește de celelalte și prin faptul că din dreptul urechiușii spre capătul terminal prezintă, pe ambele părți, câte o canelură longitudinală, mediană (fig. 4/13). Se pare că acest ac nu-și găsește, deocamdată, analogii în seria obiectelor de acest gen.

*Secerile* sînt rare, ele fiind reprezentate doar de câteva fragmente găsite în așezarea de la Poșta Elan, Gura Hulubățului și Suletea (fig. 7/14). Acestea erau realizate din oase mari, una singură fiind obținută dintr-o coastă de animal. Ultimul exemplar fiind prevăzut la un capăt cu perforație



circulară, iar un fragment provenit din așezarea de la Suletea, care dealtfel este și cel mai complet, are zimți, acesta din urmă asemănându-se cu exemplarul de la Andrieșeni<sup>22</sup> și acela de la Valea Lupului<sup>23</sup>.

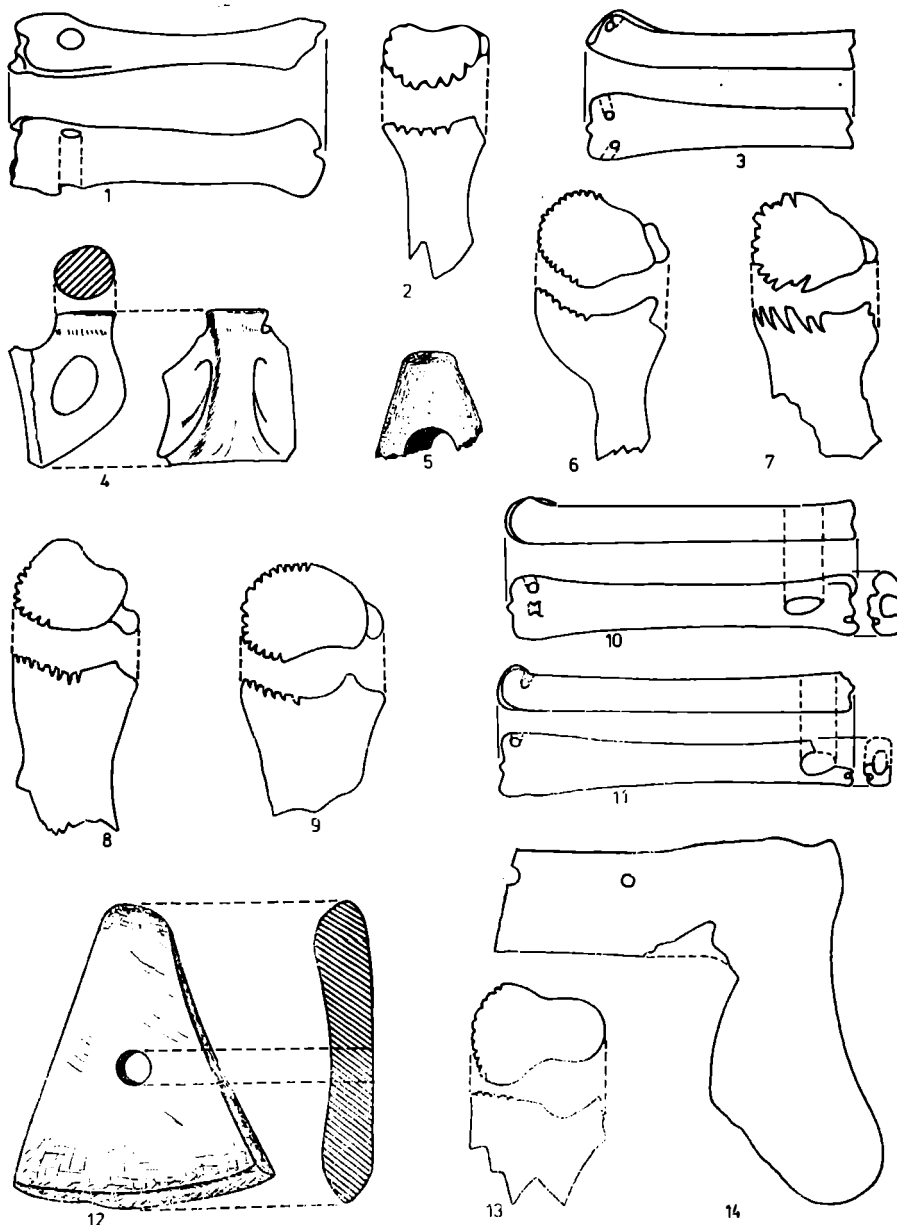


Fig. 7. 1, 3, 10, 11 patine; 2, 6-9, 13 omoplați crestați; 4 fragment dintr-o ceașcă; 5 fragment dintr-un topor; 12 piesă din piatră; 14 seceră (1, 8, 10 Giurcani; 2, 12 „23 August”; 3 - Vădeni; 4, 5, 6, 14 Șuletea - „Sipol”; 7 Urdești; 9 Lățești; 11 Popeni „Cerchez”; 13 Cavadinești).

**Răzuitoare.** De pe suprafața așezării de la Popeni-Cerchez, a fost recuperată o piesă de formă aproximativ triunghiulară, lucrată dintr-o așchie de os de dimensiuni mari. Piesa are două laturi active, foarte fin ascuțite, iar spre baza triunghiului, pe una din fețe, au fost realizate un număr

<sup>22</sup> Adrian C. Florescu, *Materiale*, 6, 1959, p. 121, fig. 5/13.

<sup>23</sup> M. Dinu, *Materiale*, 3, 1957, p. 169-170, fig. 7/5.

de 5 caneluri înguste, orizontale, paralele, la distanțe egale între ele. Deși fără analogii, piesa respectivă pare să fi fost concepută și realizată spre a fi utilizată drept răzuitor pentru înlăturarea grăsimilor de pe pieile de animale. În acest sens, canelurile de la baza piesei aveau menirea să împiedice alunecarea ei dintre degetele celui care o utiliza în procesul de răzuire (fig. 2/1).

*Patine.* Mai multe oase lungi, avînd una din părți bine șlefuită, par să fi fost utilizate ca patine. Asemenea oase descoperite la Giurcani, Șuletea-Șipot prezintă la capătul mai îngroșat cîte o perforație circulară, transversală, orizontală cu diametrul de 2–2,4 cm (fig. 7/1, 10–11), menită să permită, probabil, legarea osului-patină de încălțăminte. Alte două oase prezintă la unul din capete o perforație longitudinală în capătul osului și o alta transversală executată pe partea superioară. La capătul opus, unul dintre oase prezintă mici perforații orizontale sau oblice (fig. 7/3). După cît se pare, în acest caz, patinele se legau de picior la ambele capete. Un asemenea tip de patine, fragmentare, au fost găsite și în așezările de la Poșta-Elan și Gura Hulubățului. Asemenea obiecte se întîlnesc, în general, pe suprafața așezărilor de tip Noua <sup>24</sup>.

*Fusaiole.* În așezările de la Giurcani, Gura Hulubățului și Popeni-Cerchez au fost descoperite capete de femur cu baza fațetată, prevăzute cu cîte o perforație circulară, centrală cu diametrul între 0,7 și 1,5 cm (fig. 3/2 ; 4/2). După toate probabilitățile, aceste calote sferice perforate reprezintă fusaiole lucrate din os.

*Amulete.* De pe suprafața așezării de la Popeni-Cerchez, a fost recuperată o piesă din os de formă tronconică, circulară în secțiune, lungă de 6,4 cm, prevăzută la capătul mai gros cu o canelură care delimitează o formă ovală, imitînd capul uman (fig. 2/7). Din așezarea de la Sărata provine o piesă, lucrată dintr-un colț de mistreț, prevăzută cu două găuri transversale (fig. 5/4) asemănătoare cu amuleta descoperită în așezarea de la Cavadinesti <sup>25</sup>.

*O cataramă,* dintr-o lamă lungă de os, de formă triunghiulară cu muchiile bine șlefuite, a fost descoperită în așezarea de la Șuletea-Șipot. Piesa are baza ruptă din vechime și este prevăzută cu două perforații circulare la partea superioară și alte două perforații rectangulare la bază (fig. 4/3 ; 6/1). Catarame relativ asemănătoare se întîlnesc în așezări aparținînd zonei estice a culturii amforelor sferice <sup>26</sup>.

*Obiecte cu utilitate neprecizată.* Includem în această categorie mai multe astragale de animale, mari și mici, avînd ambele fețe foarte bine lustruite (fig. 6/9). Unul dintre astragale, descoperit în așezarea de la Gura Hulubățului, prezintă un număr de 6 perforații, realizate cu un instrument cu vîrf conic. Dintre acestea, cinci perforații străpung astragalul pe toată grosimea, perforarea pornind de pe ambele suprafețe așa încît acestea sînt mai deschise la exterior pe ambele părți. A șasea perforație pleacă numai de pe o singură parte și este conică (fig. 6/9). Unul din astragalele de la Șuletea, cu fețele nelustruite, prezintă o perforație transversală cu diametrul de 1,5 cm. Fie că sînt lustruite sau nelustruite, perforate sau neperforate, utilitatea acestor piese nu poate fi precizată.

O piesă realizată dintr-un fragment de coastă, de formă aproximativ trapezoidală, cu muchiile și fețele bine șlefuite, prezintă la partea superioară două perforații circulare. Unul din colțurile bazei mici este ușor scobit (fig. 7/14). Nici acestei piese nu i-au fost găsite analogii și nici eventuala utilitate.

*Obiectele din piatră și silex.* Dintre obiectele de piatră descoperite în așezările amintite, cea mai reprezentativă este forma de turnat „celturi” de bronz, cu marginea arcuită, descoperită la Popeni-Cerchez. Este vorba de o parte dintr-o formă bivalvă de turnat (fig. 2/12 a, 12 b). Ea reprezintă, după cît se pare, una dintre foarte puținele forme de turnat „celturi” descoperite pînă la această dată pe teritoriul Moldovei. Ea își găsește, doar în parte, analogii cu depozitul de forme de turnat topoare din bronz, de tip celt, descoperit la Ostroveț, pe partea dreaptă a Nistrului superior <sup>27</sup>.

De pe suprafața așezării de la Gura Hulubățului provine un fragment dintr-o formă de turnat piese circulare, combinate cu alte tipuri de piese. Fragmentul respectiv nu ne permite reconstituirea nici unuia din obiectele care se turnau. După cît se poate deduce din ceea ce se păstrează,

<sup>24</sup> N. Anghelescu, SCIV, 6, 1955, 1–2, p. 320 ; I. T. Dragomir, *op. cit.*, p. 457 ; idem, *Materiale*, 7, 1960, p. 153 ; Titus Udrescu, *op. cit.*, p. 37.

<sup>25</sup> I. T. Dragomir, *Materiale*, 6, 1959, p. 458, fig. 3/4.

<sup>26</sup> Vl. Hajek, *SlovArh*, 7, 1959, 2, fig. 18/7–8.

<sup>27</sup> E. A. Balaguri, *Doslidjenia za arheologii Pricarpattia* 1 Volni, 5, 1964, p. 28 și urm., pl. 1/5–6.

este vorba tot despre o formă bivalvă de turnat obiecte de podoabă sau piese de harnașament (fig. 2/17).

O altă piesă din piatră, de asemenea fragmentară, de formă sferică, turtită avind o gaură centrală, cu diametrul de cca 2 cm, a fost descoperită în așezarea de la Măgeana. După formă și dimensiuni, aceasta ar putea să reprezinte, eventual, o măciucă de luptă.

De pe suprafața așezării de la Șuletea-Șipot, a fost recuperat un fragment provenind dintr-un topor de luptă perforat, lucrat dintr-o rocă dură, de culoare cenușie-închis (fig. 7/5). El își găsește analogii în topoarele de luptă de la Andrieșeni <sup>28</sup>.

Din așezările de la Poșta-Elan, Șuletea-Șipot, Popeni-Cerchez au fost culese rîșnițe din piatră, de dimensiuni mai mari sau mai mici. Toate rîșnițele au o suprafață albiată, ca urmare a unei îndelungate utilizări (fig. 5/15). Majoritatea rîșnițelor sînt lucrate dintr-o rocă dură, ușor nisipoasă, de factură locală. Excepție face rîșnița din așezarea de la Popeni-Cerchez, lucrată dintr-o rocă cu multe scoici și nisip în compoziție.

Pe suprafața aceluiași așezări s-au găsit piese din piatră dură, de formă aproximativ sferică, folosite probabil ca zdrobitoare.

O piesă din aceeași rocă nisipoasă, de formă triunghiulară, cu baza ușor subțiată, dînd impresia unui tăiș și cu ceafa rotunjită, este prevăzută cu o perforație ușor tronconică, dispusă aproape în centrul acesteia (fig. 7/12). Nu se cunosc analogii și nici nu putem preciza eventuala utilizare a ei.

Printre obiectele lucrate din silex amintim lamele. Din așezarea de la Urdești a fost recuperat un segment dintr-o piesă de silex alburiu, lenticulară în secțiune, cu marginile longitudinale ascuțite (fig. 6/10). Aceasta provine fie de la un pumnal, fie mai curînd, de la un cosor de tipul celui descoperit la Trușești <sup>29</sup>.

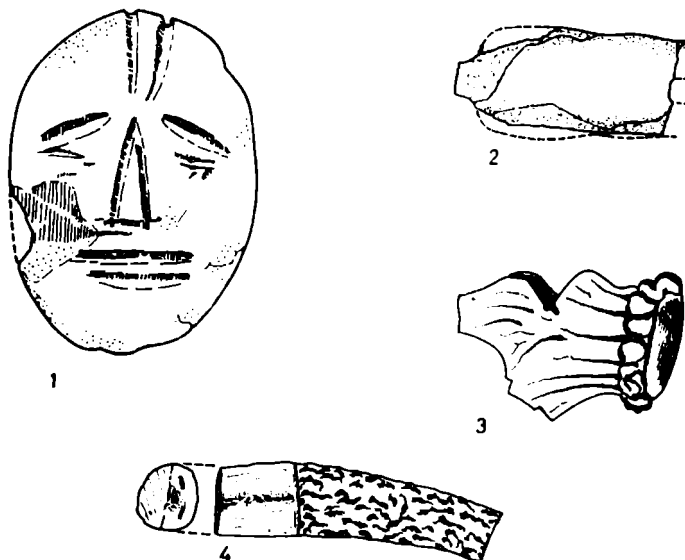


Fig. 8. 1 piesă din piatră cu față umană; 2 idol antropomorf; 3-4 coarne de cerb tăiate (1, 2 Giurcani; 3 Găgești „Valca lui Daric”).

Din așezarea de la Popeni-Cerchez, provine o amuletă de formă conică alungită, circulară în secțiune, lucrată din rocă dură de culoare neagră, prevăzută cu o canelură circulară, orizontală spre capătul îngroșat și o perforație transversală. Piesa pare să redea o figură umană foarte schematizată. Ea se apropie, în parte, de amuletele lucrate din os din aceeași perioadă.

Deosebit de interesantă este piatra ovală, turtită, descoperită în așezarea de la Giurcani, avind diametrul mare de 7 cm, și cel mic de 5 cm. Piesa prezintă pe una din fețe un chip uman, foarte stilizat, sugerînd prin cîteva linii incizate ochii și sprîncenele, nasul și gura. De pe frunte,

<sup>28</sup> Adrian C. Florescu, *Materiale*, 6, 1959, p. 121, fig. 5/10-11.

<sup>29</sup> Idem, *ArhMold*, 2-3, p. 157-158.

două mici incizii trec peste marginile piesei pe partea opusă (fig. 8/1). Asemenea reprezentări umane nu ne sînt cunoscute în aria culturii Noua. Semnalăm totuși prezența unor piese lucrate din os, care redau întreg corpul uman, avînd chipul stilizat redat tot prin asemenea incizii, descoperite în așezarea de la Popeni-Cerchez <sup>30</sup>.

Socotim că noile descoperiri vin să îmbogățească cunoștințele noastre cu privire la conținutul culturii Noua de pe teritoriul Moldovei. Formele de turnat și în special cea pentru topoare de tip celt subliniază încă o dată opiniile, deja formulate, cu privire la existența unor ateliere de turnat obiecte de bronz pe teritoriul Moldovei <sup>31</sup>. Cantitatea mare de zgură metalică, de culoare verzui-albastră, existentă pe suprafața unuia dintre cenușarele din așezarea de la Gura Hulubățului, în care a fost descoperită și forma de turnat „celturi”, subliniază încă o dată părerea cu privire la existența unei activități de prelucrare a bronzului în această așezare. Dealtfel, pe o rază de cca 50 km, în această regiune, au fost descoperite depozite de obiecte din bronz în care exista materie primă, sub formă de turte de metal, fragmente de obiecte rebutate etc., ca cele de la Băleni <sup>32</sup>, Bozia Nouă <sup>33</sup>, Tomești <sup>34</sup> indicînd o activitate metalurgică incontestabile în regiune.

## Nouvelles découvertes de la fin de l'Age du Bronze dans le bassin de l'Elan

### RÉSUMÉ

Les recherches de surface effectuées dans le bassin de l'Elan ces derniers temps ont mené à l'identification de nouveaux établissements appartenant à la culture de Noua, qui ont livré un important matériel archéologique. Il en a été de même pour les établissements connus par les recherches de Titus Udrescu. Parmi les objets, on relève : de la céramique, dont les formes principales sont la tasse à une ou à deux anses surélevées et le vase „en forme de sac” ; des objets en os, très nombreux et d'usages fort variés ; des objets en pierre et en silex. Il convient de souligner la découverte d'un moule bivalve pour le coulage des haches à douille et d'un autre moule pour le coulage de pièces en bronze, qui attestent l'existence de la métallurgie du bronze dans la région située à l'est des Carpates.

### EXPLICATION DES FIGURES

- Fig. 1. Carte des découvertes d'établissements du bassin de l'Elan appartenant à la culture de Noua.
- Fig. 2. 1, Raclor en os ; 2, 5, 6, 10, 11, 16, perçoirs ; 3, 14, burins ; 8, aiguille ; 4, 9, 13, 15, vases ; 12 a, 12 b, 17, moules ; 18–20, omoplates entaillées ; 7, amulette en os.
- Fig. 3. 1, 3, 5, 6, tasses à anses surélevées ; 4, vase en miniature ; 7–9, vases „en forme de sac” ; 2, fusaiole en os.
- Fig. 4. 1, objet en os ; 2, fusaiole ; 3, boucle de ceinture ; 4, 14, amulettes ; 5, 7, 12, 25, burins ; 6, 8–11, 15–18, 20–23, perçoirs ; 13, 19, 24, aiguilles ; 26, objet en os.
- Fig. 5. 1, 7, 9, fragments de tasses ; 2, 4, 6, amulettes ; 3, frottoir en pierre ; 5 ; 8, bois de cerf tranché ; 10–12, fusaioles ; 13–14, burins ; 15, moulin à bras.
- Fig. 6. 1, boucle de ceinture ; 2, objet en os ; 3, 6, objets en terre glaise ; 4, 5, 7, 8, 11–18, galette en terre glaise ; 10, fragment de serpe ; 9, astragale.
- Fig. 7. 1, 3, 10, 11, patins ; 2, 6–9, 13, omoplates entaillées ; 4, fragment de tasse ; 5, fragment de hache ; 12, pièce en pierre ; 14, faucille.
- Fig. 8. 1, pièce en pierre à face humaine ; 2, idole anthropomorphe ; 3–4, bois de cerf coupés.

<sup>30</sup> Plesele se află în colecțiile Muzeului județean Vaslui.

<sup>31</sup> M. Petrescu-Dîmbovița, *op. cit.*, p. 455 ; I. T. Dragomir, *Danubius*, 1, 1967, p. 91 ; Vasile Palade, *SCIVA*, 27, 1976, p. 242–243.

<sup>32</sup> I. T. Dragomir, *op. cit.*, p. 91.

<sup>33</sup> Dinu Marin și Ghenuță Coman, *ArhMold*, 2–3, 1964, p. 473.

<sup>34</sup> Vasile Palade, *op. cit.*, p. 242, fig. 2/4.