

Tezaurul de monede getice de la Olteni, Teleorman

BUCŪR MITREA

Pe la începutul verii anului 1966 Constantin Micu și Marian Petrescu, pe atunci elevi în clasa a VI-a a Școlii generale din Olteni, pe cind se aflau cu vitele la păscut, au descoperit un tezaur de monede antice. Punctul unde s-a făcut descoperirea se află situat la marginea țecunii Olteni, în apropierea rîului Teleorman, la o distanță de aproximativ 150—200 m de locul unde se bifurcă șoseaua asfaltată: o parte îndreptîndu-se spre Pitești, iar cealaltă, spre Alexandria. În vechime terenul acesta era mame-lonat, dar azi este aproape aplatizat prin scoaterea de pămînt pentru nevoi gospodărești. La fața locului am putut constata în iulie 1966, urme clare de bordeie, indicînd o locuire antică. În acest mediu arheologic a fost descoperită o căniță getică de lut ce conținea monede antice de argint. Prin grija au-torităților locale, administrative și culturale, au fost strînse atît monedele, cit și cea mai mare parte din vasul în care ele au fost adăpostite.

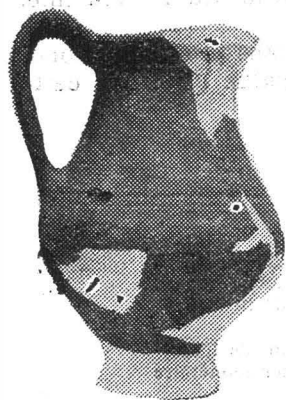


Fig. 1. Olteni. Cana geto-dacică în care s-a găsit tezaurul monelar.

Din monedele găsite am putut recupera, în 1966, un număr de 49 exemplare, din care patru erau tetradrahme de tip thasian, iar restul de 45 erau monede getice. Toate exemplarele descoperite sînt de argint. În ceea ce privește numărul inițial de monede aflate, pare să fi fost mai mare. După unele informații ale celor doi elevi, el s-ar fi ridicat la 68. Este de presupus că un anumit număr de exemplare s-a împrăștiat printre localnici, înainte de intervenția autorităților¹.

Recipientul care a conținut monedele ni s-a păstrat fragmentar (fig. 1). Este vorba de o căniță tipic geto-dacică, confecționată din pastă cenușie, de formă bitroncică, prevăzută cu picior de susținere ușor profilat, buza răsfrîntă oblic în afară și cu o toartă suprainălțată ce se sprijină pe diametrul maxim. Două largi caneluri circulare dispuse deasupra diametrului amîntit constituie singurul ornament al vasului.

Intrucît în tezaur sînt prezente două categorii de monede, cele de tip thasian și cele getice, vom prezenta, în catalogul monedelor, mai întii pe cele grecești, iar mai apoi pe cele getice. Ele sînt însoțite de datele tehnice obișnuite, iar, în final, de un scurt comentariu numismatic, istoric și economic

CATALOGUL MONEDELOR

A. Thasiene

1. Av. Capul lui Dionysos spre dr. El poartă diademă și cunună de iederă cu două frunze mari jos și alte trei mai

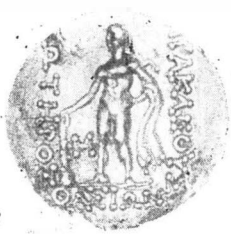
mici, sus. În față, două rozete. Părul pleacă dinspre frunte într-o șuviță bogată, torsionată în dreptul urechii, pentru a se strînge într-un coc la spate. Din șuviță se desprind, succesiv, doi cirlionți fini, care decorează obrazul. Două bucle bogate serpuiesc pe ceafă și git.

¹ Cercelarea pe teren a fost făcută de semnatarul acestor rînduri. Un raport asupra rezultatelor obținute a fost înaintat Institutului de Arheologie. Cf. Dos., 1966. Monedele au fost înregistrate la aceeași instituție sub nr. de inventar

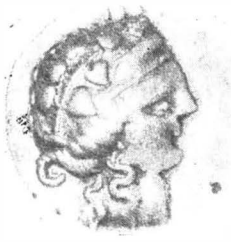
1347. O scurtă prezentare a tezaurului a apărut în SCIV, 18, 1967, 1, p 196, nr. 33 și în Dacia, N. S. 11, 1967, p. 383, nr. 33.



1



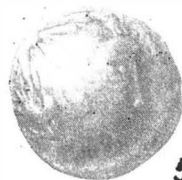
2



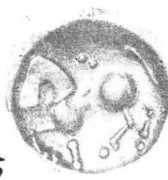
3



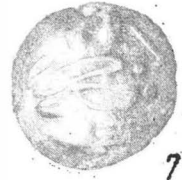
4



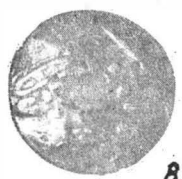
5



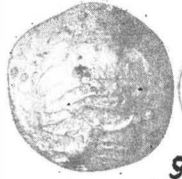
6



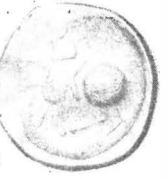
7



8



9



10



11



12



13



14



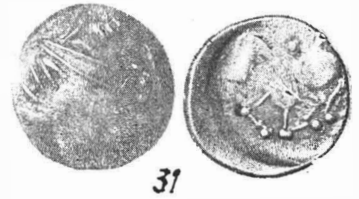
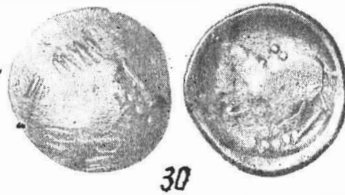
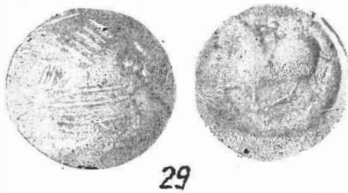
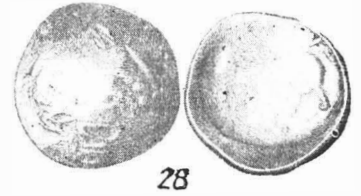
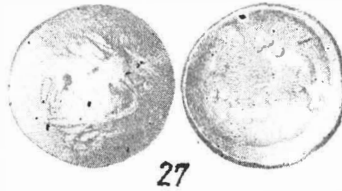
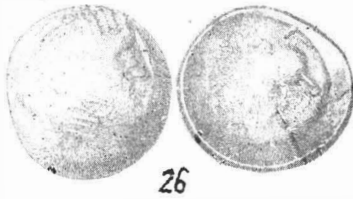
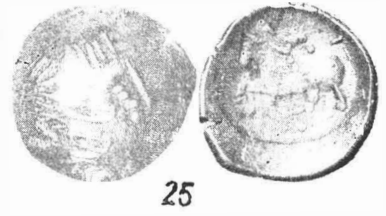
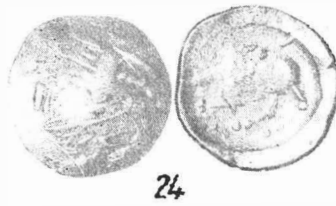
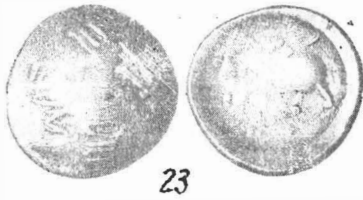
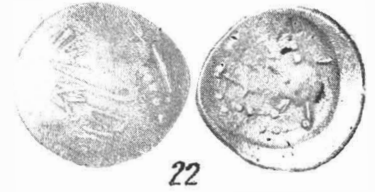
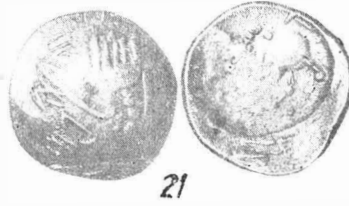
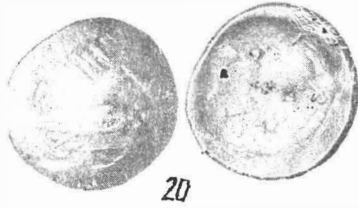
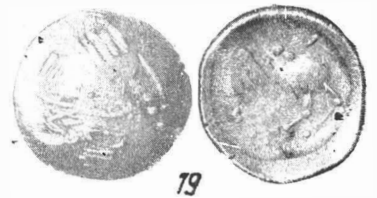
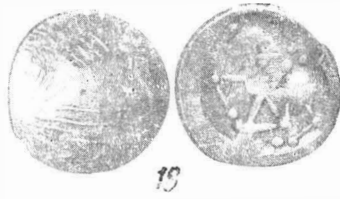
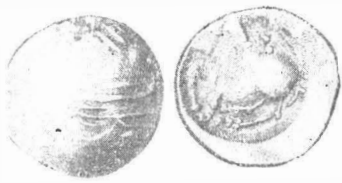
15



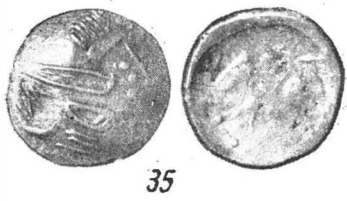
16



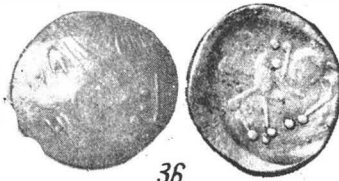
Pl. I. Olteni. Monede descoperite in tezaur.



Pl. II. Olteni. Monede descoperite in tezaur.



35



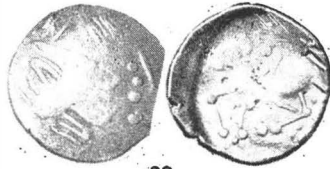
36



37



38



39



40



41



42



43



44



45



46



47



48



49

Pl. III. Olteni. Monede descoperite in tezaur.

Rv. [H]PAKAEOYΣ[Σ]ΩTHPOΣ ΘΑΣΙΩΝ. În centru, Heracles, nud, în picioare, în față, ține în st. pielea de leu, iar în dr. măciuca. Sigla M (M barat) se află între măciucă și piciorul dr. Capetele literelor sînt toate globulate. Pe genunchiul dr., o incizie pentru controlul metalului. AR ↑ 16,78 g; 31 mm. C.f.b.P.c. (pl. I, 1).

2. Efigia, la fel, dar alt tipar monetar.

Rv. Efigia și legenda, ca mai sus, dar literele mai clare. Alt tipar monetar.

AR ↑ 16,72 g; 32 mm. C.f.b.p.c. (pl. I, 2).

3. Av., ca mai sus, dar alt tipar monetar și efigia barbarizată.

Rv. Efigia și legenda, ca mai sus, literele clare, doar cu o ușoară globularizare la capete. În mijloc, o incizie profundă cu dalta, pentru controlul metalului.

AR ↑ 16,65 g; 33 × 35 mm. C.f.b.p.c. (pl. I, 3).

4. Av. Efigia ca mai sus, dar barbarizată și mai ștearsă.

Rv. Legenda și tipul, ca mai sus.

AR ↑ 16,65 g; 28 × 30 mm. C.f.b.p.c. (pl. I, 4).

B. Getice

I. Tipul Adincala-Minăstirea : Av. 1 — Rv. 1

5. Av. 1 — Rv. 1

Cap uman schematizat spre dr., cu bărbia plină și slabe urme de barbă. Fruntea și capul sînt redată prin două ușoare proeminențe ovale, dispuse în formă de șa. Între ele, câteva suvițe de păr, fin stilizate, cad perpendicular pe funte. Nasul apare sub forma unei nervuri fine dispuse ușor oblic și se termină într-o globulă. Tot o globulă marchează ochiul, iar o alta, gura. Capilatura este și ea stilizată prin fine nervuri în ușor relief ce pornesc dinspre creștetul capului și iau forme geometrice de unghiuri sau elipse neregulate. Din dreptul urechii, o buclă bogată este întoarsă spre ceafă, iar capătul ei este terminat în formă de păr stilizat.

Rv. Cal la trap spre st. Are crupa circulară, aproape detașată de restul corpului; gîtul, ridicat și ușor arcuit, este încins de o nervură în relief, la joncțiunea cu corpul. Picioarele au toate încheieturile și copitele globulate. Coadă este detașată și e articulată mai sus. În locul călărețului, două globule dispuse orizontal și, poate, piciorul lui st. îndoit. Diametrul ștanței, 19 mm.

AR ↘ 9,02 g; 23 × 24 mm. C.f.b. Circulată (pl. I, 5).

II. Tipul Viteju-București

6. Av. 2 — Rv. 2

Av. Cap uman mult stilizat și schematizat. Fruntea apare ca o proeminență ovală, dispusă în șa cu restul capului. Nasul, liniar, în forma literei I (I. inversat), ochiul, abia indicat de o minusculă globulă, care continuă în față cu alte patru, delimitînd figura. Capilatura este stilizată în forma unor nervuri în ușor relief care sînt unghiulare, elipsoidale neregulate sau chiar drepte paralele. Bucla de păr întors spre ceafă se observă, dar este ușor estompată.

Rv. Cal la trap spre st. cu piciorul dr. ridicat. Are crupa rotundă, pieptul accentuat, gîtul arcuit, capul în formă de dreptunghi neregulat. Coadă, parțială, este plasată în partea superioară a crucei, iar picioarele au încheieturile și copitele globulate. Piciorul st. din spate este articulată de crupă mult mai sus. În locul călărețului, o globulă mare și probabil, urme din piciorul lui st. Ștanța uzată av. centru. Diam. ștanței de pe rv., 19 mm.

Ar ↗ 7,44 g; 22 mm. C.f.b. (pl. I, 6).

7. Av. 2 — Rv. 3

Av. ca mai sus, dar ștanța neuzată.

Rv., ca mai sus, dar partea din față a corpului calului este disproporționată față de crupă; grumazul arcuit este inconjurat de o nervură în relief; capul disproporționat e abia schițat, picioarele globulate, coada articulată deasupra crucei, iar în locul călărețului, o globulă. Efigia este imprimată jos. Diametrul rv. ștanței 19 mm. AR ↗ 7,12 g; 21 mm. C.f.b. (pl. I, 7).

8. Av. 2 — Rv. 4

Av., ca mai sus, dar ștanța imprimată st. și este uzată av. sus. Flanul monetar ușor așchiat, dr.

Rv., ca mai sus, dar corpul calului este proporționat; la fel și capul. Flanul așchiat dr. și muchia, crăpată. Diam. rv. ștanței 17,8 mm.

AR ↓ 7,97 g; 22 mm. C.b. (pl. I, 8).

9. Av. 2 — Rv. 5

Av., ca mai sus, dar imprimarea ștanței este parțială dr.

Rv., ca mai sus, dar partea din față a corpului calului e disproporționată față de crupă; picioarele din spate, clar și bine redată, pe cînd cele din față și capul calului nu s-au imprimat, ștanța fiind uzată. Diam. ei, 17,8 mm.

AR → 7,23 g; 21 mm. Forma flanului, oval neregulat. C.b. (pl. I, 9).

10. Av. 2 — Rv. 6

Av., ca mai sus, dar jumătatea inferioară a ștanței este uzată.

Rv., ca mai sus, dar corpul calului mai îngrămădit, capul mai lung, cu o mică globulă sub bot, iar coada, rezumată la o linie oblică. Diam. ștanței, 18,5 mm.

AR ↓ 7,70 g; 24 mm. C.b. (pl. I, 10).

11. Av. 3 — Rv. 7

Av. Cap uman spre dr. Fruntea este redată printr-o proeminență ovală, deasupra căreia cade părul stilizat prin vreo patru-cinci nervuri în relief, dispuse vertical. Nasul are forma literei I (L întors), ochiul o globulă, după care urmează alte două indicînd locul gurii, continuată de o a patra, care apare în locul bărbiei. Coafura capului este redată prin fine nervuri în relief, una la centru de formă elipsoidală, iar mai jos, în dr., o altă elipsă neregulată și mai mică, sub care sînt două nervuri orizontale și paralele. În st., altele jos, în forma cifrei VI și sus IV.

Rv. Calul la trap spre st. Crupa, rotundă, pieptul redus la o protuberanță mică rotundă, grumazul arcuit, încins cu o nervură, capul proporționat; de sub barbă pornește o nervură foarte fină, care se sprijină pe genunchiul dr. Picioarele au încheieturile și copitele globulate, iar piciorul st. din spate atinge copita celei din față. Piciorul st. al presupusului călăreț atinge cu partea inferioară genunchiul st. al piciorului din spate al calului. În locul călărețului, trei globule dispuse în triunghi cu baza în sus. În cîmp sus și dr., un ornament în forma unei ramuri împodobite cu frunze. Efigia imprimată sus, dr. Diam. ștanței, 17 mm.

AR ↘ 6,83 g; 20,2 × 23 mm. C.b. (pl. I, 11).

12. Av. 3 — Rv. 7

Av., ca mai sus, dar partea de jos a ștanței nu s-a imprimat.

Rv., ca mai sus, dar ștanța s-a imprimat mult dr. Diam. ei, 17 mm.

AR ↘ 7,02 g; 21 mm. C.b. (pl. I, 12).

13. *Av. 3 — Rv. 7*
Av., ca mai sus, dar efigia a fost imprimată jos și dr.
Rv., ca înai sus, dar ștanța uzată st. Diam. ei., 17 mm.
 AR ↖ 7,18 g; 23 mm. C.b. (pl. I, 13).
14. *Av. 3 — Rv. 7*
Av., ca mai sus, dar ștanța uzată și imprimată dr.
Rv., ca mai sus, dar ștanța defectă sus și jos. Diam.
 n-a putut fi luat.
 AR ↖ 7 g; 24 mm. C.s. (pl. I, 14).
15. *Av. 3 — Rv. 7*
Av., ca mai sus, dar partea de jos dr. a ștanței nu s-a
 imprimat.
Rv., ca mai sus, dar partea st., sus, a ștanței este uzată
 și slab imprimată. Diam ștanței, 18 mm.
 AR ↖ 7,54 g; 22 mm. C.b. (pl. I, 15).
16. *Av. 3 — Rv. 8*
Av., ca mai sus, dar ștanța uzată centru și imprimată
 dr. și jos.
Rv., ca mai sus, dar globulele care în locul călărețului
 sînt dispuse în triunghi cu virful în sus. Ștanța uzată st.
 sus și imprimarea efigiei mult dr. Diam. ștanței, 17 mm.
 AR ↖ 6,99 g; 20 × 22 mm. C.b. (pl. I, 16).
17. *Av. 3 — Rv. 9*
Av., ca mai sus, dar ștanța uzată sus st. Și imprimarea
 foarte mult dr., de aceea efigia apare parțială.
Rv., ca mai sus, dar picioarele calului sînt subțiri și de-
 licat realizate; capul lățit, iar în locul călărețului, doar
 două globule dispuse în diagonală. Ștanța uzată centru
 și st., iar imprimarea, mult st. Diam. ei, 17 mm.
 AR ← 6,57 g; 22 mm. C.b. (pl. I, 17).
18. *Av. 3 — Rv. 10*
Av., ca mai sus, dar ștanța uzată centru. Urme de dublă
 batere dr.
Rv., ca mai sus, dar capul calului este mai mic; în locul
 călărețului, trei globule dispuse în triunghi cu baza sus.
 Ștanța are diam. de 17 mm și e uzată centru și st., iar
 jos, este defectă.
 AR ↑ 7,29 g; 22 mm. C.b. (pl. II, 18).
19. *Av. 4 — Rv. 11*
Av., ca mai sus, dar fruntea mai dezvoltată, capilatura
 mai lungă, globulele din față, cinci la număr, dintre care,
 primele două de sus, sînt mult apropiate; nasul, ușor
 curb și se termină în *T*. În rest, părul e stilizat în ner-
 vuri elipsoidale, unghiulare sau drepte paralele.
Rv. Calul proporționat, crupa rotundă, cap dreptunghi-
 u-lar rotunjit, picioare fin cizelate, cu globule la incheie-
 turi; coada în formă de *T*, așezată dr., sus. În locul
 călărețului, trei globule dispuse în triunghi cu baza în
 jos. Ștanța are diam. de 18 mm și e uzată centru.
 AR ↑ 7,36 g; 23 mm C.b. (pl. II, 19).
20. *Av. 4 — Rv. 11*
Av., ca mai sus, dar ștanța uzată centru.
Rv., ca mai sus, dar partea inferioară a ștanței e uzată.
 Diam. ei, 19 mm.
 AR ↗ 7,49 g; 23 mm. C.b. (pl. II, 20).
21. *Av. 4 — Rv. 11*
Av., ca mai sus, ștanța complet imprimată.
Rv., ca mai sus, dar efigia imprimată sus. Jos, urme din
 av. unei piese similare. Diam. ștanței, 19 mm.
 AR ↗ 7,30 g; 25 mm. C.b. (pl. II, 21).
22. *Av. 4 — Rv. 11*
Av., ca mai sus, dar ștanța uzată, sus.
Rv., ca mai sus, dar ștanța uzată centru și st. Diam. ei,
 19 mm. Efigia imprimată sl.
 AR ↗ 7,31 g; 23 mm. C.b. (pl. II, 22).
23. *Av. 4 — Rv. 11*
Av., ca mai sus, dar ștanța tocită sus.
Rv., ca mai sus, dar ștanța uzată centru jos. Diam. ei,
 19 mm.
 AR ↗ 7,52 g; 23 mm (pl. II, 23).
24. *Av. 4 — Rv. 12*
Av., ca mai sus, dar ștanța uzată centru.
Rv., ca mai sus, dar efigia calului completă și sensibil
 diferită.
 Diam. ștanței, 17 mm.
 AR ↗ 7,37 g; 22 mm (pl. II, 24).
25. *Av. 4 — Rv. 12*
Av., ca mai sus.
Rv., ca mai sus. Efigia imprimată sus. Muchea monedei,
 crăpată. Forma flanului este ovală neregulată.
 AR ↗ 7,45 g; 23 × 24 mm (pl. II, 25).
26. *Av. 4 — Rv. 12*
Av., ca mai sus, dar ștanța tocită centru și jos.
Rv., ca mai sus, dar ștanța uzată. Diam. ei, 17 mm.
 Flanul are forma ovală.
 AR ↗ 7,57 g; 21 × 23 mm (pl. II, 26).
27. *Av. 4 — Rv. 12*
Av., ca mai sus, dar ștanța uzată centru.
Rv., ca mai sus, dar ștanța uzată centru. Diam. ei, 17
 mm.
 AR ↗ 7,22 g; 21,5 mm (pl. II, 27).
28. *Av. 4 — Rv. 12*
Av., ca mai sus, dar centrul tocit.
Rv., ca mai sus, dar ștanța mult uzată. Diam. ei, 17 mm.
 AR ↗ 7,30 g, 22 mm (pl. II, 28).
29. *Av. 4 — Rv. 13*
Av., ca mai sus, dar efigia e imprimată mult dr.
Rv., ca mai sus, dar efigia completă a calului, cu botul
 lățit, picioare fin cizelate. Imprimarea efigiei, sus, iar
 muchea, crăpată. Diam. ștanței, 17 mm.
 AR ↗ 7,13 g; 22 mm (pl. II, 29).
30. *Av. 5 — Rv. 14*
Av., ca mai sus, dar cu mici modificări de detaliu la for-
 ma nasului și a poziției globulelor. Ștanța tocită centru.
Av. Ca mai sus, dar efigia calului disproporționată.
 botul lățit, picioarele ingrămădite. Diam. ștanței, 17 mm.
 AR ↗ 7,33 g; 22 mm (pl. II, 30).
31. *Av. 6 — Rv. 15*
Av., ca mai sus, dar unele modificări în tratarea coafurii.
 atât deasupra frunții, cit și pe obraz.
Rv. Ca mai sus, dar crupa și pieptul calului sînt ingră-
 mădite, picioarele cu dimensiuni reduse sînt necomplete.
 iar incheieturile și copitele sînt globulate. Grumazul ca-
 lului e incins cu o nervură fină. În locul călărețului,
 trei globule în triunghi cu virful sus. Efigia e imprimată
 mult dr. Diam. ștanței, 17 mm.
 AR ↖ 7,20 mm g; 22 mm (pl. II, 31).
32. *Av. 6 — Rv. 15*
Av., ca mai sus.
Rv., ca mai sus. Efigia imprimată mult st. Forma fla-
 nului e neregulată.
 Diam. ștanței, 17 mm.
 AR ↖ 7,60 g; 21 mm (pl. II, 32).

33. *Av. 6 — Rv. 16*
 Av., ca mai sus.
 Rv., ca mai sus, dar calul este proporționat, gîtul ușor arcuit, capul dreptunghiular, picioarele întregi, coada în formă de T, așezată deasupra crupei. Diam. ștanței, 16 mm. Imprimarea, mult dr.
 AR ↑ 7,09 g ; 22 mm (pl. II, 33).
34. *Av. 6 — Rv. 17*
 Av., ca mai sus, dar ștanța „obosită” sus.
 Rv., ca mai sus, dar calul are crupa rotundă, pieptul bombat și oval, picioarele fine, coada la locul normal, la grumaz, bentița în relief, „picioarul” st. al călărețului”, iar în locul corpului, trei globule dispuse în triunghi cu vârful în sus. Efigia bătută mult jos. Diam. ștanței, 16 mm.
 AR ↗ 6,92 g ; 21 mm (pl. II, 34).
35. *Av. 7 — Rv. 18*
 Av., ca mai sus, fruntea lungă, ușor bombată, deasupra ei, capilatura perpendiculară, bogată ; în față, ochiul și alte două globule, una eșalonată, nasul masiv în ⊥, coafura este stilizată elipsoidal neregulat, unghiular sau liniar.
 Rv., ca mai sus, dar proporțiile reduse și schematizate, picioarele din față fin stilizate, cele din spate, lipsă. Coada, deasupra crupii ; în locul călărețului, trei globule dispuse în triunghi cu vârful în sus. Diam. ștanței, 17 mm.
 AR → 7,10 g ; 22 mm (pl. III, 35).
36. *Av. 7 — Rv. 19*
 Av., ca mai sus ; în plus a fost imprimată și cea de a patra globulă.
 Rv. Calul disproporționat, crupa ovală, pieptul subțire, grumazul scurt, capul dreptunghiular rotunjit. Încheieturile picioarelor sînt globulate. Călărețul este redat prin trei globule dispuse în triunghi cu vârful în jos. Diam. ștanței, 19 mm.
 AR ↓ 7,04 g ; 22 mm (pl. III, 36).
37. *Av. 7 — Rv. 20*
 Av., ca mai sus, dar imprimarea efigiei, slabă în centru.
 Rv., ca mai sus, dar calul disproporționat, pieptul oval prelung, picioarele fin realizate și globulate, dar coada, deasupra crupei, iar în locul călărețului, trei globule dispuse în triunghi cu vârful în sus. Efigia este imprimată dr. Diam. ștanței, 18 mm.
 AR ↗ 6,68 g ; 21 × 22 mm (pl. III, 37).
38. *Av. 7 — Rv. 21*
 Av., ca mai sus.
 Rv. Calul are crupa rotundă, pieptul nedeșlășit, grumazul arcuit, capul ușor dreptunghiular. Picioarele sînt redat liniar, cu globule la încheieturi, iar călărețul rezumat la trei globule dispuse în triunghi cu vârful în sus. Efigia imprimată mult dr. Diam. ștanței, 17,5 mm.
 AR ↘ 7,32 g ; 22 mm (pl. III, 38).
39. *Av. 8 — Rv. 22*
 Av., ca mai sus, dar coafura de deasupra frunții mai fină, forma ce o îmbracă este ușor variată, iar cele patru globule sînt puternic reliefate.
 Rv. Calul are crupa ovală, pieptul nedeșlășit, grumazul scurt și capul vag imprimat. Picioarele sînt fin stilizate și globulate, iar coada este deasupra crupei. Călărețul e redat prin trei globule dispuse în triunghi cu vârful în jos. Efigia e imprimată dr. Fianul are forma oval-neregulată.
 AR ↑ 7 g ; 21 mm (pl. III, 39).
40. *Av. 8 — Rv. 23*
 Av., ca mai sus, dar slab imprimat sus.
 Rv. Calul este disproporționat redus, grumazul scurt, capul abia schițat, pieptul oval, dar mult mai jos ; iar picioarele, atît cît s-au imprimat, sînt globulate. În locul călărețului, trei globule în triunghi cu vârful în jos.
 AR ↑ 7,71 g ; 22 mm. Fianul are forma ovală (pl. III, 40).
41. *Av. 8 — Rv. 23*
 Av., ca mai sus.
 Rv., ca mai sus. Efigia e imprimată dr. și sus. Ștanța „obosită”.
 AR → 7,37 g ; 22 mm (pl. III, 41).
42. *Av. 9 — Rv. 24*
 Av. Capul are fruntea lată, deasupra ei, o bogată capilatură stilizată liniar, unghiular și elipsoidal. Nasul este redat printr-o nervură în relief, urmează două globule, continuate de o a treia abia conturată. Centrul este slab imprimat.
 Rv. Ștanța „obosită”, centru. Se mai distinge capul, picioarele din față și fragmentar, cel din spate. În locul călărețului, trei globule dispuse în triunghi cu vârful în sus. Diam. ștanței, 17,5 mm.
 AR ↗ 7,57 g ; 21 mm (pl. III, 42).
43. *Av. 9 — Rv. 25*
 Av., ca mai sus.
 Rv. Calul are crupa rotundă, pieptul schițat, grumazul arcuit și un cap prelung cu botul încovoiat, picioarele masiv stilizate și globulate. În locul călărețului, globule, în parte vagi. Diam. ștanței, 19 mm.
 AR ↗ 7,06 g ; 22 mm (pl. III, 43).
44. *Av. 9 — Rv. 26*
 Av., ca mai sus, dar imprimarea sus st., slabă.
 Rv. Calul are crupa ovală, pieptul reliefat, grumazul arcuit, încins cu o nervură în relief. Capul are botul lățit, picioarele globulate, în parte lipsă sau abia schițate. Trei globule în triunghi în locul călărețului ; coada deasupra crupei. Efigia e imprimată jos. Diam., 17 mm.
 AR ← 7,76 g ; 21 mm (pl. III, 44).
45. *Av. 9 — Rv. 27*
 Av., ca mai sus, dar imprimarea slabă, centru.
 Rv. Calul disproporționat, capul prelungit printr-un bot abia perceptibil, picioarele cu încheieturile globulate se disting cu greu din cauza tocirii ștanței. Ea are diam. de 19 mm.
 AR ↘ 7,25 g ; 22 mm (pl. III, 45).
46. *Av. 9 — Rv. 28*
 Av., ca mai sus, dar imprimarea efigiei e slabă st. sus.
 Rv. Capul calului are botul lățit, picioarele nelndemnatăc tratate, cu globule îngrămădite jos, dr. Ștanța este defectă sus. Diam. ei, 17,5 mm.
 AR ↗ 7,68 g ; 22 mm. (pl. III, 46).
47. *Av. 10 — Rv. 29*
 Av. Capul și fruntea sînt redat prin două proeminențe dispuse în șa, între ele, un șir ordonat de fire de păr îngrijit stilizate. Nasul e bine reliefat și lîngă el două globule marcînd ochiul și gura. În rest, stilizările obișnuite. Efigia e imprimată dr. și jos.
 Rv. Calul are crupa ovală, grumazul arcuit, iar capul, în formă de cioc de rață. În locul călărețului, două globule. Toate cele patru picioare sînt clar indicate și cu globulările încheieturilor. Muchea, crăpată.
 AR ↗ 7,74 g ; 21 mm (pl. III, 47).

48. Av. 10 — Rv. 30

Av., ca mai sus, dar se disting cele patru globule.

Rv. Calul are crupa ovală, grumazul incins cu o nervură în relief, capul în formă de cioc de rață, picioarele complete și globulate. În locul călărețului, o globulă. Diam. ștanței, 19 mm.

AR ↑ 7,74 g : 22 mm (pl. III, 48).

49. Av. 10 — Rv. 30

Av., ca mai sus.

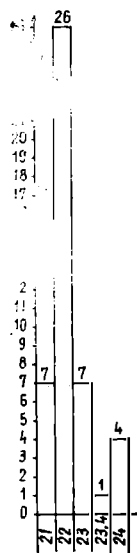
Rv., ca mai sus. Efigia imprimată sus. Diam. ștanței, 19 mm.

AR ↘ 7,67 g : 22 mm (pl. III, 49).

În cele ce urmează vom face scurte adnotări de natură tehnică asupra monedelor din tezaur². Lor le vor urma altele, de ordin mai general : numismatic, istoric și economic.

Începem cu flanul monetar, rondela de metal, pe care tiparele monetare vor imprima efigiile caracteristice diferitelor emisiuni. Dimensiunile lor fizice au fost notate în catalogul monedelor, la

Fig. 2. Olteni. Graficul diametrelor monedelor getice.



fiecare exemplar în parte, sub denumirea de diametru. Pentru a vedea dacă examinarea datelor pe care ele le oferă au sau nu o semnificație ce se cere consemnată, am întocmit un grafic (Fig. 2). El sistematizează și sintetizează totalitatea datelor și se pretează la un scurt comentariu.

Reținem mai întâi faptul că pica de tip Adincata—Minăstirea, care este și cea mai veche din punct de vedere cronologic, are dimensiunile maxime, 23 × 24 mm. Din restul graficului, care cuprinde grupul de monede de tip Virteju—București, se observă o scădere treptată a diametrului. Astfel exemplare cu diametrul de 24 mm (care se leagă de grupul Adincata—Minăstirea, sînt întilnite doar în patru cazuri. Apoi diametrul va scădea la 23 mm, ilustrat prin șapte piese. Dar dimensiunea dominantă în această privință este cea de 22 mm. Nu mai puțin de 25 exemplare, ceea ce înseamnă peste 55 % din totalul monedelor, se integrează în limitele acestei dimensiuni. Tendința, în continuare, pare a fi aceea de scădere ușoară, ajungînd la 21 mm și este documentată prin șapte exemplare.

Rondela monetară ne-am fi așteptat să aibă forma rotundă. Din datele tehnice consemnate în Catalog, dar și din ilustrarea lor pe planșe, reiese că avem de-a face cu un rotund-oval. Micile diferențe au fost notate la locul cuvenit.

Metalul de bază din care sînt confecționate monedele este argintul. Ne grăbim să adăugăm că titlul argintului este scăzut. În ce procente, precum și ce alte aliaje

intră în structura monedelor, este o problemă ce-și așteaptă deslegarea de la viitoare analize nedestructive.

Monedele au fost bătute cu două ștanțe monetare, una pentru av. și alta pentru rv. Prima amintită se află întotdeauna jos, iar cea de a doua, deasupra, primind loviturile pentru a se imprima. De aceea numărul ștanțelor de pe av. va fi mai mic, iar cel al tiparelor de pe rv. mai mare. În total am putut deosebi 10 ștanțe pentru av., iar pentru rv., 30. Dăm, mai jos, un tabel de felul în care s-au combinat cele două perechi de ștanțe, precum și numărul de exemplare care este prezent în tezaurul nostru, ca rezultat al acestor combinații.

Av. 1 — Rv. 1	1 AR ...	1 exemplar			
Av. 2 — Rv. 2	1 AR ...		Av. 7 — Rv. 17	1 AR	
— Rv. 3	1 AR		— Rv. 18	1 AR	
— Rv. 4	1 AR ...	5 exemplare	— Rv. 19	1 AR ...	4 exemplare
— Rv. 5	1 AR		— Rv. 20	1 AR	
— Rv. 6	1 AR		— Rv. 21	1 AR	
Av. 3 — Rv. 7	5 AR		Av. 9 — Rv. 22	1 AR	
— Rv. 8	1 AR ...	8 exemplare	— Rv. 23	1 AR	
— Rv. 9	1 AR		— Rv. 24	1 AR ...	3 exemplare
— Rv. 10	1 AR		Av. 9 — Rv. 24	1 AR	
Av. 4 — Rv. 11	5 AR ...	10 exemplare	— Rv. 25	1 AR	
— Rv. 12	5 AR ...	10 exemplare	— Rv. 26	1 AR ...	5 exemplare
Av. 5 — Rv. 13	1 AR ...	2 exemplare	— Rv. 27	1 AR	
— Rv. 14	1 AR ...	2 exemplare	— Rv. 28	1 AR	
Av. 6 — Rv. 15	2 AR		Av. 10 — Rv. 29	1 AR	
— Rv. 16	1 AR ...	4 exemplare	— Rv. 30	2 AR	
			Total	45	45 exemplare

² Asupra prezenței monedelor de tip thasian în tezaur și a implicațiilor pe care ele le ridică, necesitînd o discuție

mai amplă, ne propunem să revenim cu o altă ocazie.

Din tabelul de mai sus reiese că emisiunile av. 4 sînt cele mai numeroase în tezaur. Ele totalizează zece exemplare, cu numai două rv. deosebite. Urmează av. 3, cu 4 rv. și opt exemplare; av. 2, cu cinci rv. și av. 9, tot cu cinci rv., fiecare fiind prezent cu cîte cinci monede. După ele se înșiruie av. 6 și 7, cu cîte patru exemplare; av. 8 și 10, cu cîte trei; av. 5, cu două, iar av. 1, cu un singur exemplar.

Cîteva cuvinte despre dimensiunile ștanțelor monetare. Ștanța de pe av. se lasă mai greu dimensionată. Cel puțin pentru moment. În schimb, cea de pe rv. ne oferă, în numeroase cazuri, posibilitatea de a-i preciza diametrul. Și între datele tehnice din catalogul monedelor, ori de cîte ori am avut posibilitatea, am notat-o. Diametrul ei variază între 17 și 19 mm. Variația diametrului, însoțită de mici schimbări sau modificări în cîmpul rv., ne-a permis să sesizăm apariția diferitelor ștanțe de pe rv. Observațiile sînt pentru moment abia la început, dar urmărirea lor pe un număr mai mare de exemplare ne va da posibilitatea să tragem și alte concluzii.

În procesul baterii monedelor unele ștanțe s-au defectat. Faptul a fost semnalat de noi la locul respectiv din Catalogul monedelor. În același timp ele sînt evidente pe planșe, sub numărul respectiv. Au fost și ștanțe care au fost rețușate, în special efigia de pe rv. În materialul ilustrativ această intervenție se poate observa. O reluare a cercetării din punct de vedere tehnic și cu mijloace moderne ar putea aduce interesante contribuții.

În catalogul monedelor, printre alte date tehnice am notat și axul. El indică poziția pe care o au, în cuplarea lor, cele două tipare monetare, cel al av. și cel al rv. Mai jos, am extras și grupat pozițiile pe care le ia cuplajul celor două ștanțe în procesul de baterie al monedelor. Scopul pe care l-am urmărit este acela de a vedea dacă se poate desprinde sau nu o regulă sau măcar o preferință în asamblarea celor două ștanțe monetare. Și rezultatul obținut este consemnat mai jos.

↑ ... 11 monede ... 24,44 %	}	82,21 %
↗ ... 19 monede ... 42,21 %		
↖ ... 7 monede ... 15,56 %		
↓ ... 3 monede ... 6,67 %	}	17,79 %
← ... 2 monede ... 4,45 %		
↓ ... 2 monede ... 4,45 %		
→ ... 1 monede ... 2,22 %		
↘ ... — monede ... — — —		
Total 45 monede		100 %

Examinarea tabelului de mai sus ne sugerează că cele două tipare monetare nu erau cuplate la întimplare în timpul baterii pieselor. Dacă nu putem constata o regulă riguroasă care să fie respectată și aplicată în mod consecvent, din tabel se reliefează o preferință și poate o tendință de grupare a lor în sensul acelor ceasornicului care arată ora 12. În practica de lucru tiparele erau cuplate cu oarecare abateri spre dr. sau spre st. Procentajul unor astfel de orientări : 82,21 %, pare a fi un prețios și obiectiv indiciu. Toate celelalte moduri de cuplare, care totalizează abia 17,79 % par a fi excepții de la o practică, care în exemplul nostru, pare a fi dominantă. Dar nu trebuie pierdut din vedere faptul că sîntem abia la începutul unor asemenea observații și că este bine să așteptăm să vedem orientarea axelor și în alte tezaure de monede similare, pentru a putea trage concluzii mai bine fundamentate.

În ipoteza de mai sus cu orientarea axelor în poziția ↑ monetarii geto-daci n-ar face altceva decît să urmeze pe cea a emisiunilor grecești contemporane. Thasienele prezente în tezaur ar putea constitui un indiciu.

De curînd, C. Preda a publicat în BSNR, 77—79, 1985—85, (apărut în ianuarie 1987), p. 11—18, un mic depozit monetar de tip Virteju—București, în total 23 exemplare. În descrierea tehnică autorul a notat și poziția axului. Și iată cum se prezintă numeric ajustarea celor două ștanțe : ↑ = 1 ; ↗ = 7 ; ↖ = 5 ; → = 2 ; ← = 2 ; ↘ = 6 ; ↙ = —. Totalizînd primele trei feluri de ajustare obținem un total de 13 exemplare, ceea ce înseamnă 56,52%. La o primă privire se pare că ar confirma constatările noastre. Totuși populația acestui mic depozit monetar este relativ înfîmă. Așteptăm rezultatele pe care ni le vor prezenta cercetările ulterioare asupra aceleiași aspect pe monedele tezaurelor de la Virteju, Crevedia și eventual și altele, pentru a putea desprinde unele încheieri susținute de o mai largă bază documentară.

În descrierea pieselor am notat, așa cum era de așteptat, greutatea fiecărui exemplar în parte. Pentru a putea vedea ce concluzii se pot trage de pe urma datelor oferite de fiecare monedă în parte, dar și de totalitatea lor, am întocmit un grafic (fig. 3). Exemplarele au fost grupate în ordine crescândă din 0,05 în 0,05 g. Din examinarea diagramei, care în acest caz este un tabel al frecvențelor, reiese că în flancul ei st., între greutatețile 6,57 și 6,98 g avem doar patru exemplare ce se eșalonează pe tot acest parcurs. La flancul dr. al aceluiași grafic se situează un exemplar cu greutatea de 9,02 g. Greutatea lui distonează față de toate celelalte monede. Dar dacă adăugăm amănuntul că el aparține tipului monetar Adîncata — Mînăstirea, care are această greutate, lucrurile s-au lămurit. Este vorba de o altă emisiune, cu alte caracteristici. Tot în acest flanc al diagramei, între 7,77 și 8 g se mai află doar un singur exemplar ce se încadrează în limitele greutății de mai sus.

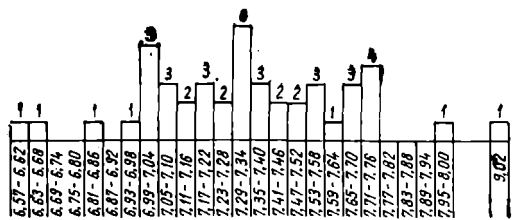


Fig. 3. Olteni. Histograma greutăților monedelor getice.

Atit aceste ultime piese, cit și cele patru din flancul st. al graficului, reprezintă dispersiuni, și ca atare noi le considerăm ca nesemnificative. În întocmirea tabelului frecvențelor, noi am început numerotarea de la greutatea de 6,99 g, pină la 7,76 g și am reținut pentru calculele noastre doar aceste grupe de greutăți. În acest cadru și cu aceste restricții, virful se situează între 7,29 și 7,34 g; mediana la 7,41, iar modulul la 7,37.

Am socotit util să facem o recapitulare a grupărilor de greutăți, cu indicarea numărului de exemplare, precum și a procentajelor respective, pentru a ieși mai clar în evidență concentrarea diferitelor greutăți asupra cărora am insistat mai sus.

Grupul central, cu greut. între 6,99 și 7,76...39 exemplare ... 86,67 %
Grupul st. cu greut. între 6,57 și 6,98 ... 4 exemplare 8,89 %
Grupul din dr. cu greut. între 7,95 și 9,02 ... 2 exemplare 4,44 %

Total 45 100,00 %

Datele pe care ni le oferă graficul de mai sus sint desigur sugestive, dar se pune problema sint oare ele confirmate, și în acest caz în ce măsură, de greutățile monedelor de același tip din tezaure similare? Pentru a avea un răspuns la această întrebare am cercetat și întocmit o diagramă cu frecvențele greutăților monedelor din tezaurul de la Virteju—București (fig. 4). Din numărul monedelor descoperite au fost luate în considerare cele 294 exemplare ajunse la Muzeul

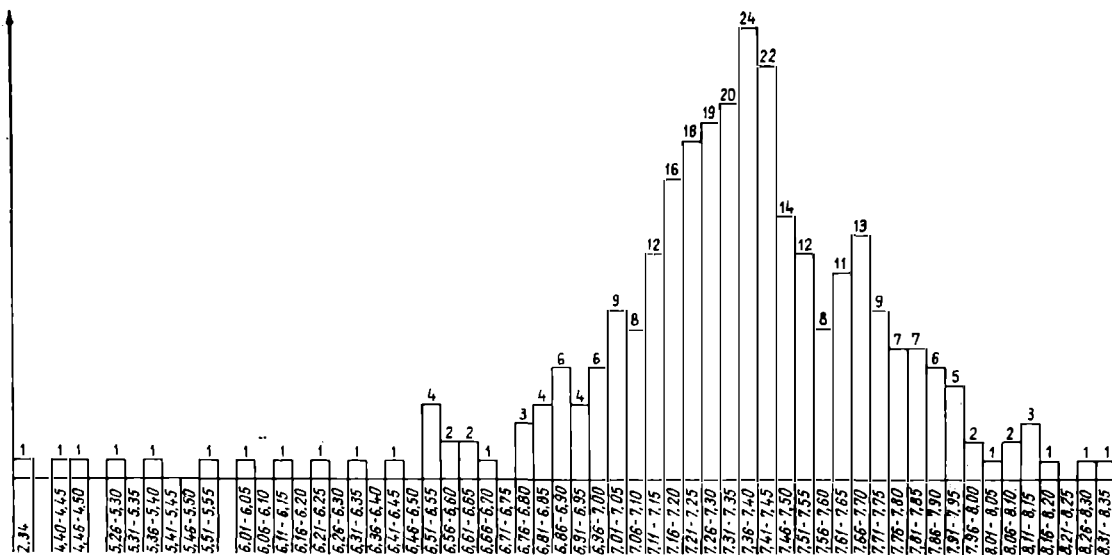


Fig. 4. Virteju-București. Histograma greutăților monedelor getice.

de istorie al R. S. România, toate de același tip³. Numărul ridicat al exemplarelor care intră în structura acestui tezaur ne asigură că indicațiile pe care le vom primi pot fi comparate cu cele oferite de tezaurul de la Olteni. Pentru moment reținem doar observația că și în populația statistică a tezaurului de la Virteju—București se pot distinge cele trei mari grupuri de greutate:

- a) grupul central, cu greut. între 7,01 și 7,90 ... 235 ex. 79,93 %
 b) grupul din st. cu greut. între 2,34 și 7,00 ... 43 ex. 14,62 %
 c) grupul din dr. cu greut. între 7,91 și 8,35 ... 16 ex. 5,44 %

Total 294 99,99 %

Mai putem examina populația statistică și a altui tezaur de monede similare, referitor la care s-au publicat sau avem greutatea pieselor intrate în colecțiile publice. Avem în vedere tezaurul de la Crevedia⁴ (fig. 5). Și de data aceasta se verifică existența celor trei grupuri.

- a) grupul central, cu greut. între 6,86 și 7,70 g ... 165 ex. 79,71 %
 b) grupul din st. cu greut. între 5,96 și 6,85 g ... 30 ex. 14,49 %
 c) grupul din dr. cu greut. între 7,71 și 8,16 ... 12 ex. 5,80 %

207 100,00 %

Din cele prezentate mai sus reiese că gruparea monedelor din tezaurul de la Olteni este departe de a fi un caz singular. Din contră, aceeași populație statistică a tezaurilor de același fel și în același timp contemporane ca emisiune, cel de la Virteju—București și cel de la Crevedia, se grupează în același mod.

Și acum citeva încheieri pe care le putem formula pe baza histogramelor, precum și a observațiilor menționate mai sus. Mai întâi graficele ne permit, așa cum am notat deja, să distingem

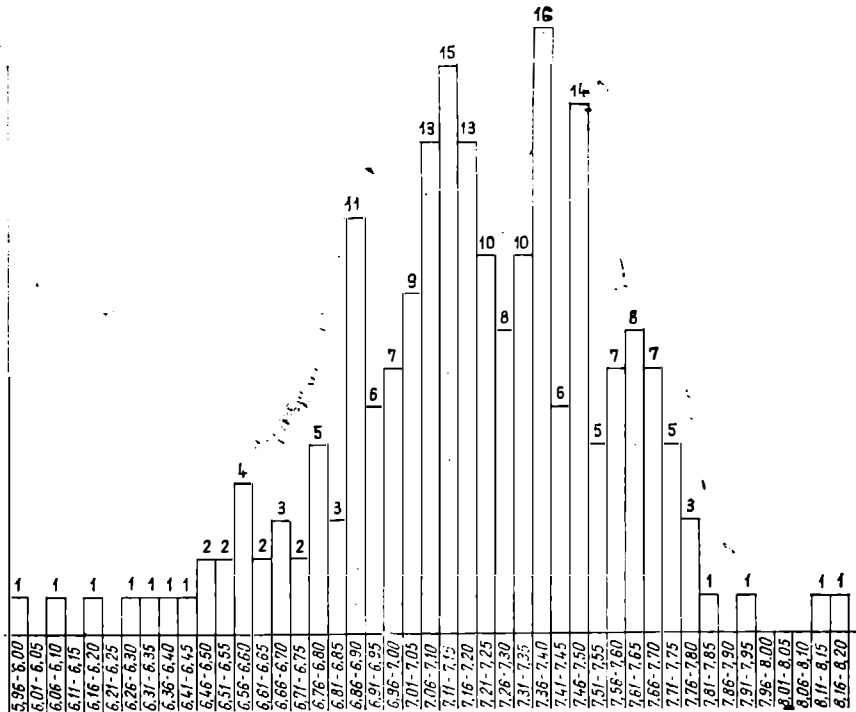


Fig. 5. Crevedia. Histograma greutăților monedelor getice.

³ La cererea noastră, direcția Muzeului de istorie al R. S. România ne-a comunicat greutatea fiecărei piese în parte, fapt pentru care îi exprimăm caldele noastre mulțumiri. Asupra tezaurului de la Virteju, a se vedea B. Mitrea, Studii și referate, 1, 1954, p. 290—302. Un comentariu amplu, la C. Preda, *Monedele geto-dacilor*, București, 1973, p. 215 și urm.

⁴ Greutatea fiecărui exemplar ne-a fost comunicată, la 10 ianuarie 1976, de conducerea cabinetului numismatic al Bibliotecii Academiei R. S. România, căreia îi aducem mulțumirile noastre. Pentru tezaurul de la Crevedia, a se vedea C. Preda, *op. cit.*, p. 236, 14, cu bibliografia respectivă. O discuție asupra emisiunilor monetare ale acestui tezaur, *ibidem*, p. 215 și urm.

un nucleu central care însumează circa 80% din populația statistică a fiecărui tezaur. În dr. și în st. acestui nucleu se află cite o grupă cu alte caracteristici, pe care metoda statistică le pune într-o lumină reală și în același timp ne îngăduie, credem noi, o interpretare cit mai aproape de realitatea acelor vremi. Grupele din dr. și din st. sînt cantitativ puțin numeroase și se eșalonează uneori cu întreruperi pe un evantai larg al graficului. O caracteristică a lor constă în creșterea numerică a grupului din st., atunci cînd se apropie de cel central, pe cînd cel din dr. scade în trepte, cînd se desprinde de nucleu.

Principalii indicatori statistici, virful modul și mediana, la care noi adăugăm greutatea medie, uneori se suprapun, iar alții sînt mult apropiați. Încheierile spre care ne îndeamnă documentele expuse mai sus sã le formulăm în legătură cu greutatea medie a acestui tip monetar sînt, sau mai exact pot fi, grevate de o observație formulată de C. Preda, autorul care le-a studiat în profunzime. Este vorba de titlul scăzut sau în curs de scădere al acestor emisiuni monetare. Nu cunoaștem pînă acum în ce proporție au fost contaminate exemplarele prezentate mai sus. Și în acest sens dacã noua componentă a avut vreo influență modificînd media menționată de noi mai sus. Cercetările viitoare, folosind analizele nedestructive, vor avea sã-și spună cuvîntul. Pînã atunci și sub această rezervă, tipul de monede geto-dace Virteju—București are o greutate medie cuprinsă între 7,24—7,40 g. Rezultatul la care am ajuns confirmă pe cel al lui C. Preda, *Monedele geto-dacilor*, p. 239,38.

Cercetarea de mai sus constituie doar un început. Alte tipuri monetare vor trebui studiate cu ajutorul statisticii matematice. Și rezultatele nu vor întirzia sã se manifeste, aducînd noi lumini în acest domeniu de cercetare. Pe un plan economic mai larg, utilizarea metalului comun care intră în proporții din ce în ce mai mari în structura monedelor geto-dace de pe la mijlocul sec. II și în deceniile următoare, ne face sã ne gîndim la un fenomen economic mai amplu, pe spațiu sudest european, ce rămîne de văzut în ce măsură poate fi pus și în legătură cu cucerirea romană a Peninsulei Balcanice, care ar fi putut deabîna pentru o vreme o criză a argintului.

Le trésor de monnaies gétiques d'Olteni, dép. de Teleorman

RÉSUMÉ

Pendant l'année 1933 on a découvert dans la Valachie méridionale, à Olteni, dép. de Teleorman, un trésor de monnaies antiques. On a pu récupérer le broc fragmentaire (fig. 1), qui abritait les monnaies, dont quatre étaient de type thasien (pl. 1, 1—4) et 45 de type gétique. Les monnaies gétiques sont de deux types: Adîncata—Minăstirea, un seul exemplaire (pl. 1, 5) et Virteju—București, 44 exemplaires (pl. 1, 2, 3, n^{os} 6—49). Les pièces ont été frappées par 10 coin de droit et 30 de rv. (v. le tableau, p. 166). La pastille monétaire a la forme ronde-ovale. Le diamètre du coin de rv. a été précisé plus d'une fois. On a pu noter aussi quelques rétouches du coin de rv. Le couplage des deux coins monétaires semble présenter la tendance ↑, légèrement déviée à dr. ou à g. Ce mode de couplage totalise 82,21% du trésor. Le poids des monnaies est étudié par le histogramme (fig. 3). Dans la population statistique de ce graphique on peut distinguer trois grands groupes: l'un, central, ayant une population statistique d'environ 80% du total, et deux autres, situés à gauche et à droite du groupe central, ayant une population statistique d'environ 20%; ces deux derniers groupes sont considérés comme représentant des dispersions. Le poids moyen du type monétaire est compris entre 7,24 et 7,40 g. Les histogrammes de deux autres trésors du même type, celui de Virteju—București (fig. 4) et celui de Crevedia (fig. 5) confirment les constatations de ci-dessus.

EXPLICATION DES FIGURES

- Fig. 1. Olteni. Le broc geto-dace dans lequel on a découvert le trésor monétaire.
 Fig. 2. Olteni. Graphique des diamètres des monnaies gétiques.
 Fig. 3. Olteni. Histogramme des poids des monnaies gétiques.
 Fig. 4. Virteju—București. Histogramme des poids des monnaies gétiques.
 Fig. 5. Crevedia. Histogramme des poids des monnaies gétiques.

- Pl. I. Olteni. Monnaies du trésor.
 Pl. II. Olteni. Monnaies du trésor.
 Pl. III. Olteni. Monnaies du trésor.