

Noi date și probleme privind perioadele hallstattiană timpurie și mijlocie în zona istro-pontică (Cercetările de la Babadag) *

SEBASTIAN MORINTZ

Așezarea hallstattiană situată la cca 2,5 km la nord-est de orașul Babadag (fig. 1), la câteva sute de metri în dreapta căii ferate Medgidia—Tulcea ocupa un punct strategic, respectiv un deal (bot de terasă) cu vizibilitate perfectă asupra întregului lac Babadag, dar și spre dealurile împădurite de la sud de perimetrul actualului oraș Babadag (fig. 2). Dealul, de forma unui promontoriu, reprezentând un maritor de eroziune al terasei dinspre nord-vest, era înconjurat în cea mai mare parte de apele lacului (NE) și de valea inundabilă și mlăștinoasă în trecut (SE, S, SV) a pîriului cu debit puternic, care străbate orașul vărsindu-se în lac, la câteva sute de metri spre sud-est de așezare (fig. 2). Din vechiul promontoriu se păstrează doar o porțiune îngustă pe direcția NV—SE, lungă de 200/220 m, lată de 60/80 m, cu pante accentuate și un mal abrupt, cu înălțimea maximă de 23 m, către lac (fig. 3—4). Zona de contact dintre promontoriul, locuit în epoca hallstattiană, și terasă s-a îngustat treptat avînd în prezent doar 30/40 m. În această parte se vede încă la suprafață traseul unui vechi șanț, care tăia contactul dintre așezare și terasă. Din suprafața inițială a așezării o mare parte a dispărut prin prăbușiri ale malului slăbit la bază de eroziunea permanentă a apelor lacului, prăbușiri care continuă și în zilele noastre.

Suprafața dealului a fost cultivată cu decenii în urmă, pînă în 1960, cu viță de vie și pomi fructiferi. Atunci au fost scoase la suprafață numeroase fragmente de vase hallstattiene și mai rare din epoca romană.

Așezarea a fost identificată în 1953¹. Săpăturile au fost începute în 1962, fiind continuate, pe perioade scurte, aproape an de an (cu excepția anilor 1969, 1972, 1974—1975) pînă în 1986².

Pentru a ne orienta asupra unui obiectiv arheologic atît de important, lucrările au început prin săparea unor șanțuri aproximativ radiare, lungi și înguste, care au secționat așezarea și parțial pantele. Ulterior au fost săpate suprafețe mai largi pentru degajarea integrală a unor complexe de locuire. Concomitent a continuat săparea altor șanțuri lungi radiare (fig. 4).

Profilele șanțurilor ne-au arătat că stratul hallstattian acoperă întreaga zonă înaltă a dealului cuprinsă între cota maximă 23 m și cota 20 (cota 0 reprezentînd nivelul apei lacului) (fig. 4). Excepție face partea de sud-est a dealului, mai însoțită și mai ferită de vinturi, unde stratul de cultură sau cel puțin gropile tronconice (stratul fiind spălat), apar pînă în jurul cotei 17. Lățimea maximă, păstrată, a suprafeței locuite în epoca hallstattiană era în partea de nord-vest a dealului de 60 m și numai de 40 m în partea de sud-est, iar lungimea sa de 200 m. Era clar că dealul se întindea în trecut mult către NE. Confirmarea am avut-o în toamna anului 1967 cînd apele lacului Babadag

* Pentru unele prescurtări bibliografice vezi p. 69.

¹ R. Vulpe și colab., SCIV, 5, 1954, 1—2, p. 112; idem, SCIV, 6, 1955, 3—4, p. 550—551.

² S. Morintz, 1964, 101—118; idem, Peuce, 1971, p. 19—24; idem, Materiale, 1985, p. 58—64. În anii 1962, 1964,

1970—1971, 1985—1986 a participat la săpături Emil Moscalu, pentru studiul urmelor de locuire getică, și începînd din 1979 Ernest și Irina Oberländer-Tirnovanu, care studiază vestigiile din epoca romană tîrzie și medievală.

au scăzut mult sub nivelul normal. Pe fundul lacului uscat, în dreptul așezării, pe o lățime de peste 50 m se puteau vedea foarte multe fragmente de vase hallstattiene puternic corodate. Proveneau din aceleași forme de vase, lucrate în aceeași tehnică, pe suprafața unora păstrându-se vagi urme ale ornamentelor imprimate sau incizate, specifice ceramicii descoperite de noi pe deal.

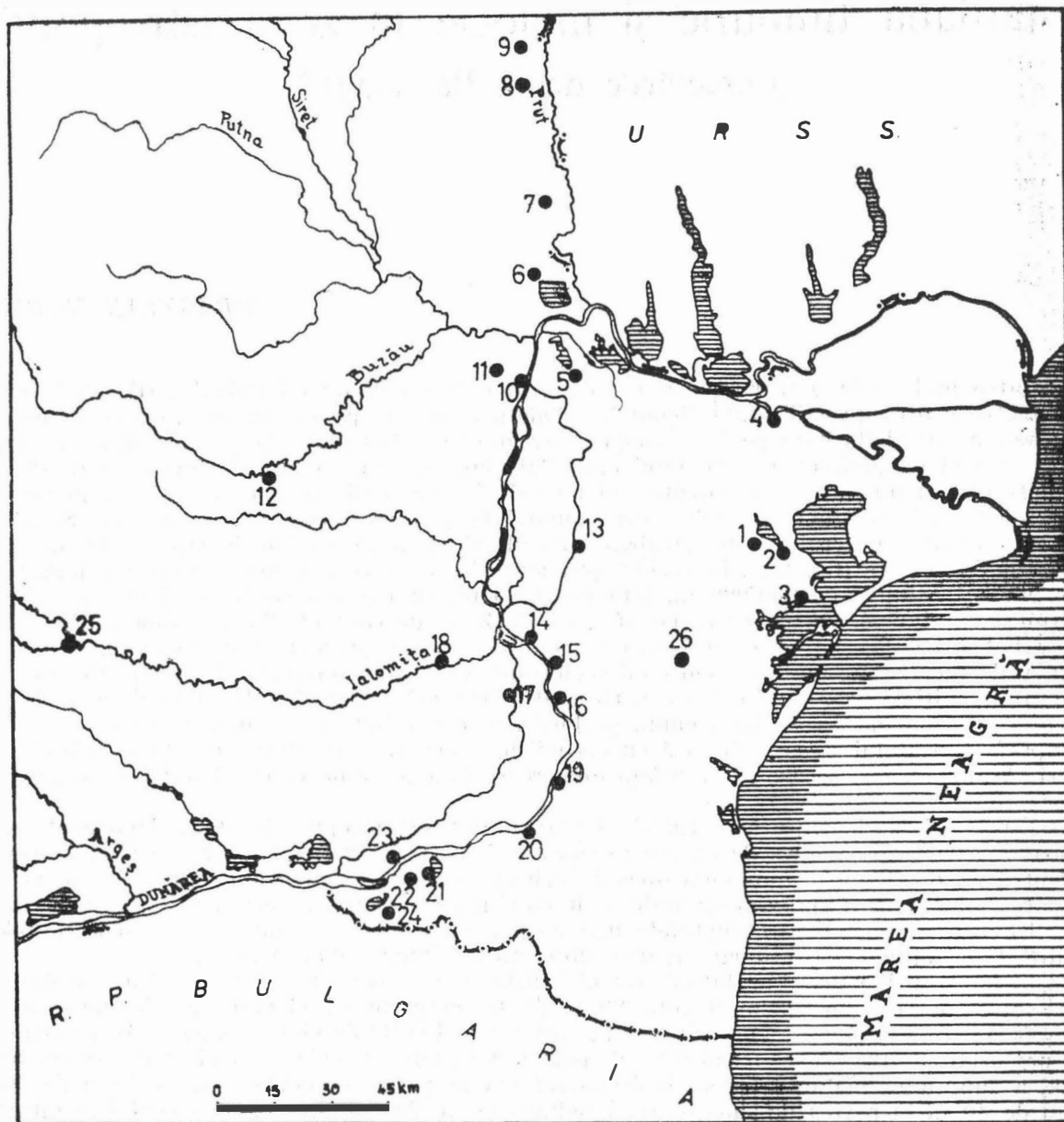


Fig. 1. Harta așezărilor de tip Babadag. 1. Babadag, 2. Enisala, 3. Unirea, 4. Tulcea, 5. Jijila, 6. Vinători, 7. Stoicani, 8. Suceveni, 9. Cavadinesti, 10. Brăilița, 11. Siliștea-Nazru, 12. Bălteni, 13. Piatra-Frecăței, 14. Hlrșova, 15. Ghindărești, 16. Topalu, 17. Făcăieni, 18. Țândărei, 19. Cernavoda, 20. Rasova, 21. Satu Nou, 22. Canlia, 23. Grădiștea Cosiogeni, 24. Grlita, 25. Dridu, 26. Beidaud.

Cercetările au mai precizat că materialele specifice fazei Babadag I sînt reduse cantitativ și se găsesc aproape exclusiv în imediata vecinătate a malului. Materialele Babadag II apar pe întreaga așezare, dar nivelul corespunzător acestei faze cu grosimea maximă de 15–20 cm, se află numai

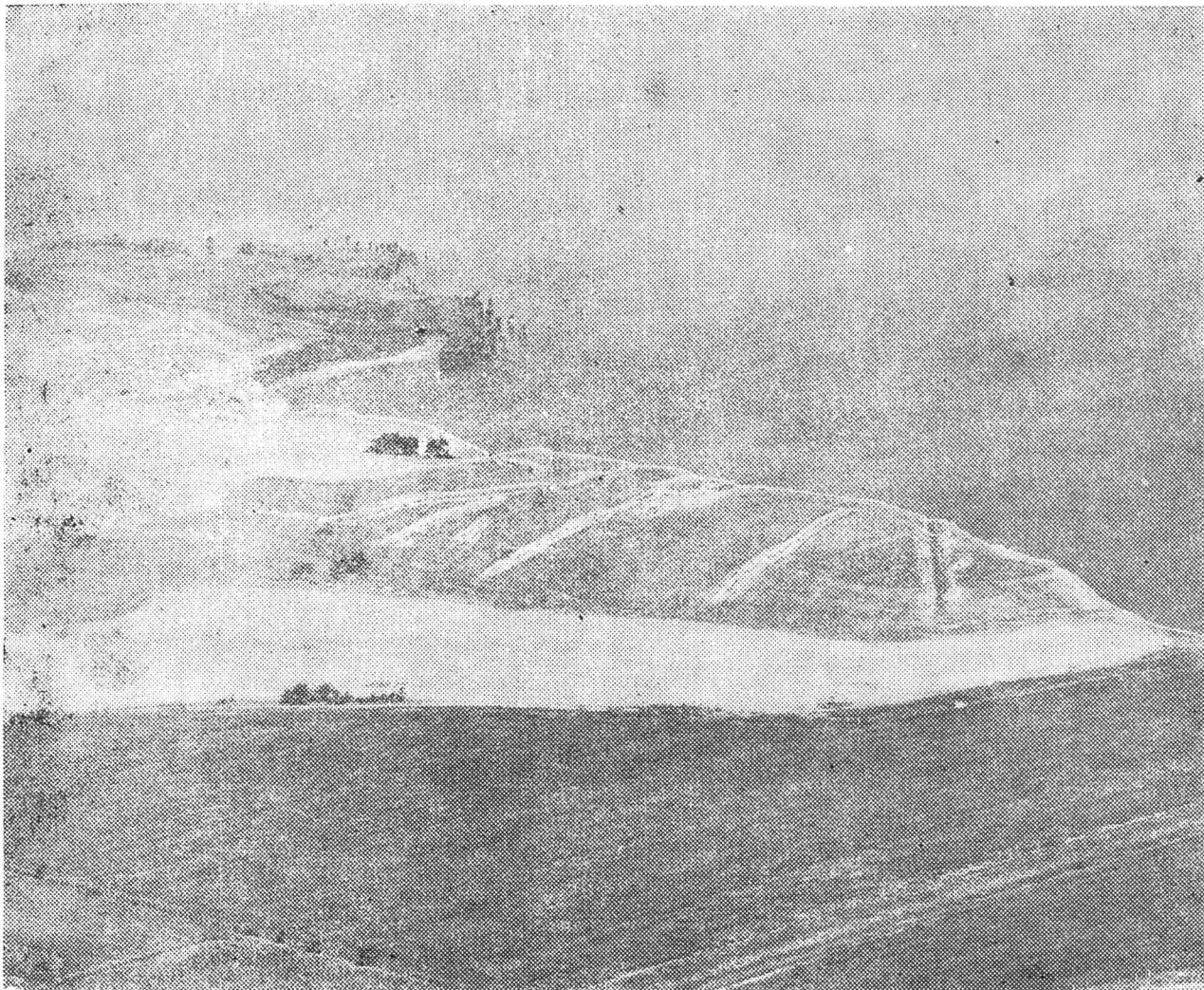


Fig. 2. Așezarea hallstattiană de la Babadag. Vedere acriană realizată în 1982.

în zona înaltă a dealului pentru a se subția și a dispărea între cotele 22 și 21. Depunerile Babadag III cuprind suprafața cea mai întinsă avînd grosimea maximă pînă la cca 1 m, în zona înaltă, subțindu-se treptat și dispărînd pe pante în jurul cotei 20 și chiar pînă la cota 17 în partea de sud-est a dealului. Situațiile arătate își găsesc explicația prin îngustarea dealului încă din vremea locuirii din epoca hallstattiană, fapt care a determinat extinderea și chiar îngrămădirea locuințelor către sud-vest. În felul acesta ajungem și la concluzia că cercetările noastre nu pot realiza o imagine corespunzătoare asupra duratei și intensității de locuire din faza a doua și cu atît mai puțin asupra celei din prima fază a culturii Babadag.

Șanțurile care au secționat aproximativ perpendicular pantele de SE, S și SV ale dealului au arătat existența la partea superioară a pantei a unor fortificații care protejau așezarea. Astfel s-a observat, în profilele secțiunilor II și VI, un șanț lat de 12—13 m și adînc de 4—4,50 m (fig. 5). Traseul acestui șanț era cuprins aproximativ între cotele 20 și 17 ale dealului. În imediata vecinătate a șanțului, în exteriorul său, s-a observat un rest de val de pămînt cu partea superioară arcuită (în profil, fig. 5) aproximativ între cotele 18/17 și 16. Valul suprapunea direct nivelul pantei din epoca hallstattiană. Fără a putea preciza forma și dimensiunile sale, baza valului, atît cît mai există a putut fi urmărită, sub forma unui strat de pămînt galben amestecat cu castaniu, în profilele șanțurilor II și VI pe o întindere de cca 10 m, grosimea sa maximă fiind de 0,70—0,90 m. La înce-

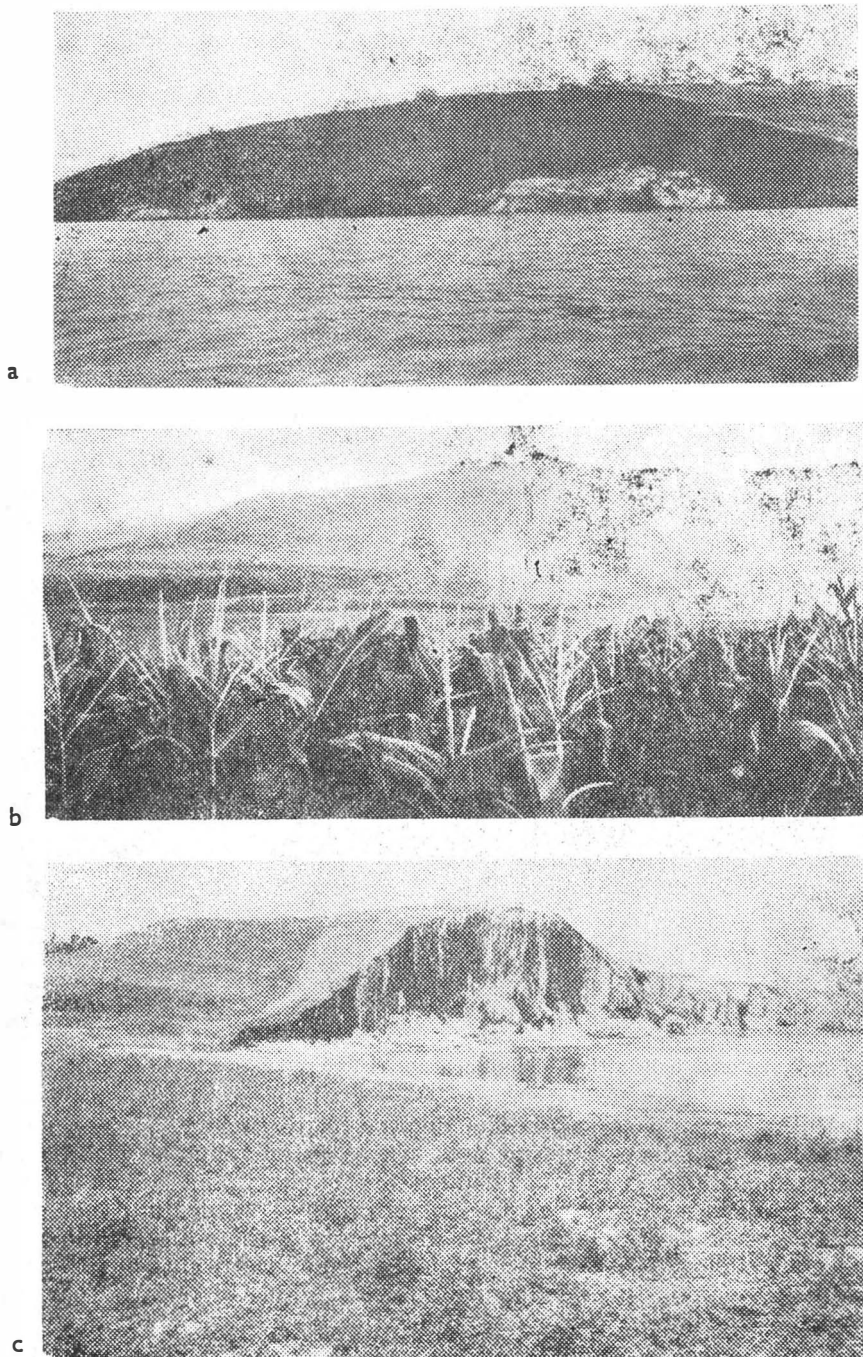


Fig. 3. Așezarea hallstattiană de la Babadag. a—b văzută dinspre nord și est (1963), c văzută dinspre est (1985).

putul cercetărilor am considerat că valul era posterior șanțului. Ulterior am observat în profilul nord-vestic al secțiunii VI că pe fundul șanțului exista pământ galben amestecat cu castaniu și pietre de calcar adică material folosit la construcția valului și în continuare mai sus pături oblice de pământ cu pietre lutoite, arse la roșu, alunecate treptat pe panta interioară a valului, care se prelungeau în interiorul șanțului. Fără a putea preciza înălțimea și forma valului considerăm că a

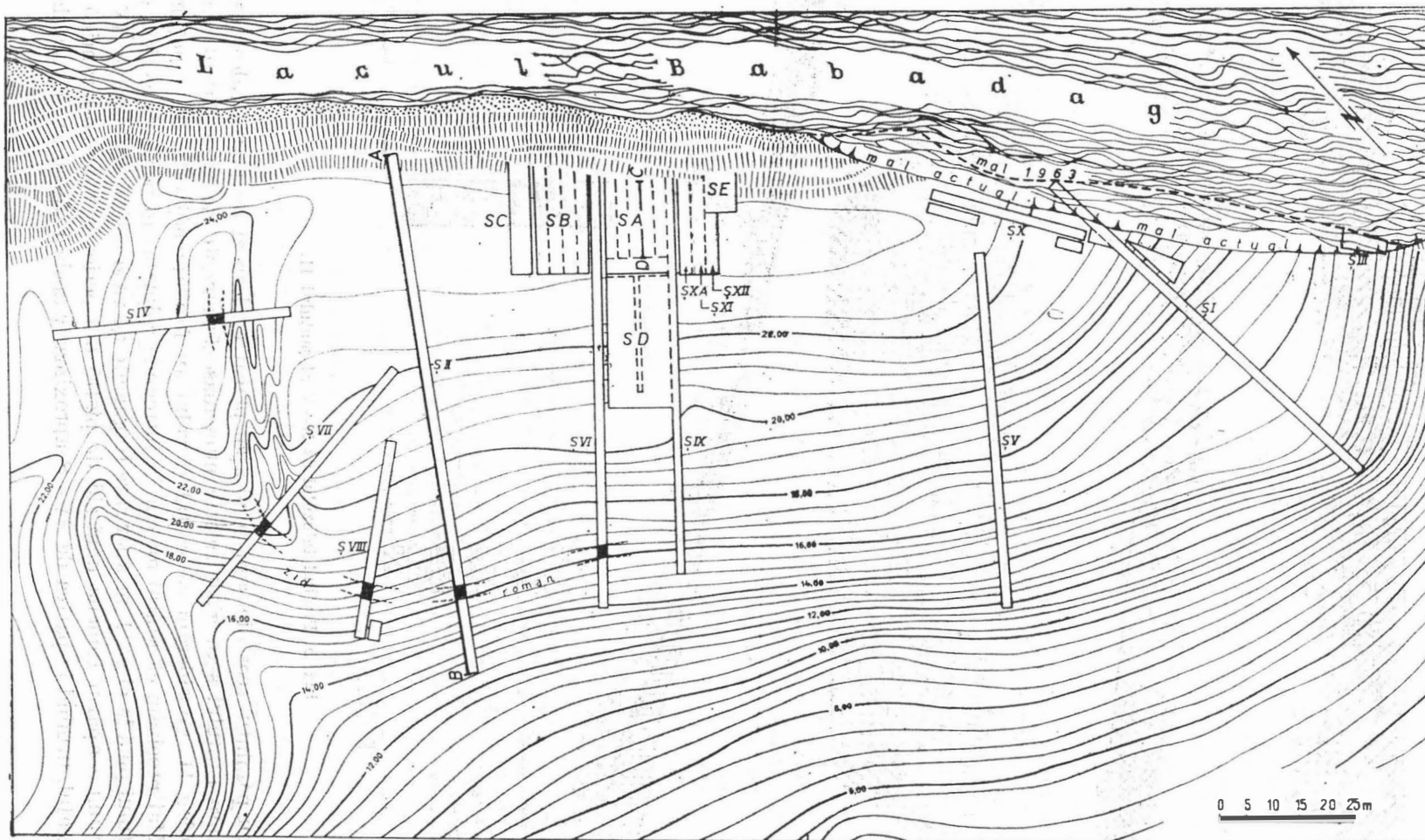


Fig. 4. Planul săpăturilor efectuate în anii 1962—1986.

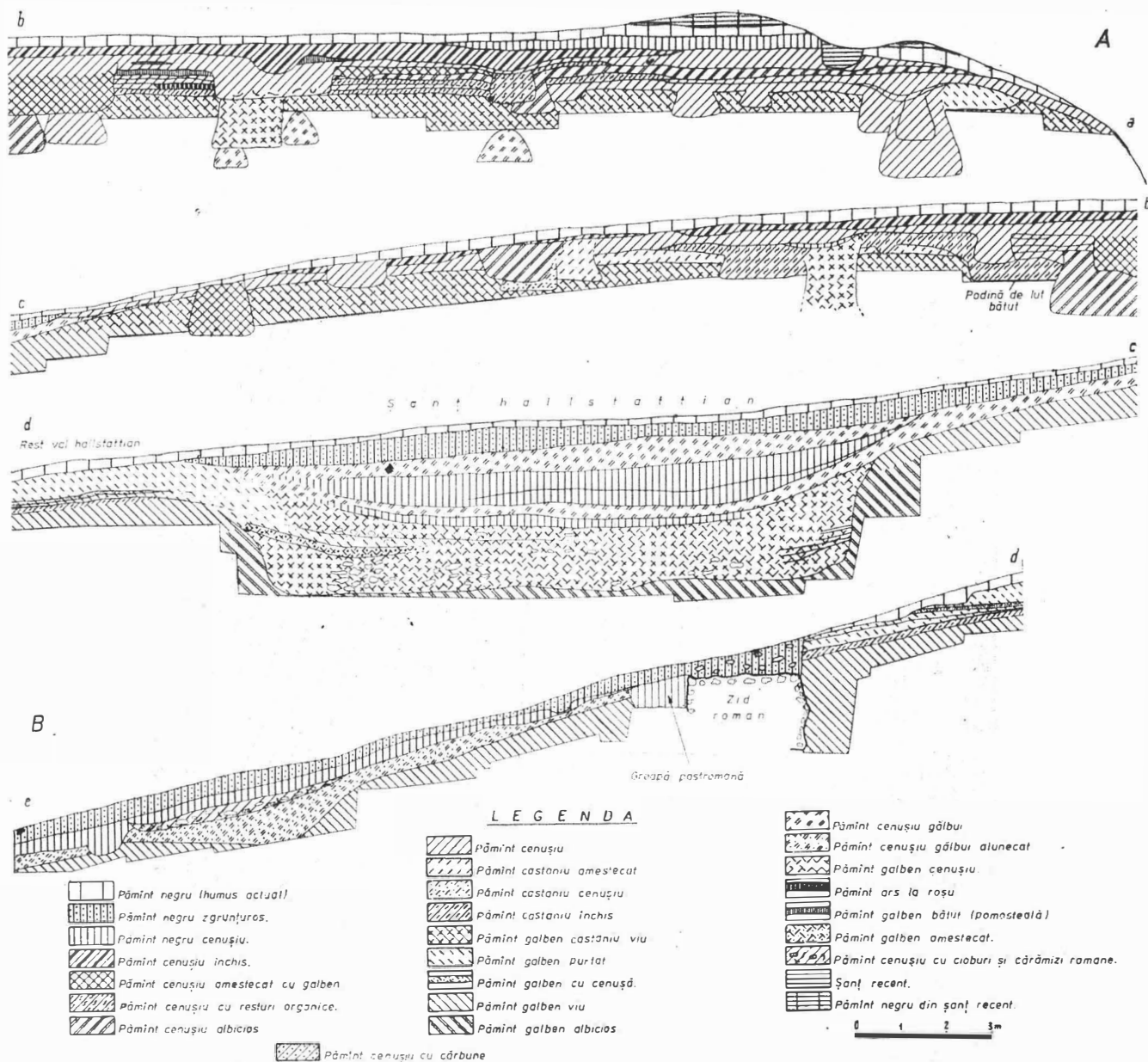


Fig. 5. Profilul taluzului de N-V al șanțului II.

fost construit cu pământul scos din șanț fiind apoi placat cu lespezi de piatră calcaroasă, lutuit și ars. În umplutura șanțului s-au găsit relativ numeroase fragmente de vase Babadag III și mult mai rare Babadag II. Considerăm că șanțul și valul au fost amenajate și au funcționat în faza Babadag III. Mai precizăm că șanțul nu era în întregime colmatat în perioada getică, deoarece în umplutura șanțului pînă la circa 1 m apar rare fragmente de vase getice din secolele IV—III î.e.n. În aceleași secțiuni a apărut temelia unui zid de piatră din perioada romano-bizantină (fig. 4—5) care incingea dealul, urmînd în partea de SV—S aproximativ același traseu ca și valul hallstattian.

Șanțul pentru temelia zidului a tăiat partea exterioară a valului pe o lățime de 2,50 m. În partea de SE a dealului șanțul și valul hallstattian au apărut la un nivel mai coborât decât în SV, respectiv între cotele 18—15, în schimb zidul roman a urmat aceeași cotă 16.

Secțiunea a IV-a a tăiat aproximativ perpendicular marginea de NV a așezării (fig. 4). Profilele ne-au arătat că stratul hallstattian încetează aproape brusc pe o pantă ușoară ca și în secțiunile II și VI, în vecinătatea unui șanț cu direcția SV—NE. În S VII (fig. 4) s-a observat că valul hallstattian cotește spre NE, fiind suprapus și traversat oblic de zidul roman pe care l-am întâlnit și în S IV, la o distanță de 9 m spre SE de șanțul hallstattian. Coroborând observațiile făcute în șanțurile VI, II, VII, IV ajungem la concluzia, care urmează să fie verificată, că așezarea hallstattiană a fost fortificată și spre NV în același fel ca și pe pantele de SV, S, SE cu șanț și val. Spre NV noi am identificat șanțul dar n-am putut urmări încă valul. Zidul din epoca romană tirzie, care spre SV, S se află la exteriorul fortificației hallstattiene (S II, VI), în NV se află în interior (S IV). Zidul roman a traversat oblic valul hallstattian (S VII) când desigur șanțul hallstattian a fost astupat *ad-hoc* pe traseul zidului.

Sedimentările arheologice din epoca hallstattiană au atins grosimea maximă, între 1,20—1,50 m numai în apropierea malului. În cursul săpăturilor au putut fi identificate puține gropi de bordeie, săpate numai din niveluri inferioare din vecinătatea malului. În câteva cazuri am putut delimita parțial asemenea gropi cu adâncimi pînă la 1 m, de formă aproximativ dreptunghiulară, cu intrare spre sud, în trepte, placate cu lespezi subțiri de piatră calcaroasă.

Profilele secțiunilor și suprafețelor săpate în zona înaltă a dealului prezintă limpede intensă locuire hallstattiană. S-au putut vedea numeroase niveluri de pământ galben alterând cu pături de pământ gunoios de culoare neagră cenușie sau maronie de grosimi diferite. În anumite cazuri dungile orizontale de pământ galben subțiri sau mai groase, în special în faza a treia, se succedau la mici intervale pe același spațiu, unele înroșite de foc dovadă a unor incendii. Acestea reprezentau „podelele” unor locuințe de suprafață. Din păcate n-am putut delimita decât parțial, și numai din niveluri superioare, conturul unor asemenea locuințe. Amenajarea terenului pentru construcții mai noi, precum și săparea gropilor pentru provizii au afectat nivelurile inferioare. Din pereții locuințelor s-au găsit, în stratul de cultură, dar mai ales în gropi, bucăți de lut ars cu amprente de pari și împletituri de nuiele sau trestii. Pe baza acestora putem afirma că existau construcții cu pereții groși pînă la cca 20 cm, dar și altele poate mai numeroase cu pereții mai subțiri de 10—15 cm.

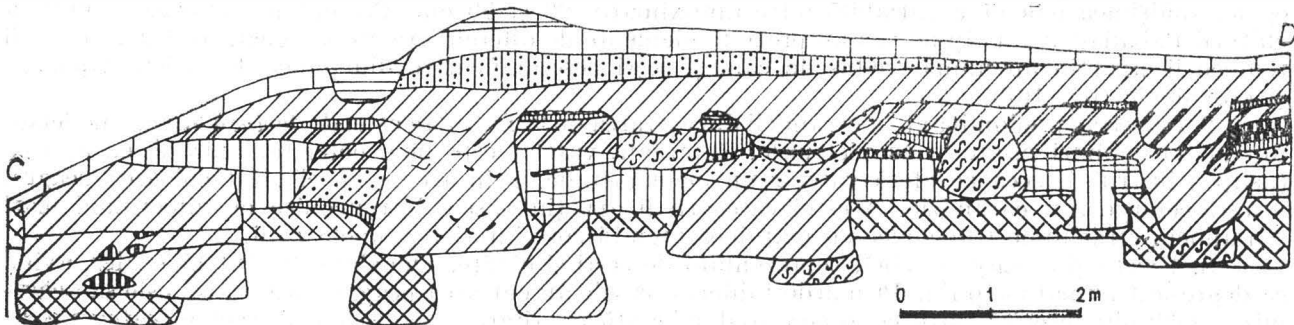


Fig. 6. Profilul taluzului de SE al secțiunii III din suprafața A.

De la toate nivelurile stratului hallstattian coboară foarte multe gropi în formă de „clopot” (tronconice) care au tăiat depunerile mai vechi și inevitabil au amestecat materiale din niveluri diferite (fig. 5—6). Numai în suprafețele alăturate A și D (fig. 4)³ totalizând 520 m², au fost delimitate și golite aproape 200 gropi tronconice care adesea s-au suprapus și întretăiat (fig. 6) Gropile aveau adâncimi variabile, între 1,20 și 2,50 m, și diametrul maxim, la fund, în mod aproape constant, egal cu adâncimea. Gropile în formă de clopot mai exact tronconice, cu gîtul cilindric, erau amenajate cu grijă, avînd fundul perfect circular, neted, ușor albiat. În mai multe cazuri s-au putut vedea în pereții gropilor urmele uneltei cu virf, ca de țărșuș, cu care au fost săpate. Puține gropi aveau

³ În lucrarea de față suprafețele D și E (fig. 4) corespund suprafețelor notate R și T la Morintz, 1986, fig. 1.

interiorul ars la roșu, majoritatea fiind numai afumate. În pământul de umplutură a gropilor s-au găsit în proporții diferite pietre, lutuală arsă, oase de animale și de pești, precum și fragmente de vase. Forma, dimensiunile și atenția cu care au fost făcute arată că asemenea gropi aveau o funcție importantă în economia locuitorilor așezării. Ele serveau la depozitarea proviziilor de alimente fiind ulterior umplute cu resturi menajere. Dispoziția gropilor de provizii, în raport cu locuințele, este greu de precizat deoarece partea lor superioară, care ne-ar fi indicat nivelul de săpare, s-a prăbușit. Numai în două cazuri din faza a treia s-a putut observa că săparea gropilor a început de la suprafața „podinii” de pământ bătut, respectiv de la nivelul de călcare din interiorul locuințelor. Pe fundul multor gropi s-a găsit câte o placă mare de piatră de formă relativ patrulateră, cu latura de circa 1 m. Sigur, asemenea pietre acopereau gura gropilor, în timpul funcționării lor. Pe fundul gropilor materialul arheologic s-a păstrat mai bine decât în stratul de cultură, nivelat în mod repetat și bătătorit în lunga perioadă de locuire a așezării. În gropi s-au găsit bucăți de vase mari și câteva vase mici întregi. Pe fundul unei asemenea gropi s-a găsit un strat de grâu carbonizat, gros de 20 cm.

În cursul cercetărilor, în strat și în gropile hallstattiene s-a găsit o mare cantitate de ceramică, oase de animale (bou, porc, oaie, capră, cal, ciine) și de pești, bucăți de lutuală arsă cu amprente de pari și niucle sau trestii, pietre și în mai mică măsură obiecte de os, corn (sule și psalii, fig. 14), de piatră (percutoare sferice, lustruitoare pentru ceramică și topoare-ciocan), de silex (lame și răzuitoare), de lut ars (greutăți pentru plasa de pescuit, fusaiole și obiecte de imprimat ceramica, fig. 11/2), de fier (resturi de cuțite și două seceri, fig. 11/1) și de bronz (sîrmă, vîrf de săgeată, fibulă).



Prin abundența și specificul său ceramica ne permite să urmărim originea, răspîndirea și relațiile culturii Babadag cu culturile înconjurătoare. În cadrul ceramicii de la Babadag se disting, pe criteriul tehnicii de realizare, trei categorii de vase : grosieră, bună și fină.

1. *Ceramica de factură grosieră* cuprinde o mare cantitate de oale de formă relativ tronconică, cu deschiderea mai largă decât fundul, cu profilul mai mult sau mai puțin bombat (fig. 11/9—10). Sînt modelate din lut mediocru, frămîntat cu cioburi pisate, au suprafața exterioară neglijent netezită sau chiar zgrunțuroasă. Unele au suprafața interioară netezită cu grijă sau chiar lustruită, element impus de funcționalitatea acestor vase de bucătărie. Au culoarea cărămie, de multe ori cu pete negre sau cenușii, de o nuanță mai închisă în interior. Multe vase de acest tip au la partea superioară, sub margine sau pe mijloc, o bandă în relief, alveolată. Altele au doar patru proeminente la distanțe egale. Înălțimea oalelor e variabilă între aproximativ 20 și 50 cm. Prezent în întreaga evoluție a culturii Babadag, acest tip de vas nu prezintă elemente de diferențiere cronologică. Aceleași categorii tehnice îi aparțin un număr redus de căni și cești nesemnificative din punct de vedere tipologic și cronologic (fig. 10/3).

2. *Categoria predominantă a ceramicii din așezarea de la Babadag este de factură bună*, modelată din lut cu cioburi pisate și cu pietricele. Suprafața vaselor este bine netezită, finisată cu angobă („slip”) lustruită, ceea ce oferă vaselor un luciu metalic. Prin ardere au căpătat culoarea neagră, neagră-cenușie sau cărămie. Acestei categorii îi aparțin vasele bitronconice de dimensiuni mari și mijlocii, străchinile tronconice cu marginea arcuită spre interior și unele căni.

3. Există și o *categorie fină*, reprezentată de cești și cănițe, modelate din lut bine ales, avînd ca degresant numai nisip fin. Prin ardere diferite vasele au culoarea neagră, neagră-cenușie sau cărămie. O limită precisă între ceramica predominantă cantitativă care se încadrează în categoria de factură bună (vase bitronconice și castroane) și ceramica fină (cești și cănițe) nu se poate face decât pe criteriul că cea fină nu conține cioburi pisate sau pietricele. Modelarea vaselor cu pereții subțiri a impus utilizarea, ca degresant, numai a nisipului fin.

Prezentăm în continuare formele ceramice caracteristice și frecvente în evoluția culturii Babadag.

Vasele bitronconice sau cu mijlocul bombat prezintă mai multe variante prin detalii și prin raportul dintre părțile componente (fig. 8/1—9; 10/10, 11, 13). Unele sînt propriu-zis bitronconice avînd doar marginea răsfrîntă. Altele au mijlocul puternic bombat. Prin raportul dintre înălțime și diametru maxim sînt mai pîntecoase sau mai suple. Înălțimea lor variază în mod obișnuit între 40 și 70 cm, mai puțin între 20 și 30 cm și rar ajung pînă la aproape 1 m. Exemplare mai suple aparțin în special fazei a treia (fig. 8/8).

Majoritatea vaselor bitronconice sînt de culoare neagră cu luciu metalic. Nu lipsesc nici exemplarele de culoare cărămie. Remarcăm însă că atunci cînd asemenea vase n-au suferit ardere secundară au în mod obișnuit exteriorul negru și interiorul cărămie sau maroniu. Este rezultatul unui

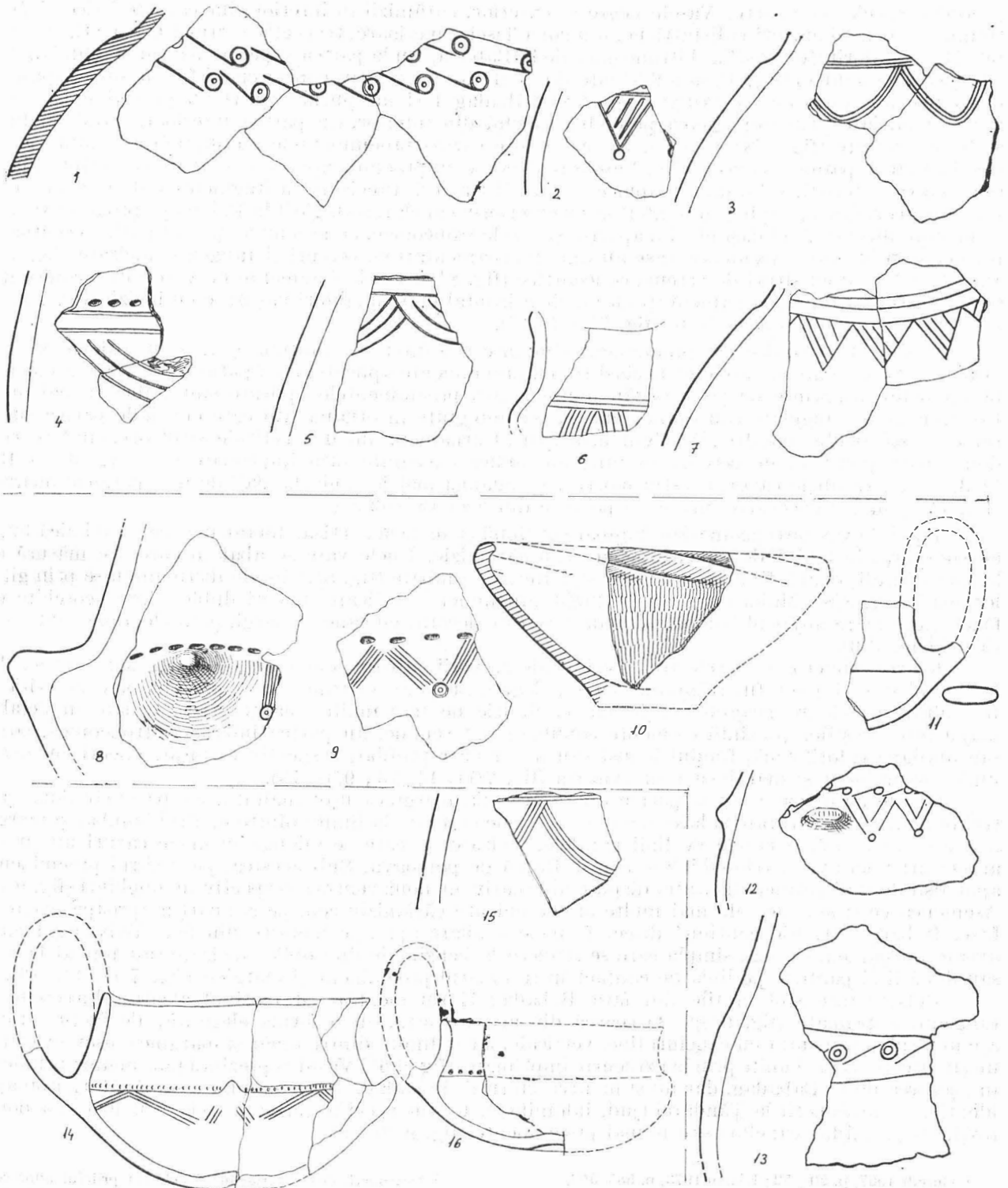


Fig. 7. Ceramică din faza Babadag I: 1–7 din groapa nr. 120; 8–13 din groapa nr. 128; 14–16 din groapa nr. 70.

procedeu special de ardere. Vasele negre în exterior, cărămizii în interior sînt caracteristice și fazei timpurii a primei culturi hallstattiene, din zona Tisei superioare, respectiv culturii Gáva (Gáva—Lăpuș II)⁴. Majoritatea vaselor bitronconice de la Babadag au la partea superioară a mijlocului bombat cîte patru proeminențe (adesea duble, cîte două alăturate) relativ conice cu virful în sus, dispuse la distanțe egale. Cîteva asemenea vase din faza Babadag I și începutul fazei II au proeminențe accentuate, modelate prin împingerea peretelui vasului din interior, (în partea interioară producîndu-se astfel o cavitate (fig. 7/8; 8/3—5). În mai multe cazuri proeminențele au suprafața „vălurită” cu caneluri largi, paralele concentrice. Vasele pintecoase cu proeminențe asemănătoare reprezintă forma cea mai caracteristică din faza timpurie a culturii Gáva⁵. Precizăm că fragmentele de vase cu proeminențe accentuate, împinse din interior, cu exteriorul canelat, s-au găsit la Babadag aproape exclusiv în nivelul inferior. Aceluiași nivel îi aparțin și vasele tronconice, cu proeminențe mai puțin accentuate, tot goale în interior. Asemenea vase au umerii ornamentați cu cercuri și tangente incizate (fig. 7/1, 12, 13; 8/1) sau cu șiruri de cercuri concentrice (fig. 8/4). Unele fragmente de vase bitronconice din același nivel au umerii ornamentați cu un șir orizontal de triunghiuri hașurate cu incizii (fig. 7/2, 7) sau cu ghirlande de linii incizate (fig. 7/3—5, 15).

Vasele bitronconice, cu proeminențe împinse din interior, continuă și în faza a doua dar tot atunci sînt frecvente și vasele de același tip cu proeminențe aplicate. În săpături s-au găsit asemenea proeminențe desprinse de pe vase. În multe cazuri proeminențele aplicate sînt duble și mai mici. Proeminențele, singulare sau duble, sînt adesea integrate în ornamentul care cuprinde partea superioară a mijlocului bombat. Motivul principal al ornamentului îl constituie șirul orizontal (uneori două șiruri paralele) de cercuri cu tangente oblice executate prin imprimare (fig. 8/2, 6; 10/13; 11/3, 5—7). În unele cazuri acestui motiv i se adaugă mai jos „ghirlanda” de linii paralele incizate (fig. 11/7) motiv decorativ întilnit și pe vase din faza Babadag I.

Tipul de vas bitronconic sau bombat continuă și în faza a III-a, lucrat în aceeași tehnică bună cu suprafața lustruită de culoare neagră sau cărămizie. Unele vase se abat în oarecare măsură de la forma tradițională, fiind mai scunde și puternic bombate (fig. 8/7) altele distingîndu-se prin gîtul lor înalt (fig. 8/8). Majoritatea au pe umăr proeminențe aplicate, uneori duble. Spre deosebire de fazele anterioare mijlocul bombat al unor vase este decorat cu caneluri largi, paralele, oblice sau verticale (fig. 8/9).

Foarte numeroase în cele trei niveluri ale așezării hallstattiene de la Babadag sînt ceștile. Au fost modelate din lut fin frămîntat cu un degresant pisat mărunt. Au suprafața bine netezită și lustruită, de culoare neagră-cenușie sau cărămizie de mai multe nuanțe. Deși variate în detalii, majoritatea ceștilor prezintă elemente comune: sînt scunde, au partea inferioară tronconică, largă sau aproape calotiformă, fundul îngust sau nici măcar profilat, respectiv rotunjit, uneori cu *umbo*, umăr proeminent și marginea ușor evazată (fig. 7/11, 14, 16; 9/4—15).

Ceștile cu o toartă au la partea opusă acesteia marginea ușor înălțată, iar pe umăr două sau trei proeminențe alăturate și lateral cîte una. Unele cești au, la limita dintre umărul bombat și marginea ușor răsfrîntă, o bandă de linii paralele, incizate, la care se adaugă în unele cazuri un șir de adîncituri mici ovale, triunghiulare sau în formă de potcoavă. Sub acestea, pe umărul proeminent, apar fișii de linii paralele incizate, dispuse alternativ în două sensuri, respectiv în unghiuri (fig. 9/7). Asemenea cești sînt de cele mai multe ori de culoare cărămiziu-cenușie și aparțin aproape exclusiv fazei Babadag II. Ele continuă direct formele similare aproape identice din faza Babadag I cînd aveau o ornamentare mai simplă care se reducea la benzile de linii oblice incizate sau numai la una sau două linii paralele pe linia de contact între umărul proeminent și margine (fig. 7/11, 14, 16).

Relativ rare sînt ceștile din faza Babadag II ornamentate cu motivul alcătuit din cercuri și tangente imprimate (fig. 9/8)⁶. O ceașcă din această fază, cu o formă elegantă, de factură fină, are umărul ornamentat cu caneluri fine, verticale, iar la limita dintre umăr și marginea ușor evazată, un șir de cercuri mici unite prin benzi scurte imprimate (fig. 9/6). Vasul reprezintă pînă acum un unicat în așezarea de la Babadag, dar nu și în aria culturii Babadag. Un exemplar asemănător, aproape identic, s-a descoperit la Tăndărei (jud. Ialomița)⁷. Ceștile specifice fazei a treia, cu una sau două torți, au pe mijloc caneluri sau numai proeminențe (fig. 9/10—15).

⁴ Horedt 1967, p. 50—52; László 1973, p. 585, 598.

⁵ Horedt, *op. cit.*; László, *op. cit.*, p. 588 și urm.; Kemenzci 1984 pl. CXXIX/1; CXXX/1, 2, 12; CXXXIII/1; CXL/1; CXLII/2; CXLIX/10.

⁶ Un exemplar întregit la Morintz 1964, fig. 4/1=5/1.

⁷ Descoperit de C. Chiriac în 1973 cînd cu prilejul unor cercetări efectuate la Tăndărei a identificat pe un bot al terasei Ialomiței o așezare de tip Babadag II; Harțușche, Anastasiu 1976, p. 187, fig. 383.

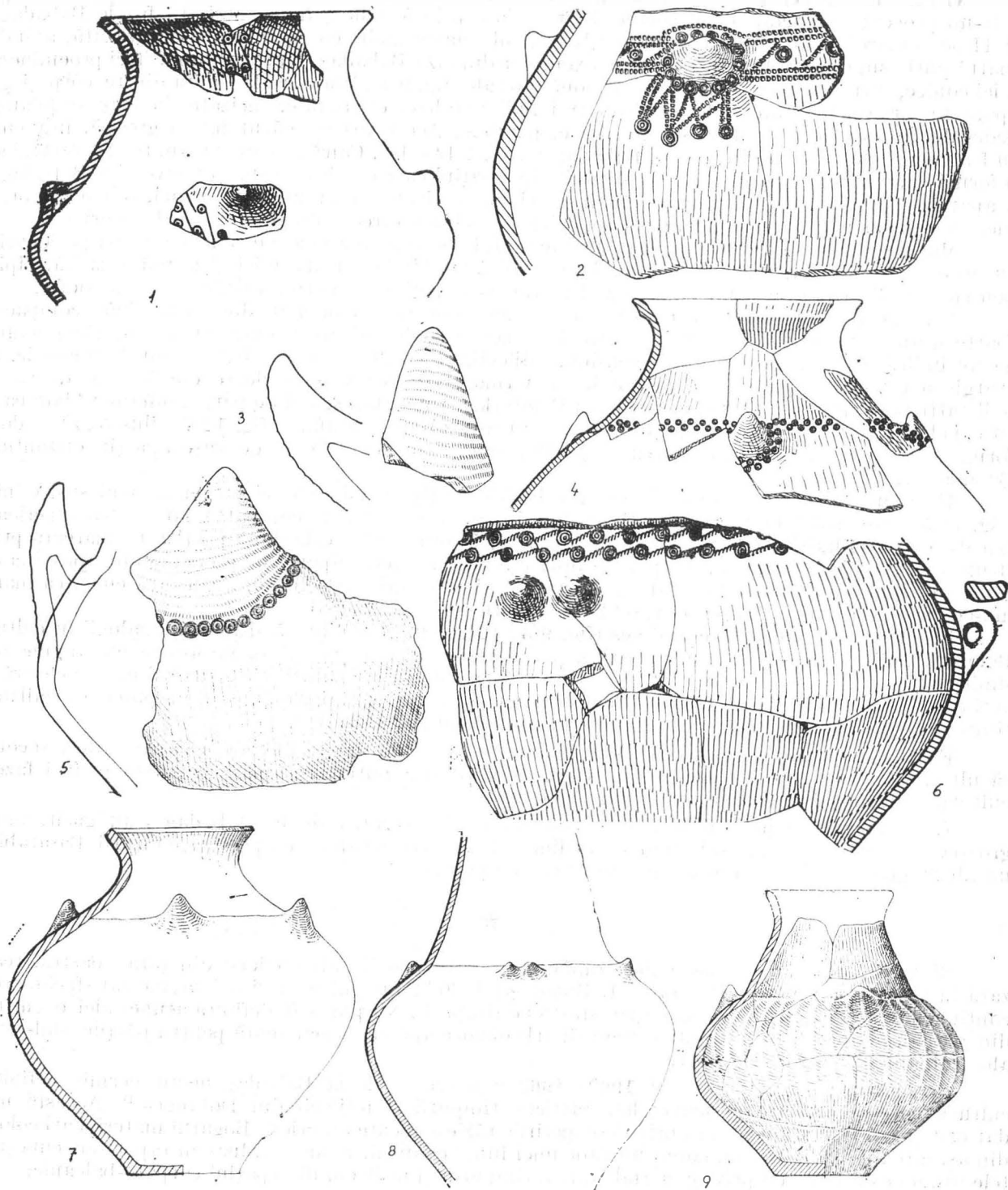


Fig. 8. Vase bitronconice și bombate. 1 faza Babadag I; 3-5 faza I-II; 2, 6 faza II; 7-9 faza III.

O altă formă ceramică realizată în aceeași tehnică fină este reprezentată de căni care apar într-un procent mai redus decât cestile. Sînt variate prin formă și dimensiuni. În fazele Babadag I și II se remarcă o formă cu corpul bombat, gîtul relativ înalt, cu marginea ușor evazată, avînd o toartă puțin suprainălțată. Un asemenea exemplar din faza Babadag I are pe umăr trei proeminențe mici conice, una în partea opusă torții și două laterale (fig. 9/1). Mai sus, la limita dintre corp și gît, apare un ornament simplu, format din trei linii paralele, orizontale, incizate, la care se adaugă, dedesubt, un șir de creștături scurte oblice, paralele. Acest vas a apărut într-o groapă, împreună cu fragmente de vase specifice fazei Babadag I (fig. 7/14—16). Cana la care ne-am referit reprezintă o formă comună în Bronzul mijlociu și tirziu din spațiul carpato-dunărean. Tot nivelului Babadag I îi aparțin o cană cu toartă și ornament în ghirlande incizate (fig. 9/2). Prin formă, tehnică și ornament acest vas atestă o tradiție, dacă nu chiar o preluare directă din fondul local anterior.

Mai frecvente sînt cănila în faza Babadag III. Se remarcă cele de o formă aproape identică cu aceea a vaselor bitronconice, suple, din aceeași fază, fiind doar mai mici și avînd o toartă. Tipice pentru faza Babadag III sînt cănila ca și cestile descoperite în mormîntul de la Cernavodă⁸.

Prin puține fragmente se constată existența unor vase modelate din pastă fină, compactă, foarte dură în urma arderii, cu suprafața bine netezită, de culoare cenușie uniformă. Fragmentele găsite indică o formă zveltă, de dimensiuni mijlocii, cu corpul ușor bombat, cu gîtul tronconic, cu marginea răsrintă (fig. 9/3). Prin tehnică și formă asemenea vase se deosebesc frapant de vasele hallstattiene, avînd însă analogii în cultura Belozerka. Un pahar scund cu partea inferioară bombată, cu caneluri paralele, oblice, cu partea superioară ușor arcuită în afară (fig. 12/7), ilustrează a doua formă de tip Belozerka⁹ în așezarea de la Babadag. Cele două tipuri de vase aparțin orizontului Babadag I.

O căniță întregă și cîteva fragmente indică un tip imudat cu cel prezentat mai sus. Cănița (fig. 13/5) este înaltă de 8 cm, are partea inferioară largă (puternic bombată), iar partea superioară (gîtul) relativ cilindrică cu marginea ușor evazată. Limita dintre cele două părți este marcată printr-un șir de liniuțe adîncite. În partea opusă torții și lateral apar trei proeminențe aproximativ conice. Corpul bombat este brăzdat de șanțuri largi care imită canelurile. Vasul are culoarea maroniu-cenușie, fără luciul specific vaselor hallstattiene.

Primele vase, prezentate mai sus (fig. 9/3 ; 12/7) au, prin tehnică și formă, analogii în cultura Belozerka, din stepele nord-vest pontice. Vasul întreg (fig. 10/9=13/5), împreună cu fragmentele similare (fig. 13/2), se deosebește prin ratură și formă de vasele hallstattiene, avînd însă unele trăsături care îl apropie de vasele culturii Belozerka. Acest tip de căni pare a ilustra un proces de hallstattizare a unor elemente Belozerka pătrunse în mediul culturii Babadag.

Fără a dispune de complexe sigur închise, ci doar de unele observații stratigrafice, socotim că ultimul, tip de vase la care ne-am referit (fig. 13/5) a putut să apară în cursul primei faze a culturii Babadag dar a existat și în faza a doua.

În încheierea expunerii ceramicii amintim că în așezarea de la Babadag s-au găsit, într-o groapă din faza a III-a, trei fragmente dintr-un vas cu ornamente specifice culturii Basarabi și un alt fragment izolat în umplutura șanțului de apărare.



Sinteza cercetărilor arheologice românești asupra epocii hallstattiene din țara noastră, realizată în tratatul de *Istoria României*, I, București 1960¹⁰, nu putea oferi o imagine satisfăcătoare a conținutului și a evoluției perioadei hallstattiene timpurii. Nu putea fi definită atunci nici o cultură din această perioadă. Insuficiența cercetării arheologice apărea și mai acută pentru părțile sud-estice ale României, inclusiv Dobrogea.

Cercetările efectuate în anii 1962—1963 în așezarea de la Babadag ne-au permis definirea culturii corespunzătoare perioadei hallstattiene timpurii și mijlocii din Dobrogea¹¹. Aceasta ne-a dat prilejul să-i schițăm și aria, prin descoperirile răzlețe făcute anterior. Bogatul material arheologic din așezarea de la Babadag, corespunzător unei lungi evoluții, a fost evaluat în raport cu cunoștințele atunci existente, cu privire la Hallstattul timpuriu și mijlociu din spațiul carpato-balcenic.

⁸ D. Berciu, *Zorile istoriei în Carpați și la Dunăre*, București, 1966, pl. XVI/2; Hainsel 1976, pl. 16/9—10.

⁹ Meljukova 1979, fig. 13/5, 7, 11.

¹⁰ D. Berciu, *Istoria României*, I. București, 1960, p. 147—152.

¹¹ Morintz 1964, p. 101—118.

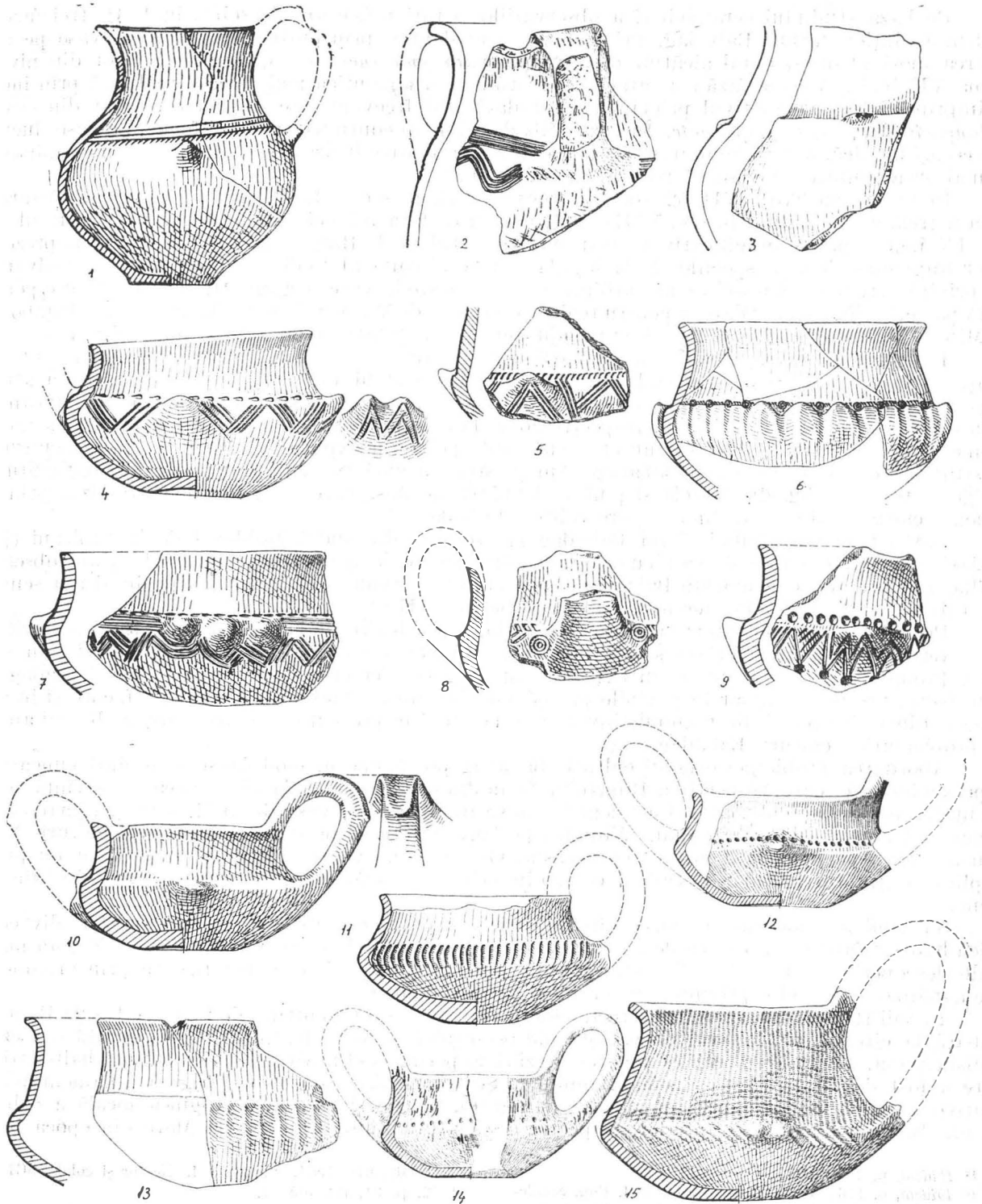


Fig. 9. Căni și cești. 1 (gr. 70), 2—3 din faza Babadag I; 4—9, faza II; 10—15, faza III.

Pe baza studiului ceramicii și a observațiilor stratigrafice am deosebit, în 1964, trei faze în cadrul evoluției culturii Babadag. Prima fază s-a evidențiat prin puține fragmente de vase pe care apărea motivul ornamental alcătuit din cercuri și *tangente incizate* asemănătoare celor din nivelul Troia VII b2¹². A doua fază s-a caracterizat printr-o ornamentică mai variată realizată prin incizii și imprimări în care motivul principal și totodată mai frecvent este tot acela format din *cercuri și tangente* dar *numai imprimate*. În faza Babadag III au continuat aceleași forme de vase, lucrate în aceeași tehnică, dar s-a renunțat la ornamentarea cu motive incizate sau imprimate, menținându-se numai ornamentarea mai sobră realizată prin caneluri.

În raport cu Troia VII b2 am datat prima fază în sec. XI. În raport cu cultura Basarabi, faza a treia a fost datată în sec. VIII—VII, pentru ca faza mijlocie s-o încadrăm în cuprinsul sec. X—IX i.e.n. Apărea semnificativ în acest sens contactul de la Brașov (Pățicel)¹³, respectiv prezența unor fragmente de vase specifice Babadag II în mediul cultural Mediaș din sud-estul Transilvaniei. În privința cronologiei absolute am utilizat noile rezultate la care a ajuns H. Müller—Karpe pentru Europa centrală, sistem adaptat pentru regiunile noastre de W. A. v. Brunn, M. Petrescu—Dimbovița și Mircea Rusu¹⁴, și adoptat la noi cu prilejul redactării tratatului de *Istoria României*, I.

Referitor la originea culturii Babadag considerăm, în 1964, neîntemeiată sau discutabilă moștenirea culturii Noua. Perioada tîrzie a epocii bronzului din sud-estul României era atunci practic necunoscută. Evidentă ne apărea în schimb componenta est-central europeană (aveam în minte de fapt aria culturii Gáva, respectiv zona Tisei superioare). Totodată considerăm că numai elementele hallstattiene din vest nu erau suficiente pentru a explica în întregime sinteza culturală ilustrată de conținutul culturii Babadag. Am presupus atunci existența unui întins orizont cultural, de gen Troia VII b2, din Tracia și pînă la Dunărea de Jos, care ar fi fost hallstattizat prin influențe culturale din vest, dînd naștere culturii Babadag.

Tot atunci am atribuit fazei Babadag II așezarea din sudul Moldovei de la Stoicani (jud. Galați), ca și fragmentele de vase cu ornamente imprimate de la Pocreaca (jud. Iași)¹⁵, am observat influențele exercitate de cultura Babadag asupra culturii Cernolus de la Niprul Mijlociu și am semnalat utilizarea obiectelor de fier în cursul fazei Babadag II.

Prezentarea primelor rezultate ale cercetărilor arheologice de la Babadag, în 1964, a trezit un viu interes, a stimulat cercetările și a permis reevaluarea unor materiale descoperite anterior în sud-estul României, dar și în sud-vestul U.R.S.S. și în Bulgaria. Cercetările care au urmat la Babadag, pe care le-am prezentat sumar în paginile precedente, la care s-au adăugat săpăturile făcute și în alte puncte din Dobrogea și din regiunile învecinate, ne oferă în prezent o documentare mult mai amplă în problematica culturii Babadag.

Abordarea problemei originii culturii Babadag presupune în mod firesc o minimă cunoaștere a perioadei anterioare, respectiv a Bronzului tîrziu din sud-estul României. În această privință documentarea noastră se reducea în 1964 doar la câteva fragmente de vase de la Hirșova și Limanu (Dobrogea), Ulmu și Dorobanțu (jud. Ialomița) pe baza cărora se presupunea existența culturii Noua sau a unui aspect cultural înrudit cu aceasta. Oricum, un eventual fond cultural Noua nu putea explica conținutul culturii Babadag, care, din prima sa fază, prezenta trăsături specific hallstattiene.

Vizitînd în 1966 câteva muzee din Bulgaria am putut cunoaște în muzeul din Plovdiv ceramică hallstattiană din așezarea de la Raskopanica (Manole)¹⁶ și în muzeul din Stara—Zagora materiale descoperite la Pšeničevo¹⁷. Ceramica din cele două așezări se caracterizează prin ornamente asemănătoare, în multe privințe, cu ceramica de la Babadag.

În anii 1966—1967, în cadrul cercetărilor de salvare din zona Porților de Fier, pe Insula Banului, situată la circa 1 km în aval de barajul hidrocentralei, a fost identificată și cercetată o așezare hallstattiană. Ceramica specifică acestei așezări a permis definirea unei noi culturi hallstattiene care a fost denumită de tip Insula Banului¹⁸. Se caracterizează printr-o bogată ornamentare, cu motive variate, realizate prin imprimare (ștanțare), incizie și canelare. Originea locală a culturii Insula Banului din fondul anterior, respectiv din cultura Žuto Brdo—Girła Mare, din epoca bron-

¹² *Ibidem*, p. 114—116.

¹³ *Ibidem*, p. 116; A. D. Alexandrescu și I. Pop, *Sondajele de la Brașov-Pățicel*, Materiale, 9, 1970, p. 161 și urm., fig. 5/3, 4.

¹⁴ M. Rusu, *Die Verbreitung der Bronzehorle in Transilvanien vom Ende der Bronzezeit bis in die mittlere Hallstattzeit, Dacia*, N. S., 7, 1963, p. 177 și urm.

¹⁵ Morintz 1964, p. 117; I. Nestor și colab. SCIV, 3, 1952, p. 31, fig. 5/5—7.

¹⁶ Prin bunăvoința lui P. Detev, publicat ulterior în *Apulum*, 7, 1968, 1, p. 61 și urm., fig. 27—28.

¹⁷ Prin bunăvoința descoperitorului M. Dimitrov.

¹⁸ Morintz, *Roman* 1969.

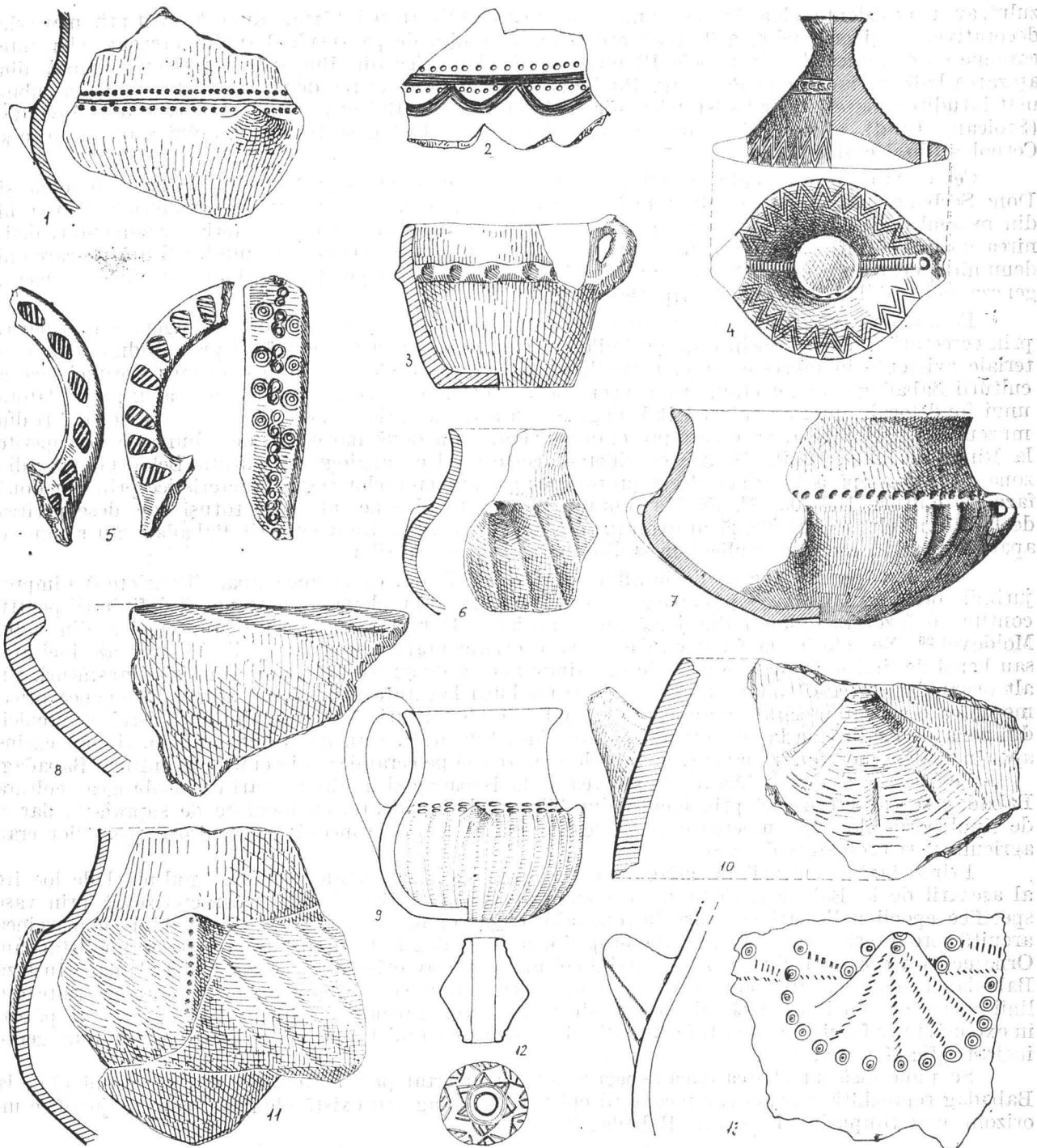


Fig. 10. Forme ceramice diverse. 4 căpăcel de pixidă; 5 toartă de vas (unicat), din șanțul de apărare; 12 fusaiolă. 2 faza Babadag I—II; 1, 4, 6, 9, 13 faza II; 10—11 faza II—III; 7 faza III.

zului, apăsarea evidentă, chiar în lipsa unui orizont care să illustreze legătura directă. Atit prin motivele decorative, cit și prin tehnica de realizare a lor, ceramica de pe Insula Banului prezenta elemente comune cu ceramica descoperită la Pșeničevo și Raskopanica din Bulgaria, dar și cu ceramica din așezarea hallstättiană de la Babadag. Publicind în 1969 descoperirea de pe Insula Banului am subliniat înrudirea materialelor hallstättiene de acolo cu cele din Bulgaria, din Dobrogea și din Moldova (Stoicani, Brad), precum și difuzarea unor elemente Babadag și Insula Banului pină în cultura Cernoles din Ucraina¹⁹.

Cercetări de teren făcute în anii 1964—1970, împreună cu Niță Angheliescu, Barbu Ionescu și Done Șerbănescu, în sud-estul Munteniei și în Dobrogea, precum și studiul unor materiale mai vechi din muzeul orașului Călărași ne-au permis în 1970, pe baza unui bogat material documentar, definirea culturii specifice regiunilor menționate, în perioada tîrzie a epocii bronzului, cultură pe care am denumit-o de tip Coslogeni²⁰. Conținutul culturii Coslogeni nu ne putea ajuta, nici măcar sugera, geneza culturii hallstättiene de tip Babadag.

Paralel cu cercetările menționate care ne-au dus la cunoașterea culturii Coslogeni, am urmărit, prin cercetări de suprafață în împrejurimile orașelor Babadag și Hirșova²¹ și prin studiul unor materiale existente în muzeele orașelor Brăila și Galați, acele elemente din conținutul primei faze a culturii Babadag care nu erau, prin aspectul lor, de origine hallstättiană și care s-ar fi putut datora unui fond local, anterior culturii Babadag. Ne-au atras atenția în acest sens două vase (cești) din muzeul orașului Brăila, vase ce reprezentau inventarul a două morminte de înhumăție descoperite la Rîmnicelu (jud. Brăila)²². Am considerat aceste cești cu analogii în cultura Belogrudovka, din zona de silvo-stepă a Ucrainei, drept prototipuri ale numeroaselor cești caracteristice primelor două faze ale culturii Babadag²³. Fără a renunța la această idee ne întrebăm totuși dacă descoperirea de la Rîmnicelu se integrează în evoluția din aria de constituire a culturii Babadag sau rămîne o apariție izolată, greu de explicat în stadiul actual al cercetărilor.

Alte descoperiri ca aceea de la Sihleanu (jud. Brăila)²⁴, ca și unele apariții răslețe din împrejurimile orașului Hirșova²⁵ punctează un orizont cultural cu elemente care vor fi definatorii pentru conținutul fazei Babadag I din jumătatea nordică a Dobrogei, nord-estul Munteniei și din sudul Moldovei²⁶. Ne referim la fragmentele de vase ornamentate cu benzi de linii orizontale incizate, sau benzi de linii incizate în ghirlande mărginite adesea de șiruri de împunsături sau crestături. Un alt ornament este alcătuit dintr-un șir de triunghiuri hașurate prin incizii adinci. Asemenea ornamente care au caracterizat ceramica etapelor finale ale culturii Monteoru din nord-estul Munteniei, din zona de dealuri de la curbura Carpaților (jud. Buzău)²⁷, s-au menținut, credem, și s-au extins apoi în spațiul menționat mai sus, în care le vom regăsi pe ceramica primei faze a culturii Babadag.

Pe baza cercetărilor făcute în așezarea de la Babadag și în alte așezări din Dobrogea, cultura Babadag se caracterizează prin locuiri durabile, unele fortificate, cu locuințe de suprafață, dar și de tipul bordeielor, cu numeroase gropi de provizii de formă tronconică. Locuitorii așezărilor erau agricultori și crescători de vite.

Prima fază a culturii Babadag s-a definit prin specificul ceramicii din primul nivel de locuire al așezării de la Babadag. Ceramica corespunzătoare fazei Babadag I se caracterizează prin vase specifice epocii hallstättiene (vase bitronconice cu proeminente pe umeri și străchini cu marginea arcuită spre interior, canelată). Ceștile proprii fazei Babadag I nu au un caracter general hallstättian. Ornamentica ceramicii ilustrează în modul cel mai expresiv originalitatea culturii Babadag. În faza Babadag I apar, mai frecvent pe vasele tronconice sau cu corpul bombat, ornamente alcătuite din linii incizate, benzi în ghirlande, triunghiuri hașurate, precum ornamentul propriu, s-ar părea, în exclusivitate fazei Babadag I, format din șiruri de cercuri mici concentrice legate prin linii tangente incizate (fig. 7/1, 13; 8/1).

Se pune însă întrebarea dacă aspectul cultural ilustrat prin materialele din primul nivel de la Babadag reprezintă într-adevăr începutul culturii Babadag sau există elemente care să justifice un orizont mai timpuriu al culturii Babadag.

¹⁹ *Ibidem*, p. 421—422.

²⁰ Morintz, Angheliescu 1970.

²¹ Morintz, Șerbănescu 1974.

²² Anastasiu, Harțuche 1967, p. 19—20, fig. 9a—b; Harțuche, Anastasiu 1976, p. 177, fig. 361—362.

²³ Morintz 1971, p. 20—23.

²⁴ Harțuche 1972, p. 59—75; Harțuche, Anastasiu 1976,

p. 178—180, fig. 363—370.

²⁵ Morintz, Șerbănescu 1974, fig. 11/1; 12/3, 14/2—3.

²⁶ Semnificative sînt unele fragmente de vase de la Suceveni (jud. Galați) pe care le-am putut cunoaște prin bunăvoința descoperitorului, colegul I. T. Dragomir.

²⁷ Al. Oancea, Cercetări arheologice 2, 1976, București, p. 191 și urm., fig. 11—12.

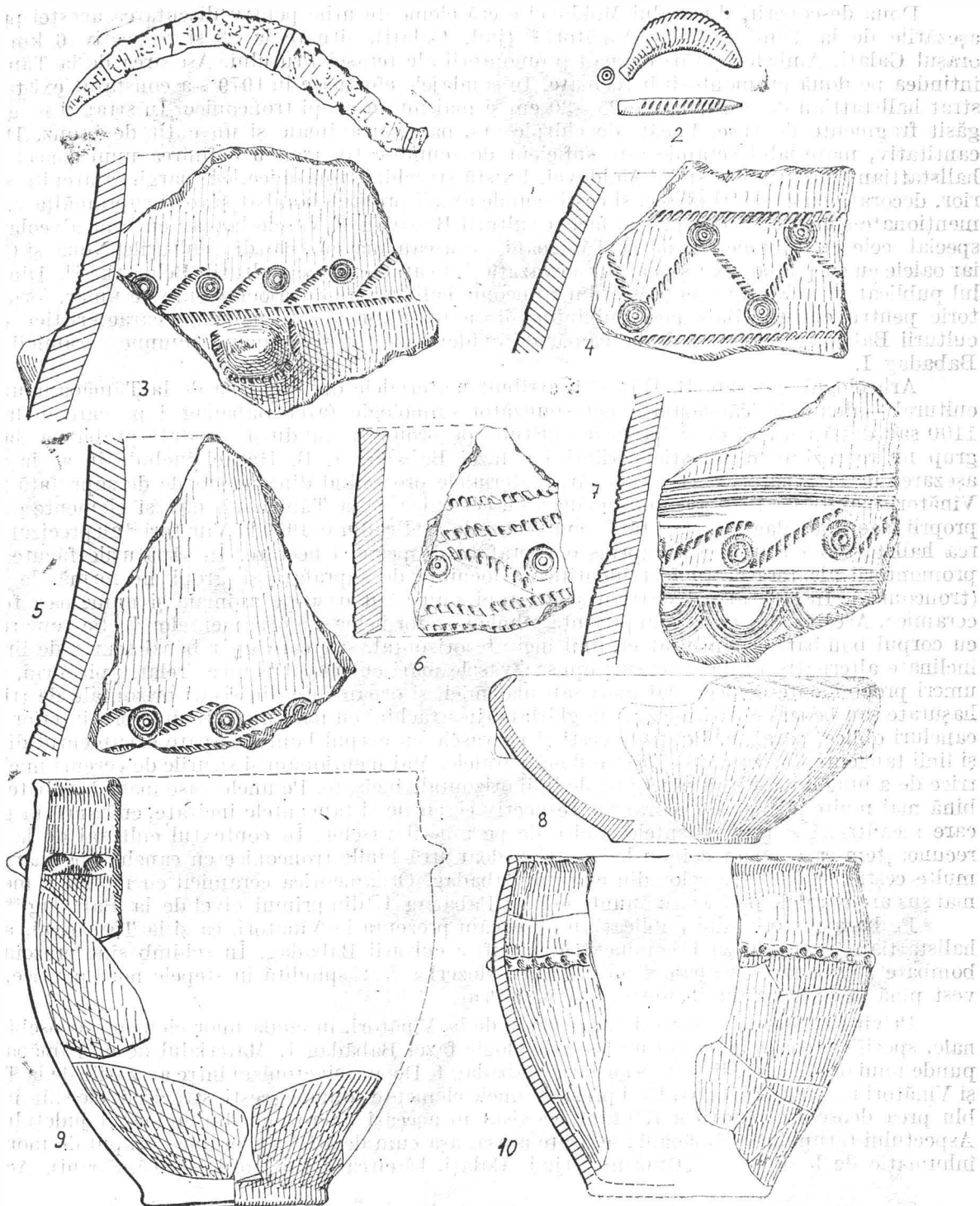


Fig. 11.1 seceră de fier (faza III b); 2 obiect de lut pentru imprimat ceramică (faza II); 3-7 fragmente de vase (faza II).

Două descoperiri din sudul Moldovei oferă elemente utile pentru discutarea acestei probleme: așezările de la Tămăoani ²⁸ și Vinători ²⁹ (jud. Galați), situate la 23 și respectiv 6 km nord de orașul Galați. Ambele așezări ocupau promontorii ale terasei Prutului. Așezarea de la Tămăoani se întindea pe două promontorii învecinate. În sondajele efectuate în 1979 s-a constatat existența unui strat hallstattian cu grosimea de 25–30 cm și mai multe gropi tronconice. În strat și în gropi s-au găsit fragmente de vase, bucăți de chirpic ars, oase de animale și un cuțit de bronz. Deși redus cantitativ, materialul ceramic este suficient de semnificativ pentru definirea unui aspect (orizont) hallstattian timpuriu din sudul Moldovei. Există străchini tronconice, cu marginea arcuită spre interior, decorată cu caneluri oblice, și cești scunde avînd profilul bombat și torți supraînălțate. Formele menționate sînt specifice și primei faze a culturii Babadag ³⁰. Vasele-borean cu briu alveolat, dar în special cele cu briu neted, de la Tămăoani, se aseamănă cu cele din culturile Noua și Coslogeni, iar oalele cu corpul bombat și marginea evazată sînt caracteristice culturii Belozërka ³¹. Din materialul publicat nu reiese existența vasului tronconic hallstattian cu proeminențe pe umăr, formă definitorie pentru cultura Babadag. Subliniind lipsa unor forme și ornamente caracteristice ceramicii culturii Babadag, ceramica de la Tămăoani evidențiază totuși elemente comune ceramicii din faza Babadag I.

Arheologul german B. Hänsel a atribuit materialele din așezarea de la Tămăoani unui grup cultural – denumit Tămăoani – corespunzător cronologic fazei Babadag I pe care îl datează la 1100 sau după această dată (pe baza cuțitului de bronz), punîndu-și totodată problema dacă acest grup nu reprezintă o apariție periferică a fazei Babadag I. B. Hänsel include în același grup și așezarea de la Vinători ³². Într-adevăr, materialele provenind din cercetările de suprafață făcute la Vinători înainte de 1970 aveau asemănări cu ceramica de la Tămăoani, dar și elemente decorative proprii fazei Babadag I ³³. Cercetările continuate de M. Brudiu în 1979 la Vinători ³⁴ au precizat că locuirea hallstattiană timpurie a cuprins o suprafață de peste 6 hectare. În săpăturile făcute pe două promontorii ale terasei au fost identificate locuințe de suprafață și gropi în formă de „clopot” (tronconice). În stratul hallstattian și în gropi s-au găsit oase de animale și numeroase fragmente ceramice. Acestea sînt variate în privința tehnicii, a formelor și a ornamentelor ³⁵. Se remarcă ceștile cu corpul bombat, ornamentat cu linii incizate orizontal, sub care apar benzi scurte de linii oblice înclinate alternativ în două sensuri opuse; vasele mari cu corpul bombat relativ piriform, avînd pe umeri proeminențe conice, mai mari sau mai mici, și ornamente din șiruri orizontale de triunghiuri hașurate sau benzi de linii incizate în ghirlande; străchini cu marginea arcuită spre interior decorată cu caneluri oblice, paralele. Pe unele cești și pe vasele cu corpul bombat apare ornamentul din cercuri și linii tangente, incizate, uneori cite două paralele. Mai menționăm și șirurile de cercuri mici concentrice de-a lungul unor linii sau benzi de linii orizontale incizate. Pe unele vase mari, bombate, se combină mai multe elemente decorative, respectiv cercurile și tangentele incizate, cu bandă în ghirlande care încadrează și proeminențele conice de pe umerii vaselor. În contextul cultural de la Vinători recunoaștem ca element comun hallstattian doar străchinile tronconice cu caneluri pe margine. Mai multe cești sînt identice celor din cultura Babadag. Ornamentația ceramicii cu motivele menționate mai sus are paralele pînă la amănunte în faza Babadag I, din primul nivel de la Babadag ³⁶.

Pe baza materialului publicat nu observăm prezența la Vinători, ca și la Tămăoani, a vasului hallstattian tronconic cu proeminențele specifice culturii Babadag. În schimb sînt prezente vasele bombate (piriforme) cu analogii în cultura Belozërka ³⁷, răspîndită în stepele nord pontice, iar spre vest pînă în sudul regiunii dintre Nistru și Prut.

Privit în ansamblu, materialul ceramic de la Vinători, în ciuda unor elemente deosebite, regionale, specifice, corespunde cultural și cronologic fazei Babadag I. Materialul de la Tămăoani corespunde unui orizont imediat anterior fazei Babadag I. De un sincronism între așezările de la Tămăoani și Vinători nu poate fi vorba. Deși prezintă unele elemente comune (cești, străchini) ele sînt în ansamblu prea deosebite pentru a fi putut coexista în aceeași microzonă din sud-estul județului Galați. Aspectului (grupului) Tămăoani i se poate atașa, așa cum de altfel s-a propus, grupul de morminte de înhumăție de la Foltești „Ruptura” (jud. Galați, la circa 8 km nord de Tămăoani). Acolo s-au

²⁸ Petrescu-Dimbovița 1953.

²⁹ Brudiu 1970, p. 513, fig. 3, 5–6, 8; idem 1980, p. 398–402, fig. 1–3; idem 1981, p. 529–535, fig. 3–4.

³⁰ Petrescu-Dimbovița 1953, fig. 2–3.

³¹ *Ibidem*, fig. 7.

³² Hänsel 1976, p. 114.

³³ Brudiu 1970, fig. 3, 5–6.

³⁴ Brudiu 1980, fig. 1–3; Brudiu 1981, fig. 3–4.

³⁵ *Ibidem*, fig. 3–4.

³⁶ Brudiu 1980, fig. 1/2, 3, 6; 2/5, 6, 8.

³⁷ *Ibidem*, fig. 1/1; 2/2.

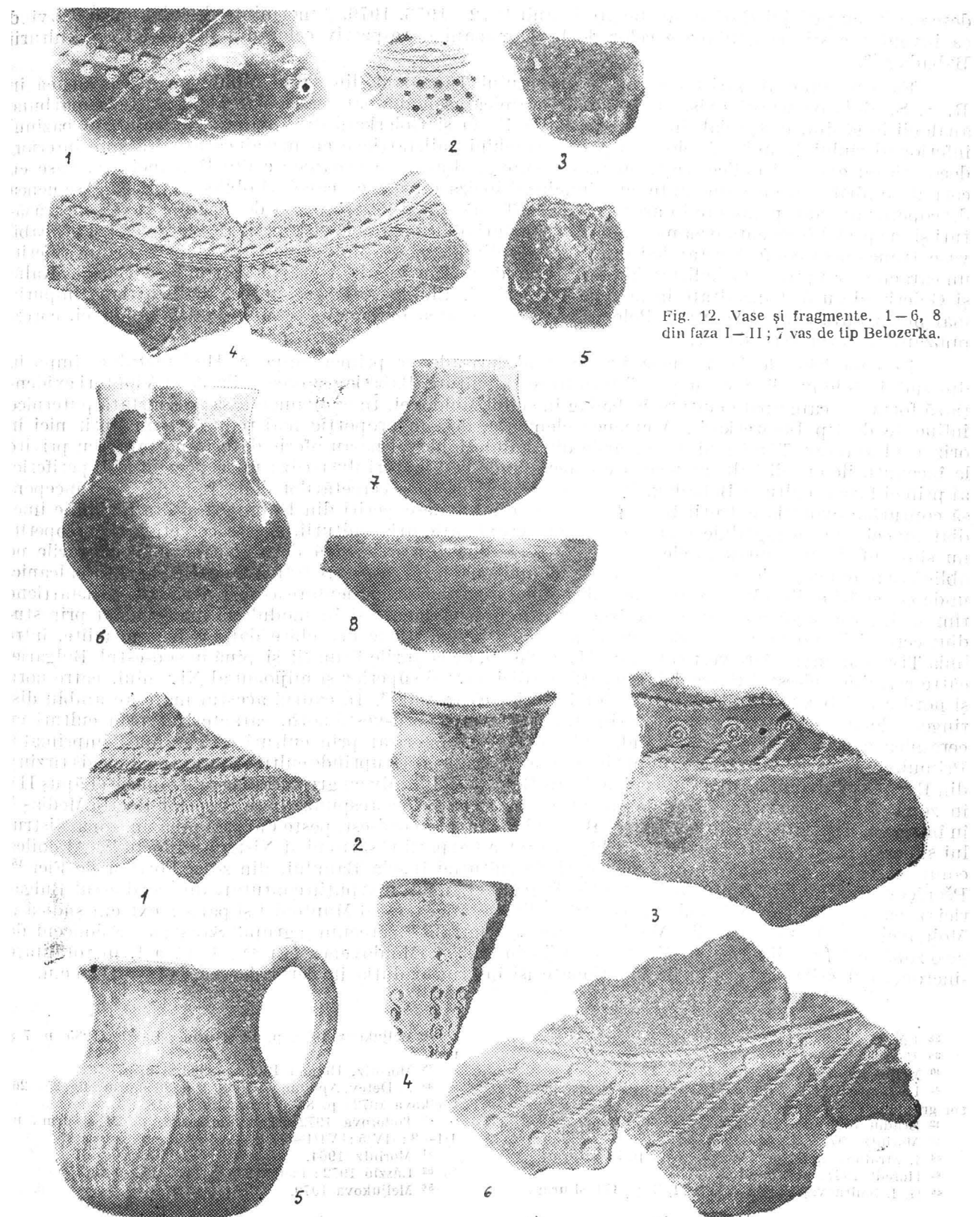


Fig. 12. Vase și fragmente. 1-6, 8 din faza I-II; 7 vas de tip Belozerka.

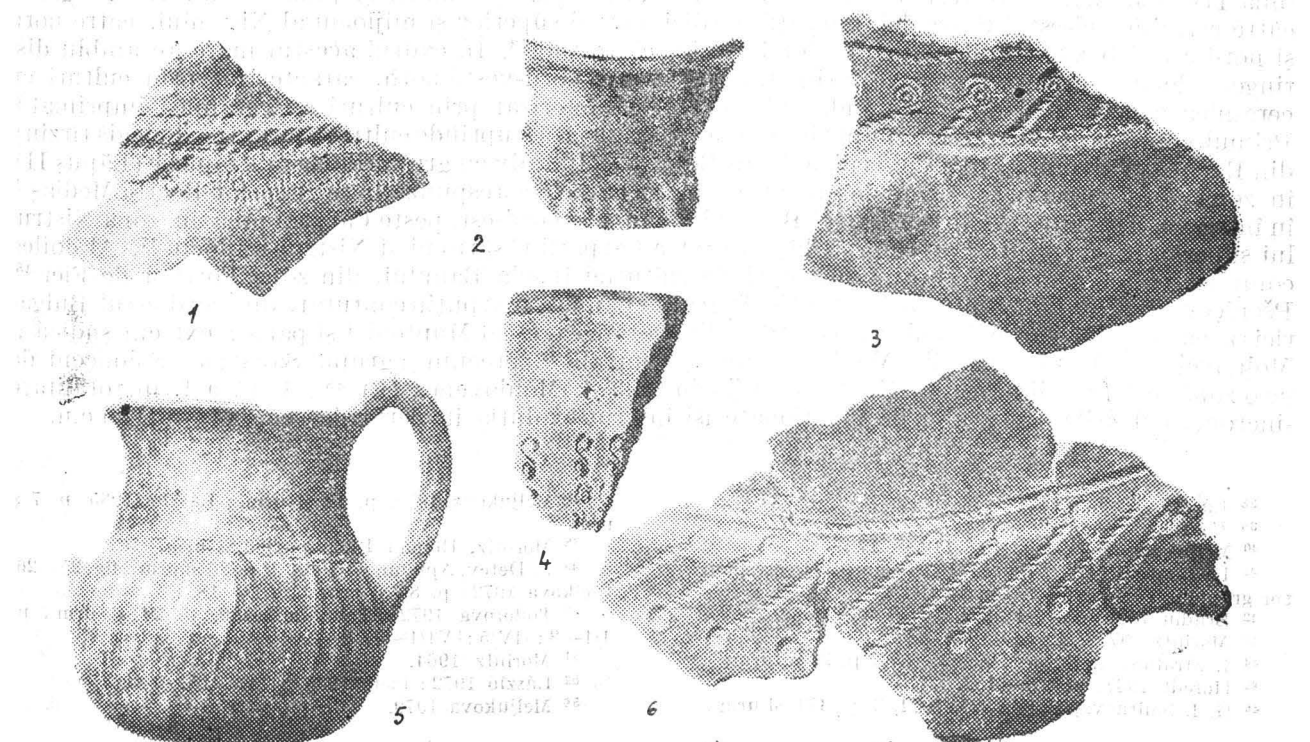


Fig. 13. Vas și fragmente. 1 faza I-II; 2-6 faza II.

descoperit, cu prilejul săpăturilor făcute în anii 1972—1973, 1976, 8 morminte de înhumăție³⁸ avînd ca inventar cești asemănătoare celor de la Tămăoani și respectiv celor din prima fază a culturii Babadag³⁹.

Fără a cunoaște satisfăcător aria aspectului Tămăoani din sudul Moldovei, observăm că în R. S. S. Moldovenească există așezări cu ceramică asemănătoare sau chiar identică. Cele mai bune analogii le găsim, în special, în așezările de la Kalfa și Golerkani din dreapta Nistrului, în bazinul inferior al riului Răut⁴⁰. Acolo au apărut străchini hallstattiene cu marginea arcuită spre interior, decorată cu caneluri oblice, cești cu toartă suprainălțată, cu ornamente din linii incizate, vase cu corpul bombat, vase ornate cu triunghiuri incizate, vase cu caneluri oblice pe umăr. Asemenea descoperiri au corespondențe în așezarea de la Tămăoani și în necropola de la Foltești. Unele trăsături și în special frecvența ornamentului din caneluri oblice paralele pe umerii vaselor (cești și probabil vase tronconice) conferă ceramicii din așezările din R. S. S. Moldovenească, la care ne-am referit, un caracter mai pregnant hallstattian decît celei de la Tămăoani. Așezările de tipul celor de la Kalfa și Golerkani au fost încadrate în „etapa Belozerka”. Ele ilustrează un aspect hallstattian timpuriu mai puțin influențat de cultura Belozerka decît așezarea de la Vinători din sudul Moldovei, corespunzătoare fazei Babadag I.

Descoperirile de la Tămăoani corespund într-adevăr primei etape a Hallstattului timpuriu din sudul Moldovei⁴¹ dar nu pot fi încadrate în cultura Babadag. Cercetările de la Vinători evidențiază forma în care apare cultura Babadag în sudul Moldovei. În componența sa se constată puternice influențe de tip Belozerka⁴². Asemenea elemente, deși în proporție mai redusă, n-au lipsit nici în orizontul anterior Tămăoani. Cercetările din sudul Moldovei ne-au oferit date importante cu privire la începuturile epocii hallstattiene. Descoperirile de la Vinători ilustrează un aspect hibrid, periferic, al primei faze a culturii Babadag. Dacă în prezent, pe baza cercetărilor de la Babadag, noi începem să conturăm evoluția culturii Babadag, iar o serie de descoperiri din Dobrogea și din regiunile imediat învecinate ne îngăduie să apreciem cu aproximație aria culturii, aceste cercetări și descoperiri nu sînt suficiente pentru înțelegerea originii ei. Încercarea noastră de a-i urmări începuturile ne obligă să avem în vedere un cadru geografic mult mai larg, respectiv întregul spațiu carpato-balcanic, unde cercetările din ultimele trei decenii ne oferă o amplă documentare asupra perioadei hallstattiene timpurii. Arheologic constatăm, pe baza mai multor elemente și în modul cel mai evident prin studiul ceramicii, un ansamblu de culturi (grupuri) hallstattiene deosebite dar evident înrudite, între linia Tisa—Morava către vest și țarmul Mării Negre, de la gurile Dunării și pînă în sud-estul Bulgariei către est, din sud-estul Slovaciei, Carpații nordici, cursul superior și mijlociu al Nistrului, către nord și nord-est și bazinul mijlociu al fluviului Marița către sud⁴³. În cadrul acestui mare ansamblu distingem două complexe culturale, primul, cel de vest, nord-vest, nord, caracterizat prin culturi cu ceramică canelată, al doilea de sud, sud-est, est, caracterizat prin culturi cu ceramică imprimată. Primul, complexul hallstattian timpuriu cu ceramica canelată, cuprinde cultura Susani (— Belegiș tirziu), din Banat și Voivodina (Iugoslavia)⁴⁴, cultura Gáva—Holihrady cu grupurile Gáva timpurie (Lăpuș II), în zona Tisei superioare, de unde s-a extins apoi în etapele corespunzătoare grupelor Reci și Mediaș⁴⁵ în întreaga Transilvanie, în nord-estul Banatului, iar spre nord-est, peste Carpați pînă în zona Nistrului superior⁴⁶ și cultura Corlăteni—Chișinău între Carpații răsăriteni și Nistrul mijlociu⁴⁷. Al doilea complex, cel cu ceramică imprimată, cuprinde culturile Insula Banului, din zona Porților de Fier⁴⁸, Pșeničevo din Bulgaria centrală și sud-estică⁴⁹, grupul Langos, mai puțin conturat, din nord-estul Bulgariei (zona orașului Varna)⁵⁰, cultura Babadag din Dobrogea, estul Munteniei și partea extrem sudică a Moldovei⁵¹, cultura Cozia din Moldova sudică și centrală⁵², precum și grupul Saharna—Solonceni de pe o zonă restrînsă din dreapta Nistrului mijlociu (R.S.S. Moldovenească)⁵³. Fără a fi în totalitate sincrone, culturile sau grupurile menționate își înscriu evoluția în perioada sec. XI—VIII î.e.n.

³⁸ László, 1985, p. 12.

³⁹ *Ibidem*.

⁴⁰ Meljukova 1979, fig. 10; 11/11—17.

⁴¹ La Cîndești (jud. Vrancea) există un nivel corespunzător grupului Tămăoani (cf. László 1985).

⁴² Brudiu 1970, fig. 1/1; 2/2.

⁴³ Morintz 1977; László 1985.

⁴⁴ I. Stratian, A. Vulpe, PZ, 52, 1977, p. 28 și urm.

⁴⁵ Horedt 1967, p. 150—152.

⁴⁶ G. I. Smirnova, SCIVA, 25, 1974, 3, p. 359, și urm.

⁴⁷ Meljukova 1979, p. 14 și urm.; László 1985, p. 7 și urm.

⁴⁸ Morintz, Roman 1969, p. 393 și urm.

⁴⁹ P. Detev, Apulum, 7, 1968, 1, p. 86 și urm., fig. 25—26; Cîcikova 1972: p. 86 și urm., fig. 8—18.

⁵⁰ Todorova 1972; Tončeva 1980, p. 24 și urm., pl. 1/1—3; 1V/5; VI/1—4, 8—9.

⁵¹ Morintz 1964.

⁵² László 1972; *idem* 1985, p. 13—15.

⁵³ Meljukova 1979.

Primele culturi ale ansamblului hallstattian din spațiul carpato-balcanic au apărut în bazinul râului Tisa : cultura Susani—Beleghiș târziu, în zona Tisei inferioare, cultura Gáva în zona Tisei superioare, ambele constituindu-se pe baza fondului anterior al culturilor epocii bronzului respectiv cultura Cruceni—Beleghiș⁵⁴ în sud și culturile Otomani și Suciul de Sus în nord⁵⁵. Asemenea apariții au avut loc în bazinul Tisei în cadrul unor schimbări care marchează, pe spații largi ale Europei centrale și est-centrale, începutul unei noi epoci. Etapa istorică la care ne referim este denumită în mod curent Hallstatt timpuriu de arheologii din sud-estul Europei și „Spätbronzezeit” de arheologii din Europa centrală. În esență această perioadă reprezintă tranziția de la epoca bronzului la epoca fierului. Atunci metalurgia bronzului atinge apogeul⁵⁶ și concomitent apar primele obiecte de fier⁵⁷ și tot atunci producția de obiecte de aur din Transilvania⁵⁸ cunoaște cea mai mare dezvoltare din toată preistoria. Numeroase așezări erau fortificate cu valuri și șanțuri de apărare⁵⁹. Din această perioadă datează fastuoase morminte tumulare, din Europa est-centrală și din vestul României, concomitent cu necropole modeste⁶⁰.

Materialul arheologic cel mai abundent și mai expresiv pentru delimitarea și evoluția grupurilor culturale hallstattiene timpurii îl constituie ceramica. În mare proporție aceasta este neagră, cu luciu metalic, ornamentată cu caneluri. Dintre formele vaselor se remarcă cele bitronconice, străchinile cu marginea arcuită spre interior, decorată cu caneluri, și ceștile. Vasele bitronconice sau cu corpul bombat au pe pîntece cîte patru proeminențe situate la distanțe egale. În cultura Susani proeminențele sînt duble (una sub alta, cea superioară cu virful în sus, cea inferioară invers)⁶¹. În cultura Gáva cele patru proeminențe situate la partea superioară a pîntecului bombat sînt uneori foarte accentuate, de forma unor cornițe, avînd exteriorul cu caneluri semicirculare paralele. În numeroase cazuri asemenea proeminențe de pe vasele Gáva au fost modelate prin împingerea peretelui vasului, din interior⁶².

Evoluția comunităților din Hallstattul timpuriu din bazinul Tisei a exercitat influențe culturale asupra populațiilor dinspre est și sud-est, care evoluau în forme tradiționale ale perioadei Bronzului târziu.

Un caz semnificativ îl oferă cultura de tip Insula Banului din regiunea Porților de Fier. Acolo, pe ambele maluri ale Dunării aproximativ între confluența Moravei și respectiv a Timocului cu Dunărea, deci în aria culturii Žuto Brdo—Girila Mare s-a format o cultură hallstattiană originală⁶³. Ceramica prezintă forme general hallstattiene dintre care unele cu trăsături de tip Gáva. Există vasele cu corpul bombat și străchinile specific hallstattiene ornamentate cu caneluri. Mai frecvent apar însă ornamente variate alcătuite din cercuri mici și linii (benzi) executate prin imprimare, asemănătoare, uneori identice, celor de pe vasele Žuto Brdo—Girila Mare⁶⁴. Ornamentele unor vase combină elementele decorative imprimate cu cele canelate.

Am încercat să prezentăm în forma cea mai succintă imaginea ansamblului cultural hallstattian timpuriu din spațiul carpato-balcanic. Am procedat astfel avînd convingerea că înțelegerea realităților din regiunile extracarpatiche nu e posibilă decît în cadrul ansamblului prezentat.



Cultura Babadag apare prin ceramica sa ca o sinteză hallstattiană încă din prima sa fază, cînd alături de elemente hallstattiene ea conține și altele nehallstattiene, pe care le-am atribuit unui orizont cultural anterior, pe care l-am dedus pe baza unor resturi ceramice răzlețe, descoperite în nord-estul Munteniei și în nordul Dobrogei, orizont pe care l-am denumit de tip Prebabadag. Asimilarea unor asemenea elemente în cursul procesului de hallstattizare au dat culturii Babadag o coloratură specifică. Înțelegerea sintezei Babadag necesită explicarea acelor elemente care n-au existat anterior în zona istro-pontică. Cele mai expresive în acest sens, în privința formelor, sînt vasele bitronconice sau cu corpul bombat, cu proeminențe pe umeri, și străchinile cu marginea arcuită spre interior, canelată, iar în privința ornamentelor cel alcătuit din cercuri mici concentrice și linii tangente incizate.

⁵⁴ Horedt 1967, 147—149.

⁵⁵ *Ibidem*, 150—152; László 1973.

⁵⁶ M. Rusu, *Dacia*, N. S, 7, 1963, p. 177, și urm.; Petrescu-Dîmbovița 1977.

⁵⁷ László 1975; A. A. Stoia, *Metalurgia fierului în Hallstatt pe teritoriul României*, Iași, 1986 (teză de doctorat).

⁵⁸ M. Rusu, *ActaMN*, 9, 1972, p. 29 și urm.

⁵⁹ K. Horedt, *Befestigte Siedlungen der Spätbronze-und der Hallstattzeit im innerkarpatischen Rumänien*, în *Synipo-*

sium zu Problemen der jüngeren Hallstattzeit in Mitteleuropa Bratislava, 1974, p. 205—228.

⁶⁰ I. Stratan și A. Vulpe, *Der Hügel von Susani*, PZ, 52, 1977, p. 58 și urm.

⁶¹ *Ibidem*, fig. 5/2; 6/9, 93, 94.

⁶² László 1973; Kemenczei 1984, pl. CXL/1; CXL/12.

⁶³ Morintz, *Roman* 1969.

⁶⁴ *Ibidem*, fig. 13, 18.

Vasul bitronconic sau urna „villanoviană” sau „pseudovillanoviană” cum continuă să fie denumită de unii arheologi străini, reprezintă în diverse variante cea mai expresivă formă hallstattiană ale cărei prototipuri au apărut în Bronzul mijlociu din regiunea centrală și est-centrală a Europei.

În 1968 arheologul Josej Paulík de la Bratislava a publicat un studiu interesant asupra acestei categorii de vase (le numește amfore Gáva), care s-au generalizat în Hallstattul timpuriu („Spätbronzezeit”) ⁶⁵. El a urmărit originea, tipologia și evoluția acestei forme în întreaga epocă hallstattiană, ilustrând-o cu exemple din bazinul Tisei, din Transilvania dar și din regiunile extracarpătice. A subliniat originea locală a urnelor Gáva, pe un fond „Vatina—Vișac—Cırna” în părțile sudice ale ariei sale, și respectiv Otomani în părțile nordice. În cadrul acestui proces genetic autorul a remarcat dinamismul și prioritatea cronologică a evoluției din părțile sudice. El a deosebit două tipuri de amfore Gáva. Seria care ilustrează tipul A începe cu vasul depozitului de la Pecica, iar tipul B cu vasul de la Barca (sud-estul Slovaciei). Autorul a fost bine inspirat plasând în fruntea celor două serii cele mai expresive forme ale Hallstattului timpuriu din bazinul Tisei.

Referitor la noțiunea de cultură Gáva, K. Horedt a arătat în 1967 că nu orice ceramică neagră canelată aparține culturii Gáva, aceasta având un teritoriu mai restrâns decît i se atribuită ⁶⁶. Într-adevăr cercetările ulterioare au precizat că în sudul bazinului Tisei s-a format cultura de tip Susani (—Beleghiș tırziu) căreia îi aparține vasul depozitului de la Pecica ⁶⁷, iar în nordul bazinului Tisei, cultura Gáva, căreia îi sînt caracteristice urnele de la Gáva (nord-estul Ungariei) Barca și Lăpuș (faza II) din jud. Baia Mare ⁶⁸. Este sugestivă harta prezentată de J. Paulík în articolul său, în ceea ce privește răspindirea ceramicii Gáva (în sensul precizat mai sus) în întreaga Transilvanie și ulterior difuzarea ceramicii de tip Susani și Gáva către sud-est și est ⁶⁹.

Majoritatea urnelor tronconice sau cu corpul bombat mai prezintă după cum am arătat și un alt aspect specific. Ele au pe umeri proeminente a căror analiză tipologică permite aprecieri de ordin cultural și cronologic în cadrul Hallstattului timpuriu. Vasele cu proeminente formează categoria cunoscută sub denumirea generică de „Buckelkeramik” și își are originea tot în Europa centrală și est centrală, în cultura mormintelor tumulare (Hügelgräberkultur) din Bronzul mijlociu ⁷⁰. În zona Tisei vasele cu proeminente au fost frecvente în grupurile culturale din perioada tırzie a epocii bronzului (exemplu culturile Otomani și Egyek). În Hallstattul timpuriu din părțile Tisei de Jos, inclusiv în cultura Susani, apar pe vase proeminente duble dispuse în cruce una sub alta, la distanțe variabile, cea de jos adesea lătită orizontal, cu funcția de apucătoare. Pe vasele din cultura Gáva proeminentele „cresc” pe umărul bombat ca niște umflături tronconice sau chiar conice cu aspect de cornițe. Proeminentele au fost aplicate pe vas sau în multe cazuri împinse din interior. Au exteriorul ornamentat cu caneluri circulare paralele. Vasele cu proeminente reprezintă un element important pentru urmărirea procesului de hallstattizare a Europei sud-estice.

În 1972 a apărut lucrarea cercetătoarei H. Todorova care tratează problemele categoriei „Buckelkeramik” de pe teritoriul Bulgariei ⁷¹. Ea pleacă de la rezultatele cercetărilor lui J. Paulík. Folosind termenul generic de cultură Gáva, H. Todorova se referă însă în mod special la vasele din părțile nordice, deci la Gáva veritabilă. Ea își exprimă convingerea că această cultură s-a format în Transilvania pe un fond Otomani, dar consideră că la Dunărea de Jos se observă și elemente din cultura „Žuto Brdo—Cırna”. Autoarea constată că în prezent extinderea „Buckelkeramik”-ei este atestată în Tracia — în aria culturii Pšeničevo — în nord-estul Bulgariei, în cadrul grupului din regiunea Langos (la Dălgopol și Golijamo—Delčevo), grup care se leagă de Pšeničevo dar și de Babadag. Mai menționează că există unele date și pentru nord-vestul Bulgariei, insuficiente însă pentru urmărirea evoluției ⁷². Ea face abstracție și de materialele de la Insula Banului (publicate în 1969) și de cele din Peștera Rabiša (raionul Vidin) unde în mediul cultural de tip Insula Banului apar proeminente de tip Gáva ⁷³.

În conținutul fazei timpurii a culturii Gáva vasul bitronconic cu proeminente reprezintă un element definitoriu. Vase de acest tip sînt caracteristice și primei faze a culturii Babadag din nordul Dobrogei (fig. 7/8; 8/1, 3—5). Am văzut că această formă (inclusiv proeminentele sale) e răspin-

⁶⁵ J. Paulík, *Zur Problematik der Ostslowakei in der jüngeren Bronzezeit* (rezumat), în *Sbornik Slovenského Národného Muzea, Istorie*, 8, 1968, p. 39—43.

⁶⁶ Horedt 1967, p. 150.

⁶⁷ J. Paulík, *op. cit.*, pl. 3/1.

⁶⁸ *Ibidem*, pl. 4/1.

⁶⁹ *Ibidem*, fig. 2.

⁷⁰ Jan Filip, *Enzyklopädisches Handbuch zur Ur- und*

Frühgeschichte Europas, I, Praga, 1966, p. 516.

⁷¹ H. Todorova, *Über einige Probleme der süd-osteuropäischen Früheisenzeit*, Thracia, Sofia, 1972, p. 67—77.

⁷² H. Todorova nu menționează descoperirile semnificative de la Măgura (peștera Rabiša). Vezi N. Djambazov și R. Katinčarov, *Arheologija*, 3, 1961, 1.

⁷³ Hänsel 1976, II, pl. 22/19.

dită pe o mare întindere a Europei sud-estice. Pentru a obține o imagine mai clară a procesului hallstattizării considerăm necesar să menționăm câteva realități: 1. Noi putem urmări pe date concrete extinderea culturii Gáva, ca atare, în perioadele corespunzătoare grupelor Reci și Mediaș⁷⁴ în întreaga Transilvanie, în nord-estul Banatului (Remetea Mare)⁷⁵ și peste Carpați în zona Nistrului Superior⁷⁶. În cadrul evoluției culturii Gáva corespunzătoare etapelor Reci și Mediaș, urna, cu trăsăturile ei specifice în prima fază, capătă aspecte deosebite, proprii fazelor respective, proeminențele dispărând sau fiind rare în sud-estul Transilvaniei. 2. Din multitudinea elementelor ce caracterizează ceramica culturii Gáva remarcăm că numai vasul bitronconic cu proeminențe din prima fază a avut o largă răspândire în sud-estul Europei. Strachina cu marginea arcuită spre interior, canelată la exterior, care însoțește în larga ei răspândire urna de tip Gáva, reprezintă o formă general hallstattiană, mai puțin specifică primei faze a culturii Gáva. 3. Nu se poate vorbi de o revărsare de populație care ar fi cuprins întreg spațiul carpato-balcanic, așa după cum am remarcat extinderea efectivă a culturii Gáva în întreaga Transilvanie. Și totuși hallstattizarea a constituit o realitate, un moment de schimbări esențiale care a marcat începutul unei noi epoci, deosebite, sub multiple aspecte, de epoca bronzului.

Fără a putea urmări, în multe cazuri, o dezvoltare coerentă în timp și spațiu a evoluției din Hallstattul timpuriu, nu putem să nu recunoaștem frapantele asemănări ale unor tipuri de vase Gáva din zona Tisei superioare cu cele descoperite în nord-estul Bulgariei⁷⁷ sau între acestea și cele de la Babadag.

Pentru a contura mai clar poziția culturii Babadag în cadrul Hallstattului timpuriu de la Dunărea de Jos este necesar să avem în vedere situația din regiunile înconjurătoare. Descoperiri de la est de Porțile de Fier atestă prezența unor grupuri de populații cu ceramică specifică Hallstattului timpuriu din Banat. Ne referim la necropola de incinerare, „cîmpul de urne” de la Balta Verde (jud. Mehedinți)⁷⁸, la mormintele tumulare de incinerare de la Virtop (jud. Dolj)⁷⁹ și la grupul de morminte de înhumare de la Zimnicea⁸⁰. Ceramica din complexe menționate are analogii în cultura Susani din Banat. Ceramică de acest tip este documentată și la sud de Dunăre și în descoperiri răzlețe pînă în valea Mariței (zona orașului Plovdiv)⁸¹. Descoperiri dintr-o așezare de la Chitila (București)⁸² atestă un grup vestic care aduce ceramică din ultima fază a culturii Gîrla Mare din sudul Olteniei, împreună cu vase hallstattiene de tip Susani și se integrează într-un mediu cultural din Bronzul final caracterizat prin ceramică de tip Radovanu și Tei V.

Materiale de felul celor menționate mai sus sau măcar influențe de acest gen nu sînt atestate spre est de zona orașului București, în viitoarea arie a culturii Babadag. În schimb un grup cu ceramică specifică începutului Hallstattului din Banat constituie nucleul genetic al culturii de tip Corlăteni care va evolua pe o mare parte a Moldovei⁸³. Cele mai semnificative descoperiri în acest sens sînt vasele din mormintele de la Vaslui⁸⁴ și de la Trifești (jud. Iași)⁸⁵.

Un alt curent cultural vestic, de alt gen, e atestat de mormintul tumular de la Meri (jud. Teleorman)⁸⁶ cu ceramică în care vedem o asociere de elemente de tradiție Gîrla Mare cu altele hallstattiene de tip bănățean. S-a apreciat că un asemenea grup s-a format în sudul Olteniei, anterior culturii Insula Banului și a migrat spre est⁸⁷. Ceea ce atrage în mod special atenția în inventarul ceramic al mormintului de la Meri este vasul dublu (tip „solniță”) ornamentat cu șiruri de cercuri mici, concentrice, precum și cu șiruri de cercuri mai mici de la care coboară linii oblice. Aceluiași grup cultural îi aparține și materialul ceramic descoperit anterior la Cățelu Nou (București)⁸⁸. Formele au analogii în ceramica de la Meri, pe unele apare și ornamentul din cercuri și tangente incizate. Acest ornament este specific și fazei Babadag I.

⁷⁴ Zoltán Szekely, *Așezările din prima vîrstă a fierului în sud-estul Transilvaniei*, Brașov, 1966.

⁷⁵ Cercetări Florin Medeleț.

⁷⁶ G. I. Smirnova, SCIVA, 25, 1974, 3, p. 359, și urm.

⁷⁷ H. Todorova, Arheologia, 14, 1972, 2, p. 17 și urm., fig. 1, 11; Todorova 1972, fig. 1/6: 3/2; Tončeva 1980, fig. 1/1-3; 4/5.

⁷⁸ D. Berciu, Eug. Comșa, Materiale, 2, 1956, p. 307-319, fig. 41/1-2, 474-476.

⁷⁹ D. Berciu, *Arheologia preistorică a Oteniei*, Craiova, 1939, p. 155-159, fig. 199-200.

⁸⁰ A. D. Alexandrescu, Dacia, N. S., 22, 1978, p. 115-124.

⁸¹ Hänsel 1976, pl. 13/5. Tončeva 1980, pl. III/3.

⁸² V. Boroneanț, Thraco-Dacica, 5, 1984, 12, p. 156-165, fig. 2, 3, 4/2, 4, 5.

⁸³ Concluzie interesantă formulată de A. László pe baza unei documentări convingătoare. A. László 1985, p. 9-11.

⁸⁴ Cf. László 1985.

⁸⁵ *Ibidem*.

⁸⁶ E. Moscalu, Thraco-Dacica, 1, 1976, p. 77-86, fig. 2-5.

⁸⁷ *Ibidem*, p. 86.

⁸⁸ V. Leahu, *Cercetări arheologice*, București, 1, 1963, p. 27, fig. 12/1.

În stadiul actual al cercetărilor nu putem explica apariția ornamentului la care ne-am referit, ornament care va constitui unul din elementele principale în definierea fazei Babadag I decât ca o preluare din grupul Meri—Cățelu Nou. Un contact direct între acest grup și Babadag I nu s-a dovedit și aproape sigur că nici nu va putea fi dovedit, pentru că grupul Meri—Cățelu Nou, conform stadiului actual al cercetărilor, a precedat faza Babadag I. Elemente de tip Meri—Cățelu Nou s-au difuzat probabil către est și nord-est într-un mediu Prebabadag, când vasele hallstattiene de tip Gáva (vasul bitronconic și strachina) încă nu apăruseră în viitoarea arie a culturii Babadag⁹⁰. Descoperirea de la Bălteni⁹⁰, localitate situată la limita estică a județului Buzău, este sugestivă în problema reconstituirii procesului de formare a culturii Babadag. Materialul redus cantitativ, dar foarte expresiv, este specific fazei Babadag I. Acolo au apărut fragmente de vase ornamentate cu benzi de linii paralele incizate, care formează ghirlande, dar și ornamentul alcătuit din șiruri orizontale de cercuri mici legate prin linii oblice, tangente, incizate. N-avem dovada că în așezarea din care provin asemenea fragmente ceramice au existat vasele bitronconice și străchinile hallstattiene. Oricum ar fi, materialul de la Bălteni nu poate fi separat de aspectul corespunzător fazei Babadag I, în care se asociază motivul ornamental Prebabadag cu cel nou alcătuit din cercuri și tangente incizate, originar din grupul Meri—Cățelu Nou. Pe baza datelor de care dispunem în prezent aria fazei Babadag I a cuprins nord-estul Munteniei (Bălteni și probabil Brăilița), nordul Dobrogei (Ghindărești și Babadag) și sudul Moldovei (Vinători).

Fenomenul hallstattizării a cuprins într-un timp relativ scurt spații foarte întinse. Este aproape sigur că primele forme hallstattiene de tip Gáva au apărut concomitent în nordul Dobrogei și în regiunea Langos din nord-estul, precum și în sud-estul Bulgariei (Catalka). Pătrunderile hallstattiene au întâlnit și asimilat în regiunea Langos un mediu cultural întru-cîtva deosebit de acela din nordul Dobrogei. Remarcăm în acest sens frecvența în regiunea Langos a cănilor cu toartă ascuțită⁹¹, care ar putea proveni din mediul local anterior hallstattizării. În așezarea de la Babadag asemenea torți există fiind însă extrem de rare și nu lipsesc nici în nivelul VIIb2 de la Troia⁹².

Tipul ceștilor scunde cu una și mai rar cu două torți supraînălțate, cu proeminențe pe umeri, ornamentate cu motive din linii incizate, de la Babadag (fig. 7/11, 14, 16; 9/4, 5, 7, 9) provine cu siguranță din fondul prehallstattian local. B. Hânsel le consideră originare din cultura Coslogeni, ceea ce nu este imposibil. Nu putem fi însă de acord cu Hânsel atunci cînd susține că în ansamblu cultura Babadag a derivat din cultura Coslogeni, sau chiar mai mult, că aspectul tîrziu Coslogeni se confundă (!) cu începutul culturii Babadag⁹³.

Primului nivel de locuire de la Babadag îi aparțin foarte puține vase de tip Belozerka. Remarcăm un fragment de vas (fig. 9/3), cu corpul bombat, relativ piriform, cu structura compactă, dură, cu suprafața netezită de evidentă factură nehallstattiană și un pahar cu partea inferioară bombată, decorată cu caneluri oblice paralele (fig. 12/7), cu perfecte analogii în necropolele culturii Belozerka⁹⁴. Interesantă este și seria de cănițe (fig. 10/9; 13/2, 5) care se menține în faza Babadag II și pare a ilustra asimilarea unor elemente etno-culturale de tip Belozerka. Asemenea apariții nu ne surprind dacă avem în vedere că aria culturii Belozerka a cuprins și zona de șes din sudul regiunii dintre Nistru și Prut. Influențele culturii Belozerka sînt evidente în așezarea Babadag I din sudul Moldovei de la Vinători.

Existența în nivelul VIIb2 de la Troia a unor vase cu ornamente specifice fazei Babadag I a fost deja semnalată. Deși cercetările din Bulgaria s-au intensificat în ultimele două decenii, nu s-au identificat pînă în prezent puncte intermediare, cu materiale identice sau asemănătoare celor din Dobrogea și de la Troia, la care ne-am referit. În schimb, cercetările și valorificarea unor cercetări mai vechi ne oferă o imagine mai completă și mai clară asupra perioadei hallstattiene timpurii din sud-estul și nord-estul Bulgariei. Pe baza cercetărilor din România și Bulgaria putem aprecia că materialele străine de la Troia atestă pătrunderea unor grupuri de populații balcanice care foloseau ceramică de tip Zimnicea—Plovdiv (Čerkovna), Radovanu, Babadag I, Langos și Pšeničevo,

⁹⁰ Lipsa vaselor bitronconice cu proeminențe tipice hallstattiene ne fac să ne întrebăm dacă nu cumva materialele descoperite de Brudiu în 1979, la Vinători (Galați), nu corespund unui orizont cronologic mai timpuriu decît materialele hallstattiene cunoscute pînă acum în NE Munteniei și în nordul Dobrogei, inclusiv cele din nivelul I de la Babadag.

⁹⁰ I. T. Dragomir, SCIVA, 37, 1986, 4, p. 338—340, fig. 1.

⁹¹ Todorova 1972; Tončeva 1980.

⁹² Carl W. Hegen, *Troy*, New York, 1963, pl. 67.

⁹³ Hânsel 1976, I, p. 132 „... Das Ende der Coslogeni-Gruppe ist identisch mit dem Beginn der Babadag-Gruppe...”.

⁹⁴ Meljukova 1979, fig. 13/5, 7, 11.

materiale care se încadrează din sec. XIII și până în XI sau chiar X î.e.n.⁹⁵. Datarea propusă de noi pentru Babadag I (sec. XI) ca și pentru fazele următoare a fost acceptată, aducându-se argumente în plus în favoarea sa.

Independent de eventualele fluctuații ale cronologiei absolute, dispunem de descoperiri semnificative și perfect obiective pentru aprecierea începuturilor hallstattizării Dobrogei: depozitele de bronzuri. În așezarea de la Babadag am găsit foarte puține obiecte de bronz: o fibulă cu nodozități, rău conservată, un virf de săgeată, o sirmă și bucăți mici, informe, de bronz. În celelalte așezări de tip Babadag cercetate, obiectele de bronz sînt foarte rare. Menționăm depozitele de obiecte de bronz din Bronzul tîrziu și Hallstattul timpuriu din Dobrogea⁹⁶. Toate, în număr de șase, au fost descoperite întîmplător între anii 1959—1966. Depozitele de la Constanța și Nicolae Bălcescu (jud. Constanța), care datează din perioada BRD conțin exclusiv obiecte specifice regiunilor extracarpatică, avînd analogii spre nord, sud-est și sud. Depozitul de la Gura Dobrogei (jud. Constanța) conține obiecte specifice perioadei BRD, dar și piese de tip transilvănean din HaA1. Depozitul de la Techirghiol (jud. Constanța) și depozitul nr. 2 de la Simbăta—Nouă (jud. Tulcea) sînt formate exclusiv din tipuri transilvănene din HaA1. Depozitul nr. 1 de la Simbăta Nouă conține două categorii de obiecte: transilvănene din perioada HaB1 și de tip „dobrogean” cu analogii în zona Porților de Fier și în Iugoslavia. Situația sumar prezentată demonstrează că hallstattizarea Dobrogei nu reprezintă numai o schimbare a modei tipurilor și ornamentelor vaselor, ci și o schimbare în tehnologia metalurgiei bronzului și în utilizarea unor noi tipuri de obiecte de bronz. Cronologic primele tipuri de bronzuri transilvănene apar în Dobrogea în cursul sec. XI î.e.n., tot astfel cum se datează și ceramica fazei timpurii a culturii Gáva.

Avînd în vedere raritatea descoperirilor și cantitatea redusă a depunerilor de tip Babadag I — mai consistente fiind doar cele de la Babadag și Vinători — considerăm că această fază a avut o durată relativ scurtă. Trecerea la faza a doua a fost sesizată, în așezarea de la Babadag, atît stratigrafic cît și tipologic. Schimbarea apare evidentă prin apariția motivelor decorative realizate prin imprimare înainte de ardere cu un obiect de lut realizat special în acest scop. În săpăturile de la Babadag au apărut cîteva exemplare dintre care unul întreg (fig. 11/2). Sînt de formă semilunară, avînd muchia exterioară cu creștături și cu un capăt îngroșat, cilindric, pe care se văd cercuri concentrice în relief. Cu capătul cilindric se imprimau cercuri, iar cu muchia creștată benzi de linii mici paralele.

Nu remarcăm deosebiri esențiale în ceea ce privește forma vaselor. Cele bitronconice au pe umeri proeminente conice canelate sau netede împinse din interior sau aplicate. Unele urne au proeminente duble, mai mici, aplicate. Ornamentele imprimate se asociază cu cele incizate, benzi în ghirlande, pe care le-am constatat și în prima fază. Se mențin și ornamentele canelate. Fazei a doua îi aparține capacul de pixidă, datat de B. Hänsel în sec. X î.e.n. prin analogie cu exemplarul găsit în mormîntul nr. 37 din cimitirul Kerameikos de la Atena, într-un mediu corespunzător perioadei protogeometrice tîrzii⁹⁷.

Din nivelul Babadag II mai menționăm cîteva psalii lucrute din coarne de căprior (fig. 14) și cîteva bucăți de obiecte de fier, informe, puternic oxidate, precum și bucăți mai mari de resturi provenind de la reducerea minereului de fier.

Problematica fazei Babadag II nu poate fi clarificată, ca și în cazul fazei precedente decît numai în raport cu ariile culturale înconjurătoare. S-a apreciat deja un contact cu cultura (grupul) de tip Mediaș din sud-estul Transilvaniei, din așezarea Brașov (Pățicel), prin prezența unor fragmente de vase cu ornamente specifice fazei Babadag II într-un mediu de tip Mediaș.

Identificarea grupelor Insula Banului, Pșenčevo, Langos, Cozia și Saharna—Solonceni, asemănătoare, parțial identice, a evidențiat în același timp înrudirea acestora. Toate aceste grupe (—culturi) prezintă în ceramică elemente hallstattiene comune (urne bitronconice cu proeminente, străchini tronconice și ornamente canelate) și o bogată ornamentare a ceramicii cu motive realizate prin imprimare. Cu excepția culturii Cozia din Moldova, toate celelalte culturi cu ceramică imprimată menționate mai sus prezintă în diverse combinații motivul format din cercuri mici concentrice unite prin linii tangente.

⁹⁵ S. Morintz, *Les thraces et la Troie dans le dernier quart du II-ème millénaire av. n. è.*, *Thracia Pontica*, 1, Sozopol, 1979, p. 151.

⁹⁶ A. Aricescu, *Depozitele de bronzuri din Dobrogea*, SCIV, 16, 1965, 1, p. 17—36; idem, *Depozite de unelte, arme și jo-*

doabe de bronz din Dobrogea, *Pontica*, 3, 1970, p. 25—72; M. Irimia, *Un depozit de bronzuri la Constanța*, *Pontica*, 1, 1986, p. 89—105.

⁹⁷ Hänsel 1976, I, p. 133.

În Bronzul mijlociu și târziu de la Dunărea de Jos ornamentele de pe vase se executau în special prin incizii. Probabil acest fapt l-a determinat pe B. Hänsel să așeze în mod artificial la baza tuturor culturilor hallstattiene timpurii cu ceramică imprimată un orizont cu ceramica incizată („Ritzverzierungskeramik”). Dacă în cazul culturii Babadag faza a doua, în care predomină ceramica imprimată, se leagă organic de faza anterioară cu ceramică incizată, aceasta nu înseamnă că ornamentica imprimată se naște automat din cea incizată⁹⁸.

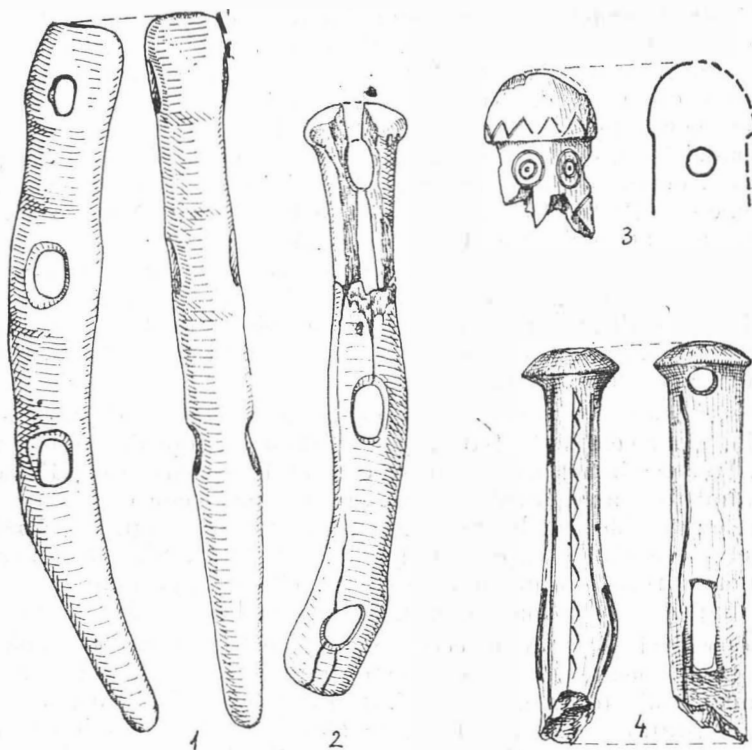


Fig. 14. Psalii de corn.

Problema apariției grupelor hallstattiene cu ceramică imprimată era greu, ca să nu spunem imposibil, de explicat, cu două decenii în urmă. Cercetările făcute în 1966—1967 pe Insula Banului din apropierea barajului hidrocentralei Porțile de Fier au definit cultura de tip Insula Banului⁹⁹. Am semnalat încă din 1969 înrudirea sa cu grupele hallstattiene cu ceramică imprimată din sud-estul Europei. În privința originii noii culturi denumite de tip Insula Banului, ne apărea evidentă moștenirea fondului local de tip Žuto Brdo—Girla Mare. Menționăm în acest sens ornamentele din șiruri de cercuri mici concentrate combinate cu linii imprimate ce formau ornamente dintre care unele identice cu cele de pe urnele culturii Girla Mare. Am considerat de la început descoperirile de pe Insula Banului ca expresive pentru o nouă cultură născută din Žuto Brdo—Girla Mare în cadrul procesului de hallstattizare, când au fost adoptate forme (urne bitronconice cu proeminente, străchini, cești) și ornamente (caneluri) de origine Găva.

Cultura Pšenicevo prezintă unele trăsături identice cu Insula Banului, dar și altele similare celor din Babadag II. Un presupus precursor al culturii Pšenicevo denumit Čatalka¹⁰⁰, cu ceramică incizată, corespunzător fazei Babadag I, nu se conturează clar și nu este convingător. Fără a nega unele trăsături locale, numai grupul Čatalka, prin conținutul care i s-a atribuit, nu este în măsură

⁹⁸ Ideea preconcepțută a lui B. Hänsel se evidențiază chiar în titlul, „Die ritz- und stempelverzierte Keramik der älteren Hallstattzeit” (vol. 1, p. VII). El caută precursori cu ceramică incizată pentru toate culturile (grupurile)

hallstattiene timpurii cu ceramică imprimată (ștampilată) din spațiul balcano-dunărean.

⁹⁹ Morintz, Roman 1969.

¹⁰⁰ Hänsel 1976, p. 195 și urm.

să explice ansamblul genezei culturii Pșenicevo, clar înrudită cu culturile Insula Banului și Babadag II. Ceramica din faza a doua a culturii Babadag reprezintă un ansamblu original dar cu asemănări atît în Insula Banului cît și în Pșenicevo. Cultura Cozia din Moldova succede cultura de tip Corlăteni din prima etapă a Hallstattului timpuriu, caracterizată prin ceramică canelată. Dacă în privința formelor ceramice există unele elemente comune celor două culturi, cea de tip Cozia se deosebește în mod frapant de cultura Corlăteni prin bogata sa ornamentală imprimată. Cultura Cozia reprezintă o entitate distinctă în cadrul complexului hallstattian timpuriu cu ceramică imprimată din sud-estul Europei. Se consideră că ea derivă din cultura Insula Banului¹⁰¹. Diferența dintre formele și ornamentele ceramicii celor două culturi este ușor vizibilă fără a se putea nega însă un anumit grad de înrudire. E dificil de apreciat cum s-a individualizat și pe ce cale a ajuns acest grup în Moldova. Semnificativă apare descoperirea unor materiale, izolate, specifice culturii Cozia în jud. Brăila¹⁰², respectiv în aria culturii Babadag II. Sincronismul între cultura Cozia și Babadag II se confirmă prin câteva fragmente ceramice cu ornamente tipice culturii Cozia în nivelul al doilea de la Babadag. În așezarea de la Stoicani (jud. Galați) ceramica de tip Babadag II apare împreună cu ceramica de tip Cozia.

Grupul Saharna—Solonceni din R.S.S. Moldovenească între Nistru și Răut¹⁰³, reprezintă un aspect hibrid, în care se îmbină elemente specifice culturilor Babadag II și Cozia. S-a format, după părerea noastră, prin extinderea celor două culturi menționate, în aria culturii cu ceramică canelată de tip Chișinău.

În 1958 A. I. Meljukova a datat grupul Saharna—Solonceni între începutul sec. VII și începutul sec. VI î.e.n.¹⁰⁴. Nici ulterior după ce A. I. Terenožkin a revizuit cronologia culturilor prescitice din nordul Mării Negre¹⁰⁵ și nici după ce au fost definite culturile Babadag și Cozia, A. I. Meljukova n-a avut tăria să plaseze grupul Saharna—Solonceni într-o poziție cronologică corespunzătoare. În lucrarea sa din 1979 ea datează grupul Saharna—Solonceni începînd cu sfîrșitul sec. XI sau începutul sec. VIII și sfîrșind în cursul sec. VII î.e.n.¹⁰⁶. N-o surprinde faptul că în aceeași microzonă a evoluat în sec. VIII—VII și cultura Șoldănești (Basarabi).

Cultura Babadag a exercitat în cursul fazei a doua, direct sau indirect, prin intermediul grupului Saharna—Solonceni, influențe asupra culturii Cernoles din zona de silvostepă a Ucrainei.

Faza Babadag II corespunde unei perioade de maturizare a culturilor hallstattiene timpurii din sud-estul Europei, cuprinsă cronologic aproximativ între 1000 și 800 î.e.n. În perioada imediat anterioară a avut loc difuzarea, din bazinul Tisei către Dunărea de Jos și Balcani, unor forme de vase specifice primelor culturi hallstattiene, Susani și Gáva (vase bitronconice cu proeminențe și străchini ornamentate cu caneluri). Pentru această etapă cercetările ne-au permis doar identificarea unor grupuri răslețe și nu suficient de bine conturate (Vîrtop, Meri—Cățelu Nou, Čatalka, Langos I, Babadag I). Evoluția ulterioară în care culturile se conturează mai clar pe arii mai întinse a fost determinată de un nou val care a difuzat către sud-est și est, odată cu forme de vase Gáva și un nou stil ornamental executat prin imprimare, stil a cărui origine n-o putem găsi decît în cultura Žuto Brdo—Girila Mare. Culturile hallstattiene timpurii cu ceramică imprimată din sud-estul Europei sînt evident înrudite. Mențin relații în cursul evoluției lor, au contacte cu grupuri culturale învecinate și chiar tendințe de expansiune. În așa numitul nivel VII b2 de la Troia este prezentă ceramica de tip Pșenicevo. În mediul cultural de tip Mediaș din Transilvania centrală s-a găsit ceramică cu ornamente de tip Insula Banului¹⁰⁷, iar în sud-estul Transilvaniei ceramică de tip Babadag, împreună cu ceramică de tip Mediaș. Cele mai îndepărtate influențe Babadag II s-au manifestat, paralel cu influențele culturale Cozia, în cultura Cernoles.

În stadiul actual al cercetărilor aria Babadag I cuprinde doar nord-estul Munteniei, sudul Moldovei și nordul Dobrogei, respectiv același spațiu în care sesizasem elemente Prebabadag. Aria corepunzătoare fazei Babadag II este mult mai întinsă, cuprinzînd întreaga Dobroge, estul Munteniei pînă aproximativ în valea Mostiștei și sudul Moldovei. Este normal să ne întrebăm care a fost fondul cultural afectat de primul impuls hallstattian anterior fazei Babadag II, din afara ariei

¹⁰¹ László 1973, 1985: idem *Thraeco-Dacica*, 1, 1976, p. 89 și urm.

¹⁰² Harjuče, Anastasiu 1976, menționează descoperirea la Rimnicelu, a unor fragmente de vase cu ornamente specifice culturii Cozia (Cozia-Brad), p. 186, fig. 381.

¹⁰³ Meljukova, MIA, 64, 1958, p. 76 și urm.: idem, SA, 1, 1972 p. 57 și urm.

¹⁰⁴ Idem, MIA, 64, *op. cit.*

¹⁰⁵ A. I. Terenožkin, SA, 1, 1965, p. 63—85.

¹⁰⁶ Meljukova 1979, p. 30 și urm. Vezi László 1985, p. 14.

¹⁰⁷ D. Berclu, I. Berclu, *Cercetări și săpături arheologice în județele Turda și Alba (1943)*, Apulum, 2 (1943—1945), p. 71.

Babadag I. Ceea ce putem afirma este faptul că noi n-am sesizat un aspect de tranziție de la cultura Coslogeni la cultura Babadag. Cert este că în sudul României între orașele Oltenița și Zimnicea, precum și în zona imediat învecinată din nordul Bulgariei a existat un aspect cultural corespunzător Bronzului final, al cărui conținut atestă o fuziune între culturile Coslogeni și Zimnicea—Plovdiv¹⁰⁸. În zona orașului București, respectiv la Chitila, aspectul Radovanu a venit în contact cu cele mai vechi elemente vestice hallstattiene (tip Susani). Aspectul Radovanu este evident deosebit de aspectul Prebabadag, avînd doar unele asemănări în ornamentarea ceramicii, între care foarte rar și ornamentul din cercuri și linii tangente incizate (la Radovanu și Căscioarele) pe care le-am pus pe seama prezenței în zonă a grupului Meri—Cățelu Nou, grup în care se îmbină elemente de tip Susani cu cele de tip Gîrla Mare. Din păcate noi nu cunoaștem evoluția ulterioară a complexului cultural ilustrat de descoperirile de la Chitila. De asemenea ne lipsește documentarea pentru a putea preciza concret, cu excepția ariei restrînse Babadag I, aspectele locale care au precedat faza Babadag II.

Faza Babadag II aparține complexului culturilor cu ceramică imprimată și respectiv orizontului cronologic corespunzător celei de-a doua etape a Hallstattului timpuriu din zonele respective. Aspectul cultural Babadag II este unitar dar nu în mod absolut.

Al treilea nivel de locuire de la Babadag, care definește a treia fază a culturii, are o grosime mai mare, ajungînd pînă la 1 m, și cuprinde întreaga suprafață înaltă a dealului, pînă în vecinătatea șanțului de apărare. Extinderea zonei locuite, către sud-vest, a fost determinată probabil de înmulțirea membrilor comunității dar și de îngustarea suprafeței dealului prin eroziunea apelor lacului dinspre nord-est. Nivelul Babadag III cuprinde numeroase etape de construcții clar observate prin „podini“ de lut galben bătut, perforate de gropile de provizii săpate pînă în vremea ultimelor locuințe ale așezării hallstattiene.

Ceramica din nivelul al treilea, prezentată mai sus, ilustrează, prin forme și tehnică, evoluția neîntreruptă de la faza a doua la faza a treia a culturii Babadag. Principalul criteriu prin care deosebim ceramica fazei Babadag III de cea din faza a doua este dispariția variatelor ornamente imprimate și incizate. Continuă însă ornamentarea prin canelare ce decorează marginea străchinilor, și mai mult chiar decît în faza a doua, a mijlocului proeminent a unor cești, căni și vase bitronconice. Trebuie să remarcăm ca o caracteristică a fazei a treia existența unor vase de dimensiuni mici și mijlocii, de factură, în general, foarte bună, cu mijlocul bombat, ornamentat cu caneluri. Asemenea vase au forme asemănătoare cănilor și ceștilor, fiind însă lipsite de torți.

Delimitarea unei faze Babadag III în așezarea de la Babadag a fost confirmată prin identificarea mai multor așezări corespunzătoare exclusiv acestei faze. Un exemplu în acest sens este așezarea de la Enisala, punctul „Palancă“ în care s-a găsit numai ceramică asemănătoare celei din nivelul al treilea de la Babadag și o fibulă din sec. VII î.e.n.¹⁰⁹

Prin inventarul său ceramic mormîntul descoperit la Cernavoda reprezintă complexul cel mai expresiv pentru faza Babadag III.

În necropola hallstattiană de la Stoicani s-au găsit vase specifice fazei Babadag III. Există în necropolă și forme care nu apar în Babadag III. Nu este exclus ca așezarea din vecinătatea necropolei de la Stoicani cu ceramică de tip Cozia și Babadag II să fi avut și un nivel Babadag III care să corespundă parțial necropolei¹¹⁰.

Aria fazei Babadag III coincide aproape în totalitate celei din faza Babadag II. Cuprinde Dobrogea, sudul Moldovei și un spațiu încă insuficient precizat din estul Munteniei. Cîteva fragmente ceramice de tip Basarabi descoperite la Babadag în mediul Babadag III, indică contemporaneitatea cel puțin parțială între Babadag III și Basarabi. În Dobrogea nu s-a identificat nici o așezare de tip Basarabi¹¹¹. Descoperiri din estul Munteniei și din sudul Moldovei dovedesc însă prezența ambelor culturi. Este evident că în cursul fazei Babadag III, purtătorii culturii Basarabi, migrați dintr-o zonă ce a cuprins sud-vestul României și nord-estul Iugoslaviei, s-au extins către est în întrecăgă Cîmpie Română, în sudul Moldovei și au format o enclavă în R.S.S. Moldovenească, în drăcpta Niprului mijlociu. În cursul fazei Babadag III cultura Basarabi a ocupat estul Munteniei, dar n-a putut pătrunde în Dobrogea, unde cultura Babadag va evolua în continuare.

¹⁰⁸ Morintz, Șerbănescu 1985, p. 7 și urm.

¹⁰⁹ El. Lăzurcă, Gh. Mănușu-Adameșteanu, Materiale și cercetări arheologice, Tulcea, 1980, p. 146 și urm. fig. 5.

¹¹⁰ Elvira Ciocca și I. Chicideanu, SCIVA, 35, 1984, 4, p. 340–341.

¹¹¹ Contrar realităților schițate de noi încă din 1964 (Dacia, N.S., 8, 1964, p. 117), B. Hänsel (după A. Vulpe) mobilează Hallstattul mijlociu din Dobrogea cu descoperiri de tip Basarabi (Hänsel 1976, 2, harta 6).

Teoretic putem considera, pe baza contactelor cu cultura Basarabi, existența a două etape ale fazei Babadag III. O primă etapă este anterioară apariției culturii Basarabi în estul Munteniei și în sudul Moldovei, și o a doua etapă când cultura Babadag continuă să existe numai pe teritoriul Dobrogei. Consistența și grosimea nivelului III de la Babadag ne-au prilejuit în cursul cercetărilor o serie de observații care urmează să fie verificate în vederea conturării celor două etape ale fazei Babadag III.

Ceramica din așezarea de la Rasova, cercetată de M. Irimia, ilustrează cele trei faze ale culturii Babadag. În săpături au apărut fragmente mari de vase deosebite de cele de tip Babadag. Acestea au fost puse în chip necorespunzător în legătură cu cultura Basarabi și mai ales cu aspectul Prebasarabi identificat, la Popești—Nucet, (la sud de București), și s-a tras concluzia că în așezarea de la Rasova apare un aspect cultural de la începutul perioadei hallstattiene mijlocii, care conține elemente Basarabi timpurii¹¹². A. Vulpe a precizat de la început, că denumirea de Prebasarabi indică un orizont cultural anterior și fără legătură cu cultura Basarabi¹¹³. Materialele de la Rasova atribuite de M. Irimia aspectului Prebasarabi, aparțin în realitate culturii Ferigile—Birsești din perioada hallstattiană târzie. Acestea provin din morminte de incinerare răvășite în perioade mai târzii.

Referitor la sfârșitul culturii Babadag, s-a afirmat că în anumite complexe din Dobrogea (la Beidaud și Constanța) ceramica Babadag III apare împreună cu ceramică greacă din sec. VI î.e.n.¹¹⁴. În așezarea de la Babadag unde nivelul al treilea atestă o lungă evoluție, în cadrul căreia încep să se contureze două etape, au fost golite pînă acum peste 200 de gropi de provizii aparținînd fazei Babadag III. În nici o groapă nu s-a găsit ceramică greacă, nici de tip Ferigile—Birsești și nici de tip nord-pontic.

Problema sfârșitului culturii Babadag se pune în același fel ca și sfârșitul culturii Basarabi din Cîmpia Munteniei și din sudul Moldovei¹¹⁵. După o perioadă corespunzătoare Hallstattului mijlociu, când în stînga Dunării evolua cultura Basarabi, iar în Dobrogea cultura Babadag (faza III), Hallstattul târziu este atestat prin relativ puține materiale de tip Birsești în Dobrogea, fiind aproape necunoscut în zona de șes din estul Munteniei.



Așezarea hallstattiană de pe malul lacului Babadag ocupa un excelent punct strategic cu largă vizibilitate în toate direcțiile, cu condiții naturale de apărare, la care s-au adăugat totuși și fortificații artificiale. Resursele economice erau extrem de favorabile, lângă lacul care atunci comunica prin lacul Razelm cu Marea Neagră, în vecinătatea șesului dinspre nord-vest, la mică distanță de pădurile de pe dealurile Babadagului, de unde izvora un rîu care își vărsa apele în vecinătatea așezării. Importanța poziției așezării este evidențiată și prin faptul că acel punct (dealul) a fost locuit continuu din sec. XI și pînă în sec. VII î.e.n. fără a mai insista asupra locuirii getice și mai ales asupra cetății cu incintă de piatră din epoca romană târzie.

Numărul așezărilor de tip Babadag identificate pînă acum este mult mai mare decît cel prezentat pe hartă (fig. 1)¹¹⁶. Unele datează din faza a doua, altele, probabil mai numeroase, din faza a treia. Multe, încă necercetate, datează probabil din faza a doua și a treia. Pentru prima fază cunoștințele noastre sînt, după cum am arătat, reduse în prezent. Știm că au existat cîteva așezări puternice, fortificate, situate pe înălțimi cu largă vizibilitate (Hîșcova, Cernavoda, Gîrlița). Asemenea așezări se vor mai identifica, dar vor rămîne totuși relativ rare. Sîntem convinși că așezările de acest fel dețineau un loc prominent în cadrul organizării social-politice din epoca hallstattiană timpurie. Marile așezări fortificate dominau un anumit spațiu în care existau așezări mai mici și de mai scurtă durată. Situația din Dobrogea este asemănătoare celei din Transilvania, unde în Hallstattul timpuriu existau mai multe așezări fortificate. Și prin așezările fortificate din aria culturii Babadag se evidențiază trecerea la o nouă epocă substanțial deosebită de cea precedentă.

¹¹² M. Irimia, *Pontica*, 7, 1974, p. 100–124. Autorul prezintă un singur fragment de vas tipic culturii Basarabi descoperit întâmplător în afara zonei cercetate, fig. 18:1.

¹¹³ A. Vulpe, *Dacia*, N.S., 9, 1965, p. 106.

¹¹⁴ Cf. M. Irimia, *op. cit.*, p. 124.

¹¹⁵ A. Vulpe, *MemAntiq*, 2, 1970, p. 195.

¹¹⁶ Harta indică principalele puncte care ne-au fost cu-

noscută și în mod special acele descoperiri care oferă imaginea ariei culturii Babadag. Am arătat că așezările din faza I sînt rare. Cele din fazele II și III sînt mult mai numeroase. M. Irimia menționează, numai pentru faza III, 21 descoperiri din Dobrogea (*Arheologia și istoria populației băștinășe a Dobrogei în a doua epocă a fierului — Rezumatul tezei de doctorat — București, 1985, p. 4*).

Maturizarea și unitatea culturală din aria Babadag se manifestă mai clar în perioada Babadag II, ca și în cazul celorlalte culturi contemporane și înrudite, caracterizate prin ceramică imprimată din sud-estul Europei.

Începutul epocii hallstattiene coincide în Banat și Transilvania cu apariția primelor obiecte de fier. La Babadag avem dovezi de prelucrare a fierului deocamdată numai din faza Babadag II. După cum am arătat obiectele din bronz sînt rare în așezarea de la Babadag. Depozitele de bronzuri din Dobrogea din HaAl atestă însă prezența obiectelor de bronz de tipuri transilvănene de la începutul epocii hallstattiene.

Descoperirea mai multor piese de silex și a unor psalii de os în așezarea de la Babadag (fig. 14) aparținînd fazei a doua (în cazurile cînd s-au putut face observații stratigrafice) constituie dovada relațiilor cu grupurile culturale din R.S.S. Moldovenească și din zona de silvostepă a Ucrainei. Consecința acestor relații este evidențiată de bogata ornamentică cu motive de tip Babadag II de pe ceramica din prima fază a culturii Cernoles.

În raport cu unitatea culturală hallstattiană timpurie din spațiul carpato-balcanic, evoluția culturii Babadag în faza a treia, corespunzătoare Hallstattului mijlociu, are loc într-un context cultural deosebit. Pe un spațiu încă greu de delimitat, ce cuprinde sigur nord-estul Iugoslaviei și sud-vestul României, se constituie cultura de tip Basarabi, care se răspîndește apoi în sudul Transilvaniei, în întreaga Cîmpie Română, în sudul Moldovei și într-o zonă limitată din R.S.S. Moldovenească, din dreapta Nistrului. Pentru regiunile de nord ale României documentarea de care dispunem în prezent este nesatisfăcătoare.

Cultura Babadag își continuă evoluția în același spațiu în vremea corespunzătoare culturii Basarabi. Trecerea de la faza a doua la faza a treia a culturii Babadag s-a făcut treptat. Nimic nu evidențiază o schimbare bruscă. În cadrul fazei a treia încep să se contureze două etape. Putem preciza că cele două seceri de fier descoperite la Babadag datează din etapa III b. Mai puțin putem vorbi de împrejurările în care a luat sfîșit cultura Babadag, sfîșit pe care îl considerăm în sec. VII î.e.n. Nu sîntem de acord cu prelungirea culturii Babadag în Hallstattul tîrziu, dar un contact cu primele apariții de tip Bișești—Feigile în Dobrogea, teoretic, nu este exclus.

Documentarea noastră cu privire la riturile funerare practicate de purtătorii culturii Babadag este în prezent cu totul deficitară. Menționăm sumar descoperirile. În așezarea de la Babadag s-a descoperit în nivelul Babadag III un înhumat ars parțial pe loc, în groapă. Scheletul era ars neuniform, iar fundul și pereții gropii păstrau urmele focului. Într-unul din șanțurile de informare săpate pe platou, la nord-vest de așezare, s-au găsit la adîncimea de 1 m sub o strachină hallstattiană așezată cu gura în jos, cîteva fragmente de vase și oase calcinate. Este vorba aproape sigur de un mormint de incinerare. În așezarea hallstattiană de la Cernavoda s-a găsit un mormint de incinerare cu vase tipice fazei Babadag III. Cu prilejul săpăturilor făcute în 1978 în necropola tumulară romană din apropierea cetății Capidava, în centrul mormintului nr. 7 s-a identificat un mormint de înhumare cu un vas de tip Babadag II¹¹⁷.

Ne putem întreba dacă nu cunva mormintele de înhumare atestă tradiția locală din epoca bronzului, iar cele de incinerare se datorează componente etno-culturale hallstattiene din vest. Materialul este prea redus pentru a ne permite alte considerații¹¹⁸.

Periodizarea și cronologia absolută a culturii Babadag propuse de noi în 1964 au fost ulterior confirmate. Dacă periodizarea este clară, cronologia absolută o considerăm încă aproximativă. Limitele celor trei perioade sînt convenționale, dar nu sînt departe de realitate. Modificările cronologiei perioadei sec. XI—VII î.e.n. nu afectează schema propusă de noi¹¹⁹.

Constituirea grupului de culturi hallstattiene timpurii cu ceramică canelată și imprimată care au cuprins întreg spațiul carpato-balcanic ilustrează însuși procesul formării grupului neamurilor trace.



Încheind lucrarea de față ne facem o plăcută datorie de a mulțumi profesorului Dumitru Berciu pentru îndemnul și ajutorul dat nu numai în realizarea acestei lucrări, ci în întreaga

¹¹⁷ N. Cheluță-Georgescu, *Materiale*, Oradea, 1979, p. 179—180.

¹¹⁸ La puținele date, asupra înmormintărilor din cadrul culturii Babadag, mai menționăm o situație. Pe fundul a patru gropi de provizii s-a găsit cîte un schelet uman. Scheletele,

foarte de maturi, erau așezate cu grijă, în poziție mai mult sau mai puțin chircită. Nu aveau inventar funerar.

¹¹⁹ G. Kossak, *Beiträge zur Allgemeinen und Vergleichenden Archäologie*, 5, München 1983, p. și urm. G. I. Smirnova, S.A., 4, 1985, p. 33 și urm.

noastră activitate în domeniul arheologiei, începută încă din vremea studenției, în 1949, alături de profesorul Dumitru Berciu. Cu bogata sa experiență de viață, cunoscând bine preocupările noastre, între care în prim plan stau cercetările de la Babadag, profesorul Dumitru Berciu ne-a sfătuit și ne-a convins să prezentăm o nouă sinteză asupra culturii Babadag, într-un moment în care activitatea la proiectata monografie era în curs, dar departe de a fi încheiată.

Cu recunoștință pentru sprijinul permanent și generos primit de-a lungul întregii noastre activități prezentăm această lucrare ca omagiu profesorului Dumitru Berciu cu prilejul celei de-a 80-a aniversări, urîndu-i cu căldură mulți ani și sănătate, pentru a-și continua cu aceeași pasiune rodnică activitate, care depășește o jumătate de secol și se concretizează prin contribuții fundamentale la cunoașterea istoriei vechi a României.

Prescurtări bibliografice: ANASTASIU, HARTUCHE 1967: *Cercetări și descoperiri arheologice în raionul Brăila*, Danubius, 1, 1967, p. 1939; BRUDIU 1970: M. Brudiu, *Cercetări perieghetice în sudul Moldovei*, Materiale, 9, 1970, p. 511–528; BRUDIU 1980: M. Brudiu, *Rezultatele cercetărilor de la Vinători, jud. Galați*, Materiale și cercetări arheologice. A XIV-a sesiune anuală de rapoarte, Tulcea, 1980, p. 398–406; BRUDIU 1981: M. Brudiu, *Contribuții la cunoașterea genezei Hallstattului în sud-estul României*, SCIVA, 32, 1981, 4, p. 529–536; ČIČIKOVA 1972: *Nouvelles données sur la culture thrace de l'époque du Hallstatt en Bulgarie du Sud*, Thracia, 1, 1972, p. 79–100; HARTUCHE 1972: N. Harțuche, *Un nou aspect cultural de la sfârșitul epocii bronzului la Dunărea de Jos*, Pontica, 5, 1972, p. 59 și urm.; HARTUCHE, ANASTASIU 1976: N. Harțuche, F. Anastasiu, *Catalogul selectiv al colecției de arheologie a Muzeului Brăila*, 1976; HARTUCHE, ANASTASIU 1980: N. Harțuche și F. Anastasiu, *Săpăturile arheologice de la Sthleanu, comuna Scorțaru Nou, județul Brăila*, Istros, 1, 1980, p. 93–105; HÄNSEL 1976: B. Hänsel, *Beiträge zur regionalen und chronologischen Gliederung der älteren Hallstattzeit an der unteren Donau*, 1–2, Bonn, 1976; HOREDT 1967: Kurt Horedt, *Problemele ceramicii bronzului evoluat în Transilvania*, Studii și comunicări, 13, Sibiu, 1967, p. 137–153; IRIMIA 1974: M. Irimia, *Cercetările arheologice de la Rasova—Malul Roșu*, Pontica, 7, 1974, p. 75–131; KEMENCZEI 1984: Tibor Kemenczei, *Die Spätbronzezeit Nordostungarns*, Budapest, 1984; LÁSZLÓ 1972: A. László, *O așezare hallstattiană la Cozia (jud. Iași)*, Arheologia Moldovei, 7, 1972, p. 207–222; LÁSZLÓ 1973: *Considerații asupra ceramicii de tip Gáva din Hallstattul timpuriu*, SCIV, 24, 1973, 4, p. 575–605; LÁSZLÓ 1975: A. László, *Începuturile metalurgiei fierului pe teritoriul României*, SCIVA, 26, 1975, 1, p. 17–40; LÁSZLÓ 1985: László Alúla-Zoltán, *Hallstattul timpuriu și mijlociu pe teritoriul Moldovei* (Rezumatul tezei de doctorat, 1985); MELJUKOVA 1979: A. I. Meljukova, *Skifia i frakijjskij mir*, Moscova, 1979; MORINTZ 1964: S. Morintz, *Quelques problèmes concernant la période ancienne du Hallstatt au Bas-Danube à la lumière des fouilles de Babadag*, Dacia, N. S., 8, 1964, p. 101–118; MORINTZ, ROMAN 1969: S. Morintz, P. Roman, *Un nou grup hallstattian timpuriu în sud-vestul României — Insula Banului*, SCIV, 20, 1969, p. 393–422; MORINTZ, ANGHELESCU: S. Morintz, Niță Angheliescu, *O nouă cultură a epocii bronzului în România. Cultura de tip Costogeni*, SCIV, 21, 1970, 3, p. 373–413; MORINTZ 1971: S. Morintz, *Probleme ale Hallstattului timpuriu în zona istro-pontică în lumina cercetărilor de la Babadag*, Peuce, 2, 1971, 19–24; MORINTZ, ȘERBĂNESCU: S. Morintz, Done Șerbănescu, *Cercetări arheologice la Htrșova și împrejurimi*, SCIVA, 25, 1974, 1, p. 47–68; MORINTZ 1977: S. Morintz, *Probleme privind originea tracilor în lumina cercetărilor arheologice*, Revista de istorie, 30, 1977, 8, p. 1465–1488; MORINTZ, ȘERBĂNESCU 1985: S. Morintz, Done Șerbănescu, *Rezultatele cercetărilor de la Radovanu, punctul „Gorgana a doua” (jud. Călărași)*, Thraco-Dacia, 6, 1985, p. 2, p. 5–28; MORINTZ 1986: S. Morintz, *Săpăturile de la Babadag, 1973–1974, 1977–1981*, Materiale și cercetări 1986, A XVII-a Sesiunea anuală de rapoarte, Vaslui, 1982, p. 58–64; PETRESCU-DÎMBOVIȚA 1953: M. Petrescu-Dîmbovița, *Cercetări arheologice în așezarea din prima epocă a fierului de la Tămăoani*, SCIV, 4, p. 765–778; PETRESCU-DÎMBOVIȚA 1977: M. Petrescu-Dîmbovița, *Depozitele de bronzuri din România*, București, 1977; TODOROVA 1972: H. T. Todorova *Über einige Probleme der süd-osteuropäischen Frühbronzezeit*, Thracia, 1, 1972, p. 67–77; TONČEVA 1980: Goranka Tončeva, *Chronologie du Hallstatt ancien dans la Bulgarie de Nord-Est*, Sofia, 1980.

Neue Angaben und Fragen zur Früh- und Mittelhallstattzeit im istropontischen Gebiet (Die Forschungen von Babadag)

ZUSAMMENFASSUNG

Die Babadag—Kultur wurde 1964 begrifflich bestimmt, nämlich auf Grund der Forschungen, die in den Jahren 1962–1963 in der großen hallstattzeitlichen Siedlung am südwestlichen Ufer des Babadag—Sees, 2,5 km NO von der gleichnamigen Stadt, durchgeführt wurden (Abb. 1–4). Die Forschungen folgten etwa jährlich bis zur Zeit. Die Siedlung befindet sich auf einem Hügel,

der größtenteils von der fortdauernden Erosion des Seewassers zerstört wurde. Das stark besiedelte Hochgelände des Hügels wurde mit Gräben, und mit einem Erdwall befestigt. (Abb. 5).

Die Kulturschicht innerhalb der befestigten Zone weist auf eine langdauernde Besiedlung hin (Abb. 6). An der Hügelspitze weist die Schicht eine Dicke von 1,20 bis 1,50 m auf. In den Gräben, die die Siedlung strahlenweise durchschnitten, sowie in den ausgegrabenen Flächen (Abb. 5) aus dem Mittelbereich wurden wenige Hütten aus der ersten Ansiedlungsphase und zahlreiche Reste von Wohnungen an der Oberfläche aus den nächsten Phasen entdeckt. Besonders zahlreich sind in der ganzen Siedlung die Vorratsgruben, die glockenförmig aus allen Niveaus ausgegraben wurden (Abb. 6) und größtenteils die vorigen Lagerungen zerstört haben. In der Schicht und in den Gruben wurde eine große Menge fast ausschließlich fragmentarisch erhaltener Keramik, viele Tierknochen, etwas weniger zahlreiche Knochen- und Steingegenstände und sehr seltene Bronze- und Eisengeräte entdeckt (Abb. 7–14).

Die stratigraphischen Beobachtungen, sowie das Studium der Keramik haben die drei Phasen der Babadag-Kultur festgestellt. Aus der Gesamtheit der Keramik ist eine Gattung hoher Qualität, mit polierter Fläche zu unterscheiden. Die Hauptformen dieser Gattung, die sich während der ganzen Andauer der Babadag-Kultur entwickelt, sind die doppelkegelstumpfförmigen Gefäße („Urnen“) (Abb. 8/1–9; 10/10, 11, 13), die Schüsseln mit nach Innen gebogenem Rand und die mit einem oder zwei hochgezogenen Henkeln versehenen Schalen (Abb. 9). Die Urnen weisen gewöhnlich eine schwarzfarbige Außenseite und eine ziegelfarbige Innenseite auf. Die Details der Formen und an erster Stelle die ornamentalen Motive der Gefäße ermöglichen die Separierung der drei Phasen der Babadag-Kultur und gleichzeitig die Abtrennung derselben von den anderen frühhallstattzeitlichen Kulturen oder Kulturgruppen aus dem karpatisch-balkanischen Raum.

In den ersten zwei Phasen bemerkt man vornehmlich auf den doppelkegelstumpfförmigen Gefäßen das aus kleinen, konzentrischen, durch schräge, tangential laufende Linien verbundenen Kreisen bestehende Ornament, wobei die Kreise und Linien in der ersten Phase *eingeschnitten*, in der zweiten Phase *aufgedrückt* (nämlich mit einem zackigen Gegenstand) wurden (Abb. 8/2, 6; 9/2, 6; 11/3, 7). Den ersten zwei Phasen gemein ist auch das girlandeförmige Ornament, das durch parallel laufende eingeschnittene Linien durchgeführt wird. In Babadag, sowie in allen Siedlungen dieser Kultur unterscheidet sich am klarsten die zweite Phase von der ersteren durch die reiche Ornamentik der Gefäße, wobei das Hauptmotiv in verschiedenen Kombinationen die durch schräge Linien verbundene Kreisenreihe ist. Darüber hinaus weist die Keramik der ersten zwei Phasen auch kanalierte Ornamente, welche häufig, besonders in der zweiten Phase, in verschiedene Kombinationen mit den aufgedrückten Ornamenten einbezogen sind.

In der dritten Phase werden mit ein paar Veränderungen die keramischen Formen guter Qualität aus den vorhergehenden Phasen aufrechterhalten, jedoch verschwindet die reiche Ornamentik durch Aufdruck und Einschnitt (Abb. 8/7–9; 9/10–15), welche für die Keramik der Babadag II-Phase charakteristisch gewesen ist. Es werden dagegen die Ornamente aus Kannelüren beibehalten, besonders auf den Schultern der Schalen und Schüssel. In den Lagerungen aus der dritten Phase wurden in der Siedlung von Babadag einige Fragmente von Gefäßen aufgefunden, welche durch Form und Ornament der Basarabi-Kultur eigen sind.

Wir fügen hinzu, daß außer den Gefäßen hoher Qualität in den drei Phasen der Babadag-Kultur auch die Gattung schwacher Beschaffenheit hervortrat. Hierzu gehören die zahlreichen Töpfe großer oder mittelmäßiger Dimensionen, mit oder ohne Tupfenleiste (Abb. 11/9–10).

Die Periodisierung und Chronologie der Babadag-Kultur, die wir 1964 vorgeschlagen haben und von den darauffolgenden Forschungen bekräftigt wurden, sind im großen Ganzen die folgenden: Babadag I – 11. Jh., II – 10.–9. Jh., III – 8–7. Jh. v.u.Z.

Die Funde aus der ersten Phase der Babadag-Kultur konzentrieren sich beim jetzigen Staud der Forschung im Norden der Dobrukscha, im Nord-Osten Munteniens und in der Südmoldau. In den nächsten Phasen wird die Babadag-Kultur in der ganzen Dobrukscha belegt, sowie in den benachbarten Gebieten, nach Westen bis ungefähr in die Bukarester Zone. Während der dritten Phase beschränkt sich ihr Verbreitungsgebiet auf die Dobrukscha, wobei Ostmuntenien und die Südmoldau von der Basarabi-Kultur besetzt werden.

Die Frage nach dem Ursprung der Babadag-Kultur ist in großen Zügen gelöst. Die völlige Klärung bedarf noch weiterer Untersuchungen. Sicher ist die Tatsache, daß diese Kultur nicht auf der Coslogeni-Grundlage entsteht, die für das istropontische Gebiet repräsentative Kultur der

Spätperiode der Bronzezeit. Einige Funde aus einem eingeschränkten Gebiet, das ungefähr der oben erwähnten Babadag I — Verbreitzungszone entspricht, scheinen einen kulturellen Horizont zu belegen, den wir als Prebabadag bezeichnet haben; dieser Horizont weist spezifische Elemente auf — einfache eingeschnittene Linienornamente, aber auch das Auftreten in einem gewissen Zeitpunkt des aus kleinen Kreisen und tangentialen Linien bestehenden Ornaments —, d.h. Elemente, die in der ersten Phase der völlig herausgebildeten Babadag—Kultur anzutreffen sind, wo die doppelkegelstumpfförmigen Urnen und die Schüsseln, welche der frühen Hallstattzeit eigen sind, häufig auftreten. Andere Funde aus dem ersten Niveau von Babadag liefern neue Angaben über das Problem des Ursprungs der Babadag—Kultur. Bedeutungsvoll sind in dieser Hinsicht die doppelkegelstumpfförmigen Gefäße, welche auf den Schultern etwa kegelförmige, hohle Vorsprünge mit kannellierter Außenfläche aufweisen. Solche Gefäße finden Analogien in der früheren Stufe der Gáva—Kultur aus dem Oberbecken der Theiß. Die doppelkegelstumpfförmigen Gefäße, die mit kleinen konzentrischen Kreisen und für die Keramik der Insula Banului—Kultur aus dem Bereich des Eisernen Tores typischen aufgedrückten Bändern ornamentiert sind, werden den Übergang zur zweiten Phase der Babadag—Kultur kennzeichnen.

Was das Ende der Babadag—Kultur anbelangt, bemerken wir vorläufig das anscheinend plötzliche Ende im Laufe des 7. Jhs. der Siedlungen der Babadag III—Phase aus der ganzen Dobruđa, eine Erscheinung die zeitgleich mit dem Ende der Basarabi—Siedlungen aus Ostmuntenien und der Südmoldau ist.

Eine wichtige, ja sogar eine Hauptfrage für das Verständnis der Frühhallstattzeit ist die nach den Beziehungen zwischen den Kulturen die den frühen hallstattzeitlichen Komplex bilden, der durch die durch Aufdruck ornamentierte Keramik charakterisiert ist (Babadag, Langos, Pěnicevo, Insula Banului, Cozia, Saharna—Soloneni) und auf dem außerkarpatischen Gebiet, vom Eisernen Tore bis zu dem Mittellauf des Dnjestr und nach Süden bis ins Maritza—Tal verbreitet ist. Der Komplex mit aufgedrückter Keramik ist durch Ursprung und Entwicklung mit dem frühen hallstattzeitlichen Komplex, der durch die kannelierte Keramik gekennzeichnet ist, organisch verbunden. Die zwei Komplexe bilden eine südosteuropäische kulturelle Gesamtheit, die archäologisch die Entstehung der großen Gruppe der thrakischen Völkerschaften widerspiegelt.

ABBILDUNGSVERZEICHNIS

- Abb. 1. Die Karte der Siedlungen von Babadag-Typ.
 Abb. 2. Die hallstattzeitliche Siedlung von Babadag. Luftaufnahme.
 Abb. 3. Die hallstattzeitliche Siedlung von Babadag. a—b Ansicht von Norden und Osten (1963); c Ansicht von Osten (1985).
 Abb. 4. Plan der 1962—1986 durchgeführten Ausgrabungen.
 Abb. 5. Profil der NW-Wand des Schnittes II.
 Abb. 6. Profil der SO-Wand des Schnittes III aus der Fläche A.
 Abb. 7. Keramik aus der Babadag I-Phase: 1—7 aus der Grube Nr. 120; 8—13 aus der Grube Nr. 128; 14—16 aus der Grube Nr. 70.
 Abb. 8. Doppelkegelstumpfförmige und bauchförmige Gefäße. 1. Phase Babadag I, 3—5 Phase II; 7—9 Phase III.
 Abb. 9. Kannen und Schalen. 1 (Grube 70), 2—3 aus der Babadag I-Phase; 4—9 Phase II; 10—15, Phase III.
 Abb. 10. Verschiedene keramische Formen 4, Pyxisdeckel; 5, Gefäßhenkel (Unikum) aus dem Schutzgraben; 12 Spinnwirtel. 2 Phasen Babadag I—II; 1, 4, 6, 9, 13 II-Phase; 10—11 Phasen II—III; 7 III-Phase.
 Abb. 11. 1 Eiserne Sichel (Phase III b); 2 Tongegenstand für den Aufdruck der Keramik (II Phase); 3—7 Gefäßfragmente (II Phase).
 Abb. 12. Gefäße und Fragmente. 1—6, 8 aus den Phasen I—II; 7 Gefäß von Typ Belozerka.
 Abb. 13. Gefäß und Fragmente 1 Phasen I—II; 2—6 II Phase.
 Abb. 14. Horntrensen.