

Mormîntul unui luptător get de la Cuptoare—”Sfogea” (com. Cornea, jud. Caraș Severin)

ADRIANA OPRINESCU

În zona căii naturale de acces din culoarul Timiș—Cerna, pe partea dreaptă a căii rutiere Caransebeș—Băile Herculane, la 1500 m sud de satul Cuptoare, pe terasa joasă a dealului „Sfogea” din care se desprinde un pînten delimitat de râurile Mehadica și Domașnea, s-a descoperit și cercetat o așezare aparținînd purtătorilor culturii Sălcuța¹, a cărui strat de cultură, gros de 150 cm, a fost perforat de gropile unui cimitir feudal.

În timpul săpăturilor din vara anului 1985², într-una din secțiuni la adîncimea de numai 30 cm, într-o adîncitură rotunjită, s-au descoperit resturile izolate ale unui mormînt de incinerare din perioada Latène timpurie.

În această parte a așezării eneolitice, terenul în pantă a fost spălat de apele de șiroire, astfel încît chiar mormintele feudale se găsesc aproape de suprafața solului actual. Deci nivelul de săpare a gropii mormîntului getic, ca și al celor feudale, nu s-a păstrat.

Groapa a fost săpătată în stratul eneolitic, cu resturi de locuințe, așa încît în umplutura ei s-au aflat pietre, bucăți de chirpic și alte rămășițe ale locuirii anterioare. Ea nu a fost arsă sau amenajată special.

În groapă s-au găsit : o ceașcă cu gura în jos, și, la 25 cm depărtare, un coif culcat pe o parte, cu obrăzarul drept în sus. În coif și în jurul lui se aflau oase incinerate, iar praf de oase calcinate s-a găsit și în umplutura ceștii, în amestec cu pămînt. Sporadic, s-au recuperat și mici bucăți de lemn carbonizat.

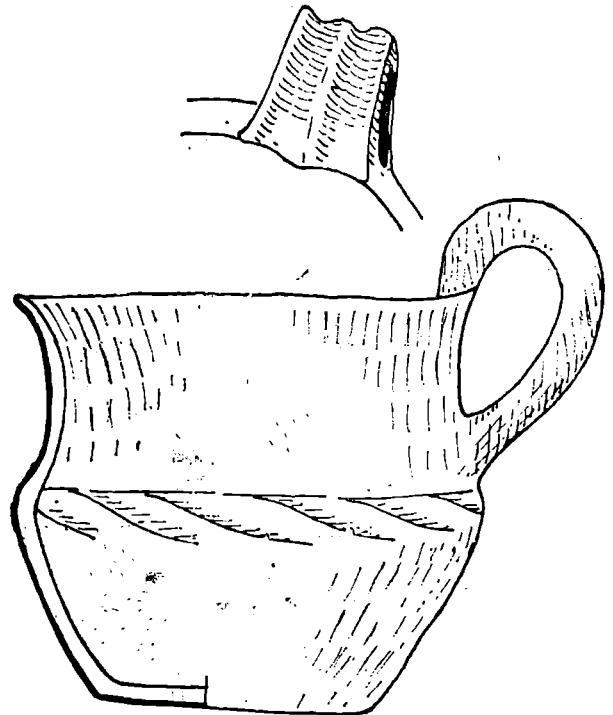


Fig. 1. Cuptoare „Sfogea”. Mormînt de incinerare, vas de ofrandă. Sc. 1:2.

¹ Gh. Lazarovici, *Neoliticul Banatului*, Cluj-Napoca, 1979, pp. 173—175; G. Lazarovici, I. Uzum, *Banatica*, 4, 1977, p. 434.

² În săpături executate de noi. Din colectiv mai fac parte : Ilie Uzum, Ovidiu Bozu, Gh. Lazarovici.

Coiful a fost ars pe rug, suferind deteriorări și deformații. În schimb, vasul este o ofrandă directă, neatins de foc.

Vasul (fig. 1 ; 3) este o formă de ceașcă cu toartă supraînălțată, git înalt, cu diametrul maxim (12,5 cm) la gură, marginea ușor răsfrintă, umăr canelat cu fațete oblice, partea inferioară tronconică, fund drept. Toarta prezintă longitudinal o dungă mediană în relief, în timp ce marginile sînt ridicate. A fost lucrată din lut bine ales cu paiețe de mică și rari pigmenți de calcar. Este neagră, cu luciu metalic la exterior, pete cafenii pe toartă și umăr. Interiorul este negru, miezul cenușiu. Ornamentul ceștii a fost caracteristic culturii Basarabi³, dar a continuat să evolueze și ulterior. Continutul tradiția hallstattană, forma de vas este întâlnită pe de o parte în sec. VI î.e.n., în complexe de tip Ferigile III⁴, iar apoi și în sec. V și IV la Slobozia⁵, Zimnicea⁶, Poiana⁷, Gătejești⁸. Încă din sec. VI apar și exemplare de acest tip lucrate la roată⁹.

Coiful (fig. 2 a, b) a fost lucrat dintr-o singură foaie de bronz, groasă de cca 1 mm, prin ciocănire la cald¹⁰. Are calota rotunjită, nu prea înaltă, obrăzarele fixe. Baza calotei, avînd diametrul mai

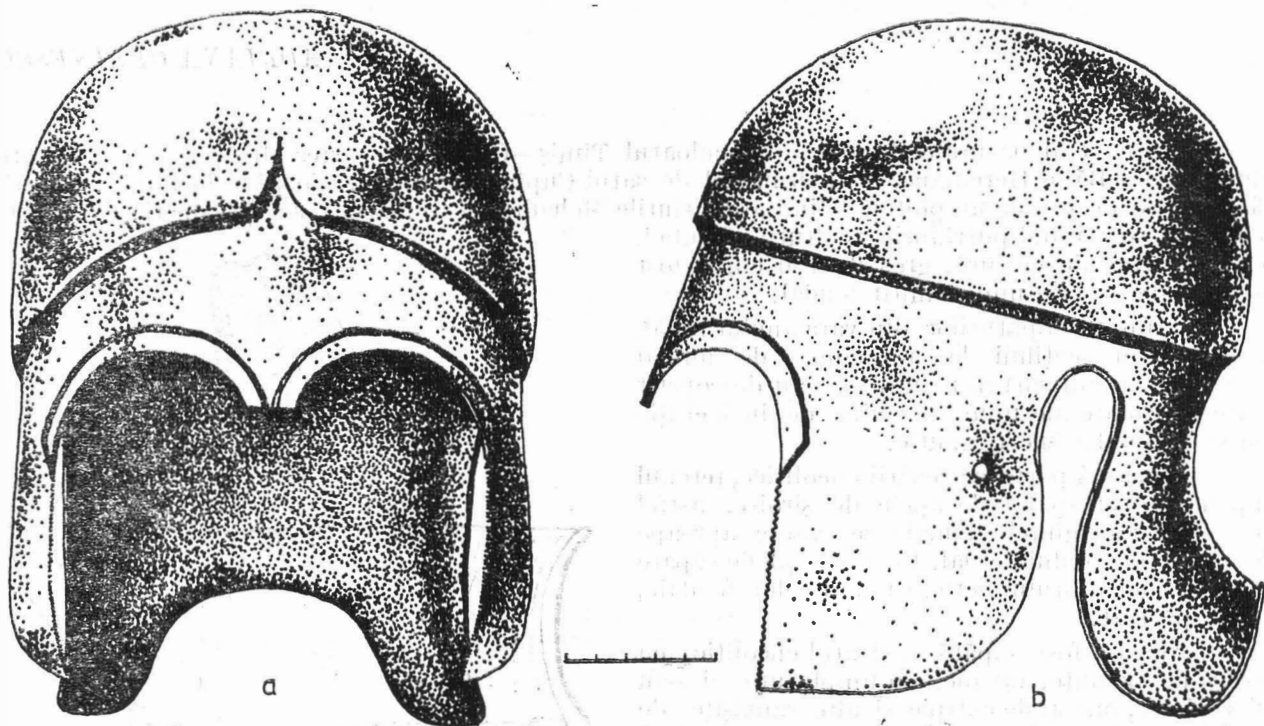


Fig 2. Cuptoare „Sfocea”. Mormînt de incinerăție. Reconstituirea coifului-urnă.

larg cu cca 3 mm față de partea inferioară, se detașează clar prin această denivelare care, în dreptul mijlocului frunții, este în unghi ascuțit, cu virful în sus (fig. 2a). Arcadele sînt marcate prin dungi în relief, late de cca 1 cm, unite la rădăcina nasului (fig. 2a b). Obrăzarele au marginea din față dințată, terminîndu-se în unghi drept (fig. 2b), în timp ce partea lor dorsală este rotunjită. În dreptul urechilor sînt două deschideri cu marginile îndoite spre exterior. La partea terminală a obrăzarelor,

³ Vezi, mai nou și cu bibliografia anterioară, A. Vulpe, *Dacia*, N.S., 30, 1986, pp. 49–89, fig. 2/1, 2.

⁴ Al. Vulpe., *Neopolita hallstattană de la Ferigile*, București, 1977, pl. 8/2.

⁵ C. Buzdugan, *Carpica*, 1, 1968, fig. 5/2.

⁶ I. H. Crișan, *Ceramica daco-getică*, București, 1969, fig. 33.

⁷ *Ibidem*, fig. 32/4, 6.

⁸ Gh. I. Petre, *SCIV*, 22, 1971, 4, p. 557–565, fig. 1/1–6.

⁹ Cum sînt, de exemplu, descoperirile de la Tg. Mureș și Blaj (I. H. Crișan, *op. cit.*, fig. 125/5, 7).

¹⁰ Analiza chimică, efectuată de Laboratorul CSR, a dat următoarele elemente componente: St 11,14%, Cu 80,56%, Pb 0,05%; Fe 0,03%; Ni 0,05%; Zn 0,04%; Ca 0,05%.

un orificiu servea pentru prinderea curelei sau căptușelii. Apărătoarea de ceafă, deteriorată, pare a fi fost curbată și are colțurile rotunjite.

Coiful-urnă descoperit la Cuptoare este chalcidie¹¹, tip ce apare la începutul sec. VI î.e.n. și este predominant folosit la Atena, fiind de fapt varianta mai rară a coifului corintic.

De la Vișăcki breg¹² provine un coif, aproape identic cu exemplarul nostru, datat însă, fără argumentare, la sfârșitul sec. V și începutul sec. IV î.e.n.¹³. Coifurile de acest tip sînt mai frecvente în Bulgaria, cum o dovedesc descoperirile de la Obretnik și Judelnik¹⁴, datate în a doua jumătate a sec. V și pînă în a doua jumătate a sec. IV î.e.n.¹⁵.

Întrucît atît vasului cît și coifului li se atribuie, ca perioadă de evoluție sec. VI—IV î.e.n., prin reminiscențele hallstatoide pe care le are vasul, înclinăm să îl atribuim sec. V.

Este foarte importantă această descoperire, atît datorită caracterului ei, clar autohton, cît și, mai ales, a asocierii dintre un tip specific de vas getic și un coif grecesc. El a aparținut unui luptător get important, căci obiectele de proveniență grecească sînt totuși rare în zonă, la această vreme.



Fig. 3. Cuptoare „Sfogea”. Mormint de incineratie. Cească.

Das getische Kämpfergrab von Cuptoare—„Sfogea” (Gemeinde Cornea, Jud. Caraș Severin)

ZUSAMMENFASSUNG

Gelegentlich der in der Sălcuța—Siedlung durchgeführten Ausgrabungen, fand man ein einzelnes Brandgrab eines getischen Kämpfers. Die Urne, die die verbrannten Knochen des Toten enthielt, war ein chalcidischer Helm, stark deformiert während der Verbrennung auf dem Scheiterhaufen. Das mit der Öffnung nach unten gerichtete Beigabegeräß war nicht sekundär gebrannt. Anhand der Analogien des Helmes und des Gefäßes, datiert die Verfasserin das Grab ins V. Jhd. v.u.Z.

ERKLÄRUNG DER ABBILDUNGEN

- Abb. 1. Cuptoare — „Sfogea”. Brandgrab, Beigabegeräß. Massstab 1 : 2.
Abb. 2. Cuptoare — „Sfogea”. Brandgrab, Wiederherstellung der Helmurne.
Abb. 3. Cuptoare — „Sfogea”. Brandgrab, Beigabegeräß. Massstab 1 : 2.

¹¹ E. ich Kukahn, *Der griechische Helm*, Marburg/Lahn, 1936, p. 42—43; A. M. Sondgrass, *Arms and armour of the Gæa*, 1967, p. 69—70.

¹² B. B. Brukner, B. Jovanović, N. Tasić, *Praistorija*

Vojvodine, Novi Sad, 1974, fig. 255—256.

¹³ *Ibidem*, p. 331—332.

¹⁴ V. Dimova, D. Ivanov, *Thracia*, 3, 1974, fig. 4—10.

¹⁵ *Ibidem*, p. 143.