

# Studiul antropologic al resturilor cinerare din mormîntul getic (sec. V î.e.n.) de la Cuptoare (Sfogea), com. Cornea, jud. Caraș Severin

MILAIELA PERIANU

Singular în privința depunerii resturilor cinerare în coiful-urnă, mormîntul getic de la Cuptoare (Sfogea), jud. Caraș-Severin, relevă un interesant material antropologic.

Găsit în coif și în preajma coifului, materialul este format din fragmente osoase umane, bulgări de calcar de diferite dimensiuni, bucățele de cărbune, pământ ars cu nuanțe de la galben-închis la roșu cărămiziu, patru plăcuțe din bronz oxidat (de cca  $10 \times 10$  mm fiecare), foarte multe așchii de os, pământ cu urme de oxid de cupru, câteva resturi de ceramică lucrată la roată (pastă fină cenușiu-închis, fețe negre).

Materialul osteologic este relativ curat, în cantitate mijlocie (s-au numărat 110 fragmente osoase cu dimensiuni între 10—65 mm) care au fost întregite, identificate, unele plasate pe schelet, (aproximativ 200 de fragmente foarte mici din compacta diafizelor unor oase lungi și resturi de țesut spongios), nedeterminabile și foarte multe așchii osoase în pământul de umplutură al mormîntului.

Culoarea alb-gălbuie, sunetul de porțelan, fisurile de pe suprafața fragmentelor osoase atestă o ardere foarte bună, completă, de tip oxidant, pe un rug bogat, precum și o ardere uniformă pe ansamblul scheletului. Porțiuni din suprafața unor fragmente osoase sînt acoperite pe una sau pe ambele fețe cu o crustă gălbuie și pete verzi de oxid de cupru. Fragmentele osoase din coif se întregesc cu cele din preajma coifului, deci resturile cinerare din mormînt aparțin aceluiași individ, iar materialul identificat sau plasat anatomic pe oase relevă o bună reprezentare a părților scheletului.

Reprezentarea scheletului, caractere morfologice și metrice: Craniu — un fragment întregit (măsurînd  $65 \times 47$  mm) din parietalul drept, porțiune posterioară cu sutură sagitală (sectorul  $S_3$ , pars obelica cu foramen parietal) și sutură lambdoidă. Ambele suturi sînt deschise endo și exocranian. Pe fața endocraniană apar bine conturați suleul sagital și sulci arteriosi. Grosimea osului 8,0 mm în zona dimensionabilă 1a (Gejvall).

— un fragment din osul occipital ( $50 \times 37$  mm), partea dreaptă cu sutură din zona mastoidiană, deschisă, relief osos accentuat.

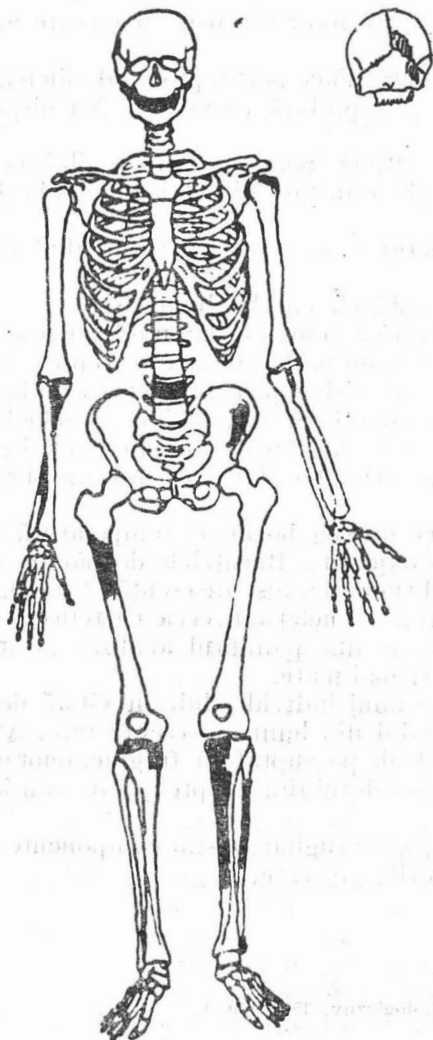
— fragment ( $23 \times 14$  mm) vîrf apofiză mastoidă dreaptă.

— 13 fragmente craniene tablă internă sau externă (între  $5 \times 3$  mm —  $33 \times 18$  mm).

Trunchiul, reprezentat printr-un corp vertebral incomplet, probabil vertebră lombară din porțiunea superioară (2 sau 3?) și fragmente de arcuri vertebrale lombare cu fațete articulare.

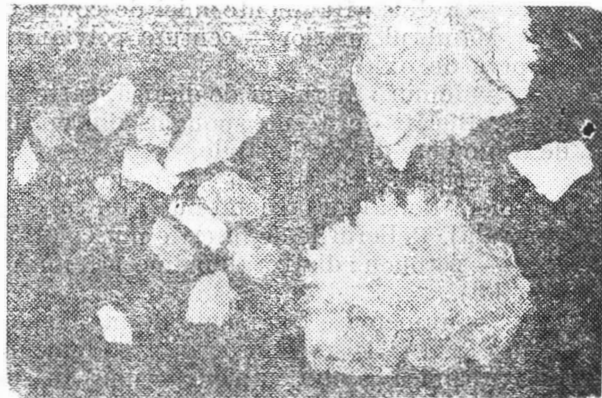
Membrul superior — cap humeral (fragment) cu porțiune din tuberculul mare, porțiuni compacta diafiză, fragment din epifiza distală.

— cubitus drept: diafiză (lungime 115 mm), în partea proximală cu proces coronoid, inserții musculare puternice.

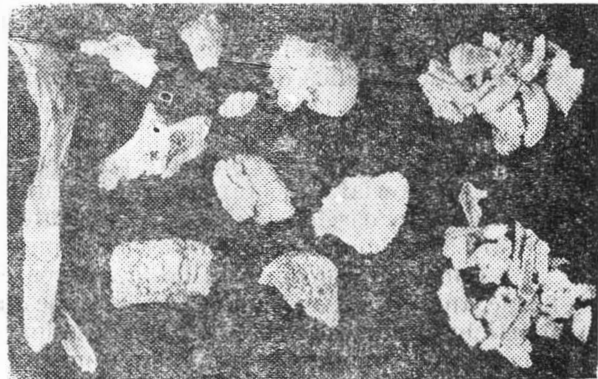


a

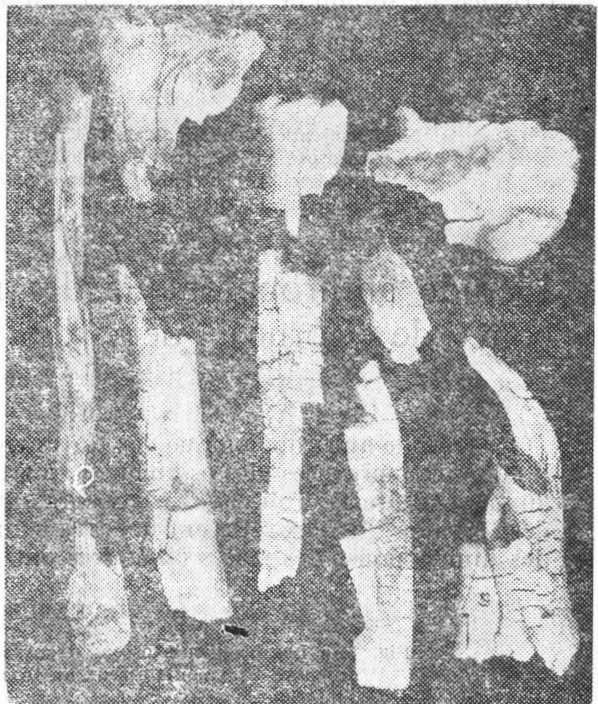
Fig. 1. a Fragmente osoase plasate pe schelet ; b Fragmente osoase craniene ; c Fragmente osoase ale trunchiului, membrului superior drept, epifize ; d Fragmente osoase ale membrului inferior. Scara 1/2 pentru fragmentele osoase.



b



c



d

— radius : fragmente mici de compactă.

Membrul inferior — centura pelviană : un fragment (35 × 27 mm) din osul iliac (pare masiv cu pete de oxid.

— femur : fragment de diafiză, parte proximală cu linia aspră. Face parte, probabil, din femurul drept. Bucăți de țesut spongios din epifiza distală (condil și suprafața patellară). Nu dispunem de fragmente dimensionabile.

— tibia : s-au întregit fragmente mari din diafiza tibială stîngă (porțiune din condilul median, fragment dorsal cu orificiul nutritiv, tuberozitate tibială, porțiune întinsă din creasta tibială și fața ventrală). Reliefurile de inserție musculară accentuate.

— peroneu : diafiză (lungime 118 mm) peroneu stîng, reliefuri osoase accentuate, epifiză distală (parțial).

— numeroase fragmente de masă spongioasă densă din epifizele oaselor lungi.

Sexul — Dispunem de puține elemente morfologice și metrice pentru o diagnoză certă a sexului. Grosimea calotei craniene (8 mm) în zona Ia (Gejvall) la nivelul parietalului este reprezentativă pentru sexul masculin. Reliefurile osoase puternice, oasele care par masive, pledează pentru același sex.

Vîrsta — Foarte puține date avem și pentru aprecierea vîrstei. Sutura sagitală deschisă endo și exocranian în sectorul S3 (pars obelica) indică un adult I, vîrsta 23—30 de ani. Desenul și gradul de complicare a acestei suturi, grosimea oaselor craniene și a corticalei diafizelor, precum și țesutul spongios dens indică de asemenea un individ adult.

Aspecte ale ritualului : Arderea cadavrului a avut loc pe un rug bogat, la temperatură înaltă (peste 800°C). Oasele sînt bine și uniform arse (ardere de tip oxidant). Bucățelele de pămînt ars la roșu indică de asemenea o ardere peste 800°C. Probabil lemnul rugului a fost de esență tare (?).

În materialul cinerar sînt reprezentate principalele părți ale scheletului, ceea ce reflectă o adunare atentă a oaselor de pe rug. Cantitatea mare de așchii osoase din pămîntul analizat ne îndreptățește să credem că numărul oaselor depuse în coiful-una a fost mai mare.

Concluzii : Mormîntul de la Cuptoare (Sfogea) aparține unui individ adult în vîrstă de 23—30 de ani, de sex masculin, incinerat pe un rug bogat, probabil din lemn de esență tare. Arderea foarte bună a oaselor este atestată de culoarea, sunetul și fisurile de pe suprafața fragmentelor osoase, precum și de pămîntul ars la roșu (temperatură peste 800°C). Scheletul fiind reprezentat, considerăm că adunarea osemintelor de la rug s-a făcut destul de atent.

Bulgării de calcar, culoarea galbenă a pămîntului, mici pete feruginoase sînt componente caracteristice ale solului de tip loess în care au fost înhumate resturile cinerare.

#### BIBLIOGRAFIE SELECTIVĂ

- N. J. Gejvall, *Fornvännen*, 1, 1947, citat după *Przeglad Antropologiczny*, 35, 1969, 1.  
O. Neerasov, *StCerAntrop.*, 3, 1966, 2, p. 159—171.  
J. Nemeskeri, L. Harsanyi, *Antropologiai Közlemenyek*, 3—4, 1968.  
F. W. Rösing, *Archäologie und Naturwissenschaften*, 1, 1977, p. 53—80.

## L'étude anthropologique des restes cinéraires de Cuptoare (Sfogea), com. de Cornea, dép. de Caraș-Severin (V<sup>ème</sup> siècle av. n. è.)

#### RÉSUMÉ

L'étude anthropologique des restes cinéraires de Cuptoare (Sfogea), comm. de Cornea, a révélé les données suivantes : les ossements appartiennent à un seul individu, de sex masculin, âgé de 23—30 ans (Adulte I). Toutes les parties du squelette sont représentées. La couleur, le son, les fissures des fragments osseux reflètent une très bonne combustion (oxydante), un bûcher fastueux, de grandes dimensions. Les restes cinéraires ont été ramassés avec une attention particulière.

#### EXPLICATION DES FIGURES

- Fig. 1. a Les fragments osseux trouvés sur l'emplacement du squelette ; b Fragment osseux crâniens ; c Fragments osseux du tronc et du membre supérieur ; d Fragments osseux du membre inférieur.