

# Vestigii ale geto-dacilor din epoca romană la Scornicești (jud. Olt)

GII. BICHIR

Comuna Scornicești este situată în partea de sud a Platformei Cotmeana, pe Plapeea Mică, în dreapta șoselei Pitești-Slatina (drumul național E. 70), cu forme de relief specifice, ce nu depășesc înălțimea de 275 m în nordul comunei și 237 m în sud. Ea este compusă, în cea mai mare parte, dintr-o salbă de sate așezate de o parte și de alta a riulețului Plapeea Mică: Pișcani, Scornicești (care include și fostele sate Tătărăi și Isărești), Rusciori (care de fapt nu este decât un cartier al Scorniceștilor) și Teiuș.

În anii 1967 — 1968 am efectuat cercetări arheologice pe teritoriul comunei Scornicești, identificând vestigiile arheologice ce atestă continuitatea de viață pe aceste meleaguri din neolitic până în epoca medievală (sec. XIV—XVI). Ulterior nouă, în 1983, P. Dicu, profesor de liceu la Pitești, ne-a informat că a identificat în albia Plapeei, la Pișcani și Scornicești, silixuri care după părerea sa ar aparține paleoliticului inferior. Materialele neolitice, aparținând aspectului final al culturii Sălcuța, au fost descoperite pe malul stîng al Plapeei Mici, la nord de Rusciori, în timp ce urmele de locuire din epoca bronzului au fost găsite pe teritoriul fostului sat Tătărăi, azi contopit cu Scorniceștii, la est de biserică și Brigada de tractoare, cele de la începutul epocii bronzului (Cultura Glina) și ceva mai la sud de acestea, la nord de casa Voicăi Ștefan, cele aparținînd bronzului dezvoltat (cultura Verbicioara). Ceramice de acest tip am recoltat și de pe platoul Teiușului (la vest de satul Teiuș), iar la nord de sat (Teiuș), în zona iazului, materiale din prima epocă a fierului.

Dar cele mai numeroase urme de locuire descoperite la Scornicești, care de altfel au constituit obiectivul principal al cercetărilor noastre, aparțin geto-dacilor.

La nord de Rusciori, în punctul „Puțul lui Gueșteanu” (între Rusciori și actualul „Popas turistic Rusciori”), așezarea getică La Tène (sec. I î.e.n. — I e.n.) a fost suprapusă de una veche românească din secolele VIII — X e.n. În timp ce așezarea getică de la Rusciori (sec. II — I î.e.n.) a fost suprapusă de o alta din secolele II — III e.n. și de un cimitir medieval românesc din secolele XIV — XVI; așezarea respectivă aflîndu-se pe platoul Teiușului, acolo unde s-a descoperit și marele tezaur de monede din secolul al XIV-lea (circa 5000 piese)<sup>1</sup>.

În lucrarea de față însă ne vom ocupa numai de vestigiile aparținînd epocii daco-romane, din secolele II — IV e.n., care constau din două așezări și o necropolă (de incinerare).

Așezarea nr. 1, careia îi aparține necropola, situată pe panta platoului Teiuș, vis-à-vis de așezare, a fost cercetată prin săpături sistematice, în timp ce așezarea nr. 2, aflată la cîteva sute de metri mai spre sud-est de prima, pe malul drept al Plapeei Mici, nu a putut fi cercetată decât printr-un mic sondaj, cu care prilej am constatat că a fost distrusă complet de arăturile adînci făcute cu tractorul.

În cadrul așezării nr. 1, s-au identificat locuințe, gropi de provizii și una de cult și un important material arheologic. Așezarea nr. 1 se află, la limita de NV a satului Rusciori, între drumul comunal

<sup>1</sup> Cf. C. Moisil, BSNR, 11, 1914, p. 57; idem, BSNR, 12, 1915, p. 14—15; idem, ARCC, 1915, p. 1—2,5; idem, BCMI,

10—11, 1917—1923, p. 124; G. Severeanu BSNR, 12, 1915, p. 109, 113, 114; idem, BSNR, 16, 1921, p. 113, 117—118

Scornicești — Poboru și Plapcea Mică. Ea se întinde pe o suprafață de mai multe hectare și a fost distrusă în parte de case, muncile agricole și construcții gospodărești.

Săpăturile arheologice au fost efectuate în două sectoare, acolo unde terenul ne-a permis. Primul sector l-am ales între locuințele (și grădinile) sătenilor Tudor Florea și Ion Cîmpeanu, unde am trasat trei secțiuni, notate cu S I, S II și S III și am taluzat malul Plapcei Mici, iar al doilea sector, mai la sud, între curtea lui Petrache Ene și Plapcea Mică, unde am trasat două secțiuni paralele, notate cu A și B. Toate secțiunile cădeau perpendicular pe drumul comunal Scornicești-Poboru și Plapcea Mică, avînd orientarea NE (șosea) — SV (Plapcea Mică).

S I a avut dimensiunile de  $44 \times 2$  m; S II =  $18 \times 2$  m; S III =  $54 \times 2$  m; S A =  $44 \times 2$  m și S B, cu aceleași dimensiuni și orientare (erau paralele) la 1 m distanță spre nord-vest (fig. I). Locuirea din sec. II — III e. n. a suprapus și deranjat în parte o așezare getică din sec. II — I î.e.n. și a fost suprapusă la rîndul ei, în sectorul sud-estic, de un cimitir medieval românesc din sec. XIV — XVI, așa cum s-a constatat în S A și S B. Stratigrafia se prezintă astfel: solul vegetal arat, de culoare brună, gros de circa 0,30 m, sub care se află stratul de cultură din sec. II — III e. n., de culoare brun-cenușie, a cărui grosime este de aproximativ 0,20 m. Urmează apoi stratul de loess-nisipos, galben murdar în partea superioară și galben deschis la bază, unde conține mult nisip și pietriș, depunere specifică teraselor. Stratul de cultură (relativ sărac în material) conține cioburi, mici fragmente de chirpici și mai rar oase de animale, deoarece acestea din urmă au fost descompuse, în parte, de acizii humici. În taluzul albiei Plapcei Mici, unde stratul de cultură a fost protejat de aluviuni, s-a surprins și nivelul de locuire La Tène (getic), gros de circa 0,35 m, mai consistent în material decît cel din sec. II — III e. n.

**Locuințe.** În cadrul așezării nr. 1 s-a descoperit o locuință de suprafață și trei bordeie. Locuința de suprafață, prinsă în S III (fig. I ; II/3), avea forma aproape pătrată cu dimensiunile de  $3,90 \times 4$  m și adîncimea de 0,45 m. A fost construită din chirpici pe un schelet de nuiele din esență tare (stejar). În mijlocul ei se afla o vatră de foc, de formă pătrată cu colțurile rotunjite, făcută din lut, pe un pat de pietricele de rîu. Tipul de locuință și vatră este cunoscut și în alte așezări de tip Militari — Chilia<sup>2</sup>, precum și în mediul carpic<sup>3</sup>, ca și în cadrul culturii Lipița și în La Tène-ul geto-dacic<sup>4</sup>. Cele trei bordeie descoperite în S I (B. 1 și B. 2) și S III (B. 3) au forma rectangulară (fig. I ; II/7) și au fost lipsite toate de vetre de foc, lucru binecunoscut în La Tène-ul geto-dacic, în cultura Militari-Chilia, în mediul carpic, la dacii liberi din nordul și vestul Daciei, ca și la daco-romani<sup>5</sup>. B 1 a avut dimensiunile de  $5 \times 4,80$  m și adîncimea de 0,65 m; B. 2 de  $3,90 \times 3,40$  m și profunzimea de 0,85, iar B. 3 de  $4,95 \times 4,80$  m și adîncimea de 1,10 m, socotit de la nivelul actual al solului. Resturile de cărbune și cenușă găsite în bordeie ne fac să credem că acoperișul lor era făcut din paie pe un schelet de lemn, ca și al locuinței de suprafață dealtfel. La 1,50 m sud-vest de B.2 s-a dat de o vatră de foc, în aer liber (fig. I) de formă rotund-ovală (dimensiuni  $1,05 \times 0,90$  m), construită în aceeași tehnică în care a fost realizată și vatra din locuința de suprafață nr. 1. Adîncimea mică la care se afla 0,35 m, ne face să credem că asemenea vetre au fost mult mai numeroase, dar s-au distrus cu prilejul muncilor agricole, ca și în cazul locuințelor de suprafață. Ca peste tot în mediul dacic și daco-roman (așezările rurale) și la Scornicești numărul bordeielor a fost mult mai mare decît al locuințelor de suprafață. Dealtfel, în zonele de cîmpie și de dealuri (cu excepția *davae*-lor), bordeiul era locuința preferată a geto-dacilor, excepție făcînd așezările din zonele montane, unde terenul stîncos nu permitea construirea lor și atunci erau făcute case din birne. Locuințele de suprafață sînt amintite la geto-daci și de unele izvoare scrise: poetul Ovidius (*Tristia*, III, 10, 66) le zice *casae*, așa cum le spunem și noi astăzi.

La Scornicești, în cadrul așezării nr. 1, s-au descoperit și cinci gropi de provizii, de formă cilindrică (fig. I) ; adîncimea lor oscilînd între 0,82 (gr. 1 din S I) și 1,50 m (gr. 2 din aceeași secțiune). În mod obișnuit, în preajma fiecărei locuințe de suprafață sau bordei, trebuia să existe una sau mai multe asemenea gropi în care oamenii își păstrau rezervele de hrană. În ceea ce privește avantajele păstrării bucatelor în gropi, informațiile pe care ni le transmite Tacitus<sup>6</sup>, despre germani, considerăm că sînt valabile și pentru geto-daci. Din relațiile scriitorului antic reiese că germanii își păstrau proviziile în gropi acoperite cu mult „gunoi”, pentru a fi ferite de ger (iarna) și a

<sup>2</sup> Cf. Gh. Bichir, *Geto-dacii din Muntenia în epoca romană*, București, 1984, p. 7—11 (Se va cita mai departe *Geto-dacii*).

<sup>3</sup> Idem, *Cultura carpică*, București, 1973, p. 19—23; idem, *Archaeology and History of the Carpi*, I, Oxford, 1976, p. 7—13 (Se va cita mai departe *Archaeology*).

<sup>4</sup> Idem, *Thraco-Dacica*, 4, 1983, p. 61.

<sup>5</sup> Vezi datele în lucrările noastre citate în notele 2—4.

<sup>6</sup> Publius Cornelius Tacitus, *De origine et situ Germanorum*, XVI, 3.

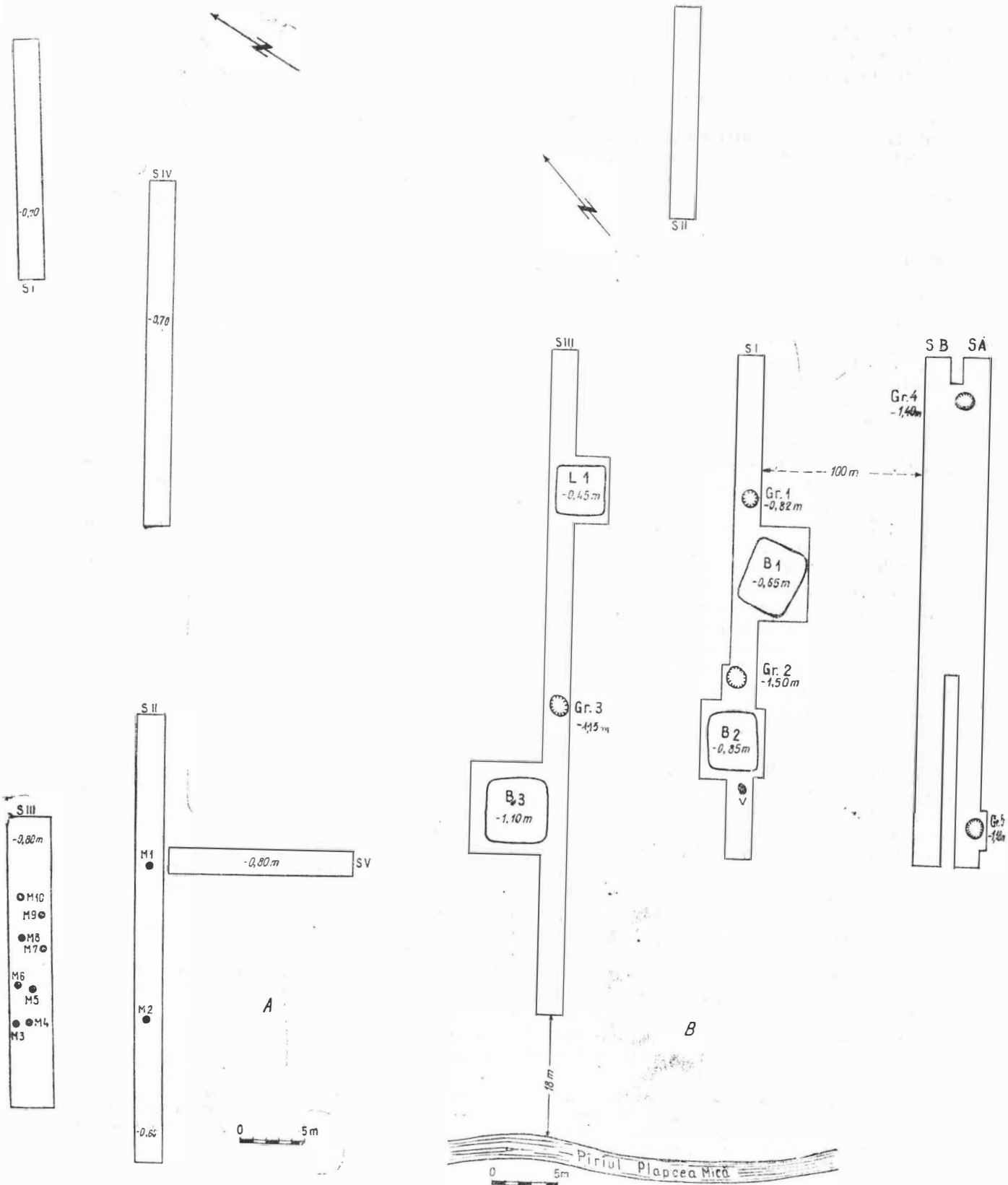


Fig. I. Scornicești, planul general al săpăturilor: A necropolă; B aşezarea nr. 1.

nu fi observate de dușmanii care-i atacau. Știm de la Varro <sup>7</sup> că în Thracia griul era păstrat în gropi de bucate. Notăm că în gr. 2 din S I s-au găsit tulpini de cînepă carbonizată. După deteriorare aceste „depozite” de provizii erau transformate în gropi de gunoi, fapt ce indică într-un sens mai larg și preocupări de igienă, respectiv păstrarea curățeniei în jurul locuințelor și interdicția de a arunca resturile în rîulețul ce curgea la marginea așezării, cunoscut astăzi sub numele de Plapcea Mică, pentru a nu polua apa atît de necesară oamenilor și animalelor.

Spre deosebire de gropile de provizii, în cadrul așezării s-a descoperit, în S A o groapă (nr.4) de formă cilindrică, cu diametrul de 1,45 m și adîncimea de 1,40 m, în umplutura căreia s-au găsit numeroase fragmente de cruștă de vatră, bucăți de lipitură, de la carcasa unor cuptoare menajere, pietre de riu arse (de la baza vetrelor), multe bucăți de cărbune și cenușă; cioburile erau foarte puține și proveneau de la un vas „sac” lucrat cu mina.

Este o groapă ce reflectă preocupări magice și trebuie pusă în legătură cu cultul vetrei și al focului, bine documentat și la geto-dacii din La Tène și la dacii liberi din secolele II – IV e.n. și mai recent la daco-romanii de la Stolniceni, jud. Vâlcea <sup>8</sup>:

Ocupațiile principale ale locuitorilor erau agricultura și păstoritul. Deși la Scornicești, datorită caracterului restrins al cercetărilor, nu s-au găsit unelte agricole, totuși ținînd seama de descoperirile făcute în alte așezări contemporane din Muntenia (Mătăsaru, București-Tei, Udeni și la Colonești-Mărunței, localitate situată tot în jud. Olt, în apropiere de Scornicești) cunoaștem că oamenii foloseau în această vreme plugul cu brăzdur de fier, secerile și săpăligile de fier <sup>9</sup>.

Reprezentarea plugului tras de boi, la geți, așa cum ne informează poetul Ovidius <sup>10</sup>, s-a păstrat pe așa-zisul mormint al lui Quadratus, descoperit la Capidava <sup>11</sup>. Dintre plantele cultivate, documentate prin cercetările de la Mătăsaru, amintim: griul (*Triticum vulgare*, atestat și la Colonești-Mărunței), meiul (*Panicum sp.*) <sup>12</sup> și cînepa documentată chiar la Scornicești în gr. 2 din S I. Este posibil să fi fost cultivate și alte soiuri de plante documentate la traci și geto-dacii din perioada anterioară <sup>13</sup>, dar lipsindu-ne probele concrete nu vrem să insistăm asupra lor. Despre priceperea geto-dacilor în cultivarea griului vorbesc și izvoarele literare <sup>14</sup>. Probabil că daco-romanii, ca și geto-dacii înaintea lor, practicau asolamentele, constînd atît în rotația culturilor, cit și a lăsării unor terenuri un an pîrloagă, pentru a se odihni. Despre schimbarea continuă a terenurilor la geți, în așa fel încît aceleași ogoare să nu fie cultivate doi ani consecutiv, găsim știri la Horatius <sup>15</sup>. La dezvoltarea agriculturii în această vreme contribuind și folosirea carului tras de boi sau cai.

În legătură cu prelucrarea cerealelor trebuie puse și rîșnițele, documentate la Scornicești prin mai multe fragmente. După Ovidius, măcinatul cerealelor la rîșniță cădea în sarcina femeilor (*Femina pro lana cerealium numera frangit*) <sup>16</sup>. După cum cele cîteva cute de gresie, descoperite în așezare, una dintre ele și perforată (pentru a putea fi atîrnată la briu) puteau servi la ascuțirea coaselor, secerilor, cosoarelor și cuțitelor.

În legătură cu creșterea animalelor și păstoritul, ocupații ce aveau mediul prielnic datorită condițiilor oferite de relief, climă, hidrografie și vegetație (păduri și pajiști de silvo-stepă) mărturii ne stau oasele de animale descoperite. În funcție de acestea, ponderea cea mai mare o avea *Bos taurus*; îi urmează în ordine porcinele (*sus scrofa domestica*), ovicaprinele (*ovicaprinae*) și într-un procent foarte redus calul (*Equus caballus*) <sup>17</sup>. Boul domestic era folosit în scopuri utilitare la tracțiune (car și plug), dar totodată și ca furnizor de carne <sup>18</sup>. La poetul Ovidius <sup>19</sup> găsim date și despre pășunatul oilor și caprelor la geți. Producția meșteșugărească sătească a constituit, alături de agricultură și păstorit, principalii factori care au impulsivat dezvoltarea societății geto-dacilor din secolele II – IV e.n. Dacă unele obiecte de caracter casnic și gospodăresc erau realizate în sinul celor mai multe dintre familii, pentru producerea uneltelor agricole și cea mai mare parte a ustensilelor necesare oamenilor în activitatea lor de zi cu zi se cerea o speciali-

<sup>7</sup> Varro, *Rer. rust.*, I, 57, 2.

<sup>8</sup> Vezi Gh. Bichir, *Cultura carpică*, p. 136; idem, *Archaeology*, I, p. 127; idem, *Geto-dacii*, p. 82–83; idem, *Studii Vîlcene*, 7, 1985 (sub tipar).

<sup>9</sup> Cf. Gh. Bichir, *Geto-dacii*, p. 20–22.

<sup>10</sup> Cf. P. Ovidius, *Epistulae ex Ponto*, I, 8, 54.

<sup>11</sup> Vezi datele la Gh. Bichir, *op. cit.*, p. 20.

<sup>12</sup> *Ibidem*.

<sup>13</sup> Vezi M. Circiumaru, *Thraco-Dacia*, 4, 1983, p. 126–134, idem *Thraco-Dacia*, 5, 1984, p. 171–175; idem *Thraco-Dacia*, 6, 1985, p. 182–188.

<sup>14</sup> Cf. Arrian, *Anabasis*, I, 4, 1.

<sup>15</sup> Cf. Horatius, *Carmina*, III, 24, p. 9–16.

<sup>16</sup> Cf. Ovidius, *Epistulae ex Ponto*, III, 8, 11.

<sup>17</sup> Cf. Gh. Bichir, *Geto-dacii*, p. 22–23.

<sup>18</sup> Informația lui Columella *De re rustica*, VII, 2, conform căreia cei mai mulți dintre geți se hrănesc numai cu lapte este desigur exagerată.

<sup>19</sup> Cf. Ovidius, *Epistulae ex Ponto*, II, 7, 51–52.

zare care impunea anumite cunoștințe tehnologice pentru fiecare ramură de activitate. Aceste produse nu se puteau realiza decît în cadrul unor ateliere specializate, de către oameni cu o bună pregătire, fie în ceea ce privește metalurgia fierului, fie în prelucrarea lemnului, sau modelarea și arderea vaselor.

La Scornicești s-au descoperit 0,900 kg zgură de fier, fapt ce presupune că în așezarea nr. 1 a existat un atelier sau cuptor de redus minereul de fier.

Este cunoscut că în La Tène-ul geto-dacic fierul devine un mijloc de producție comun. Cuputoare pentru redus minereul de fier, databile în sec. IV – III î.e.n., s-au descoperit în mediul geto-dacic la Cireșu în Oltenia, iar dintr-o perioadă ceva mai tîrzie (sec. II î.e.n. – I e.n.) la Bragadiru lângă București, Teiu, jud. Argeș, Doboșeni, jud. Covasna etc.<sup>20</sup> și în special la Grădiștea Muncelului-Sarmizegetuza regiă, unde pe o singură terasă s-au identificat urmele a opt cuptoare. La Grădiștea Muncelului, Poiana-Tecuci, Cetățeni și Popești (?) s-au descoperit urmele unor ateliere de fierărie. Se remarcă în special atelierele de la Sarmizegetusa, care sînt, pînă în prezent, cele mai mari din Dacia; într-un singur atelier de aici s-a găsit circa o tonă de „turte” de fier<sup>21</sup>. Dacă pentru Transilvania și anumite zone din Moldova extragerea minereului de fier nu constituia o problemă deoarece existau în regiune zăcăminte de acest fel; notăm că sînt date care permit să se considere că minele de la Teliuc și Ghelari din jud. Hunedoara, cît și cele din estul Transilvaniei, au fost exploatare și de daci<sup>22</sup>, în schimb, pentru zona de la sud de Podișul Getic, în care se află așezat Scorniceștiul, unde nu există zăcăminte de fier, problema este mai complicată. Desigur dacă n-ar fi existat cuptoare de redus minereul chiar în zona de cîmpie, așa cum am amintit mai sus (Bragadiru-București, Teiu, jud. Argeș), am fi fost tentați să acceptăm teza conform căreia fierul era adus în așezările de cîmpie, atît în La Tène-ul geto-dacic, cît și în epoca de care ne ocupăm, sub formă de „turte” (lupe), din zonele bogate în minereu de fier.

Observații de ordin geologic, cît și o serie de expertize de laborator privind compoziția chimică a unor probe, provenind atît din așezări prefeudale cît și din epoca feudală, au dus la concluzia că este vorba de surse locale, respectiv de oxizi de fier de vîrstă cuaternară, de origine sedimentar-aluvionară, a căror prezență în nisipurile și loessurile eoliene din Cîmpia Română este un fapt binecunoscut<sup>23</sup>. Lucru constatat pentru sec. II – IV e.n. (deci epoca în care se plasează și descoperirile de la Scornicești) la Mătăsaru, jud. Dimbovița<sup>24</sup> și probabil și în nisipurile eoliene de la Colonești, jud. Olt, localitate situată în apropiere de Scornicești; menționăm că în săpăturile pe care le-am efectuat la Colonești-Mărunței, am găsit o mare cantitate de zgură de fier (peste 20 kg)<sup>25</sup>.

Datorită calităților sale și a multiplelor întrebuințări (la confecționarea uneltelor agricole și meșteșugărești, ca și a numeroaselor ustensile de uz casnic și gospodăresc, inclusiv pentru producerea armelor), fierul a devenit metalul cel mai prețuit și de aceea meșterii făurari au căutat să folosească orice sursă de materie primă pe care o prelucrau în baza cunoștințelor tehnologice învățate de la înaintași. Iată de ce meșterul făurar, respectiv fierarul așezării, trebuia să știe să reducă minereul de fier în propriul lui atelier.

În așezarea nr. 1 de la Scornicești s-au găsit mai multe coarne de căprior, în curs de prelucrare, iar două, prelucrate, cu exteriorul fațetat, au servit ca minere la cuțite sau alte instrumente de uz gospodăresc (fig. IX/9 – 10; XIV/2). Desigur că în așezare a existat unul sau mai multe cuptoare de ars vase, dar, datorită agriculturii intensive practicate azi de către cooperatori, urmele lor nu au fost identificate. Presupunerea noastră se bazează pe faptul că în toate așezările mai importante din epocă s-au descoperit asemenea complexe (Mătăsaru, jud. Dimbovița, Colonești-Mărunței, jud. Olt etc.) și să nu uităm că materialul cel mai numeros descoperit în ambele așezări este cel ceramic.

Ca indeletnicii casnice amintim torșul și țesutul, preocupări stimulate de creșterea vitelor și dezvoltarea agriculturii, prin cultivarea unor plante textile cum era cîneșă, documentată prin fragmente de tulpini în gr. nr. 2 de provizii, așa cum am menționat mai sus cînd am vorbit despre aceste complexe.

<sup>20</sup> Vezi I. Glodariu, E. Iaroslavschi, *Civilizația fierului la daci*, Cluj-Napoca, 1979, p. 20–57.

<sup>21</sup> Cf. H. Daicoviciu, *Dacia de la Burebista la cucerirea romană*, Cluj, 1972, p. 169.

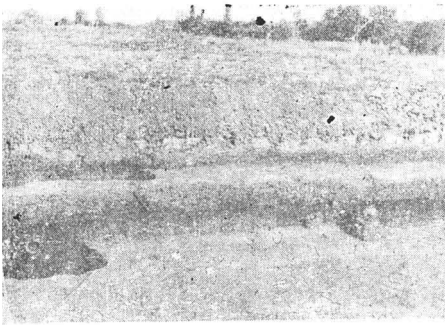
<sup>22</sup> Detalii cu privire la exploatarea minereurilor de fier, reducerea minereurilor și în general la metalurgia fierului la

geto-daci, pot fi găsite la I. Glodariu și E. Iaroslavschi, *op. cit.*, p. 14–58.

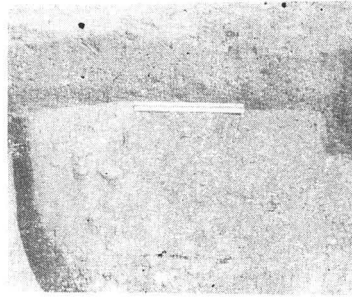
<sup>23</sup> Cf. Șt. Olteanu, C. Șerban, *Meșteșuguriile din Țara Românească și Moldova în anul mediu*, București, 1969, p. 16–17, Șt. Olteanu, *Dacia*, N. S., 22, 1978, p. 300–301.

<sup>24</sup> Cf. Gh. Bichir, *op. cit.*, p. 24.

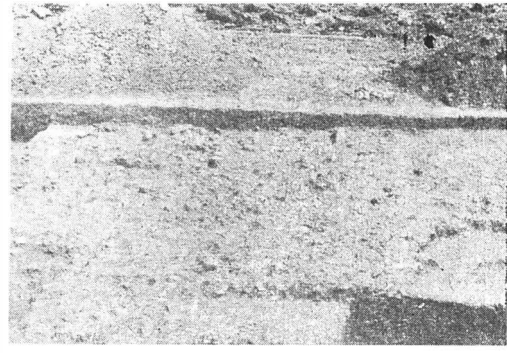
<sup>25</sup> *Ibidem*.



1



2



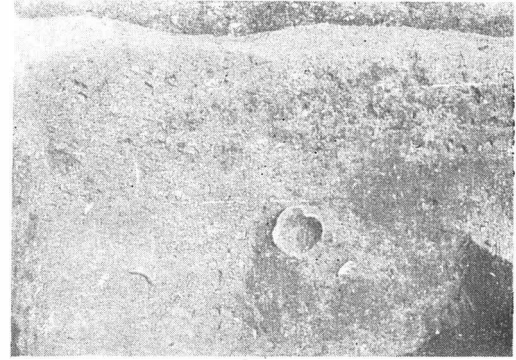
3



4



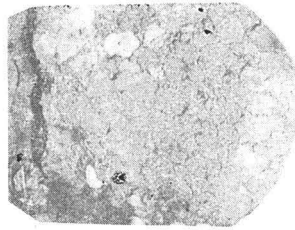
5



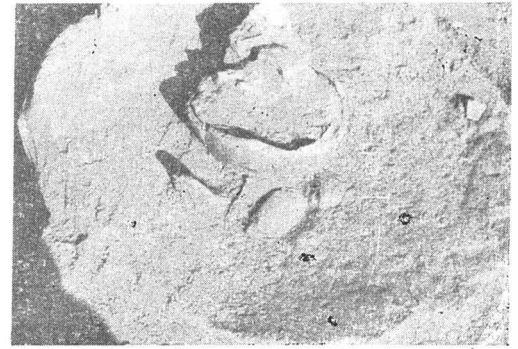
6



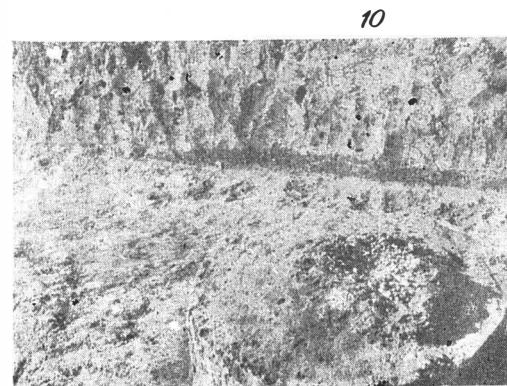
7



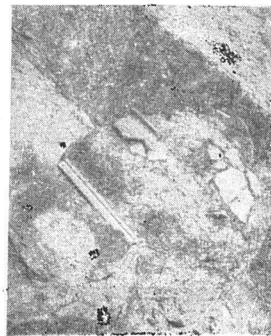
8



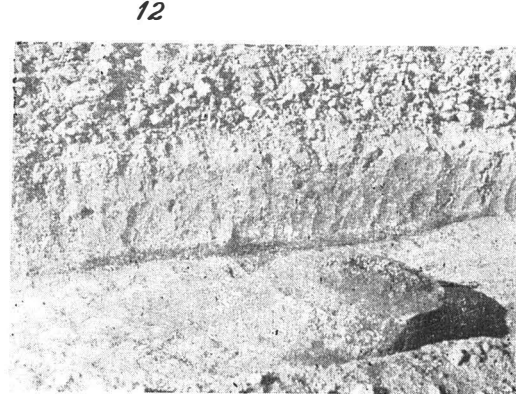
9



10

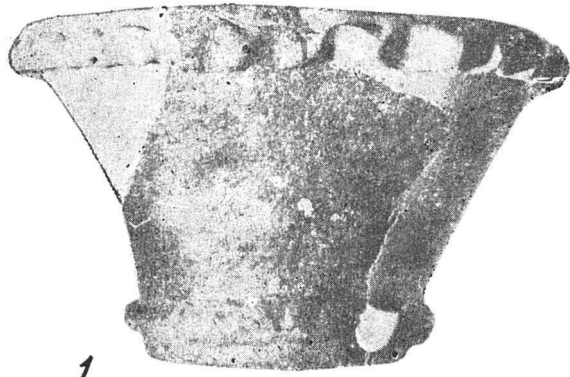


11

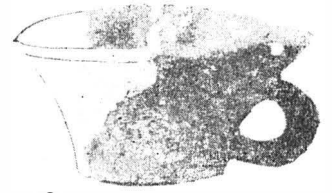


12

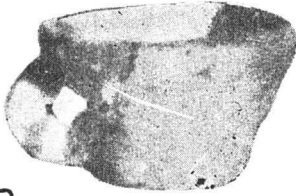
Fig. II. Scornicești, aspecte din timpul săpăturilor: 1—8, 11 așezarea nr. 1; 9—10, 12 necropolă.



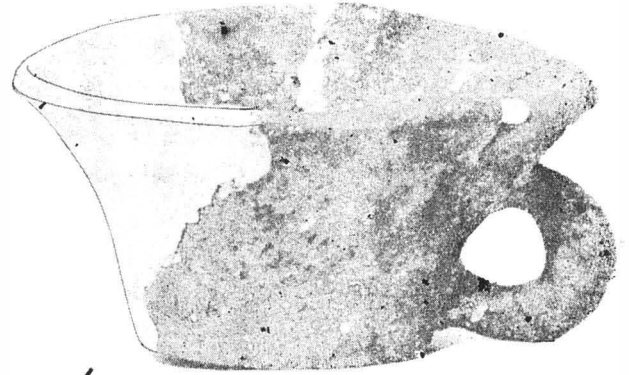
1



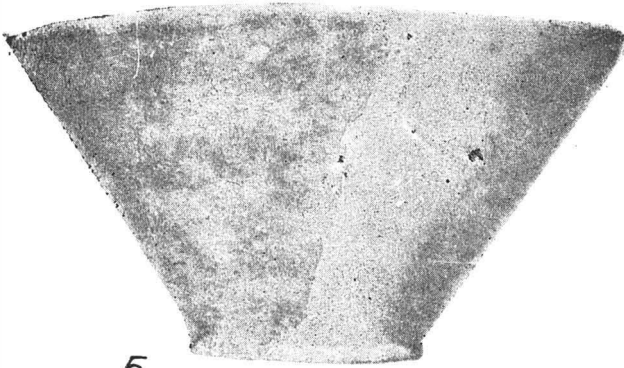
2



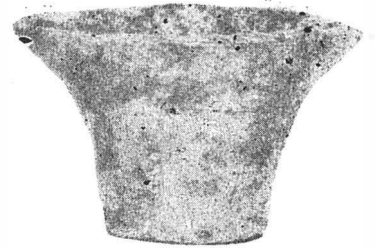
3



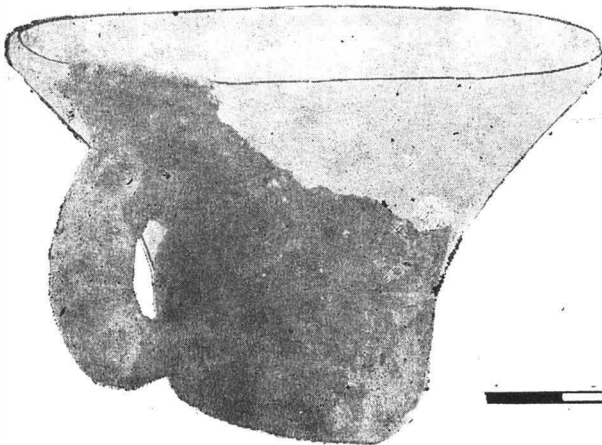
4



5



6



8

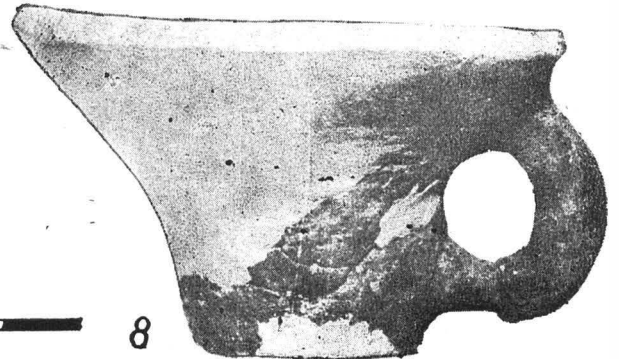


Fig. III. Scornicești, cești dacice: 1—3,5—8 așezarea nr. 1; 4 necropolă (M. 5).



Fig. IV. Scornicești, ceramică lucrată cu mina (1—2, 6) și la roată (3—5, 7—9). 6 necropolă, restul așezarea nr. 1.



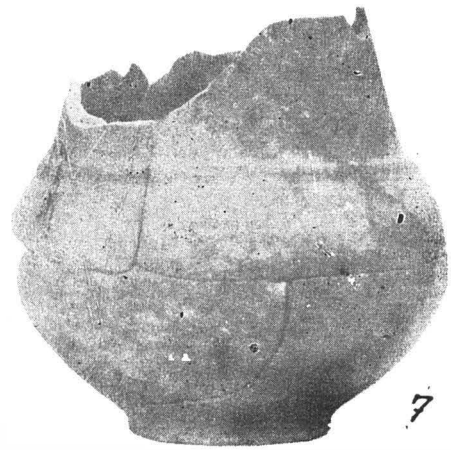
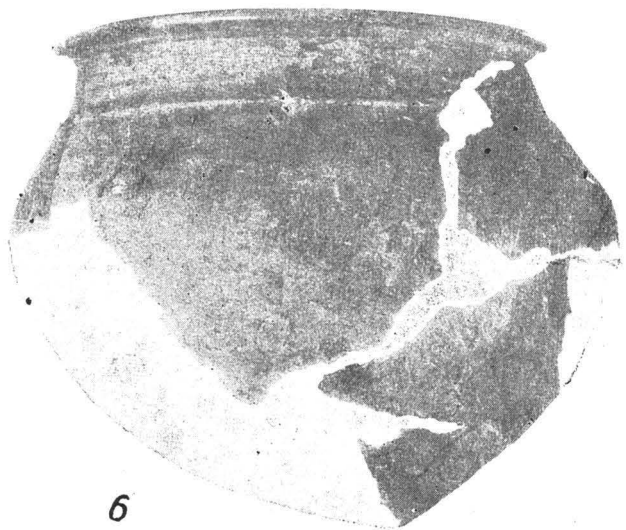
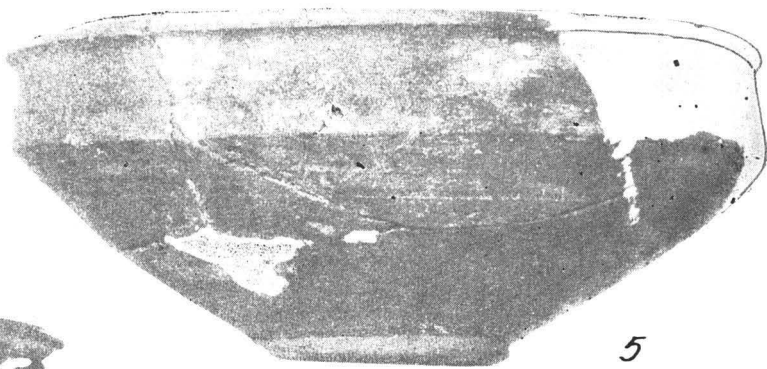
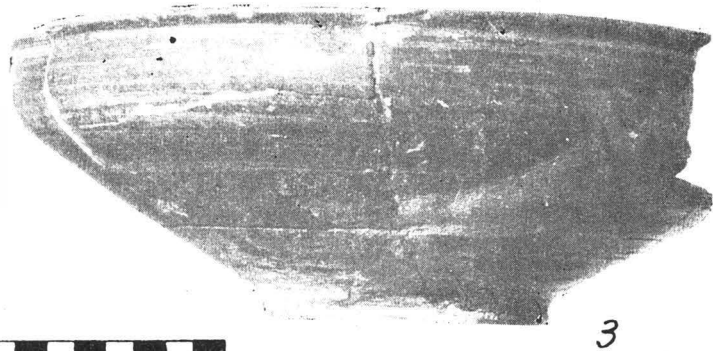
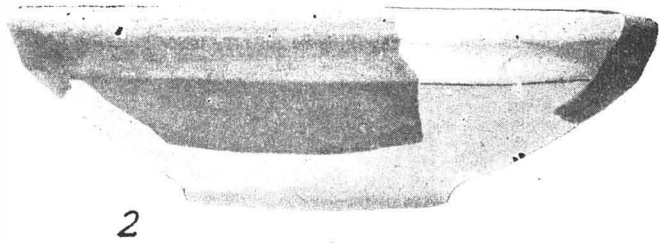
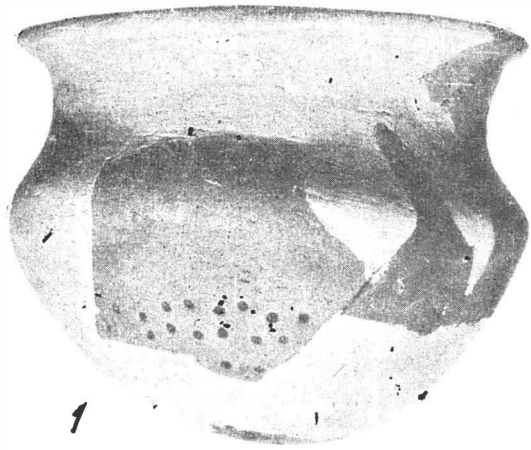


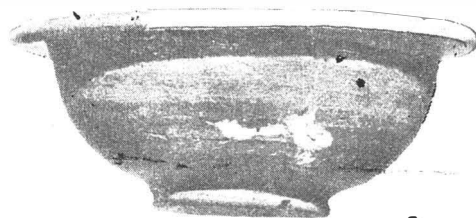
Fig. V. Scornicești, așezarea nr. 1, ceramică lucrată la roată.



1



2



3



4



5



6



7

Fig. VI. Scornicești, așezarea nr. 1, ceramică romană (1–5) și locală (6–7).

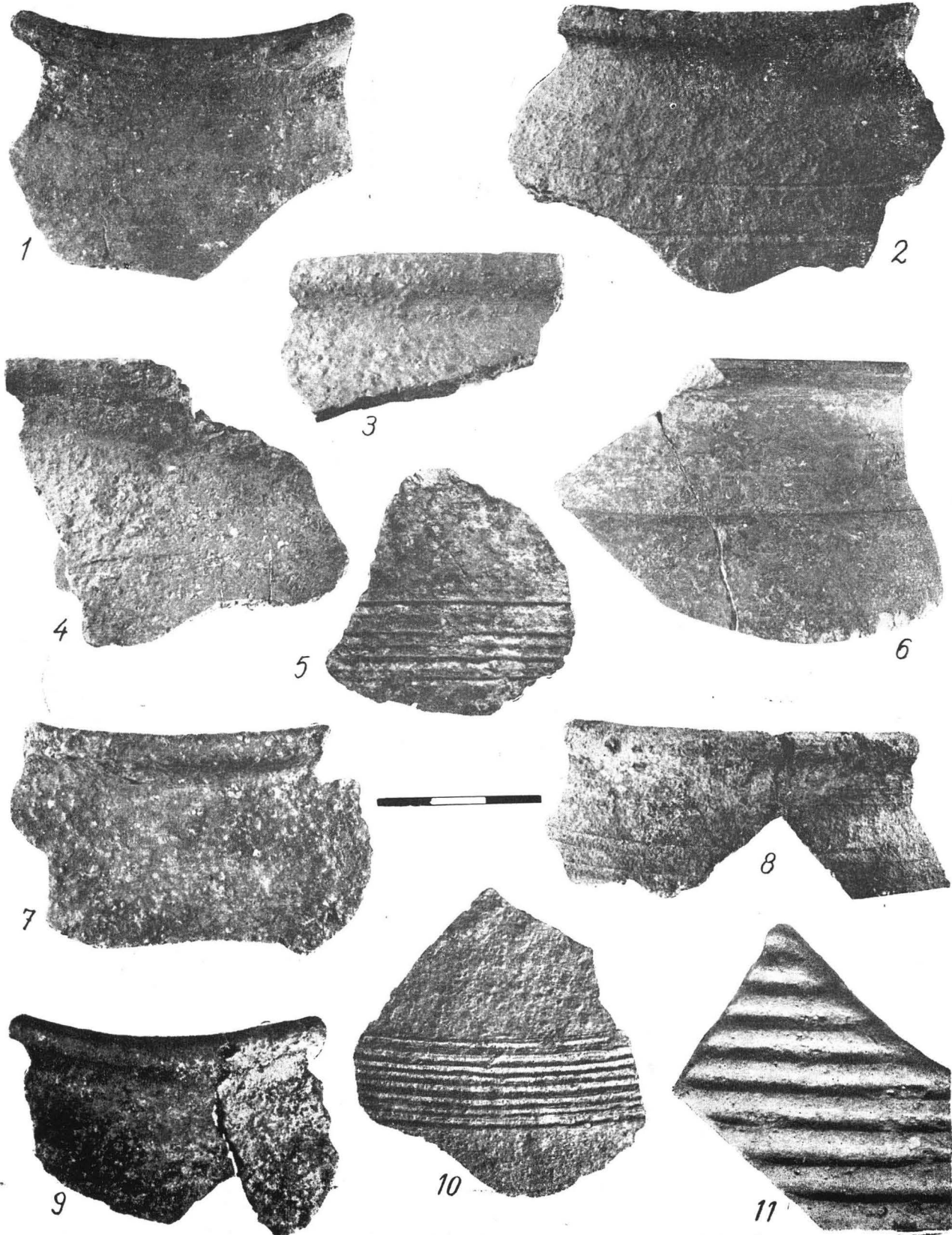


Fig. VII. Scornicești, ceramică din așezarea nr. 1.  
<https://biblioteca-digitala.ro> / <http://www.instarhparvan.ro>

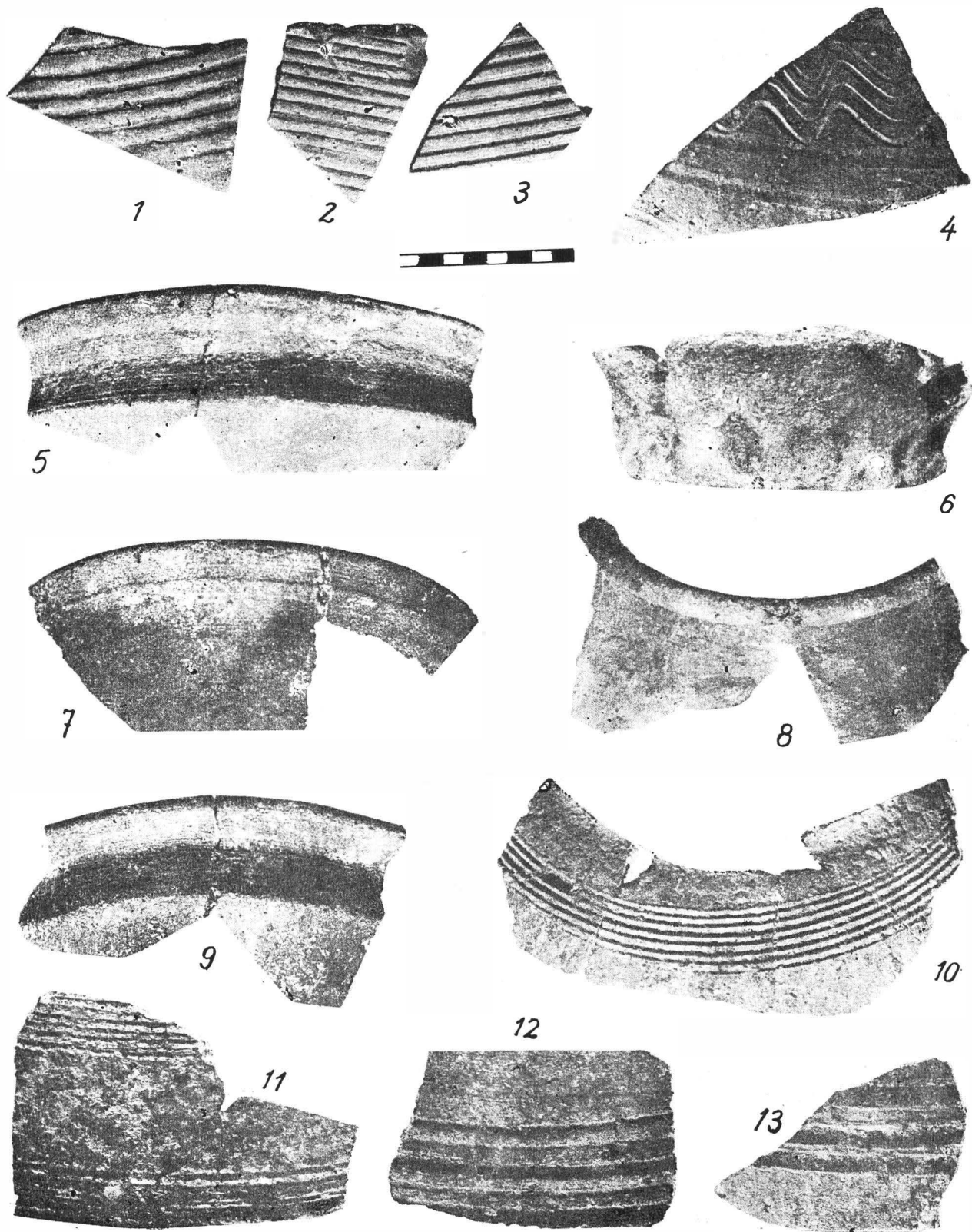


Fig. VIII. Scornicești, ceramică din așezarea nr. 2.

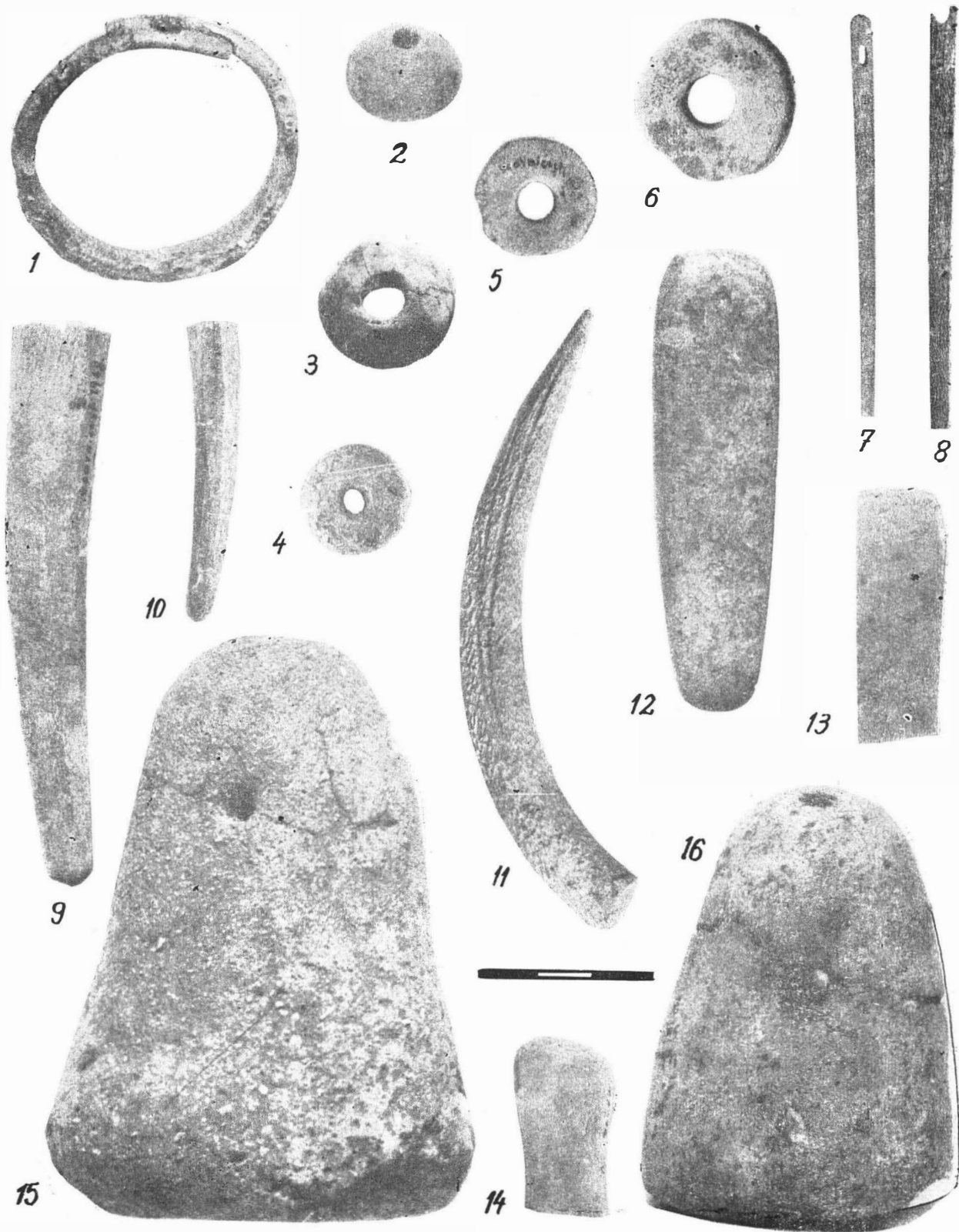


Fig. IX. Scornicești, așezarea nr. 1: 1 bronz; 2-6, 15-16 lut ars; 7-11 os; 12-14 gresie.

Arheologic aceste indeletniciri (torsul și țesutul) practicate în toate casele, în special de femei, sînt atestate de fusaiole și greutăți de lut de tip piramidal, folosite la războiul de țesut de tip vertical, pentru întins urzeală (fig. XIV/14—15).

Fusaiolele sînt lucrate din lut și arse la cenușiu, sau cărămiziu, cu nuanțe castanii. În funcție de forma pe care o au se pot determina trei tipuri. Le amintim în ordinea frecvenței lor : fusaiole bitronconice, tronconice și cilindrice (fig. IX/2—6 ; XIV/4—10). Toate tipurile sînt contemporane. Nunărul relativ mare al fusaiolelor descoperite la Scornicești arată că torsul (linei și al fuiorului de cînepă) era practicat pe scară largă.

În așezarea nr. 1 s-au descoperit și circa 10 greutăți de lut de tip piramidal (în stare fragmentară) folosite la întinsul firelor (urzelei) la războiul de tip vertical. Prezența a șapte asemenea greutăți în bordeiul nr. 3 (B.3) din S III, ne face să credem că aici a putut funcționa un război de țesut. Ipoteza este sprijinită și de faptul că în această încăpere s-au găsit și multe fragmente de lemn carbonizat ce pot proveni de la războiul de țesut. Nu s-au găsit fragmente de țesătură, dar nu ne îndoim că țesăturile erau realizate din lînă și cînepă, din care se confecționau cele necesare îmbrăcămîntei și pentru interiorul caselor. În așezarea nr. 1 s-au găsit și patru ace de cusut, unul de bronz și trei de os (fig. IX/7—8 ; X/3, 5—6).

Alte indeletniciri, practicate de locuitorii așezării pentru a-și completa hrana, erau vinatul de animale sălbatice (sigur s-a vînat căpriorul și probabil iepurele și alte specii) și culesul de fructe, plante și rădăcini comestibile care creșteau în stare naturală în pădurile din preajmă.

*Ceramica* reprezintă materialul cel mai numeros descoperit.

Studiată cu atenție și pricepere ea se transformă dintr-un simplu produs meșteșugăresc în document istoric, căci așa cum remarcă învățatul român Gr. G. Tocilescu la sfîrșitul secolului trecut : „dintre produsele industriei umane nimic ca ceramica nu înlesnește a urmări printru epoci înaintările progresive ale inteligenței unei societăți, unui popor, și măsura aplecării omului către lucrurile artistice”<sup>26</sup>.

Într-adevăr, lutul, cea mai ieftină materie primă și la îndemîna oricui, a permis tuturor oamenilor talentați să-și illustreze măiestria și gustul pentru frumos. Privite din acest unghi, formele ceramice pot fi considerate realizări care reflectă tradiția și scot în evidență elementele specifice artei fiecărui popor.

Ceramica din așezările de la Scornicești este de tipul celei întîlnite în toate complexe de tip Militari-Chilia, ca și în așezările rurale din provinciile Dacia și Moesia, de la caz la caz, în funcție de importanța așezării, diferind proporția între anumite specii ceramice. Descoperirile arheologice arată că se mențin cele două categorii ceramice cunoscute în La Tène-ul geto-dacic : ceramica modelată cu mîna și cea lucrată la roată, alături de care apare, în mod firesc, ceramica de tip provincial roman, lucrată pe loc (cea de aspect zgrunțuros) sau venită din import din Dacia Inferior (*Malvensis*). Ceramica din așezarea nr. 1 își găsește analogii identice în complexe de tip Mătăsaru III<sub>1</sub>, corespunzînd fazei timpurii a culturii Militari-Chilia, respectiv secolul al II-lea și începutul secolului al III-lea e.n., în timp ce materialul ceramic din așezarea nr. 2 corespunde celui din faza tîrzie a culturii (Militari-Chilia), respectiv nivelul III<sub>2</sub> de la Mătăsaru și așezările contemporane de la Udeni și Dulceanca (jud. Teleorman), Colonești-Mărunței și Vulturești (jud. Olt) etc., datîndu-se în secolul al III-lea și prima jumătate a secolului al IV-lea.

A. *Ceramica lucrată cu mîna* nu depășește circa 40% din întregul material descoperit în așezarea nr. 1 ; în așezarea nr. 2 ea fiind într-o proporție mult mai mică, dar lipsind complexe închise (bordeie și gropi) nu dăm procente. Vasele sînt realizate din pastă grosolană, care conține nisip, pietricele și mai rar cioburi pisate; arderea este adesea inegală. În general, vasele sînt arse la cărămiziu-gălbui și mai rar la cenușiu-gălbui, cu nuanțe mai închise sau mai deschise. Principalele forme lucrate cu mîna sînt ceașca dacică și vasul borcan ; mai rar sînt întîlnite ceștile fără toartă și capacele.

Ceașca dacică, considerată adevărată emblemă a culturii geto-dacice, este de tipul cu o toartă și toate exemplarele descoperite (în mod obișnuit în stare fragmentară) poartă urme de fum, în special în interior și mai rar în exterior. Toarta este prinsă de peretele vasului printr-un cep. Majoritatea exemplarelor sînt de mărime mijlocie (cu diametrul gurii ce oscilează între 0,07 — 0,12 m) și mai rar apar exemplarele mici (cu diam. de 0,04 — 0,06). În funcție de profil se pot determina mai multe variante (fig. III/1—8 ; XI/4—6 ; XII/5). În așezarea nr. 2 s-a descoperit un fund de ceașcă cu alveole

<sup>26</sup> Cf. G. G. Tocilescu, *Dacia înainte de romani*, București, 1880, p. 509.

la bază (fig. VIII/6). Interesant este un exemplar, care, în loc de toartă, are la bază o excrescență pentru apucat (fig. XI/5), tipul este întâlnit și la Mătășaru (nivel III<sub>1</sub>), tot printr-un exemplar. Din materialul descoperit până în prezent, o singură ceașcă a fost ornamentată cu briu dublu în relief alveolat, unul situat sub buză, iar altul la baza recipientului (fig. III/1; XII/5). Ceștile dacice erau folosite ca opaițe, pentru iluminatul locuințelor, iar în morminte aveau rolul de cățui în care se ardeau diverse rășini ce aveau o anumită semnificație magică în cadrul ritualului de înmormintare; notăm că într-unul din mormintele de incinerare de la Scornicești s-a descoperit o piesă de acest gen (fig. III/4). Ceașca dacică era folosită ca lampă de populația mai săracă și cea legată mai mult de tradiție, căci cei mai instăriți foloseau lucernele romane. Așa se explică probabil de ce meșterii olari autohtoni nu ornamentau această forină de vas decât foarte rar; oamenii de rând se mulțumeau și cu o lampă mai simplă, fără ornament, care îndeplinea aceeași funcție, în schimb, era mai ieftină. Menționăm că în mediul carpic ca și în La Tène-ul geto-dacic, ceștile cu ornament sînt mult mai frecvente (se întâlnesc și exemplare cu două și chiar trei torți), dar acolo lipsesc, atît opaițele romane, cît și imitațiile lor<sup>27</sup>, întâlnite în schimb în așezările daco-romane și cele de tip Militari-Chilia (Mătășaru, Colonești-Mărunței etc.).

Ceașca dacică a fost folosită de populația autohtonă din La Tène pînă în sec. IV. e.n., atît de dacii liberi, cît și de daco-romani și delimitează aria de răspîndire a geto-dacilor, iar în cadrul culturii de tip Sintana de Mureș-Cerneakov atestă persistența populației autohtone, alături de migratori.

Vasul borcan, ca și ceașca dacică, este specific culturii geto-dacice, atît prin formă, cît și prin tehnică de lucru și ornament. În funcție de unele detalii de profil se pot distinge mai multe variante (fig. IV/1—2,6; XIV/1), care își au bune analogii în complexe geto-dacice din La Tène-ul tîrziu: Scornicești, Popești, Poiana-Tecuci, Răcătău, Pietra Neamț - Cozla, Cuciulata, Onița etc.

Ornamentul întâlnit pe vasele-borcan, indiferent de variantă, este briul în relief alveolat, sau simplu, dispus orizontal pe urmări sau diametrul maxim al vasului (fig. IV/1, 6). Lipsesc vasele bogat ornamentate cu briuri în relief, dispuse în diferite forme și însoțite uneori cu proeminențe conice sau cilindrice, ca în mediul carpic și La Tène-ul geto-dacic<sup>28</sup>. În așezarea de sec. II—III de la Scornicești proeminențele conice și cilindrice apar extrem de rar. Tot rar este întâlnit și ornamentul incizat, reprezentat de una sau mai multe linii orizontale sau în val. Studiul repertoriului ornamental al ceramicii modelate cu mina arată că toate elementele folosite în decorarea vaselor își au originea în La Tène-ul geto-dacic. Dar spre deosebire de La Tène, vasele din această vreme sînt mai bine arse, au un aspect mai puțin poros și lipsește ceramica neagră lustruită; aceasta din urmă apare extrem de rar și în sec. I. e.n., așa cum au arătat cercetările noastre de la Cuciulata, jud. Brașov<sup>29</sup>.

În ceea ce privește formele, menționăm că vasele din secolele II—IV e.n., capătă adesea un profil mai zvelt, avînd în majoritatea cazurilor baza mai îngustă decît gura, iar în ceea ce privește ornamentul se constată tendința de coborire a briului în relief alveolat către diametrul maxim al vasului, în timp ce în așezarea nr. 2 sînt frecvente vasele lipsite de ornament, lucru constatat în toate așezările fazei tîrzii a culturii Militari-Chilia. Majoritatea vaselor-borcan sînt de mărime mijlocie și au fost folosite la fierberea și prepararea hranei.

În așezarea nr. 1 s-au găsit și două capace lucrate cu mina; unul întreg, hemisferic, cu buton cilindric, pentru apucat (fig. XI/3), iar din al doilea, de același tip, nu se păstrează decît circa 1/3.

B. *Ceramica lucrată la roată*, predomină în ambele așezări, ca de altfel în întreg ansamblu culturii Militari-Chilia (inclusiv în necropole)<sup>30</sup>. Ceramica lucrată la roată poate fi clasificată în ceramică modelată de meșterii locali și ceramică romană de import. În cadrul ceramicii lucrate de olarii autohtoni se pot distinge două mari categorii: ceramică cenușie, lucrată în tehnică tradițională dacică și ceramică de aspect zgrunțuros, care prin tehnică de lucru, forme și ornament amintește de ceramica de tip provincial roman, care în secolul al IV-lea se transmite și purtătorilor culturii Sintana de Mureș.

B/1 *Ceramică lucrată la roată în tehnică geto-dacică*. Vasele lucrate în această tehnică sînt modelate din pastă fină, bine frămîntată, care nu conține nici un fel de ingrediente. Vasele au fost arse uniform la cenușiu, cu nuanțe mai închise sau mai deschise. Pe baza materialului descoperit se pot reconstitui următoarele forme: urne fără toartă (fig. IV/8—9; V/4, 6; X/7—8; XIII/11—12), vase

<sup>27</sup> Cf. Gh. Bichir, *Cultura carpică*, p. 64—65; idem *Archaeology*, 1, p. 50—52.

<sup>28</sup> *Ibidem*. Pentru ceramica din La Tène-ul tîrziu vezi și D. Berciu, *Buridava dacică*, București, 1981, pl. 4—29, 40—

41, 50—56, 59—96, 101—107.

<sup>29</sup> Gh. Bichir, *StComSibiu*, 14, 1970, p. 150.

<sup>30</sup> Idem, *Geto-dacii*, p. 34.

de provizii, prezente prin câteva fragmente numai în așezarea nr. 2, căni și cănițe, (fig. V/7 ; VI/6—7 ; XI/11 ; XII/2 ; XIV/11), străchini (fig. V/2—3, 5 ; XII/1 ; XIII/1, 3, 5), și strecurători (fig. V/1 ; XII/6 ; XIII/10).

În ceea ce privește vasele urnă, ele sînt, în majoritatea cazurilor, lipsite de ornament. Totuși se întîlnește uneori pe umărul vasului, fie o nervură în relief, fie o canelură (incizie adîncă), fie una sau mai multe linii incizate orizontal sau în val (fig. IV/9 ; V/4, 6 ; VIII/4 ; XII/7—8 ; XIII/12—12). Vasele de provizii (Krausengefässe), descoperite (două fragmente) în așezarea nr. 2 sînt de tipul celor întîlnite la Colonești-Mărunței, Dulceanca, Udeni, Străulești și Lacul Tei-București, peste tot aceste materiale putînd fi datate în primele decenii ale secolului al IV-lea e.n. Majoritatea cănilor amintesc prin detaliile de profil de tradiția La Tène-ului geto-dacic, iar altele, vorbesc de influența romană (fig. V/7 ; VI/6—7 ; XI/11 ; XII/2 ; XIV/11).

Străchinile, modelate din pastă fină, ca și celelalte tipuri de vase menționate mai sus, sînt cele mai numeroase.

În funcție de detaliile de profil se pot stabili mai multe variante (fig. V/2—3, 5 ; XII/1 ; XIII/1, 3, 5) ; unele dintre ele avîndu-și originea în La Tène-ul geto-dacic, iar la altele constatîndu-se și influența romană.

Strecurătorile, prezente prin două exemplare, întregibile, în așezarea nr. 1, sînt lucrate tot din pastă fină, arsă la cenușiu. Ambele au forma ușor bitronconică, gîtul distinct și au fost prevăzute cu cite o toartă în bandă (fig. V/1 ; XII/6 ; XIII/10). Ele au bune analogii în La Tène-ul geto-dacic la Poiana-Tecuci, Popești, Cindești-Vrancea, Răcătău, Piatra Șoimului etc.<sup>31</sup>, precum și în mediul carpatic la Poiana-Dulcești și în alte locuri<sup>32</sup>.

Așa cum am arătat, pe ceramica lucrată la roată în tehnică geto-dacă, ornamentul este rar și el constă fie din una sau două nervuri, situate pe umărul vasului, fie din una sau două caneluri, dispuse în aceeași regiune și rar de tot se întîlnesc liniile incizate orizontale sau în val.

Ca încheiere la ceramica fină, lucrată în tehnica geto-dacă, am vrea să amintim că pe câteva fragmente de vase s-au constatat găuri cilindrice, făcute cu scopul de a se repara vasele în cauză, cu nituri de plumb, judecînd după descoperirile făcute la Mătăsaru, unde sau-păstrat în găurile respective trei nituri de plumb<sup>33</sup>. Acest sistem de reparare a vaselor este binecunoscut și la geto-dacii din La Tène și la carpi, fapt ce arată că era preferabil să repara vasul (pentru păstrat provizii), decît să cumperi altul nou, care costa mai scump, decît reparația.

B/2. *Ceramica de aspect zgrunțuros* (de tip provincial roman) reprezintă circa 30 % din întregul material lucrat la roată. Prezența acestei specii ceramice vorbește despre puternica influență romană asupra populației autohtone, înîmîrire care a determinat pe meșterii olari nu numai să imite unele forme de vase, ci să adopte procedee tehnice noi (provincial romane), în ceea ce privește prepararea pastei și arderea vaselor.

Din cadrul ceramicii de aspect zgrunțuros se pot distinge oalele-borean fig. IV/3—5 ; VII/1—5,7—10 ; XI/10 ; XIII/8) și farfuriile (fig. XI/7—9). Toate sînt lucrate din pastă nisipoasă ce conține în compoziție mici pietricele ce dau peretelui un aspect zgrunțuros. Sînt arse la cenușiu, cenușiu-gălbui sau cărămiziu. Oalele-borean, lucrate din această pastă, erau folosite în special la fiertul mîncării. Ca și ceramica modelată cu mîna și cea de aspect zgrunțuros lucrată la roată, constituia în mediul daco-roman ceramica de uz comun, aceasta din urmă tinzînd treptat să-i ia locul celei dintîi în etapa mai tîrzie a culturii Militari-Chilia.

Ceramica romană de import era folosită în special de pătura mai înstărită a populației, pentru cei săraci ea constituia un lux. Așa se explică de ce importurile romane nu depășesc 10% din întregul material ceramic. Acest procent relativ mare (ținînd seama că în unele așezări din alte zone ale Munteniei ea nu depășește 5%) se explică prin aceea că așezarea în discuție se află în apropiere de Olt, respectiv între limes-ul alutan și cel transalutan.

S-au descoperit (în majoritatea cazurilor în stare fragmentară), amfore, străchini, vășuțe și un opaiț (fig. VI/1—5 ; VII/11 ; X/9—12 ; XII/3—4 ; XIII/2, 4, 6). Vasele romane amintite au fost lucrate în ateliere din Dacia Inferior (*Mulvensis*), eventual Moesia, ținînd seama de analogiile pe care le avem, cît și de faptul că în cuptoarele de ars ceramică din cadrul culturii Militari-Chilia lipsește ceramica de acest fel.

<sup>31</sup> Fragmente din sita unor strecurători s-au descoperit și în așezarea getică La Tène de la Scornicești—Puțul lui Gueșteanu.

<sup>32</sup> Cf. Gh. Bichir, *Cultura carpică*, p. 84—85, pl. CXXXXV/

1—3 ; idem, *Archaeology*, I, p. 74, idem, vol. II, pl. CXXXIV/2 și CXXXV/1—3.

<sup>33</sup> Idem, *Geto-dacii*, p. 37.



Alte materiale descoperite în așezarea nr. 1 de la Scornicești, constau în : două cuțite de fier, fragmentare (fig. X/7—8), patru ace de cusut, unul de bronz și trei de os (fig. IX/7—8 ; X/3, 5—6), două suporturi de frigare (fig. IX/15—16 ; XIV/16—17), un inel simplu de bronz (fig. X/4) și ● brățară tot de bronz (fig. IX/1 ; X/1). Brățara are capetele petrecute și bară simplă, semicirculară în secțiune (fig. X/1) ; a fost roasă (în unele puncte) de rugină în timpul zacerii în pământ (fig. IX/1 ; X/1).

Tipul de brățară este cunoscut în lumea romană și de aici a ajuns și în unele morminte sarmatice din Cimpia Ungară<sup>34</sup>. Două exemplare s-au descoperit și în Oltenia la Drobeta și Ișalnița, dar ambele au fost datate greșit în epoca preromană<sup>35</sup>.

În necropola distrusă de via fostului învățător C. Rădulescu, de „căutătorii de comori” și arăturile adinci făcute cu tractorul (terenul se află în ușoară pantă) s-au salvat 11 morminte de incinerare, în care oasele au fost depuse în urne sau direct în groapă. În cadrul mormintelor cu urne se pot determina trei variante : 1/a, morminte în urne cu capac (trei) ; 1/b, morminte în urne fără capac (două) și 1/c, un singur caz, în care resturile de la incinerare au fost puse pe un ciob mai mare, provenind de la mijlocul vasului, acoperit cu un alt ciob, provenind din același vas (lucrat la roată), situație întâlnită de altfel și în necropola de la Chilia<sup>36</sup>.

În ceea ce privește urnele din prima variantă (toate sparte *in situ* și lucrate la roată), acestea au avut drept capac cioburi provenind din exemplare lucrate la roată, printre care și un fund de vas. La a doua variantă, o urnă fusese lucrată cu mâna (spartă *in situ*), iar a doua a fost reprezentată de o amforă romană (M. 11).

În ceea ce privește mormintele în care oasele au fost depuse direct în groapă, se pot stabili două variante : 2/a, un mormint în care resturile de la incinerare au fost puse direct în groapă și acoperite cu un ciob (capac improvizat) ; 2/b, morminte în care resturile de la incinerare au fost depuse direct în groapă (fig. II/10, 12), fără a fi acoperite cu „capac” (în patru cazuri).

Forma și dimensiunile gropilor sînt identice sau aproape identice la ambele tipuri de morminte ; ele erau cilindrice sau ușor ovale, cu diametrul ce oscila între 0,45—0,50 m. La nici unul din morminte, indiferent de variantă, nu s-a constatat arderea pereților gropilor. Această observație, legată și de dimensiunile mici ale mormintelor, arată că incinerarea morților nu se putea face în gropile sepulcrale. Arderea celor decedați se făcea probabil pe un rug deschis, situat în centrul sau la periferia necropolei.

În toate mormintele, oasele de om (arse) au fost puține și s-au găsit împreună cu fragmente de cărbune și cenușă. În mormintele fără urnă, resturile de la incinerare erau adunate grămăjoară în mijlocul gropii (fig. II/10, 12) ; întii erau puse oasele și apoi turnate celelalte resturi de la incinerare (cărbune și cenușă). Inventarul mormintelor consta, în afară de urnele amintite (toate sparte *in situ*, sau deranjate de plug) și capacele improvizate, din o ceașcă dacică (în M. 5— fig. III/4), fragmente dintr-un pahar de sticlă (în M 7), un cercel de bronz în același mormint (fig. X/2), o fusaiolă (în M. 4.) și o lamă de cuțit (în M.6).

În ceea ce privește organizarea necropolei, dat fiind caracterul restrîns al cercetărilor și distrugerile amintite, nu se poate spune nimic precis. Totuși, ținînd seamă de descoperirile făcute în unele necropole ale dacilor liberi, sau daco-romanilor, au putut exista și aici morminte grupate pe familii. Subliniem că toate variantele de ritual funerar, atestate la Scornicești sînt întîlnite la toți dacii liberi și daco-romani în general. Dealtfel ritul și variantele de ritual funerar constituie un puternic element de unitate în lumea dacilor liberi și daco-romanilor ; ele își au rădăcinile puternic ancorate în La Tène-ul geto-dacic. Necropola formează un tot unitar cu așezarea nr. 1, căreia i-a aparținut.

Așezarea nr. 1 și necropola de la Scornicești se datează, pe baza ceramicii și a două monede, un sestertius de la Antoninus Pius și un denar de la Geta<sup>37</sup>, la mijlocul și în a doua jumătate a seco-

<sup>34</sup> *Ibidem*, p. 55 ; M. Parducz, ArchHung, 25, 1941, pl. 5/13.

<sup>35</sup> Cf. D. Tudor, Drobeta, 1976, p. 124, pl. 4/3 ; O. Toropu, V. Ciucă, C. Voicu, în același volum, p. 95, fig. 1/1, unde este ilustrată piesa descoperită fortului la Ișalnița, datată de autori în perioada 650—550 î.e.n., considerînd-o contemporană cu brățările de la Basarabi, Balta Verde și Gogoșu, care de fapt sînt de all tip decil cele de la Ișalnița, Drobeta și Scor-

nicești. Vezi discuția la Gh. Bichir, *op. cit.*, p. 55.

<sup>36</sup> Cf. S. Morintz, Dacia, N. S., 5, 1961, p. 396.

<sup>37</sup> Moneda de la Antoninus Pius este de tip Cohen 2, 898 : RIC, 646 și a fost bătută la Roma în anii 140—144, cea de la Geta, a fost descoperită anterior și se află la Muzeul din Slatina (cf. Gh. Bichir, Dacia, N. S., 24, 1980, p. 180, *idem*, *Geto-dacii*, p. 75).

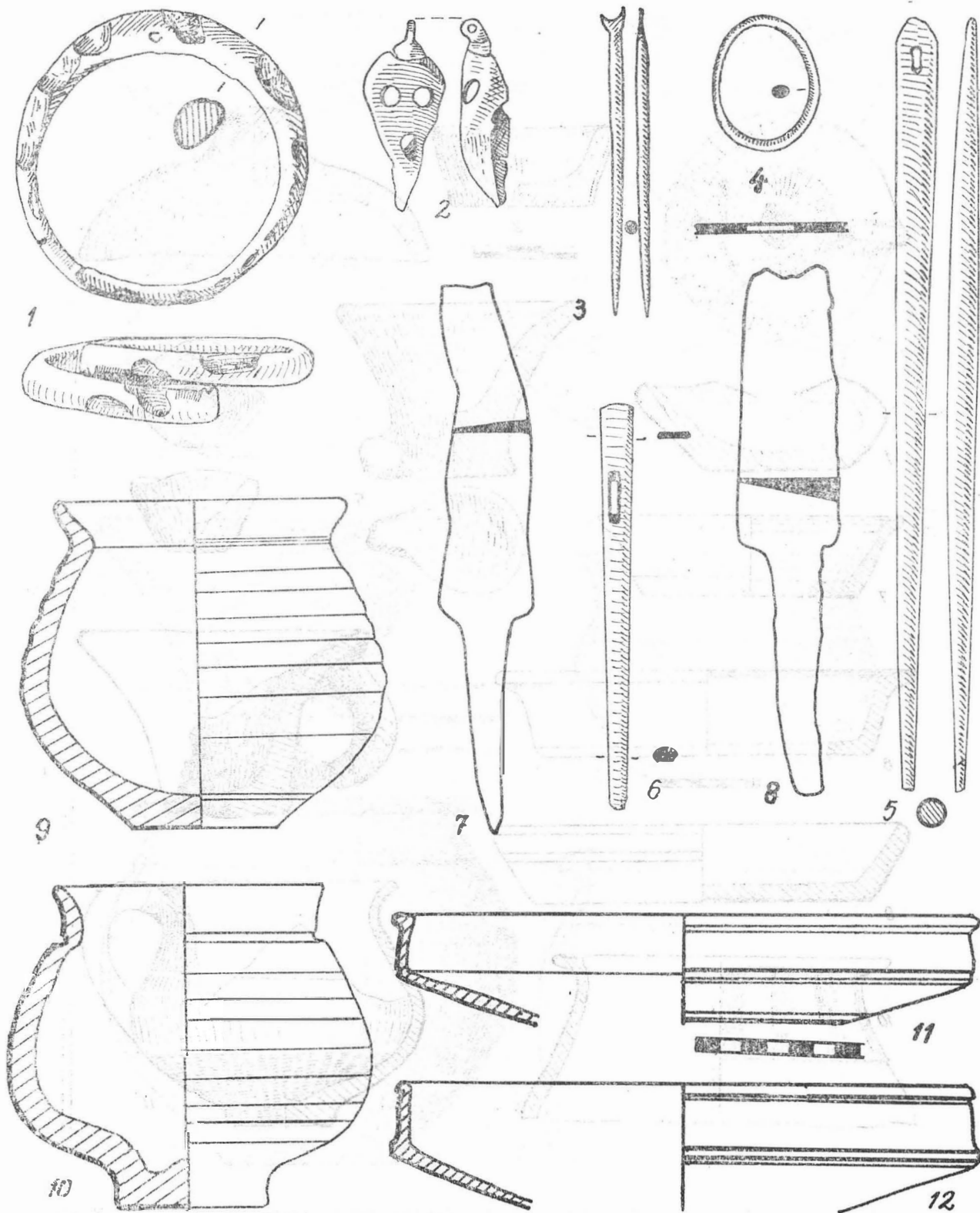


Fig. X. Scornicești: 1—4 bronz; 5—6 cs; 7—8 fier; 9—12 ceramică (română), 2 necropolă (M.7), restul așezarea nr.1.

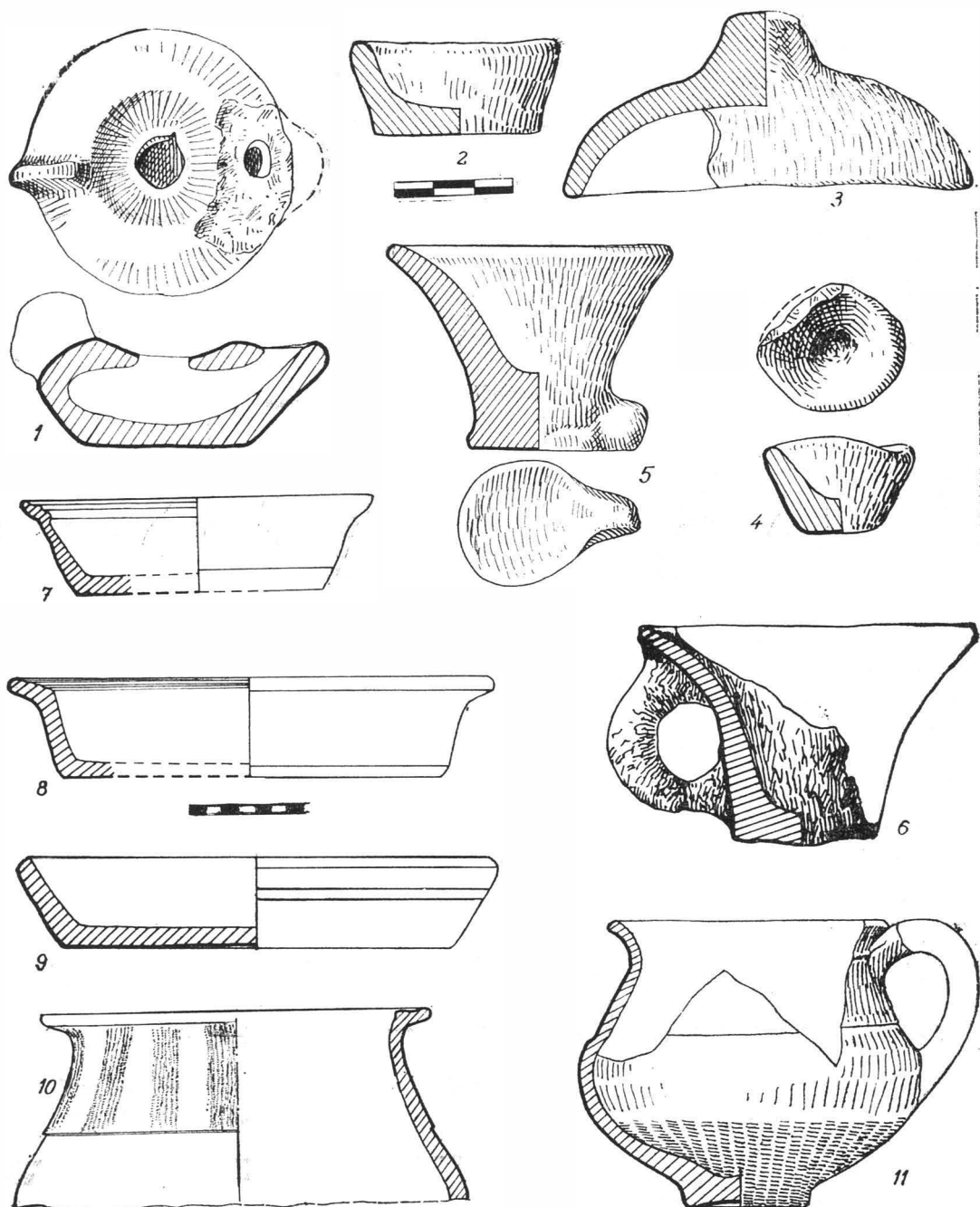


Fig. XI. Scornicești, așezarea nr. 1, ceramică lucrată cu mina (2-6) și la roată (1, 7-11).

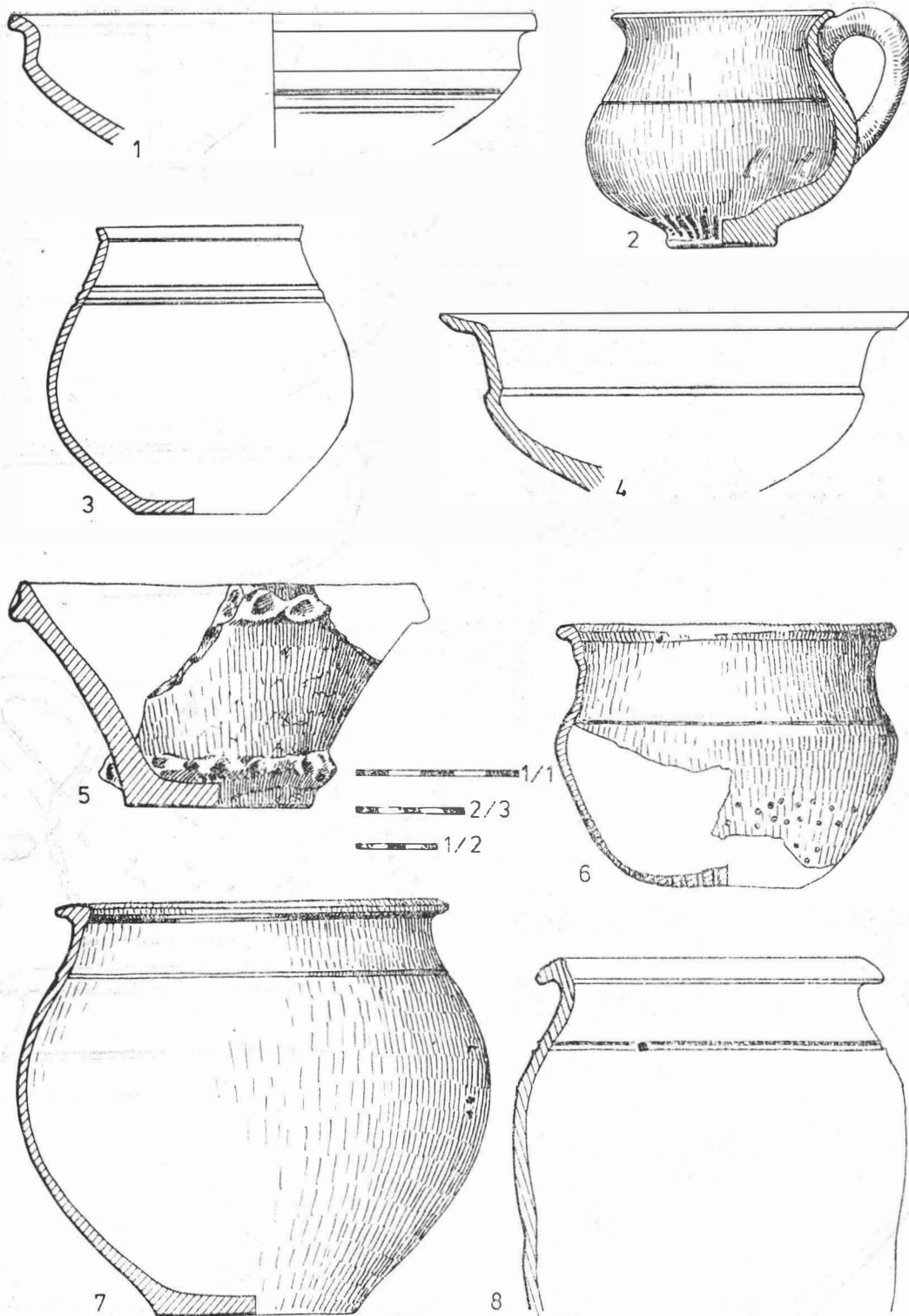


Fig. XII. Scornicești, așezarea nr. 1; ceramică lucrată la roată (1-4, 6-8) și cu mîna (5) : 3-4 ceramică romană.

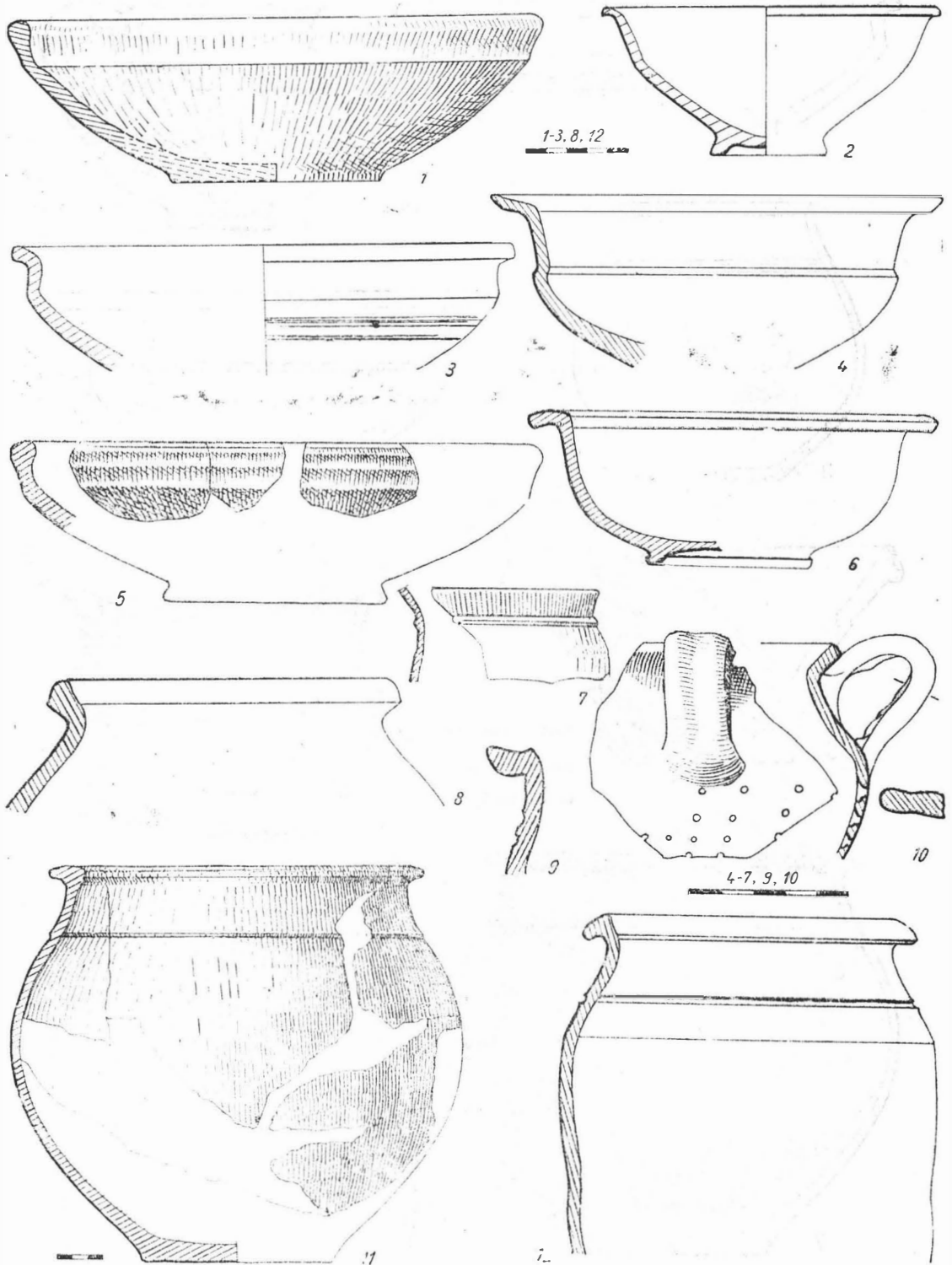


Fig. XIII. Scornicești, ceramică lucrată la roată (2, 4, 6 romană); 11 necropolă, restul așezarea nr. 1.

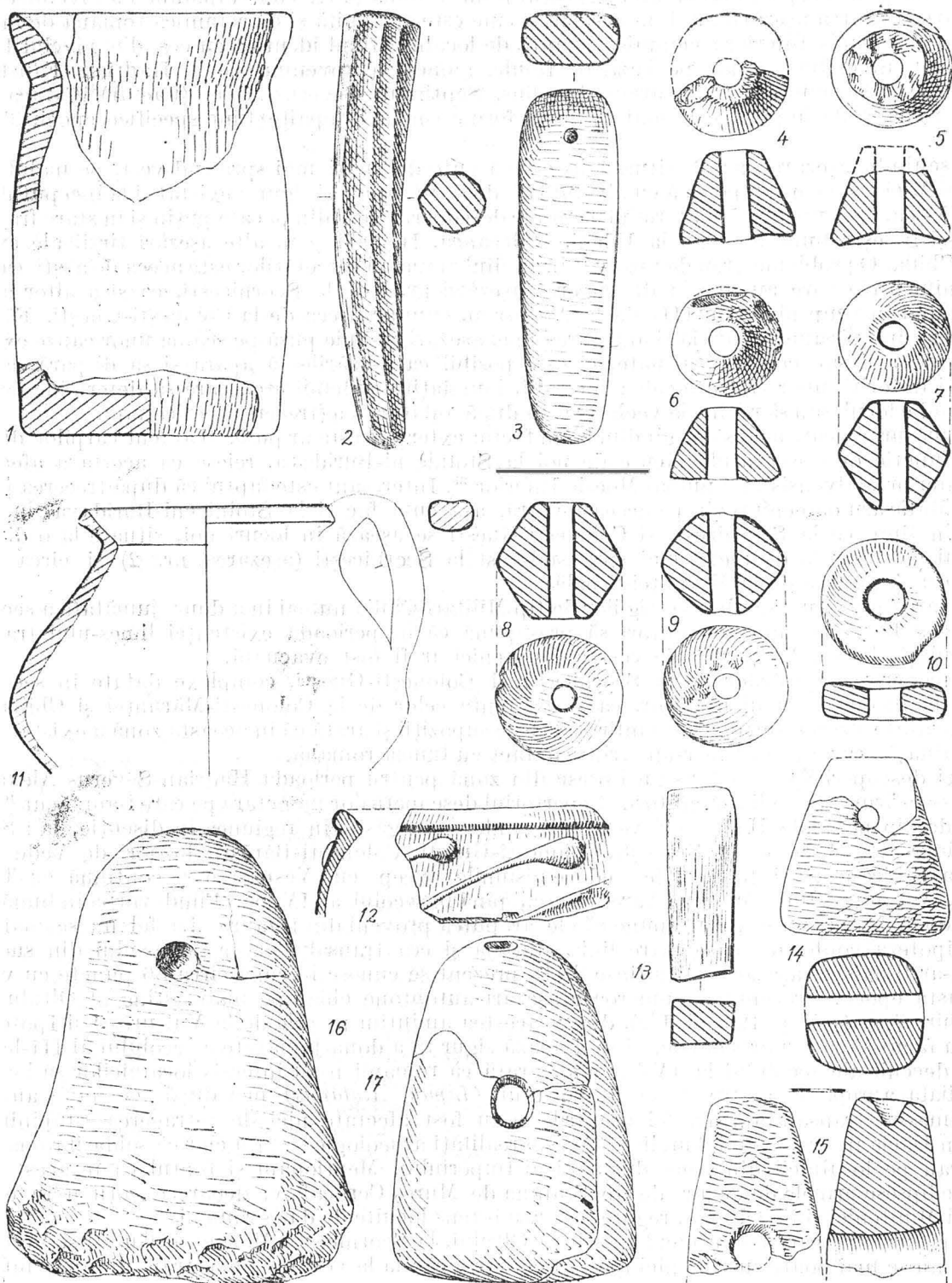


Fig. XIV. Scornicești, așezarea nr. 1 : 1, 11-12 ceramică ; 2 os ; 3, 13 gresie ; 4-10, 14-17 lut ars.

lului al II-lea și la începutul secolului al III-lea, fiind în bună parte contemporane cu nivelul III<sub>1</sub> de la Mătăsaru. Datarea așezării nr. 1 în această vreme este sprijinită și de ceramica romană de import, ajunsă aici din Dacia Inferior; ceramica lucrată de localnici fiind identică cu cea din nivelul III<sub>1</sub> de la Mătăsaru, nivel bine datat pe bază de fibule, monede (provenind de la Hadrian, Faustina I (emis în 141), Antoninus Pius, Marcus Aurelius, Septimius Severus, Geta (Caesar), Caracalla) și ceramica romană de import, cele mai timpurii forme (inclusiv opaițe) fiind specifice epocii Traian-Hadrian<sup>38</sup>.

În schimb, așezarea nr. 2, situată la câteva sute de metri mai spre sud-vest, pe malul drept al Plapei Mici, este contemporană cu nivelul III<sub>2</sub> de la Mătăsaru și sigur a existat și la începutul secolului al IV-lea, așa cum arată materialul ceramic descoperit aici (din păcate puțin și în stare fragmentară) ce-și găsește bune analogii la Udeni, Dulceanca, Ipotești și în alte așezări tirzii ale culturii Militari-Chilia. O problemă greu de rezolvat în stadiul actual al cercetărilor este aceea de a ști care au fost evenimentele care au dus la distrugerea așezării nr. 1 de la Scornicești, ca și a altor așezări ce corespund în timp nivelului III<sub>1</sub> de la Mătăsaru, cum ar fi cea de la Colonești-Guești. Fără îndoială că nu întotdeauna apariția și încetarea unei așezări trebuie pusă pe seama unor cauze externe, respectiv invazii sau conflicte armate, ci este posibil ca așezările să apară și să dispară, la date diferite și datorită unor cauze locale: incendii, inundații, epidemii etc., care să determine oamenii să-și schimbe locul, sau să revină la vechea vatră după înlăturarea (trecerea) pericolului.

În măsura în care ar fi să ne gândim la un factor extern acesta ar putea fi atacul carpilor din 214, care în funcție de observațiile făcute de noi la Stolniceni-Buridava, reiese că acesta a afectat și Dacia Inferior (Malvensis), nu numai Moesia Inferior<sup>39</sup>. Interesant este faptul că după trecerea pericolului, la Mătăsaru oamenii revin pe aceeași vatră, așa cum fac și la Stolniceni-Buridava, în Dacia Inferior în timp ce la Scornicești și Colonești-Guești se așează în locuri noi, situate la o distanță de numai câteva sute de metri mai spre sud-vest la Scornicești (așezarea nr. 2) și circa 3 km la Colonești (așezarea de la Mărunței-Școală).

Datarea pină nu demult a vestigiilor de tip Militari-Chilia numai în a doua jumătate a secolului al III-lea a făcut pe unii cercetători să presupună că în perioada existenței limes-ului transalutan, populația locală din partea de vest a Munteniei ar fi fost evacuată.

Descoperirea așezărilor de la Scornicești și Colonești-Guești, complexe datate în secolul al II-lea și la începutul celui următor, ca și existența celor de la Colonești-Mărunței și Chilia și în prima jumătate a secolului al III-lea infirmă aceste supoziții și arată că în această zonă a existat populație băstinașă, care a trăit într-un strins contact cu lumea romană.

Nici descoperirile monetare nu lipsesc din zonă pentru perioada Hadrian-Severus Alexander, așa cum s-a afirmat de unii cercetători. Repertoriul descoperirilor monetare pe care l-am făcut<sup>40</sup> arată că monede din perioada Hadrian-Severus Alexander s-au găsit, în regiunea în discuție, la: Scornicești, Alimănești, Stoicănești, Ibănești, Colonești-Guești, Colonești-Bărăști, Roșiori de Vede și Soțetu. La Stoicănești și Roșiori de Vede emisiunile încep cu Vespasian și continuă cu Traian, Hadrian, Antoninus Pius, Marcus Aurelius etc., pină în secolul al IV-lea. Fiind vorba în bună parte de monede de bronz, nu se poate spune că ele ar putea proveni din tezaure. La fel nu se mai poate susține ipoteza conform căreia între linia alutană și cea transalutană a limes-ului din sud-estul Daciei n-ar fi existat așezări mai întinse<sup>41</sup>. În prezent se cunosc în zonă circa 30 puncte cu vestigii din această epocă. Prezența a numeroase așezări autohtone chiar pe malul stîng al Oltului (vezi Gh. Bichir, *Geto-dacii*, p. 123, pl. I/2), dintre acestea amintim pe cele de la Vulturești și Ipotești, în care s-au făcut săpături arheologice și se datează sigur în a doua jumătate a secolului al III-lea și în primele decenii ale secolului al IV-lea e.n., arată că romanii n-au interzis localnicilor să locuiască în imediata apropiere a frontierei Imperiului (*Limes Alutanus*) nici după ce ei s-au retras de pe limes-ul transalutan. La fel așezările n-au fost afectate nici de retragerea stăpînirii romane din Dacia în vremea lui Aurelian. Aceste realități arheologice arată clar că soldații romani nu-i considerau pe localnicii din zonă dușmani ai Imperiului. Menționăm și faptul că în acest spațiu geografic lipsesc urmele de locuire de tip Sintana de Mureș-Cerneahov, deoarece goții n-au pătruns în vestul Munteniei și în Oltenia, regiuni ce erau intens locuite de daco-romani.

Săpăturile pe care le-am făcut în stînga Oltului, la Scornicești, Mărunței, Guești și Vulturești, arată că nu se mai poate susține nici ipoteza conform căreia la vest de linia transalutană, influența

<sup>38</sup> Cf. Gh. Bichir, *op. cit.*, p. 86—87.

<sup>39</sup> Idem, *Buridava*, 4, 1982, p. 50; Gh. Bichir, P. Bar-  
dașu, *Materiale*, București, 1983, p. 337.

<sup>40</sup> Vezi Gh. Bichir, *Geto-dacii*, p. 65—79, 105.

<sup>41</sup> Cf. M. Macrea, *IstRom*, 1, 1960, p. 352.

romană este mai puternică decât în restul Munteniei<sup>42</sup>. Deși partea de vest a Munteniei a stat o perioadă mai lungă de timp sub stăpânire efectivă romană (în timpul existenței limes-ului transalutan), totuși arheologic nu se constată diferențe între situația din centrul Munteniei și cea din vest, fapt ce arată că deși restul Munteniei nu a fost stăpânit efectiv (cu excepția perioadei 101—117), totuși a fost continuu supravegheat și controlat de romani, așa încît, din punct de vedere economic și politic era dependent de Imperiul roman. Și la vest și la est de linia transalutană s-au găsit fibule de tip roman, ace de os și bronz, opaițe, vase de sticlă (fragmentare), monede, tezaure monetare, fragmente ceramice cu inscripții latine etc.<sup>43</sup>. Mai mult, în centrul Munteniei la București-Tei s-au descoperit două statuete de bronz reprezentînd pe zeul Apolo și Zeița Venus, la București-Străulești un opaiț de bronz, la București-Militari 14 plăcuțe de la o *lorica squamata*, la Mătăsaru (jud. Dimbovița), ustensile medicale, o insignă de *beneficiarius*, o placă de la o centură militară (*cingulum militiæ*) etc.<sup>44</sup>, obiecte care pînă în prezent lipsesc în vestul Munteniei. Ceramica de aspect zgrunțuros de tip provincial roman este prezentă în ambele zone, reproducînd aceleași forme, la fel ceramica romană fină de import. Deci și în Muntenia, ca și în provincia Dacia, întîlnim elemente de cultură dacică și romană, care împletindu-se între ele au dus la sinteza daco-romană; procesul s-a petrecut paralel în ambele zone, căci așa cum am arătat, deși n-a fost stăpînită efectiv, decît o scurtă perioadă de timp, Muntenia a fost integrată continuu în circuitul economic roman, fapt ce a stimulat sinteza daco-romană, care a dus în cele din urmă la apariția poporului român.

## Les vestiges des Géo-Daces de l'époque romaine à Scornicești (dép. Olt)

### RÉSUMÉ

L'auteur présente les principaux résultats des recherches archéologiques effectuées en 1967—1968 aux lieux dit Rusciori où on a identifié deux établissements et une nécropole (d'incinération) géto-daces de l'époque romaine. L'établissement no. 1 et la nécropole respective (situées sur la rive gauche de la Plapcea Mică) sont datées dans l'intervalle compris entre le milieu du II<sup>e</sup> siècle et le commencement du III<sup>e</sup> siècle de n.è. Cette datation fondée sur la céramique (identique à celle de Mătăsaru III<sub>1</sub>), ainsi que sur deux monnaies — un sesterce d'Antonin le Pieux (des années 140—144) et un denier de Geta (v. note 37). En revanche, située à quelques centaines de mètres plus au Sud-Ouest, sur la rive droite de la Plapcea Mică, l'établissement no. 2 (détruite des travaux agricoles) a été contemporaine à l'horizon, Mătăsaru III<sub>2</sub>, daté du III<sup>e</sup> siècle et du commencement du IV<sup>e</sup> siècle de n.è. Bien que dans la zone occidentale de la Valachie, entre le *Limes Alutanus* et le *Limes Transalutanus*, manquent les vestiges d'habitat de type Sintana de Mureș-Teherneakhov.

L'auteur examine à la fin les principaux problèmes d'histoire et de la culture des Géo-Daces, de la zone occidentale de Valachie, dans l'époque romaine et exprime son opinion au sujet de certaines thèses erronées formulées par différents chercheurs. Il souligne que la civilisation de Géo-Daces des II—IV<sup>e</sup> siècles de n.è. est profondément marquée par l'influence romaine. On retrouve partout en zone des produits roumains d'importation et les monnaies impériales. A souligner comme important le fait que l'influence romaine se fait également sentir dans la production locale, surtout en ce qui concerne la poterie.

Les vestiges archéologiques mis au jour à Scornicești, montrent que la population daco-géto-ethnique a été romanisée.

<sup>42</sup> Vezi S. Dolinescu-Ferche, *Așezări din secolele III și VI c.n. în sud-vestul Munteniei. Cercetările de la Dulceanca*, București 1974, p. 119.

<sup>43</sup> Vezi Gh. Bichir, *op. cit.*, p. 37—111.

<sup>44</sup> *Ibidem*.



## EXPLICATION DES FIGURES

- Fig. I. Scornicești, plan général des fouilles : A nécropole ; B établissement no. 1.  
 Fig. II. Scornicești, aspects au cours des fouilles : 1-8, 11 établissement no. 1 ; 9-10, 12 nécropole.  
 Fig. III. Scornicești, les tasses daciques : 1-3, 5-8 établissement no. 1 ; 4 nécropole (T. 5).  
 Fig. IV. Scornicești, la céramique faite à la main (1-2, 6) et modelée au tour (3-5, 7-9). 6 nécropole, tout le reste établissement no. 1.  
 Fig. V. Scornicești, établissement no. 1, céramique modelée au tour.  
 Fig. VI. Scornicești, établissement no. 1, céramique romaine (1-5) et autochtone (6-7).  
 Fig. VII. Scornicești, établissement no. 1, céramique.  
 Fig. VIII. Scornicești, établissement no. 2, céramique.  
 Fig. IX. Scornicești, établissement no. 1 : 1 bronze ; 2-6, 15-16 terre cuite ; 7-11 os ; 12-14 grès.  
 Fig. X. Scornicești : 1-4 bronze ; 5-6 os ; 7-8 fer ; 9-12 céramique (romaine). 2 nécropole (T.7), tout le reste établissement no. 1.  
 Fig. XI. Scornicești, établissement no. 1, la céramique faite à la main (2-6) et modelée au tour (1, 7-11).  
 Fig. XII. Scornicești, établissement no. 1, céramique modelée au tour (1-4, 6-8) et faite à la main (5). 3-4 céramique romaine.  
 Fig. XIII. Scornicești, céramique modelée au tour (2, 4, 6, romaine). 11 nécropole, tout le reste établissement no. 1.  
 Fig. XIV. Scornicești, établissement no. 1 : 1, 11-12 céramique ; 2 os ; 3, 13 grès ; 4-10 14-17 terre cuite.