

Date noi despre un tezaur de monede antice descoperit în județul Dolj*

NICULAE CONOVICI

Într-o notă publicată cu trei decenii în urmă în revista SCIV, Irimia Dimian semnală și un tezaur format din 139 piese de argint aflate în colecția Bibliotecii Academiei R. P. România și provenite din colecția D. A. Sturdza (nr. inv. 548) cu mențiunea că a fost descoperit în „județul Dolj”¹. Autorul notei preciza sumar componența tezaurului: 135 monede Dyrrhachium (*Meniskos*—73, *Xenon*—43, *Euktemon*—4, *Ktetos*—4, *Philon*—3, *Eunous*—2, *Antiochos*—1, *Ariston*—1, *Philotas*—1, *Leonidas*—1, *Sostrion*—1 și unul șters), 1 Apollonia barbarizată și 3 denari romani republicani identificați după catalogul lui Grueber cu *S. Pompeius Fostlus* (150—125 î.e.n.), *C. Iulius Caesar* (50—49 î.e.n.) și *M. Antonius* (32—31 î.e.n.).

Fiind vorba la acea dată de cel mai recent tezaur cu denari romani republicani asociați cu drahme de Dyrrhachium, acest depozit monetar a trezit atenția specialiștilor. El a fost înregistrat în inventarul tezaurilor grecești publicat în 1973². Cu ocazia publicării a două tezaure descoperite la Tirana, cuprinzând drahme de Dyrrhachium și Apollonia asociate cu denari romani republicani (cei mai recenti din 49 î.e.n.)³ și apoi în monografia dedicată numismaticii ilirice⁴ Hasan Ceka se folosise de datarea tirzie a acestora pentru a postula prelungirea duratei de emisiune a drahmelor în cele două orașe până în a doua jumătate a sec. I î.e.n. Această datare tirzie a fost pusă sub semnul întrebării încă din 1968 de Bucur Mitrea⁵. Într-o comunicare ținută la Lecce (Italia) în 1973⁶, Gh. Poenaru Bordea atrăgea atenția că o datare atât de tirzie a ultimelor emisiuni de drahme nu se poate susține, deoarece asocierile lor în tezaurele mixte din România, Bulgaria și Iugoslavia cu denari romani republicani, tetradrahme thasiene, ateniene, ale quaestorului Aesillas și cu cistofori indică o acumulare (deci o pătrundere a lor masivă) către sfârșitul sec. II—începutul sec. I î.e.n. În cazul tezaurului din județul Dolj, același autor își exprima opinia că denarii cuprinși în el par a fi adăugați mai târziu unei acumulări închise anterior⁷. În 1978, A. Giovannini se folosea tot de tezaurele de la Tirana și jud. Dolj pentru a susține continuarea emiterii de drahme în cele două orașe până la circa 50 î.e.n.⁸. Un an mai târziu, ocupându-se de cronologia drahmelor de Apollonia, P. Visona combătea datele tirzii ale lui H. Ceka și A. Giovannini, arătând la rîndul său că evidența tezaurilor mixte, combinată cu studiul izvoarelor istorice, îl duc la concluzia că emiterea drahmelor în acest oraș a încetat în primele decenii ale sec. I î.e.n.⁹.

* O primă formă a acestui studiu a fost prezentată la al VII-lea Simpozion național de tracologie, Drobeta-Turnu Severin, 23—24 octombrie 1984.

¹ I. Dimian, SCIV, 6, 1955, 1—2, p. 303—307.

² M. Thompson, O. Mørkholm, Colin M. Kraay, *An Inventory of Greek Coin Hoards*, New York, 1973 (în continuare IGCH), nr. 673.

³ H. Ceka, *Studime historike*, 1, 1966, p. 3—40.

⁴ Idem, *Questions de numismatique illyrienne*, Tirana, 1972, p. 96.

⁵ B. Mitrea, SCN, 4, 1976, p. 508—509.

⁶ Gh. Poenaru Bordea în volumul *L'Adriatico tra Mediterraneo e Penisola Balcanica nell'antichità*, Taranto, 1983, p. 221—237.

⁷ *Ibidem*, p. 231.

⁸ A. Giovannini, *Rome et la circulation monétaire en Grèce au II-e siècle av. n. e.*, Basel, 1978, p. 103—113.

⁹ P. Visona, *ΔΡΑΧΜΑΙ ΑΠΟΛΛΟΝΙΑΤΙΚΑΙ. A Tentative Chronology of the Drachms of Apollonia Illyrici*, Paper on file at the American Numismatic Society, Summer 1979.

Într-o comunicare din 1981, publicată în 1983, ocupându-se la rîndul său de cronologia drahmelor celor două orașe și pornind tot de la studiul tezaurului mixte, profesorul Bucur Mitrea ajungea la o datare diferită a monedelor existente în tezaurele din România și anume între anii 168—118 î.e.n.¹⁰. Baza de plecare o constituia de această dată tezaurul de la Doboz (Ungaria), unde alături de 134 drahme de Apollonia și 3 imitații, 4 drahme de Dyrrhachium și o imitație apărea și 1 denar roman republican datat după Crawford în 118 î.e.n. Faptul că emisiunile dyrrhachiene cu magistrații *Dionysiou-Meniskos* și *Lykiskou-Meniskos* sînt slab reprezentate (cite un exemplar) l-au făcut pe autor să considere că la data îngropării tezaurului — dată indicată de denarul roman — pătrunderea drahmelor spre Dacia era la începuturile ei. După opinia noastră, nici această datare nu poate corespunde realității, deoarece nu s-au avut în vedere emisiunile Apolloniei, care formează marea masă a tezaurului (93,05 %). Structura lotului de drahme apolloniate din acest tezaur este identică cu aceea a celorlalte tezaure cu astfel de piese descoperite în Dacia și regiunile vecine. Datarea tezaurului de la Doboz trebuie făcută așadar în funcție de cea mai recentă piesă de Apollonia și nu de celelalte emisiuni, aflate în minoritate absolută.

La rîndul nostru, din dorința de a obține un instrument de lucru cît mai precis pentru aceste monede, am întreprins în ultima vreme un studiu privind cronologia drahmelor de Dyrrhachium și Apollonia. Principalele rezultate la care am ajuns au fost expuse cu prilejul celui de al VII-lea Simpozion național de tracologie, ținut la Craiova în 1983¹¹. Realizînd ordonarea în cronologie relativă și absolută a emisiunilor celor două cetăți, am putut stabili cu destulă precizie faptul că încetarea emisiunilor în cele două orașe are loc către 85—83 î.e.n., iar pătrunderea lor masivă în Dacia se petrece în al doilea sfert al sec. I î.e.n., în timpul domniei regelui Burebista. Această datare coincide în linii generale cu acelea propuse de Gh. Poenaru Bordea și P. Visona.

Avînd la dispoziție noul catalog al emisiunilor de drahme ale celor două orașe putem trece acum la studierea mai circumstanțiată a tezaurului cuprinzînd astfel de emisiuni descoperite de teritoriul țării noastre. Pentru ilustrare, am trecut la studierea tezaurului descoperit în județul Dolj, rămas încă practic inedit. El se află astăzi în colecțiile Muzeului de istorie al R.S. România, unde l-am cercetat prin bunăvoința tov. Constanța Știrbu, șefa Cabinetului numismatic, căreia îi exprimăm cele mai vi multumiri.

În prezentarea emisiunilor am folosit ordonarea cronologică a prytanilor eponimi realizată de noi, în sprijinul căreia vom prezenta ulterior unele explicații. Tezaurul cuprinde 1 drahmă Apollonia, 127 drahme Dyrrhachium, 8 imitații Dyrrhachium și 3 denari romani republicani.

APOLLONIA

1. Av. [ΦΙΑΙ]ΣΤΙ[ΩΝ]. Vacă alăptînd vițelul, spre dreapta Rv. ΑΠΟΛ-ΕΠΙ-ΚΡΑ-ΤΕΟΣ, în jurul unui pătrat cu motiv floral stilizat, dublu, cu laturile drepte. AR ↓ mult tocită, perforată, 2,36 g, 16,3/19 mm, Inv. 1996. Nu apare în cataloagele uzuale. Trei exemplare se cunosc doar în colecția Polese din Bari (Italia), făcînd parte dintr-un tezaur (IGCH, 2054).


DYRRHACHIUM. Grupa IV

1. Λύκου — 'Αντίοχος. 1 exemplar. Vacă alăptînd vițelul, spre dr.; în dr. măciucă, ex. cîrmă; pe Rv. pătrat cu motiv dublu floral stilizat, în jur cu legendă. Maier 280, Ceka 74, în catalogul nostru (în continuare Cat.) nr. 130 a.
2. Av. ANTIOXOΣ; Rv. ΔΥΡ-ΑΥ-ΚΟ-Υ. AR ↘ 3,19 g, 19 mm, puțin tocită. Inv. 1942.
3. Ασπλάπου — Φιλώτας. 1 exemplar. Aceleași reprezentări, dar st. măciucă, dr. spic, ex. ciorchine. Rv. ca mai sus. Maier 147, Ceka 444, Cat. nr. 131 c.
3. Av. [ΦΙ]ΛΩΤΑΣ; Rv. ΔΥΡ-ΑΣ-ΚΑΑ-[ΗΟΥ]. AR ↘ 3,26 g, 17,7 mm, tocită. Pe av. se vede numai simbolul din dr. Inv. 1888.
- Μενέκκα — Κτητός. 1 exemplar. Aceleași reprezentări, sus vultur pe fulger. Rv. ca mai sus. Maier 298, Ceka 279, Cat. nr. 145 g.

4. Av. ΚΗΤΟΣ; Rv. ΔΥΡ-[ΜΕ]-ΝΕΚ-[ΚΑ]. AR ↗ 3,40 g, 17/18,4 mm, puțin tocită. Inv. 1943.
5. Ἀμύντα — Εὐκτῆμων. 2 exemplare. Aceleași reprezentări, dar dr. cornucupia, ex. cîrmă. Rv. ca mai sus. Maier 105, Ceka 161, Cat. nr. 146 b.
5. Av. ΕΥΚΤΗΜΩΝ; Rv. [ΔΥΡ-Α]-ΜΥΝ-ΤΑ. AR ↘ 3,48 g, 17/19 mm, puțin tocită, av. cu relief stilizat. Inv. 1879.
6. Av. ΕΥΚΤΗΜΩΝ; Rv. [Δ]ΥΡ-Α-ΜΥ[Ν-Τ]Α. AR ← 3,33 g, 15,5/19 mm, ștanță tocită, simbolul dr. de pe av. șters. Inv. 1879.
7. Ἀμύντα — Κτητός. 1 exemplar. Aceleași reprezentări și simboluri. Maier 107, Ceka 275, Cat. nr. 146 d.
7. Av. ΚΗΤΟΣ; Rv. ΔΥΡ-[Α-Μ]ΥΝ-ΤΑ. AR ↘ 3,37 g, 18 mm. Inv. 1880.
- Φανίσκου — Εὐκτῆμων. 1 exemplar. Aceleași reprezentări, dar sus-cap Isis spre dr., dr. spic și ciorchine uniți. Maier 365, Ceka 167, Cat. nr. 147 a.
8. Av. ΕΥΚΤΗΜΩΝ; Rv. Δ[Υ]Ρ-ΦΑ-[ΝΙΕ-ΚΟΥ]. AR ↘ 2,19 g, 17/18 mm, perforată, foarte tocită, simbolurile de pe av. șterse. Inv. 1949.
- Φανίσκου — Εὐκτῆμων. 2 exemplare. Aceleași reprezentări și simboluri. Maier 366, Ceka 177, Cat. nr. 147 b.
9. Av. ΕΥΝΟΥΣ; Rv. ΔΥΡ-ΦΑ-[ΝΙΕ-ΚΟΥ]. AR → 3,29 g, 17,7 mm, tocită. Inv. 1947.

¹⁰ B. Mitrea, *Thraco-Dacica*, 4, 1983, p. 23—31; idem, *Cercetnum*, 4, 1982, p. 103.

¹¹ Rezumatul comunicării a apărut în *Symposia thracologica*, 1, Craiova, 1983, p. 66—67.

10. Av. ΕΥΝΟΤΗΣ; Rv. ΔΥΡ-ΦΑ-ΝΙΣ-ΚΟΥ. AR↗ 3,12 g, 18/20 mm, tocită. Inv. 1948.
- Φανίσκου—Δεωνίδας. 1 exemplar. Aceleași reprezentări și simboluri. Maier 368, Ceka 295, Cat. nr. 147 d.
11. Av. [Α]ΕΩΝΙΔΑΣ; Rv. ΔΥΡ-ΦΑ-ΝΙΣ-ΚΟΥ. AR→ 3,39 g, 16/18 mm, tocită; rv. stingaci realizat, slab imprimat. Inv. 1950.
- Φανίσκου—Σώστριων. 1 exemplar. Aceleași reprezentări și simboluri. Maier 370, Ceka 414, Cat. nr. 147 f.
12. Av. ΣΩΣΤΡΙΩΝ; Rv. ΔΥΡ-ΦΑ-ΝΙΣ-ΚΟΥ. AR← 3,47 g, 17,5/18 mm, tocită. Inv. 1951.
- Φανίσκου—Φιδων. 1 exemplar. Aceleași reprezentări și simboluri. Maier 371, Ceka 441, Cat. nr. 147 g.
13. Av. ΦΙΛΩΝ; Rv. ΔΥΡ-ΦΑ-ΝΙΣ-ΚΟΥ. AR→ 3,00 g, 17/20,5 mm, puțin tocită; simbolul dr. av. nu intră în flan. Inv. 1945.
- Κλειτοριου—Κτηρίς. 1 exemplar. Aceleași reprezentări, dar sus coroană, dr. trepied, ex. ; pe rv. pătrat puternic arcuit. Maier, 262, Ceka 278, Cat. nr. 148 e.
14. Av. ΚΗΤΟΣ; Rv. ΔΥΡ-ΚΑΕΙ-ΤΟ-(ΠΙΟΥ). AR↙ 3,30 g, 16,3/18 mm, puțin tocită. Inv. 1924.
- Δαμῆνος—Αρίστων. 1 exemplar. Aceleași reprezentări, dar dr. spic, ex. ciorchine, Maier 171, Ceka, 94, Cat. nr. 149 b.
15. Av. ΑΡΙΣΤΩΝ; Rv. ΔΥΡ-[ΔΑ]-ΜΗ-ΝΟΣ. AR↙ 3,47 g, 16/17 mm, puțin tocită, simbolul din dr. av. nu intră în flan. Inv. 1889.
- Δαμῆνος—Εὐκτῆμων. 1 exemplar. Aceleași reprezentări și simboluri. Maier, 173, Ceka 164, Cat. nr. 149 d.
16. Av. ΕΥ/ΚΗΤΗΜΩΝ; Rv. ΔΥΡ-ΔΑ-ΜΗ-ΝΟΣ. AR↘ 3,46 g, 16/17 mm, tocită. Inv. 1890.
- Δαμῆνος—Ξένων. 1 exemplar. Aceleași reprezentări și simboluri. Maier 179, Ceka 357, Cat. nr. 149 i.
17. Av. ΞΕΝΩΝ; Rv. [ΔΥΡ-ΔΑ]-ΜΗ-ΝΟΣ. AR↘ 3,34 g, 16,5/18 mm, tocită; simbolul din ex. av. nu intră în flan. Inv. 1891.
- Grupa V.
- Φιλάλα(II)—Ξένων. 7 exemplare. Aceleași reprezentări, dar sus bonetele Dioscurilor, st. spic, dr. făclie. Maier 376, Ceka 361, Cat. nr. 150 a.
18. Av. ΞΕΝΩΝ; Rv. [ΔΥΡ]-ΦΙΛΑ-ΛΙ-[Α]. AR↗ 3,22 g, 17/17,5 mm, conservare bună, simbolul dr. av. nu intră în flan. Inv. 1952.
19. Av. ΞΕΝΩΝ; Rv. [ΔΥΡ]-ΦΙΛΑ-ΛΙ-[Α]. AR↘ 3,29 g, 16/17 mm, puțin tocită Inv. 1953.
20. Av. ΞΕΝΩΝ; Rv. ΔΥΡ-ΦΙΛΑ-ΛΙ-[Α]. AR↑ 3,24 g, 17 mm, puțin tocită. Inv. 1954. Simbolul st. av. nu intră în flan.
21. Av. ΞΕΝΩΝ; Rv. [ΔΥΡ]-ΦΙΛΑ-ΛΙ-[Α]. AR↙ 3,29 g, 18 mm, puțin tocită; simbolul st. av. nu intră în flan. Inv. 1955.
22. Av. ΞΕΝΩΝ; Rv. ΔΥΡ-ΦΙΛΑ-ΛΙ-[Α]. AR↙ 3,25 g, 18/19 mm, dublă frapă rv., puțin tocită. Inv. 1956.
23. Av. ΞΕΝΩΝ; Rv. [ΔΥΡ-ΦΙΛΑ-ΛΙ]-Α. AR↗ 3,29 g, 15,5/17,5 mm, tocită; simbolul dr. av. nu intră în flan. Inv. 1957.
24. Av. ΞΕΝΩΝ; Rv. [ΔΥΡ-ΦΙΛΑ]-ΛΙ-[Α]. AR↓ 3,31 g, 16,5/18 mm, puțin tocită, ruptă, ștanța av. foarte apropiată de nr. 21. Inv. 1958.
- Χαρτίδου—Ξένων. 4 exemplare. Aceleași reprezentări, dar sus vultur pe sceptru, dr. tolbă. Maier 405, Ceka 363 Cat. nr. 151 a.
25. Av. ΞΕΝΩΝ; Rv. ΔΥΡ-ΧΑΡΟ-ΙΙΙ-ΝΟΥ. AR↗ 3,14 g, 16,7/18,6 mm, puțin tocită. Inv. 1909.
26. Av. ΞΕΝΩΝ; Rv. ΔΥΡ-ΧΑΡΟ-ΙΙ[Ι]-ΝΟΥ. AR↗ 3,32 g, 14,9/18,8 mm, tocită; simbolul dr. av. nu intră în flan. Inv. 1910.
27. Av. ΞΕΝΩΝ; Rv. ΔΥΡ-ΧΑ[ΡΟ]-ΙΙΙ-ΝΟΥ. AR↙ 3,19 g, 16,5/17 mm, puțin tocită. Inv. 1911.

28. Av. ΞΕΝΩΝ; Rv. ΔΥΡ-[ΧΑΡΟ]-ΙΙΙ-ΝΟΥ. AR↗ 3,38 g, 16,5/17,5 mm, puțin tocită. Inv. 1912.
- Πύρρα—Ξένων. 10 exemplare. Aceleași reprezentări, dar sus vultur din față, cu aripile deschise; pe rv. pe o latură a pătratului apare o măciucă. Maier 351, Ceka 260, Cat. nr. 152 a.
29. Av. ΞΕΝΩΝ; Rv. ΔΥΡ-ΙΙΥΡ-[ΒΑ]. AR↗ 3,37 g, 17/18 mm, puțin tocită. Inv. 1980.
30. Av. [ΞΕΝ]ΩΝ; Rv. [ΔΥΡ-ΙΙΥΡ]-ΒΑ. AR↗ 2,87 g, 16/18 mm, tocită. Inv. 1981.
31. Av. ΞΕΝΩΝ; Rv. ΔΥΡ-ΙΙΥΡ-ΒΑ. AR↑ 3,30 g, 16,5/19 mm, tocită. Inv. 1982.
32. Av. ΞΕΝΩΝ; Rv. ΔΥΡ-[ΙΙΥΡ-ΒΑ]. AR↗ 3,22 g, 16/17 mm, conservare bună Inv. 1983.
33. Av. ΞΕΝΩΝ; Rv. ΔΥΡ-ΙΙΥΡ-b[Α]. AR↑ 3,37 g, 14,8/17,7 mm, puțin tocită. Inv. 1985.
34. Av. ΞΕΝΩΝ; Rv. ΔΥΡ-ΙΙΥΡ-ΒΑ. AR↑ 3,36 g, 17 mm, tocită. Inv. 1986.
35. Av. ΞΕΝΩΝ; Rv. ΔΥΡ-ΙΙΥΡ]-ΒΑ. AR← 3,38 g, 17 mm, puțin tocită. Inv. 1987.
36. Av. ΞΕΝΩΝ; Rv. [ΔΥΡ-ΙΙΥΡ]-ΒΑ. AR↗ 3,00 g, 16,6/17,5 mm, puțin tocită, cu defecte de turnare pe av. Inv. 1988.
37. Av. ΞΕΝΩΝ; Rv. [ΔΥΡ]-ΙΙΥΡ-ΒΑ. AR→ 3,10 g, 17/19,5 mm, tocită, defecte de turnare pe av., măciucă de pe rv. nu intră în flan. Inv. 1989.
38. Av. ΞΕΝΩΝ; Rv. ΔΥΡ-ΙΙΥΡ-[Ρ-ΒΑ]. AR↗ 3,32 g, 18/19 mm, tocită. Inv. 1990
- Ἀγαθῶνος—Μελίνοχος. 6 exemplare. Aceleași reprezentări, dar sus vultur din față cu aripile deschise, ex. cirmă. Maier 91, Ceka 315, Cat. nr. 153 a.
39. Av. [ΜΕ]ΝΙΣΚΟΣ; Rv. ΔΥΡ-ΑΓΑ-[ΘΙΩ-ΝΟΣ]. AR↓ 3,11 g, 17 mm, tocită. Inv. 1872.
40. Av. ΜΕΝΙΣΚΟΣ; Rv. [ΔΥΡ]-ΑΓΑ-[ΘΙΩ-ΝΟΣ]. AR→ 3,36 g, 17 mm, puțin tocită simbolul ex. av. nu intră în flan, Inv. 1873.
41. Av. ΜΕΝΙΣΚΟΣ; Rv. ΔΥΡ-ΑΓΑ-[ΘΙΩ-ΝΟΣ]. AR↗ 3,19 g, 17/18 mm, puțin tocită, simbolul ex. av. nu intră în flan. Inv. 1874.
42. Av. [ΜΕ]ΝΙΣΚΟΣ; Rv. ΔΥΡ-ΑΓΑ-[ΘΙΩ-ΝΟΣ]. AR↘ 2,77 g, 17/18 mm, puțin tocită, simbolul de sus av. nu intră în flan. Inv. 1875.
43. Av. ΜΕΝΙΣΚΟΣ; Rv. ΔΥΡ-ΑΓΑ-[ΘΙΩ-ΝΟΣ]. AR→ 3,20 g 15,5/16 mm, tocită, fără simbolul de sus av. Inv. 1875.
44. Av. [Μ]ΕΝΙΣΚΟΣ; Rv. ΔΥΡ-ΑΓΑ-[ΘΙΩ-ΝΟΣ]. AR↖ 3,08 g, 17 mm, puțin tocită lateral. Inv. 1876.
- Ἀγαθῶνος—Ξένων. 2 exemplare. Aceleași reprezentări și simboluri. Maier 92, Ceka 353, Cat. nr. 153 b.
45. Av. ΞΕΝΩΝ; Rv. ΔΥΡ-ΑΓΑ-[ΘΙΩ-ΝΟΣ]. AR↗ 3,10 g, 17 mm, puțin tocită. Inv. 1877.
46. Av. ΞΕΝΩΝ; Rv. ΔΥΡ-ΑΓΑ-[ΘΙΩ-ΝΟΣ]. AR↓ 3,04 g, 17/17,5 mm, puțin tocită, Inv. 1878.
- Φιλοδάμου—Ξένων. 15 exemplare. Aceleași reprezentări, dar sus vultur spre dr. cu aripile deschise, ex. cline în goană spre dr. Maier 388, Ceka 362, Cat. nr. 154 b.
47. Av. ΞΕΝΩΝ; Rv. ΔΥΡ-ΦΙΛΟ-ΔΑ-ΜΟΥ. AR↑ 3,31 g, 16 mm, tocită, Inv. 1959.
48. Av. ΞΕΝΩΝ; Rv. ΔΥΡ-[ΦΙΛΟ]-ΔΑ-ΜΟΥ. AR→ 3,31 g 16/17 mm, puțin tocită. Inv. 1960.
49. Av. ΞΕΝΩΝ; Rv. ΔΥΡ-ΦΙΛΟ-ΔΑ-ΜΟΥ. AR↓ 2,97 g, 15,4/18 mm, mult tocită, simbolul din ex. av. nu intră în flan. Inv. 1961.
50. Av. ΞΕΝΩΝ Rv. [ΔΥΡ]-ΦΙΛΟ-ΔΑ-ΜΟΥ. AR↘ 3,28 g, 15,3/17 mm, puțin tocită. Inv. 1962.
51. Av. ΞΕΝΩΝ Rv. ΔΥΡ-ΦΙΛΟ-ΔΑ-ΜΟΥ. AR↘ 3,35 g, 15,5/17,5 mm, tocită, Inv. 1963.

52. Av. ΞΕΝΩΝ; Rv. [ΔΥΡ-ΦΙ]ΛΟ-ΔΑ-ΜΟΥ. AR↘
3,37 g, 17/17,7 mm, tocită. Inv. 1964.
53. Av. ΞΕΝΩ[N]; Rv. ΔΥΡ-ΦΙΛ[Ο]-ΔΑ-ΜΟΥ. AR↗
3,17 g, 15,8/17,5 mm, puțin tocită. Inv. 1965.
54. Av. ΞΕΝΩΝ; Rv. [ΔΥΡ]-ΦΙΛΟ-ΔΑ-ΜΟΥ. AR↘
3,29 g, 17/18,4 mm, tocită. Inv. 1966.
55. Av. ΞΕΝΩΝ; Rv. [ΔΥΡ]-ΦΙΛΟ-ΔΑ-[ΜΟΥ]. AR↘
3,10 g, 16/17 mm, tocită; Simbolul din ex. av. este șters. Inv. 1967.
56. Av. ΞΕΝΩΝ; Rv. [ΔΥΡ]-ΦΙΛΟ-ΔΑ-ΜΟΥ. AR↙
3,28 g, 17/19 mm, tocită. Inv. 1968.
57. Av. ΞΕΝΩΝ; Rv. [ΔΥΡ-ΦΙ]ΛΟ-ΔΑ-ΜΟΥ. AR↘
3,13 g, 15,7/18 mm, tocită. Inv. 1969.
58. Av. ΞΕΝΩΝ; Rv. ΔΥΡ-ΦΙΛ[Ο]-ΔΑ-ΜΟΥ. AR←
3,14 g, 16,3/17,5 mm, puțin tocită. Inv. 1970.
59. Av. ΞΕΝΩ[N]; Rv. ΔΥΡ-ΦΙΛ[Ο]-ΔΑ-ΜΟΥ. AR→
3,35 g, 17 mm, tocită. Inv. 1971.
60. Av. [ΞΕ]ΝΩΝ; Rv. ΔΥΡ-ΦΙΛΟ-ΔΑ-ΜΟΥ. AR↖
3,40 g, 16/18 mm, tocită. Inv. 1972.
61. Av. ΞΕΝΩΝ; Rv. [ΔΥΡ-ΦΙΛΟ-ΔΑ-ΜΟΥ]. AR↙
3,42 g, 17 mm, tocită. Inv. 1973.
- Φιλώτα—Μενίσκος. 7 exemplare. Aceleași reprezentări, dar dr. făclie, ex. cîine în goană spre dr. Maier 396, Ceka 331, Cat. nr. 155.
62. Av. ΜΕΝΙΣΚΟΣ; Rv. [ΔΥΡ-ΦΙ]-ΛΩ-[ΤΑ]. AR↓
3,27 g, 1 mm, tocită, pe rv. tăiată. Inv. 1923.
63. Av. ΜΕΝΙΣΚΟΣ; Rv. [ΔΥΡ]-ΦΙ-ΛΩ-[ΤΑ]. AR↙
3,20 g, 17/17,5 mm, tocită. Inv. 1974. Simbolul ex. av. nu intră în flan.
64. Av. ΜΕΝΙΣΚΟΣ; Rv. ΔΥΡ-ΦΙ-ΛΩ-ΤΑ. AR↖
3,00 g, 17 mm, conservare bună; simbolul din ex. av. nu intră în flan. Inv. 1975.
65. Av. ΜΕΝΙΣΚΟ[Σ]; Rv. ΔΥΡ-ΦΙ-[ΛΩ-ΤΑ]. AR↖
2,95 g, 16 mm, conservare bună. Inv. 1976. Simbolul dr. av. nu intră în flan.
66. Av. ΜΕΝΙΣΚΟΣ; Rv. ΔΥΡ-ΦΙ-ΛΩ-[ΤΑ]. AR↘
3,05 g, 16,3/20 mm, puțin tocită. Inv. 1977.
67. Av. ΜΕΝΙΣΚΟ[Σ]; Rv. [ΔΥΡ-ΦΙ-ΛΩ-ΤΑ]. AR↗
3,12 g, 17 mm, puțin tocită. Inv. 1978.
68. Av. ΜΕΝΙΣΚΟ[Σ]; Rv. [ΔΥΡ-ΦΙ]-ΛΩ-ΤΑ. AR↘
3,00 g, 15,5/18 mm, tocită; simbolul dr. av. nu intră în flan. Inv. 1979.
- Κάλλωνος—Μενίσκος. 9 exemplare. Aceleași reprezentări, dar sus Nike cu cunună în zbor spre dr., ex. fulger. Maier 256, Ceka 322, Cat. nr. 156 a.
69. Av. ΜΕΝΙΣΚΟΣ; Rv. ΔΥΡ-ΚΑΛ-ΛΩ-ΝΟΣ. AR↘
3,09 g, 17 mm, conservare foarte bună. Inv. 1914.
70. Av. ΜΕΝΙΣΚΟ[Σ]; Rv. [ΔΥΡ]-ΚΑΛ-ΛΩ-Ν[ΟΣ]. AR↘
3,39 g, 16/16,6 mm, conservare bună. Inv. 1915.
71. Av. ΜΕΝΙΣΚ[ΟΣ]; Rv. ΔΥ[Ρ-Κ]ΑΛ-[ΛΩ-ΝΟΣ]. AR↓
2,87 g, 16/17 mm, tocită; simbolul de sus av. șters, cel din ex. av. nu intră în flan. Inv. 1916.
72. Av. ΜΕΝΙΣΚΟΣ; Rv. ΔΥΡ-[ΚΑΛ-ΛΩ]-ΝΟΣ. AR↑
3,18 g, 16/17 mm, tocită pe o parte. Inv. 1917.
73. Av. ΜΕΝΙΣΚΟΣ; Rv. ΔΥΡ-ΚΑΛ-ΛΩ-ΝΟΣ. AR↖
3,40 g, 16,5 mm, puțin tocită. Inv. 1918.
74. Av. ΜΕΝΙΣΚΟΣ; Rv. [ΔΥΡ-ΚΑΛ-ΛΩ]-ΝΟΣ. AR↖
3,41 g, 16,5/17 mm, puțin tocită, corodată. Inv. 1919.
75. Av. ΜΕΝΙΣΚΟΣ; Rv. ΔΥΡ-ΚΑΛ-ΛΩ-ΝΟΣ. AR←
3,00 g, 17 mm, puțin tocită, pastila ruptă sus. Inv. 1920. Simbolul de sus av. nu intră în flan.
76. Av. ΜΕΝΙΣΚΟΣ; Rv. ΔΥΡ-[ΚΑΛ]-ΛΩ-ΝΟΣ. AR↙
3,18 g, 17/18 mm, puțin tocită. Inv. 1921.
77. Av. ΜΕΝΙΣΚΟΣ; Rv. ΔΥΡ-ΚΑ[Λ-ΛΩ-ΝΟ]Σ. AR↖
2,96 g, 15,4/17,5 mm, conservare bună. Inv. 1922.
- Ἀρχιπρου—Μενίσκος. 15 exemplare. Aceleași reprezentări, dar ex. cîrmă. Maier 144, Ceka 318, Cat. nr. 157.
78. Av. [ΜΕ]ΝΙΣΚΟΣ; Rv. ΔΥ[Ρ-ΑΡ-ΧΙ]Π-ΠΟΥ. AR↖
3,18 g, 17/18 mm, puțin tocită. Inv. 1882.
79. Av. [Μ]ΕΝΙΣΚΟ[Σ]; Rv. [ΔΥΡ]-ΑΡ-ΧΙΠ-ΠΟΥ. AR↘
3,01 g, 16/19,2 mm, tocită, pastila ruptă. Inv. 1882.
80. Av. ΜΕΝΙΣΚΟΣ; Rv. ΔΥΡ-ΑΡ-[ΧΙ]Π-ΠΟΥ. AR↙
2,27 g, 18,8/20,4 mm, tocită, pastila ruptă. Inv. 1882.
81. Av. ΜΕΝΙΣΚ[ΟΣ]; Rv. [ΔΥΡ]-ΑΡ-ΧΙΠ-ΠΟΥ. AR↘
3,14 g, 16/16,5 mm, pastilă subțire, puțin tocită. Inv. 1882.
82. Av. ΜΕΝΙΣΚΟΣ; Rv. ΔΥΡ-ΑΡ-[ΧΙΠ-ΠΟΥ]. AR↙
3,40 g, 15,7/16,3 mm, puțin tocită. Inv. 1882.
83. Av. ΜΕΝΙΣΚΟ[Σ]; Rv. ΔΥΡ-ΑΡ[ΧΙ]Π-ΠΟΥ. AR↗
3,37 g, 16/17 mm, puțin tocită. Inv. 1883-1. Simbolul din ex. nu intră în flan.
84. Av. ΜΕΝΙΣΚΟΣ; Rv. ΔΥ[Ρ-ΑΡ]-ΧΙΠ-ΠΟΥ. AR↘
3,16 g, 16 mm, puțin tocită. Inv. 1883-2.
85. Av. ΜΕΝΙΣΚΟΣ; Rv. ΔΥ[Ρ-ΑΡ-ΧΙ]Π-ΠΟΥ. AR↑
3,14 g, 16,5/17 mm, ștanță obosită. Inv. 1883-3.
86. Av. [Μ]ΕΝΙΣΚΟΣ; Rv. [ΔΥΡ]-ΑΡ-ΧΙΠ-ΠΟΥ. AR↙
2,99 g, 16,5/17 mm, puțin tocită. Inv. 1883-4.
87. Av. ΜΕΝΙΣΚ[ΟΣ]; Rv. ΔΥΡ-ΑΡ-[ΧΙΠ]-ΠΟΥ. AR←
3,19 g, 15/19 mm, tocită. Inv. 1884.
88. Av. [Μ]ΕΝΙΣΚΟΣ; Rv. ΔΥΡ-ΑΡ-ΧΙΠ-ΠΟΥ. AR↘
3,39 g, 17 mm, tocită. Inv. 1885.
89. Av. [Μ]ΕΝΙΣΚΟΣ; Rv. ΔΥΡ-ΑΡ-[ΧΙΠ-ΠΟΥ]. AR↙
3,32 g, 16/17 mm, puțin tocită. Inv. 1886-1.
90. Av. ΜΕΝΙΣΚΟ[Σ]; Rv. ΔΥΡ-ΑΡ-ΧΙΠ-ΠΟΥ. AR↖
3,22 g, 16/17 mm, puțin tocită, dublă frapă pe av. Inv. 1886-2.
91. Av. ΜΕΝΙ[ΣΚΟΣ]; Rv. ΔΥΡ-Α[Ρ-ΧΙ]Π-ΠΟΥ. AR↗
3,29 g, 16/17,5 mm, tocită. Inv. 1886-3.
92. Av. [ΜΕΝΙΣΚΟΣ]; Rv. ΔΥΡ-Α[Ρ-ΧΙ]Π-ΠΟΥ. AR↗
2,96 g, 15,4/17,5 mm, tocită. Inv. 1887.
- Λυκίσκου—Μενίσκος. 16 exemplare. Aceleași reprezentări, dar dr. Isis în picioare, din față. Maier 278, Ceka 325, Cat. nr. 158.
93. Av. [ΜΕ]ΝΙΣΚΟΣ; Rv. [ΔΥΡ-Α]Υ-ΚΙΣ-[ΚΟΥ]. AR↘
3,92 g, 16,6/18 mm, puțin tocită, pastila crăpată. Inv. 1925.
94. Av. [Μ]ΕΝΙΣΚΟΣ; Rv. ΔΥΡ-ΑΥ-ΚΙΣ-ΚΟΥ. AR↓
3,18 g, 16/17 mm, conservare bună, omicron ca un 6. Inv. 1928.
95. Av. ΜΕΝΙΣΚΟΣ; Rv. [ΔΥΡ-Α]Υ-ΚΙΣ-Κ[ΟΥ]. AR→
3,12 g, 16 mm, puțin tocită. Inv. 1929.
96. Av. ΜΕΝΙΣΚΟΣ; Rv. ΔΥ[Ρ-ΑΥ]-ΚΙΣ-ΚΟΥ. AR↘
3,09 g, 16/19 mm, puțin tocită, omicron ca un 6 pe rv.; aceleași ștanțe de av. și rv. cu nr. 93. Inv. 1930.
97. Av. ΜΕΝΙΣΚΟΣ; Rv. ΔΥΡ-ΑΥ-[ΚΙΣ]-ΚΟΥ. AR↘
3,15 g, 15,4/18 mm, tocită. Inv. 1931.
98. Av. [ΜΕ]ΝΙΣΚΟΣ; Rv. ΔΥΡ-ΑΥ-[ΚΙΣ-ΚΟΥ]. AR↗
2,82 g, 16/17,5 mm, conservare bună. Inv. 1932.
99. Av. ΜΕΝΙΣΚΟΣ; Rv. ΔΥΡ-ΑΥ-ΚΙΣ-ΚΟΥ. AR↘
3,00 g, 16/17 mm, tocită pe av. Inv. 1933.
100. Av. ΜΕΝΙΣΚΟΣ; Rv. ΔΥΡ-ΑΥ-ΚΙ[Σ-ΚΟΥ]. AR↑
3,10 g, 16,5/17 mm, puțin tocită, simbolul av. nu intră în flan. Inv. 1934.
101. Av. ΜΕΝΙΣΚΟ[Σ]; Rv. ΔΥΡ-ΑΥ-ΚΙΣ-ΚΟΥ. AR↖
3,00 g, 16/17 mm, tocită; simbolul av. nu intră în flan. Inv. 1935.
102. Av. ΜΕΝΙΣΚΟΣ; Rv. ΔΥ[Ρ]-ΑΥ-ΚΙΣ-ΚΟΥ. AR→
3,21 g, 15/17,6 mm, puțin tocită; omicron de pe rv. cu 5 „raze”; simbolul av. nu intră în flan. Inv. 1936.
103. Av. ΜΕΝΙΣΚΟΣ; Rv. ΔΥΡ-ΑΥ-ΚΙΣ-[ΚΟΥ]. AR↘
3,37 g, 17 mm, tocită. Inv. 1937.
104. Av. ΜΕΝΙΣΚΟ[Σ]; Rv. ΔΥΡ-Α[Υ]-ΚΙΣ-ΚΟΥ. AR↖
3,13 g, 17 mm, puțin tocită, același rv. cu nr. 101; simbolul av. nu intră în flan. Inv. 1938.
105. Av. ΜΕΝΙΣΚΟΣ; Rv. ΔΥΡ-ΑΥ-ΚΙΣ-ΚΟΥ. AR↖
3,00 g, 15,4/19 mm, conservare bună, simbolul dr. av. nu intră în flan, în st. av. punct de turnare. Inv. 1939.
106. Av. ΜΕΝΙΣΚ[ΟΣ]; Rv. ΔΥΡ-Α[Υ-ΚΙΣ]-ΚΟΥ. AR←
3,07 g, 16/17,5 mm, puțin tocită, ruptă. Inv. 1940.

107. Av. ΜΕΝΙΣΚΟΣ; Rv. ΔΥΡ-Α[Υ-ΚΙΣ-ΚΟΥ?]. AR↓ 3,25 g, 15/17 mm, puțin tocită; urme de simbol în exergă? simbolul dr. av. nu intră în flan, atribuire nesigură. Inv. 1941.
108. Av. ΜΕΝΙ[Σ]ΚΟΣ; Rv. ΔΥΡ-Α[Υ-ΚΙ]Σ-Κ[ΟΥ]. AR↗ 3,28 g, 14,6/17 mm, tocită. Inv. 1991.
- Διονυσίου—Μένισκος. 17 exemplare. Aceleași reprezentări, dar sus corb spre dreapta. Maier 201, Ceka 320, Cat. nr. 159.
109. Av. ΜΕΝΙΣΚΟΣ; Rv. Δ[ΥΡ]-ΔΙΟ-ΝΥ-ΣΙΟΥ. AR↑ 3,16 g, 16/18 mm, puțin tocită. Inv. 1892.
110. Av. [Μ]ΕΝΙΣΚΟΣ; Rv. ΔΥΡ-ΔΙΟ-ΝΥ-ΣΙΟΥ. AR↗ 3,31 g, 16/17,5 mm, puțin tocită, simbolul av. nu intră în flan. Inv. 1893.
111. Av. ΜΕΝΙΣΚΟΣ; Rv. [ΔΥΡ-Δ]ΙΟ-ΝΥ-ΣΙΟΥ[Υ]. AR↖ 3,08 g, 15/16 mm, puțin tocită. Inv. 1894.
112. Av. [Μ]ΕΝΙΣΚΟΣ; Rv. [ΔΥΡ]-ΔΙΟ-ΝΥ-ΣΙΟΥ. AR↘ 3,21 g, 15,5/19,4 mm, mult tocită. Inv. 1895.
113. Av. ΜΕΝΙΣΚΟΣ; Rv. [ΔΥΡ-Δ]ΙΟ-ΝΥ-ΣΙΟΥ[Υ]. AR↖ 2,99 g, 17,5/18 mm, puțin tocită, pastila ruptă. Inv. 1896.
114. Av. [ΜΕ]ΝΙΣΚΟ[Σ]; Rv. ΔΥΡ-ΔΙΟ-[ΝΥ-ΣΙΟΥ]. AR↘ 3,05 g, 15,2/16 mm, tocită, simbolul av. nu intră în flan. Inv. 1897.
115. Av. ΜΕΝΙΣΚΟΣ; Rv. ΔΥΡ-ΔΙΟ-[ΝΥ-ΣΙΟΥ]. AR↘ 3,04 g, 17 mm, puțin tocită. Inv. 1898.
116. Av. ΜΕΝΙΣΚΟ[Σ]; Rv. ΔΥΡ-ΔΙ[Ο-ΝΥ]-ΣΙΟΥ. AR↖ 3,19 g, 16 mm, puțin tocită. Inv. 1899.
117. Av. ΜΕΝΙΣΚΟΣ; Rv. ΔΥΡ-ΔΙΟ-[ΝΥ-ΣΙΟΥ]. AR↖ 2,86 g, 16 mm, puțin tocită. Inv. 1900.
118. Av. ΜΕΝΙΣΚΟΣ; Rv. ΔΥΡ-ΔΙΟ-[ΝΥ-ΣΙΟΥ]. AR↖ 3,11 g, 16/17 mm, conservare bună. Inv. 1901.
119. Av. ΜΕΝΙΣΚΟΣ; Rv. ΔΥΡ-ΔΙΟ-[ΝΥ-ΣΙ]-ΟΥ. AR↖ 3,18 g, 17 mm, conservare bună. Inv. 1902.
120. Av. ΜΕΝΙΣΚΟΣ; Rv. ΔΥΡ-ΔΙΟ-ΝΥ-ΣΙΟΥ. AR→ 3,19 g, 15/17 mm, puțin tocită, corodată. Inv. 1903.
121. Av. ΜΕΝΙΣΚ[ΟΣ]; Rv. ΔΥΡ-ΔΙΟ-ΝΥ-ΣΙΟΥ. AR↖ 3,00 g, 15/17 mm, puțin tocită, simbolul av. nu intră în flan. Inv. 1904.
122. Av. [ΜΕ]ΝΙΣΚΟΣ; Rv. ΔΥΡ-ΔΙ[Ο-ΝΥ-ΣΙ]-ΟΥ. AR→ 2,64 g, 16 mm, tocită, simbolul av. nu intră în flan. Inv. 1905.
123. Av. ΜΕΝΙΣΚΟΣ; Rv. ΔΥΡ-ΔΙ[Ο-ΝΥ-ΣΙ]-ΟΥ. AR↖ 3,00 g, 16 mm, tocită. Inv. 1906.
124. Av. ΜΕΝΙΣΚΟΣ; Rv. ΔΥΡ-ΔΙ[Ο]-ΝΥ-ΣΙΟΥ. AR↘ 2,94 g, 15,4/18 mm, conservare bună, o latură av. și rv. slab imprimată. Inv. 1907.
125. Av. ΜΕΝΙΣΚΟΣ; Rv. [ΔΥΡ]-ΔΙΟ-ΝΥ-ΣΙΟΥ. AR↗ 3,00 g, 16/16, 4 mm, puțin tocită. Inv. 1908.
- Μένισκος(II)—Φίλων. 3 exemplare. Aceleași reprezentări, dar sus cap Helios dr. Maier 306, Ceka 438, Cat. nr. 160.
126. Av. ΦΙΑΩΝ; Rv. [ΔΥΡ]-ΜΕ-ΝΙ-[Σ]ΚΟΥ[Υ]. AR↗ 2,23 g, 15,5/16,3 mm, mult tocită. Inv. 1944.
127. Av. [ΦΙ]ΑΩΝ; Rv. ΔΥΡ-ΜΕ-ΝΙ-[ΣΚΟΥ]. AR→ 3,07 g, 15/17 mm, puțin tocită, simbolul nu intră în flan. Inv. 1946.

128. Av. [ΦΙΛ]ΩΝ; Rv. ΔΥΡ-ΜΕ-ΝΙ-[ΣΚΟΥ]. AR↖ 2,91 g, 16/17,7 mm, tocită, pastila ruptă.

IMITAȚII DE TIP DYRRHACHIUM

129. Av. ΞΕΝΩΝ, sus sceptru stilizat, fără vultur, dr. tolbă, efigie stilizată; Rv. ΔΥΡ-ΧΑΡΟ-ΙΙΙ-ΝΟΣ, cu litere strimbe, AR↖ 3,06 g, 16/19,2 mm. Imitație după Χαροπίου—Ξένων (Ceka 363, Cat. nr. 151 a. Inv. 1913).
130. Av. ΞΕΝΩΚΗ (K retrograd), sus vultur pe sceptru, ex. ΑΑΛ; Rv. ... — ΡΑ-ΟΝΡ-ΟΑ (litere fără sens). AR↘ 2,43 g, 18/18,3 mm. Imitație după același (Cat. 151 a). Inv. 1994.
131. Av. ΤΗΤΟΣ, dr. spic, ex. ciorchine, efigie stilizată, litere barbarizate, Rv. ΔΥΡ.Λ.-ΔΤΑ-μάχιου. AR↘ 3,38 g, 17,5/18 mm, puțin tocită. Imitație hibridă, cu av. după Δαμήριος—Κτηρύς (Ceka 276, Cat. nr. 149 g) și rv. după Πύρρα—Ξένων (Ceka 360, Cat. nr. 154 a). Inv. 1881.
132. Av. ΞΕΝΩΝ, sus vultur pe sceptru, dr. tolbă, litere, efigie și simboluri barbarizate; Rv. ΔΥΡ-ΙΙ.-bA—μάχιου stilizată. AR↓ 3,56 g, 17/17,4 mm, conservare bună. Imitație hibridă, cu av. după Χαροπίου—Ξένων (cat. 151 a) și rv. după Πύρρα—Ξένων (cat. nr. 154 a). Inv. 1984.
133. Av. ΞΕΝΩΝ, sus vultur, ex. cirmă; Rv. șters. Metal comun (?), 3,24 g, 16 mm. Imitație după 'Αγαθίωνος—Ξένων (Ceka 353, Cat. nr. 153 b).
134. Av. ΝΙΣΚΟΣ (primul Σ retrograd), dr. Isis stilizată, Rv. [Δ]ΥΡ-ΟΛΦ-ΟΛΦ-ΖΥ (litere scrise retrograde, fără sens). AR↘ 2,28 g, 16,2/17 mm, parțial tocită. Imitație după Λυξίσκου—Μένισκος (Ceka 325, Cat. nr. 158). Inv. 1993.
135. Av. ΜΕΝΙΣΚΟΣ, sus corb spre dr.; Rv. ΔΥΟ-ΑΥ-ΚΙΣ-ΚΟΥ. AR↖ 2,69 g, 16,4/18 mm, puțin tocită, pastila crăpată. Imitație hibridă, cu av. după Διονυσίου—Μένισκος (Ceka 320, Cat. nr. 159) și rv. după Λυξίσκου—Μένισκος (Ceka 325, Cat. nr. 158). Inv. 1926.
136. Av. ΜΕΝΙΣΚΟΣ, sus corb spre dreapta; Rv. ΔΥΟ-ΑΥ-ΚΙΣ-ΚΟΥ. AR↖ 2,72 g, 16/18 mm, puțin tocită, tăiată cu foarfeca. Imitație hibridă folosind aceleași ștanțe de av. și rv. cu precedentă. Inv. 1927.

DENARI ROMANI REPUBLICANI

137. Sex. Pompeius Fostlus, AR↗ 3,81 g, 17/19 mm, conservare bună. Crawford 235/1 c, Roma, 137 i. e. n. Inv. 1870.
138. G. Iulius Caesar, AR↑ 3,79 g, 17/19 mm, conservare bună. Crawford 443/1, monetărie itinerantă, 49—48 i. e. n. Inv. 1869.
139. M. Antonius, AR↓ 3,48 g, 16/17 mm, ștanță obosită. Crawford 544/31—32, monetărie itinerantă, emisiune pentru leg. XVI sau XVII, 32—31 i. e. n. Inv. 1871.

Starea de conservare a monedelor este în general bună, piesele fiind în majoritate puțin tocite sau cu conservare bună. Există și un număr de piese mai mult tocite, mai ales între cele mai vechi, dar de cele mai multe ori este greu de făcut distincția între o monedă tocită în urma circulației și o alta bătută cu ștanțe uzate. O uzură destul de avansată a ștanțelor a putut fi observată de pildă în cazul emisiunilor magistraților Φιλοδόμου—Ξένων, despre care știm astăzi că au fost foarte numeroase. Înregistrarea unor greutăți mari la piese considerate „tocite” ne trimite și ea către o uzură a ștanțelor. Foarte mult tocită și cu greutate subnormală este piesa de Apollonia, fapt normal deoarece este moneda cea mai veche din tezaur, rămasă multă vreme în circulație înainte de tezaurizarea ei.

Primii doi denari republicani sînt foarte bine păstrați, în vreme ce ultimul este foarte tocit, în parte și ca urmare a uzurii ștanței¹².

Un număr de cinci drahme de Dyrrhachium sînt fragmentare și de aceea nu au fost luate în considerație la alcătuirea graficului de distribuție a greutateților (fig. 1). Din restul de 122 drahme originale de Dyrrhachium, 76(62,29 %) au greutateți cuprinse între 3,11–3,40 g, adică greutatea considerată normală, cu două virfuri egale între 3,11–3,20 g și 3,31–3,40 g. 108 piese (88,52 %) cîntăresc între 2,91–3,40 g, 6 piese (4,91 %) cîntăresc între 2,61–2,90 g și alte 6(4,91 %) între 3,41–3,50 g, ele reprezentînd variabile de asemenea normale. Cele mai ușoare sînt piesele nr. 8 (2,19 g—perforată și mult tocită) și nr. 125 (2,23 g—mult tocită). O altă monedă cu aceeași pereche de magistrați (nr.126—Μενίσκου—Φίλων), cîntărind 3,00 g ar putea fi de fapt o imitație subaerată. În ceea ce privește imitațiile, se constată o repartizare a lor neuniformă, fără aglomerări, între 2,28–3,56 g. Această situație se repetă la toate tezaurele conținînd și asemenea piese, cu o tendință mai accentuată în favoarea unor greutateți subnormale. Greutatea medie pentru cele 122 piese este de 3,17 g, cifra normală avînd în vedere că în alte tezaure contemporane ea se plasează între 3,04–3,29 g (Deva¹³—3,04 g, Voivodeni¹⁴—3,09 g, Vukovar 1911¹⁵—3,15 g, Grozești¹⁶—3,15 g, Pecinci¹⁷—3,17 g, Vișoara¹⁸—3,17 g, Furculești¹⁹—3,18 g, Daneți²⁰—3,23 g, Pănade²¹—3,25 g, Zaklopača²²—3,27 g, Basarabi²³—3,29 g, etc.). Greutatea medie a imitațiilor din tezaurul nostru este de 2,92 g, foarte asemănătoare cu aceea a imitațiilor din tezaurul de la Voivodeni (2,93 g). Ca regulă generală, se poate observa că greutatea medie a imitațiilor este inferioară celei a pieselor originale din același tezaur (situație verificată pentru tezaurele de la Zaklopača, Basarabi, Pănade, Voivodeni, Grozești, jud. Dolj)²⁴.

În continuare vom stărui puțin asupra cronologiei pieselor care compun tezaurul din jud. Dolj.

Drahma de Apollonia este piesa cea mai veche din tezaur. Perechea de magistrați — prytanul eponim *Epikrates* și monetarul *Philistion* fac parte din subgrupa A II de drahme după cronologia noastră (prima jumătate a sec. II î.e.n.). După cum am arătat, eponimul este cunoscut doar din tezaurul aflat în colecția Polese din Bari. În schimb, monetarul *Philistion* se asociază cu alți eponimi din aceeași subgrupă (*Aristarchos*-Ceka 124, Cat. nr. 54 b; *Lyson* III-Ceka 126, Cat. nr. 56 și *Philistion*-Ceka 127,

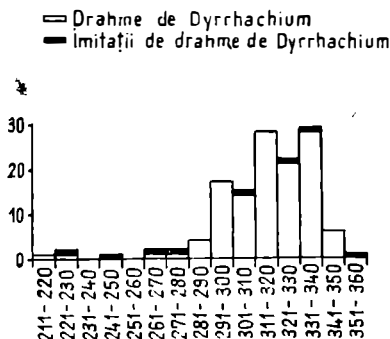


Fig. 1. Histograma greutateților drahmelor de Dyrrhachium și a imitațiilor din tezaurul descoperit în județul Dolj.

Cat. nr. 57 b), iar un omonim al său cu un eponim din subgrupa B I (*Kerkinos* II— Ceka 125, Cat. nr. 78). Cei patru eponimi din subgrupa A II sînt reprezentați în tezaurele de la Lissos (Lezhe-Albania)²⁵ tezaurul din colecția Polese și tezaurul de la Drobeta-Turnu Severin²⁶ în asociere cu monede de tip

¹³ V. Mihăilescu Birliba, *La monnaie romaine chez les Daces orientaux*, București, 1980, p. 40, 61 și passim, arată persistența în circulație a monedelor lui M. Antonius pînă în sec. III e. n., datorită titlului lor scăzut.

¹⁴ E. Chirilă, A. Rusu, *ActaMP*, 4, 1980, p. 69–76.

¹⁵ E. Chirilă, Apulum, 7, 1988, 1, p. 123–143. Greutatea medie a pieselor din acest tezaur și pentru o parte din cele următoare a fost calculată de noi.

¹⁶ J. Brunšmid, *Vjesnik AHD, N.S.*, 12, 1912, p. 260–271.

¹⁷ B. Mitrea, *SCN*, 5, 1971, p. 21–28.

¹⁸ P. Popović, *Numizmatičar*, 1, 1978, p. 9–22.

¹⁹ C. Buzdugan, *SCN*, 6, 1975, p. 201–206 cu lista completă a tezaurului și restul bibliografiei.

²⁰ O. Iliescu, *Caiet selectiv B.A.R.P.R.*, 2, 1961, p. 658–670.

²¹ L. Mărghită, I. Andrițoiu, *Oltenia*, 1, 1974, p. 33–37.

²² B. Mitrea, *Apulum*, 9, 1971, p. 173–206, se indică și greutatea medie.

²³ J. Petrović, *Starinar*, 7, 1932, p. 40–85.

²⁴ Gh. Popilian, *Historica*, 3, 1974, p. 43–65.

²⁵ În legătură cu întreaga problemă a imitațiilor după drahmele orașelor adriatice vezi B. Mitrea, *BSNR*, 75–76, 1983, p. 31–59.

²⁶ H. Ceka, *Iliria*, 1, 1972, p. 94–95; idem, *Questions...*, p. 73–79, cu referiri la numărul de piese aparținînd diferiților monetari.

²⁷ L. Breglia, *BollCircNumNapoletano*, 16, n. s. 1935, 1, p. 20–24; D. Benea, *Apulum*, 11, 1973, p. 711–715.

Sirmium din aceeași perioadă). Din compararea structurii loturilor de Dyrrhachium și Apollonia din tezaurele de la Lissos și colecția Polese rezultă că acestea sînt contemporane, ambele încheindu-se cu monede databile înainte de 153 î.e.n.²⁷ — sînt așadar cu 15—20 ani mai recente decît tezaurele de la Bakërr²⁸ și Selcë²⁹ încheiate la circa 168 î.e.n. Dealtfel, în tezaurul de la Bakërr nici nu este reprezentat monetarul Philistion și nici eponimii sub care acesta a activat nu apar. Prin urmare, activitatea lor trebuie plasată în intervalul 168 ± 153 î.e.n. Omonimul său din subgrupa B I se întîlnește în tezaurele de la Dieci II³⁰ și Tisa³¹, ambele conținînd drahme de Dyrrhachium și Apollonia aparținînd în majoritate celei de a doua jumătăți a sec. II î.e.n. Nici o piesă de Apollonia din cele două tezaure nu are corespondent în tezaurele mai vechi cum sînt cele de la Jubicë³², Bakërr, Selcë, Lezhe și colecția Polese.

Drahmele de Dyrrhachium. Din cele 127 piese originale, 16 (12,60 %) aparțin grupei a IV-a, iar restul de 111 (87,40 %) grupei a V-a de drahme din Dyrrhachium după cronologia noastră, repartitie similară cu a majorității tezaurelor cunoscute (fig. 2).

Cea mai veche monedă din lot aparține magistraților Λύκου—Ἀντίοχος (Ceka 74, Cat. nr. 130 a). Eponimul *Lykos*, cu monetarii *Antiochos*, *Echephron* și *Pankrates* sînt destul de modest reprezentați în descoperirile cunoscute. Ei figurează în tezaurele de la Dieci I³³ și II, Tisa și Deva precum și într-o descoperire izolată la Vinkovci —Croatia³⁴ (monetar Pankrates). Poziția eponimului în ordonarea încercată de noi este determinată de frecvența emisiunilor în tezaurele cunoscute, de succesiunea ștanțelor și, în bună măsură, de asocierile specifice între eponimi și monetari. Astfel, în vreme ce eponimul *Exakestos II*, care îl precede pe *Lykos*, are în comun cu acesta din urmă doar monetarul *Echephron*, cei care le succed (*Asklapos II* și *Diodoros*) au în comun monetarii *Echephron* și *Pankrates*, cărora li se adaugă începînd cu eponimul *Asklapos II* și monetarul *Philotas*, în timpul a 5 eponimi succesivi.

Urmașul imediat al lui *Lykos* a fost prytanul *Asklapos II* (Cat. nr. 131), reprezentat și în tezaurul nostru în asocierea Ἀσκλάπου—Φίλωτας (Ceka 444, Cat. nr. 131 c). Acest eponim, cu emisiuni foarte bogate aparținînd monetarilor *Echephron*, *Pankrates* și *Philotas* apare reprezentant în tezaurele de la Dieci I, Dieci II, Dieci III³⁵, Basarabi, Pânade, Titel³⁶, Zaklopača, Vișoara³⁷, Orehovica (Bulgaria)³⁸, Tisa precum și în numeroase descoperiri izolate pe teritoriul Iugoslaviei³⁹.

Urmează apoi un hiatus pînă la eponimul nr. 147 (*Menekkas*), după care eponimii de la sfîrșitul grupei a IV-a și cei din grupa a V-a formează o serie neînteruptă. Ultimii cinci eponimi ai grupei a IV-a apar relativ constant în tezaurele din Peninsula Balcanică (fig. 2). De obicei, cea mai mare frecvență relativă o are eponimul *Damen*, în timpul căruia au activat 16 monetari. Tezaurul-tip (*Xi*) indică o frecvență medie a acestuia de 5,28 %. În tezaurul nostru însă el are o frecvență mai mică decît eponimul *Phaniskos* (2,36 % față de 4,78 %). Eponimul *Kleitorios* este slab reprezentat (0,78 %), situație care se repetă în toate tezaurele, în multe din acestea chiar lipsind. Faptul indică o producție monetară scăzută în timpul acestui eponim, cînd au activat totuși 11 monetari.

Din 13 eponimi ai grupei a V-a lipsesc doar ultimii doi, în timpul cărora activitatea monetară a orașului a fost în continuă scădere. Astfel, din cele 33 tezaure luate în considerație (fig. 2), eponimul *Aristen VI* (monetari *Silanos* și *Philon*) este reprezentat doar în 14 (42,42 %), cu o frecvență medie relativă indicată de tezaurul tip de 1,91 %. Ultimul eponim, *Philon IV* (monetar *Meniskos*) apare doar în două tezaure (Voivodenii și Hilib), tezaurul tip indicînd pentru el frecvența relativă medie de 0,05 %.

Analiza structurii cronologice a lotului de monede de Dyrrhachium din tezaurul descoperit în județul Dolj, în care folosim data de emisiune a monedelor originale, ne arată o predominare netă a drahmelor aparținînd grupei a V-a, la fel ca în marea majoritate a tezaurelor din această vreme.

²⁷ N. Conovici, *Cronologia și circulația drahmelor de Dyrrhachium și Apollonia*, ms.

²⁸ H. Ceka, *Studia albanica*, 11, 1972, 1, p. 49—69; IGCH 559; N. Conovici, *op. cit.*

²⁹ A. Evans, NC, 20, 1880, p. 269—302; S. Islami, *Iliria* 2, 1972, p. 379—408 passim; IGCH 560; P. Visona, *op. cit.*, p. 20—23.

³⁰ Al. Sășianu, *Moneda antică în vestul și nord-vestul României*, Oradea, 1980, p. 111—119.

³¹ I. Winkler, *Sargetia*, 7, 1970, p. 27—42.

³² H. Ceka, *Iliria*, 1, 1972, p. 83—101.

³³ P. Harsányi, NK, 7, 1908, 3, p. 110—111; IGCH 594;

Al. Sășianu, *op. cit.*, p. 109—111 cu unele diferențe în lectura magistraților.

³⁴ J. Brunšmid, *op. cit.*, p. 270.

³⁵ Fl. Dudaș, *ActaMN*, 12, 1975, p. 136.

³⁶ O. Gohl, NK, 9, 1910, 3—4, p. 112—113.

³⁷ C. Buzdugan, *op. cit.*

³⁸ E. Genova, *Arheologija*, Sofla, 9, 1967, 4, p. 53—59.

³⁹ J. Brunšmid, *op. cit.*; J. Petrović, *op. cit.* C. Patsch, *Glasnik-Sarajevo*, 6, 1894, 1, p. 167—187; 8, 1896, p. 415—422; 12, 1900, p. 543—545; 14, 1902, p. 394—437 etc. Bibliografie mai amănunțită la Z. Dukat, I. Mirnik, BIA, 13, 1976, p. 175—210.

Fig. 2. Graficul de distribuție a frecvențelor relative ale eponimilor din grupele III—V de la Dyrrhachium în principalele tezaure din Peninsula balcanică și în tezaurul tip.

Excepție fac doar cele trei tezaure de la Dieci, jud. Bihor ⁴⁰ și tezaurul de la Tisa, jud. Hunedoara ⁴¹, în care predomină piesele din grupa a IV-a.

Diagrama (fig. 3) indică un vîrf la nivelul emisiunilor din tipul eponimului *Dionysios* (nr. 159), cu 17 exemplare (13,33 %), urmat de predecesorii lui imediați — *Lykiskos* (nr. 158) cu 16 exemplare (12,59 %) și *Archippos* (nr. 157) cu 15 exemplare (11,81 %). Un vîrf secundar, egal cu al eponimului *Archippos*, ne apare în timpul lui *Philodamos IV* (nr. 154), cu 15 exemplare (11,81 %), 52,74 % din lot este reprezentat de ultimii 6 eponimi ai grupei a V-a sub care a activat monetarul *Meniskos* ⁴².

Se pune întrebarea, în ce măsură această structură reflectă pe de o parte cantitatea de monedă emisă în timpul fiecărui eponim, iar pe de altă parte structura masei monetare aflată în circulație în momentul acumulării tezaurului. Din păcate, în stadiul actual al cercetării acestor monede nu am

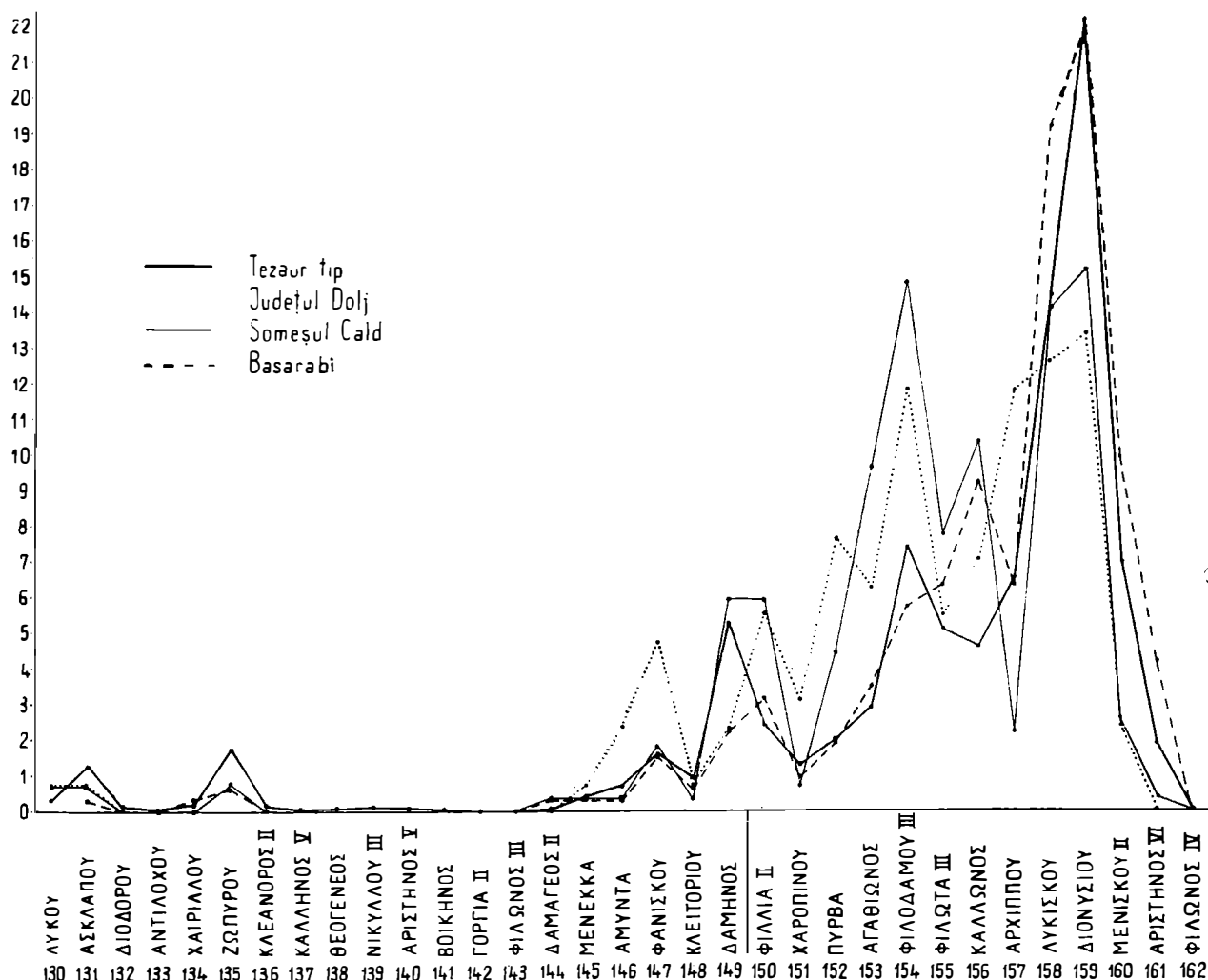


Fig. 3. Histograma frecvențelor relative ale eponimilor de Dyrrhachium în tezaurele descoperite în „Județul Dolj”, Someșul Cald, Basarabi și în tezaurul tip.

⁴⁰ Vechimea mai mare a tezaurului Dieci I a fost observată și de A. Giovannini, *op. cit.*, p. 110–111; N. Conovici, *op. cit.*

⁴¹ *Ibidem*, Vezi și fig. 2.

⁴² Ponderea deosebită a emisiunilor monetarelor *Meniskos* și *Xenon* în cadrul acestor tezaure a fost scoasă în evidență

și de alți cercetători: E. Chirilă, *Apulum*, 7, 1968, 1, p. 141; Gh. Poenaru Bordea, *op. cit.*, p. 235; Gh. Popilian, *op. cit.*, p. 57; P. Popović, în volumul *Frappe et ateliers monétaires dans l'antiquité et Moyen Age*, Belgrad, 1976, p. 13–17; B. Mitrea, T. Nussbaum, *Aluta* 10–11, 1980, p. 47–54; B. Mitrea, *Thraco-Dacica*, 4, 1983, p. 23–31; A. Giovannini, *op. cit.*, p. 110.

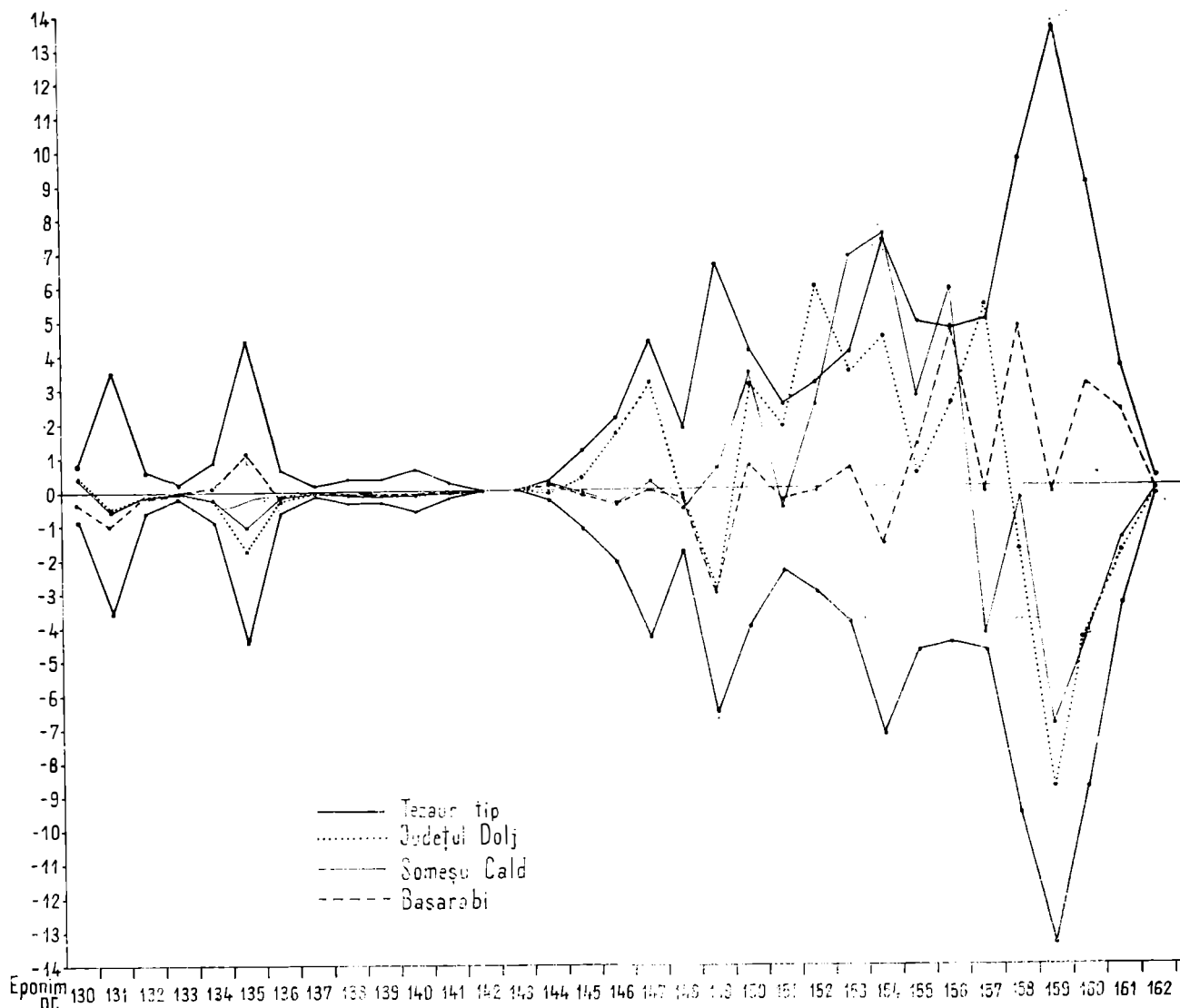
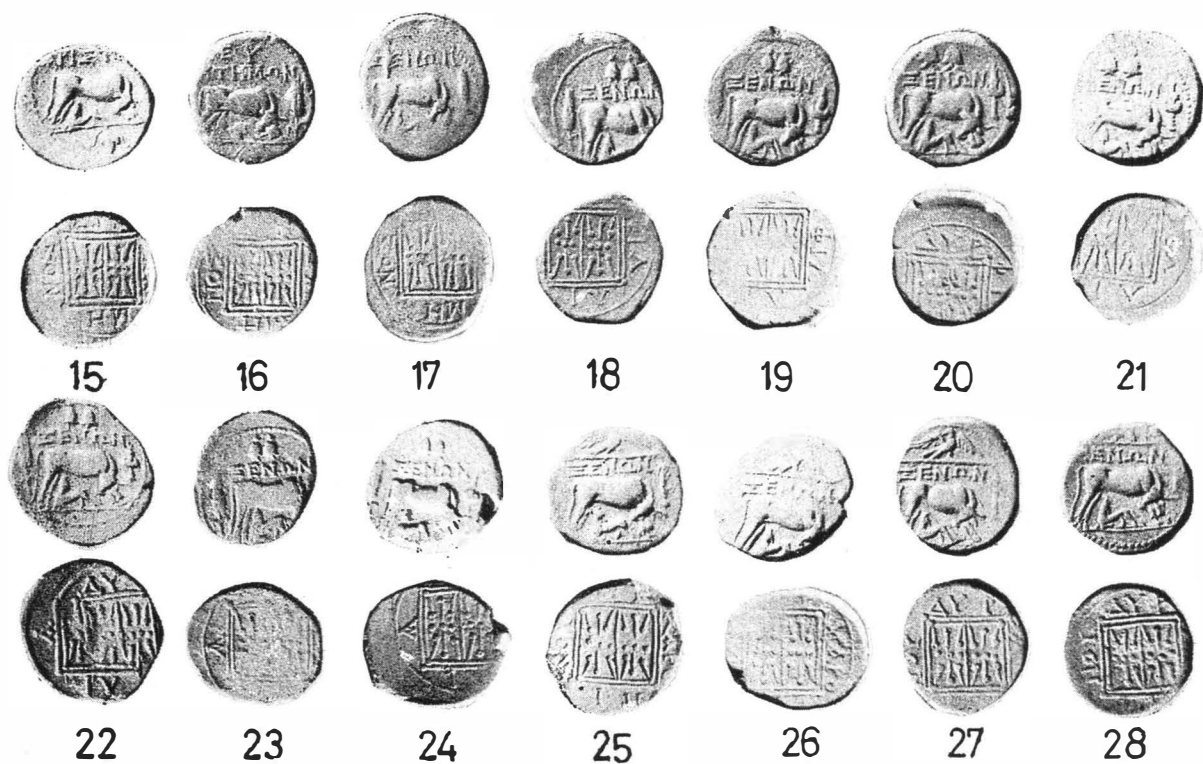


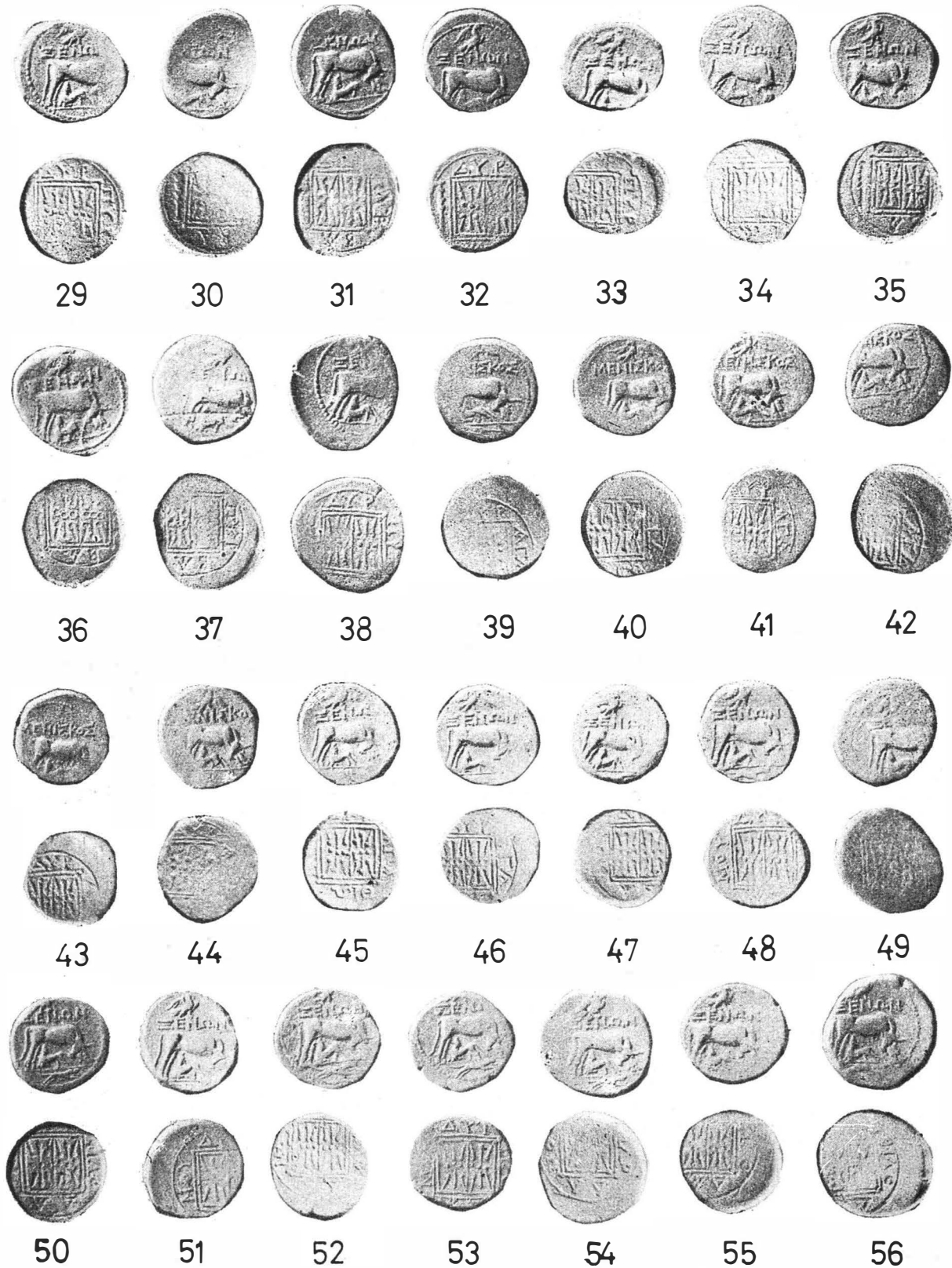
Fig. 4. Graficul de distribuție a frecvențelor relative ale eponimilor de Dyrrhachium în tezaurele descoperite în „Județul Dolj”, Someșul Cald și Basarabi în raport cu frecvențele relative ale tezaurului tip considerate ca abscisă.

putut ajunge la o estimare a numărului de ștanțe folosite pentru fiecare emisiune în parte, pentru care ar fi fost nevoie de cercetarea amănunțită a mai multor mii de monede. De aceea, ne-am rezumat la calcularea parametrilor structurali ai tezaurului tip (\bar{X}^i) pentru această epocă cu ajutorul a 33 tezaure descoperite în toată Peninsula Balcanică. Cercetări paralele efectuate pe tezaurele de denari romani republicani descoperite în diferite zone din Dacia și datate în anii 70, 60 și 50 ai sec. I î.e.n.⁴³, au arătat că distribuțiile frecvențelor relative ilustrate de tezaurul tip reflectă în linii generale, mai ales în ceea ce privește vîrfurile, distribuțiile teoretice date de frecvența relativă a volumului de ștanțe estimate calculate pe decenii. În cazul nostru, datorită perioadei de emisiune mult mai scurte reflectate în structura tezaurelor, în care peste 85 % din monede au fost emise în mai puțin de două decenii, a trebuit să luăm în considerație fiecare an de emisiune în parte. Pentru a evita oscilații prea mari ale parametrilor tezaurului tip față de volumul de ștanțe, am operat cu tezaure apărute în întreaga arie

⁴³ R. Ocheșeanu, CercetArhBuc, 3, 1981, p. 56–91; Gh. Poenaru Bordea, M. Cojocărescu, SCN, 8, 1984, p. 53–75.



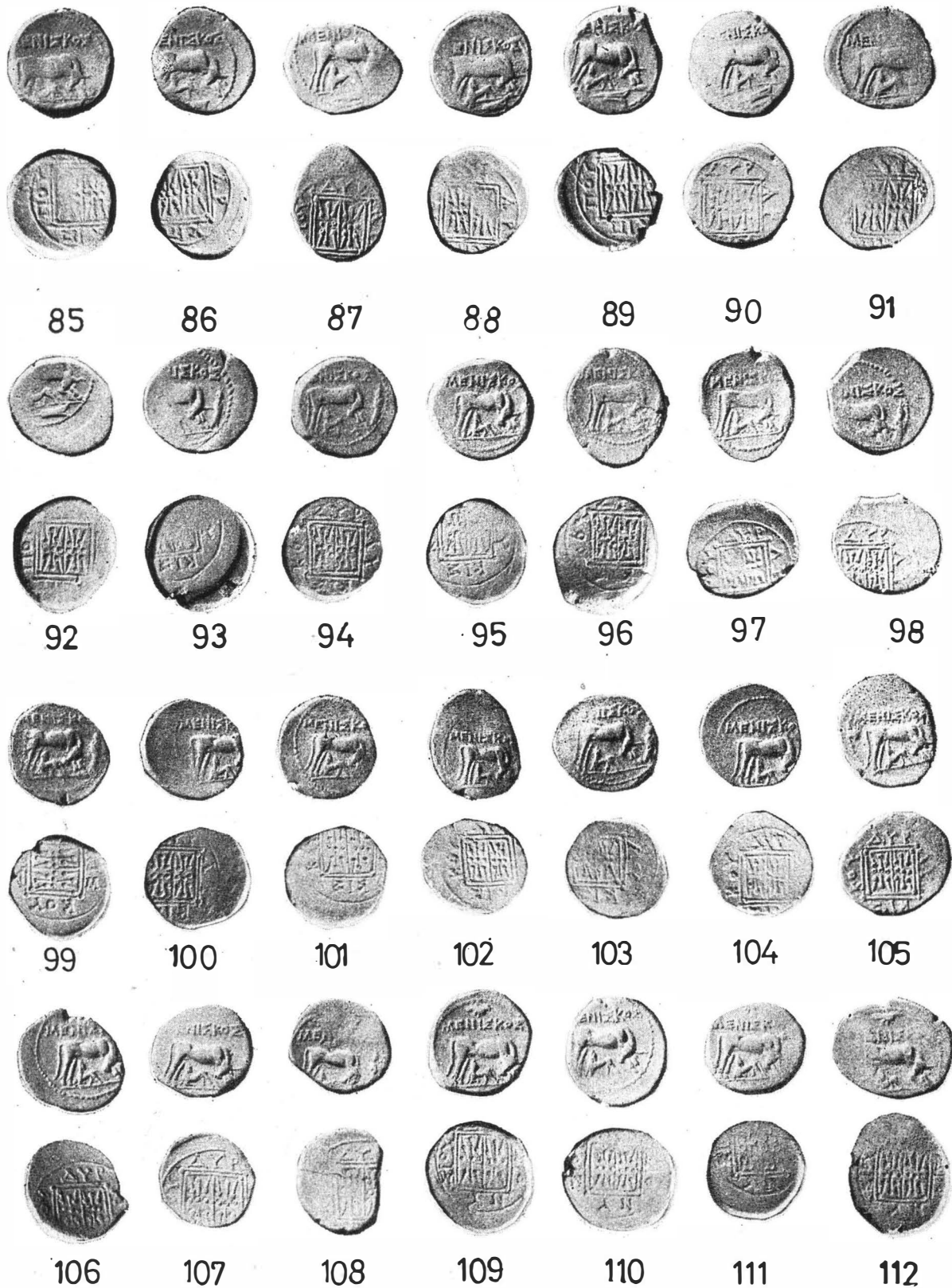
Pl. I. Monedele din tezaurul descoperit în județul Dolj (foto).



Pl. II. Monedele din tezaurul descoperit în județul Dolj (foto).



Pl. III. Monedele din tezaurul descoperit în județul Dolj (foto).



Pl. IV. Monedele din tezaurul descoperit în județul Dolj (foto).



113

114

115

116

117

118

119



120

121

122

123

124

125

126



127

128

129

130

131

132

133



134

135

136

137

138

139

Pl. V. Monedele din tezaurul descoperit în județul Dolj (foto).

de circulație a acestor monede, eliminând astfel pe cât posibil acele devieri datorate unor eventuale situații regionale deosebite. Din păcate nu am avut la dispoziție decât prea puține tezaure publicate din afara Daciei (4 din Iugoslavia, 2 din Albania, cite unul din Ungaria și Bulgaria).

În cadrul tezaurului tip se constată că emisiunile grupei a III-a reprezintă doar 0,77 %, cele din grupa a IV-a—18,88 %, iar cele din grupa a V-a 76,79 % din volumul mediu al tezaurelor. În cadrul grupei a IV-a (56 eponimi), numai ultimii 5 eponimi furnizează aproape jumătate din ponderea acestei grupe (9,03 %), ceea ce ne duce la constatarea că ultimii 18 ani de emisiune ocupă 86,87 % din volumul tezaurului tip.

Prin comparație cu tezaurul descoperit în județul Dolj, primii 5 eponimi ai grupei a V-a sint reprezentați în tezaurul tip în proporție de 16,06 %, față de 34,64 % în tezaurul nostru. Acest decalaj este mai clar pus în evidență de graficul (fig. 3) reprezentînd repartitia cronologică a eponimilor în tezaurul tip față de 3 tezaure descoperite în Dacia : jud. Dolj, Basarabi⁴⁴ și Someșul Cald⁴⁵. Se constată că valorile pentru primii 8 eponimi ai grupei în cazul tezaurului „Dolj” depășesc în mod constant valorile medii ale tezaurului tip, pentru a deveni negative în dreptul ultimilor 3 eponimi reprezentați în tezaur. O situație asemănătoare se observă și în cadrul tezaurului de la Someșul Cald, cu valori pozitive pentru primii 5 eponimi. În schimb, tezaurul de la Basarabi (tot jud. Dolj) urmează îndeaproape curba tezaurului tip în prima perioadă, cu tendința de a-l depăși în a doua parte a grupei a V-a.

Pentru a urmări și mai îndeaproape aceste fenomene, am trecut la calcularea abaterii standard

(dx) a tezaurului tip (\bar{X}^1), pe baza formulei
$$\sqrt{\frac{\sum x^2 - \frac{\sum x^2}{n}}{n}}$$
 și implicit valorile abaterii maxime (Amax)

și minime (Amin), pe care le-am reprezentat într-un grafic de distribuție a frecvențelor relative ale celor trei tezaure (fr—k) în raport cu frecvența relativă a tezaurului tip ($\bar{X}^1 = k$) considerată ca abscisă (fig. 4). Toate cele trei tezaure se înscriu în limitele abaterii standard a tezaurului tip, dar în vreme ce tezaurele „Dolj” și Someșul Cald au valori pozitive în prima parte a grupei a V-a și negative în a doua, cel de la Basarabi are o tendință contrară. Acesta constituie un indiciu că primele două tezaure au o perioadă de acumulare ceva mai timpurie, eventual că provin dintr-o altă sursă decât cel de-al treilea.

Mergînd pe aceeași linie de cercetare, am avut să urmărim dacă și celelalte tezaure prezintă astfel de tendințe divergente, calculînd pentru fiecare în parte amplitudinea frecvențelor relative în funcție de tezaurul tip (tab. 1). Deoarece nu era posibilă o prezentare pe același grafic a celor 33 tezaure, am recurs la o simplificare. Pornind de la datele din tab. 1 am întocmit un alt tabel (tab. 2) în care am grupat tezaurele după felul în care în intervalele marcate de eponimii nr. 150—156/7 și 157/8—162 apar valori pozitive sau negative față de tezaurul tip. În același tabel am inclus o rubrică cu numărul de piese din fiecare tezaur (excluzînd imitațiile) și o alta cu data de emisiune a ultimei monede romane (în cazul tezaurelor mixte). Se obține următoarea ordonare :

— O primă grupare (Dieci I, Dieci II, Tisa), unde în ambele intervale apar valori negative, tezaurele conținînd în majoritate piese din grupa a IV-a ;

— A doua grupare, unde în primul interval apar valori pozitive față de tezaurul tip, iar în al doilea valori negative (Zaklopača, Someșul Cald, jud. Dolj) ;

— A treia grupare, mai numeroasă, unde apar valori pozitive în ambele intervale, apropiate însă de tezaurul tip, uneori începînd sau sfîrșind cu valori negative (Pănade, Vișoara, Voivodeni, Grozești, Pecinci, Transilvania, Daneți, Furculești, Hilib, Panciu-Crucea de Sus și Pianu de Sus) ;

— A patra grupare are în primul interval doar valori negative, iar în al doilea valori pozitive — majoritatea spre sfîrșitul acestuia (Basarabi, Drăgești, Șimleul Silvaniei I, Tășad, Doboz, Titel, Bechet, Sacalasa Nou, Vukovar—1911, Tirana I, Tirana II și Glava Panega) ;

— A cincea grupare o formează 4 depozite cu valori pozitive și negative în ambele perioade, reflectînd o structură eterogenă datorată caracterului prea fragmentar al depozitelor respective (Bazias, Deva, Suhaia, Șimleul Silvaniei II). La prima vedere frapează includerea aici a tezaurului de la Deva, cu 101 piese publicate⁴⁶, dar trebuie să ținem seama că acest lot face parte dintr-un tezaur

⁴⁴ Gh. Popilian, *op. cit.*

⁴⁶ E. Chirilă, A. Rusu, *op. cit.*

⁴⁵ Fr. Kenner, *AFÖG*, 24, 1860, p. 381—383; IGCH 650; B. Mitrea, *op. cit.*, p. 27—28.

NR. CATALOG	EPONIMI	TEZAURUL TIP		ABATEREA STANDARD			DIECI I		DIECI II		TISA fr - k	ZAKLOPAČA fr - k		DOBOS fr - k	BASARABI fr - k	BAZIAȘ fr - k	DEVA fr - k	FURCULEȘTI fr - k	GROZEȘTI fr - k	PÂNADE fr - k	SOMEȘUL CALD		VIȘOARA fr - k
		$\bar{x} \pm k$	dx	Amax	Amin	fr - k	fr - k	fr - k	fr - k	fr - k		fr - k	fr - k										
130	ΛΥΚΟΣ	0,32	0,81	1,13	-0,50	2,49	1,32	3,25	-0,32	-0,32	-0,32	-0,32	-0,32	-0,32	-0,32	-0,32	-0,32	-0,32	-0,32	-0,32	-0,32	-0,32	-0,32
131	ΑΣΚΑΛΓΟΣ II	1,30	3,54	4,84	-2,24	14,89	10,22	2,27	-0,34	-1,30	-0,34	-1,30	-0,34	-1,30	-0,34	-1,30	-0,34	-1,30	-0,34	-1,30	-0,34	-1,30	-0,34
132	ΔΙΟΔΩΡ	0,15	0,60	0,75	-0,45	1,96	2,73	-0,15	-0,15	-0,15	-0,15	-0,15	-0,15	-0,15	-0,15	-0,15	-0,15	-0,15	-0,15	-0,15	-0,15	-0,15	
133	ΑΝΤΙΛΟΧΟΣ	0,03	0,21	0,24	-0,17	-0,03	1,20	-0,03	-0,03	-0,03	-0,03	-0,03	-0,03	-0,03	-0,03	-0,03	-0,03	-0,03	-0,03	-0,03	-0,03	-0,03	
134	ΧΑΙΡΙΑΛΟΣ	0,23	0,89	1,13	-0,66	2,58	4,29	-0,23	-0,23	-0,23	-0,23	-0,23	-0,23	-0,23	-0,23	-0,23	-0,23	-0,23	-0,23	-0,23	-0,23	-0,23	
135	ΖΩΠΥΡΟΣ	1,77	4,42	6,19	-2,64	9,49	11,39	12,51	-1,77	-1,77	-1,77	-1,77	-1,77	-1,77	-1,77	-1,77	-1,77	-1,77	-1,77	-1,77	-1,77	-1,77	
136	ΚΛΕΑΝΩΡ II	0,20	0,63	0,83	-0,43	1,20	2,26	-0,20	-0,11	-0,20	-0,11	-0,20	-0,11	-0,20	-0,11	-0,20	-0,11	-0,20	-0,11	-0,20	-0,11	-0,20	
137	ΚΑΛΑΗΝ V	0,04	0,18	0,22	-0,13	-0,04	0,37	-0,04	-0,05	-0,04	-0,05	-0,04	-0,05	-0,04	-0,05	-0,04	-0,05	-0,04	-0,05	-0,04	-0,05	-0,04	
138	ΘΕΟΓΕΝΗΣ	0,10	0,37	0,47	-0,26	2,01	0,31	-0,10	-0,10	-0,10	-0,10	-0,10	-0,10	-0,10	-0,10	-0,10	-0,10	-0,10	-0,10	-0,10	-0,10	-0,10	
139	ΝΙΚΥΛΛΟΣ III	0,13	0,37	0,50	-0,24	1,27	1,51	-0,13	-0,13	-0,13	-0,13	-0,13	-0,13	-0,13	-0,13	-0,13	-0,13	-0,13	-0,13	-0,13	-0,13	-0,13	
140	ΑΡΙΣΤΗΝ V	0,11	0,61	0,72	-0,50	-0,11	-0,11	3,46	-0,02	-0,11	-0,11	-0,11	-0,11	-0,11	-0,11	-0,11	-0,11	-0,11	-0,11	-0,11	-0,11	-0,11	
141	ΒΟΙΚΗΝ	0,07	0,21	0,28	-0,14	0,63	0,34	-0,07	-0,07	-0,07	-0,07	-0,07	-0,07	-0,07	-0,07	-0,07	-0,07	-0,07	-0,07	-0,07	-0,07	-0,07	
142	ΓΟΡΓΙΑΣ II	0	0	0	0	0	0	0	0	0	0	0	0	0	0	0	0	0	0	0	0	0	
143	ΦΙΛΩΝ III	0	0	0	0	0	0	0	0	0	0	0	0	0	0	0	0	0	0	0	0	0	
144	ΔΑΜΑΓΗΣ II	0,09	0,30	0,40	-0,20	0,61	1,55	-0,09	-0,09	-0,09	-0,09	-0,09	-0,09	-0,09	-0,09	-0,09	-0,09	-0,09	-0,09	-0,09	-0,09	-0,09	
145	ΜΕΝΕΚΚΑΣ	0,45	1,15	1,60	-0,70	0,95	-0,04	-0,45	-0,09	-0,45	-0,09	-0,45	-0,09	-0,45	-0,09	-0,45	-0,09	-0,45	-0,09	-0,45	-0,09	-0,45	
146	ΑΜΥΝΤΑΣ	0,75	2,13	2,88	-1,37	2,77	0,89	-0,75	2,05	-0,75	2,05	-0,75	2,05	-0,75	2,05	-0,75	2,05	-0,75	2,05	-0,75	2,05	-0,75	
147	ΦΑΝΙΣΚΟΣ	1,63	4,37	6,01	-2,73	1,18	1,22	1,94	3,68	-1,63	-0,04	-1,63	1,34	-1,63	1,34	-1,63	1,34	-1,63	1,34	-1,63	1,34	-1,63	
148	ΚΛΕΙΤΟΡΙΟΣ	0,92	1,81	2,73	-0,88	-0,22	-0,92	2,65	5,67	-0,92	-0,29	-0,92	0,07	-0,92	-0,29	-0,92	0,07	-0,92	-0,29	-0,92	0,07	-0,92	
149	ΔΑΜΗΝ II	5,28	6,58	11,86	-1,30	-3,17	-5,28	1,96	12,32	-5,28	-3,05	-5,28	1,65	-5,28	-3,05	-5,28	1,65	-5,28	-3,05	-5,28	1,65	-5,28	
150	ΦΙΛΑΙΑ II	2,49	4,01	6,50	-1,51	-2,49	-2,49	11,79	6,09	-2,49	-0,69	-2,49	1,47	-2,49	-0,69	-2,49	1,47	-2,49	-0,69	-2,49	1,47	-2,49	
151	ΧΑΡΟΠΙΝΟΣ	1,31	2,48	3,79	-1,16	-1,31	-1,31	3,11	3,11	-1,31	-0,36	-1,31	2,65	-1,31	-0,36	-1,31	2,65	-1,31	-0,36	-1,31	2,65	-1,31	
152	ΠΥΡΒΑ	2,01	3,08	5,09	-1,06	-2,01	-2,01	10,00	2,01	-2,01	-0,10	-2,01	1,95	-2,01	-0,10	-2,01	1,95	-2,01	-0,10	-2,01	1,95	-2,01	
153	ΑΓΑΘΙΩΝ	2,92	3,94	6,86	-1,01	-2,92	-2,92	2,92	4,21	-2,92	-0,58	-2,92	5,00	-2,92	-0,58	-2,92	5,00	-2,92	-0,58	-2,92	5,00	-2,92	
154	ΦΙΛΟΔΑΜΟΣ II	7,41	7,21	14,63	-0,20	-7,41	-7,41	3,84	7,41	-7,41	-1,68	7,41	0,51	-7,41	-1,68	7,41	0,51	-7,41	-1,68	7,41	0,51	-7,41	
155	ΦΙΛΩΤΑ III	5,10	4,80	9,90	-0,29	-5,10	-5,10	5,10	0,59	-5,10	-0,59	-5,10	1,27	-5,10	-0,59	-5,10	1,27	-5,10	-0,59	-5,10	1,27	-5,10	
156	ΧΑΛΑΣΩΝ	4,61	4,58	9,19	-0,02	-4,61	-4,61	4,61	2,99	-4,61	-1,33	-4,61	4,62	-4,61	-1,33	-4,61	4,62	-4,61	-1,33	-4,61	4,62	-4,61	
157	ΑΡΧΙΠΠΟΣ	6,52	4,84	11,36	-0,67	-6,52	-6,52	6,52	1,33	-6,52	-0,15	-6,52	2,39	-6,52	-0,15	-6,52	2,39	-6,52	-0,15	-6,52	2,39	-6,52	
158	ΛΥΚΙΣΚΟΣ	14,43	9,51	23,95	-4,92	-14,43	-14,43	14,43	10,57	-14,43	-4,68	-14,43	2,55	-14,43	-4,68	-14,43	2,55	-14,43	-4,68	-14,43	2,55	-14,43	
159	ΔΙΟΝΥΣΙΟΣ	22,16	13,33	35,49	-8,83	-22,16	-22,16	22,16	19,90	-22,16	-4,34	2,84	0,19	-22,16	-4,34	2,84	0,19	-22,16	-4,34	2,84	0,19	-22,16	
160	ΜΕΝΙΣΚΟΣ II	6,87	8,84	15,71	-1,96	-6,87	-6,87	6,87	6,87	-6,87	-6,87	6,87	3,00	-6,87	-6,87	6,87	9,29	-6,87	-6,87	6,87	9,29	-6,87	
161	ΑΡΙΣΤΗΝ VI	1,91	3,44	5,36	-1,52	-1,91	-1,91	1,91	1,91	-1,91	-1,91	1,91	2,23	-1,91	-1,91	2,23	1,91	0,07	0,65	1,46	-1,91	1,54	
162	ΦΙΛΩΝ IV	0,05	0,23	0,29	-0,18	-0,05	-0,05	0,05	0,05	-0,05	-0,05	0,05	0,05	-0,05	-0,05	0,05	0,05	-0,05	-0,05	0,05	0,05	-0,05	

Tabel I. Amplitudinea frecvențelor relative ale eponimilor de Dyrrhachium din grupele IV—V

mult mai mare care cuprindea „cîteva mii” de piese ⁴⁷, față de care procentul cunoscut este nereprezentativ (sub 5%). La fel de puțin expresive sînt și loturile din tezaurele de la Daneți (17 piese) ⁴⁸, Panciu (13 piese publicate cu toate datele față de 47) ⁴⁹, Drăgești (9 piese Dyrrhachium alături de 118 Apollonia, 6 imitații Apollonia, 3 denari romani republicani și podoabe de argint) ⁵⁰, Tășad (4 Dyrrhachium, 64 Apollonia și 1 imitație) ⁵¹, Doboz (4 Dyrrhachium, 1 imitație Dyrrhachium, 134 Apollonia și 4 imitații, 1 denar roman republican) ⁵², Bechet (8 Dyrrhachium și 1 Apollonia recuperate dintr-un lot mai mare) ⁵³, Sacalasău Nou (8 Dyrrhachium, 46 Apollonia și 19 imitații Apollonia recuperate împreună cu podoabe din circa 100—150 piese) ⁵⁴.

Grupările surprinse de noi reflectă originile eterogene ale acestor tezaure, provenite din fragmentarea unor loturi mai mari, cu structuri diferite. Nu trebuie uitat însă că marea lor majoritate (cu excepția celor din prima grupare) se înscriu în limitele tezaurului tip (\bar{X}^t) și ale abaterii standard (dx), cu alte cuvinte nu se poate vorbi de o formare a lor la intervale mari de timp. Mai mult decît atît, faptul că cvasitotalitatea acestor tezaure conțin piese din ultimele 3 emisiuni de drahme ne dovedește că ele au fost adunate *după* încetarea emisiunilor la Dyrrhachium.

Cu excepția tezaurelor din prima grupare, caracteristice pentru vestul României, nu se poate face o repartizare a celorlalte după criterii geografice, ceea ce confirmă o dată în plus pătrunderea lor simultană.

Un alt indicator care a fost pînă în prezent deseori luat în considerație îl constituie data celui mai recent denar roman republican în cazul tezaurelor mixte ⁵⁵. Tabelul întocmit de noi nu confirmă

⁴⁷ V. Bude, CNA, 6, 1925, nr. 59—62, p. 40—41.

⁴⁸ L. Mărghită, I. Andrițoiu, *op. cit.*

⁴⁹ B. Mitrea, CercetNum, 4, 1982, p. 97—107.

⁵⁰ N. Chidioșan, Al. Sășianu, N. Beladan, Crisia, 8, 1978, p. 27—50.

⁵¹ Al. Sășianu, *op. cit.*, p. 172—174.

⁵² Biróne Sey, Katalin, Goldmann György, ArchÉrt, 105, 1978, 2, p. 223—234.

⁵³ Gh. Popilian, V. Ciucă, BSNR, 70—74, 1981, p. 631—634.

⁵⁴ Al. Sășianu, *op. cit.*, p. 146—147 dă reconstituirea tezaurului și bibliografia.

⁵⁵ H. Ceka, *Questions...*, p. 96—97; A. Giovannini, *op. cit.*, p. 109; B. Mitrea, Thraco-Dacica, 4, 1983, p. 29—30. Pe poziții contrare s-au situat Gh. Poenaru Bordea, *op. cit.*, p. 231 și P. Visona, *op. cit.*, p. 31.

VOIVODENI fr - k	PECINCI fr - k	TRANSILVANIA fr - k	TITEL fr - k	BECHET fr - k	DANEȚI fr - k	DOLJ fr - k	DRĂGEȘTI fr - k	HILIB fr - k	PANCIU fr - k	PIANU DE SUS fr - k	SACALASĂU fr - k	SUHAIA fr - k	SIMLEUL SILVANIEI I fr - k	SIMLEUL SILVANIEI II fr - k	TAȘAD fr - k	VUKOVAR - 1914 fr - k	TIRANA I fr - k	TIRANA II fr - k	GLAVA PANEGA fr - k
0.32	0.32	0.32	0.32	0.32	0.32	0.46	0.32	0.32	0.32	0.32	0.32	0.32	0.32	0.32	0.32	0.32	0.32	0.32	0.32
1.30	1.30	1.30	6.59	1.30	1.30	0.52	1.30	1.30	1.30	1.30	1.30	1.30	1.30	1.30	1.30	1.30	1.30	1.30	1.30
0.15	0.15	0.15	0.15	0.15	0.15	0.15	0.15	0.15	0.15	0.15	0.15	0.15	0.15	0.15	0.15	0.15	0.15	0.15	0.15
0.03	0.03	0.03	0.03	0.03	0.03	0.03	0.03	0.03	0.03	0.03	0.03	0.03	0.03	0.03	0.03	0.03	0.03	0.03	0.03
0.23	0.23	0.23	0.23	0.23	0.23	0.23	0.23	0.23	0.23	0.23	0.23	0.23	0.23	0.23	0.23	0.23	0.23	0.23	0.23
1.77	1.77	1.77	13.61	1.77	1.77	1.77	1.77	1.77	1.77	1.77	1.77	1.77	1.77	1.77	1.77	1.77	1.77	1.77	1.77
0.20	0.20	0.20	0.20	0.20	0.20	0.20	0.20	0.20	0.20	0.20	0.20	0.20	0.20	0.20	0.20	0.20	0.20	0.20	0.20
0.04	0.04	0.04	0.04	0.04	0.04	0.04	0.04	0.04	0.04	0.04	0.04	0.04	0.04	0.04	0.04	0.04	0.04	0.04	0.04
0.10	0.10	0.10	0.10	0.10	0.10	0.10	0.10	0.10	0.10	0.10	0.10	0.10	0.10	0.10	0.10	0.10	0.10	0.10	0.10
0.37	0.13	0.13	0.13	0.13	0.13	0.13	0.13	0.13	0.13	0.13	0.13	0.13	0.13	0.13	0.13	0.13	0.13	0.13	0.13
0.11	0.11	0.11	0.11	0.11	0.11	0.11	0.11	0.11	0.11	0.11	0.11	0.11	0.11	0.11	0.11	0.11	0.11	0.11	0.11
0.07	0.07	0.07	0.07	0.07	0.07	0.07	0.07	0.07	0.07	0.07	0.07	0.07	0.07	0.07	0.07	0.07	0.07	0.07	0.07
0	0	0	0	0	0	0	0	0	0	0	0	0	0	0	0	0	0	0	0
0	0	0	0	0	0	0	0	0	0	0	0	0	0	0	0	0	0	0	0
0.09	0.09	0.09	0.09	0.09	0.09	0.09	0.09	0.09	0.09	0.09	0.09	0.09	0.09	0.09	0.09	0.09	0.09	0.09	0.09
0.45	0.04	1.51	0.45	0.45	0.45	0.33	0.45	0.45	0.45	0.45	0.45	0.45	0.45	0.45	0.45	0.45	0.45	0.45	0.45
0.25	0.75	0.75	0.75	0.75	11.01	1.61	0.75	0.75	0.75	0.75	0.75	0.75	0.75	0.75	0.75	0.75	0.75	0.75	0.75
0.62	0.64	0.33	1.63	1.63	1.63	2.15	1.63	1.63	1.63	1.63	1.63	1.63	1.63	1.63	23.37	1.63	1.63	1.63	1.63
0.92	0.92	0.92	0.92	0.92	4.96	0.14	0.92	0.92	0.92	0.92	0.92	0.92	2.78	0.92	0.92	0.92	0.92	0.92	4.34
3.77	3.30	3.32	5.28	7.22	2.60	2.92	5.93	1.34	2.41	5.28	5.28	5.28	20.64	5.28	19.72	5.28	0.97	2.41	0.02
0.03	0.51	2.49	2.49	2.49	2.49	3.02	2.49	2.49	2.49	2.49	2.49	2.49	2.49	2.49	2.49	2.49	3.76	0.07	13.29
1.21	0.82	6.65	1.31	1.31	4.47	1.84	1.31	1.31	1.31	1.31	11.19	1.31	1.31	1.31	1.31	1.31	1.31	1.31	1.31
0.51	0.03	2.01	2.01	2.01	2.01	5.66	2.01	0.70	5.68	2.53	2.01	2.01	2.01	7.08	2.01	2.01	2.01	2.01	2.01
1.12	3.02	1.00	2.92	2.92	2.92	3.38	2.92	2.34	2.92	2.92	2.92	2.92	2.92	15.26	2.92	1.24	3.33	0.36	2.92
9.25	2.49	0.43	7.41	7.41	4.35	4.40	3.70	4.42	0.28	2.87	7.41	12.59	7.41	7.41	3.25	1.16	2.28	7.41	
5.00	4.30	3.14	5.10	7.40	0.78	0.41	5.10	1.47	10.28	4.99	5.10	5.10	5.10	13.08	5.10	0.94	5.10	2.49	0.16
0.44	4.49	1.27	4.61	4.61	1.27	2.47	6.50	0.67	3.08	4.61	4.61	8.72	4.61	4.61	4.61	3.72	4.61	2.05	4.61
3.07	0.90	7.20	1.17	6.52	5.24	5.29	4.59	0.05	8.84	7.11	6.52	0.14	4.59	2.57	6.52	6.80	6.52	1.39	1.26
1.73	2.15	1.25	6.84	23.07	3.22	1.84	3.32	5.30	0.95	3.75	1.90	1.10	18.90	5.34	10.57	6.10	8.18	4.18	22.41
0.45	0.98	13.13	23.99	2.84	4.51	0.77	0.06	4.15	18.74	40.34	4.50	3.76	14.20	2.84	1.33	9.09	0.91	1.11	1.11
3.34	1.54	0.97	6.87	6.87	6.87	1.54	15.35	3.65	0.82	2.22	6.87	6.87	6.87	6.87	20.22	24.37	18.77	6.87	
0.90	1.42	1.91	1.91	10.59	1.91	1.91	1.91	0.60	5.78	1.91	10.59	1.91	1.91	1.91	1.91	6.42	1.91	3.22	1.91
0.45	0.05	0.05	0.05	0.05	0.05	0.05	0.05	1.26	0.05	0.05	0.05	0.05	0.05	0.05	0.05	0.05	0.05	0.05	0.05

(începînd cu eponimul nr. 130) în raport cu frecvențele relative ale tezaurului tip și abaterea standard.

valabilitatea acestuia. Astfel, în tezaurele cu o acumulare mai timpurie a drahmelor (Tisa, Someșul Cald, jud. Dolj) denarii romani indică o îngropare tirzie; pe de altă parte, tezaure cu o perioadă de acumulare mai tirzie (Hilib, Doboz, Vukovar) au cea mai recentă monedă romană datată respectiv 89 i.e.n., 118 i.e.n. și 79 i.e.n., singurele excepții fiind reprezentate de cele două tezaure de la Tirana cu denari din 49 i.e.n.). Ar mai fi de amintit aici și tezaurul de la Orehovica (Bulgaria, IGCH 686), care conține 280 denari romani republicani, cel mai nou din 42 i.e.n. asociați cu o drahmă de Dyrrhachium din grupa a IV-a. În primul caz este clar că denarii romani au pătruns în tezaure ulterior acumulării masei acestora, ca urmare a redistribuirii loturilor monetare pe piața locală. Doar în cazul al doilea se poate admite pătrunderea lor simultană (cînd conțin exclusiv denari mai vechi), dar nici atunci aceste monede nu oferă o datare mai precisă pentru perioada de acumulare sau de ascundere a tezaurului. În unele din cazurile citate de noi (Hilib, Doboz), aceștia sînt în mod sigur mai vechi decît cea mai recentă monedă din tezaurele respective.

Tabel II. Tendința abaterii frecvențelor relative ale eponimilor din grupa → a V-a de la Dyrrhachium în funcție de tezaurul tip.

Nr. crt.	Tezaure	Număr de piese	Ultimul denar republican	Eponimi nr. 150 - 156/7	Eponimi nr. 157/8 - 162
1	DIECI I	142	-	-	-
2	DIECI II	243	-	-	-
3	TISA	28	46 i.e.n.	-	-
4	ZAKLOPAČA	1107	-	+	-
5	SOMEȘUL CALD	270	56 i.e.n.	+	-
6	JUDEȚUL DOLJ	127	32-31 i.e.n.	+	-
7	VOIVODENI	198	-	+	+
8	PANADE	268	-	+	+
9	VIȘOARA	881	-	+	+
10	GROZEȘTI	178	-	+	+
11	PECINCI	202	-	+	+
12	TRANSILVANIA	51	-	+	+
13	DANEȚI	17	-	+	+
14	FURCULEȘTI	39	-	+	+
15	HILIB	76	89 i.e.n.	+	+
16	PANCIU	13+	-	+	+
17	PIANU DE SUS	22	-	+	+
18	BASARABI	314	-	+	+
19	DRĂGEȘTI	9	-	+	+
20	SIMLEUL SILVANIEI I	27	-	+	+
21	TAȘAD	4	-	+	+
22	DOBOZ	4	118 i.e.n.	+	+
23	TITEL	13	-	+	+
24	BECHET	8	-	+	+
25	SACALASĂU	8	-	+	+
26	VUKOVAR	48	79 i.e.n.	+	+
27	TIRANA I	16	49 i.e.n.	+	+
28	TIRANA II	39	49 i.e.n.	+	+
29	GLAVA PANEGA	19	-	+	+
30	BAZIAȘ	6	63 i.e.n.	+	+
31	DEVA	101+	32-31 i.e.n.	+	+
32	SUHAIA	12+3	79 i.e.n.	+	+
33	SIMLEUL SILVANIEI II	11	-	+	+

După cum am avut prilejul să arătăm cu altă ocazie⁵⁶, analiza structurii tezaurelor mixte din România care conțin alături de drahmele de Dyrrhachium și Apollonia denari romani republicani indică o pătrundere masivă a acestor monede în intervalul de timp cuprins între 79—71 și 63—56 î.e.n., ceea ce corespunde în linii mari perioadei de început a domniei lui Burebista, a luptelor purtate de geto-daci împotriva celților. Larga răspindire a drahmelor cetăților adriatice pe aproape întreg teritoriul Daciei și structura unitară a tezaurelor indică o participare masivă a geto-dacilor din întregul spațiu carpato-dunărean la aceste campanii, ceea ce presupune că în jurul anilor 60 ai sec. I î.e.n. unificarea politică fusese deja realizată.

Pe teritoriul Olteniei, numărul descoperirilor de drahme din Dyrrhachium și Apollonia a ajuns în vremea din urmă destul de mare, fără a atinge însă densitatea din alte regiuni ale țării (Crișana, Transilvania). Cea mai mare parte a acestor descoperiri au fost deja publicate în condiții satisfăcătoare⁵⁷. Trebuie menționat că în Oltenia au fost descoperite totodată și cele mai vechi tezaure din România conținând astfel de piese. Este vorba de tezaurele de la Ostrovul Șimian⁵⁸ și Drobeta-Turnu Severin⁵⁹, unde aceste piese apar asociate cu monede celtice de tip Sirmium și se datează către mijlocul sec. II î.e.n. Un număr important de descoperiri au apărut pe linia Dunării, indicând principala cale de pătrundere a drahmelor în acest teritoriu. Este vorba de tezaurele de la Basarabi și Bechet și descoperirile izolate de la Ostroveni, Dăbuleni, Orlea și Celei⁶⁰. În interiorul provinciei se semnalează tezaurele de la Oprișor (jud. Mehedinți)⁶¹, Tunși-Țicleni⁶² și Căpreni (jud. Gorj)⁶³, Daneți (jud. Dolj)⁶⁴ și „jud. Dolj” alături de descoperirile izolate de la Filași, Tâlpășu, Ocolna, Șimnicu de Sus (toate în jud. Dolj), Polovragi (jud. Gorj), Ocnița (jud. Vâlcea) și Reșca (jud. Olt)⁶⁵.

Analiza operată de noi pune în evidență faptul că tezaurul descoperit în „județul Dolj” a ajuns în Dacia în același timp cu celelalte tezaure cuprinzând drahme de Dyrrhachium și Apollonia, dar îngroparea lui finală s-a produs ceva mai târziu, după adăugarea la lotul inițial a denarilor romani republicani.

Nouvelles données sur un trésor de monnaies antiques découvert dans le département de Dolj

RÉSUMÉ

Publication d'un trésor formé de 139 monnaies antiques, qui se trouvait initialement dans la collection D.A. Sturdza et fait aujourd'hui partie du patrimoine du Musée d'histoire de la R.S.R., avec la mention qu'il a été découvert dans le département de Dolj. Il a été signalé pour la première fois par Irimia Damian dans SCIV, 6, 1955, 1—2, p. 303—307.

Le trésor comprend une drachme d'Apollonie très usée (Epikatreos-Philistion), 127 drachmes de Dyrrhachium, 8 imitations du type Dyrrhachium (dont l'une en métal commun) et 3 deniers romains républicains, à savoir de S. Pompeius Fostlus (Crawford 225/1 c, Rome, 137 av. n.è.), C. Iulius Caesar (Crawford 443/1, atelier itinérant, 49—48 av. n.è.) et M. Antonius (Crawford 544/31—32, atelier itinérant, émission pour la XVI^e ou la XVII^e légion, 32—31 av. n.è.).

La pièce d'Apollonie fait partie du sous-groupe A. II de drachmes dans la chronologie établie par l'auteur et date de vers le milieu du II siècle av. n.è. (168—153 av. n.è.). Elle n'apparaît pas dans les catalogues usuels et n'est attestée jusqu'à présent que dans un trésor faisant partie de la collection Polese de Bari (IGCH 2054). Parmi les drachmes de Dyrrhachium, 16 pièces (12,60 %) se situent à la fin du groupe IV (les deux dernières décennies du II^e siècle av. n.è.) et 111 (87,40 %) dans le groupe

⁵⁶ N. Conovici, *Symposia thracologica*, 1, 1983, p. 66—67.

⁵⁷ Bibliografia problemei la Gh. Popilian, V. Ciucă, *op. cit.*

⁵⁸ C. Preda, M. Davidescu, *Drobeta*, 1, 1974, p. 77—102.

⁵⁹ D. Benea, *op. cit.*

⁶⁰ Gh. Popilian, *op. cit.*, p. 61—62, Gh. Popilian, V. Ciucă, *op. cit.*, p. 631;

⁶¹ *Ibidem*, p. 631.

⁶² Gh. Popilian, *Drobeta*, 3, 1978, p. 33—46.

⁶³ O. Iliescu, *Oltenia*, 1, 1940, p. 81—96, 120—121; idem, *SCN*, 3, 1960, p. 484; Gh. Poenaru Bordea, *Onoriu Stoica*, *BMI*, 1973, 1, p. 28—29.

⁶⁴ L. Mărghițan, I. Andrițoiu, *op. cit.*,

⁶⁵ Vezi mai sus, nota 63.

V (env. 97—87 av.n.è.). Les imitations, dont 4 sont hybrides, font toutes partie du groupe V. Leur présence dans le trésor est un phénomène normal, que l'on rencontre dans la plupart des trésors de monnaies de ce genre. Les deniers romains républicains ont été ajoutés ultérieurement au trésor, ainsi que la monnaie la plus récente l'indique.

Le poids moyen du lot de Dyrrhachium est de 3,17 g, le diagramme (fig. 1) comprenant deux pointes égales entre 3,11—3,20 g et 3,31—3,40 g.

L'analyse de la structure chronologique du lot de Dyrrhachium révèle une nette prédominance des drachmes du V^e groupe, avec son maximum à l'époque de l'éponyme Dionysios, structure semblable à celle de la majorité des trésors contemporains de la Péninsule balkanique (à l'exception des trésors de Dieci-dép. de Bihor et du trésor de Tisa — dép. de Hunedoara), phénomène clairement illustré par le trésor type (fig. 2).

Si l'on compare l'histogramme chronologique du trésor du département de Dolj à celui du trésor type, on constate une série d'écarts positifs dans la première partie du groupe V et d'écarts négatifs dans la seconde partie du même groupe, phénomène que l'on retrouve dans le trésor de Someșu Cald (dép. de Cluj), ce qui indique une période plus ancienne d'accumulation, contrairement au trésor de Basarabi, dép. de Dolj, où les écarts ont une tendance inverse, indiquant une période d'accumulation plus récente (fig. 3—4).

Le calcul de l'écart standard (dx) et de celui de chacun des 33 trésors pris en considération par rapport au trésor type (\bar{X}^1) (Tableau I) a permis de grouper les trésors en fonction de la date de leur accumulation (Tableau II). On a pu distinguer ainsi cinq groupes, en fonction des écarts par rapport au trésor type dans la première et la seconde partie du groupe V. Groupe I : (trésors de Dieci I, Dieci II et Tisa), avec des valeurs négatives aux deux intervalles, la majorité des pièces faisant partie du groupe IV; Groupe II : (trésors du dép. de Dolj, de Someșu Cald et de Zaklopača), avec des valeurs positives dans le premier intervalle et négatives dans le second; Groupe III : (trésors de Pănade, Vișoara, Voivodeni, Grozești, Pecinci, Transylvanie, Daneți, Furculești, Hilib, Panciu-Crucea de Sus et Pianu de Sus), avec des valeurs positives dans les deux intervalles; Groupe IV : (trésors de Basarabi, Drăgești, Șimleul Silvaniei I, Tășad, Doboz, Titel, Bechet, Sacalasașu Nou, Vukovar-1911, Tirana I, Tirana II, Glava Panega), avec des valeurs négatives dans le premier intervalle et positives dans le second; Groupe V : (trésors de Baziaș, Deva, Suhaia, Șimleul Silvaniei II), avec des valeurs positives et négatives dans les deux intervalles, en raison du caractère trop fragmentaire des lots.

Bien que d'origines hétérogènes, la plupart des trésors analysés (à l'exception de ceux du premier groupe) entrent parfaitement dans les limites de l'écart standard du trésor type, sans groupements géographiques, ce qui prouve qu'ils ont pénétré simultanément en Dacie et dans les régions voisines. Les dates offertes par les deniers romains républicains présents dans quelques-uns de ces trésors n'indiquent ni la date de leur accumulation, ni celle de leur enfouissement; certains trésors renferment des deniers plus anciens que la monnaie la plus récente, d'autres des deniers ajoutés bien plus tard.

L'analyse de la structure des trésors mixtes de Roumanie (renferment des drachmes de Dyrrhachium et d'Apollonie à côté de deniers romains républicains) atteste une pénétration massive des drachmes dans le deuxième quart du I^{er} siècle av.n.è., à l'époque du règne du roi Burebista et des campagnes de celui-ci contre les Celtes. Plus tard, à la suite de la redistribution des lots accumulés en Dacie, il s'est produit une contamination de ceux-ci par d'autres types de monnaies en circulation (deniers romains républicains, tétradrachmes de Thasos et leurs imitations, etc.). C'est justement le cas du trésor découvert dans le département de Dolj.

EXPLICATION DES FIGURES

Fig. 1 Histogramme des poids des drachmes de Dyrrhachium et de leurs imitations comprises dans le trésor découvert dans le département de Dolj.

Fig. 2 Graphique de la distribution des fréquences relatives des éponymes des groupes III—V de Dyrrhachium dans les principaux trésors de la Péninsule balkanique et dans le trésor type.

Fig. 3 Histogramme des fréquences relatives des éponymes de Dyrrhachium dans les trésors „du département de Dolj”, de Someșul Cald, de Basarabi et le trésor type.

Fig. 4 Graphique de distribution des fréquences relatives des éponymes de Dyrrhachium dans les trésors „du département de Dolj”, de Someșul Cald et de Basarabi par rapport aux fréquences relatives du trésor type (considéré comme abscisse).

Tableau I Amplitude des fréquences relatives des éponymes de Dyrrhachium des groupes IV—V (à partir de l'éponyme n° 130) en rapport avec les fréquences relatives du trésor type et l'écart standard.

Tableau II Tendance de l'écart des fréquences relatives des éponymes du V^e groupe de Dyrrhachium en fonction du trésor type.

Pl. 1—5. Monnaies du trésor découvert dans le département de Dolj (photos).