

Măgurele—o așezare daco-romană din sud-estul Transilvaniei

MARIANA MARCU

Ca urmare a cercetărilor arheologice întreprinse în sud-estul Transilvaniei asupra unui număr de așezări datînd din sec. IV e. n., ne propunem în cele ce urmează să prezentăm așezarea de la Măgurele, stațiune care, pe lângă faptul că a putut fi cercetată într-o proporție de peste 50 %, mai este reprezentativă și prin caracterul său vădit autohton daco-roman, ca, dealtfel, întregul grup de așezări contemporane cu ea studiate de noi în zona amintită¹.

Cu toate că stațiunile la care ne referim însumează doar 11 puncte, numărul așezărilor similare din acest spațiu geografic constatat prin cercetări de teren este mult mai mare, ilustrînd o intensă locuire autohtonă, după retragerea aureliană din provincia Dacia.

Așezarea de la Măgurele, aflată la 5 km sud-vest de Brașov, pe șoseaua spre Rîșnov, este situată la poalele munților scunzi ai Poienii Brașovului, la contactul cu șesul depresionar al Bîrsei. Poziția sa este favorabilă agriculturii și creșterii animalelor, beneficiînd atît de șes, cît și de pajiștile apropiate de la poalele munților. Ea avea în același timp o favorabilă poziție strategică, fiind apărută dinspre sud de zona muntoasă, iar dinspre nord de mlaștinile formate de apa izvoarelor și pîraielor ce coboară din munte (terenuri actualmente asanate).

Săpăturile pe care le-am întreprins la Măgurele în anii 1975 și 1976 au dus la dezvelirea a șapte locuințe, peste 20 de gropi menajere și două vetre, datînd din sec. IV e.n.

Privitor la modul de amplasare al locuințelor, ele nu par să indice un plan anumit, ci au mai degrabă o poziție risipită. Astfel, conform axului lor lung, B1 și B4 sînt orientate aproximativ est-vest; B2, B5, B6 și B7 — aproximativ nord-sud, iar B3 — nord-vest — sud-est.

Ca formă, B2, B5 și B6 sînt mai aproape de forma pătrată, iar B1, B3 și B7, au forma dreptunghiulară, cu colțurile rotunjite

Suprafețele lor variază; B1 are 26,24 mp, B2 — 9,90 mp, B3 — 8,05 mp, B4 — 19,04 mp, B5 — 12,60 mp, B6 — 15,96 mp, B7 — 10,26 mp. Unele locuințe aveau, după cum se vede, suprafețe în jur de 20 mp, altele de peste 10 mp, și chiar sub 10 mp.

Tipul lor este de semibordei, adîncirea lor variînd între 32 și 80 cm. B1 și B2 se apropie mai mult de tipul de locuință de suprafață, celelalte încadrîndu-se în tipul semiadîncit. La dezvelirea lor nu s-au observat gropi de pari, iar podelele nu le erau amenajate.

În locuințe nu s-au găsit vetre *in situ*. Totuși, în B1 au apărut mai multe fragmente de lut cu urme de arsură de la lutuiala unor vetre, unele cu marginea ridicată în chip de gardină. Acestea sprijină ideea existenței unui instalații de foc în această încăpere. Mai mult decît atît, fragmente de vetre s-au mai găsit în gropile menajere, așa cum se va vedea în continuare.

Pe suprafața așezării nu lipsesc nici vetrele amplasate în afara locuințelor.

În jurul locuințelor am dezvoltat peste 20 de gropi. Majoritatea lor au formă de sac și capacități variate. În secțiune orizontală sînt rotunde sau ovale. Unele gropi cu capacități mari aveau fundul plat.

¹ M. Marcu, în *Țara Bîrsei, monografie etnologică*, I, București, 1972, p. 31—45; idem, A. D. Alexandrescu,

I. Pop, M. Marcu, *Materiale*, 10, 1973, p. 244—246; idem, M. Marcu, *Cumidava*, 5, 1972, p. 45—48.

În groapa nr. 1, de mici dimensiuni, s-a găsit o piatră de rîșniță, găurită, dintr-o rocă cu aspect conglomerat. S-au mai remarcat cîteva gropi pline cu chirpici și arsură. În spațiul dintre locuințe și gropi au mai fost găsite două vetre. Construcția lor era identică; mai întîi fuseseră săpate gropile, puțin adînci, cu diametre de respectiv 1,20 m și 1,10 m. Pe fundul lor s-a așezat un strat de pietre. Printre ele s-au găsit arsură, cenușă, cîteva fragmente ceramice și oase de animale; grosimea stratului de pietre era în cazul primei vetre de 0,40 m și în cazul celei de-a doua, de 0,36 m. Probabil că ambele instalații au servit ca vetre deschise, ușor adîncite în pămînt, spre a se feri focul de vînt.

În locuințe, gropi menajere și pe vetre s-a găsit multă ceramică, și cîteva fusaiole, greutăți de lut pentru războiul de țesut, o piatră de rîșniță și o scoabă de fier.

Ceramica este singura care, prin caracterul și analogiile ei ne poate ajuta la încadrarea cronologică a așezării.

În cadrul ei se disting cele două mari categorii: vasele lucrate cu mîna și cele la roată. Ceramica lucrată la roată cuprinde subcategoriile de vase din pastă fină și cea din pastă zgrunțuroasă.

Ceramica din pastă fină (cenușie, negricioasă, cărămizie sau gălbuie) cuprinde o serie de forme de oale-borcan (fig. 1/1–3, 6–8), castroane cu profilul în forma literei „S” (fig. 2/1), castroane bitronconice (fig. 1/9), căni (fig. 2/5–9) și strecurători (fig. 4/5). Unele exemplare au decor lustruit cu nervuri în relief (fig. 1/10 și fig. 2/2–4), fațete orizontale lenticulare (fig. 2/4) sau în forma de semicerc (fig. 2/3) și (pe căni) cu fațete verticale longitudinale (fig. 4/1).

Vasele din pastă zgrunțuroasă lucrate la roată prezintă forme de oale-borcan (fig. 3/1–7), castroane (fig. 3/8), străchini (fig. 3/9) și căni cu două toarte (amfore), de mare capacitate (fig. 3/10). Majoritatea fragmentelor ceramice din pastă zgrunțuroasă aparțin vaselor de tip Krausengefäss.

Ceramica lucrată cu mîna cuprinde oale-borcan (fig. 4/1–7), castroane (fig. 5/1, 21, 7) și cătui (fig. 5/3–6, 8–12). Unele din ele sînt decorate cu alveole la bază (fig. 5/3–6) și mai rar cu linii incizate simple, sau în val, cu alveole sau creștături pe buze (fig. 4/2, 4, 6).

Alături de categoriile și formele ceramice amintite mai menționăm cîteva fragmente ceramice de amfore de import.

Pentru încadrarea cronologică a așezării de la Măgurele, în lipsa unor dovezi care să ne indice o datare mai precisă nu putem să aducem ca argumente decît elemente din domeniul ceramicii. Pe baza ei, așezarea se încadrează în sec. IV e.n.

Astfel, ceramica, prin categoriile, formele și decorația ei, este asemănătoare cu cea din așezările învecinate din această zonă-cercetată de noi. De exemplu, la Hărman, o astfel de ceramică este datată cu fibule cu piciorul întors pe dedesubt² sau cu placă romboidală și semidisc³, cu piepteni de os⁴, cu pandantiv prismatic de os⁵, mărgelile policrome de sticlă — piese caracteristice pentru sec. IV e. n., găsite și în celelalte stațiuni din Transilvania datînd din această perioadă și în care, ceramica descoperită se aseamănă cu cea de la Măgurele. Astfel, așezările contemporane stațiunii de față de la Sf. Gheorghe-Eprestet și Reci-Telek sînt dateate cu monede de la Constantius II⁶, iar așezarea de la Obreja — cu monedă de epocă constantiniană⁷.

De asemenea, o ceramică asemănătoare cu cea de la Măgurele s-a descoperit și în cimitirul nr. 1 de la Bratei⁸, unde datarea ei este asigurată de fibule cu piciorul întors pe dedesubt și de alte elemente tipice pentru sec. IV e. n.⁹

Mai subliniem și faptul că ambele categorii ceramice de la Măgurele, cu subcategoriile lor, o serie de forme de vase și decoruri (căni cu fațete longitudinale, castroane cu fațete orizontale lenticulare sau semicirculare, vase cu decor lustruit — se întîlnesc în cultura Sîntana de Mureș-Cerneahov¹⁰. Această mențiune ni se pare importantă, căci elementele menționate sprijină contempo-

² A. D. Alexandrescu, I. Pop, M. Marcu, *op. cit.*, p. 245, 254, pl. XIX, fig. 2.

³ Ibidem, pl. XIX, fig. 1.

⁴ Ibidem, pl. XIX, fig. 8; idem, M. Marcu, *op. cit.*, pl. 2, fig. 15.

⁵ A. D. Alexandrescu, I. Pop, M. Marcu, *op. cit.*, pl. XIX, fig. 7.

⁶ Z. Szekely, *Aluta*, 1, 1969, pl. VI–X, XII–XXIV, pl. X, fig. 17–19.

⁷ D. Protase, *Problema continuității în Dacia în lumina*

arheologiei și numismatiei, București, 1966, p. 123.

⁸ L. Birzu, *Continuitatea populației autohtone în Transilvania în secolele IV–V (Cimitirul 1 de la Bratei)*, București, 1973, pl. VI–XX.

⁹ Ibidem, pl. XXIII–XXIV.

¹⁰ Gh. Diaconu, *Țirșor, necropolă din sec. III–IV e. n.*, București, 1965, pl. XXV, fig. 1; pl. XCI, fig. 1; pl. XL, fig. 1; pl. LIV, fig. 1; pl. LV, fig. 1; B. Mitrea, C. Preda, *Necropole din sec. al IV-lea e. n. în Muntenia*, București, 1966, fig. 214/3,4; fig. 221; fig. 224/4; fig. 247/1.

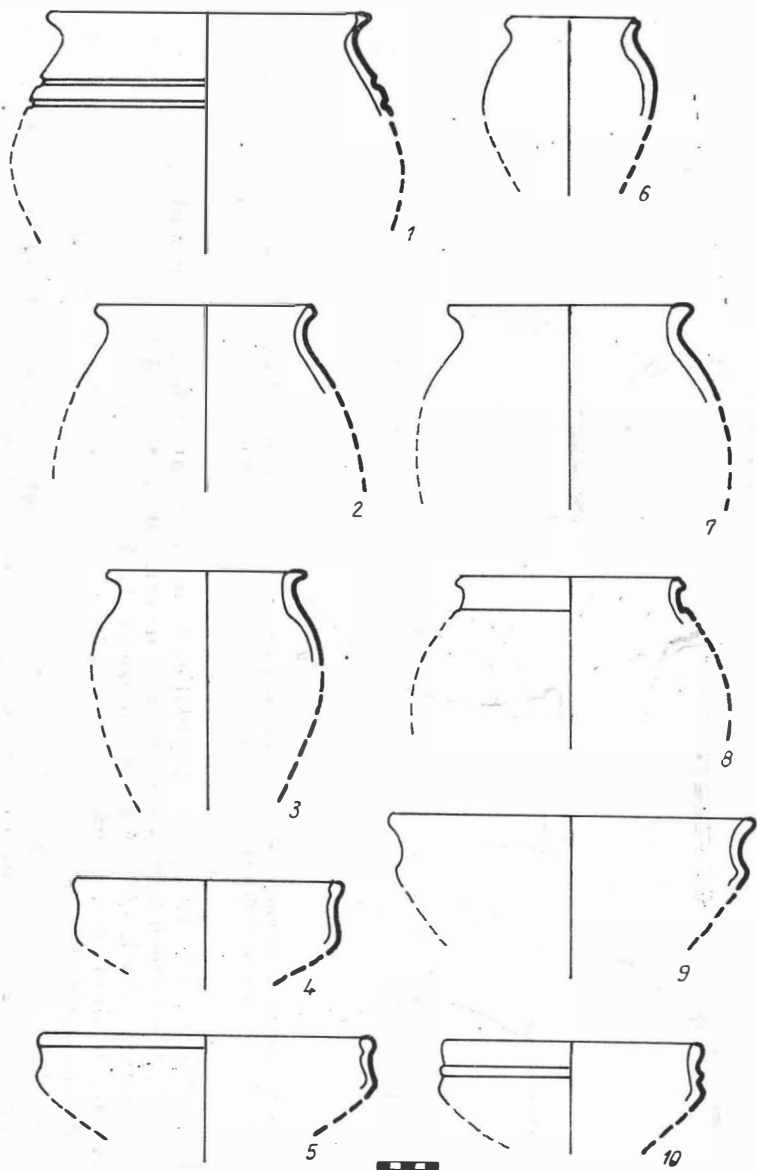


Fig. 1. Ceramică din pastă fină (1-3, 6-8 oale-borcan; 4-5, 9-10 castroane și străchini).

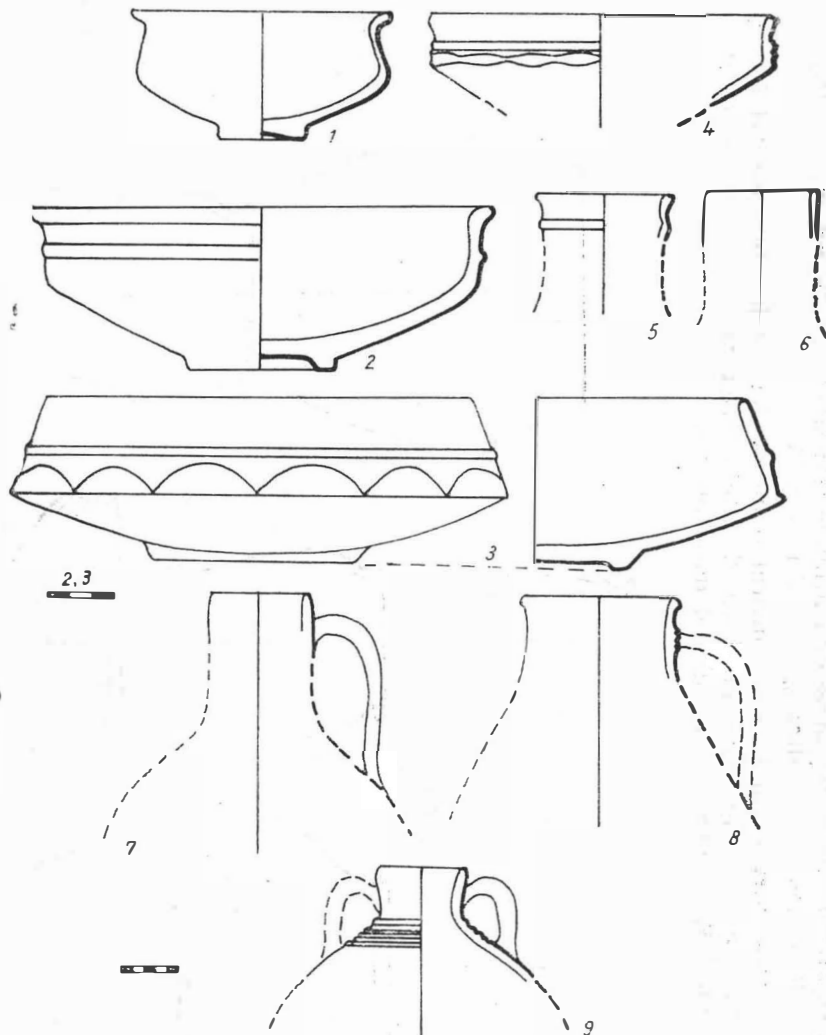


Fig. 2. Ceramică din pastă fină (1-4 castroane și străchini; 5-8 căni; 9 amforă).

raneitatea așezării de la Măgurele cu stațiunile cerneahoviene, reprezentînd astfel o dovadă cronologică evidentă pentru încadrarea așezării în sec. IV.

Cu toate acestea, dat fiind numărul redus al elementelor de acest fel față de întregul lot de materiale, așezarea de la Măgurele (ca de altfel întregul grup de așezări cercetate de noi în sud-estul Transilvsniei) aparține populației daco-romane.

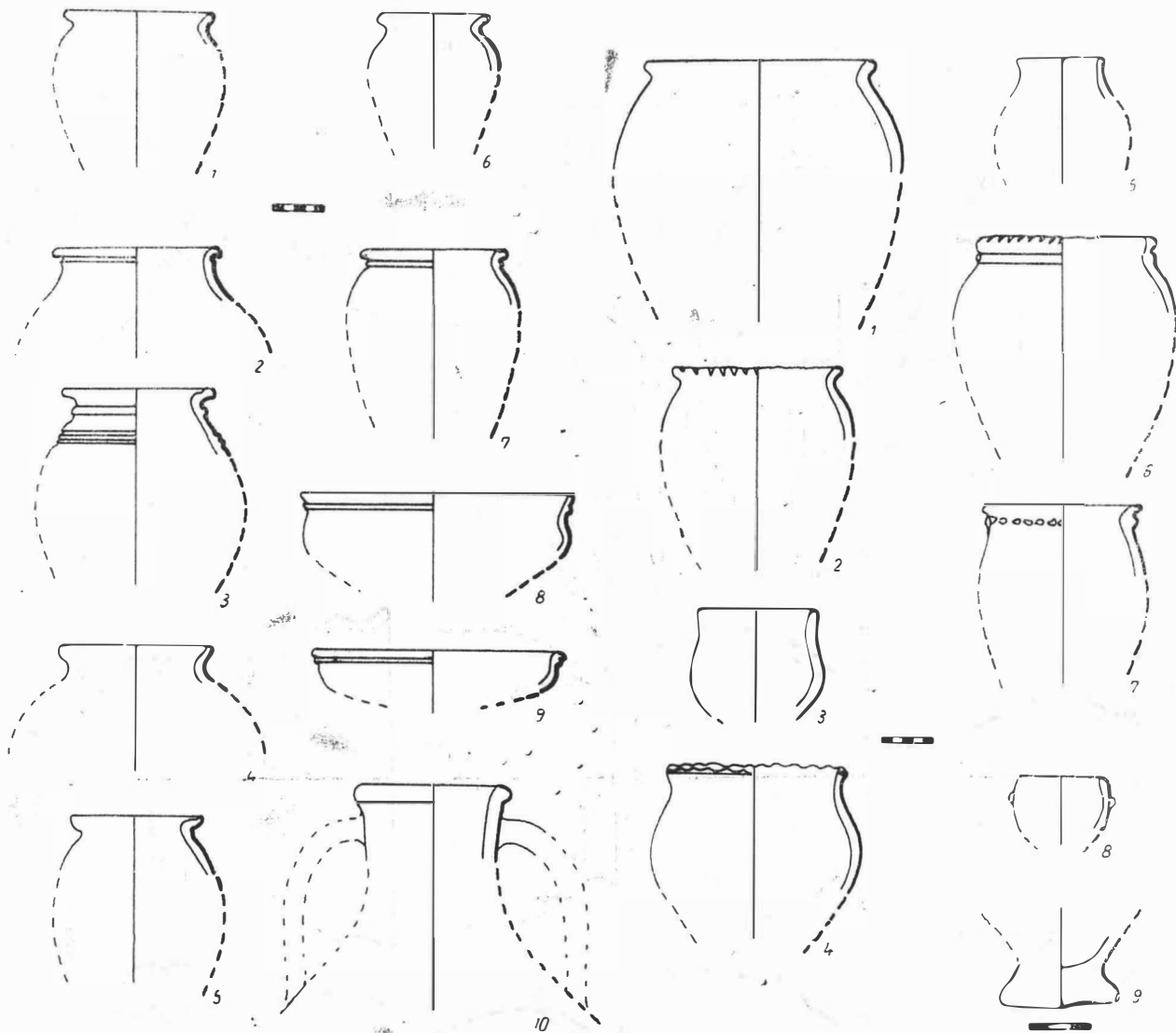


Fig. 3. Ceramică din pastă zgrunțuroasă (1 — 7 oale — borcan; 8 — 9 castroane și străchini; 10 — cană).

Fig. 4. Ceramică lucrată cu mîna (1—2, 4, 6—7 oale — borcan; 3, 8 oale — castron; 9 suport de ceașcă sau de pahar).

În sprijinul atribuirii așezării populației daco-romane am relevat în primul rînd că procentul de peste 50% al ceramicii lucrate cu mîna față de ceramica la roată îi imprimă un caracter neîndoielnic autohton. Apoi, cătuia dacică, prezentă la Măgurele în numeroase exemplare, întregi și fragmentare, de tipul cu sau fără toartă, cu alveole la bază este un alt argument important pentru autohtonismul așezării.

La rîndul său ceramica lucrată la roată din pastă zgrunțuroasă de tradiție romană reprezintă a doua componentă autohtonă a ceramicii daco-romane de la Măgurele.

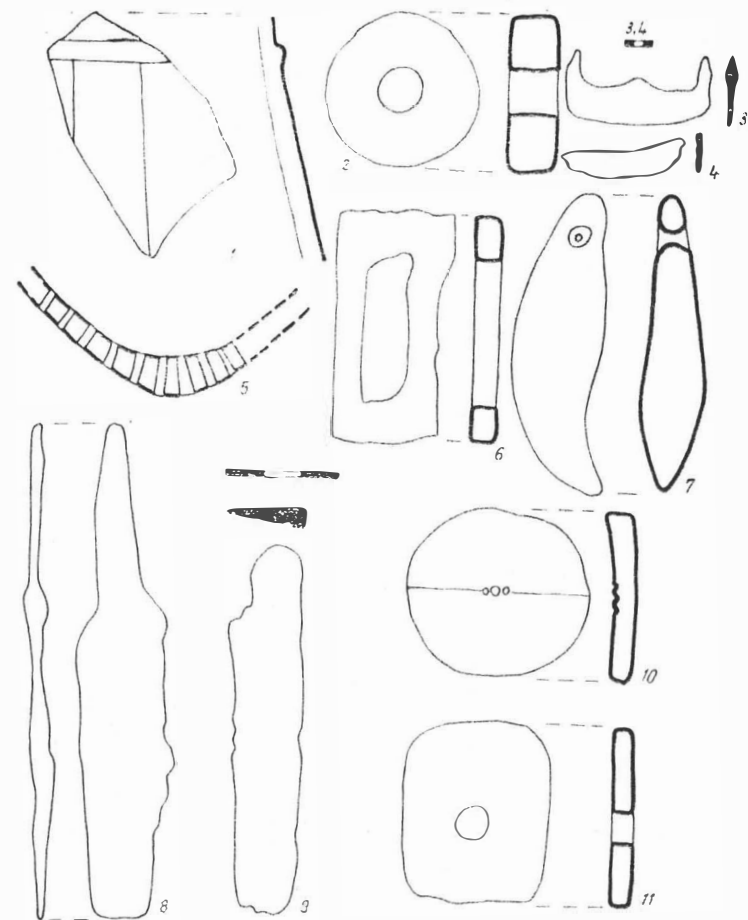
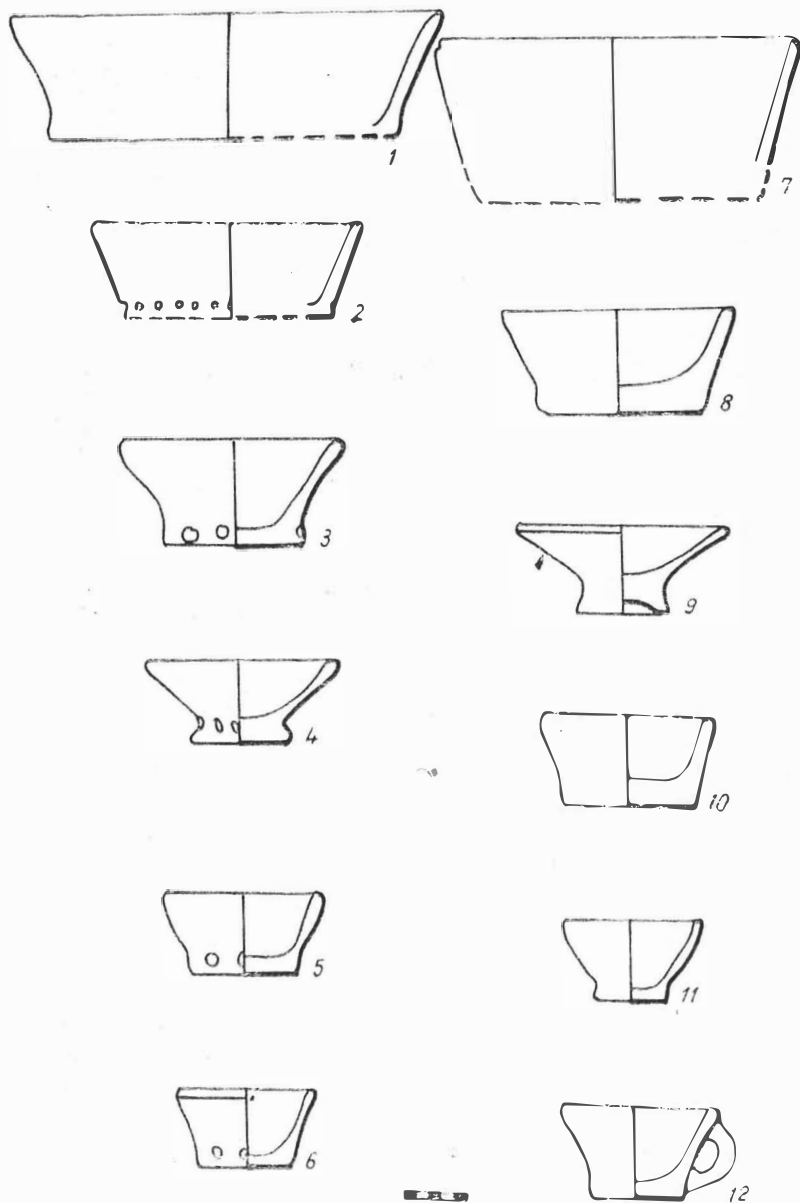


Fig. 5. Ceramică lucrată cu mina (1-2, 7-8 străchini; 3-6, 9-12 cășui

Fig. 6.1 Fragment de cană din pastă fină cu fațete verticale; 5 fragment de strecurătoare; 2, 10-11 fusaiola; 3 scoabă de fier; 4, 8-9 fragmente de cuțite de fier; 6 amnar de fier; 7 pandantiv de os.

Atît în această stațiune cît și în toate celelalte stațiuni daco-romane contemporane ei din Transilvania, dovezile de tradiție dacică și romană ilustrează sinteza daco-romană pe planul culturii materiale. Singura deosebire dintre stațiunile daco-romane din Transilvania și cele cercetate de noi în sud-estul acestei regiuni este că aici ceramica lucrată cu mina este într-un procent mai mare ca cea la roată, pe cînd în restul Transilvaniei, preponderentă este ceramica la roată.

Nu trebuie să uităm însă că și în perioada anterioară, zona vestică și centrală a provinciei romane Dacia era urbanizată și ca urmare, cu o economie și cu un ritm al circulației mărfurilor mult mai activ decît în zona sa estică și sud-estică, unde lipsa orașelor era suplinită doar de castre și canabae.

Cu toate că după încetarea stăpînirii romane în Dacia centrele urbane au decăzut și cultura materială și spirituală a provinciei s-a ruralizat, este natural ca unele deosebiri în nivelul de viață să mai persiste încă între zonele menționate, chiar și după un secol, conștind, printre altele, dintr-o mai mare sau mai mică persistență a ceramicii tradiționale dacice — situație impusă probabil de realitățile și condițiile economice din Transilvania în această perioadă.

Indiferent însă de unele deosebiri de acest gen, stațiunile din această regiune, așezări sau necropole, ilustrează cultura materială și spirituală a populației daco-romane din spațiul intracarpatic, la un secol după retragerea aureliană.

Pe de altă parte, mai ales în zonele limitrofe ale Transilvaniei, cultura materială daco-romană s-a îmbogățit cu o serie de elemente din repertoriul ceramic al culturii Sintana de Mureș din spațiul extracarpatic.

Un contact mai direct cu purtătorii acestei culturi au suferit daco-romanii din fosta provincie după anul 276, cînd, ca urmare a înfrîngerii lor de către huni, grupuri, de altfel puțin numeroase, de goți s-au retras, probabil din calea hunilor, prin pasurile Carpaților Răsăriteni, spre vest, prin centrul Transilvaniei. Arheologic, acest moment este oglindit, printre altele, și de stațiuni mai puternic contaminate de cultura Sintana, ca cele de la Sf. Gheorghe-Epreștetă, Reci-Telek etc., și de cimitirele aparținînd acestei culturi de la Sintana de Mureș, Tg. Mureș, Palatea etc.

Aceste comunități nou venite și puțin numeroase (oglindite mai ales de necropolele de tip Sintana de Mureș amintite) au adus în Transilvania repertoriul lor de elemente de cultură materială și spirituală, care n-au schimbat însă cu nimic caracterul daco-roman al vieții populației locale; din contră, influențe locale sînt vizibile în toate stațiunile acestor noi veniți (ceramică, morminte cu amenajări de tradiție romană etc.) care, în măsura în care au rămas aici s-au asimilat curînd cu autohtonii. Și dacă, cu fiecare descoperire arheologică din Transilvania datînd din sec. IV e.n. aceste evenimente și realități istorice revin în discuție, nu este mai puțin adevărat că cercetările din așezările din sud-estul Transilvaniei își aduc contribuția lor, deloc de neglijat, la o înțelegere tot mai clară a modului de viață al populației autohtone.

Măgurele—un établissement daco-romain du sud-est de la Transylvanie

RÉSUMÉ

L'établissement du IV^e siècle de Măgurele (dép. de Brașov) est l'une des nombreuses stations archéologiques d'époque post-romaine que nous avons fouillées dans la Transylvanie de sud-est.

Jus qu'à présent à Măgurele ont été découverts sept huttes, vingt fosses ménagères et deux âtres.

Le contenu des complexes archéologiques consiste en quelques outils en fer et en argile et particulièrement en céramique. La plupart des vases de Măgurele est représentée par la céramique travaillée à la main de tradition dace. On a trouvé aussi de la céramique travaillée au tour, en pâte grumeleuse de tradition romaine et céramique en pâte fine.

L'établissement appartenait à la population daco-romaine, dont la continuité est prouvée dans la région par plusieurs établissements pareils du point de vue de leur inventaire, présentant d'évidents traits autochtones.

EXPLICATION DES FIGURES

- Fig. 1. Céramique en pâte fine (1—3, 6—8 pots-bocaux; 4—5, 9—10 soupières et écuelles).
Fig. 2. Céramique en pâte fine (1—4 soupières et écuelles; 5—8 cruches; 9 amphore).
Fig. 3. Céramique en pâte grumeleuse (1—7 pots-bocaux; 8—9 soupières et écuelles; 10 cruche).
Fig. 4. Céramique travaillée à la main (1—2,4,6—7 pots-bocaux; 3, 8 pots-soupières; 9 support de tasse ou de coupe).
Fig. 5. Céramique travaillée à la main (1—2, 7—8 écuelles; 3—6, 9—12 tasses)
Fig. 6. fragment de cruche en pâte fine à facettes verticales; 5 fragment de pœsoire; 2,10-11 fusaïolles; 3 racloir en fer; 4,8-9 fragments de couteaux en fer; 6 briquet en fer; 7 pendeloque en os.