

Morminte plane și tumulare din zona litorală a Dobrogei (sec. IV-II î.e.n.) și problema apartenenței lor etnice

M. IRIMIA

În ultimele decenii au fost aduse contribuții arheologice esențiale în lămurirea unor probleme de bază ale istoriei patriei noastre, între care pot fi menționate începutul și evoluția sub diferite forme de manifestare a civilizației geto-dacice. În această direcție, informațiile privind populația autohtonă a Dobrogei din a doua jumătate a mileniului I î.e.n. s-au înmulțit considerabil. Au fost cercetate mai ales necropolele, acumulându-se date importante privind tipurile de cimitire și morminte getice, cronologia, ritul și ritualul lor funerar pe parcursul Hallstatt-ului târziu și al Latène-ului, pînă la începutul epocii romane.

În zona litorală a Dobrogei s-au semnalat în ultimii ani materiale arheologice provenite din mai multe morminte¹ plane ori tumulare, determinînd îmbogățirea repertoriului arheologic al zonei; totodată ele ridică și unele probleme în legătură cu apartenența etnică a complexelor din care provin.

Morminte plane

CONSTANȚA

A. CARTIERUL MEDEEA. În anul 1972 s-a descoperit în cartierul amintit, aflat la aproximativ 5 km spre sud-sud-vest de limita cunoscută astăzi a necropolelor elenistice tomitane, un mormînt de înhumatie care conținea următoarele materiale arheologice: o cană elenistică (fig. 1/1; 4/1), un bol ceramic scund, prevăzut cu umbo (fig. 1/9; 4/4), un vas miniatural lucrat cu mina (fig. 1/4; 4/2), o oglindă mică de bronz (fig. 1/2; 4/5), o brățară de bronz lucrată dintr-o verigă simplă, cu secțiunea plan-convexă și capetele decorate sub formă de brăduț (fig. 1/5; 4/3), trei mărgelile de sticlă (fig. 1/6—8) și un cuțit de fier cu plăsele dreptunghiulare de os, prinse cu trei nituri (fig. 1/3; 4/6).

Observațiile făcute asupra puținelor oase rămase, precum și diametrul mic al brățării dovedesc faptul că mormîntul a aparținut unui copil.

Inventarul recuperat este oarecum obișnuit pentru mormintele elenistice de la Tomis. Fac excepție vasul miniatural lucrat cu mina, care reproduce exemplarele getice în formă de sac, puțin bombate, frecvente în necropolele getice din secolele IV—III î.e.n. și cuțitul de fier. Acesta din urmă aparține unei categorii întîlnite mai rar în mormintele grecești și elenistice, dar mai des în cele

¹ Inventarul arheologic al mormintelor de mai jos este prezentat pe larg în articolul *Date noi privind necropolele din Dobrogea în a doua epocă a fierului*, Pontica, 16, 1983 (sub

tipar), astfel încît nu considerăm necesar să mai insistăm asupra lui.

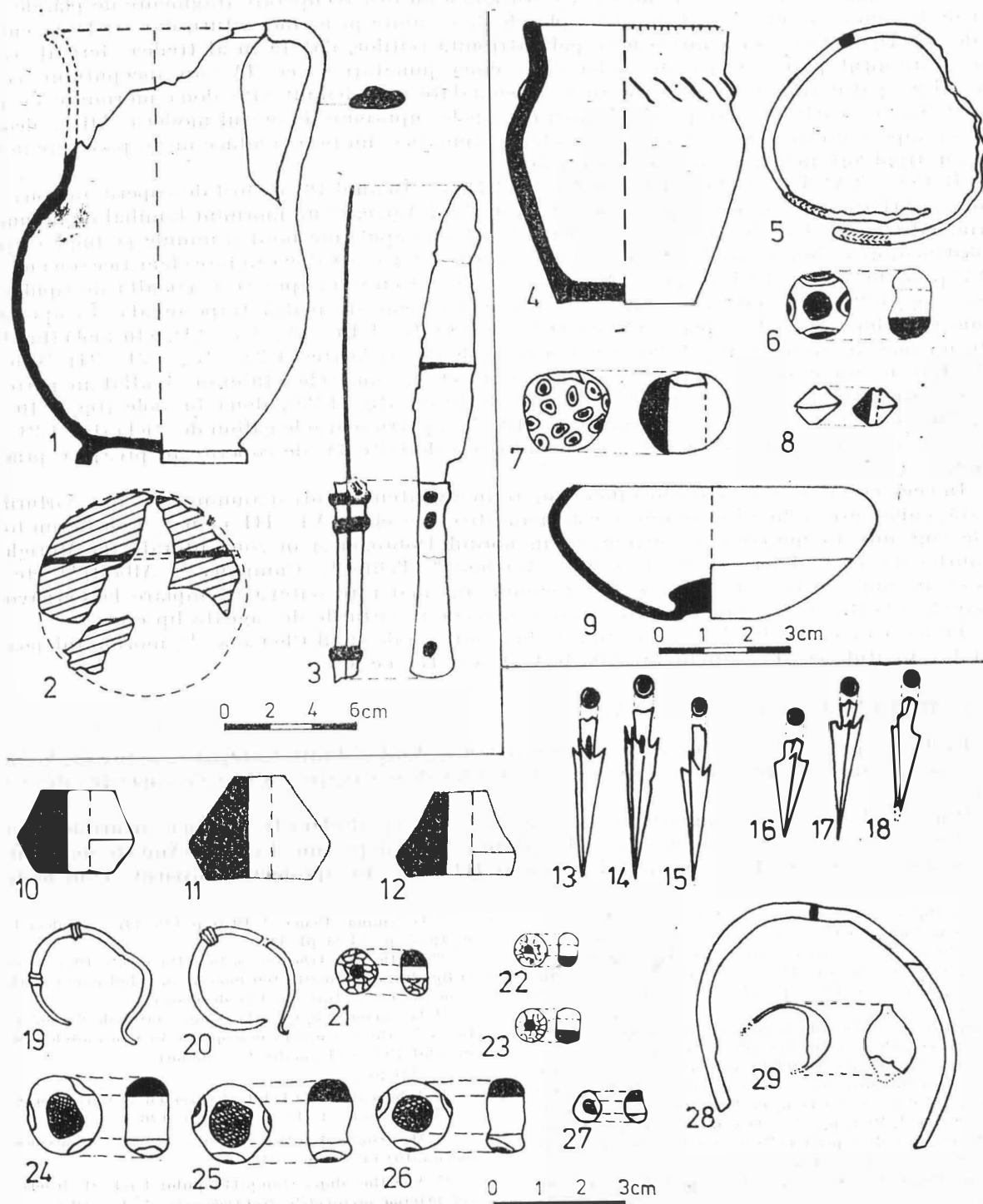


Fig. 1. 1—9 obiecte descoperite în mormintul de la Constanța—Cartierul Moleea; 10—29 obiecte proveniente din mormintul familial de la Constanța Sud.

indigene și scitice. Nu avem încă în Dobrogea pină în prezent alte exemplare prevăzute cu plăsele de os și un număr asemănător de nituri. La Murighiol au fost recuperate fragmente de plăsele ². Un cuțit de fier cu minerul realizat din două plăsele de os unite prin cinci nituri, dar cu lama curbată s-a descoperit la Chiscani ³, într-o necropolă atribuită sciților, datată în al treilea sfert al sec. IV î.e.n. Mormintul pare să aparțină celei de a doua jumătăți a sec. IV sau începutului sec. III î.e.n. El a apărut într-o arie în care au fost semnalate mai demult alte două morminte de înhumatie ⁴. Toate aparțin, foarte probabil, unei necropole suprapuse de orașul modern. Aflați, deocamdată, în imposibilitatea efectuării unor cercetări sistematice, nu putem aduce nici o precizare în legătură cu tipul ori mărimea acestei necropole.

B. CONSTANȚA-SUD (FABRICA DE OXIGEN). În anul 1975 a fost descoperit în zona Constanța-Sud (Fabrica de oxigen a portului Constanța-Sud-Agigea) ⁵ un mormint familial de înhumatie, cuprinzând trei schelete dispuse pe direcția nord-sud, cu capul spre nord și miinile pe lingă corp. În dreptul membrelor inferioare ale scheletului dinspre est erau așezate două amfore elenistice (una neștam-pilată, probabil de tipul Chersones — fig. 6/1 — înclinată cu gura spre vest, iar alta de tipul Chersones — fig. 6/2 — ștam-pilată, așezată vertical) și o lespede de piatră trapezoidală. În apropierea aceluiași schelet au fost descoperite 11 virfuri de săgeată (fig. 1/13—18; 4/7—14), o fusaiolă (fig. 1/11; 5/20), un inel de argint ⁶ (fig. 1/29) și patru mărgelile de sticlă (fig. 1/24—27; 5/21—24). Scheletul nr. 2, aflat în mijloc, nu avea în preajmă nici un obiect. În zona scheletului nr. 3, aflat în partea de vest a mormintului, s-au descoperit o brățară de bronz (fig. 1/28), două fusaiole (fig. 1/10—12; 5/18—20), doi cercei din sîrmă de argint (fig. 1/19—20), patru mărgelile gălbui de sticlă (fig. 1/21—23; 4/15—16) și două virfuri de săgeată, asemănătoare celorlalte 11 descoperite în preajma primului schelet.

În ceea ce privește inventarul funerar ne reținem aici atenția, într-o anumită măsură, virfurile de săgeată, cunoscute și din alte complexe corespunzătoare secolelor VI—III î.e.n. ⁶. Constatăm totuși, că ele sînt într-un număr ceva mai mare în nordul Dobrogei și în zona litorală (la Murighiol ⁷, Ceamurlia de Jos ⁸, Istria-Sat ^{9a}, Enisala ⁹, Agighiol ¹⁰, Telița ¹¹, Cumpăna ¹², Albești ¹³ etc.), în timp ce în zona vestică și sud-vestică a regiunii sînt mai rare (cîteva exemplare la Cernavodă ¹⁴ și doar cinci la Bugeac ¹⁵; din celelalte cimitire învecinate virfurile de săgeată lipsesc).

Pe baza inventarului descoperit, îndeosebi a amforei de tipul Chersones ¹⁶, mormintul poate fi datat la sfîrșitul sec. IV sau în primul sfert al sec. III î.e.n.

CUMPĂNA (JUD. CONSTANȚA)

În luna aprilie 1983, aproximativ la jumătatea distanței dintre Cumpăna și Agigea, la km 58 al canalului Dunăre-Marea Neagră, cu ocazia lucrărilor de excavații, au fost descoperite cîteva morminte ¹⁷.

Mormintul nr. 1, de înhumatie, avea ca inventar un opaiț elenistic și două virfuri de lance de fier. Mormintul nr. 2, tot de înhumatie, aflat alături, avea depus un skyphos. Ambele morminte se datează larg în secolul IV — începutul secolului III î.e.n. În apropiere a apărut și un mormint

² Exp. Bujor, SCIV, 6, 1955, 3—4, p. 578.

³ Valeriu Sirbu, SCIVA, 34, 1983, 1, p. 25—29 și fig. 5/4.

⁴ M. Bucovală, *Necropole elenistice la Tomis, Constanța*, 1966, m. CCCLIV, p. 10—11 (str. Despot Vodă, nr. 20); M. Irimia, Peuce, 6, 1977, p. 74—75, mormint dublu de înhumatie.

⁵ Punctul acesta se află la aproximativ 6 km spre sud de zona necropolelor elenistice ale Tomisului. Nu putem preciza dacă mormintul este izolat sau aparține unei necropole.

⁶ Cele mai timpurii sînt, se pare, exemplarele descoperite în mormintul din sec. VI î.e.n. de la Petroșani (cf. N. Harțușche, Pontica, 4, 1971, p. 259—260); un alt exemplar timpuriu, foliform, s-a descoperit la Gura Canlicii (cf. M. Irimia, Pontica, 14, 1981, p. 98 și fig. 15/10; 22/9).

⁷ Exp. Bujor, Dacia, N.S., 2, 1958, p. 124 și urm., fig. 8/2—4.

⁸ D. Berciu, *Cultura Hamangia*, I, București, 1966, p. 166—168.

^{9a} Informație, Vl. Zirra.

⁹ G. Simion, Peuce, 2, 1970, p. 126 și fig. 32; idem, Peuce, 6, 1977, p. 54 și pl. 11/b.

¹⁰ D. Berciu, *Arta Iraco-geică*, București, 1977, p. 68—69 și fig. 49 (aproximativ 100 bucăți; în tubul unora dintre ele s-au păstrat resturi din tija de lemn).

¹¹ G. Simion, Gh. I. Cantacuzino, *Materiale*, 8, 1962, p. 377, fig. 5/7; alte exemplare descoperite în mormintele cercetate în anul 1983 (informație G. Simion).

¹² Mai jos.

¹³ Informație N. Cheluță-Georgescu și Maria Bărbulescu.

¹⁴ D. Berciu, DID, I, 1965, p. 126.

¹⁵ M. Irimia, Pontica, 1, 1968, p. 230; de asemenea în mormintul nr. 85 inv. 31238.

¹⁶ Aparține după ștam-pilă tipului I (cf. M. Irimia, *Dati noi privind necropolele din Dobrogea...*, loc. cit.).

¹⁷ Materialele au fost recuperate de G. Custurea, care le are în studiu. Îi exprimăm mulțumirile noastre pentru informațiile oferite.

roman, cu țiglă. Nu există o siguranță deplină asupra tipului de înmormintare — plană sau tumulară; autorul cercetării de salvare, G. Custurea, le consideră mai probabil plane.

Morminte tumulare

AGIGEA (JUD. CONSTANȚA)

Tot în luna aprilie 1983, cu ocazia aceluiași lucrări de excavații pentru canalul Dunăre — Marea Neagră, în apropierea ecluzei de la Agigea a fost distrus un mormint din care s-au recuperat două amfore — una de Thasos și alta de tipul Heraclea Pontică — din sec. IV î.e.n. După informațiile descoperitorilor, în același loc s-au găsit alte peste 20 de amfore asemănătoare, care au fost distruse și transportate odată cu pământul în zona digurilor pentru noul port¹⁸. Nu avem certitudine deplină asupra caracterului mormintului, dar numărul mare de amfore, corelat cu existența multor tumuli în zonă — dintre care unii au și fost dezafecți cu ocazia lucrărilor amintite — ar putea constitui argumente asupra tipului mormintului în cauză — poate un tumul aplatizat.

CUMPĂNA (JUD. CONSTANȚA)

În zona văii din sudul localității, la aproximativ 200 m spre est de clădirile I.A.S.-ului și de turnul de apă al aceleiași întreprinderi începe un șir de tumuli mai mult sau mai puțin aplatizați, care continuă pe o distanță de circa 1 km. Dintr-un asemenea tumul aplatizat, situat la circa 200 m spre sud de ultimele locuințe ale satului provine un mormint de înhumatie descoperit în anul 1979, cu prilejul unor lucrări de interes gospodăresc. Avea ca inventar funerar¹⁹ o amforă de Thasos neșampilată (fig. 6/3), un vîrf de lance de fier (fig. 2/1), un cuțit de luptă fragmentar (fig. 2/2), un fragment de plăsea de os (fig. 2/6) și 15 vîrfuri de săgeată de bronz (fig. 2/3—5; 4/17—26). Tot în perimetrul tumulului, la aproximativ 4 m spre sud-est de schelet s-au găsit oase de animale (pierdute ulterior de descoperitori). În apropierea scheletului se aflau și două lespezi de calcar, care ar putea reprezenta, eventual, o dovadă asupra tipului de mormint — de înhumatie, în casetă realizată din dale mari de piatră. Cu același prilej s-a mai descoperit în zona movilei un alt schelet uman, de asemenea distrus.

Morminte de înhumatie în casete, realizate din dale mari de piatră, mai ales plane, s-au descoperit în orașele vest-pontice, dar este posibilă răspîndirea acestui tip sepulcral și în afara lor. Pe baza inventarului arheologic, mormintul amintit de la Cumpăna pare să se dateze larg în sec. IV î.e.n.

MANGALIA (JUD. CONSTANȚA)

În anul 1970 a fost cercetat sumar²⁰ un mormint de înhumatie cu cameră funerară și boltă, aflat într-o mare movilă, pe terenul I.A.S. Mangalia, la aproximativ 5 km nord de oraș și la 300 m vest de șoseaua Constanța — Mangalia. Tumulul, cu o înălțime de circa 8—10 m și diametrul la bază de circa 40 m, face parte dintr-un complex de alte movile asemănătoare, orientat sud-est — nord-vest. S-a observat că mantaua tumulului, care acoperea în totalitate încăperea funerară, era realizată la partea superioară dintr-un strat de argilă galbenă, peste care s-a format de-a lungul secolelor un strat subțire, negru-vegetal.

Camera funerară, de formă aproape pătrată (cu dimensiunile de 3,17 m pe direcția nord — sud și de 3,03 m pe direcția est — vest) avea intrarea rezervată în peretele de vest, aproximativ la mijloc (fig. 3/1). După cît s-a putut observa, la construcția pereților și a bolții camerei funerare s-au folosit în cea mai mare parte blocuri mari de calcar cochilifer, alb-roșiatic, sau mai rar, blocuri de calcar

¹⁸ Amforele au fost recuperate de Livia Buzoianu și G. Custurea, cărora le mulțumim pentru datele oferite.

¹⁹ Mormintul e prezentat pe larg la M. Irimia. *Date noi privind necropolele din Dobrogea...*, loc. cit.

²⁰ De către A. Rădulescu, El. Birlădeanu și semnatarul acestui articol. Cu ocazia săpăturilor efectuate în partea mediană a unei movile de mari dimensiuni, pentru construirea

unui „bordei” de pază a culturilor, lucrătorii au dezvelit o parte din bolta încăperii funerare și au scos două blocuri de piatră de mari dimensiuni, pătrunzînd în mormint. Tumulul este punct geodezic, astfel încît nu poate fi săpat în totalitate. Orientarea camerei funerare pe direcția intrării era est-vest, respectiv 92° — 272°.

oolitic. Acestea aveau dimensiuni diferite, impuse de necesitatea îmbinării perfecte în construcție²¹. Pentru o cât mai reușită îmbinare, blocurile bolții aveau secțiunea transversală trapezoidală. Grosimea bolții era de 0,60 m ; putem presupune că grosimea pereților propriu-ziși ai încăperii funerare era asemănătoare.

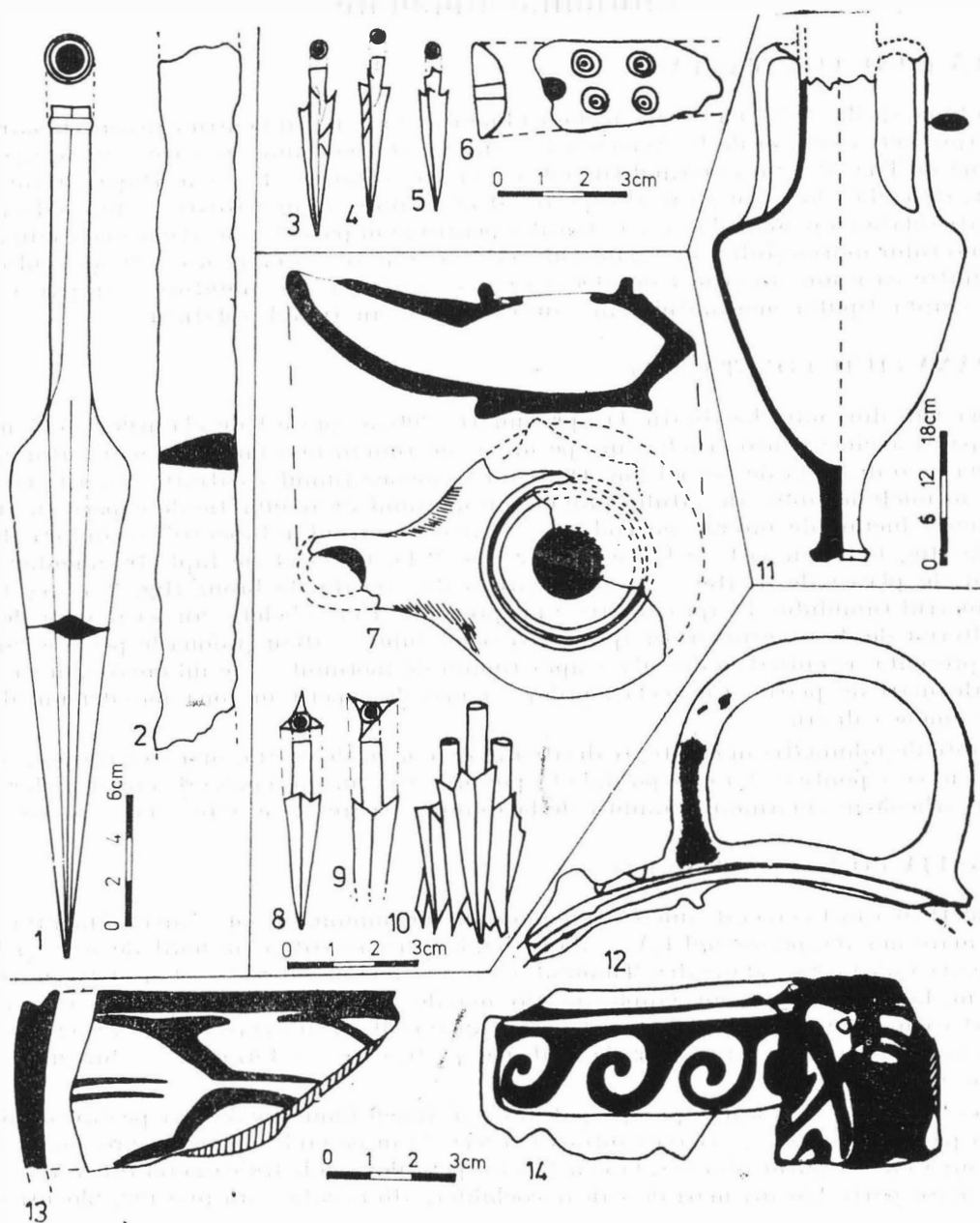
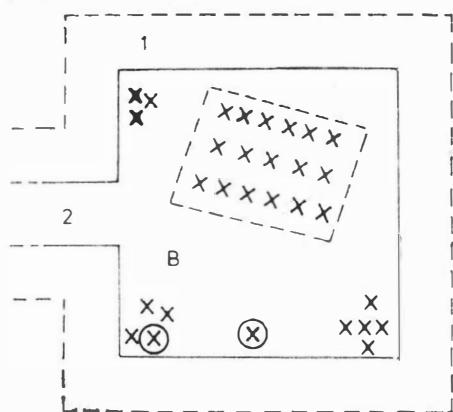


Fig. 2. 1—6 obiecte provenite din mormintul tumular de la Cumpăna ; 7—10 opaiț și virfuri de săgeată de fier din mormintul de la Mangalia ; 11—13 amforă și lékane de la Mihai Viteazu (12 profil ; 13—14 fragmente).

²¹ Cele mai mari blocuri erau de 1,50 × 0,60 × 0,40 m.

Intrarea, aproape dreptunghiulară, avea înălțimea de 1,55 m, lățimea la bază de 0,70 m, iar la partea superioară 0,66 m. Accesul din exterior era oprit de trei blocuri de calcar, care închideau aproape complet intrarea. S-a constatat doar că pietrele care formau intrarea aveau o grosime de peste 0,90 m, dimensiune ce n-a putut fi măsurată complet. Este foarte posibil ca accesul să fi fost asigurat printr-un dromos²², a cărui lungime, în absența săpăturilor, nu poate fi determinată. La partea superioară intrarea era consolidată de două blocuri de foarte mari dimensiuni care se



MANGALIA 1970

CAMERA FUNERARĂ CU BOLTĂ A
MORMINTULUI TUMULAR (SECȚIUNE
ORIZONTALĂ)

B - INTERIORUL CAMEREI FUNERARE

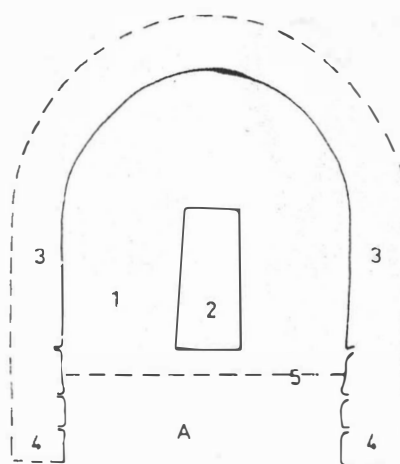
PERETELE CAMEREI CONSTRUIT DIN BLOCURI

1 - DE CALCAR

2 - INTRAREA ÎN MORMINT

X - ZONE DERANJATE DE JEFUITORI

(X) - VÂRFURI DE SĂGEATĂ, OPAIT CERAMIC, FRAGMENTE
DE CUȚIT ȘI DE LANCE



MANGALIA 1970

CAMERA FUNERARĂ CU BOLTĂ A
MORMINTULUI TUMULAR (SECȚIUNE
VERTICALĂ)

A - PERETELE DE VEST

1 - PERETELE PROPRIU ZIS, CONSTRUIT DIN BLOCURI
DE CALCAR

2 - INTRAREA ÎN MORMINT

3 - PEREȚII LATERALI, CONSTRUIȚI DIN BLOCURI DE
CALCAR

4 - BLOCURI DE FUNDATIE, NEFĂCȘONATE ALE CAMEREI
FUNERARE

5 - NIVELUL ANTIC, CU CRUSTĂ DE CALCAR

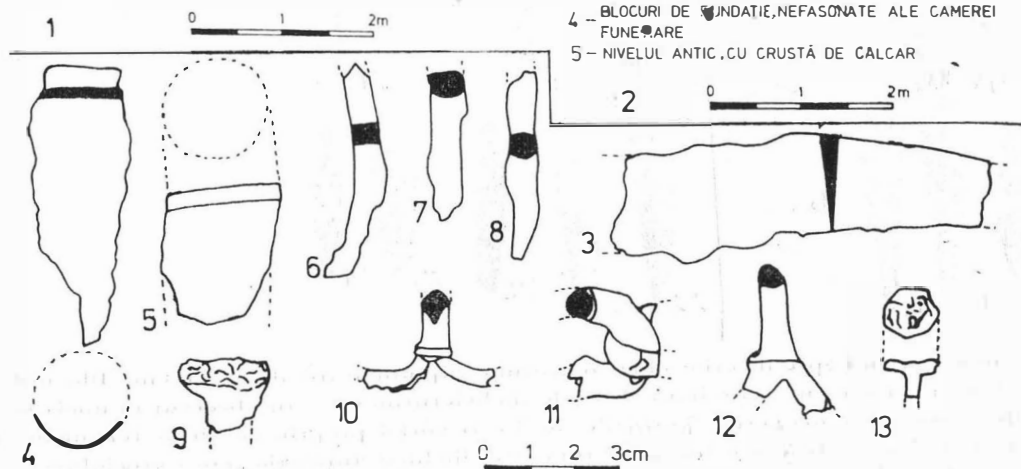


Fig. 3. 1-2 secțiune orizontală și verticală prin mormintul de la Mangalia; 3-13 obiecte de fier provenite din mormint (3 cuțit fragmentar; 4-5 fragmente din tubul de înmănușare al unei lance; 6-9, 13 piroane și o țintă).

²² Ca la mormintul descoperit în 1961 la vest de localitatea 2 Mai (cf. C. Preda, Dacia, N.S., 6, 1962, p. 165; idem,

Callatis, București, 1963, p. 38-39).

îmbinau aproape perfect și care, împreună, corespundeau lungimii propriu-zise a peretelui. Înălțimea maximă a arcului bolții, aflată deasupra intrării și măsurată de la pragul său superior era de 1,51 m. Arcuirea bolții începe de la înălțimea marcată de pragul superior al intrării. Întreaga construcție a fost realizată prin dispunerea intercalată a blocurilor de calcar, fapt ce-i asigura o deplină rezistență.

Pe fața interioară blocurile încăperii funerare — atît ale pereților, cît și ale bolții — au fost cioplite cu deosebită grijă. Fac excepție doar ultimele două blocuri și circa 1/4 din cel de al treilea bloc dă la bază, cu o înălțime totală de 0,90 m, care alcătuiau probabil fundația construcției. Acestea

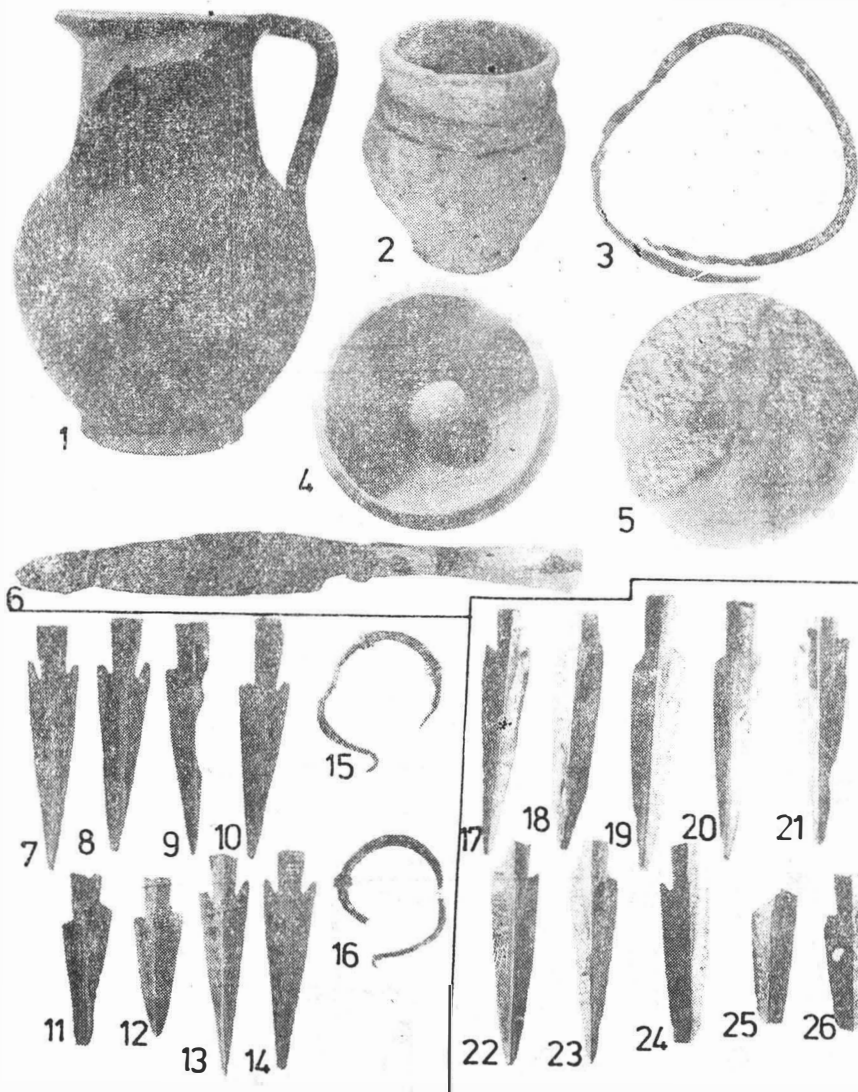


Fig. 4. 1—6 obiecte descoperite la Constanța — cartierul Medeea (1: cană; 2: vas miniatural; 5: oglindă; (cuțit); 7—16 virfuri de săgeată și cercei de la Constanța Sud; 17—26 virfuri de săgeată de la Cumpăna.

erau cioplite sumar, avînd spre interior chiar o grosime suplimentară de 3—4 cm. Blocurile de piatră nu par să fi fost prinse cu vreun liant. Doar la încheieturile lor s-au observat în unele locuri urme de mortar alb, văros, care acoperea spărturile, fără a fi vorba propriu-zis de o tencuială²³.

În interior înălțimea totală a încăperii funerare, inclusiv fundația, era apreciabilă, de 4,32 m. Dar nivelul de călcare antic, pe care a fost depus dealtfel și defunctul, se afla doar cu 0,22 m sub

²³ Cum prezenta așa numitul „mormint scitic”, situat pînă de curînd în partea de sud a lacului Mangalia (cf. V. Pârvan, *Începuturile vieții române la gurile Dunării*², București, 1974, fig. 81; O. Tafrali, *Arta Arh.*, 1, 1927, p. 19—20; C. Preda, *Dacia*, N.S., 6, 1962, p. 166 și fig. 7; idem, *Callatis*, p. 38,

datorită extinderii în zonă a șantierului naval, mormintul „scitic” a fost demontat și mutat, prin 1978—1979, în parcul orașului, în apropierea muzeului și a mormintului cu „papi-rus”, în vederea unei viitoare reconstituiri.

pragul inferior al intrării. Acest nivel era marcat de o crustă de calcar relativ densă și uniformă, groasă de 1–2 mm, aproape continuă, formată probabil din unele cleșuri rămase de la construcția încăperii funerare (așchii mici de calcar, mortar etc.). Înălțimea propriu-zisă a camerei funerare, cuprinzând și bolta, dar excluzând fundația, era deci de 3,38 m.

Crusta de calcar amintită era deranjată în mai multe locuri de cei care violaseră mormîntul. O primă violare a avut loc într-o perioadă mai veche, ce nu poate fi precizată cu exactitate. Cu acel prilej jefuitorii au practicat în colțul de nord-est al bolții un orificiu de $0,44 \times 0,38$ m, prin dislocarea unui bloc de calcar și lărgirea ulterioară a zonei cu lovituri de tîrnăcop. Urmele violării inițiale se observau în toate cele patru colțuri ale încăperii prin deranjarea intensă a nivelului antic, inclusiv a crustei de calcar. O răscolire mai mare, cu suprafața de $1,70 \times 1,30$ m a fost sesizată în apropierea peretelui de nord al încăperii funerare, unde pămîntul era complet deranjat, iar crusta de calcar distrusă. În pămîntul răscolit, îngrămădit mai ales în peretele de sud și către colțul de sud-

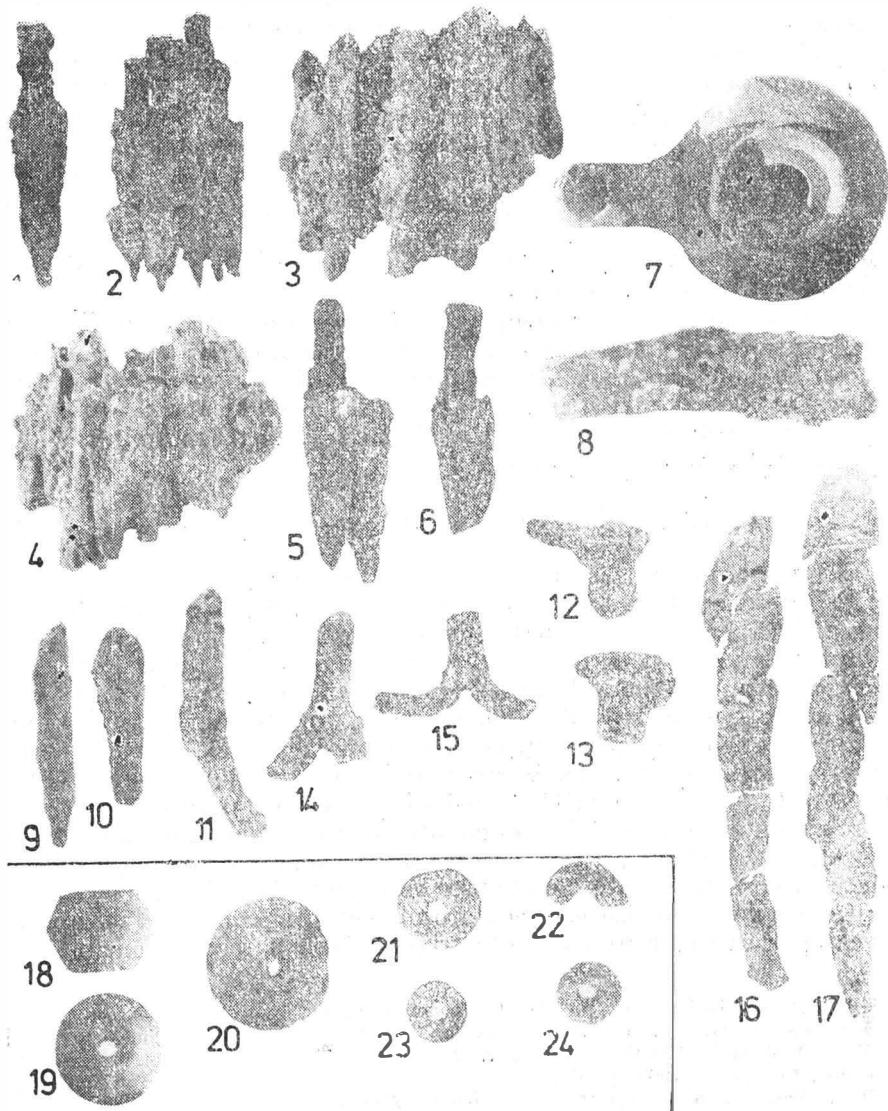


Fig. 5. 1–17 obiecte provenite din mormîntul de la Mangalia (1–6 vîrfuri de săgeată; 7 opaiș; 8 cuțit; 9–13 piroane de fier; 16–17 fragmente din tubul de înmănușare al unei lănci); 18–20 fusaiole; 21–24 mărgelile de la Constanța Sud).

est al camerei, s-au găsit doar următoarele materiale arheologice: 102 vîrfuri de săgeată de fier (fig. 2/8–10; 5/1–6), un opaiș elenistic fragmentar (fig. 2/7; 5/7), fragmente din tubul de înmănușare al unei lănci (fig. 3/4–5; 5/16–17), o lamă de cuțit (fig. 3/3; 5/8), cîteva piroane și o

țintă de fier (fig. 3/6—9, 13; 5/9—13), alte câteva fragmente de obiecte de fier (fig. 3/10—12; 5/14—15), precum și patru mici fragmente ceramice atipice. Oasele umane, foarte sfărâmate, erau împrăștiate în încăperea.

Ultima violare, datorată descoperitorilor, nu a afectat prea mult mormintul, cu excepția celor două blocuri de calcar scoase din partea superioară, centrală-estică a bolții; deși s-a pătruns în interior înaintea intervenției noastre, nu s-au produs alte deranjamente majore.

Opaițul face parte din seria celor așa numite „delfiniforme“, pentru care întâlnim numeroase analogii. Exemplarele de acest tip se datează, larg, în secolele III—II î.e.n.²⁴ Cele 102 virfuri de săgeată de fier sînt de un singur tip, cu trei aripioare și peduncul lung. Nici un exemplar nu prezintă spin recurbat. Au dimensiunile diferite; lungimea celor întregi variază între 4,2—5,4 cm, iar grosimea pedunculului este de 0,5—0,6 cm. Toate exemplarele au fost descoperite grupat, în trei-patru grămezi compacte, strîns unite între ele din cauza oxidării complete. Erau dispuse virf lingă virf, chiar dacă în aceeași grămadă sînt exemplare de mărimi puțin diferite. În pedunculul unora dintre ele se observă încă restul tije de lemn a săgeții. Dispunerea lor virf lingă virf, fapt ce a determinat și „lipirea“ lor completă prin oxidare, dovedește că săgețile au fost așezate grupat, poate chiar într-o tolă confectionată dintr-un material degradabil și care nu s-a mai păstrat.

Deși de fier, virfurile de săgeată aparțin ca formă tipului așa-zis „scitic“, fiind întru totul asemănătoare exemplarelor de la Constanța-Sud și Cumpăna, amintite mai sus. După tipologia stabilită de Valentin Vasiliev pentru virfurile de săgeată de bronz „scitice“, exemplarele în discuție aparțin tipului A₂b²⁵. Virfurile de săgeată de fier cu trei aripioare sînt relativ rare. Cîteva exemplare, aparținînd Latenei-ului tirziu, s-au descoperit la Poiana-Tecuci²⁶, Popești, Conțești, Grădiștea Muncelului²⁷ și Lăceni²⁸, dar sînt deosebite de virfurile în discuție. Au pedunculul mult mai subțire și prelung, gol sau, uneori, plin.

Materialul arheologic recuperat, puțin reprezentativ, permite doar încadrarea cronologică largă a mormintului tumular cu camere funerare și boltă de piatră, în secolele III—II î.e.n. Nici opaițul, cu o perioadă de folosire relativ îndelungată, nici virfurile de săgeată ori celelalte obiecte fragmentare nu permit o datare mai strînsă a întregului complex funerar. Putem considera, totuși, că el aparține aceleiași perioade căreia i-au fost atribuite și alte trei morminte de același tip, apărute anterior în zona cuprinsă între Mangalia—2 Mai²⁹.

MIHAI VITEAZU (JUD. CONSTANȚA)

În vara anului 1975, un șanț de irigații a secționat marginea unei movile de mari dimensiuni, aflată la aproximativ 2 km în sud—sud-estul localității și la circa 400 m est de calea ferată Constanța—Tulcea³⁰. În afara unui pumnal de cupru eneolitic sau din perioada de tranziție spre epoca bronzului³¹, în șanțul amintit au mai apărut resturile unui schelet uman distrus, precum și diferite materiale grecești. Lipsind cercetările arheologice sistematice și puși — din cauza caracterului întimplător al descoperirii — în situația de a nu cunoaște raportul dintre schelet, materialul grecesc și pumnalul de cupru, nu ne putem pronunța cu certitudine dacă oasele aparțin, împreună cu ceramica, unui mormint periferic din mantaua movilei (cum pare foarte probabil), ori eventual, mormintului principal, pentru care a fost construit tumulul și căruia i-ar fi putut aparține pumnalul. Materialul ceramic recuperat era reprezentat de mai multe fragmente ale unei *lékane* și de nouă amfore fragmentare (fig. 2/11; 6/6; 7/1—9). Vasul *lékane* prezintă la exterior, pe toată și pe fragmentele de bazin păstrate, mai multe volute succesive, executate cu vopsea roșie peste fondul negru; pe bazin apar de asemenea palmete și alte ornamente stilizate, executate în același mod (fig. 2/12—14; 6/4—5). Exemplarul face parte din categoria vaselor grecești cu figuri roșii și este oarecum asemănător celui descoperit la Mangalia³²,

²⁴ W. Deona, BCH, 1908, p. 164; C. Ionomu, *Opaițe greco-romane*, Constanța, 1967, tip. IV, p. 8, 41—47 (nr.67—114) și fig. 7—10; M. Bucovăla, *Necropole elenistice la Tomis*, Constanța, 1967, passim etc.

²⁵ V. Vasiliev, *Sciții agatirși pe teritoriul României*, Cluj-Napoca, 1980, p. 74 și pl. 9/9.

²⁶ R. Vulpe și colab., SCIV, 2, 1951, 1, p. 207 și fig. 28/7, 12.

²⁷ Idem, *Materiale*, 5, 1959, p. 342, fig. 11/3; idem, *Așezări getice în Muntenia*, București, 1966, fig. 30; A. Vulpe

și Eug. Popescu, *Thraco-Dacia*, 1, 1976, p. 219 și fig. 4/2—35; R. Tanțău, *Meșteșugurile la geto-daci*, București, 1972, fig. 33.

²⁸ Em. Moscalu, *Dacia*, N.S., 21, 1977, p. 332 și fig. 6/9.

²⁹ C. Preda, *Dacia*, N.S., 6, 1962, p. 165 și urm.

³⁰ Movila, de mari dimensiuni, cu diametrul la bază de circa 40 m și înălțimea actuală de 7 m, nu poate fi cercetată deoarece este punct geodezic.

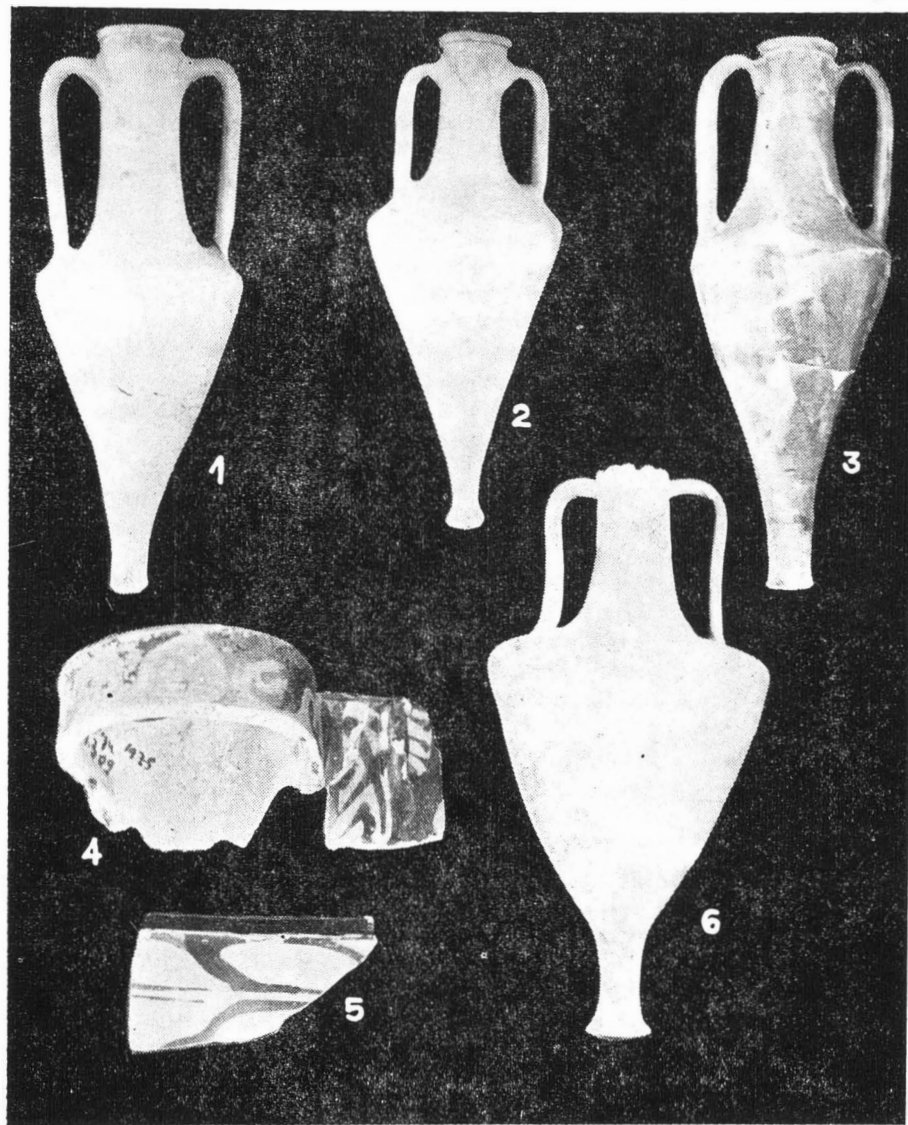
³¹ M. Irimia, SCIVA, 32, 1981, 3, p. 347—348.

³² C. Preda, *Dacia*, N.S., 3, 1961, p. 283, 293 și fig. 7; vasul se află la muzeul din Constanța.

intr-un mormint de la mijlocul sau din al treilea sfert al secolului IV î.e.n. Vase de același tip sînt cunoscute la Agighiol ³³ și în alte zone mai îndepărtate ³⁴. Deși foarte fragmentar, exemplarul în discuție poate fi datat în aceeași perioadă.

Dintre amfore opt exemplare (fig. 2/11 ; 6/6 ; 7/1—8) aparțin tipului numit de I. B. Zeest „cu piciorul în formă de pahar” și datat în sec. IV — începutul sec. III î.e.n. ³⁵. I. B. Brashinsky a

Fig. 6. 1—2 amfore de la Constanța Sud; 2 amforă de la Cumpăna; 4—6 fragmente de lékane și amforă de la Mihai Viteazu.



localizat centrul de producție al acestui tip la Menda și a arătat că din punct de vedere cronologic subgrupa sesizată evoluează succesiv între cel de-al treilea sfert al sec. V și sfîrșitul primei jumătăți a sec. IV î.e.n. ³⁶. Exemplarul mai bine păstrat de la Mihai Viteazu (fig. 2/11 ; 6/6) este într-

³³ D. Berciu, *Arta Iraco-geică*, București, 1969, p. 76 și fig. 51/3 ; 53, 54 ; idem, *BerRGK*, 50, pl. 130/a și b ; idem, *L'art thraco-gète*, București, 1974, fig. 35/1—2.

³⁴ Ca de exemplu la Olbia, cf. J. E. Levi, *MIA*, 50, 1956, p. 74—75 ; vezi de asemenea K. Schefold, *Untersuchungen zu den Kertscher Vasen*, Berlin, 1934, fig. 75 ; E. F. Pokrovskaia, *VDI*, 2, 1955, p. 191—199, fig. 4, ca și analogiile citate de P. Alexandrescu, *SCIV*, 22, 1971, 4, p. 661—662, pentru cele de la Agighiol.

³⁵ I. B. Zeest, *Keramiceskaia Iera Bospora*, Moscova (MIA, 83), 1960, p. 88 și pl. X/23 a, b, v ; X11/23 z.

³⁶ I. B. Brashinsky, *Amfory Mendi*, in *Hudojestvennaia kultura i arheologija anticinogo mira*, Moscova, 1976, p. 67—74. Aceeași localizare a centrului de producție al acestui tip de amfore și la C. I. Eisemann, *The International Journal of Nautical Archaeology and Underwater Exploration*, 2, 1973, 1, p. 13 și urm.

totul asemănător amforelor din ultima subgrupă, datată în prima jumătate a secolului IV î.e.n.³⁷. Al nouălea exemplar (din care se păstrează numai gitul) aparține după formă, dimensiuni și pastă, tipului de amfore din cerul Chios-ului, cu piciorul în formă de „manșon”³⁸, datat larg în secolele IV—III î.e.n. (fig. 7/9).

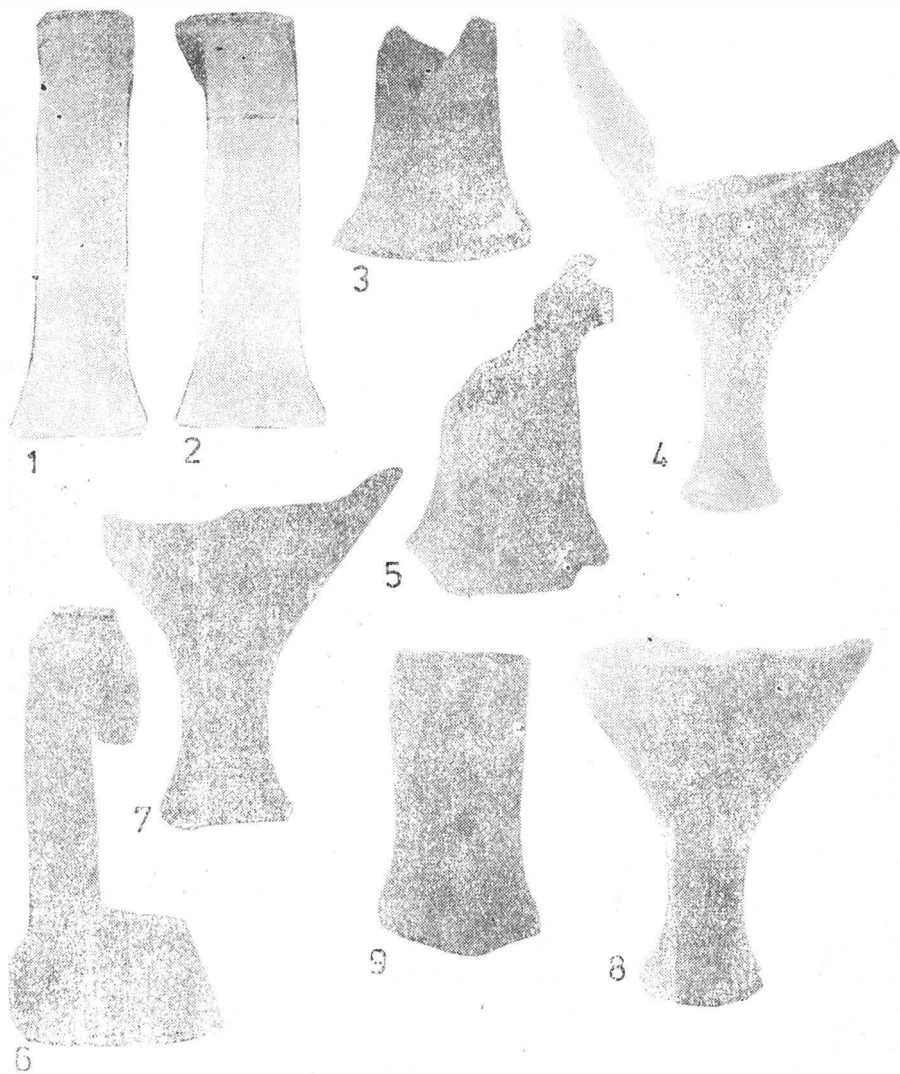


Fig. 7. 1—9 fragmente de amfore de la Mihai Viteazu.

Din cele de mai sus se poate constata că atît fragmentul de *lékane*, cît și amforele se datează larg, mai ales în sec. IV î.e.n.³⁹. Avînd în vedere însă limitele cronologice în care se încadrează materialul ceramic determinat mai precis, considerăm că întregul lot recuperat din mormîntul de la Mihai Viteazu poate fi datat în al doilea sau al treilea sfert al sec. IV î.e.n.

În afara mormîntelor amintite mai sus, în zona litorală sînt cunoscute și alte descoperiri. Din cele 19 localități înregistrate pînă în prezent⁴⁰, cele mai multe sînt concentrate în apropierea coloniilor vest-pontice.

³⁷ I. B. Brashinsky, *op. cit.*, p. 72 și fig. 1/5 : 2/5.

³⁸ Discuția asupra acestui tip la M. Irimia, N. Cheluță-Georgescu, *Pontica*, 15, 1982, p. 126, 129.

³⁹ Ultimele git de amforă, care pare să aparțină unui tip cu o existență mai îndelungată, este întîlnit frecvent și în

sec. IV î.e.n. Astfel, la Topalu au fost descoperite trei exemplare într-un mormînt din al treilea sfert al sec. IV î.e.n. (Cf. M. Irimia, N. Cheluță-Georgescu, *op. cit.*, p. 125—136).

⁴⁰ M. Irimia, *Date noi privind necropolele din Dobrogea...*, loc. cit.

După cum se știe, un grup de morminte negrecești a fost sesizat chiar în necropola tumulară a Histriei. Identificarea populațiilor din preajma Histriei, ale cărei vîrfuri erau elenizate încă din sec. VI î.e.n. nu se poate face decît cu un anumit grad de aproximație, deoarece în operele scriitorilor antici deseori nu se precizează și etnicul triburilor aflate în vecinătatea cetății. Eșalonarea mormintelor negrecești pe o perioadă îndelungată atestă existența unor legături trainice și de durată cu populația locală. S-a constatat că grupurile de morminte negrecești au din punct de vedere al ritualurilor numeroase afinități cu lumea tracică, iar din punct de vedere al particularităților ofrandelor — sub forma sacrificiilor singeroase, precum și al unor obiecte de inventar — ele ar reflecta o oarecare influență seitică ⁴¹.

Mormintele de incinerație pe loc, plane și gropile rituale din sec. II—I î.e.n. în care s-au descoperit fragmente de vase getice împreună cu ceramica grecească, precum și o sabie dacică (sica) ⁴², au fost atribuite, cu o anumită rezervă, autohtonilor. La Istria-Sat au fost cercetate 104 morminte, exclusiv de înhumatie, grupate pe zona și eşalonate pe o perioadă îndelungată, între sec. VI—I î.e.n. — I e.n. ⁴³. În timp ce mormintele cu scheletele așezate în poziție întinsă apar în întreaga perioadă de funcționare a necropolei, cele chircite sînt caracteristice doar intervalului cuprins între a doua jumătate a secolului IV — secolul I î.e.n. Unele elemente ale ritului și ritualului funerar ar indica, după cum arată Vl. Zirra, o populație grecească; prezența în morminte a unor vase tipic autohtone, precum și cîteva elemente de ritual, comune și lumii tracice, ar pleda însă pentru apartenența — cel puțin a unora dintre morminte — autohtonilor ⁴⁴.

La Corbu de Jos ⁴⁵ au fost cercetate mai de mult 10 morminte plane de înhumatie, datate în ultimul sfert al sec. VI — sec. V î.e.n., la care scheletele erau depuse în gropi rectangulare, cu colțurile rotunjite; lângă picioarele ori bazinul defunctului era depusă de regulă cîte o lespede mare de sist verde, local. Mormintele erau „protejate” uneori sau numai marcate cu mari grămezi de bolovani, practic pe care o vom întîlni și în secolele următoare la anumite morminte plane sau tumulare autohtone din Dobrogea.

Tot din vecinătatea Histriei, de la Nuntași, este cunoscut un mormint de înhumatie din sec. IV î.e.n., care conținea un inventar grecesc relativ bogat depus împreună cu ceramică indigenă lucrată cu mina și decorată cu briuri alveolate ⁴⁶. În aria de influență a Histriei este și mormintul de la Mihai Viteazu, amintit mai sus. Alte descoperiri funerare — de la Jurilovca și Ceamurlia de Jos — situate tot în apropierea litoralului, nu prea departe de Istria, pot fi socotite, de asemenea, și ca aparținînd zonei de influență a cetății de la Capul Dolojman (Argamum?).

Reamintim că la Jurilovca, în apropierea cetății de la Capul Dolojman s-a descoperit în anul 1955 ⁴⁷ un mormint tumular aparținînd primei jumătăți a sec. IV î.e.n. și care avea ca inventar 100 de amfore de Chios (cu piciorul terminat sub formă de „manșon”) și de Thasos, dispuse în cerc. Datorită publicării incomplete nu cunoaștem cărui rit funerar îi aparținea tumulul.

La Ceamurlia de Jos, cu ocazia cercetărilor întreprinse în așezarea aparținînd culturii Hamangia, s-au descoperit și două morminte de epocă Latène. Mormintul nr. 1 de înhumatie în poziție chircită, datat larg în sec. V—IV î.e.n., era acoperit de mantaua unei movile construite mai tirziu. Un alt mormint, tumular, era jefuit din antichitate. S-a descoperit și o groapă rituală arsă, cu multe fragmente ceramice elenistice și cenușă, acoperită ulterior de pămîntul movilei II ⁴⁸.

În zona de influență a orașului Tomis și Callatis, în afara descoperirilor de la Constanța — Medeea, Constanța-Sud, Agigea, Cumpăna și a mormintului cu încăpere funerară de piatră de lângă Mangalia, amintite mai sus, alte morminte plane sau tumulare ne sînt cunoscute de la Topraisar, Comana, Neptun și din împrejurimile Mangaliei.

Mormintul tumular de la Topraisar cu șanț periferic circular, continuu, avea ca inventar 22 de amfore, un *skyphos* attic cu figuri roșii și o oală-borcan fragmentară, lucrată cu mina. Oasele depuse ca ofrandă reprezentau mandibule, dinți și fragmente ale membrilor care au aparținut la doi

⁴¹ P. Alexandrescu, în *Le rayonnement des civilisations grecque et romaine sur les cultures périphériques*, Paris, 1965, p. 406 și urm.; idem, *Histria*, II, București, 1966, p. 276—277.

⁴² D. M. Pippidi și colaboratori, *Materiale*, 5, 1959, p. 308—311 și fig. 11.

⁴³ Vl. Zirra, *Materiale*, 9, 1970, p. 213—220; informații suplimentare oferite cu multă bunăvoință de autorul săpăturilor, căruia țin să-i mulțumesc și cu prilejul de față.

⁴⁴ *Ibidem*.

⁴⁵ M. Bucovăla, M. Irîmia, *Pontica*, 4, 1971, p. 41—56; M. Irîmia, *Pontica*, 8, 1975, p. 95—102.

⁴⁶ A. Rădulescu, *SCIV*, 12, 1961, 2, p. 387—393; mormintul face parte, probabil, dintr-o necropolă plană mai întinsă.

⁴⁷ V. Canarache, *Importul amforelor șampilate la Istria*, București, 1957, p. 380—381.

⁴⁸ D. Berciu, *Cultura Hamangia*, I, București, 1966, p. 166—168.

cai. Mormintul a fost datat la mijlocul sau, eventual, în al treilea sfert al sec. IV î.e.n.⁴⁹. La Neptun a fost descoperit un mormint de incineratie, cu material ceramic elenistic, precum și un vas-urnă, cenușiu, lucrat cu mina, plin de oase calcinate. În apropiere fuseseră scoase și distruse alte vase cu oseminte; tot aici s-a descoperit un castron din pastă neagră, lucrat de asemenea cu mina. C. Iconomu considera posibilă existența în acel loc a unei mici necropole de epocă Latène, fără a putea da mai multe precizări despre secolele în care ea a fost utilizată⁵⁰. Cu prilejul unor lucrări de canalizare efectuate în apropierea unui grup de tumuli de mari dimensiuni aflați între șoseaua Constanța—Mangalia și Mare, a fost descoperit un mormint de incineratie cu inventar elenistic relativ bogat, din sec. II î.e.n.⁵¹. De la Comana este cunoscut un mormint de înhumatie, datat pe baza inventarului depus (un bol megarian, o amforă rhodiană, un opaiț și o amforetă) în a doua jumătate a sec. II î.e.n.⁵².

În împrejurimile Mangaliei sint cunoscute de mai multe decenii alte trei morminte cu încăpere funerară construite din piatră⁵³, în afara celui amintit mai sus și care au fost datate de diferiți autori fie la sfârșitul sec. IV — începutul sec. III î.e.n., fie cu un secol mai târziu.

În perimetrul localității Nazarcea s-a descoperit cu mai bine de trei decenii în urmă de asemenea un mormint de înhumatie cu inventar elenistic, pierdut în totalitate⁵⁴.

Excavațiile efectuate de-a lungul anilor în zona de nord a localității Medgidia, în cariera de caolin a fostei fabrici de produse ceramice, au distrus mai multe morminte plane de înhumatie. În anul 1975 au fost recuperate din acest perimetru diferite materiale arheologice⁵⁵ provenite din câteva morminte. Se pare că necropola, distrusă de excavațiile amintite, continuă în vile din vecinătate, aparținând I.A.S. Medgidia. Recuperat din mai multe morminte, materialul nu este unitar din punct de vedere cronologic. Totuși el nu pare a fi mai vechi de mijlocul sec. IV și mai nou de sfârșitul sec. III î.e.n., cu excepția unui opaiț „delfiniform”, care ar putea fi mai târziu.

În zona litorală a Dobrogei sint cunoscute și alte materiale arheologice, mai ales elenistice, provenite din morminte, fără a se putea preciza dacă acestea erau plane ori tumulare, de incineratie sau înhumatie, izolate ori grupate. Asemenea descoperiri s-au semnalat la Nazarcea⁵⁶, Techirghiol-Urluchioi⁵⁷, Poarta-Albă⁵⁸, Topraisar⁵⁹, Agigea⁶⁰, 23 August, Zebil⁶¹.

O primă constatare în legătură cu complexele funerare din zona litorală este bogăția deosebită — uneori chiar prezența aproape exclusivă — a materialelor grecești și elenistice, fapt ce se explică prin situarea lor în vecinătatea coloniilor vest-pontice. Inventarul ceramic negrecesc este puțin, ceea ce nu ne ajută în încercarea de stabilire a apartenenței etnice a complexelor în cauză. Uneori, ca la Istria-Sat⁶², Corbu de Jos⁶³, Nuntași⁶⁴, Agighiol⁶⁵, el este autohton.

⁴⁹ M. Irimia, *Pontica*, 9, 1976, p. 37—56.

⁵⁰ C. Iconomu, *Pontica*, 1, 1968, p. 259 și fig. 1.

⁵¹ *Ibidem*, p. 265—267.

⁵² A. Aricescu, *StCl*, 3, 1962, p. 81; pentru datarea bolului, R. Ocheșeanu, *Pontica*, 2, 1969, p. 224.

⁵³ 1/ Mormintul „scitic”; cf. V. Pârvan, *Începuturile vieții romane la gurile Dunării*², fig. 81, unde este atribuit epocii lui Alexandru cel Mare; O. Tafrali, *op. cit.*, p. 19—20; C. Preda, *Dacia*, N.S., 6, 1962, p. 166 și fig. 7.

2/ Mormint asemănător descoperit după 1940 în marginea de sud-vest a Mangaliei, în apropierea șoselei spre 2 Mai; dispărut complet, cunoscut doar după două fotografii; cf. C. Preda, *op. cit.*, p. 166 și fig. 8/1—2.

3/ Mormint tumular cu încăpere rectangulară și un *dromos* descoperit în 1961 în partea de vest a satului 2 Mai; în interiorul camerei funerare se aflau două morminte de înhumatie jefuite încă din antichitate. Datat la sfârșitul sec. IV — prima jumătate a sec. III î.e.n.; cf. C. Preda, *op. cit.*, p. 165.

⁵⁴ Informație Eugen Comșa, căruia îi exprimăm întreaga noastră grațitudine (Nazarcea = Galesu).

⁵⁵ prezentate pe larg la M. Irimia, *Date noi privind necropolele din Dobrogea...*, loc. cit.

⁵⁶ Amforă de tipul Heraclea Pontică, asemănătoare celor de la Florești (= Islam Geoferea) — mijlocul sau sfârșitul

secolului III î.e.n.; cf. Exp. Bujor, *Dacia*, N.S., 6, 1962, p. 479.

⁵⁷ O. Tafrali, *Arta Arh.*, 3, 1930, 5—6, p. 56—59; mormint (?) tumular cu încăpere funerară și cupolă, atribuit sciților; descrierea confuză și absența inventarului (se menționează doar „cioburi de ceramica greacă și romană”, între care un fragment cu firnis negru, precum și câteva oase umane) nu ne ajută prea mult la încadrarea cronologică și tipologică a acestui monument.

⁵⁸ M. Irimia, *Pontica*, 6, 1973, p. 29—33.

⁵⁹ *Ibidem*, p. 60 (amfore elenistice provenite din complexe funerare, probabil tumulare).

⁶⁰ *Ibidem*, p. 62—63 (probabil groapă rituală).

⁶¹ M. Irimia, *Date noi privind necropolele din Dobrogea*, loc. cit.

⁶² În mormintul nr. 90 a fost depus un vas fragmentar globular lucrat cu mina, cu buza evazată și briu organic alvocolat; materialul studiat prin amabilitatea lui Vl. Zirra.

⁶³ M. Irimia, *Pontica*, 8, 1975, p. 96—98 și fig. 5/1; 7/1; Em. Moscalu, *Ceramica traco-geică*, București, 1983, p. 86—87 și pl. 63/8, tipul XX.

⁶⁴ A. Rădulescu, loc. cit.; Em. Moscalu, *op. cit.*, p. 46, varianta III/c.

⁶⁵ D. Berciu, *Arta traco-geică*, p. 74 și fig. 51/4; Em. Moscalu, *op. cit.*, p. 80—83 și pl. 62/10, Varianta XVII/a.

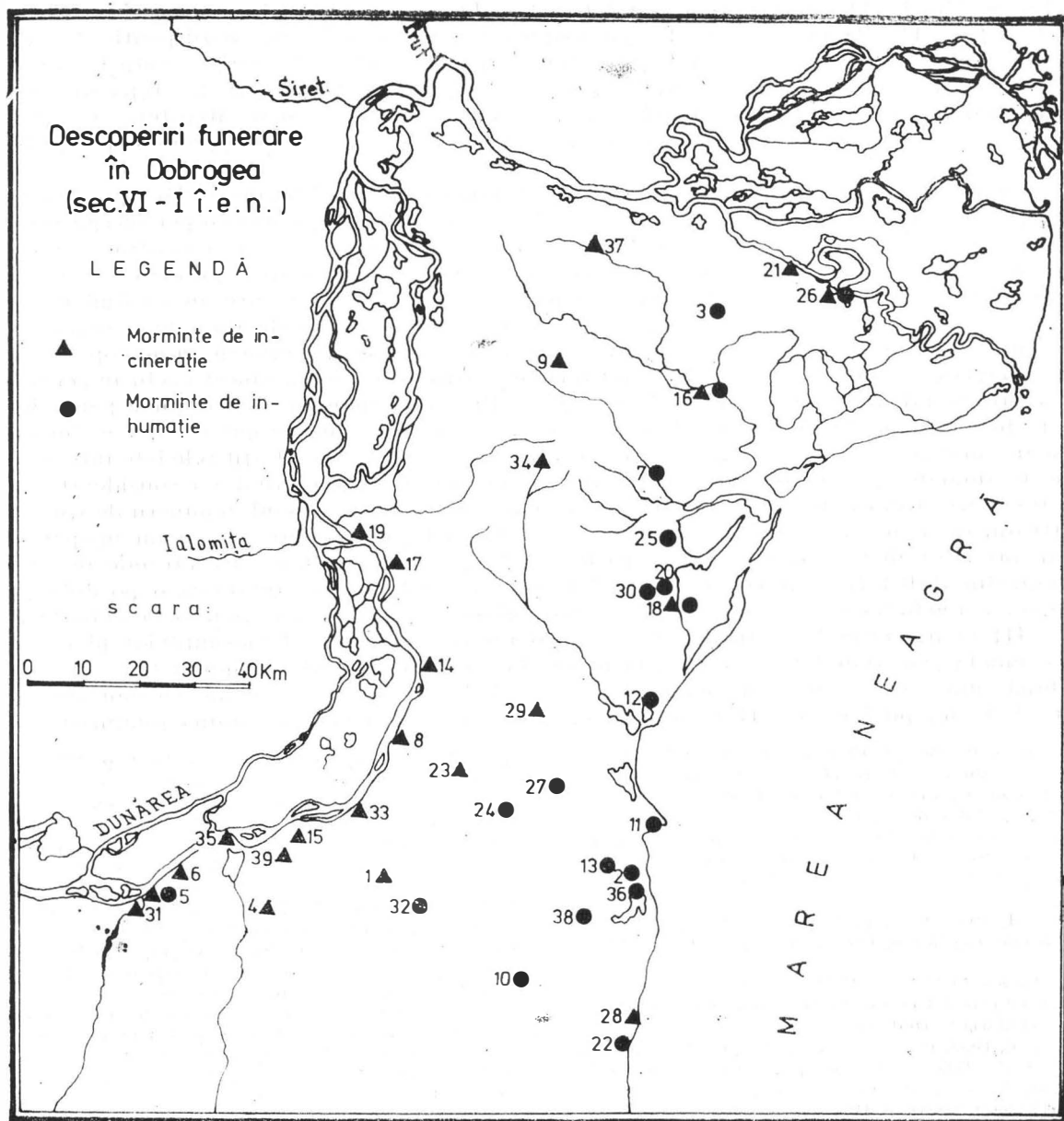


Fig. 8. Descoperiri funerare în Dobrogea (sec. VI— I î.e.n.).

- | | | | |
|---------------------|------------------|----------------------|---------------------|
| 1. Adamclisi | 11. Constanța | 21. Mahmudia | 31. Ostrov |
| 2. Agigea | 12. Corbu de Jos | 22. Mangalia | 32. Petroșani |
| 3. Agighiol | 13. Cumpăna | 23. Mircea Vodă | 33. Rasova |
| 4. Băneasa | 14. Dunărea | 24. Medgidia | 34. Războieni |
| 5. Bugeac | 15. Dunăreni | 25. Mihai Viteazu | 35. Satu Nou |
| 6. Canlia | 16. Enisala | 26. Murighiol | 36. Techirghiol (?) |
| 7. Ceamurlia de Jos | 17. Ghindărești | 27. Nazарcea | 37. Telița |
| 8. Cernavodă | 18. Histria | 28. Neptun | 38. Topraisar |
| 9. Ciucurova | 19. Hîrșova | 29. Nicolae Bălcescu | 39. Viile |
| 10. Comana | 20. Istria-Sat | 30. Nuntași | |

Vasul lucrat cu mină de la Topraisar⁶⁶ aparține unui tip ceramic specific lumii scitice⁶⁷. Ceramică de același tip a mai apărut în Dobrogea la Tariverde⁶⁸ (sec. VI î.e.n.), Histria⁶⁹ (sec. VI—IV î.e.n.), Sinoe—Zmeica⁷⁰, Nicolae Bălcescu⁷¹ (sec. V—IV î.e.n.), Dinogetia⁷² (sec. IV—III î.e.n.) și Albești⁷³ (sec. IV—II î.e.n.). Acestea are analogii atît în mediul scitic nord-pontic⁷⁴, cît și în alte regiuni⁷⁵ în care s-au semnalat prezențe etnice ori numai influențe scitice. Totuși, după cum arată A. I. Meliukova⁷⁶, chiar în cadrul descoperirilor getice situate în zona de stepă dintre Prut și Nistru, ceramica scitică este în proporție redusă (pînă la 20—25 %), iar în silvostepă aceasta este foarte rară. Se pare că și geții dintre Prut și Nistru au fost destul de puțin permeabili la influența scitică.

Din punct de vedere al ritualului funerar constatăm că în zona litorală, la Histria, Agighiol și Topraisar, s-au descoperit schelete de cai, depuși întregi sau parțial împreună cu personajul principal al complexului funerar. La Histria în câteva cazuri sacrificiile de animale erau însoțite și de sacrificii umane⁷⁷. Așa cum au arătat mai mulți autori, obiceiul depunerii unor animale sacrificate în morminte este vechi și răspîndit la multe popoare⁷⁸. El se întîlnește atît în bazinul egeean⁷⁹, ori la traci⁸⁰, illiri⁸¹, cît și în zona nord-pontică. La geto-daci ofrandele de animale apar uneori atît în morminte de înhumatie, cît și de incineratie. Descoperirea oaselor de animale în necropolele de la Ferigele, Tigveni⁸², Bugeac⁸³ și Canlia⁸⁴ infirmă teza atribuirii acestui obicei exclusiv sciților. În cadrul acestui ritual sînt cuprinse și sacrificiile de cai. Ritualul depunerii doar a unor părți de animale este foarte răspîndit la populațiile de stepă. În unele morminte tumulare scitice din nordul Mării Negre, mai vechi decît cele din zona noastră litorală, s-au descoperit atît schelete întregi cît și parțiale de animale⁸⁵. Avîndu-se în vedere larga răspîndire a acestui ritual s-a considerat⁸⁶ chiar că n-ar fi exclus ca în cazul în care tracii și geto-dacii ar fi adoptat obiceiul depunerii de cai întregi sau părți din corp sub influența altor popoare, aceasta să fie egeo-anatoliană și nu neapărat primită din spre nord, de la sciți. Pe de altă parte, existența calului printre alte ofrande de animale în tumulul din Hallstatt A de la Meri (jud. Teleorman)⁸⁷ a fost interpretată ca o posibilă perpetuare la traci și geto-daci a acestui ritual fără vreo influență din afară. La tracii și la geto-dacii din sec. IV—III î.e.n. obiceiul depunerii de cai e mai rar întîlnit în cazul mormintelor plane, dar e mai frecvent la cele tumulare⁸⁸ și care, în marea lor majoritate, sînt de înhumatie.

După cum s-a constatat, din punct de vedere al ritualului funerar, începînd cu mormintele din sec. VI—V î.e.n., pînă în sec. II î.e.n., în zona litorală a Dobrogei predomină înhumatia. Acest

⁶⁶ M. Irimia, Pontica, 9, 1976, p. 39 și fig. 2/4; 7/1—3.

⁶⁷ Em. Moscalu, *op. cit.*, p. 54—55, 172, varianta VII/c.

⁶⁸ D. Berciu, C. Preda, Materiale, 4, 1957, p. 80—81, fig. 60; idem, Materiale, 7, 1962, p. 276—277 și fig. 3/4.

⁶⁹ Suzana Dimitriu, Histria. II. București, 1966, p. 128—129; nr. 891, pl. 48; nr. 892, pl. 67; nr. 897, pl. 67; Maria Coja, Pontica, 3, 1970, p. 103—105 și fig. 1/3, 4; 2/12—15.

⁷⁰ SCIV, 4, 1953, 1—2, p. 139, fig. 28/1—2.

⁷¹ M. Irimia, Pontica, 6, 1973, p. 42 și pl. 4/4; 5/3; 16/2; 17/2.

⁷² Al. Barnea, SCIVA, 25, 1974, 1, p. 105 și fig. 2/5.

⁷³ Material cercetat cu amabilitatea colegilor N. Cheluță-Georgescu și Maria Bărbulescu.

⁷⁴ MIA, 36, 1954, p. 72 și fig. 1/2; MIA, 64, 1958, p. 132, 204 și fig. 12/1; 27/7, 8; *Drevnie frakticii v Severnom Pričernomoriia*, Moscova, 1969, p. 77—78, fig. 3/2, 3, 5; *Problemy skifskoi arheologii*, Moscova, 1971, p. 42—44 și fig. 1; p. 138, fig. 3; K. K. Marcenko, SA, 1972, 1, p. 122 și urm., fig. 2/1; A. I. Meliukova, *Skifii i fraktiskii mir*, Moscova, 1979, p. 144—163.

⁷⁵ Bosanci (Suceava), cf. M. Ignat, SCIV, 24, 1974, 3, p. 535, fig. 2/4; Șorogari (Iași), cf. S. Teodor, SCIV, 18, 1961, 1, p. 27, fig. 2/3.

⁷⁶ A. I. Meliukova, *loc. cit.*; N. Conovici, Thraco-Dacica, 2, 1981, p. 227.

⁷⁷ P. Alexandrescu, Histria. II, tumulii 17, 19, 12, p. 146—159.

⁷⁸ O trecere în revistă a acestui ritual la geto-daci și la populațiile vecine, la Em. Moscalu, Thraco-Dacica, 2, 1981, p. 27—29; idem, *Ceramica traco-gețică*, p. 161—164.

⁷⁹ Stuart Piggott, *Antiquity*, 36, 1962, p. 110 și urm.; Vassos Karageorghis, *Excavations in the Necropolis of Salamina I (Salamis)*, vol. 3), Nicosia, 1967, cu expertize de R. P. Charles, P. Ducos, O. Masson etc. (apud P. Alexandrescu, StCl. 12, 1970, p. 156—160); N. K. Sanders, Thracia, 3, 1974, p. 195 și urm., fig. 1 (Gordion, în Asia Mică).

⁸⁰ Vlaško Selo (R. Popov, *Izvestija Sofia*, 2, 1923—1924, p. 113); Mal Tepe-Mezek și Kurt Kale-Mezek (*Izvestija-Sofia*, 1937, p. 109); Kazanlâk (V. Mikov, *Le tombeau de Kazanlâk*, Sofia, 1954, p. 10); Vraca (I. Venedikov, *Arheologia*, 1966, p. 113 și urm.); Kalejanovo (M. Čičikova, *Izvestija-Sofia*, 31, 1969, p. 69—90) etc.

⁸¹ Atenița (M. Djucnič, B. Iovanovič, *Illyrian princely necropolis at Atenița*, Cacak, 1966, p. 4 și 22, pl. VI/14, XIV.

⁸² D. Nicolaescu-Plopșor, W. Wolski, *Elemente de demografie și ritual funerar la populațiile vechi din România*, București, 1975, p. 87 și 100.

⁸³ D. Nicolaescu-Plopșor, Pontica, 7, 1974, p. 35.

⁸⁴ D. Botezatu, Pontica, 14, 1981, p. 130.

⁸⁵ V. A. I. Ilinskaia, *Skify dneprskogo lessostepnogo Levoberežja*, Kiev, 1968, p. 25 și fig. 13 (schelet de vițel); p. 28, 38 și fig. 16, 17 (oase de berbec); p. 29 și fig. 16 (părți de cal).

⁸⁶ Em. Moscalu, Thraco-Dacica, 2, 1981, p. 29; idem, *Ceramica traco-gețică*, p. 163.

⁸⁷ Em. Moscalu, Thraco-Dacica, 1, 1976, p. 77—86; idem, *Ceramica traco-gețică*, p. 162—163; Al. Bolomey, Thraco-Dacica, 1, 1976, p. 87.

⁸⁸ Em. Moscalu, Thraco-Dacica, 2, 1981, p. 28—29, cu întreaga bibliografie pînă la data redactării studiului.

rit se întâlnește de asemenea și pe valea Carasu, la Nazarcea și Medgidia. Comparând mormintele negrești ale zonei litorale cu necropolele din zona sud-vestică a Dobrogei (Ostrov, Bugeac, Canlia, Satu Nou, Băneasa, Viile) și din nord-estul Bulgariei (Ravna, Dobrina, Krăgulevo, Černa, Braničevo etc.), în care incinerarea e aproape exclusivă⁸³, descoperirea dintre ele este și mai vizibilă. Chiar necropolele getice nord-dobrogene aflate de asemenea în apropierea litoralului cuprind un număr relativ mare de morminte de înhumare în comparație cu cele sud-vest dobrogene și din regiunile învecinate. Dintre cele 60 morminte cercetate în necropolele de la Murighiol, două erau de înhumare⁹⁰, iar la Enisala 6 % din totalul celor peste 400 morminte erau de înhumare⁹¹.

Desigur, așa cum o dovedesc datele arheologice⁹² și unele izvoare istorice⁹³, incinerarea nu era unicul rit funerar al tracilor și geto-dacilor. În marile necropole getice „de incinerare” ori izolat s-au descoperit uneori morminte de înhumare (mai ales pentru copii), ori chiar complexe funerare birituale⁹⁴. Prezența înhumării într-o epocă în care se generalizase incinerarea ar putea fi legată de persistența în mediul autohton a unor tradiții mai vechi, hallstattiene. Pe de altă parte însă, concentrarea mormintelor de înhumare plane sau tumulare, mai ales în zona litorală, cu o pătrundere în interiorul regiunii pe valea Carasu până la Medgidia, s-ar putea explica fie prin preluarea de către autohtoni a unor influențe grecești ori scitice, fie poate chiar prin prezența, în unele sectoare ale spațiului în cauză și în anumite perioade, a unor comunități alogene care aveau drept ritual caracteristic înhumarea.

Mormintele scitice plane sau tumulare din Cîmpia Brăilei⁹⁵, dintre care unele au putut fi cercetate sistematic, prezintă atât elemente de ritual funerar, cât și de inventar arheologic specifice. Pentru zona litorală a Dobrogei, lipsa cercetărilor sistematice în mare majoritate a cazurilor, nu permite o atribuire etnică atât de precisă a monumentelor descoperite până acum. Diferențierea realizată de A. I. Meliukova⁹⁶ între elementele culturii materiale scitice și tracice din nordul Mării Negre nu poate servi analizei noastre din cauza inventarului arheologic redus cantitativ pe care-l avem la dispoziție. Doar numărul mare de vîrfuri de săgeată din mormintul de la Mangalia și așezarea lor inițială, foarte probabilă, într-o tolbă, ar putea constitui indicii ale unei apropieri mai mari de mormintele scitice. În schimb mormintul de la Petroșani (com. Deleni), din zona central-sudică a Dobrogei, datînd din sec. VI î.e.n., care conținea un vas bitronconic autohton și 35 vîrfuri de săgeată de bronz a fost considerat ca aparținînd unui luptător get⁹⁷. Atribuirea lui sciților⁹⁸ este îndoielnică.

Pentru perioada corespunzătoare sec. VI—II î.e.n. se impun atenției și alte câteva descoperiri scitice sau de influență scitică. Astfel, ceramica de la Tariverde, Histria, Sinoc-Zmeica, Nicolae Bălcescu, Topraisar, Albești și Dinogetia, amintită mai sus, este grupată tot în zona litorală sau nord-dobrogeană. Ea indică unele prezențe scitice în acest spațiu încă din sec. VI î.e.n. până cel puțin în sec. IV—III î.e.n. S-a precizat recent că tracii și geto-dacii n-au confecționat ceramică de tipul amintit și că oriunde ea apare, trebuie să presupunem un import sau o prezență scitică efectivă⁹⁹. Se remarcă faptul că vasele scitice nu apar izolat, ci numai în orașele grecești sau în așezările greco-autohtone (de la Tariverde, Sinoc-Zmeica, Albești). La Dinogetia și Nicolae Bălcescu ceramica autohtonă este predominantă, ceea ce confirmă existența unor comunități mixte, sau mai probabil, doar a unor preluări de vase scitice.

Printre cele mai vechi piese de tip scitic sînt considerate de asemenea psaliile de os de la Tariverde și Histria¹⁰⁰, dateate în a doua jumătate a sec. VI î.e.n., precum și mînerul unei oglinzi de bronz descoperit într-un tumul de la Histria din al treilea sfert al sec. VI î.e.n.¹⁰¹. Prezența timpurie a

⁸³ Din cele 115 morminte descoperite pînă în 1982 la Bugeac, doar unul, de copil, este de înhumare (nr. 110); în necropola de incinerare de la Ravna s-a întîlnit și practica înhumării craniului (M. Mirčev, *Izvestija-Sofia*, 25, 1962).

⁹⁰ Exp. Bujor, Peuce, 2, 1971, p. 131—134.

⁹¹ G. Simion, Peuce, 6, 1977, p. 50—51.

⁹² Repertoriul mormintelor de înhumare din spațiul tracic și geto-dacic, cu bibliografia corespunzătoare, la Em. Moscalu, *Thraco-Dacica*, 2, 1981, p. 31—35.

⁹³ Herodot, *Istoriei*, V, 8.

⁹⁴ Em. Moscalu, *loc. cit.*

⁹⁵ N. Harțușche, Fl. Anastasiu, *Brăilița*, 1968, p. 52, pl. 68—72; A. Vulpe, *MemAntiq*, 2, 1970, p. 146 și 195;

Em. Moscalu, *op. cit.*, p. 35; Valeriu Sirbu, *op. cit.*, p. 25—29; 37—40.

⁹⁶ A. I. Meliukova, *Skifiia i frakiiskii mir*, p. 164 și urm.

⁹⁷ N. Harțușche, *Pontica*, 4, p. 258—260; Em. Moscalu, *op. cit.*, p. 35.

⁹⁸ I. I. Crișan, *Ceramica daco-getică*, București, 1969, nota nr. 620.

⁹⁹ Em. Moscalu, *Ceramica traco-getică*, p. 54—55, 180.

¹⁰⁰ SCIV, 4, 1953, 1—2, p. 133, fig. 22; D. Berciu, *Materiale*, 4, 1957, p. 301; idem, *PZ*, 41, 1963, p. 190 și urm.; idem, *DDI*, I, 1965, p. 101.

¹⁰¹ P. Alexandrescu și Victoria Eftimie, *Dacia*, N.S., 3, 1959, p. 149—153; P. Alexandrescu, *Histria*, II, p. 150—154.

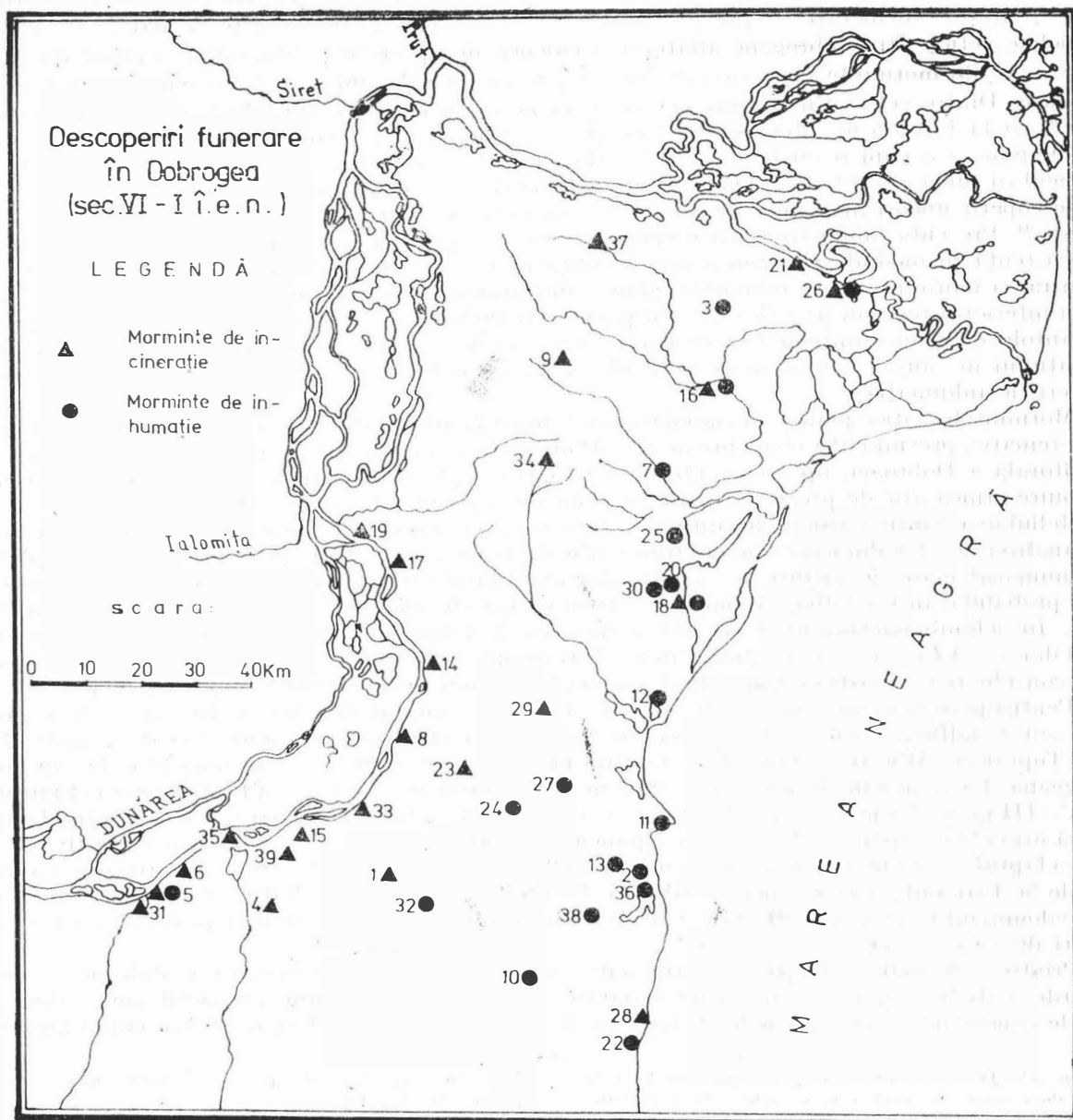


Fig. 9. Descoperiri scitice în Dobrogea.

- | | | | |
|---------------------|----------------|------------------------------|---|
| 1. Histria | 8. Castelu | 15. Vinători (= Accilar) | 22. Bălgarevo-Dobrič (= Ghiaur Suiuciu) |
| 2. Tariverde | 9. Sibioara | 16. Peceneaga | 23. Cap Caliaera |
| 3. Sinoe-Zmeica | 10. Stupina | 17. Tvărdița (= Kalaicidere) | 24. Caverna |
| 4. Nicolae Bălcescu | 11. Izvoarele | 18. Silistra | 25. Aquae Callidae |
| 5. Topraisar | 12. Mangalia | 19. Balic | 26. Surtuchioi |
| 6. Albești | 13. Istria-Sat | 20. Șabla | 27. Insula Șerpilor |
| 7. Dinogeția | 14. Tatlageac | 21. Teke-Balic | |

unora dintre materialele scitice amintite mai sus s-ar putea explica prin infiltrările sporadice de grupuri scitice, anterioare cu mult ultimului val atestat istoric din timpul lui Ateas, ca și prin raporturile comerciale reciproce stabilite între geții din Dobrogea, grecii din colonii și sciții din regiunile nord-pontice, în cadrul cărora rolul Histriei în sec. VI—V î.e.n.¹⁰² era, se pare, determinant. Prezența acestora s-ar putea corela și cu informația lui Herodot potrivit căreia în anul 496 (sau 495) î.e.n. a avut loc o incursiune scitică ce pare să fi ajuns pînă în Chersonesul tracic¹⁰³. Cu toate acestea nu cunoaștem încă pînă în prezent nici o așezare care să poată fi atribuită exclusiv sciților.

Sînt cunoscute de asemenea în Dobrogea și trei statui de piatră (din sec. V î.e.n.), descoperite la Sibioara, Stupina și Dinogetia¹⁰⁴, considerate de unii cercetători traco-scitice, iar de alții scitice¹⁰⁵. Cazanul de la Castelu¹⁰⁶, datat de asemenea în sec. V î.e.n., a fost atribuit tot sciților, datorită semnificației sale legate de anumite practici rituale care puteau trece cu foarte multă greutate de la o populație la alta. Ștanța de la Izvoarele (= Pirjoaia) înfățișează un motiv comun artei scitice și traco-getice și marchează, după cum s-a arătat¹⁰⁷, direcția de penetrație a unora dintre influențele sesizate în artă, dinspre mediul scitic către cel traco-getic.

Sciții au reprezentat, se pare, o componentă etnică permanentă în Dobrogea — mai ales în zona litorală — pînă la începutul epocii romane. Acest fapt este relevat atît de apariția în zonă a cunoscutelor monede cu efigia „regilor” lor, cît și de unele izvoare literare sau epigrafice. Astfel, cci șase „basi-lei” — Ailios, Akrosas, Charaspes, Kanites, Sariakes și Tanusa — sînt considerați de marea majoritate a cercetătorilor drept sciți¹⁰⁸, chiar dacă grecii și geții nu au lipsit de pe teritoriul în care ei își aveau stăpînirea. Această formațiune politică pare să fi fost destul de puternică, după cum o atestă relațiile stabilite de Kanites cu Odessos¹⁰⁹, precum și folosirea atelierelor callatiene¹¹⁰ pentru emisiunile lor monetare. Aria în care „regii” amintiți și-au avut stăpînirea s-ar plasa, potrivit opiniei celor mai mulți cercetători, între Callatis și Dionysopolis, cu centrul la sud și nord de Bizone (Cavarna). Spre vest limita acestei stăpîniri este încă greu de stabilit, deși ea a fost împinsă uneori pînă la Dunăre¹¹¹. Dar monede izolate ale „regilor” amintiți s-au găsit și în alte zone¹¹². După unele observații mai noi, majoritatea emisiunilor „regilor” sciți, deci și perioada existenței acestor formațiuni politice sud-dobrogene, s-ar plasa în sec. II î.e.n., fără a se exclude sfîrșitul sec. III sau începutul sec. I î.e.n.¹¹³. Tot într-un sector al zonei litorale a Dobrogei, încă greu de delimitat, localizează Pliniu cel Bătrîn ținutul cu orașele stăpînite de *Scythae Arotres*¹¹⁴. În cunoscutul decret histrian pentru Agathocles, fiul lui Antiphilos, din sec. II î.e.n.¹¹⁵, Dobrogea este numită pentru prima dată *Sciția*. Aceasta reprezintă o dovadă importantă că la data înregistrată de inscripție exista în regiune o populație scitică venită anterior, în diferite rînduri, de peste Dunăre și explică denumirea sub care Dobrogea va apare la Strabo¹¹⁶ — *Sciția Mică*.

De o importanță aparte este mormîntul tumular cu încăpere funerară și boltă descoperit în apropierea Mangaliei. El se adaugă altor trei construcții de același tip cunoscute de mai multă

¹⁰² În legătură cu poziția deosebită a Histriei în secolele VI—V î.e.n. și cu penetrația ei economică într-o zonă relativ largă sînt semnificative atît descoperirile de pe litoralul vest-pontic, cît și rezultatele săpăturilor întreprinse la Nikomir (Grădiștea Roxolani), de pe malul stîng al Nistrului (cf. M. S. Sinișin, în *Materiali po arheologii severnogo Prichernomorja*, 5, 1969 (Odesa), p. 144—162; A. G. Zaginailo, loc. cit., p. 100—131; P. O. Karyškovski, *ibidem*, p. 144—162; P. Alexandrescu, *StCl*, 12, 1970, p. 149—156; B. Mitrea, *Pontica*, 4, 1971, p. 263—265; *idem*, *Pontica*, 15, 1982, p. 89—97; C. Preda, *Histria*, III, București, 1970, p. 17—53.

¹⁰³ Herodot, VI, 40; vezi și P. Alexandrescu, *SCIV*, 7, 1956, 3—4, p. 330—335; VI. Iliescu, *Pontica*, 2, 1969, p. 189; *idem*, *Cercet. Ist.*, 3, 1972, p. 59—64.

¹⁰⁴ V. Canarache, *SCIV*, 4, 1953, 3—4, p. 709 și urm.; A. D. Alexandrescu, *SCIV*, 9, 1958, 2, p. 291 și urm.; I. Barnea, *SCIV*, 13, 1962, 1, p. 19 și urm.; D. Berciu, *DID*, 1, 1965, p. 102—104; G. Tončeva, *Thracia*, I, Sofia, 1972, p. 101—119.

¹⁰⁵ A. I. Melnikova, *KSIA*, 105, 1965 (cf. Em. Moscalu, *Ceramica traco-getică*, p. 172).

¹⁰⁶ A. Aricescu, *SCIV*, 16, 1965, 3, p. 565—570; D. Berciu, *DID*, 1, 1965, p. 104—105.

¹⁰⁷ V. Culică, *SCIV*, 18, 1967, 4, p. 677—685; D. Berciu, *Arta traco-getică*, p. 149—150; Em. Moscalu, *op. cit.*, p. 82.

¹⁰⁸ V. Canarache, *SCIV*, 1, 1950, 1, p. 215—258; R. Ocheșanu, *Pontica*, 5, 1972, p. 485—486; O. Mărculescu, comunicare la sesiunea muzeului din Constanța, 1974, inedită; T. Gherasimov, *Izvestija Varna*, 9, 1952, p. 25—26; *idem*, *SCN*, 6, 1975, p. 25—26; M. Mirčev, *Izvestija-Varna*, 12, 1961, p. 132; P. O. Karyškovski, *SA*, 6, 1975, p. 25—26; Gh. Poenaru-Bordea, *BSNR*, 67—69 (1973—1975), p. 25; C. Preda, *BSNR*, 67—69 (1973—1975), p. 66. În comunicarea *Coloniile macedonene din Dobrogea* prezentată la sesiune muzeului din Constanța, 1977 și rămasă inedită, regretatul N. Gostar avansa ipoteza potrivit căreia aceștia ar fi dinastii-epigoni macedoneni și nu „regii” sciți.

¹⁰⁹ G. Mihailov, *IGB*, I², Sofia, 1970, 41.

¹¹⁰ C. Preda, *loc. cit.*

¹¹¹ Gh. Poenaru-Bordea, *loc. cit.*

¹¹² În sudul Ucrainei; cf. P. O. Karyškovski, *loc. cit.*

¹¹³ Gh. Poenaru-Bordea, *loc. cit.*, C. Preda, *loc. cit.*

¹¹⁴ *Nat. Hist.*, IV, 11(18), 41.

¹¹⁵ D. M. Pippidi, *Contribuții la istoria veche a României* 2, București, 1967, p. 186—221.

¹¹⁶ *Geografia*, VII, 4, 5 și 5, 12.

vreme în zona dintre Mangalia — 2 Mai ¹¹⁷. Mormintele amintite sînt singurele construcții de acest tip din epoca elenistică apărute pînă în prezent în Dobrogea, dar asemenea monumente se întîlnesc pe o arie foarte întinsă ¹¹⁸. Un interes deosebit îl prezintă, după cum s-a arătat ¹¹⁹, mormintele din Macedonia cu cameră funerară și boltă, care au și fost denumite, de altfel, de „tip macedonean”. Aceluiși tip i se integrează și mormintul descoperit la Vergina, în Macedonia, de o valoare excepțională, atribuit lui Filip al II-lea ¹²⁰. Construcțiile funerare monumentale, cu încăpere și boltă s-au răspîndit pe o arie foarte întinsă, iar din punct de vedere cronologic ele se întîlnesc din sec. IV î.e.n. pînă în sec. VI e.n. ¹²¹. După cum s-a arătat ¹²², este posibil ca zona de origine a acestui tip să fi fost Macedonia, ceea ce ar justifica denumirea de „mormint de tip macedonean” dată construcțiilor asemănătoare.

Tehnica de construcție a mormintului în discuție, ca de altfel și a celorlalte trei monumente cunoscute de mai multă vreme, este grecească, ceea ce ar putea determina atribuirea lor unor conducători ai callatienilor. O serie de date, printre care situarea lor în afara necropolelor elenistice din imediata apropiere a orașului, ca și absența acestui tip între mormintele grecești cercetate, se opun unei asemenea atribuirii ¹²³. Mormintele amintite au aparținut, mai probabil, unei populații negrecești. Cercetările arheologice recente ¹²⁴ au relevat prezența în vecinătatea Callatisului, în această epocă, a unei populații autohtone relativ numeroase. Din rîndul acestora s-au ridicat conducători de triburi — „basilei” — care aveau o putere economică și politică relativ mare. Aceștia puteau dispune de mijloace materiale care să le permită construirea unor morminte mari și bogate. Cu toate acestea, mormintele în discuție nu par, totuși, getice. Deși datele arheologice sînt puține, considerăm că mormintul cu cameră funerară și boltă descoperit în apropierea Mangaliei, poate și celelalte trei, cunoscute de mai multă vreme, aparțin mai degrabă unor „basilei” sciți ¹²⁵ decît geți. Ar pleda pentru o asemenea atribuire caracterul monumental al construcției, absent pînă acum la alte morminte getice și într-o anumită măsură chiar inventarul arheologic (dispunerea grupată — probabil în tolbă — a unui foarte mare număr de săgeți, prezența celorlalte obiecte de fier). Pe de altă parte, intervalul arheologic larg în care se datează cele patru morminte (sfîrșitul sec. IV — sau începutul sec. III — sec. II î.e.n.) corespunde perioadei pentru care, după cum am văzut mai sus, atît descoperirile numismatice, cit și literare ori epigrafice, îi localizează pe sciți în zonă.

După prezentarea succintă a datelor oferite de analiza complexelor funerare din zona litorală, constatăm, totuși, că informațiile pe care le avem la dispoziție nu sînt îndeajuns de concludente pentru atribuirea certă a monumentelor în cauză uneia sau alteia dintre populații. Coroborînd datele istorice și arheologice, ar putea fi acceptată ipoteza existenței în zona litorală, mai ales în preajma orașelor grecești, și a unor grupuri etnice nord-pontice. Din această cauză unele morminte negrecești de aici se deosebesc prin rit, ritual, arhitectură, iar cîteodată și prin inventarul funerar de mormintele getice din nordul sau din vestul Dobrogei, ori de cele din stînga Dunării. În stadiul actual al cercetărilor, cronologia descoperirilor din zona discutată ar putea sprijini atribuirea unora dintre aceste vestigii valului scitic care sub conducerea lui Atheas, a trecut în sudul Dobrogei. După înfrîngerea suferită în 339 î.e.n. din partea lui Filip al II-lea, rămășițele acestui grup se vor stinge treptat în teritoriul dintre Dunăre și Marea Neagră, nu înainte însă de a transmite unele influențe populațiilor cu care au venit în contact. Putem vorbi, astfel, de o influență greco-scită destul de pregnantă în cultura materială și spirituală a autohtonilor din zona litorală, parțial și a celor din nordul Dobrogei în care totuși, mai puternic s-a manifestat componenta greacă. Desigur, comunitățile scitice, cărora puteau să le aparțină unele dintre complexele funerare amintite mai sus, vor sfîrși prin a fi asimilate în masa locală getică mult mai numeroasă, însă amintirea lor va dăinui încă multă vreme.

¹¹⁷ mai sus, notele 22—23, 53.

¹¹⁸ cf. C. Preda, *Dacia*, N.S., 6, 1962, p. 165—168, cu bibliografia corespunzătoare.

¹¹⁹ *Ibidem*, p. 168.

¹²⁰ Manolis Andronicos, *Regal treasures from a Macedonian tomb*, National Geographic, 154, 1, iulie, 1978, Washington, p. 55 și urm.

¹²¹ În marginea de vest a Mangaliei, în zona cunoscutei necropole paleocreștine (cf. C. Preda, *Callatis. Necropola romano-bizantină*, București, 1980) au fost descoperite trei morminte de mari dimensiuni cu încăpere funerară și boltă. Cel dintîi a fost datat în sec. IV e.n. (cf. C. Ionomu, *Pontica*,

2, 1969, p. 101—109); altele două, cercetate de N. Cheluță Georgescu și El. Birlădeanu, se datează pe baza inventarului și a inscripțiilor descoperite în sec. VI e.n.

¹²² C. Preda, *loc. cit.*

¹²³ *Ibidem*.

¹²⁴ Cum sînt cele efectuate în marea așezare fortificată de la Albești, unde întîlnim și o importantă componentă getică (cf. A. Rădulescu, N. Cheluță-Georgescu, Maria Bărbulescu Materiale, 13, Oradea, 1979, p. 167—174); alte descoperiri autohtone în acest spațiu la M. Irimia, *Pontica*, 13, 1980, p. 70

¹²⁵ În același sens Em. Condurachi, *SCIV*, 2, 1951, p. 54

Flach- und Hügelgräber aus dem Küstengebiet der Dobrudscha (4.—2. Jh. v.u.Z.) und ihre ethnische Zugehörigkeit

ZUSAMMENFASSUNG

Der Verfasser bespricht einige in den letzten Jahren entdeckte archäologische Materialien, die aus Flachgräbern (in Constanța — Medeea-Viertel, Constanța-Süd, Cumpăna) und Hügelgräbern (in Agigea, Cumpăna, Mangalia und Mihai Viteazu) geborgen wurden.

Es wird festgestellt, dass der Inhalt der Bestattungskomplexe im Küstengebiet meistens griechisch oder hellenistisch ist, Tatsache die auf ihre Lage in nächster Nähe der westpontischen Kolonien zurückzuführen ist. Die nichtgriechische Keramik ist spärlich vertreten. Manchmal ist sie einheimischer und andersmal skythischer Herkunft. Es werden auch vorher in der Dobrudscha bezeugte skythische Keramikfunde angeführt. Im Küstengebiet ist die Körperbestattung vorwiegend, eine Bestattungsweise, die anhand der Anwesenheit alogener Gemeinden in manchen Gegenden des erwähnten Raumes, für die dieser Ritus charakteristisch ist, erklärt werden könnte.

Der Verfasser analysiert auch die Verbreitung der skythischen oder der Funde skythischen Einflusses in der Dobrudscha (Keramik, Knochenpsalien, Steinstatuen, ein Bronzekessel, ein Spiegelgriff, Münzen). Es wird festgestellt, dass diese besonders im Küstengebiet und in beschränkterem Umfang auch im Norden der Dobrudscha konzentriert sind. Ebenfalls werden das Grab mit Gewölbe und Grabkammer neben Mangalia, wie auch die anderen drei ähnlichen, seit längerer Zeit im selben Gebiet bekannten Gräber, wahrscheinlicher skythischen als griechischen oder getischen Ursprungs betrachtet.

Es wird festgestellt, dass die bis jetzt zur Verfügung stehenden Informationen dennoch nicht genügend aufschlussreich sind, um die besprochenen Monumente mit Sicherheit einer oder der anderen Volksgruppe zuzuschreiben. Die historischen und archäologischen Gegebenheiten betrachtend, könnte die Hypothese des Daseins nordpontischer ethnischer Gruppen im Küstengebiet und besonders in der Umgebung der griechischen Städte akzeptiert werden. Deshalb unterscheiden sich manche nichtgriechische Gräber durch Ritus, Ritual, Bauart, manchmal auch durch die Beigaben, von den getischen Gräbern im Norden oder Südwesten der Dobrudscha, oder von denen links der Donau. Es kann also von einem bedeutenden griechisch-skythischen Einfluss in der materiellen und geistigen Kultur der Einheimischen im Küstengebiet und teilweise auch derjenigen im Norden der Dobrudscha gesprochen werden; bei letzteren ist jedoch ein kräftigerer griechischer Einfluss bemerkbar.

ABBILDUNGSVERZEICHNIS

- Abb. 1. 1—9 Beigaben des Grabes aus Constanța-Stadtviertel Medeea; 10—29 Beigaben des Familiengrabes von Constanța-Süd.
- Abb. 2. 1—6 Beigaben des Hügelgrabes von Cumpăna; 7—10 Tonlampe und eiserne Pfeilspitzen des Grabes von Mangalia; 11—13 Amphore und Lekane von Mihai Viteazu (12 Schnitt; 13—14 Bruchstücke).
- Abb. 3. 1—2 horizontale und vertikale Schnitte durch das Grab von Mangalia; 3—13 eiserne Stücke aus dem Grab (3 Bruchstück von einem Messer; 4—5 Bruchstücke von einem Lanzenschuh; 6—9, 13 Eisennägel).
- Abb. 4. 1—6 Funde von Constanța-Stadtviertel Medeea (1 Kanne; 2 Miniaturgefäß; 5 Spiegel; 6 Messer); 7—16 Pfeilspitze und Ohrringe von Constanța-Süd; 17—26 Pfeilspitze von Cumpăna).
- Abb. 5. 1—17 Beigaben des Grabes von Mangalia (1—6 Pfeilspitzen; 7 Tonlampe; 8 Messer; 9—13 Eisennägel; 16—17 Bruchstücke von einem Lanzenschuh); 18—20 Spinnwirtel; 21—24 Perlen von Constanța-Süd).
- Abb. 6. 1—2 Amphoren von Constanța-Süd; 2 Amphore von Cumpăna; 4—6 Bruchstücke von einer Lekane und Amphore von Mihai Viteazu.
- Abb. 7. 1—9 Bruchstücke von einer Amphore von Mihai Viteazu.
- Abb. 8. Verbreitungskarte der Grabfunde aus der Dobrudscha.
- Abb. 9. Verbreitungskarte der skythischen Funde aus der Dobrudscha.