

Așezarea geto-dacică fortificată de la Bîzdîna, județul Dolj. Considerații preliminare

CORNELIU MĂRGĂRIT TĂTULEA

La 18 km sud de Craiova, pe malul drept al Jiului, se află satul Bîzdîna (comuna Calopăr), așezat într-o mică vale străjuită de două dintre cele mai proeminente înălțimi ale muchiei „Cîmpului Sălcuței”, la limita zonei de tranziție dintre Cîmpia Înaltă a Bălăciței (Podișul Getic) și Cîmpia Băileștilor. Cercetările de suprafață efectuate pe terasele superioare ale acestor înălțimi au dus la identificarea a două așezări geto-dacice fortificate, situate în punctele „Cucuioava” și „Cetate”¹.

Așezarea geto-dacică de la „Cucuioava” ocupă un bot de terasă în formă de limbă, lung de aproximativ 300 m, înconjurat pe trei părți de pante abrupte, greu accesibile. Singura cale de acces spre așezare, situată în partea de nord-vest, este barată de un mare val de pământ vitrificat, de formă ușor arcuită, lung de circa 150 m și lat, la bază, de circa 8–10 m. În fața acestuia se găsește șanțul de apărare larg de 10–12 m, a cărui adincime actuală față de muchia valului depășește 2 m. În condițiile actuale, cînd întreaga suprafață a așezării este ocupată de viile locuitorilor, săpăturile arheologice sînt imposibil de efectuat. Puținele materiale recoltate de la suprafață permit însă o datare aproximativă a obiectivului în secolele III—II î.e.n.

Situată la capătul opus al satului, spre sud, fortificația din punctul „Cetate” ocupă un bot de deal de formă triunghiulară, lung de circa 160 m, a cărui lățime maximă atinge 105 m. Singura cale de acces, dinspre platoul Bîzdîna-Belcin, se află în partea de vest și a fost blocată în antichitate de un val semicircular ce lega cele două rîpe naturale de pe laturile de nord și sud-est. În interiorul așezării există două terase, cu o diferență de nivel de 1,00–1,50 m între ele, separate de un șanț larg de 6–10 m. Acesta a fost realizat probabil prin adincirea unei viroage naturale cu prilejul restrîngerii suprafeței fortificației, cînd terasa superioară (cea dinspre est) a fost întărită, de altfel cu un nou val de pământ (fig. 1). Folosirea platoului din punctul „Cetate” ca punct fortificat se datorează poziției sale dominante (45 m înălțime față de terasa joasă a Jiului), care îi permite și astăzi o bună vizibilitate pe o rază de cel puțin 15 km. Spre deosebire de fortificația din punctul „Cucuioava”, cea din punctul „Cetate” a fost cercetată prin săpături sistematice în anii 1980–1983, dar lucrările se află abia la început².

Din punct de vedere stratigrafic a fost identificată o succesiune de locuire ce se întinde pe o îndelungată perioadă de timp. Cel mai vechi nivel de locuire, care ocupă însă numai terasa superioară și jumătatea de est a terasei inferioare, aparține culturii Coțofeni. El este foarte subțire și constă îndeosebi din nuclee de locuire răspîndite pe spații mici. Urmează un orizont discontinuu ce aparține culturii Glina III, insesizabil stratigrafic, dar atestat de prezența citorva fragmente ceramice specifice acestei culturi. În jumătatea de vest a terasei inferioare a fost descoperit și un nivel de locuire halstattian, gros de 0,10–0,15 m, distrus în unele zone ca urmare a amenajărilor prin nivelare, făcute cu prilejul construirii fortificației dacice. El este atestat și de descoperirea citorva fragmente și a unui

¹ Cercetări de suprafață în împrejurimile satului Bîzdîna au întreprins înaintea noastră G. Popilian și M. Nica, care ne-au semnalat așezarea din punctul „Cetate”.

² Săpăturile arheologice au fost efectuate de autorul acestui

articol, ajutat de I. Constantinescu, muzeograf la O.J.P.C.N. Dolj. Desenele au fost executate de Angela Cioclitu, grafician la Muzeul Olteniei Craiova. Le mulțumim călduros și pe această cale.

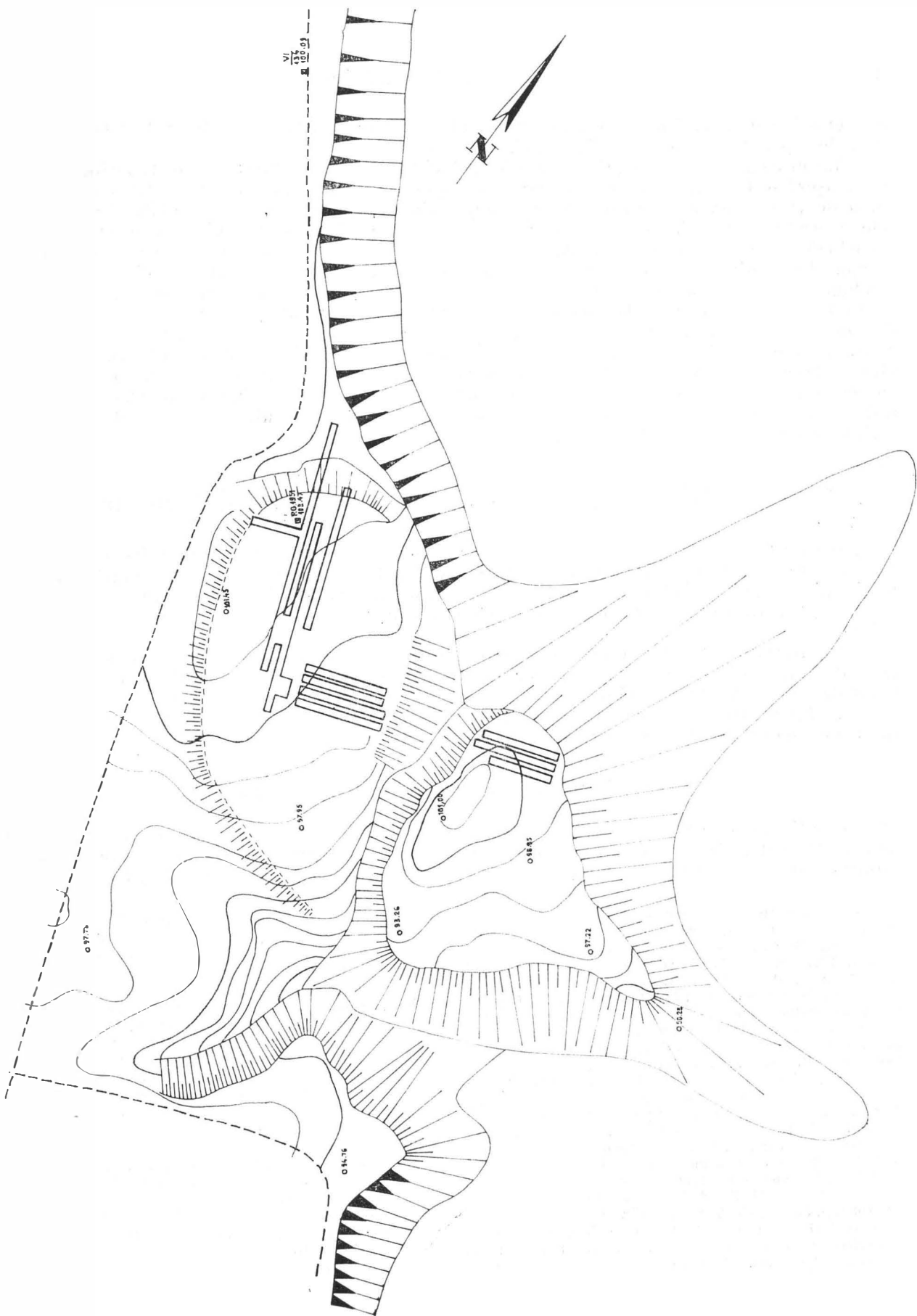


Fig. 1. Bizdina. Așezarea fortificată geto-dacică din punctul „Cetate”

vas ceramic (fig. 5/4) și poate fi datat cu o fibulă de bronz „a navicella” (fig. 6/1)³, precum și cu o alta, de tip „Donja Dolina” (fig. 6/2)⁴.

Locuirea geto-dacică cuprinde, în principal, două straturi de cultură distincte pe întreaga suprafață a așezării. Primul strat, gros de circa 0,20—0,50 m, este mai dens pe terasa superioară și în jumătatea de vest a terasei inferioare și cuprinde, la rindul său, două faze de locuire mai greu sesizabile în profil, dar evidențiate de descoperirea, în anul 1983, a unor locuințe suprapuse. Apropiate cronologic, cele două faze pot fi datate astfel: A — prima fază, la sfârșitul secolului al IV-lea și începutul secolului al III-lea î.e.n., după cum o indică cele patru fibule „thracice” de tip I b (după tipologia întocmită de A. D. Alexandrescu)⁵ descoperite până acum (fig. 6/3—5; 7/1); B — cea de-a doua fază, în secolul al III-lea și chiar la începutul secolului al II-lea î.e.n., dacă avem în vedere descoperirea a șapte fibule „thracice” de tip II a și V b (fig. 6/6—11; 7/2)⁶, ca și a unei fibule de tip „Latène B” (fig. 7/4)⁷, toate lucrate din bronz. În sprijinul datării mai exacte a primei faze vine și descoperirea unui virf de săgeată, de tip așa-zis „scitic” (fig. 7/12), care aparține cronologic secolului al IV-lea î.e.n.⁸ Cel de-al doilea nivel de locuire geto-dacică, gros de 0,25—0,35 m, poate fi datat în secolele I î.e.n. — I e.n. cu ajutorul ceramicii, dar, mai ales, cu ajutorul unei fibule de argint de tip „linguriță” (fig. 7/5)⁹.

I. Nivelul de locuire aparținând culturii Coțofeni

În afara obișnuitelor fragmente ceramice descoperite în strat, a fost dată la iveală și o locuință ce aparține acestei culturi. Ea este de tip semiîngropat și are forma dreptunghiulară, cu colțurile rotunjite. Ocupă o suprafață de 2,70 × 2,20 m și se adâncește, față de nivelul actual de călcare, pînă la 1,50 m. Nu are vatră interioară, iar podeaua pare să fi fost amenajată prin simpla tasare a pămîntului.

În interiorul locuinței au fost descoperite: o rîșniță de piatră, o strachină fragmentară, adîncă de mari dimensiuni, cu marginea în formă de pilnie, decorată pe umăr cu două șiruri de liniuțe verticale incizate (fig. 5/1)¹⁰, două fragmente de măciuci de piatră (fig. 5/5, 6), o fusiolă de lut ars (fig. 5/7) și câteva fragmente ceramice ornamentate în tehnica împunsăturilor succesive (fig. 5/2, 3, 9). Materialul descoperit încadrează locuirea Coțofeni de la Bizdina în faza a II-a a acestei culturi¹¹.

II. Nivelul de locuire hallstattiană

Identificat numai în partea de vest a terasei inferioare, acest nivel nu a oferit deocamdată prea multe date. Remarcăm totuși densitatea redusă a materialului arheologic în strat, precum și faptul că lipsa urmelor de incendiu nu pare să indice o distrugere a așezării hallstattiene de aici, ci

³ Fibula aparține variantei cu corp neornamentat. Pentru analogii, a se vedea: D. Popescu, *Dacia*, 9—10, 1941—1944, p. 486, fig. 1/12; D. Berciu, *Eug. Comșa, Materiale*, 2, 1956, p. 444, 482, fig. 164, 179/4; T. Bader, *Thraco-Dacia*, 4, 1983, 1—2, p. 21, 22, fig. 6/23.

⁴ Analogii la Gruia (V. Pârvan, *Dacia*, 1, 1924, p. 38, fig. 4, 5), Balta Verde și Gogoșu (D. Berciu, *Eug. Comșa, op. cit.*, fig. 53/5; 141/3; 151/2; 159/1; 163/2; 179/3), Ieșelnița (M. Nica, *Historica*, 3, 1974, p. 34, fig. 17/12) etc. A se vedea și T. Bader, *op. cit.*, p. 21, fig. 6/20.

⁵ A. D. Alexandrescu, *Thraco-Dacia*, 1, 1976, p. 131, 132, fig. 1/1, 4—6; idem, *Dacia, N.S.*, 24, 1980, p. 50, fig. 45/1—5, 7, 9—13. Studii privind tipologia fibulelor „thracice” au mai scris R. Vulpe, V. Mikov, D. Berciu și I. Nestor (M. Turcu, *Geto-dacii din Cîmpia Munteniei*, București, 1979, p. 152, cu bibliografia la notele 339—343).

⁶ A. D. Alexandrescu, *Thraco-Dacia*, 1, 1976, p. 133—136, 138—139, fig. 1/9, 11, 13, 14; 2/2, 4, 8, 14; idem, *Dacia, N.S.*, 24, 1980, p. 50, fig. 45/17, 19, 21; 47/9, 19, 24.

⁷ Analogii la Apahida (V. Pârvan, *Getica. O protoistorie a Daciei*, București, 1926, p. 551, fig. 387), Poiana (Radu și Ecat. Vulpe, *Dacia*, 3—4, 1927—1932, p. 326, fig. 106/2;

108/15), mai nou, la Bunești-Averești (V. V. Bazareanu, *SCIVA*, 34, 1983, 3, p. 267, fig. 20/1, 2). Această piesă amănunțite de tipul celtic cu buton discoidal deasupra arcului.

⁸ A. I. Meliukova, *Vooruženie Skifov*, Moscova, 1968, pl. 8—9. Asemenea virfuri de săgeți sînt foarte răspîndite în Dacia (a se vedea, printre altele: V. Pârvan, *Getica*, p. 390, 763; Radu și Ecat. Vulpe, *op. cit.*, p. 332, fig. 113/1—17; R. Vulpe, *Materiale*, 5, 1959, p. 342, 346, fig. 11/3; idem, *Materiale*, 6, 1959, p. 318, fig. 13/7, 8; M. Turcu, *op. cit.*, p. 105, fig. X/1, 2; XLI/5, 6; idem, în *Studii dacice*, Cluj-Napoca, 1981, p. 75, fig. 3/13; V. Sirbu, *SCIVA*, 34, 1983, 1, p. 27, 36, fig. 3/3; 12/4, 5; G. Simion, *Thraco-Dacia*, 1, 1976, fig. 7/1; A. D. Alexandrescu, *Dacia, N.S.*, 24, 1980, p. 54, fig. 66/4—16; 70/7—30; etc.).

⁹ Analogii la: V. Pârvan, *Getica*, p. 554, fig. 388; Radu și Ecat. Vulpe, *Dacia*, 1, 1924, fig. 43, 48/11; idem, *Dacia*, 3—4, 1927—1932, p. 326, fig. 106/17. A se vedea și K. Horod, *Dacia, N.S.*, 17, 1973.

¹⁰ P. I. Roman, *Cultura Coțofeni*, București, 1976, p. 4, pl. 71/11, 13, 16.

¹¹ *Ibidem*.

mai degrabă, o părăsire a ei. Puținul material arheologic dat la iveală datează acest nivel aproximativ la mijlocul mileniului I î.e.n.¹².

III. Primul nivel de locuire geto-dacică

Răspândit pe întreaga suprafață a așezării, acest nivel dens indică o locuire îndelungată. Lui îi aparțin primele faze ale fortificației, mai multe locuințe și gropi menajere, precum și un mormînt de înhumație. Din punct de vedere cronologic, acest nivel are, așa cum am arătat, două faze de locuire apropiate și succesive.

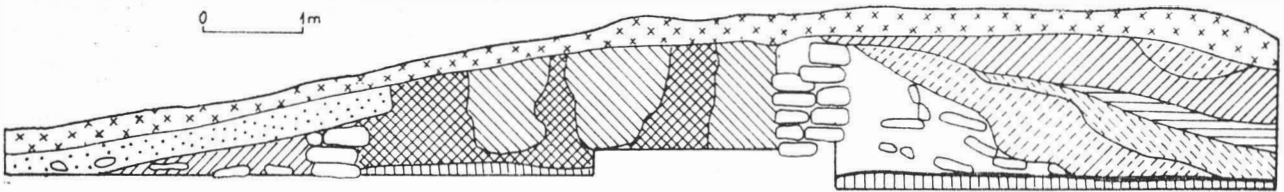
În stadiul actual al cercetărilor, este cert că terasa inferioară a așezării geto-dacice de la Bizdina a fost fortificată în această vreme. Inițial, așezarea a fost înconjurată spre sud-vest de un val de pământ, de formă semicirculară, prevăzut cu palisadă în partea superioară care închidea accesul dinspre platoul deschis al Cimpiei Înalte a Bălăciței. O deschidere în acest val, surprinsă de noi în anul 1981, permitea intrarea în cetate dinspre vest. Cronologic, această fortificație se datează, pe baza fibulelor „thracice” de tip I b și a vîrfului de săgeată amintit, la sfîrșitul secolului al IV-lea

BIZDINA, 1982

ȘI PERETELE DE NORD

Scara 1:50

0 1m



Legenda

- ☒ SOL VEGETAL (NEGRU) ▨ UMPLUTURĂ (PĂMÎNT ROȘU CĂZUT DE PE VAL) ▤ UMPLUTURĂ (CAFENIU DESCHIS, ROSIETIC)
- ▩ UMPLUTURĂ (CASTANIU DESCHIS, CU PIGMENT DE ARSURĂ) ▧ UMPLUTURĂ (CASTANIU ÎNCHIS, CU PIGMENT DE ARSURĂ)
- ▣ PĂMÎNT ROȘU COMPACT (EMPLECTON) ▦ PĂMÎNT ROȘU, ARS, ZGRUNTUROS (EMPLECTON) ▤ UMPLUTURĂ (PĂMÎNT CASTANIU NEGRICIOS)
- ▭ VAL (PĂMÎNT ȘI CALUPURI DE LUT, NEARȘI) ◉ CALUPURI DE LUT, ARSE — CENUȘA ȘI CARBUNE ▩▩▩ NIVEL DE LOCUIRE GETO-DACIC I-a

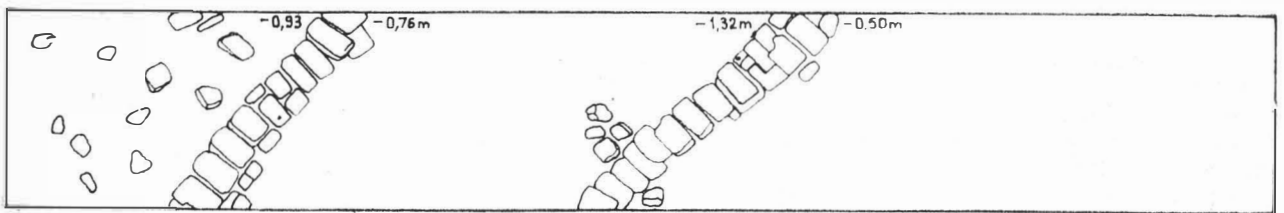


Fig. 2. Bizdina. Planul și profilul secțiunii S I/1982 (= S IV).

î.e.n. și poate la începutul veacului al III-lea î.e.n. La un moment dat, în secolul al III-lea î.e.n. (după cum o arată fibulele „thracice” de tip II a și V b descoperite, ca și fibula „Latène B), așezarea a suferit o distrugere prin incendiu, fapt dovedit de stratul masiv de cenușă și arsură găsit în zona valului (fig. 3/2), ca și a locuințelor, dar a fost refăcută, se pare, imediat, în aceleași limite. Cu acest prilej, intrarea dinspre vest a fost blocată cu o umplutură masivă de pământ ars și „calupuri” întregi sau fragmentare, lucrate din pământ și arse asemenea unor cărămizi (fig. 3/3). Deasupra acestei

¹² *Supra*, notele 3 și 4. A se vedea și discuția privitoare la cronologia necropolelor în care s-au descoperit asemenea

fibule, la Em. Moscalu, *Ceramica traco-getică*, București, 1983, p. 16–20.

umpluturi a fost înălțat un zid din asemenea „cărămizi”, gros de 0,60—0,70 m, care se continua de-a lungul vechiului val ce fusese tăiat astfel încît să formeze o platformă lată (fig. 3/3 ; 4/1, 4. 5). Calupurile, adevărate lespezi de lut ars, au dimensiuni mari, între 0,55 × 0,27 × 0,08 m și 0,65 × 0,35 × 0,14 m, sînt rezistente și erau așezate unele peste altele, fără a fi legate cu un liant (fig. 2 ; 3/4, 5 ; 4/2). Construit astfel, zidul se menținea în picioare numai prin greutatea calupurilor¹³.

În fața acestui zid, la circa 4,20—4,50 m distanță, se găsește un al doilea șir de calupuri, paralel cu primul care forma fața exterioară a valului de apărare (fig. 2 ; 4/4) Între cele două paramente se găsește o umplutură din pămînt ars, zgrunțuros, asemănător ca aspect zgurei¹⁴. El provine, credem, atît din resturile rămase de la arderea calupurilor, cît și din pămîntul rezultat de la retezarea vechiului val incendiat.

Este dificil de precizat, deocamdată, modul de ardere a calupurilor. Marea majoritate a acestora par să fi fost arse separat, dar există unele porțiuni ale zidului în care calupurile par să fi fost doar uscate și arse pe loc, odată cu zidul. În acest din urmă caz ne referim la faptul că au putut fi observate, între cele două paramente, zone cu urme de ardere masivă puternic înegrite pînă la bază precum și „sudări” ale unor calupuri din șirul aflat la exterior. Amintim, de asemenea, prezența în stratul taluzat, cu consolidează fața interioară a zidului (fig. 2), a unor bucăți de cărămizi nearse, ci doar uscate.

La fel de greu de explicat este însăși folosirea acestui sistem de construcție. Cele două paramente, care formau fețele interioară și exterioară ale valului, nu puteau avea stabilitate, atîta timp cît calupurile nu erau prinse cu un liant unele de altele, iar șirurile de calupuri nu erau legate între ele într-un fel sau altul. Adăugăm la aceasta și faptul că umplutura, avînd o structură granulată, nu forma nici ea o masă compactă, stabilă. O asemenea construcție ar fi avut cu adevărat rezistență numai în condițiile în care ar fi fost acoperită în întregime cu pămînt, dar cercetările de pînă acum nu indică o asemenea situație nici la Bizdina, nici la Coțofenii din Dos, unde a fost folosită o tehnică asemănătoare. Singura explicație, desigur ipotetică, pe care o găsim deocamdată pentru folosirea acestui sistem constructiv are în vedere situația în care întreaga construcție a fost ridicată numai pînă la o anumită cotă, relativ joasă, formînd astfel doar baza de susținere a unei suprastructuri de lemn¹⁵.

În ceea ce privește datarea acestei a doua faze a fortificației, admitem o etapă cronologică foarte apropiată de prima fază, întrucît între ele nu există un hiatus. Așadar, fortificația ce înconjoară terasa inferioară a așezării de la Bizdina poate fi datată la sfîrșitul secolului al IV-lea și începutul secolului al III-lea î.e.n., iar refacerea ei cu „zidul” de calupuri, la foarte scurt timp după aceea, probabil în prima jumătate a secolului al III-lea î.e.n. Este desigur interesant de văzut în viitor dacă există o legătură cronologică în evoluția acestei tehnici constructive mai puțin cunoscute, știut fiind că ea apare cu mult înainte la cetatea geto-dacică de la Coțofenii din Dos¹⁶ și este semnalată recent la fortificația geto-dacică de la Voița, județul Dolj¹⁷. Oricum, menționăm și noi această tehnică nouă, folosită de geto-dacii de pe cursul mijlociu al Jiului.

În ceea ce privește sistemul de prefortificație, el constă, în cea de-a doua fază, dintr-o bermă lată de circa 2,00—2,50 m, de la capătul căreia se adîncește lin, sub un unghi de 10—12°, șanțul de apărare distrus astăzi pe laturile cercetate de noi datorită alunecărilor de teren.

Primului nivel de locuire geto-dacică îi aparțin mai multe locuințe de suprafață, de formă rectangulară, de tipul colibelor. Nu se observă deosebiri structurale între locuințele ce aparțin primei faze a acestui nivel și locuințele din cea de-a doua fază. Toate au podcuaa lucrată prin tasarea pămîntului și vatra așezată direct pe sol, lucrată dintr-un strat de pietriș de riu acoperit cu o lipitură groasă, netezită. Vetrele, atît cît s-au păstrat, par a fi fost de formă pătrată sau dreptunghiulară. Pereții locuințelor erau lucrați probabil din material lemnos, astfel explicîndu-se cantitatea mare de cenușă și lipsa chirpicului masiv.

Nivelului de locuire din secolele IV—III î.e.n. îi aparțin și un mare număr de gropi menajere. Cele mai multe au formă de sac și au fost, credem, la origine gropi de provizii, nearse, reutilizate ca

¹³ Aceeași manieră de construcție și la așezarea fortificată de la Coțofenii din Dos (Vl. Zirra, *Thraco-Dacia*, 4, 1983, 1—2, p. 136).

¹⁴ *Ibidem*.

¹⁵ Ipoteza ne-a fost sugerată de discuțiile purtate în jurul acestei probleme cu prilejul prezentării descoperirilor de la Bizdina din cadrul celui de-al VI-lea Simpozion național de

tracologie, din noiembrie 1983, de la Craiova.

¹⁶ Vl. Zirra, *op. cit.*, p. 135—140.

¹⁷ V. Ciucă, V. Mic, *Contribuții la cunoașterea fortificațiilor geto-dacice de la Brabova și Voița, județul Dolj* (comunicare prezentată la Sesiunea științifică a Muzeului Olteniei Craiova, din 9—10 decembrie 1983).

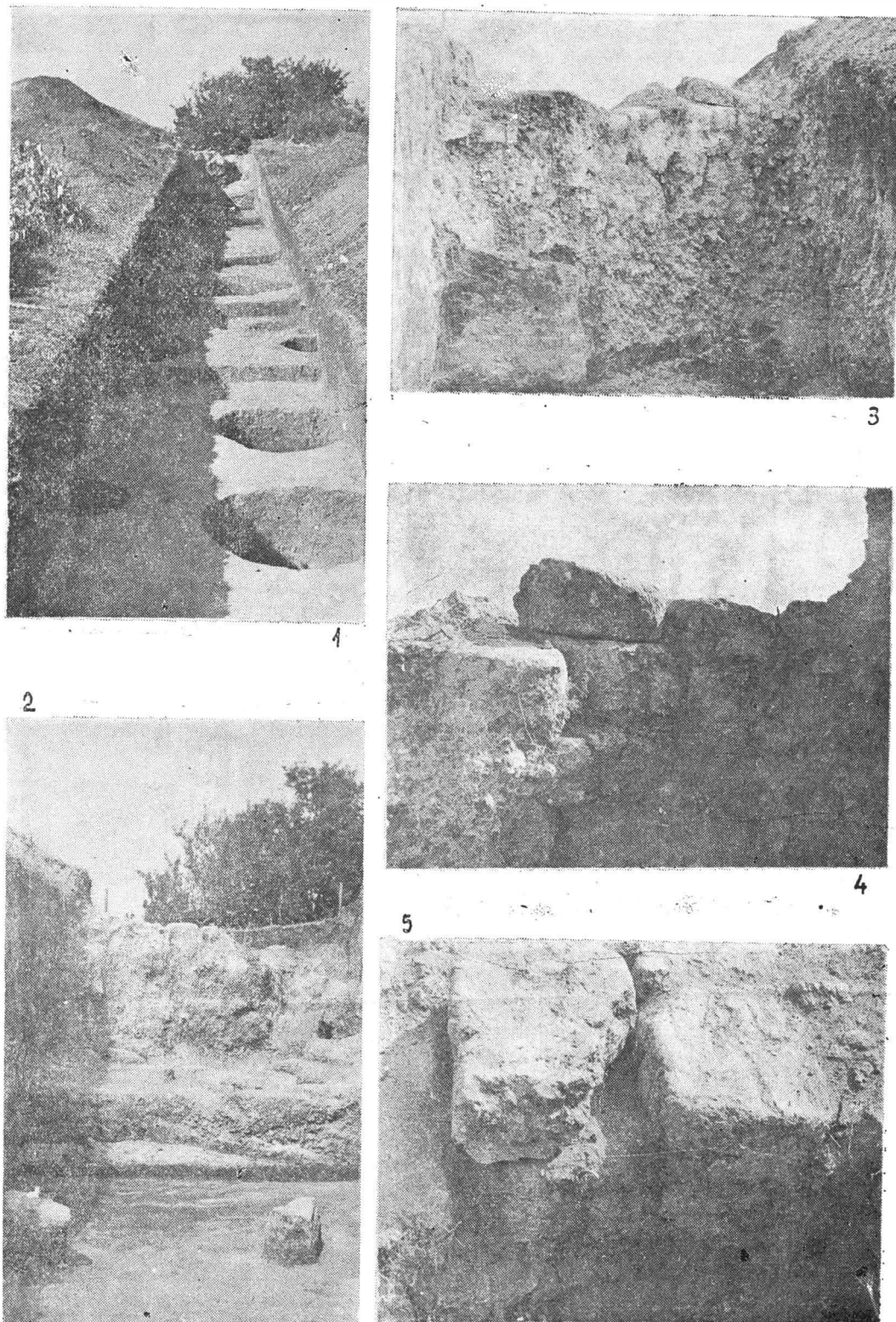
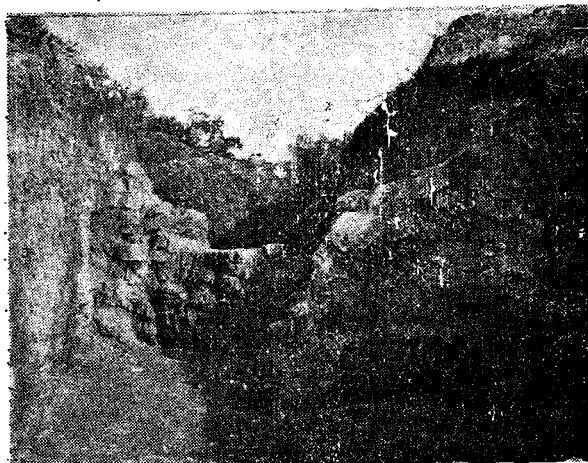


Fig. 3. Bizdina. Aspecte de săpături (1 vedere generală a secțiunii III; 2 vedere dinspre interior a zidului de incintă în secțiunea III; 3 vedere din exterior a zidului de incintă în secțiunea III; 4—5 detalii din zidul de incintă).



1



4



2

3



5



Fig. 4. Bizdina. Aspecte de săpături (1 parametrul interior al zidului de incintă în secțiunea IV ; 2 parametrul exterior al zidului de incintă în secțiunea IV ; 3 mormint de înhumăție așezat la baza valului ; 4 vedere dinspre exterior a zidului de incintă în secțiunea IV ; 5 detaliu din zidul de incintă).

gropi menajere. Reține însă atenția o groapă descoperită în anul 1983 în apropierea valului, groapă ce aparține primei faze de locuire, în interiorul căreia a fost descoperit un schelet de copil de circa 10—12 ani, așezat în poziție ghemuită, cu brațele ridicate (fig. 4/3). Credem să fie vorba de un sacrificiu uman¹⁸.

Materialul arheologic descoperit în primul nivel de locuire geto-dacică constă din : ceramică, obiecte de lut ars, piatră și sticlă, precum și din mai multe piese metalice lucrate din bronz și fier.

Ceramica. În general, ceramica descoperită este unitară, neputîndu-se face o diferențiere netă între cele două faze. După calitatea pastei, ea se împarte în cele două categorii : grosieră și fină. Predomină ceramica grosieră, poroasă, lucrată din pastă roșie-cărămizie, ce are ca degresant nisip cu granulație mare și pietricele. Forma cea mai des întîlnită o reprezintă vasul-borcan decorat cu brie alveolate sau crestate, dispuse orizontal sau în ghirlande, cu butoni conici aplatizați sau, mai rar, rotunzi¹⁹, precum și cu mici aplicații plastice semicirculare²⁰. Acestei categorii îi aparțin, de asemenea, o cană cu corp bitronconic, buza dreaptă și toarta supraînălțată (fig. 9/1)²¹, precum și două miniaturi ceramice (fig. 9/3, 4). Ceramica fină se împarte și ea în două categorii : lucrată cu mina și la roată.

Ceramica fină lucrată cu mina caracterizează, în principal, prima fază a acestui nivel. Ea este reprezentată de vase lucrate din pastă ceva mai densă, de culoare neagră, cu pereții acoperiți cu un firnis negru lustruit. Forma cea mai des întîlnită o reprezintă „fructierele” cu piciorul tronconic, gros, ce au cupa adîncă și buza larg răsfrîntă²². În faza a doua, această categorie ceramică este reprezentată de vase lucrate din pastă brun-roșietică, cafenie-închisă și, mai rar, neagră. Ca forme, amintim străchinile cu marginile îndoite în unghi spre interior (fig. 9/2)²³ și, mai ales, castronașele lucrate cu mina din pastă cafenie, ce au fundul îngroșat și ușor boltit, corpul tronconic și marginea înaltă, ușor trasă spre exterior. Suprafața interioară este ornamentată prin lustruire cu linii radiale ce pornesc de la un cerc schițat pe fundul recipientului (fig. 9/5, 7). Ele par a fi copii ceramice ale vaselor de argint de tip „phială”.

Există în acest nivel și o ceramică fină lucrată la roată. Din prima fază menționăm două mici cupe lucrate din pastă neagră, ușor lustruită (fig. 9/9, 10)²⁴, precum și o cană cu o toartă, lucrată din aceeași pastă (fig. 9/6)²⁵. Fazei a doua îi aparțin străchinile lucrate din pastă vineție, ce au fundul inelar, pereții arcuți, umăr proeminent și buza rotunjită, ușor răsfrîntă²⁶, ca și castronașele de mici dimensiuni, ce au fundul inelar, corpul în formă de calotă și buza rotunjită, dreaptă, profilată (fig. 9/8)²⁷.

Obiectele ceramice, de piatră și sticlă. În cursul săpăturilor au apărut în număr mare fusaiole de lut ars, de formă bitronconică, cu muchia rotunjită. Dintre obiectele de piatră, rețin atenția o gresie de ascuțit și un pandantiv în formă de secure. A fost descoperită o singură perlă de sticlă, de culoare albastru-deschis, ornamentată cu un cerc alb ce are în mijloc un punct negru, piesă asemănătoare celor descoperite la Zimnicea²⁸.

Obiecte metalice. În afara fibulelor de bronz de tip „thracic” și a fibulei „Latène B”, precum și a virfului de săgeală despre care am amintit, au mai fost descoperite : un inel spiralic lucrat din sîrmă de bronz (fig. 7/6)²⁹, cîteva lame de cuțitașe de fier (fig. 8/4, 7, 10), două piese de fier neidentificate (fig. 8/2, 3) și mai multe deșeuri de sîrmă și tablă de aramă. Acestea din urmă, asociate cu bucă-

¹⁸ Un mormînt asemănător, ce datează din aceeași perioadă și se află în același raport stratigrafic cu fortificația lingă care a fost descoperit, este semnalat și la Sucidava-Celei (O. Toropu, C. Tătulea, *Cîteva date despre fortificația geto-dacică de la Sucidava* — comunicare prezentată la al VI-lea Simpozion național de tracologie, Craiova, 24—26 noiembrie 1983).

¹⁹ I. I. Crișan, *Ceramica daco-dacică. Cu specială privire la Transilvania*, București, 1969, pl. XXIV—XXVI; Em. Moscalu, *op. cit.*, pl. XVIII/2—5; XXII/5; XXIII/1; A. D. Alexandrescu, *Dacia, N.S.*, 24, 1980, fig. 14, 15.

²⁰ *Ibidem*, fig. 19/2, 4; Em. Moscalu, *op. cit.*, pl. XLIV/1, 2.

²¹ I. I. Crișan, *op. cit.*, fig. 32/6; 33; Em. Moscalu, *op. cit.*, pl. LXI/5, unde toarta este însă reconstituită greșit.

²² I. I. Crișan, *op. cit.*, p. 126, 128 (tipul I).

²³ Analogiile cele mai apropiate la Em. Moscalu, *op. cit.*, pl. LVI/5, 7.

²⁴ Forme asemănătoare, fără a fi identice, la Em. Moscalu, *op. cit.*, pl. LXVI/8, 10, 20, care le datează în secolul al IV-lea î.e.n.

²⁵ *Ibidem*, pl. LXXIV/6. Formă datată de autor în secolele IV—III î.e.n. A se vedea și A. D. Alexandrescu, *Dacia, N.S.*, 24, 1980, fig. 36/12.

²⁶ Analogii apropiate la Buridava (D. Berciu, *Buridava dacică*, București, 1981, p. 28, tipul 1, pl. 4/9).

²⁷ Dintre numeroasele analogii, cităm pe cele de la Buridava (D. Berciu, *op. cit.*, pl. 16/2), unde este semnalată o formă apropiată, și Zimnicea (A. D. Alexandrescu, *Dacia, N.S.*, 24, 1980, fig. 33/22, 24). Vasul reprezintă o variantă a unei forme binecunoscute în ceramica traco-getică (Em. Moscalu, *op. cit.*, p. 111—119).

²⁸ A. D. Alexandrescu, *Dacia, N.S.*, 24, 1980, p. 52, fig. 53/6, 18.

²⁹ M. Turcu, *op. cit.*, p. 153, fig. 26/6; L. Mărghitan, *SCIV*, 20, 1989, 2, fig. 7 sus.

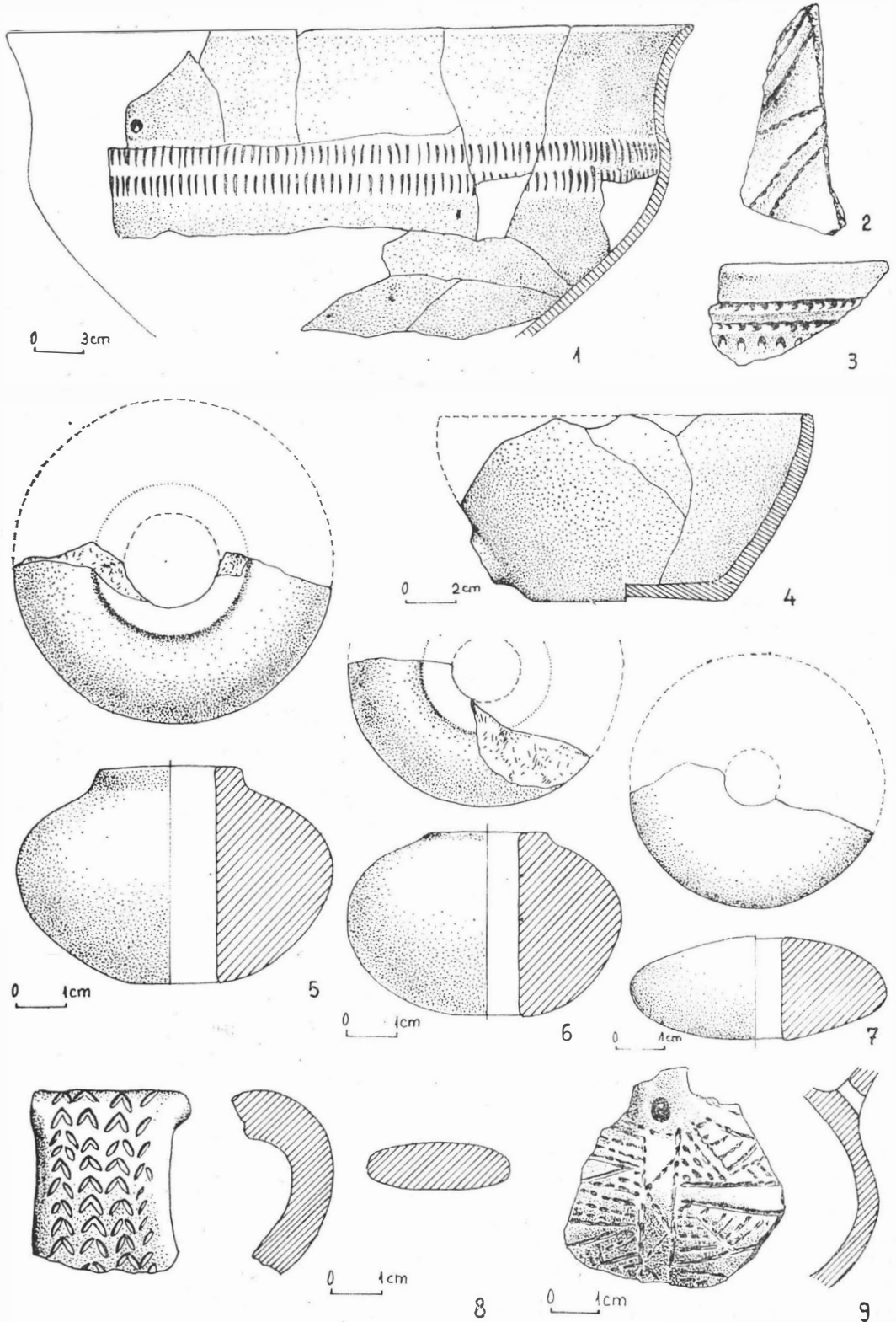


Fig. 5. Bizdina. Fragmente ceramice (1-3, 8, 9) și unelte (5-7) aparținând culturii Coțofeni; vas hallstattian (4).

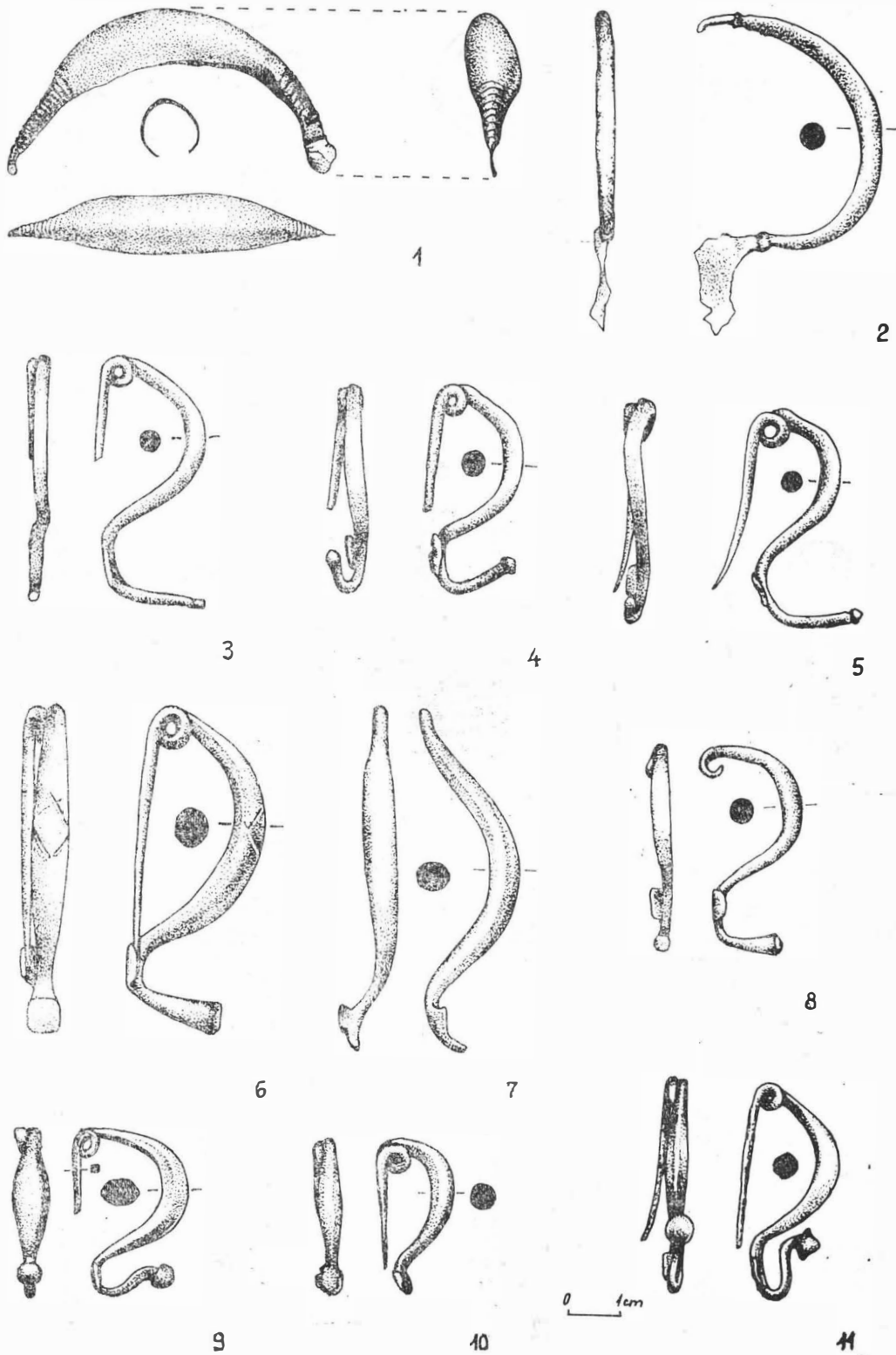


Fig. 6. Bizdina. Fibule de bronz hallstattiene (1, 2) și geto-dacice (3-11).

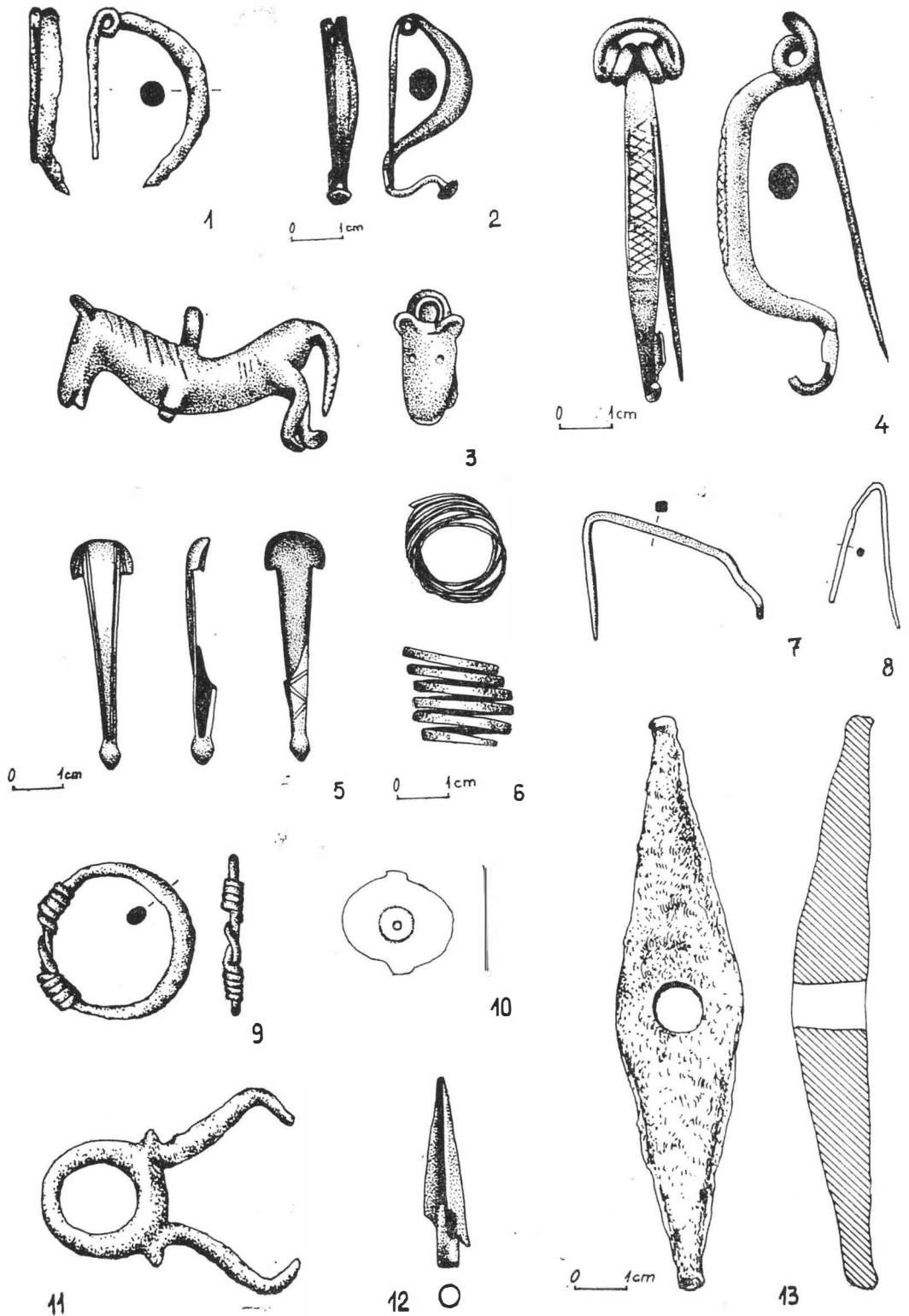


Fig. 7. Bîzdina. Obiecte geto-dacice de bronz (1-4, 6-12), argint (5) și fier (13).

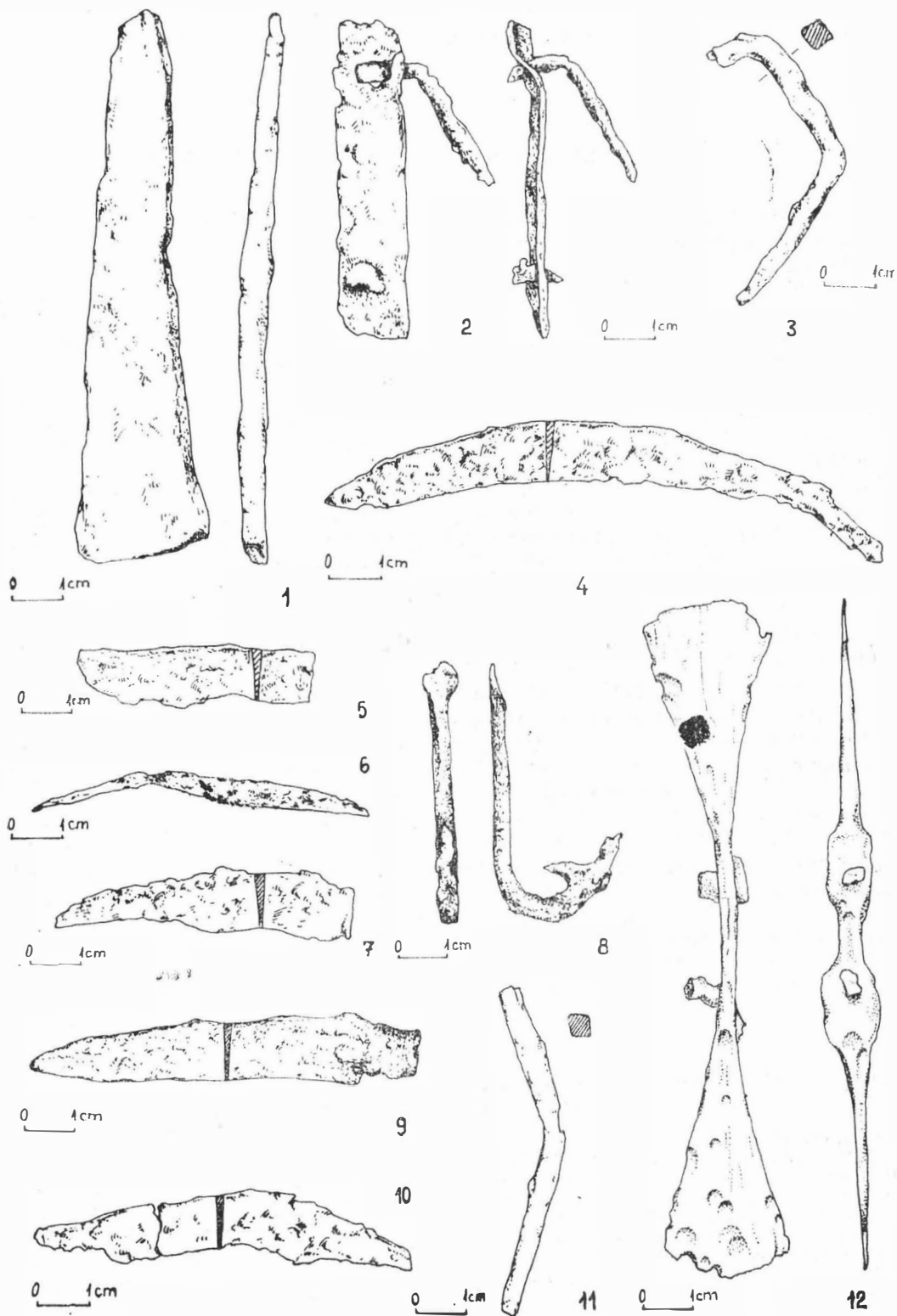


Fig. 8. Bizdina. Obiecte de fier geto-dacice (2-4, 7, 10 - primul nivel de locuire; 1, 5, 6, 8, 9, 11, 12, - nivelul al doilea de locuire).

țile de zgură cu urme de cupru ce au fost descoperite pe terasa superioară a așezării, ne determină să ne gândim la eventuala funcționare aici a unui mic atelier local de confecționare a podoabelor de bronz.

IV. Al doilea nivel de locuire geto-dacică

Așezarea fortificată ce aparține primului nivel de locuire a fost distrusă la un anumit moment, pe care nu-l putem încă preciza, în urma unui violent incendiu. Pentru o vreme, locuirea geto-dacică, a încetat pe platoul din punctul „Cetate” de la Bizdina, ea mutându-se, credem, pe înălțimea vecină din punctul „Cucuiuava”. În secolul I î.e.n., locuirea geto-dacică a revenit însă pe vechea vatră de la „Cetate”, așezarea dezvoltându-se aproximativ în aceleași limite. Este însă de remarcat faptul că în această vreme a fost fortificată numai terasa superioară printr-un mare val de pământ, în exteriorul căreia se deschidea un șanț larg, realizat prin adâncirea viroagei naturale ce separa cele două terase.

Celui de-al doilea nivel de locuire îi aparțin mai multe locuințe, descoperite atât pe terasa inferioară, cât și pe cea superioară, numeroase gropi menajere, precum și o groapă pe care o considerăm rituală, în interiorul căreia au fost descoperite patru vase ceramice dispuse în cerc, cu gura în sus, în jurul unei cești dacice de mari dimensiuni.

Locuințele descoperite sînt, în majoritate, de suprafață. Urmele acestora constau din îngrămădiri de chirpic și fragmente ceramice, dar nu putem preciza forma lor, podeaua nefiind amenajată în mod special. Ceea ce putem spune deocamdată este că ele ocupau suprafețe de 9 pînă la 15 mp, aveau pereții lucrați din împletituri de nuiele lipite cu lut și, cele mai multe, aveau vetre interioare de formă patrulateră. A fost descoperită și o locuință semiîngropată, cu vatră simplă, înălțată pe o laviță de pământ cruțat.

Gropile menajere erau fie cu pereții drepecți, fie, mai ales, în formă de clopot. Și în acest caz se pune problema dacă nu cumva unele gropi în formă de clopot au servit inițial ca gropi de provizii.

Materialul arheologic descoperit constă din ceramică, obiecte de lut ars și piese metalice.

Ceramica. Ca și în nivelul anterior, predomină și aici ceramica grosieră, lucrată cu mina, de factură tradițională în mediul geto-dacic. Întîlnim vasul-borcan (fig. 10/1), vasele cu gura strînsă și buza scurtă, ușor răsfrîntă (fig. 10/4). O formă frecventă în ceramica grosieră din al doilea nivel de locuire geto-dacică de la Bizdina este vasul cu fundul drept sau ușor boltit, corpul bombat și marginea trompetiformă, decorat cu „lunule”, briie alveolate și butoni simpli, rotunzi, sau cu incizii verticale (fig. 10/2, 3, 5)³⁰. Nu lipsesc, de asemenea, ceștile dacice și miniaturile ceramice (fig. 10/6—9).

Ceramica fină este reprezentată de vasele lucrate la roată din pastă cenușie sau, mai rar, roșie-cărămizie. Se întîlnesc frecvent „fructierele” cu piciorul scurt și subțire și cupa adîncă³¹, cămile din fundul inelar, corpul bombat, gîtul înalt (fig. 11/5, 7)³², urcioarele (fig. 11/3)³³, străchinile (fig. 11/1, 4)³⁴, precum și imitațiile locale după „kantharoi” grecești (fig. 11/6)³⁵ și cupe „ioniene” (fig. 11/3)³⁶. Tot din categoria ceramicii fine fac parte fragmentele de strecurători³⁷, precum și cele cîteva fragmente de vase lucrate la roată din pastă roșie-cărămizie, decorate cu linii pictate cu vopsea roșie (fig. 11/2)³⁸.

³⁰ În legătură cu încadrarea cronologică a acestor vase, a se vedea I. Glodariu, în *Studii dacice*, Cluj-Napoca, 1981, p. 150—158.

³¹ I. H. Crișan, *op. cit.*, p. 168, tipul V.

³² *Ibidem*, p. 176—178, tipul II, pl. LXVIII/2; LXIX/5.

³³ Imitație locală a unui urcior de import, lucrată din pastă cenușie. O piesă asemănătoare ca profil, lucrată însă din pastă gălbuie-roșiatică, datată în secolul I î.e.n., a fost descoperită la Sighișoara (I. H. Crișan, *op. cit.*, pl. LVIII/1; K. Horedt, *Materiale*, 2, 1956, p. 13, fig. 13/1; I. Glodariu, *Relații comerciale ale Daciei cu lumea elenistică și romană*, Cluj, 1974, p. 219, nr. 39, pl. XXIII).

³⁴ Străchinile cu buza îngroșată și alungită, cu colț, își găsesc cele mai apropiate analogii la Buridava, unde, ca și la

Bizdina, reprezintă forma tipică, cea mai des întîlnită în acest nivel (a se vedea D. Berciu, *op. cit.*, p. 34, pl. 14/4, 8). Pentru strachina cu corpul semisferic, cu umăr și buza îngroșată, foarte puțin răsfrîntă, analogia cea mai apropiată o găsim la Ciumești, dar acolo piesa aparține nivelului cronologic anterior (I. H. Crișan, *op. cit.*, p. 259, pl. XXXIV/6).

³⁵ Analogii la Buridava (D. Berciu, *op. cit.*, p. 34, fig. 55/3), unde a fost descoperită o piesă asemănătoare, fără torți.

³⁶ Un exemplar asemănător, prevăzut însă cu două torți, descoperit la Scăești-Dolj, se găsește înedit la Muzeul Olteniei.

³⁷ I. H. Crișan, *op. cit.*, p. 171, fig. 85/1.

³⁸ Analogii la I. Glodariu, *Relații comerciale ale Daciei cu lumea elenistică și romană*, pl. XXX; D. Berciu, *op. cit.*, p. 36, pl. 118.

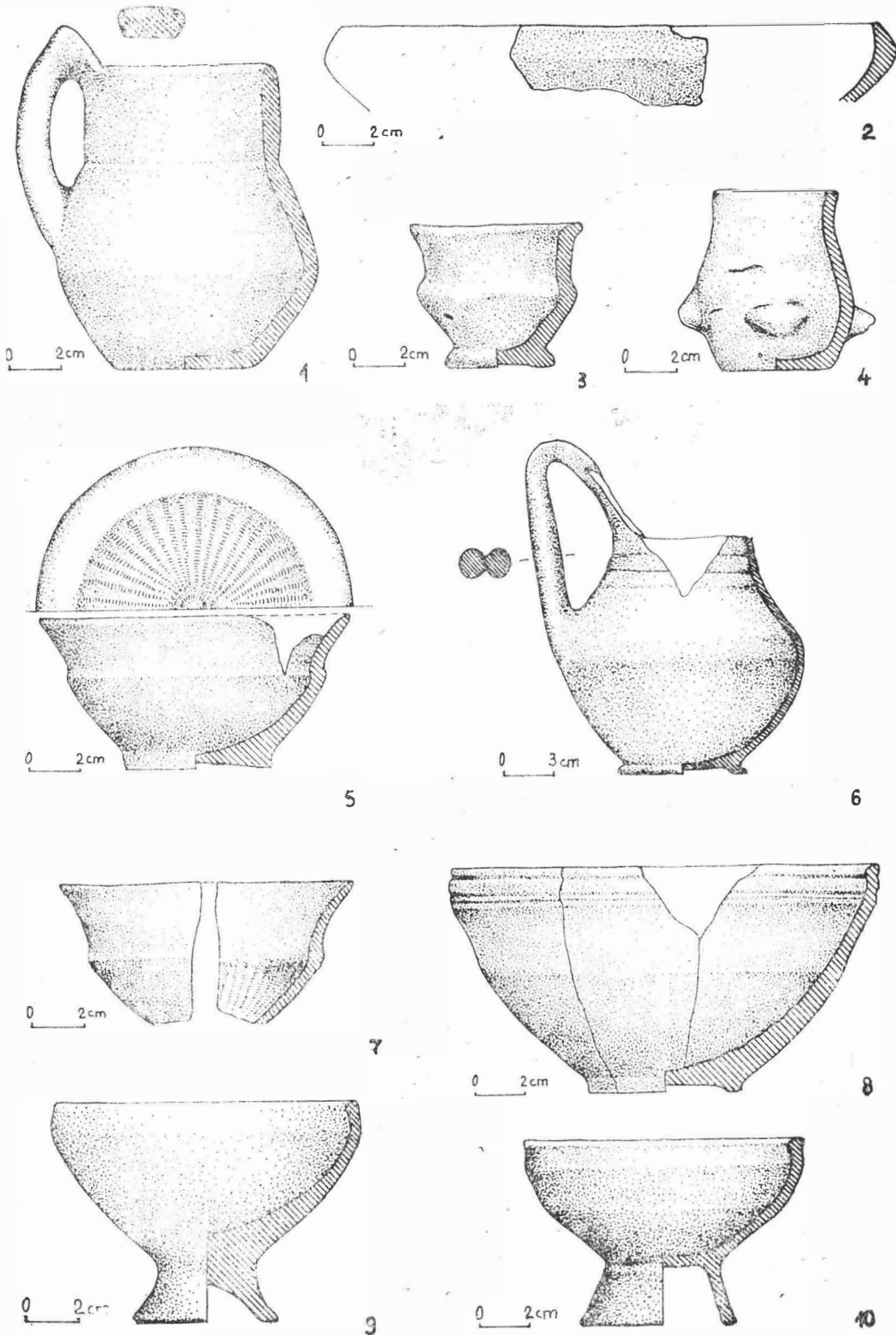


Fig. 9. Bizdina. Ceramică din primul nivel de locuire geto-dacică.

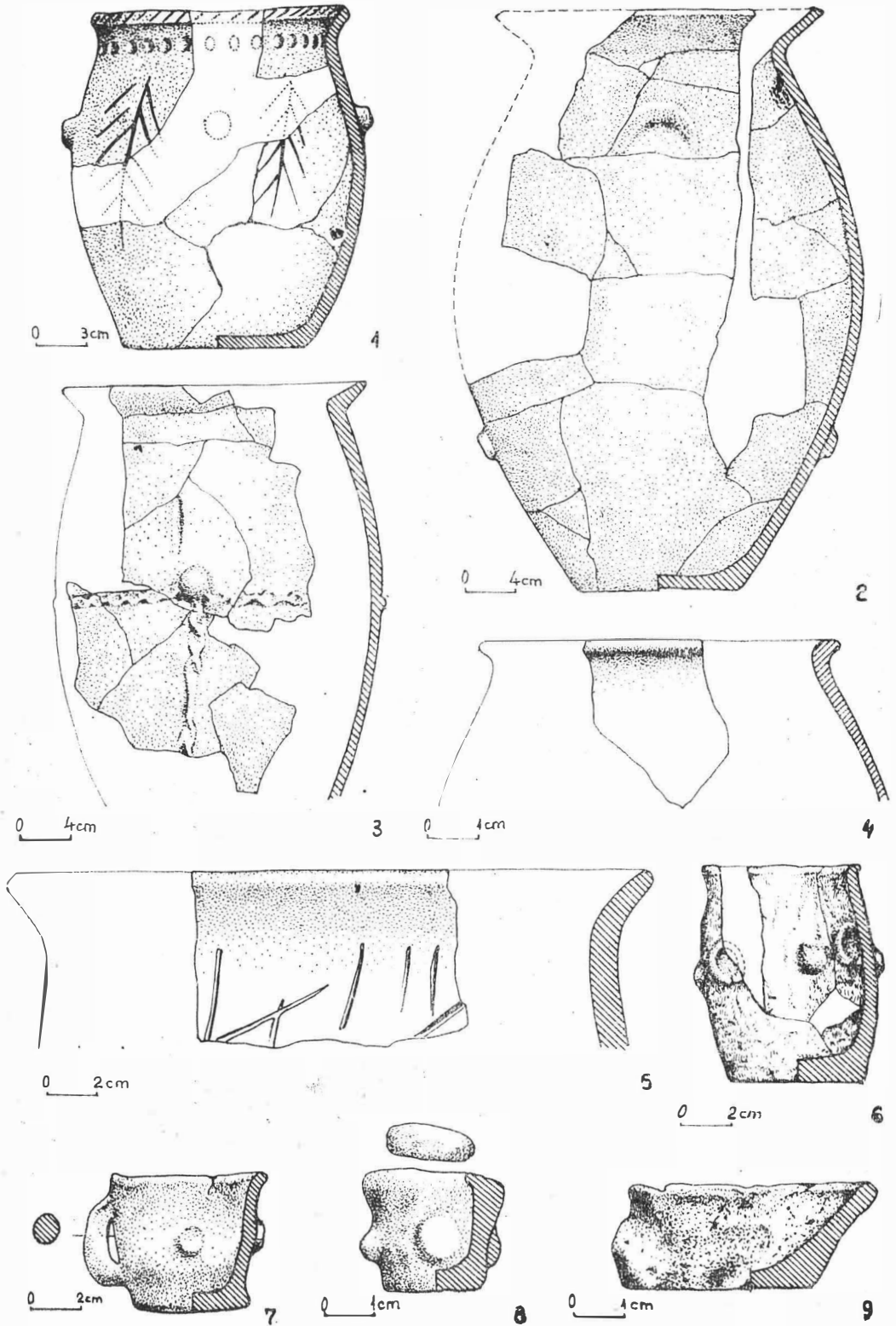


Fig. 10. Bizdina. Ceramică grosieră din cel de-al doilea nivel de locuire geto-dacică.

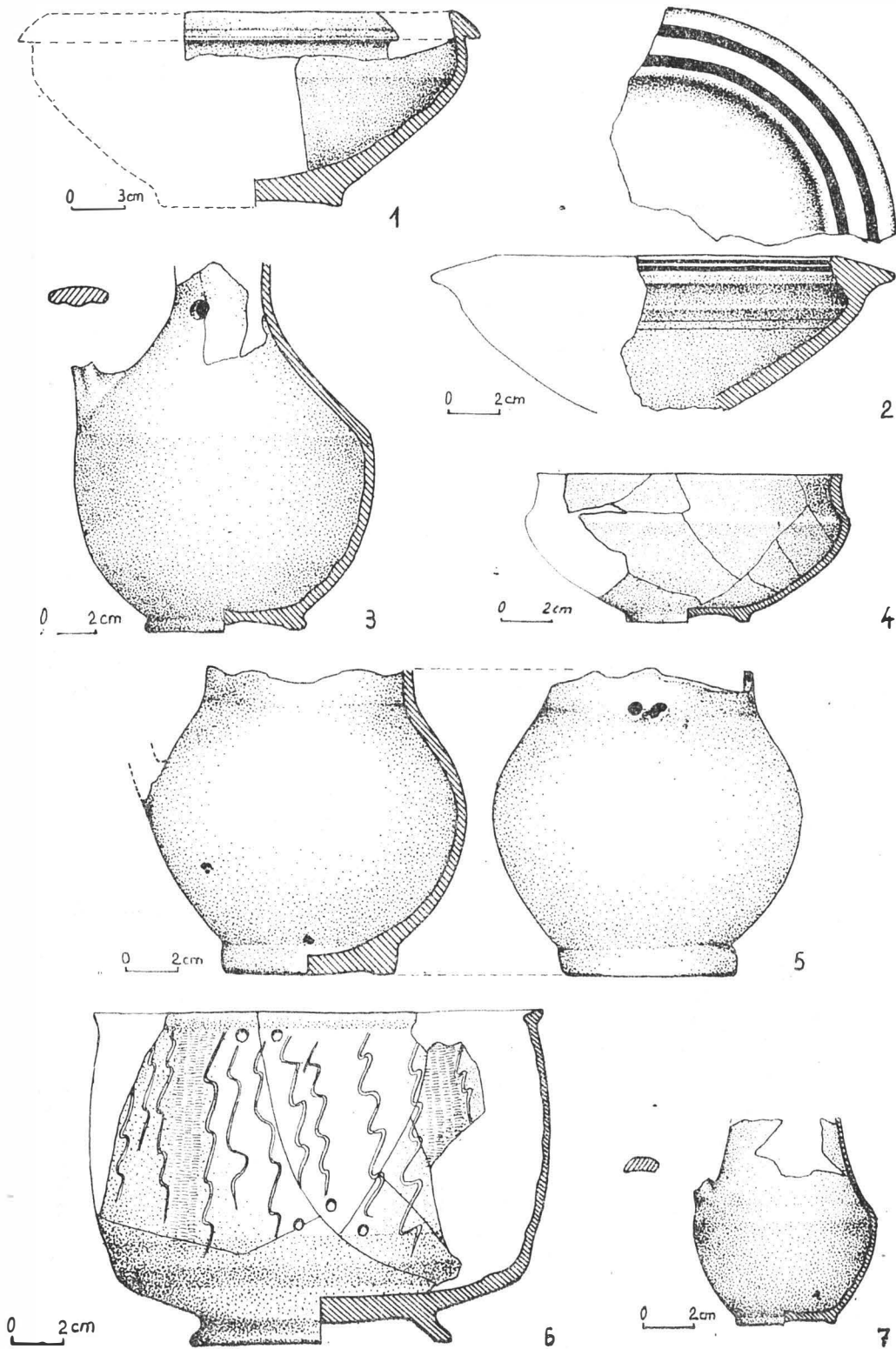


Fig. 11. Bîzdina. Ceramică fină din cel de-al doilea nivel de locuire geto-dacică.

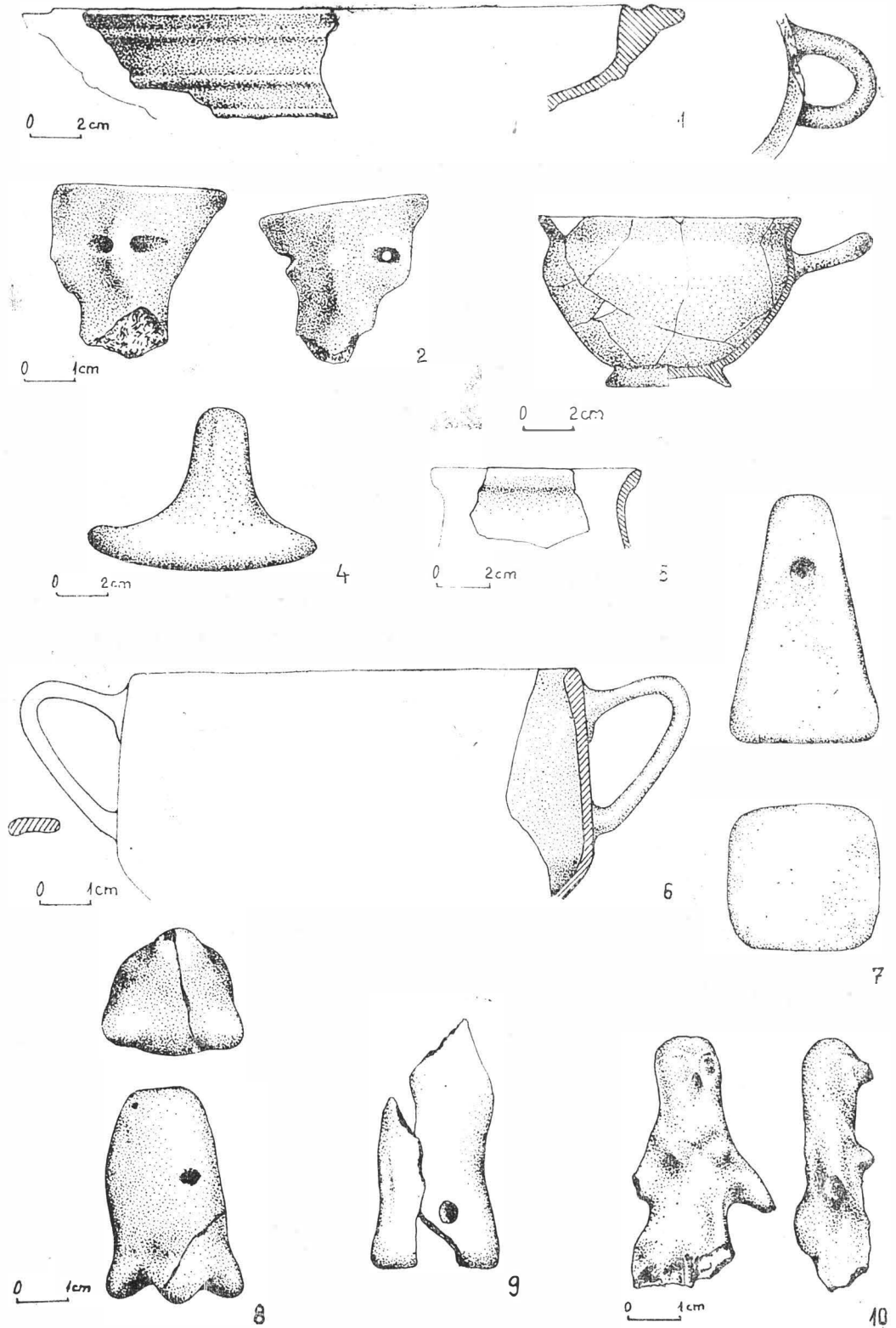


Fig. 12. Bîzdina. Ceramică fină și obiecte ceramice din cel de-al doilea nivel de locuire geto-dacică.

Ceramicii de import îi aparțin fragmentele de amforă, un fragment dintr-o farfurie elenistică (fig. 12/1), precum și un fragment de „kantharos” (fig. 12/6) ce poate fi datat în secolul I e.n.³⁹.

Obiecte ceramice. Menționăm descoperirea și în acest nivel a numeroase fusaiole de lut ars, bitronconice sau discoidale, a unor greutăți piramidale (fig. 12/7), ca și a unor „calapoade” pentru modelarea vaselor ceramice (fig. 12/4). De asemenea, amintim descoperirea unor figuri antropomorfe de lut ars, piese cunoscute în nivelurile de locuire geto-dacică din faza clasică (fig. 12/8—10)⁴⁰.

Obiecte metalice. În afara obișnuitelor lame de cuțișe (fig. 8/5, 9) și a unor piese neidentificate (fig. 8/6, 11), au mai fost descoperite: o daltă (fig. 8/1), un cirlig de undiță (fig. 8/8), mai multe fragmente de seceri⁴¹, un ciocan cu capetele ascuțite (fig. 7/12)⁴², o psalie de zăbală (fig. 8/12)⁴³ și mai multe virfuri de săgeată „în două muchii”⁴⁴, toate lucrate din fier. Dintre obiectele de bronz, rețin atenția două inele cu capetele răsucite (fig. 7/9)⁴⁵, o piesă de harnașament — probabil cata-ramă — (fig. 7/11), dar mai ales un pandantiv ce reprezintă un cal, probabil tot o piesă de harnașament⁴⁶, lucrat „en ronde-bosse” (fig. 7/3).



Cercetările arheologice documentează, așadar, existența la Bizdina a unui important nucleu de locuire geto-dacică, adevărat centru economic și strategic ce făcea parte din puternicul sistem de așezări existente în secolele IV î.e.n. — I e.n. în bazinul mijlociu al Jiului. El se înscrie în șirul fortificațiilor ce se înlănțuiau de-a lungul acestei mari căi de comunicație — Dobrești, Bizdina, Bucovăț — Cirligei, Bucovăț — Jidovii, Bucovăț — Malul Lupului, Coțofenii din Dos⁴⁷ —, asigurând, împreună cu așezările întărite de pe Valea Amarădiei, de la Izvor și Simnicu de Sus⁴⁸, controlul marilor drumuri antice ce se întretaiau aici, în apropierea Pelendavei, și realizând totodată, alături de numeroasele așezări deschise din zonă — Belcinu, Podari, Făcăi — Braniste, Craiova, Cernele, Ișalnița, Simnicu de Jos, Balta Verde⁴⁹ etc. — exploatarea economică a acestei fertile regiuni din Dacia sudică. Care a fost locul nucleului de locuire geto-dacică de la Bizdina în acest vast complex economic, social, militar și, desigur, politic este greu de precizat în stadiul actual al cercetărilor, dar credem că el era dintre cele mai importante, dacă avem în vedere complexitatea problemelor pe care el le ridică, densitatea de locuire și bogăția materialelor descoperite aici, precum și faptul, nu mai puțin important, că așezările geto-dacice de la Bizdina („Cetate” și „Cucuiuava”) au asigurat o locuire neîntreruptă timp de aproape o jumătate de mileniu, de la sfârșitul secolului al IV-lea î.e.n., până în pragul cuceririi romane.

L'établissement géto-dace fortifié de Bizdina, département de Dolj. Considérations préliminaires

RÉSUMÉ

Sur la rivièrè droite du Jiu, dans la proximité du village de Bizdina, commune Calopâr, département de Dolj, se trouvent deux établissements géto-daces fortifiés emplacedés dans les lieux nommés „Cucuiuava” et „Cetate”.

³⁹ H. Robinson, *Pottery of the roman period*, in *The Athenian Agora*, vol. V, Princeton, New Jersey, 1959, G. 80, p. 30 și M₂, p. 84.

⁴⁰ S. Sanie, în *Studii dacice*, Cluj-Napoca, 1981, p. 176, 177, tip II a și III a.

⁴¹ I. Glodariu, Eug. Iaroslavschi, *Civilizația fierului la daci*, Cluj-Napoca, 1979, p. 71—73, fig. 31, 32.

⁴² *Ibidem*, p. 99.

⁴³ *Ibidem*, p. 125, tip III (la Bizdina o variantă necunoscută).

⁴⁴ *Ibidem*, p. 135, tip I c.

⁴⁵ M. Turcu, *op. cit.*, p. 155, fig. 26; I. Mărghitan, SCIV,

20, 1969, 2, p. 319, fig. 2; R. Vulpe, *Materiale*, 6, 1959, p. 318, fig. 12/7; etc.

⁴⁶ Întrucît pentru această piesă nu am găsit încă analogii, ne gîndim că ea ar putea reprezenta un pandantiv de harnașament de felul celor întîlnite în vechea artă traco-getică (V. Pârvan, *Getica*, p. 30, fig. 22).

⁴⁷ O. Toropu, în *Craiova. Trecut, prezent și viitor*, Craiova, 1979, p. 48—51; Fl. Preda, *Drobeta*, 4, 1980, p. 61—63.

⁴⁸ O. Toropu, *op. cit.*, p. 49.

⁴⁹ *Supra*, nota 47; la Cernele — cercetări inedite P. Gherghie.

La fortification géto-dace du lieu dit „Cetate” occupe la partie avancées d’une colline en forme de triangle, ayant une longueur de 160 m et une largeur maximale de 105 m. Elle s’étend sur la surface de deux petites terrasses ayant une différence de niveau de 1,50—2,00 m.

Du point de vue stratigraphique, on a été identifiée la succession d’habitation suivante : à la base, se trouve un niveau appartenant à la culture Coțofeni, suivi d’un horizon culturel Glina III, au-dessus duquel se trouve un niveau d’habitation hallstattienne daté à l’aide de deux fibules en bronze — l’une de type „a navicella” et l’autre de type „Donja Dolina”. Après celui-ci, suivent deux niveaux d’habitation géto-daces : le premier daté au IV^e— III^e siècles av.n.è. à l’aide des fibules „thracés” et d’une fibule „Latène B” ; le second daté au I^{er} siècle av.n.è. — I^{er} siècle de n.è. ainsi qu’il paraît indiquer la découverte d’une fibule en argent de type „Nauheim”.

Très intéressant est le système de fortification d’enceinte de la première phase d’habitation géto-dace. Il consiste dans le blocage de la côté d’ouest, plus accessible de l’établissement, par un repli de terrain fortifié demi-circulaire, au-dessus duquel s’élevait un mur solide, avec les parements intérieur et extérieur travaillés en „moules” de terre, cuites séparément aussi des briques. Entre les deux parements il y a un remplissage de terre et de scorie. A l’extérieur, se trouvait le fossé de la défense.

Dans les deux niveaux géto-daces ont été découvertes plusieurs habitations de surface, quadrilatères, avec ou sans âtres intérieures, ainsi qu’un grand nombre de fosses, la plupart étant des fosses ménagères.

Les matériaux archéologiques découverts consistent, principalement, dans une riche et variée céramique, dont on remarque les imitations de „kantharoi” et les fragments de vases peints. Parmi d’autres pièces découvertes, nous signalons, à côté des fibules que nous avons déjà rappelé, les nombreuses fusaiolles en terre cuite, les couteaux, les hameçons, les points de flèches travaillées en fer et en bronze, un fragment de mors en fer, un ciseau en fer, ainsi que plusieurs fragments de faucilles en fer etc.

EXPLICATION DES FIGURES

Fig. 1. Bizdina. L’établissement géto-dace fortifié du lieu dit „Cetate”.

Fig. 2. Bizdina. Le plan et le profil de la section S I/1982 (= S IV).

Fig. 3. Bizdina. Aspects des fouilles (1. vue générale de la section III ; 2. vue de l’intérieur du mur d’enceinte dans la section III ; 3. vue de l’extérieur du mur d’enceinte dans la section III ; 4—5. détails du mur d’enceinte).

Fig. 4. Bizdina. Aspects des fouilles (1. le parement intérieur du mur d’enceinte dans la section IV ; 2. le parement extérieur du mur d’enceinte dans la section IV ; 3. tombe d’inhumation situé à la base de la fortification ; 4. vue de l’extérieur du mur d’enceinte dans la section IV ; 5. détail du mur d’enceinte).

Fig. 5. Bizdina. Fragments céramiques (1—3, 8, 9) et outils (5—7) appartenant à la culture Coțofeni ; vase hallstattien (4).

Fig. 6. Bizdina. Fibules en bronze hallstattiennes (1, 2) et géto-daces (3—11).

Fig. 7. Bizdina. Objets géto-daces en bronze (1—4, 6—12), en argent (5) et en fer (13).

Fig. 8. Bizdina. Objets géto-daces en fer (2—4, 7, 10 — le premier niveau d’habitation ; 1, 5, 6, 8, 9, 11, 12 — le deuxième niveau d’habitation).

Fig. 9. Bizdina. Céramique du premier niveau d’habitation géto-dace.

Fig. 10. Bizdina. Céramique en pâte grossière de deuxième niveau d’habitation géto-dace.

Fig. 11. Bizdina. Céramique en pâte fine de deuxième niveau d’habitation géto-dace.

Fig. 12. Bizdina. Céramique en pâte fine et objets céramiques de deuxième niveau d’habitation géto-dace.