

Descoperirile hallstattiene din zona Aiudului

ALEXANDRU VULPE

Cunoscute de multă vreme în literatura de specialitate, descoperirile funerare hallstattiene de la Aiud, apărute de-a lungul mai multor decenii și publicate la date și în locuri diferite, nu s-au bucurat încă de o prezentare unitară, în ciuda destul de numeroaselor referințe făcute cu diverse ocazii. Prezentarea lui M. Roska din 1937, reluată în 1942¹, este cea mai cuprinzătoare, totuși incompletă; cea făcută recent de V. Vasiliev este mai completă, dar foarte succintă². Izbindu-ne în repetate rânduri de dificultăți în cercetarea și verificarea materialelor provenite de aici, socotim că o reexaminare a lor, însoțită de ilustrarea tuturor pieselor accesibile, fie prin noi desene, fie prin reproduceri a celor publicate, va fi de un real folos pentru studiul grupului hallstattian târziu din Transilvania³. Vom profita de acest prilej pentru a exprima și câteva opinii despre cronologia și interpretarea cultural-istorică a acestui grup.

Pe teritoriul Aiudului descoperirile în cauză se repartizează în două zone: — una, mai restrinsă, în nord-estul orașului (zona „Parc”), alta, foarte extinsă, situată la circa un kilometru depărtare de zona „Parc”, pe marginea terasei superioare a Mureșului, de o parte și de alta a proeminenței „Dîmbul cocoșului” (punctele nr. 12—17 mai jos; fig. 1)⁴. O serie de confuzii ce s-au ivit în repartizarea descoperirilor se datoresc în mare parte perturbărilor produse de cele două conflagrații mondiale colecțiilor colegiului Bethlen care au constituit ulterior baza Muzeului de istorie din Aiud: o parte a materialelor s-au pierdut sau rătăcit, multe au putut fi identificate, iar altele se vor mai găsi în viitor. Tabloul de mai jos este prin urmare o reflectare a stadiului actual, atît al materialului, cît și al cunoștințelor noastre despre necropolele hallstattiene din hotarul Aiudului⁵. Mai amintim că toate descoperirile au fost făcute în mod intimplător, numai în câteva cazuri putîndu-se face observații mai amănunțite.

Ordinea descrierii este cea a dispunerii topografice înfățișate mai sus. La numerotare s-au avut în vedere, pe cît posibil, complexele închise. Dacă deci, în multe cazuri, numărul de ordine indică un mormînt, în altele, unde lipsesc informații, acesta se referă la un lot de descoperiri, putînd cuprinde piese din mai multe morminte.

ZONA I („Parc”)

1 — „*Terenul lui Cînege*. — Este situat la sud și sud-est, în imediată apropiere de parcul actual, fiind astăzi o zonă locuită. Un mic sondaj, efectuat în 1971 de Vl. Zirra, nu a dus la nici o descoperire nouă. — Mormînt de inhumatie; scheletul descompus era întins în nisipul aluvionar, fiind orientat

¹ M. Roska, *ESA*, 11, 1937, p. 184 și urm., nr. 29; idem, *Erdély régészeti repertórium*a (în continuare: *Rep.*), 1942, p. 188, nr. 25. Tot sumară este și descrierea descoperirilor la M. Párducz, *Acta ArchHung*, 4, 1954, p. 58, nr. 8—10. În rest, vezi bibliografia citată mai jos.

² V. Vasiliev, *Sciții agatârși pe teritoriul României*, Cluj-Napoca, 1980, p. 141 (în continuare: *Sciții*).

³ O încercare similară, avînd însă ca obiect descoperirile de tip celtic de la Aiud, la I. H. Crișan, *StComSibiu*, 18, 1974, p. 71.

⁴ *Ibidem*, p. 73—74 și 82.

⁵ Mulțumesc în primul rînd kolegi Matilda Takács de la Aiud, care mi-a acordat un ajutor substanțial în identificarea obiectelor după vechiul inventar; dînsa a redactat vocea „Aiud” din Repertoriul arheologic al județului Alba și, astfel, a fost în măsură să-mi dea prețioase informații privind identificarea pe teren a locurilor de descoperire. Mulțumesc de asemenea, directoarei Muzeului Aiud, Lidia Chițu, pentru permisiunea de a studia colecțiile și de a ilustra materialele inedite. Am indicat în legenda figurilor originea ilustrației; lipsa acestei mențiuni arată că desenul a fost întocmit de subsemnatul.

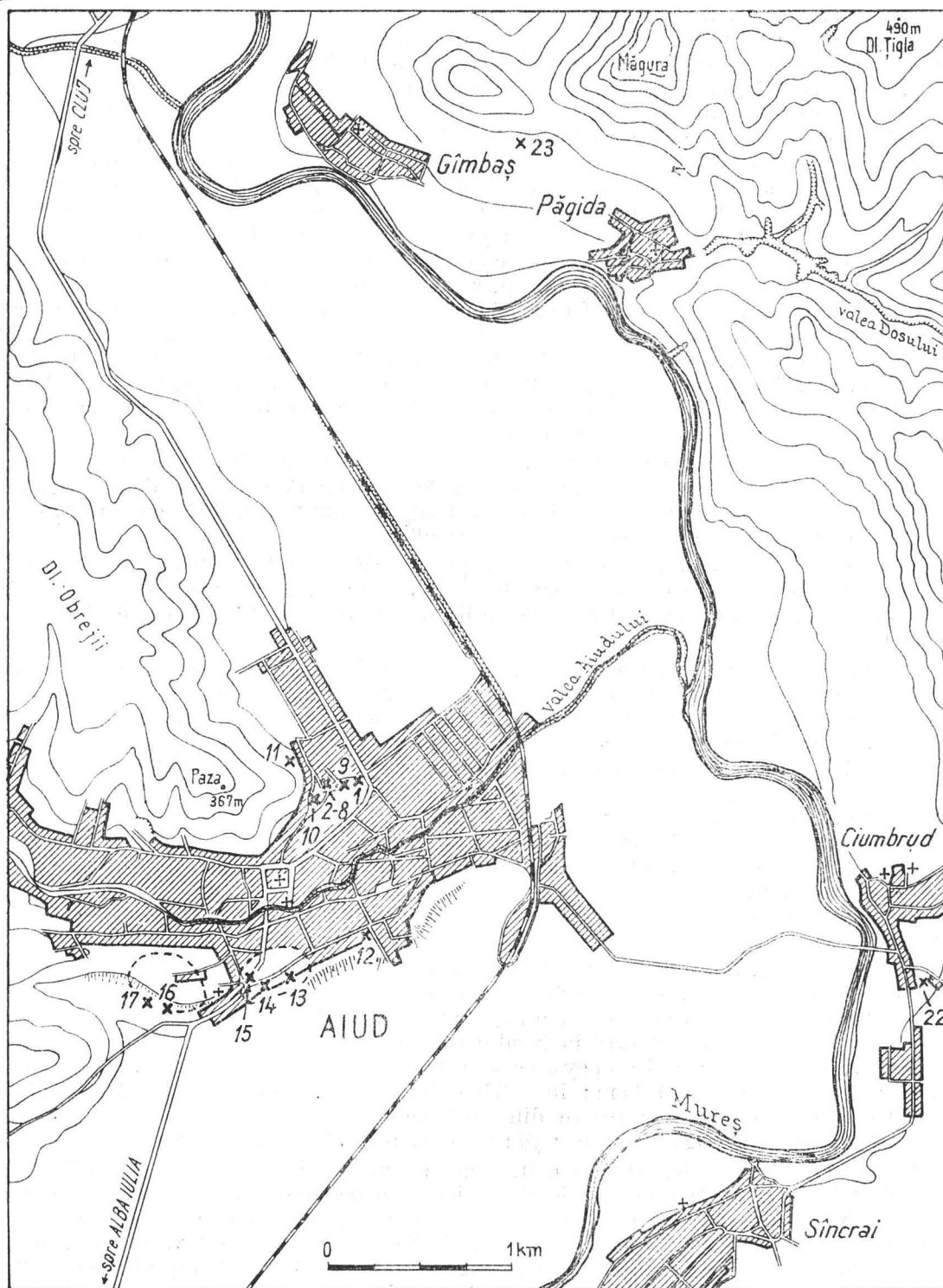


Fig 1. Zona Aiudului. Numerele corespund celor din catalog.

cu capul spre NV. Descoperire 1886. Inventarul, după datele culese de Herepey : *a* — Topor bipen de fier, rău conservat. L : 15,5 cm (fig. 2/1). *b* — Akinakes fragmentar de fier foarte prost conservat ; se păstrează minerul cu bara terminală, garda și o mică parte din lamă ; aceasta din urmă se subțiază ușor spre unul din tăișuri, dar starea precară nu îngăduie să se precizeze dacă a avut un singur tăiș. Plăcile cordiforme ale gărzii nu s-au păstrat ; urmele sudurii prin ciocănire a acestora pe corpul gărzii se disting sub forma unei ușoare îngroșări transversale (astăzi nu se mai observă imaginea cordiformă redată pe ilustrația lui Roska). L : 15,5 cm ; inv. 3262 (fig. 2/2, 6/4). *c* — vas de lut „zdrobit” ; lucrat cu mina, nedecorat și prost ars (probabil un vas mare pintecos) ; nu s-a putut reconstitui. Piesele *a-c* se aflau pe partea dreaptă a scheletului. *d* — cercel („brățară”) de bronz cu un capăt conic ; Ø : 4,5 cm (fig. 2/3). *e* — fragment dintr-o piesă asemănătoare însă din aur ; trei fragmente ; gr. 2,47 g ; titlu : 750‰ ; Ø : circa 6—7 cm (fig. 7/9) ; se păstrează în Muz. Alba Iulia (inv. P 6265 *a-c*). Aceste două piese se aflau, zice-se, tot pe partea dreaptă. *f* — lingă genunchiul stîng se aflau 43 de virfuri de săgeți, așezate grămadă, din care 38 au intrat în colecția muzeului Aiud. Din acestea, zece exemplare au două tăișuri iar celelalte, trei muchii, fiind reprezentate prin variante diverse (fig. 2/4—16) ; numai citeva se mai află acum în Muz. Aiud. — K. Herepey ArchÉrt, 17, 1897, p. 65, fig. 3 și 4, la p. 64 ; idem, AFM, II, 1, 1901, p. 154, pl. 16 ; M. Roska, ESA, 11, 1937, p. 184, fig. 9 ; idem, Rep., p. 188, nr. 25, fig. 224 ; C. Buzdugan, Cerc ArhMIRSR, 2, 1976, p. 239, fig. 6/6 ; V. Vasilev, ActaMN, 16, 1979, p. 16, fig. 3/1 (akinakes-ul ; ilustrația din publicații reproduce desenele lui Herepey din 1897).

„Parc”. — Pe partea stîngă a drumului ce urcă în serpentină dinspre nord spre promenadă, la capătul de sus al acestuia, la circa 75 m spre vest de locul lui Cinege, s-au descoperit, în primăvara 1894⁶, șase morminte de înmormîntare iar în 1895, al șaptelea (nr. 2—8). Cele ce urmează se bazează pe relatările lui Herepey care s-a deplasat la fața locului.

2 — Schelet întins pe spate, orientat NV (capul) — SE, aflat la — 40 cm în pietrișul aluvionar. Lingă craniu se aflau trei vase de culoare brună, prost arse : 1 — vas mare pintecos, fragmentar ; 2, 3 — ceșcuțe cu toarta suprainălțată (uneia îi lipsește toarta). 4 — prisnel de lut (fusaiolă ?) ; Ø : 1,8 cm (fig. 6/20).

3 și 4 — La 6 m de nr. 2 s-au descoperit, la — 23 cm, în pămîntul vegetal, două schelete alăturate (mormint dublu ?), orientate tot cu capetele spre NV. Lingă capete se aflau două străchini (poate sint exemplare inv. 5128—29 ; fig. 7/4,5). Din zona respectivă s-au recuperat : — un virf de săgeată cu trei muchii (fig. 2/18) ; — un cîrlig de fier torsionat în partea superioară ; L : 8,4 cm ; inv. 3596 (fig. 6/7) ; pentru interpretarea acestui obiect v. mai jos, p. 54) ; — două brățări de bronz, una de tip hallstattian timpuriu (fig. 2/17), a doua, de tip celtic, provine fără îndoială din inventarul unui mormint celtic din apropiere ; — „brățară” (cercel) cu capete conice.

5 — La 9 m de nr. 4 s-a aflat un schelet foarte descompus, avînd aceeași orientare ; se păstra un femur, care era ușor încovoiat, și maxilarele ; după conformația oaselor mormîntul aparținuse unui individ matur de talie mică. La cap era un vas care, după descriere, ar fi fost de tip bitronconic pintecos, cu patru apucători sub pîntece ; înălț. : 35 cm ; Ø gurii : 10 cm, al fundului, 5 cm (*sic!*) ; marginea răsfrîntă.

6 — La 10 m de nr. 5 s-a descoperit, la — 30 cm, un schelet cu totul descompus, orientat tot NV-SE. De lingă schelet s-a recuperat o oglindă de bronz circulară, cu minier central ; discul are fața ușor convexă ; veriga de prindere de pe verso ruptă ; patină verde-închis, zgrunțuroasă. Pe marginea discului se observă urma unei perforații în jurul căreia sint pete de rugină ; s-a presupus că fusese prevăzută cu un minier de fier (Herepey), ce a fost aplicat ulterior (Vasilev), fapt plauzibil dar nu absolut sigur. Ø : 11,7 × 11,9 cm ; inv. 3393 (fig. 6/6). Tot din inventarul acestui mormint mai făceau parte fragmentul unei rozete din tablă de bronz, decorată cu șiruri de puncte dispuse „în cruce” (fig. 2/19) și o verigă de bronz ; Ø : 2,8 cm ; inv. 5380b (fig. 2/20).

7 — La alți zece metri depărtare (se înțelege, de nr. 6), la — 1,30, s-a identificat o groapă săpată în pietrișul aluvionar. Herepey crede că scheletul s-a descompus ; de fapt nu s-au găsit oase umane. În groapă se afla un vas mare pintecos cu patru apucători, în interiorul căruia se aflau oase de animale și o ceșcuță cu toarta suprainălțată. Foarte probabil sint vasele inv. 3606 (bruncușiu cu suprafața netedă ; înălț. 38 cm ; fig. 7/2) și inv. 3604 (cenușiu-brun ; înălț. : 5 cm ; fig. 7/3). Deasupra vasului mare se afla un virf de lance de fier, prevăzut cu o apărătoare (teacă) de

⁶ În ArchÉrt, 17, 1897, apare greșit „anul 1897”.

Fig. 2. Aiud-„Parc”. 1–16 : nr. 1; 17, 18 : nr. 4; 19, 20 : nr. 6; 21, 22 : nr. 7 (după Herepey); 23 : nr. 11 (după Roska). Scări diferite.

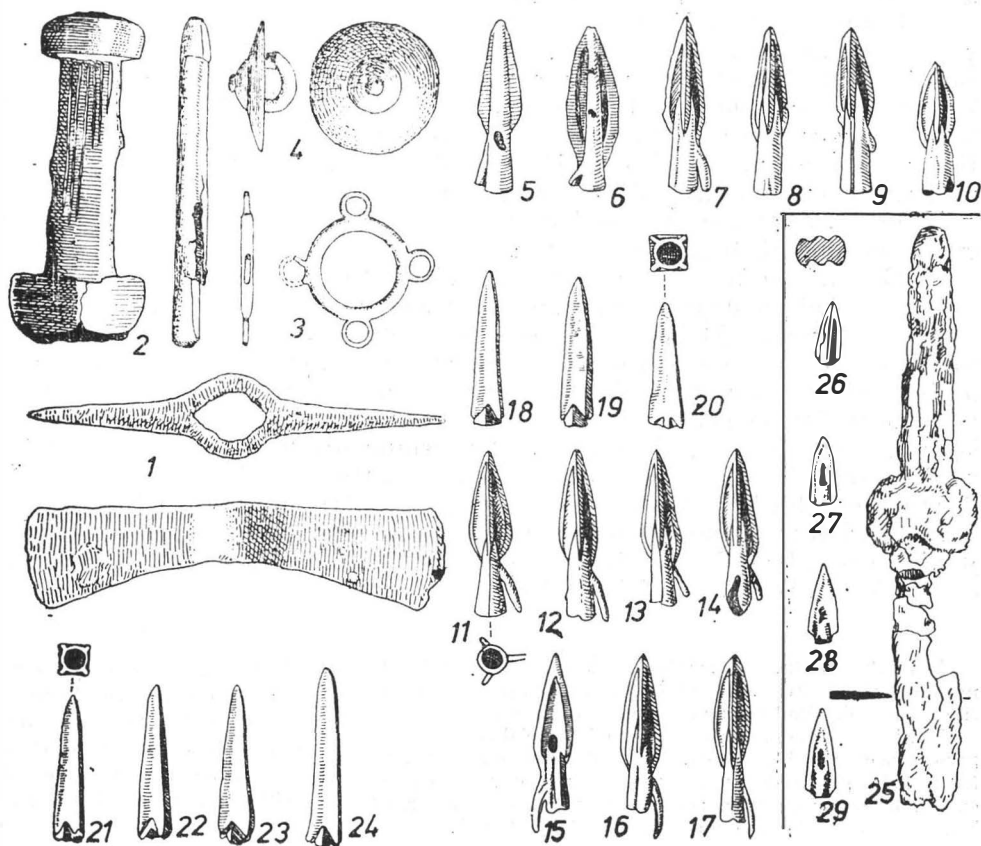
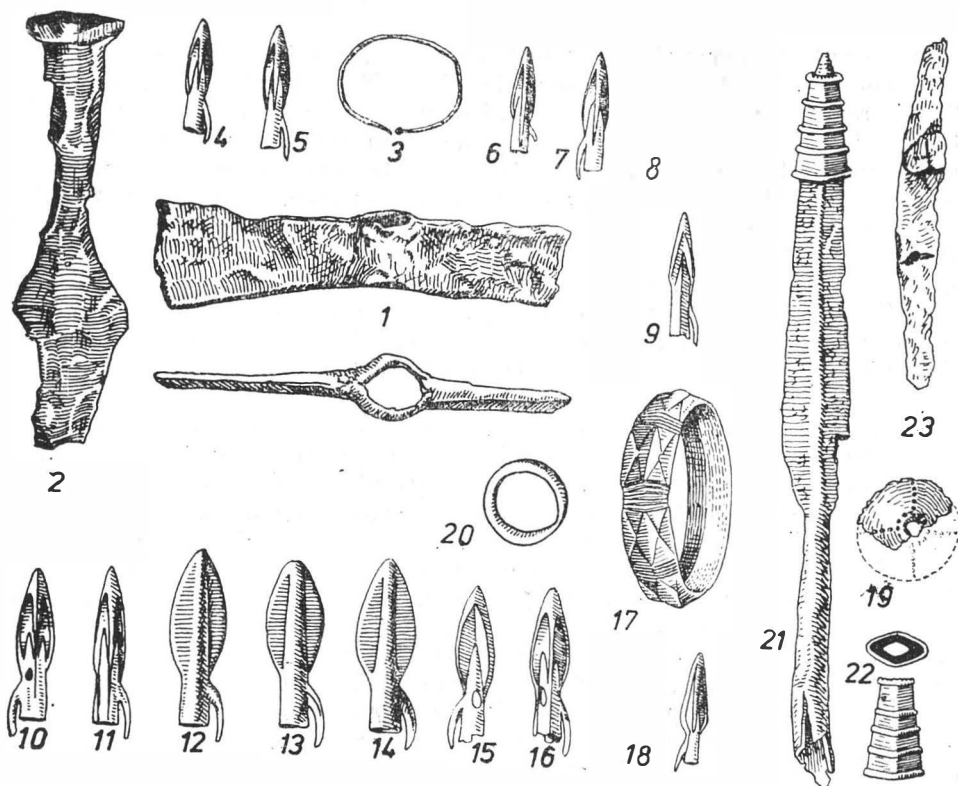


Fig. 3. Aiud-„Parc”. 1–24 : nr. 8 (după Herepey); 25–29 : nr. 12 (după Roska). Scări diferite.

bronz, ornată cu nervuri transversale (fig. 2/21, 22). Lancea este probabil cea aflată sub nr. inv. 3592 (rău conservată, lung.: 39 cm; fig. 7/1). Nu am găsit teaca (lung.: 14 cm). Párducz crede că disponerea inventarului sugerează mai degrabă un mormint de incinerare ori unul simbolic. Roska descrie lancea și teaca în cadrul descoperirilor celtice, publicând totodată și o descoperire similară de la Șard, jud. Alba, de altfel singura analogie pentru teaca de bronz pe care o cunoaștem (Közlemények, 4, 1944, p. 65, 68, nr. 88 și 110, fig. 43; *Rep.*, p. 241, nr. 20, fig. 295)^{6a}. Pentru nr. 2—7 Herepey, *ArchÉrt*, 17, 1897, p. 325 și urm. cu fig. la p. 327; idem *AFM*, II, 1, 1901, p. 154, pl. 17—19; Roska, *ESA*, 11, 1937, p. 184 și *Rep.*, p. 188; M. Párducz, *ActaArchHung*, 4, 1954, p. 58; Vasiliev, *Sciții*, p. 113, pl. 24/2 (oginda).

8 — „*Parc*”. În februarie 1895, în partea de est a platoului unde se descoperiseră cu un an înainte mormintele nr. 2—7, lucrători ce săpau la pietriș au aflat un alt mormint de înhumare. Potrivit lui Herepey, care s-a deplasat la fața locului imediat după descoperire, resturile descompuse ale unui schelet zăceau în pietrișul aluvionar. Din inventar s-au recuperat (precizarea că toate obiectele s-ar fi aflat la dreapta mortului nu inspiră încredere): *a* — Topor bipen de fier. L.: 15,5 cm (fig. 3/1). *b* — Akinakes de fier cu mînerul „învelit” (probabil prin supraturnare) în tablă de bronz; se păstrează doar mînerul cu garda și un ciot din lamă despre care se relatează că ar fi avut două tășuri. Învelișul de bronz este crăpat în câteva locuri, iar în lungul mînerului se văd șase linii paralele incise. L.: 11,5 cm (fig. 3/2). *c* — 20 virfuri de săgeți din care, șapte din os cu patru muchii, două de bronz cu două tășuri și 11 tot de bronz, cu trei muchii (fig. 3/5—24). *d* — Verigă de bronz cu patru urechiușe; Ø: 5,5 cm (fig. 3/3). *e* — Buton (faleră) de bronz cu urechiușă de prindere Ø: 4,6 cm (fig. 3/4). K. Herepey, *ArchÉrt*, 18, 1898, p. 268 cu fig.; Roska, *ESA*, 11, 1937, p. 186, fig. 23, 24 și *Rep.*, p. 189, fig. 225; Buzdugan, *CercArhMIRSR*, 2, 1976, fig. 6/8 și Vasiliev, *ActaMN*, 16, 1979, p. 16, fig. 3/2 (akinakes-ul).

9 — „*Parc*”. Ziarul „*Alsófehér*” (I. 1906, nr. 46, p. 2) informează despre descoperirea, în aceeași zonă, a unui schelet „scitic”; oasele și inventarul au fost depuse în Muz. Aiud, dar n-au putut fi identificate. Matilda Takács a identificat locul mormintului pe str. 23 August, în imediata vecinătate a terenului lui Cinege.

Herepey (*AFM*, II, 1, p. 18/179—184, 186) ilustrează o serie de vase, cu indicația că au fost găsite în „*Parc*”, fără a preciza cărui mormint aparțin (vas mare pînecos, fig. 6/3, cinci ceșcuțe fig. 6/9—13). O parte sînt cele din Muz. Aiud, inv. 3601 (înălț.: 7,6 cm; fig. 7/12), 3602 (înălț.: 7,8 cm; fig. 7/6), 3605 (înălț.: 6,6 cm; fig. 7/7) și 3609 (înălț.: 6 cm; fig. 7/8). Apoi un vas cu două torți (o fi cana din nr. 7?), cenușiu; inv. 3608; fig. 6/14; cf. și I. H. Crișan, *Ceramica daco-getică*, București, 1969, p. 297, pl. 12/1. Herepey (*ibidem*, pl. 19/187—189) mai ilustrează trei cercei cu capete conice, din bronz (fig. 6/15—19); unul este desigur cel pomenit în inventarul mormintului dublu.

10 — „*Parc*”. În spațiile bufetului, aproximativ în mijlocul parcului, un elev a găsit, în 1977, un virf de lance de fier, ruginit, care este aproape sigur hallstattian. L.: 20,9 cm; inv. 13681 (fig. 6/5).

11 — „*Via Winkler*”⁷. Muncitori zilieri au descoperit, în 1912, un mormint de incinerare și numeroase obiecte de fier, majoritatea de tip celtic. Printre ele se afla un akinakes și un cuțit de luptă ce pot fi atribuite Hallstattului, provenind din inventarul unuia sau, mai probabil, a două morminte, pe care le putem bănuși a fi fost de înhumare. Date suplimentare lipsesc. *a* — pumnal-akinakes de fier, cu bara terminală fixată pe un cep de capătul mînerului. Pe una din fețele mînerului se văd patru linii longitudinale gravate. Placa cordiformă se păstrează numai pe una din fețe; pe latura superioară a plăcii se observă o proeminență în formă de ic, situată în centrul gârzii. Lama, cu două tășuri, avea două șanțuri fine de o parte și de alta a muchiei mediane, care se mai disting doar pe una din fețe. L.: 23,2 cm (în stare actuală); inv. 5133 (fig. 6/3). *b* — cuțit de luptă de fier, foarte ruginit; pe bucățile de rugină ale mînerului se vedeau urmele imprimate ale fibrelor placajului de lemn. L. (la descoperire): 18 cm (fig. 2/23). M. Roska, *Dolgszcgged*, 5, 1929, p. 82, fig. 1/3 și 2/3; V. Vasiliev, *ActaMN*, 16, 1979, p. 17, fig. 2/1.

^{6a} Pentru atribuirea acestui mormint Hallstattului se pronunță și St. Ferenczi, *ActaMN*, 3, 1966, p. 62, considerîndu-l a fi de tipul celor cu cenușa împraștiată.

⁷ I. H. Crișan, *op. cit.*, p. 73, pune la îndoială locul descoperirii, încercînd să demonstreze că materialele celtice, dezvelite în 1912, provin de fapt din zona „*Parc*” (unde, adăugăm, exista, în extremitatea nordică, o proprietate a doctorului Winkler). În acest caz este probabil ca și piesele hallstattiene

să provină din unul sau două morminte ale acestei zone, desigur altele decît cele descrise mai sus. Deși argumentele lui Crișan, bazate pe confruntarea registrelor de inventar ale colegiului Bethlen cu colecțiile Muzeului Aiud, sînt îndreptățite pentru a marca proveniența unora dintre materialele celtice, ele nu pot fi hotărîtoare și pentru obiectele aici în discuție. De fapt chestiunea nu mai poate fi lămurită.

ZONA II

12 — „*Hellós*”. Locul se află pe partea cea mai joasă a pantei linc ce coboară de-a lungul terasii Mureșului (paralel cu str. Ec. Varga), din Dîmbul Cocoșului. Mormint de înhumație descoperit 1913, cu prilejul unor lucrări de construcții. Inventarul recuperat consta din: *a* — sabie akinakes de fier (cu un tăiș); stare foarte rea; s-au conservat minerul, garda și o parte din lamă. Pe ambele fețe ale minerului două sănțuiri longitudinale. Placa cordiformă s-a păstrat doar pe una din fețe; e posibil, dar nu sigur, să fi avut contur rotunjit; pe latura superioară se distinge excrescența în formă de ic. L. inițială: 20,7 cm; actuală: 12,6 cm; inv. 5433 (fig. 3/25; 6/2). *b* — Cel puțin patru virfuri de săgeți din bronz cu trei muchii, unul cu tub de înmănușare, restul fără tub (fig. 3/26—29). *c* — Roska relatează că din același mormint au ajuns într-o colecție particulară 16 virfuri de săgeți din os și fragmentele unui vas (nu știm unde se află). M. Roska, DolgCluj, 5, 1914, p. 13, fig. 1; ESA, 11, 1937, p. 188; *Rep.*, p. 189; C. Buzdugan, CercArhMIRSR, 2, 1976, p. 239, fig. 8/5; V. Vasiliev, ActaMN, 16, 1979, p. 16, fig. 6/4 (akinakes-ul). Tot din această zonă provine un vas pîntecos intrat în Muz. Aiud la sfîrșitul secolului trecut (inv. 3160; brun-cenușiu, suprafața zgrunțuroasă; înălț: 25,4 cm; fig. 7/11).

13 — „*Dîmbul cocoșului*”. În cursul primului război s-au descoperit, pe terenul fostei școli viticole (pe locul spitalului actual), în condiții ce n-au permis observarea situațiilor arheologice, numeroase materiale hallstattiene, constituind inventarul unuia sau mai multor morminte. Afirmarea lui Roska că provin „în mod cert” din morminte de incinerare e considerată de Párducz ca nefiind susținută de nici o dovadă. Obiecte recuperate: *a, b* — Două psalii din bară de fier, cu capetele îngroșate în formă conică. Piesa *a* are doi ocheti laterali de care atîrnă cite o mică verigă de fier; de veriga superioară era prins fragmentul unei garnituri de bronz (asemănătoare piesei *c* de mai jos). L: 12,2 cm; inv. 4377 (fig. 4/1). Piesa *b* are trei ocheti dispuși de o parte și de alta a barei. De cel superior atîrna o mică verigă de fier de care era prinsă garnitura de bronz *c*. L: 13,5 cm (fig. 4/2). Ochetii laterali ai ambelor psalii au fost realizați prin ciocănire și perforare. *c* — garnitură din tablă de bronz compusă din două fețe indoite și împreunate cu un nit; servea la fixarea unciă din curelele hamului. L: circa 9,5 cm (fig. 4/3). *d, e* — Două verigi de fier. Ø: 3,2 și 4,7 cm (fig. 4/8,9). *f, g* — Două zăbale de fier cu psalii inelare. Muștiucul este alcătuit din două piese. Exemplarul *f* este mai prost conservat. Muștiucul piesei *g*, bine conservată, este masiv și fațetat prin ciocănire. L totală: 19,2 și 22,8 cm; inv. 5365 și 5367-68 (fig. 4/5, 6). *h* — Jumătate de zăbală de fier; se păstrează una din piesele muștiucului și o psalie inelară. L (muștiucului): 9 cm; Ø: psaliei: 5,8 cm; inv. 5370 (fig. 4/4 a). O altă jumătate de zăbală, identică, se află sub inv. 2657 (fig. 4/4b). Trebuie să fie o eroare deoarece ambele piese alcătuiesc cu siguranță un întreg. Pentru aceasta pledează, pe lângă factură și dimensiuni, și forma pieselor muștiucului, unul din exemplare avînd ochetii dispuși perpendicular unul față de celălalt. *i* — Piesă de muștiuc în formă de ∞; ruginită. L: 6,6 cm; inv. 5366 (fig. 4/7). *j* — Aplică-buton de bronz în formă de cruce malteză, cu urechiușă de prindere pe verso. L: 4,1 cm; inv. 5375 (fig. 4/13). *k* — Rozetă stelară de bronz cu șase spițe, turnată monovalv. Ø: 2,8 cm (fig. 4/10). *l* — Butoni pentru petrecerea curelelor; bronz; patru exemplare din care am identificat în Muz. Aiud trei (inv. 5377—79). Ø: 2,3; 2,4; 2,3 cm (fig. 4/11a-c). *m* — 42 de butoni de bronz în formă de coșuleț. Ø, în jur de 0,9 cm (fig. 4/12). Roska menționează și ilustrează doar piesele *a—g* și *m*; nu am reușit să văd piesele *b—e* și *m*. — S. Gallus/T. Horváth, *Un peuple cavalier préscythique en Hongrie*, Budapesta, 1939, p. 44 (descriere fără ilustrații); M. Roska, *Közle-mények*, 2, 1942, 2, p. 208, fig. 1 și 2; M. Párducz, *Apulum*, 5, 1965, p. 105, fig. 1/2a, b; idem, *ActaArchHung*, 17, 1965, p. 158.

14 — „*Dîmbul cocoșului*” (locul lui J. Sombory). — În 1889 s-a descoperit, cu ocazia săpării fundației casei, la — 50 cm, în humus, resturi de oase umane (schelet descompus?), împreună cu următoarele: *a* — Vas mare pîntecos (nu l-am identificat). *b* — Patru garnituri cruciforme, tubulare, de bronz; dimensiuni: între 3,7 și 3,9 cm; inv. nou: 4892 (fig. 5/2—5). *c* — Rozetă cruciformă de bronz cu opt proeminente discoidale, decorate fiecare cu cercuri concentrice, și, pe verso, cu urechiușe de prindere. Ø: 6,1 cm; inv. 4891 (fig. 5/1). *d* — În AFM (pl. 17/168) se ilustrează o ceașcă ce ar putea aparține acestui lot. Deși ilustrația este deficitară n-ar fi exclus ca ceașca în cauză să fie cea cu inv. 3161 (fig. 5/6 a, b). K. Herepey, *ArchÉrt*, 17, 1897, p. 66, fig. 5; Gallus/Horváth, *op. cit.*, p. 44, pl. 59/A; Roska, *Rep.*, p. 190; Vasiliev, *Sciții*, p. 95.

Pe același teren s-au descoperit ulterior mai multe vase și fragmente ceramice care au fost donate Muzeului Aiud în 1951: strachină invazată (brun-cenușiu; Ø gurii: 14 cm; fig. 7/16),

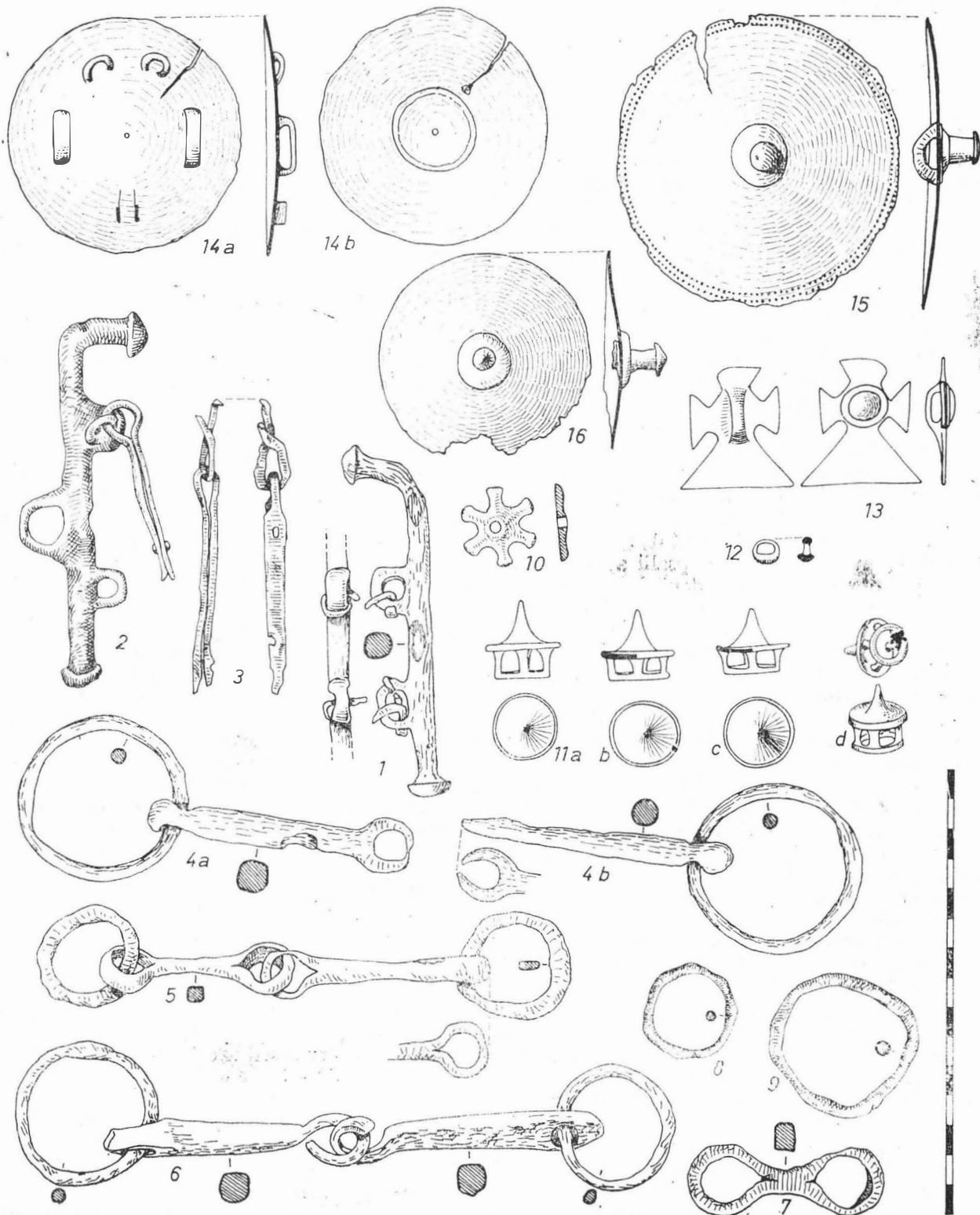


Fig. 4. Aiud, nr. 13: 1–13 (2, 3, 11d, după Roska). „Aiud” (nr. 15): 14–16. Cca 1 : 2.

cană cu două torți și două proeminente pe pintecele canelat (cenușiu-negricios ; suprafața netedă ; înălț : 21 cm ; fig. 7/17), cană mică, fragmentară (slip cenușiu negricios ; înălț : 9 cm ; fig. 7/13), patru fragmente din unul sau mai multe vase pinteceose ; cenușiu negricios (fig. 7/14, 15). Inv. 5481-84.

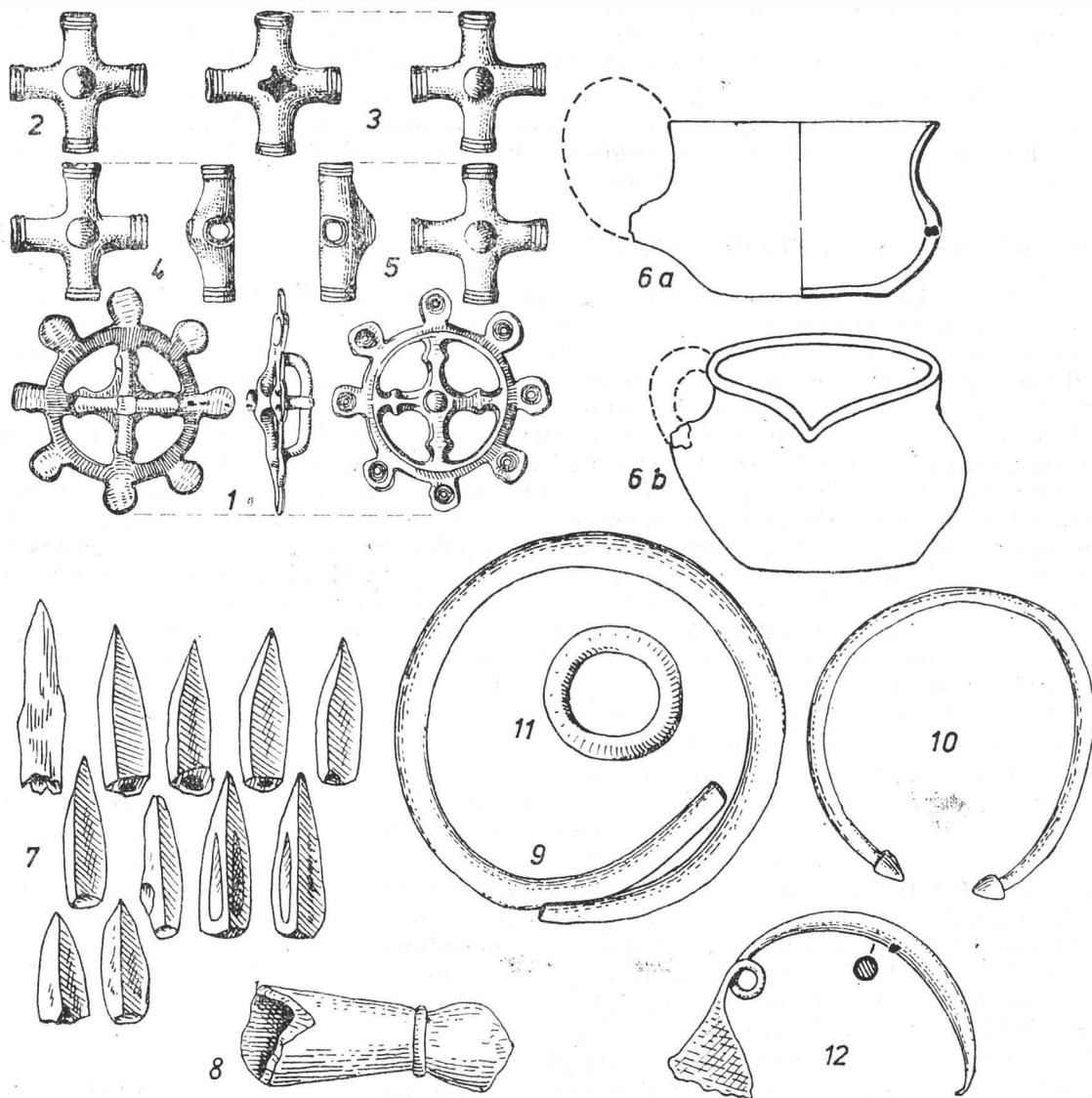


Fig. 5. Aiud (nr. 14) : 1-6 (6b după AFM). Nr. 16, 17 : 7-11 (după AFM). „Aiud” (nr. 20) : 12. 7-12 cca. 1:1 ; 1-5, 6, 1:2.

15 — „*Dîmbul cocoșului*” (atelierle I.M.A.) În 1957 s-a descoperit o ceșcuță cu toarta supraînălțată, brun-roșcat ; înălț : 5,6 cm (fig. 7/10). Inv. 5529.

16 — „*Gerepen*”. Locul este un platou de cca 1 km² ce se desprinde din *Dîmbul cocoșului* spre apus. Descoperirile arheologice au fost făcute în vile amplasate pe panta sudică și sud-estică a terasei ; putem deci presupune ușoare alunecări de teren. În via lui J. Fonyó s-au descoperit în 1899, două morminte de înmormântare, orientate NV-SE. Deși materialul scos cu acest prilej se referă la epoci diferite, reținem, ca aparținând Hallstattului târziu, o „brățară” (cercel) cu capete conice ;

bronz; Ø : cca 4 cm (fig. 5/10). Tot acestui orizont ar putea fi atribuită și o brățară de bronz cu capetele petrecute și o verigă de bronz Ø : 6 cm (brățara), 2 cm (veriga) (fig. 5/9, 11). Herepey, AFM, II, 1, 1901, p. 19/192, 193, 208; Roska, *Rep.*, p. 189.

17 — „Gerepen”. Tot în 1899 s-a descoperit, cu prilejul lucrărilor viticole, un mormint de înhumatie, avind pe partea stîngă 33 de virfuri de săgeți din care cinci din bronz, cu trei muchii și 28 din os, cu patru muchii (fig. 5/7), precum și o teacă de fier cu capătul sferic (?) (Hallstatt?). L. tecii : cca 5 cm (fig. 5/8). Pe partea dreaptă se afla o ceașcă (nu am identificat-o). Herepey, AFM, II, 1, pl. 19/194—205; Roska, *ESA*, 11, 1937, p. 186 și *Rep.*, p. 189.

În Muz. Aiud se mai păstrează din acest loc un fund de vas pîntecos (cenușiu-brun, suprafața netedă; înălț : 8 cm; inv. 3611; fig. 7/19), o ceșcuță (inv. 3613; înălț : 4,9 cm; fig. 7/18) și două fragmente dintr-un vas pîntecos cenușiu-negricios (inv. 3614 a, b; fig. 7/20, 21). Aceste materiale ar putea proveni din mormintele menționate.

LOCURI DE DESCOPERIRE INCERTE

18 — „Aiud”. De pe teritoriul orașului, fără precizarea locului de găsim, provin trei falere din bronz care, potrivit descoperirilor anoloage, serveau ca podoabe de harnașament. Au fost descrise pe larg de Párducz, care a publicat și fotografiile bune. Le reluăm aici : a — Disc de bronz, Ø : 9,8 cm, decorat pe margine cu un dublu șir de puncte „au repoussé”; crăpată. Pe față un buton de bronz, fixat de disc printr-o șaibă; pe verso o urechiușă de prindere (fig. 4/15); inv. 4748. b — Disc de bronz, Ø : 7,9 cm, căruia îi lipsește butonul central (se vede imprimată urma lui, precum și perforația prin care a fost fixat). Pe verso mai multe urechiușe de prindere : două cu secțiunea rotundă, alte două cu secțiunea rectangulară și una dublă, turnate, toate, odată cu falera. Inv. 4749 (fig. 4/14). c — Disc de bronz cu marginea ușor răsfrîntă; Ø : 7,2 cm, prevăzut pe față cu un buton cu cap conic, prins de disc printr-un știft și o șaibă. Pe verso urechiușă de prindere, care va fi fost desigur de bronz, dar rupîndu-se, a fost reparată cu sîrmă de fier; se observă doar o pată de rugină. Inv. 4750 (fig. 4/16). Succesiunea numerelor de inventar sugerează că piesele au fost achiziționate laolaltă, constituind un lot, iar asocierea unor piese similare cu o aplică cruciformă asemănătoare celei din lotul nr. 12 (fig. 4/13) la Artănd (Hajdúbilhar) face ademenitoare ipoteza potrivit căreia și aceste falere, găsite foarte probabil la un loc, provin de pe terenul fostei școli de viticultură sau, oricum, din zona necropolei II. — M. Párducz, *Apulum*, 5, 1965, p. 105 și *ActaArchHung.*, 17, 1965, p. 174, pl. 26/1a, b; 27/3, 4.

19 — „Aiud”. De pe teritoriul orașului provin două „brățări” (cercei) cu capete conice care au ajuns în Muz. Budapesta (1933). Dat fiind că astfel de piese se găsesc de obicei pereche, credem că și acestea atestă existența încă unui mormint de înhumatie hallstatiian la Aiud, probabil de undeva din zonele descrise mai sus. Roska, *Rep.*, p. 191.

20 — „Aiud”? În colecțiile muzeului se păstrează o fibulă de bronz cu piciorul triunghiular. Provine din colecția Szatlmány și a fost înregistrată în deceniul 1860-70 (inv. 17). Concentrarea de vestigii funerare hallstatiene în zona Aiudului face plauzibilă descoperirea fibulei într-un astfel de context, deși în colecția amintită au intrat și piese din alte părți ale Transilvaniei. Unul din resorturi și acul s-au rupt. L : 5,4 cm (fig. 5/12). — T. Badler, *Die Fibeln in Rumänien*, München, 1983 (PBF XIV, 6), p. 17, pl. 23/128.

21 — „Aiud”. Din „împrejurimi” se menționează un pumnal-akinakes rău conservat (*Rep.*, p. 191), publicat de Roska sub titlul „noi descoperiri scitice din împrejurimile Aiudului”, împreună cu un virf de lance de fier și virfuri de săgeți găsite la Lopadea Nouă (Közlemények, 2, 1942, 2, p. 223 cu fig.); el precizează că în Muz. Aiud se mai păstrează un exemplar de aceeași lungime și de același tip, original de la Gîmbaș (M2/1911). Și Pârvan, care vizitase colecția gimnaziului Bethlen înaintea redactării *Geticei*, menționa două spade scurte de fier ca fiind descoperite la Gîmbaș (*Getica*, p. 352; de fapt doar una provine de la Gîmbaș). În Muz. Aiud se află într-adevăr un akinakes ce scamănă foarte mult cu piesa publicată de Roska și care, în momentul cînd l-am studiat, era greșit inventariat (nr. 5133 = akinakes-ul din punctul nr. 10). În registrul inventar stă scris, în dreptul numărului 4794 (menționat de Roska), „Aiud”, fără altceva. Piesa pe care am examinat-o (fig. 6/1a) a fost curățată de rugină, fapt ce a dus la ușoare modificări ale conturului ei inițial. Este curios totuși că lungimea (22 cm) este mai mare decît a exemplarului publicat de Roska (21,5 cm); firese ar fi fost să fie mai mică în urma curățării (dealtfel piesa nici nu fusese

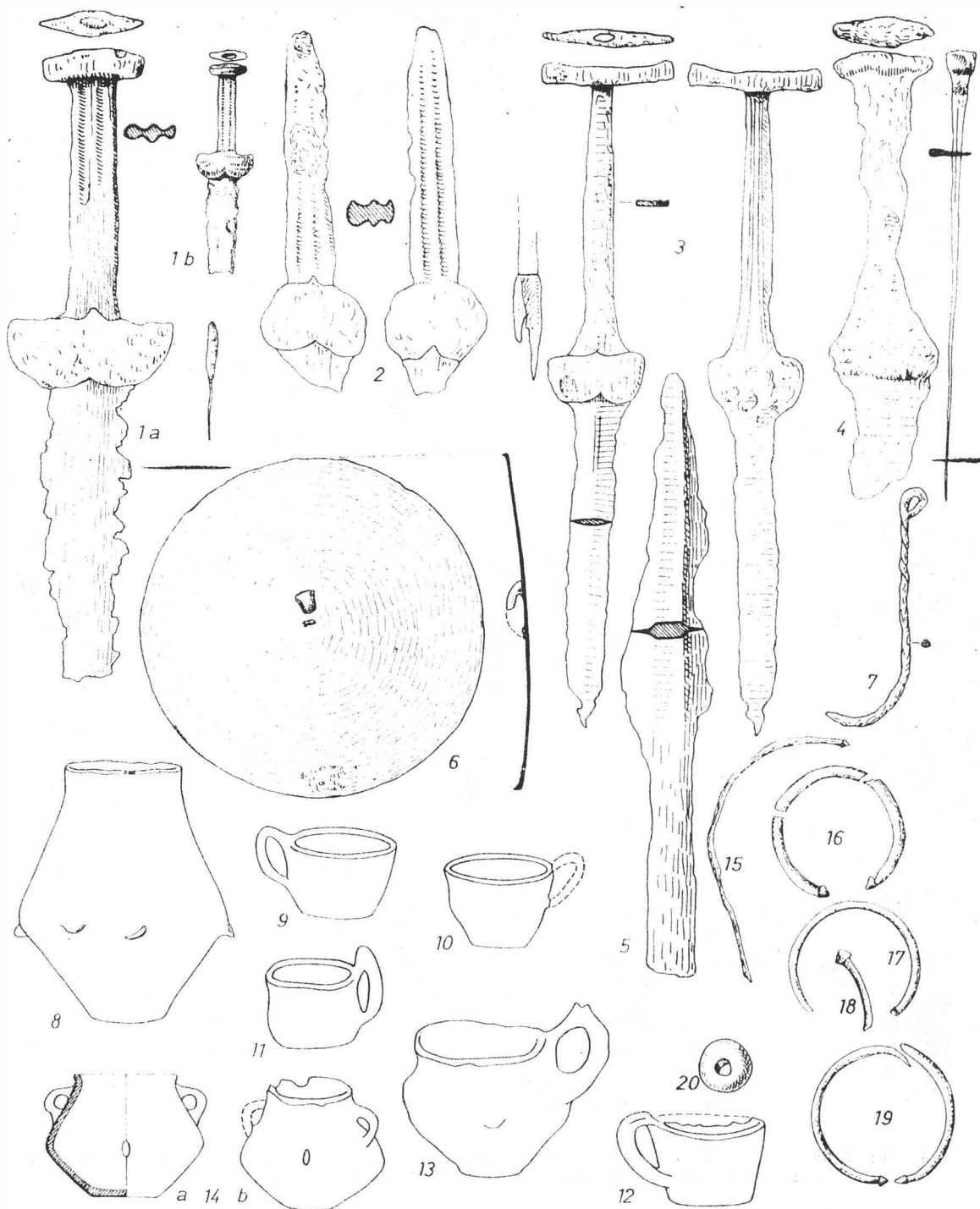


Fig. 6. Aiud. 1: nr. 21 (1b, după Roska). 2: nr. 12; 3: nr. 11; 4: nr. 1; 5: nr. 10; 6: nr. 6; 7: nr. 4; 8-20: Aiud-„Parc” (după AFM). 1-7, 15-20: cca 1:2; 8-12: scări diferite.

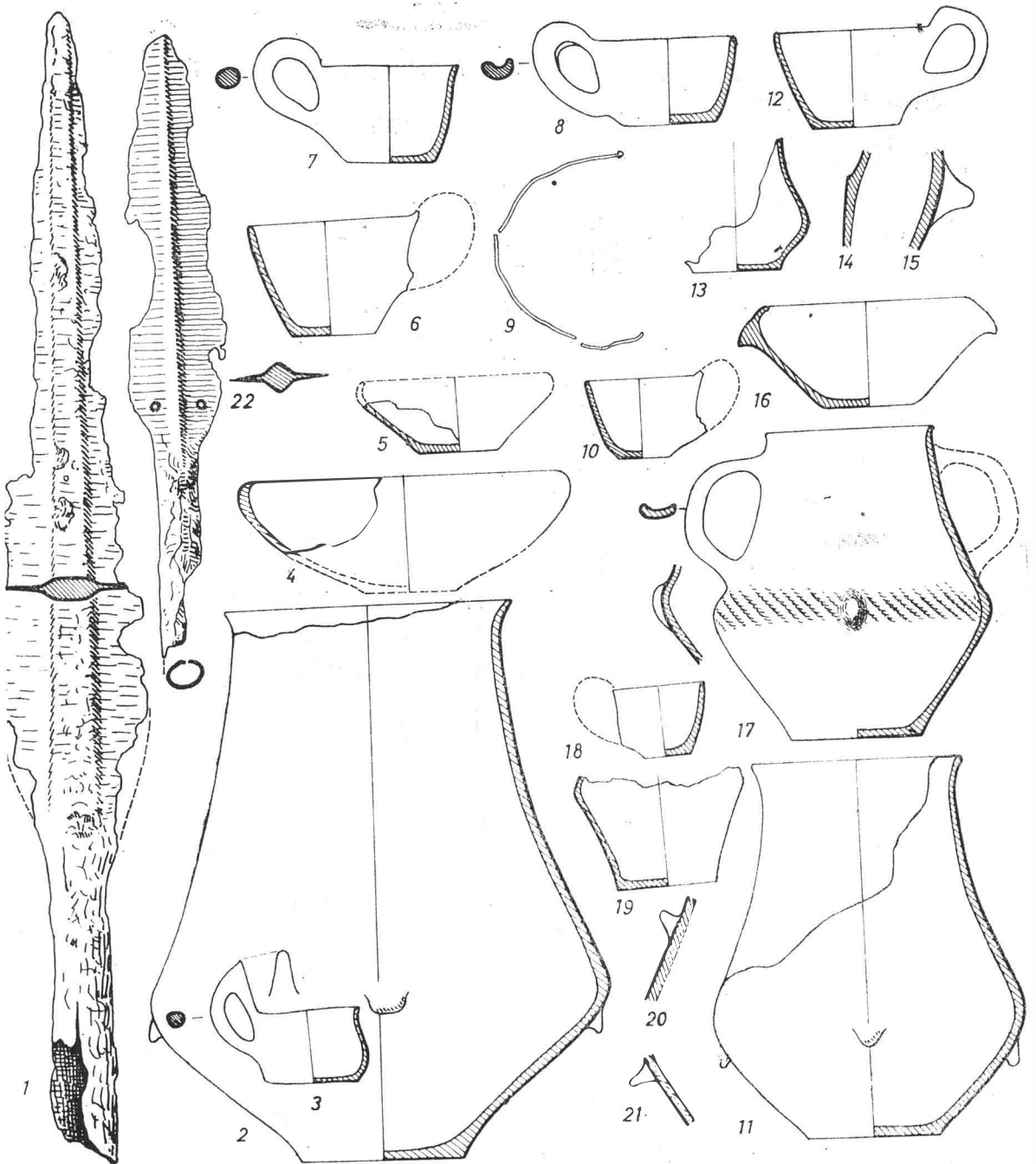


Fig. 7. 1–21: Aiuđ (1–3: nr. 7; 4–9: „Parc”; 10: nr. 15; 11: nr. 12; 12–17: nr. 14; 18–21: nr. 17).
22: Lopadea Nouă, jud. Alba. Metal: cca 1:2; ceramică: circa 1:4.

într-o stare atât de rea). Totuși o comparare atentă a celor două desene (fig. 6/1 a cu 6/1 b) — mă refer în special la conturul lamei — arată că avem de-a face cu una și aceeași piesă. Pe desenul lui Roska nu este redat icul de pe latura superioară a gărzii cordiforme, iar cele două șanțuiri ale minerului, bine conturate pe ambele fețe, apar mult mai estompate decât pe exemplarul desenat de

noi. Deși Roska relatează că akinakes-urile de la Gimbaș și Aiud sînt *similare*, trebuie precizat că niciodată pînă acum două astfel de spade nu sînt *identice*. Socotim că nu se poate spune mai mult în momentul de față și că este improbabil să fie vorba de două piese diferite. În ceea ce privește locul de descoperire trebuie să ne mulțumim cu observația lui Vasiliev, după care o confuzie cu piesa menționată la Gimbaș nu este probabilă deși, adăugăm noi, nu e total exclusă. Roska, *op. cit.*, mai sus; Vasiliev, *ActaMN*, 16, 1979, p. 17 și 23, nota 57, fig. 3/3; idem, *Sciții*, pl. 11/3.

ÎMPREJURIMILE AIUDULUI

22 — *Ciumbrud*—„*Podireu*”. Necropolă constînd din 23 de morminte (21 de înhumatie, 2 de incineratie), situată la aprox. 3 km est de „Dîmbul cocoșului” (nr. 12—13), pe terasa stingă a Mureșului, pe un loc proeminent („*Podireu*”). Descoperiri întâmplătoare completate cu cercetări sistematice întreprinse de St. Ferenczi în 1957—58. La poalele Podireului, la cca 200 m de acest grup funerar, au fost semnalate, în sec. XIX, mai multe morminte de înhumatie, cel puțin două, după inventar chiar cinci (un vas mare pîntecos, o jumătate din alt vas și cinci ceșcuțe; Roska, *Rep.*, p. 64, nr. 85). Descoperirile de pe „*Podireu*” fiind bine publicate de Ferenczi, ne mulțumim aici doar cu această mențiune. — St. Ferenczi, *ActaMN* 2, 1965, p. 77; 3, 1966, p. 49; 4, 1967, p. 19; 6, 1969, p. 47; 8, 1971, p. 11; cele cinci părți constituie un studiu monografic.

23 — *Gimbaș* — „*Măguricea*” (sau „*Măgura mică*”). Sub șaua dealului cu acest nume s-au descoperit, cu prilejul lucrărilor viticole, în 1911, două morminte de înhumatie cu material hallstattian. În urma săpăturilor sistematice întreprinse de Roska în 1913—14 au mai fost identificate vreo 38 de morminte din diferite epoci: Noua, Hallstatt tirziu, migrații. Cea mai mare parte a inventarelor a ajuns la Cluj, o parte însă în Muz. Aiud. Materialele s-au amestecat, iar promisiunea lui I. H. Crișan de a le ordona și publica integral a rămas neîmplinită (*Ceramica daco-getă*, p. 263). Nu sîntem în măsură să aducem o contribuție esențială la lămurirea acestei probleme; ne vom mulțumi să ilustrăm cîteva piese inedite din Muz. Aiud care provin cu siguranță de aici. De menționat că necropola de la Gimbaș se află la numai 3,5 km nord-est de Aiud—„*Parc*”, pe malul sting al Mureșului (fig. 1).

În măsura în care s-au relatat detalii despre poziția scheletelor acestea erau întinse pe spate. Nu există nici o dovadă că cele cîteva morminte chircice ar aparține perioadei hallstattiene ci, mai de grabă, epocii bronzului (cultura Noua, și ea prezentă în zona necropolei). Inventarul primelor două morminte descoperite în 1911 se compunea din: (*M1*) — 11 vîrfuri de săgeți de bronz cu trei muchii și tub de înmănușare, un topor-ciocan, un vîrf de lance, ambele de fier, un cuțitaș și fragmentele unui vas mare pîntecos (o ceașcă cu două torți menționată cu acest prilej este de factură Noua). S-ar putea ca piesele din fig. 9/1, 3, 5, 6, să provină din acest mormînt. (*M2*) — 11 vîrfuri de săgeți de bronz cu trei muchii și tub de înmănușare, patru vîrfuri din os, un cuțitaș și un akinakes de fier și fragmente ceramice (ESA 11, 1937, p. 178). În continuare Roska spicuește din rezultatele propriilor săpături cîteva morminte pe care le consideră a fi hallstattiene: (*M dublu*) — 4 vîrfuri de săgeți de os, o daltă de piatră trapezoidală și o sulă de fier cu mîner de os. (*Alt M*) — verigă de fier, cute de grezie, două vîrfuri de săgeți de bronz cu trei muchii și tub, un cuțitaș de fier, un buton de plumb (sic!) cu cap sferoidal și fragmentele unui vas mare pîntecos. Dintr-un al *treilea M* se citează 43 vîrfuri de săgeți de bronz cu trei muchii și tub, unele prevăzute cu ghimpe și fragmente ale unui vas pîntecos. În alte două morminte s-ar fi găsit piese de bronz elicoidale presupuse a fi accesorii la vîrfurile de săgeți (după Ferenczi — *ActaMN*, 4, 1967, p. 36, nota 230 — s-au găsit două asemenea piese la Gimbaș, în M 18 și în M 20, ambele lingă femurul sting). Roska ilustrează (*Rep.*, fig. 194, 195), fără a departaja pe morminte, o parte a descoperirilor. Pe cele două planșe se mai disting în plus: 4 „brățări” (cercei) cu capete conice, 14 butoni-falere de bronz întregi și fragmentare, perle de caolin și o fibulă de bronz deteriorată (fig. 8/1—10, 12—16). V. G. Childe (*The Danube in Prehistory*, Oxford, 1929, p. 397, fig. 223) ilustrează un vas mare pîntecos de la Gimbaș (fig. 9/9), probabil cel ilustrat și de Crișan (*Ceramica daco-getică*, p. 327, pl. 117/3) care precizează că este cenușiu-roșiatic și provine din săpăturile lui Roska, din M 9 (Muz. Cluj, inv. II 8730, fig. 9/7). Un alt vas (*ibidem*, pl. 128/1), de aceeași culoare, cu caneluri pe pîntece, provine din M 3 (Muz. Cluj, inv. II 8712) (fig. 9/8). În sfîrșit, Bader (*Die Fibeln in Rumänien*, PBF, 14, 6, (1983), p. 99, nr. 294), ilustrînd fibula de tip Poiana, publicată de Crișan (*Dacia*, N.S., 9, 1965, p. 140, fig. 3/4; aici: fig. 8/11), menționează că provine din M 20 de la Gimbaș, fiind asociată cu butoni de bronz, perle de sticlă, două

inele, fragmente de tablă de bronz. Același autor republicând cealaltă fibulă, o consideră a fi de tip Donja Dolina și asociată, în M 14, cu două brățări, opt nasturi de bronz, fragmente de tablă, perle de caolin și un cuțitaș de fier (*ibidem*, p. 96, nr. 287).

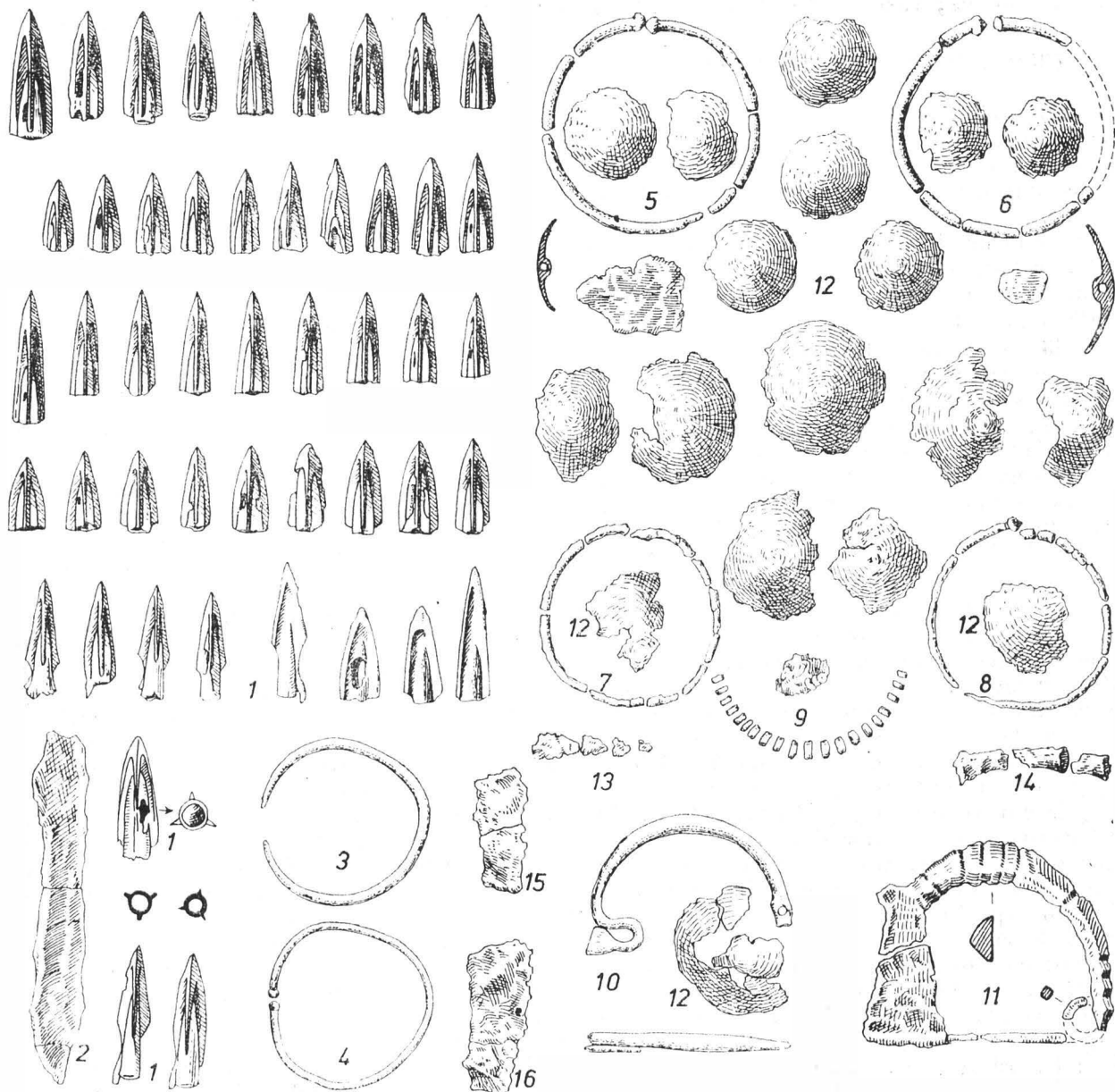


Fig. 8. Gîmbaș, jud. Alba. Din inventarul mormintelor (1—10. 12—16, după Roska; 11, după Crișan). Scări diferite.

Am identificat în Muz. Aiud: — Schelet întins pe spate, expus *in situ*, avînd ca inventar: *a* — Virf de lance de fier, bine conservat, cu două perforații la baza frunzei. L : 45 cm (fig. 9/1). *b* — Topor-ciocan de fier, ruginit, lucrat dintr-o bucată. L : 22,6 cm (fig. 9/3). *c* — Două virfuri de săgeți de bronz cu trei muchii, fără tub. L : 2,2 ; 1,9 (fig. 9/5). Acest mormînt corespunde poate M1/1911. Tot unui mormînt cu sigla M1 aparține și vasul pintecos ilustrat de Crișan (*Ceramica...* p. 263,

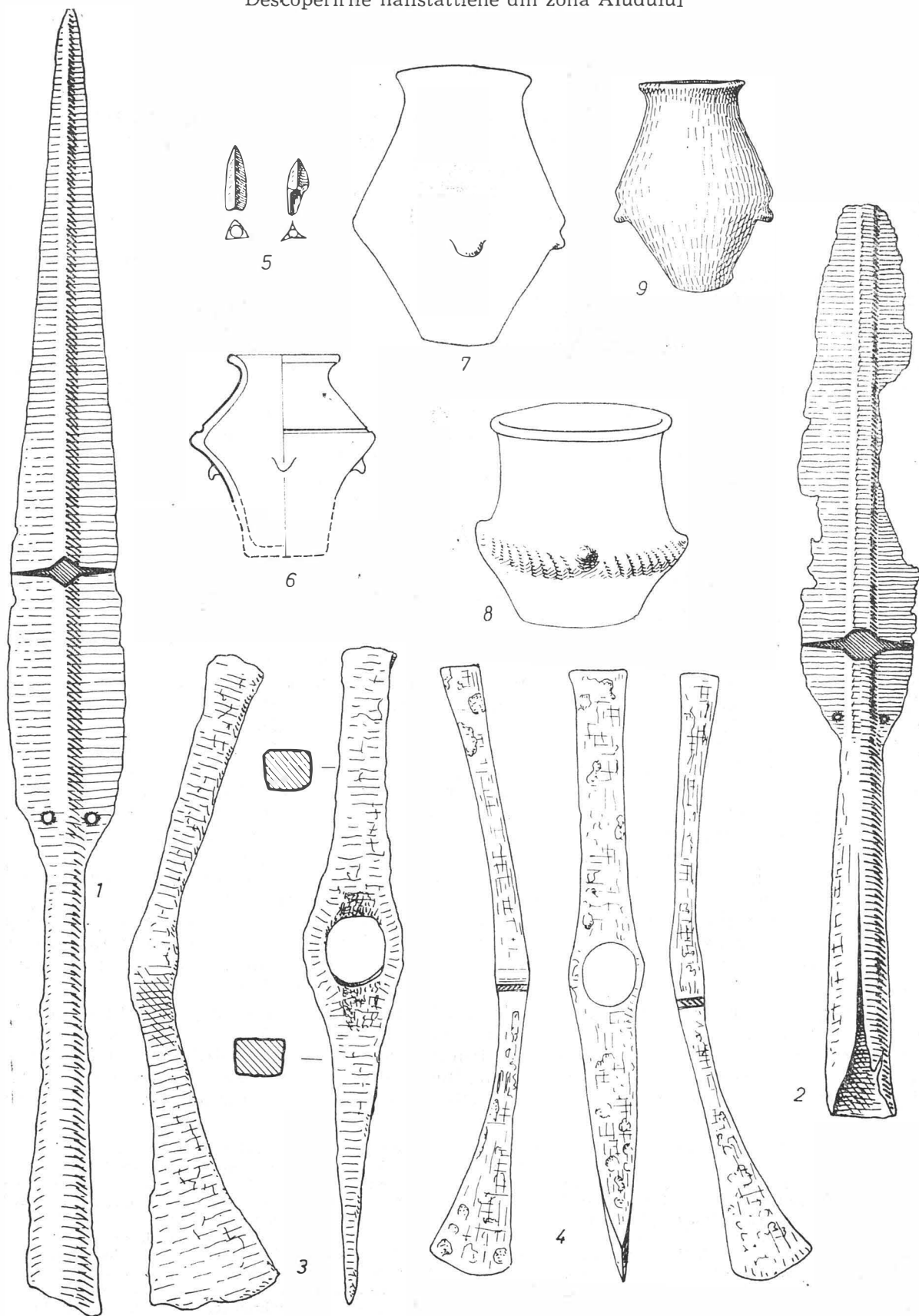


Fig. 9. Gimbaș, jud. Alba. Din inventarul mormintelor (1, 3, 5, 6 : probabil M 1/1911 ; 6-8, după Crișan ; 9, după Childe). 1-5 : circa 1 : 2 ; 6-9 : scări diferit e.

294, pl. 6/6), descris ca fiind gălbui-roșiatic, cu slip ușor lustruit, aflat în Muz. Alba-Iulia. Din fotografia publicată (*ibidem*, pl. 120/1) rezultă că vasul a fost fragmentar, fiind întregit din abundență cu ghips; fundul pare doar „potrivit”; înălț: 32,5 cm (fig. 9/6).

Tot în Muz. Aiud, înregistrat printre descoperirile de epocă avară, se află un alt virf de lance de fier, sigur hallstattian; stare de conservare proastă; secțiunea nervurii hexagonală; perforații la baza frunzei. L: 31,5 cm; inv. 5156 (fig. 9/2)^{7a}. Din mormintele de la Gîmbaș mai provine un toporcioan de fier, ilustrat de Vasilev (*Sciții*, pl. 15/6), aflat în Muz. Cluj. În urma curățirii a apărut, pe laturile din dreptul tubului de înmănușare, un decor gravat, păstrat numai în parte, constînd din benzi hașurate, probabil în formă de brăduț. L: 21,2 cm (fig. 9/4).

Judecînd în ansamblu aceste date este evident că, cel puțin în stadiul actual, orice încercare de a grupa inventarul funerar pe morminte este zadarnică. De asemenea, este imposibil de apreciat exact numărul mormintelor, deoarece, cum observă Vasilev, înhumările succesive au dus deseori la supra-puneri și deranjări, fapt ce s-a repercutat în amestecul unor inventare funerare și care trebuie să constituie și un avertisment pentru cel ce se va încumeta să publice materialul încă inedit din Muz. Cluj⁸. După cele relatate de Roska ar fi fost opt morminte hallstattiene la Gîmbaș: două descoperite incidental și șase prin săpături. Trecerea în revistă făcută mai sus a materialelor de aici, dintre care unele nu figurează la Roska, sugerează că numărul mormintelor va fi fost mai mare: cel puțin zece.



Descoperirile prezentate aici constituie un tot; ele se înscriu în ceea ce mai de mult am definit ca fiind *grupul cultural Ciumbrud*. Este o caracteristică a purtătorilor acestui grup de a-și îngropa morții în mici parcele, cu un număr restrîns de morminte (cel de la Ciumbrud „Podireu” este pînă acum cel mai mare: 23 de morminte). Importanța descoperirilor din zona Aiudului rezidă și în faptul că ne înfățișează mai multe asemenea grupări funerare, concentrate pe o suprafață relativ restrînsă. Cazul nu este cu siguranță unic, dar e cel mai sugestiv. Este de presupus că multe din descoperirile de tip Ciumbrud nu constituie necropole izolate, ci fac parte din complexe funerare mai întinse, aidoma necropolelor tumulare⁹. Dar, pe cînd la acestea din urmă extinderea lor este ușor de dibuit la suprafața solului, depistarea necropolelor plane este de cele mai multe ori la cheremul hazardului. La Aiud au fost identificate pînă în prezent trei sau patru astfel de mici necropole: 1 — zona „Parc” nr. 1—10), minimum 10—11 morminte (inclusiv nr. 11); 2 — lotul nr. 12, un mormînt sigur; 3 — „Dîmbul cocoșului” (nr. 13—15), număr imprecizabil de morminte, unul sigur: nr. 14; 4 — „Gerepen” (nr. 16, 17), cel puțin trei morminte. Trebuie precizat că ceea ce am cuprins mai sus în „zona II” nu este verosimil să constituie o singură parcellă funerară; descoperirile și respectiv mormintele trebuie să fi fost în mod obligatoriu grupate. Ar fi cu totul neobișnuit să ne închipuim o necropolă de tip Ciumbrud pe o lungime de cca un kilometru! Dacă la aceste grupări funerare mai adăugăm pe cele de la Gîmbaș și Ciunbrud (aici sînt probabil două), numărul lor se ridică la cel puțin șase sau șapte și este de domeniul plauzibilului să presupunem că vor mai fi fost alte asemenea grupări în zonă, încă nedescoperite¹⁰. Numărul total, presupus, al mormintelor descoperite pînă acum la Aiud și împrejurimi se ridică la aproximativ 50 (inclusiv Ciunbrud și Gîmbaș).

Desigur, atîta vreme cît n-avem certitudinea identificării tuturor grupărilor funerare dintr-o zonă dată, iar materialul documentar provine, ca în cazul de față, mai cu seamă din descoperiri întâmplătoare, este cu neputință a studia structura socială a comunității respective. Putem cel mult presupune că aceste grupări funerare, oglîndînd o structură gentilică, constituiau necropolele familiilor mari sau clanurilor componente ale tribului ce stăpînea valea Mureșului în părțile Aiudului.

^{7a} Roska, *Közlemények*, 2, 1942, 2, p. 32, afirmă că de la Gîmbaș provin două virfuri de lance, fapt ce corespunde constatărilor noastre; la Ferenczi (*ActaMN*, 4, 1967, p. 41, nota 265) se înțelege că ar fi vorba de trei exemplare!

⁸ Ar fi surprinzător să aflăm, de pildă, că fibula de tip Poiana din M 20 — piesă databilă în sec. VIII—VII — este asociată cu o săgeată — „elice”, tip cunoscut abia începînd cu sfîrșitul sec. VII și răspîndit în veacurile următoare, asociație ce se poate deduce din relatările lui Ferenczi (*ActaMN*, 4, 1967, p. 36, nota 230) coroborate cu ale lui T. Bader (*op. cit.*, p. 99, nr. 294); acest din urmă autor însă omite piesa

elicoidală din inventarul respectivului mormînt.

⁹ Vezi de exemplu organizarea pe pilcuri de movile a necropolelor tumulare de la Balta Verde și Gogoșu, Ferigile sau a celor de pe Valea Topologului (A. Vulpe, *RevIst*, 32, 1979, 12, p. 2277; idem, *Istros*, 2—3, 1981—1983, p. 123).

¹⁰ Nu am inclus aici descoperirile de la Lopadea Nouă (vezi mai jos nota 58 a) sau Mirăslău, localități situate de asemenea în raza Aiudului, dar la o depărtare mai mare, de unde sînt semnalate piese ce indică prezența unor grupări funerare de tip Ciunbrud (cf. Vasilev, *Sciții*, p. 147, nr. 55 și 58).

Se cuvine remarcat că toate aceste grupări funerare sînt amplasate pe locuri dominante. Zona „Parc” se află pe un mic platou desprins din poalele Dealului Pazei; de aici privirea cuprinde o porțiune largă din valea Mureșului, inclusiv locurile celorlalte necropole studiate în lucrarea de față. Aceeași situație este și la Ciumbrud-„Podireu” și nu este desigur o întîmplare că necropolele din zona II de la Aiud se întind în jurul punctului cel mai înalt de pe terasa Mureșului, Dîmbul Cocoșului. Această amplasare este catacteristică necropolelor grupului Ciumbrud^{10a}.

În ceea ce privește ritul și ritualul funerar nu sînt multe de spus din lipsă de detalii. Lăsînd la o parte necropola de la Ciumbrud, care a făcut obiectul unui studiu special¹¹, se poate afirma că toate mormintele din zona Aiudului, poate cu o singură excepție (nr. 7), sînt de înhumatie; atunci cînd se dau amănunte, în poziție întinsă pe spate, orientate cu capul spre NV. Atît adîncimea gropilor — cele mai multe ajung la nisipul sau pietrișul aluvionar —, cît și dispunerea inventarului sînt tipice pentru grupul Ciumbrud. Singulară este doar concentrarea de piese de harnașament într-o zonă anumită — „Dîmbul cocoșului”, nr. 13 — fapt care ar putea indica fie existența unui grup de morminte de călăreți (dar ce s-a întîmplat atunci cu inventarul specific mormintelor umane?), fie o parcelă separată pentru morminte de cai, ca la Szentes-Vekerzug¹². În acest context este bine de amintit că în cuprînsul grupului Ciumbrud piesele de harnașament sînt relativ rare, sensibil mai rare ca în alte grupuri culturale carpato-dunărene (vezi Ferigile); nu greșim dacă susținem că cele descoperite la Aiud constituie cam jumătate din totalul aflat pînă acum în Transilvania¹⁶. Trebuie de asemenea precizat că unele dintre aceste piese, mai cu seamă zăbalele, sînt tipuri mai vechi, databile cu precădere în sec. VII. Nu cumva în parcela respectivă au fost depuse cele mai vechi morminte? Asupra cronologiei vom reveni. Interpretarea acestor descoperiri rămîne însă mai departe în domeniul ipotezelor.

De un interes deosebit ar fi analizarea statistică a combinațiilor obiectelor de inventar reflectată pe ansamblul descoperirilor funerare de la Aiud. Un astfel de studiu nu poate fi decît schițat, fiindcă nu cunoaștem inventarul exact al mării majorități a mormintelor; chiar și la Ciumbrud-„Podireu” cele mai multe morminte erau total sau parțial distruse. Inventarul se compunea din arme (arc, akinakes, topor de luptă, lance), piese de harnașament (zăbale și accesorii), podoabe (cercei, brățări, mărgelile, falere, fibule), obiecte de toaletă și casnice (oglinzi, fusaiole și ceramică). La Aiud se face de trei ori remarcată combinația arc + akinakes (nr. 1, 8, 12 poate și 4, 17); Gîmbaș, M 2/1911 și Ciumbrud M6: situație nesigură, existența akinakes-ului se deduce prin fragmentul de teacă. Combinația akinakes + topor o găsim în M 2 de la Ciumbrud și de două ori la Aiud-„Parc” (nr. 1 și 8). Din cei patru lăncieri (poate cinci: la Gîmbaș au fost sigur două lănci) doar unul — M1/1911 de la Gîmbaș — era înarmat în plus cu arc și topor. Dintre mormintele cu lance două sînt de un caracter aparte: M23/Ciumbrud¹⁴ este sigur de incineratie, iar Aiud-„Parc” nr. 7, fără schelet, a fost poate tot de incineratie.

Rezultă că în grupul de necropole aici studiat se disting două feluri de luptători: purtători de akinakes (avînd în plus arc sau topor sau ambele), categoria mai numeros reprezentată — și lăncieri. Lancea cu akinakes-ul nu se asociază. Se cuvine de asemenea remarcat că nu este sigur atestat nici un arcaș fără vreo altă armă; cele citeva morminte de unde se raportează doar virfuri de săgeți sînt dubioase în ceea ce privește inventarul (Gîmbaș.) Piese de harnașament lipsesc în toate grupările cu excepția celei de pe Dîmbul cocoșului (nr. 13, 14), unde nu apar asociate cu arme sau podoabe, o singură dată cu ceramică (nr. 14). Asociația tipurilor de podoabe și a celor ceramice nu poate fi urmărită decît la Ciumbrud și acolo doar parțial. Fiind în general obiecte mărunte (podoabele)¹⁵ sau friabile (ceramica) n-au fost totdeauna băgate în seamă în cazul descoperirilor întîmplătoare. La Aiud-„Parc”, nr. 1, mormint de luptător, s-au găsit două inele cu capete conice, unul de bronz, celălalt de aur. Este improbabil să fi alcătuit o pereche (dimensiuni și factură diferite). Am avea deci confirmarea unui obicei de port din cadrul grupului Ciumbrud: bărbații purtau,

^{10a} Ferenczi, ActaMN, 2, 1965, p. 83.

¹¹ Idem, ActaMN, 3, 1966, p. 49 și urm.

¹² M. Párducz, Act ArchHung, 2, 1952, p. 156; 4, 1954, p. 50 și în special 6, 1955, p. 11 și urm.

¹³ Cf. și Istros, 2-3, 1981-83, p. 132.

¹⁴ Precizăm că numerotarea acestui mormint — M 23 — ne aparține; Ferenczi (ActaMN, 2, 1965, p. 104) îl descrie sub denumirea „mormint cu cenușa împrăștiată”.

¹⁶ Este interesant de remarcat că frecvența perlelor caolinoase ce alcătuiau zgarde bogate, formate uneori din mii de astfel de mărgelute, a ieșit în evidență abia în urma săpăturilor sistematice. Se poate deci presupune că multe morminte, descoperite în mod întîmplător, vor fi conținut în inventarul lor și atari podoabe de mici dimensiuni, dar care s-au pierdut ori nu s-au băgat în seamă (cf. și Vasiliev, *SciŃii*, p. 38, nota 140).

uneori, un cercel, femeile totdeauna doi¹⁶. Morminte mai bogate în podoabe au fost cel puțin unul la Ciumbrud (M 14; în M 3 și 17 s-au găsit cite o salbă cu mărgelile de caolin; numărul de morminte cu podoabe a fost cu siguranță mai mare la Ciumbrud, dovadă fiind numeroasele piese descoperite în zona mormintelor distruse), unul la Aiud- „Parc”, unul pe „Gerepen” și cel puțin unul la Gimbaș. În ceea ce privește formele ceramice, obișnuita triadă (vas pîntecos + ceșcuță + strachină) nu apare ca atare decît la Ciumbrud în trei cazuri (M 3, 11, 14); în formă redusă (vas pîntecos + ceșcuță) se atestă în două cazuri la Aiud-„Parc” (nr. 2 și 7), odată pe „Dîmbul cocoșului” (nr. 14) și de patru ori la Ciumbrud (M 2, 12, 15, 16); tot acolo se întilnește de două ori combinația strachină + ceșcuță.

În ceea ce privește asocierea categoriilor de inventar trebuie remarcat că ceramica lipsește sau e reprezentată printr-un singur exemplar în mormintele de luptători (excepție: Ciumbrud M 2, cu trei vase). Asociația podoabe + ceramică e obișnuită la Ciumbrud. Există și morminte al căror singur inventar este ceramica (la Ciumbrud sînt patru certe [M 9, 11, 12, 16], probabil mai multe). În aria aici cercetată nu au fost atestate, în mod sigur, morminte fără inventar; ținînd însă seama de condițiile de descoperire faptul nu poate fi confirmat.

Din această sumară analiză se desprinde observația că în fiecare din grupările mai mari (Aiud-„Parc”, Ciumbrud, Gimbaș) se află cite patru sau cinci morminte de luptători. Pentru a ne face o imagine asupra raportului acestora cu restul defunșilor putem lua ca etalon situația de la Ciumbrud unde sînt cel puțin patru morminte de luptători (trei sigure și cel puțin unul dedus din armele descoperite în zonele distruse), față de 18—19 morminte fără arme. Despre Gimbaș nu putem spune nimic sigur, iar situația de la Aiud-„Parc” — 4/5 luptători la 9/10 morminte, deci un raport 1 : 2 — nu este nici ea edificatoare. Credem că nu greșim dacă presupunem atît pentru Aiud-„Parc”, cit și pentru Gimbaș o structură similară celei de pe Ciumbrud-„Podireu”. Semnificația acestui raport (morminte cu arme/fără arme) este greu de deslușit. Dacă excludem rarele morminte de copii (sigur doar unul la Ciumbrud : M 17)¹⁷, ar fi totuși hazardat să avansăm ideea că cele 17 sau 18 morminte fără arme de la Ciumbrud sînt toate ale unor femei. Diagnosticul antropologic nu este decisiv în această chestiune, știut fiind că sexul poate fi numai rareori stabilit *cu certitudine* la mormintele de inhumație. Pe baza măsurătorilor raportul pe sexe la cele 12 schelete studiate la Ciumbrud ar fi de 1:1¹⁸, fapt posibil, dar nesigur. Sîntem înclinați să credem că raportul era sensibil mai mare în favoarea sexului feminin, deși singurele argumente pertinente sînt cele ținînd de tipul de inventar, respectiv lipsa armelor¹⁹.

Tipologia obiectelor depuse în mormintele de tip Ciumbrud a fost în repetate rînduri studiată, cea mai cuprinzătoare prezentare fiind cea făcută de curînd de Vasilev²⁰. Trecînd în revistă în cele ce urmează tipurile ceramice și metalice din necropolele din zona Aiudului, mă voi mărgini la sublinierea unor particularități și, cînd e cazul, la discutarea problemelor de cronologie.

Formele ceramice întilnite în zona aici studiată nu reprezintă nimic nou. Se remarcă raritatea străchinilor, formă de altfel frecventă în inventarul multor morminte de tip Ciumbrud. De la Aiud se cunosc trei exemplare, două din „Parc” (nr. 3, 4) și unul din punctul nr. 14. Faptul s-ar putea

¹⁶ Vasilev, ActaMN, 7, 1970, p. 42. De regulă aceste obiecte de dimensiunile unei brăări mici, de fapt cercei sau inele de buclă (pentru această din urmă denumire optează Ferenczi, ActaMN, 6, 1969, p. 49 și Vasilev, *Sciții*, p. 53), se găsesc pereche, iar mormintele respective sînt atribuite unor femei. Cităm citeva excepții: Blaj, M 2/1938 (M. Moga, *Apulum*, 1, 1939—40, p. 72), Teiuș, M 2/1969 (V. Vasilev/A. Badea/I. Man, *Sargetia*, 10, 1973, p. 28) și Budești-Finațe (G. Marinescu, *Dacia*, N.S., 28, 1984). În toate aceste cazuri este însă vorba de un singur exemplar. În ceea ce privește denumirea acestor piese am îmbrățișat ipoteza lui G. Marinescu (*op. cit.*, care, pe baza observațiilor *in situ* la Budești-Finațe și Mărișleu le consideră „cercei” și remarcă că de multe ori unul din capete este mai strîmt, pentru a putea fi introdus în gaura făcută în lobul urechii; unele exemplare, printre care și de la Aiud (vezi fig. 2/3) au numai un capăt conic!

¹⁷ Lipsa mormintelor de copii sau raritatea lor în necropolele de tip Ciumbrud — de fapt nu numai în acestea! — nu poate fi nicidecum pusă pe seama unei presupuse „evirații a sciților” sau a „sterilității femeilor scite” (Vasilev, *Sciții*,

p. 37, nota 136), ci reflectă un obiect foarte răspîndit, alit în preistorie, cit și la unele populații primitive din zilele noastre, de a rezolva pe o altă cale „înmormintarea” copiilor. Vezi în acest sens considerațiile lui A. Häusler, însoțite de numeroase exemplificări etnografice și de o bogată bibliografie (EAZ, 9, 1968, 1p. 4 și urm.).

¹⁸ Olga Necrasov, *Actes II. CongrInternatThracologie, Bucarest 1976*, III, București, 1980, p. 436; informațiile sale se întenciază pe determinările făcute de I. G. Rusu. Vezi tot acolo și considerațiile privind trăsăturile rasiale ale comunității de la Ciumbrud, care vădește caracteristici comune populațiilor de la sfîrșitul epocii bronzului (culturile Noua și Otomani).

¹⁹ Cu privire la dificultățile de determinare sexuală vezi: Gy. Acsádi și J. Nemeskéry, *History of Human Life Span and Mortality*, Budapesta, 1970, p. 73 și urm.

²⁰ *Sciții*, p. 61 și urm. Cf. și punctul meu de vedere asupra acestei teme în recenzia din *Dacia*, N.S., 25, 1981, p. 396 (răspuns Vasilev: ActaMN, 19, 1982, p. 362) și în *Istros*, 2—3, 1981—1983, p. 126 și urm.

datora și condițiilor nefavorabile de descoperire²¹; la Ciumbrud, unde s-au făcut și cercetări sistematice, strachina invazată e bine reprezentată (amintim că tot aici, în M 23, s-a găsit și unul din rarele exemplare de strachină evazată din Transilvania). Se cuvine scos în evidență faptul că nici unul din vasele aflate în zona noastră nu prezintă trăsăturile pe care, în comparație cu alte regiuni ale țării noastre, de exemplu Ferigile, le-am putea considera ca arhaice, și care indică cu precădere sec. VII; astfel de forme „arhaice” se întilnesc în inventarele unor morminte de la Cipău²², Cristești²³, Tirgu Mureș²⁴, Fintinele²⁵, și în special Budești-Finațe, necropolă ce poate servi ca etalon pentru a ilustra sec. VII în Transilvania²⁶. Lipsa acestor forme la Aiud nu exclude însă atribuirea unor inventare sec. VII, mai cu seamă dacă ținem cont de faptul că ceramica, conservată de bine de rău în zona „Parc”, lipsește în mare măsură în grupările din sudul orașului.

Sînt atestate în mod cert șapte akinakes-uri (cinci în zona Aiudului, unul la Ciumbrud și unul la Gîmbaș). Unele piese ce pot fi interpretate ca accesorii pentru akinakes-uri sau pentru cuțite de luptă, sugerează existența a încă două piese la Aiud — nr. 3—4 : cirlig de fier pentru atîrnat teaca de centură (?) și nr. 17 : teacă (?) — și a unuia la Ciumbrud : M 6 (fragment de teacă)²⁷. La acestea se adaugă un cuțit de luptă simplu (Aiud nr. 11). Numai akinakes-ul din punctul nr. 11 de la Aiud poate fi considerat, prin dimensiunile lamei, pumnal; unul este sigur cuțit de luptă (Ciumbrud, M 2), foarte probabil încă unul (Aiud, nr. 12). Starea de conservare foarte precară a akinakes-ului din punctul nr. 1 nu îngăduie o determinare precisă; pare mai degrabă să fi avut un singur tăiș. Restul sînt spade scurte (Aiud-„Parc” nr. 8, „Aiud” și Gîmbaș). Piese la care se păstrează bara terminală a mînerului țin de două variante : cu bara dreaptă și cu măciulie („Parc” nr. 8). Această din urmă piesă prezintă particularitatea de a fi fost învelită într-o foaie de bronz, caracteristică întilnită și la cîteva akinakes-uri de la Mărișelu²⁸, iar în afara arcului carpatic la Curtea de Argeș²⁹ și în jud. Teleorman³⁰. Dar cele mai apropiate analogii le găsim la Mărișelu și Pozmuș (pumnal în întregime din bronz)³¹. Tot cu mînerul învelit în bronz este și piesa de la Stremț (Alba)³². Deși obiceiul supraturnării sau învelirii mînerului și a gărzii este relativ frecventă atît la pumnalele din cercul hallstattian³³, cît și în zonele extrem răsăritene — Caucaz, Siberia centrală și apuseană, mai rar în aria nordpontică³⁴ — akinakes-urile de acest tip din spațiul intracarpatic se pot grupa într-o serie aparte, caracteristică bazinului mijlociu și superior al Mureșului. Toate au o măciulie masivă, mînerul este în general brăzdat cu șanțuri longitudinale, mai rar transversale; pe latura superioară a gărzii se observă de multe ori acea proeminență în formă de ic, care conferă plăcii de gardă o formă de fluture³⁵. Ținînd seama de contextul în care au apărut piesele de la Mărișelu, akinakes-urile din această serie se datează începînd cu sfîrșitul sec. VII și, în principal, în sec. VI³⁶.

Cum am remarcat mai sus, cel puțin două, dacă nu trei, din akinakes-urile din zona Aiudului sînt, din punct de vedere funcțional, cuțite de luptă. Această armă, tipologic hibridă, are mînerul aidoma akinakes-urilor, dar lama cu un singur tăiș. Cuțitul de luptă ca atare este foarte răspîdit

²¹ De remarcat totuși că acest tip de vas se întilnește rar și în necropolele contemporane din jud. Bistrița-Năsăud : cite un exemplar la Budești-Finațe și Șopteriu, nici unul la Mărișelu (Marinescu, *op. cit.*).

²² Provenind, din păcate, exclusiv din descoperiri întimplătoare : N. Vlăsa, *Apulum*, 4, 1961, p. 23, fig. 5/4, 14, poate și 15, și 6/2, 7 (inventarul M 4/1955 indică, prin prezența fibulei cu scut beotic, sfîrșitul sec. VII); I. H. Crișan, *Ceramica daco-getică*, București, 1969, p. 292, pl. 1/1—3.

²³ Am în vedere în special ceramica celor opt morminte de înhumatie, constituind un grup de sine stătător, situat la circa 700—800 m depărtare de grupul deja cunoscut în literatură de la Cristești—„Lutărie”. Materialul inedit, constînd mai ales din vase pînteoase și ceșcuțe cu toarta suprainălțată, din pastă bine arsă, cu slip negru lucios, se află în Muz. Tirgu Mureș (informație A. Zrînyi).

²⁴ Caracteristice sînt proeminențele prismatice situate pe baza gîtului vaselor pînteoase : I. H. Crișan, *op. cit.*, pl. 2/6 (M 2) și 2/5 (M 10 ?); cf. și I. Kovács, *Dolg Cluj*, 6, 1915, p. 257.

²⁵ Inedit. Informație I. H. Crișan.

²⁶ G. Marinescu, *op. cit.*; vezi și mai jos, p. 59.

²⁷ St. Frecenți, *ActaMN*, 2, 1965, p. 99; cf. și V. Vasilicv, *ActaMN*, 16, 1979, p. 22, nota 48.

²⁸ Marinescu, *op. cit.*, fig. 5/5 (Budești-Finațe); 9/6 (Mărișelu).

²⁹ A. Vulpe, *Necropola hallstattiană de la Ferigile* (mai jos : *Ferigile*), București, 1967, p. 58, fig. 19 și pl. 16/2.

³⁰ Inedit. Informație Em. Moscalu.

³¹ St. Dănilă, *Activitatea muzeelor*, Cluj, 1956, p. 82, fig. 1/a. Ca prototip ar putea fi avut în vedere akinakes-ul de la Firminiș (Sălaj); mai jos n. 103.

³² Vasilev, *op. cit.*, p. 25, fig. 2/2.

³³ Susann Sievers, *Die mitteleuropäischen Hallstättdolche*, München, 1982 (PBF, VI, 6), p. 21 și urm.

³⁴ N. L. Členova, *Proizhođenje irannia istoriia plemen tagarskoj kultury*, Moscova, 1967, p. 14, pl. 11/1—3 etc. Nu este tipic în aria nord-pontică : A. I. Melnikova, *Vooruženie skifov*, Moscova, 1964, p. 47, pl. 15/3 (Raigorod, tum. 3).

³⁵ În limbajul de specialitate s-a încetățenit termenul de „gardă cordiformă”, mai ales în urma studiului lui W. Ginters (*Das Schwert der Skythen und Sarmaten in Südrussland*, Berlin, 1928, p. 6 și passim). Cercetarea sovietică utilizează și termenul de „gardă în formă de fluture” (*babočkovidnyi*) : Členova, *op. cit.*, p. 14. Cf. și Marinescu, *op. cit.*

³⁶ *Ibidem*; pentru o cronologic „inaltă” se pronunță, plecînd de la alte considerente, și Amei Lang (*Actes II. Congr. Internat. Thracologie, Bucarest 1976*, I (1980), p. 233.

în unele zone ale Europei de sud-est, în spațiul carpato-danubian fiind frecvent în necropolele de tip Ferigile ³⁷ și în cele din sudvestul Olteniei (Basarabi, Balta Verde etc.) ³⁸. Majoritatea pieselor sînt prevăzute cu o simplă limbă la miner, pe care se fixau prășele de os sau de lemn; o astfel de piesă simplă se întîlnește și la Aiud (nr. 11) (fig. 2/23). Prelucrarea minerului unora din exemplare într-o formă similară akinakes-urilor este o particularitate a culturilor din spațiul carpato-dunărean ³⁹. În aria nord-pontică nu cunoaștem nici un singur exemplar din perioada veche — sec. VII — VI —, fapt firesc dacă se ține seama că acolo cuțitul de luptă este foarte rar. Urmărind răspîndirea cuțitelor-akinakes observăm o concentrare a lor în jud. Alba (două sau trei exemplare la Aiud, Mirăslău ⁴⁰, Benic ⁴¹); un alt exemplar se cunoaște din M 10 de la Băița (Bistrița-Năsăud) ⁴², acesta din urmă foarte asemănător cu o piesă din tum. 5 de la Cepari, jud. Argeș ⁴³. În afara arcului carpatic sînt de menționat piesele de la Curtea de Argeș-„Rodovanu” ⁴⁴ și o serie de exemplare din Moldova: Birsești, jud. Vrancea ⁴⁵, Rădeni și Poieniști, jud. Vaslui ⁴⁶, Hilișeu, jud. Botoșani ⁴⁷, și Muncelu, jud. Iași ⁴⁸. Pentru întregirea tabloului să cităm și cele opt exemplare din afara țării noastre, provenind toate din jumătatea răsăriteană a bazinului Dunării mijlocii ⁴⁹. Cele 22 de piese citate pot fi, din punct de vedere al tipologiei minerului, clasate în diferite grupuri. Cele mai multe au în comun bara terminală dreaptă și forma rotunjită a gârzii cordiforme; excepție sînt exemplarele de la Curtea de Argeș, Cepari și Băița, prevăzute cu antene.

Ne este ușor să ne imaginăm cum a luat naștere această formă hibridă: este o simplă adaptare a înmănușării de tip akinakes la cuțitul de luptă, arma preferată a populațiilor autohtone. Faptul s-a petrecut, după o perioadă de conviețuire a ambelor tipuri de arme, în sec. VI, mai curînd în a doua lui jumătate, cum o arată cele câteva complexe închise cu cuțite-akinakes: Cepari, tum. 5 (cel mai devreme sfîrșitul sec. VI), Băița (probabil aceeași dată), Curtea de Argeș (a doua jumătate a sec. VI) ⁵⁰. Contextul descoperirilor din zona Aiudului nu contrazice această datare; virfurile de săgeți din punctul 12 sînt tîrzii, fără tub, tip întîlnit începînd cu a doua jumătate a sec. VI și în sec. V. ⁵¹

Dintre eventualele accesorii ale akinakes-urilor reține atenția în primul rînd teaca (?) de fier descoperită în punctul nr. 17 de la Aiud (fig. 5/8). N-am avut în mină piesa, dar dacă este într-adevăr vorba de un vîrf de teacă, atunci avem de a face cu o replică a piesei de bronz avînd această funcție, găsită laolaltă cu cuțitul-akinakes de la Mirăslău, și care amintește pregnant de virfurile unor teaci din lumea nord-pontică ⁵². Și cirlișul de fier (fig. 6/7) găsit la Aiud-„Pare” (nr. 3—4) pare a fi servit ca agățătoare pentru teaca de piele a akinakes-ului. Obiecte similare, aflate *in situ* la Budești-Finațe și mai ales Mărișelu, pledează, prin poziția lor, pentru această ipoteză. ⁵³

³⁷ A. Vulpe, *Ferigile*, p. 61, pl. 17; idem și E. Popescu, *Dacia*, N.S., 26, 1982, p. 109, fig. 17/a (pe lingă analogiile citate acolo pentru sabia din tum. 15 de la Tigveni trebuie adăugată și piesa de la Penc, din nordul Ungariei: P. Patay, *Folia Arch*, 14, 1962, p. 13, pl. 17/2).

³⁸ VI. Dumitrescu, *Dacia*, N.S., 12, 1968, p. 207, fig. 16/1, 3, 4; D. Berciu/E. Comșa, *Materiale*, 2, 1956, p. 395 și 457.

³⁹ Fapt observat mai demult de Ginters (*op. cit.*, p. 32). Cf. și St. Ferenczi, *ActaMN*, 4, 1967, p. 38, nota 241; mai recent și Fl. Marinescu, *SMMIM*, 13, 1980, p. 59.

⁴⁰ Herepey, *ArchÉrt*, 17, 1897, p. 66, fig. 6; Vasiliev, *ActaMN*, 16, 1979, p. 25, fig. 3/7.

⁴¹ Ginters, *op. cit.*, p. 30, pl. 13/c; Vasiliev, *op. cit.*, p. 20, fig. 6/2.

⁴² Vasiliev, *Marisia*, 6, 1976, p. 55, pl. 11/1; *ActaMN*, 16, 1979, p. 17, fig. 5/7.

⁴³ E. Popescu/A. Vulpe, *Dacia*, N.S., 26, 1982, p. 88 și 107, fig. 11/k.

⁴⁴ Vezi nota 29 *supra*.

⁴⁵ S. Morintz, *Dacia*, N.S., 1, 1957, p. 127, fig. 4; C. Buzdugan, *CercArhMIRS*, 2, 1976, p. 259 (unde se precizează că avea un singur tăiș); este posibil ca și a doua piesă de la Birsești (Morintz, *op. cit.*, p. 127, nota 48), foarte rău conservată (Buzdugan, *op. cit.*, p. 240, fig. 8/11), să fi avut tot un tăiș.

⁴⁶ Rădeni: I. Mitrea, *Studii și cercelări de istorie*, Bacău, 1970, p. 213, fig. 1; Buzdugan, *op. cit.*, p. 249, fig. 2/5. *Poie-*

nești: R. Vulpe, *Materiale*, 1, 1953, p. 401, fig. 307; acestui din urmă exemplar îi lipsește placa cordiformă a gârzii; ar putea deci să nu aparțină categoriei aici studiate.

⁴⁷ V. Perian, *RevMuz*, 6, 1969, 1, p. 83, fig. 3; Buzdugan, *op. cit.*, p. 245, fig. 8/6.

⁴⁸ *Ibidem*, p. 247.

⁴⁹ *Zeliezovce* (Slovenia): M. Dušek, *SlovArch*, 9, 1961, 1—2, p. 173, pl. 6/6. Următoarele exemplare din Ungaria: *Benczúrfa*: M. Párducz, *ActaArchHung*, 25, 1973, p. 60, precizează că este vorba de piesa citată de Ginters (*op. cit.*, p. 13/b) ca fiind fără loc de descoperire cunoscut; la A. Bottyán (*Szkiták a magyar alföldön*, Budapesta, 1955, p. 43, pl. 34/9) apare ca provenind de la Pílin, în Slovenia. *Gyöngyös*: Ginters, *op. cit.*, pl. 13/d. *Egreskőta*: Bottyán, *op. cit.*, pl. 17/11. *Ipolyszántó*: *ibidem*, pl. 36/14. *Tarnabod* — „Belterület”: Párducz, *EgriMűzÉvk*, 7, 1969, p. 35, pl. 7/1. *Tiszadob*: inedit; citat de Párducz, *Act ArchHung*, 25, 1973, p. 60, harta 2. *Bereg*: Ginters, *op. cit.*, p. 32, pl. 15/b (ar putea proveni de la Ardanovo, în Ucraina transcarpatică; cf. și Párducz, *op. cit.* loc. cit.).

⁵⁰ Vezi supra notele respective: 43, 42 și 29.

⁵¹ Meliukova, *Vooruzenie skifov*, p. 23 și urm., tabel 3; Vasiliev, *Sciĭi*, p. 74 și urm.

⁵² Cf. Ginters, *op. cit.*, p. 32 și pl. 23/a, b.

⁵³ G. Marinescu, *Dacia*, N.S., 28, 1984, fig. 12/3.

Rozeta stelară din punctul nr. 13 (fig. 4/10) poate fi interpretată și ca ornament pe teaca akinakes-ului sau a tolbei cu săgeți (vezi Budești-Finațe și Mărișelu)⁵⁴, dar e evident că și o altă întrebuintare nu este exclusă; în cazul de față contextul vorbește pentru un ornament de curea.

Demnă de remarcat este prezența, între descoperirile de la Aiud-„Parc”, a două topoare bipene. Sint singurele exemplare cunoscute în Transilvania, iar apariția lor ca unicul tip de topor în gruparea funerară respectivă este neobișnuită. Din grupările vecine, Ciunbrud și Gimbaș, cunoaștem, din fiecare, câte două topoare-ciocan, armă bine reprezentată în cadrul grupului cultural Ciunbrud⁵⁵. Toporul bipen este arma preferată a purtătorilor grupului Ferigile (din aria Birsești-Ferigile se cunosc mai bine de 25 de exemplare) și reprezintă, în Hallstattul târziu, ultima etapă de evoluție a unei arme create din fier încă de la începuturile epocii fierului⁵⁶. Cele două exemplare de la Aiud-„Parc” arată în mod sugestiv contaminarea comunității de pe Mureșul Mijlociu cu influențe venite de la sud de Carpați, asemenea fenomenului observat mai sus la cuțitele-akinakes.

În ceea ce privește semnificația topoarelor, în special a celor de tip ciocan, se pune întrebarea dacă întrebuintarea lor în luptă era unica lor funcție, chestiune sugerată de silueta zveltă a singurului exemplar decorat cunoscut la noi până în prezent, cel de la Gimbaș (fig. 9/4). Asociația akinakes + topor este de evidentă sorginte orientală, iraniană — vezi binecunoscuta imagine a scutierului regelui Darius I pe un basorelief din sala tezaurului de la Persepolis⁵⁷ — și se întâlnește în repetate rânduri în spațiul eurasiatic, începând cu sec. VIII⁵⁸. Desigur, discutarea acestei probleme necesită un cadru mai larg decât cel propus aici așa că ne mulțumim cu menționarea ei și cu sugestia că toporul putea fi și un însemn al rangului social.

Dintre virfurile de lance de fier atrag atenția cele două exemplare de la Gimbaș, ambele prevăzute, la baza frunzei, cu două perforații (fig. 9/1, 2). Acestui detaliu, care implică de fapt o anumită tehnică de legare și fixare a virfului pe tija de lemn, i s-a acordat prea puțină atenție până în prezent. Iată răspîndirea acestei particularități în spațiul carpato-dunărean și în afara lui, fără pretenția de a oferi o listă completă a descoperirilor. Din Transilvania se mai cunoaște o piesă de la Lopadea Nouă^{58a}, alta de la Mărișelu (similară celei din fig. 9/2), alta de la Pinticu, ambele din jud. Bistrița-Năsăud⁵⁹. Un alt exemplar provine de la Papiu Ilarian, jud. Mureș⁶⁰, iar unul dintr-un mormînt de tip Ciunbrud de la Teiuș, jud. Alba⁶¹. La sud de Carpați, în aria Ferigile, se cunosc trei exemplare, toate din mormintele de la Ploiești-„Triaj”, până în prezent inedite. De la Dunărec de Jos se semnalează un astfel de virf de lance din tum. 26 de la Gogoșu, jud. Mehedinți⁶², altul de la Beli Izvor (Vraca, Bulgaria)⁶³ și unul din tum. 12 de la Dobrina (lingă Varna)⁶⁴ — acesta din urmă se datează, prin context, în sec. VI; pe de altă parte mormîntul de la Gogoșu datează mai degrabă din a doua jumătate a sec. VII, dată care s-ar putea presupune și pentru cele două exemplare de la Ostrovu Mare, tot în Mehedinți⁶⁵. Din bazinul Dunării Mijlocii amintim trei asemenea

⁵⁴ *Ibidem*, fig. 5/7.

⁵⁵ Vasiliiev, *Sciții*, p. 90.

⁵⁶ Vulpe, *Ferigile*, p. 62, pl. 19 (la cele 21 de exemplare din necropola oponimă se adaugă descoperiri mai recente din aceeași arie). Despre descoperirile din Hallstattul vechi, vezi A. László, *SCIVA*, 26, 1975, 1, p. 29.

⁵⁷ R. Ghirshman, *Perse. Protoiraniens, Médés, Achéménides*, Paris, 1963, p. 205, fig. 255.

⁵⁸ Členova, *op. cit.*, p. 25, pl. 7-10. Combinația apare frecvent în necropola de la Tli, din Oseția de sud (B. V. Tchov, *Skify i centralnyi Kavkaz v 7-6 vv. do. n.e.*, Moscova, 1980, p. 21 și urm.; vezi M 85, 93, 106, 128, 129, 164, 205, 216, 298, majoritatea dateabile în sec. VII. Deosebit de important pentru cronologie este mormîntul recent publicat, descoperit la Imirler, în nordul Anatoliei (V. Ünal, *Beiträge zur allgemeinen u. vergleichenden Archäologie* 4, 1982, p. 63, fig. 1), unde s-au găsit asociate un akinakes lung, de fier, un topor-sceptru de fier cu tijă de bronz, o zăbală de bronz, o teacă și virfuri de săgeți, tot din bronz; databil în sec. VII, poate chiar în sec. VIII. Pentru asociația akinakes + topor de paradă, vezi și mormîntul princiar de la Kelermes (M. Rostovtzeff, *Iranians and Greeks in South Russia*, Oxford, 1922, p. 49, pl. 8).

^{58a} În Közlemények 2, 1942, 2, p. 32, fig. 2, nu se observă această particularitate; de aceea ilustrăm aici piesa respectivă (fig. 7/22); lung.: 21,3 cm.

⁵⁹ Marinescu, *op. cit.*, fig. 13/2. 4.

⁶⁰ I. H. Crișan/Z. Milea, *ActaMN*, 1970, p. 65 și 74, fig. 1/5 și 2/5. Descoperirea este intimplătoare, iar relația cu celelalte obiecte, majoritatea de tip celtic, descoperite, cum se spune, în același loc, nu este deloc obligatorie. Este probabil ca morminte de tip Ciunbrud să fi fost amplasate într-un loc utilizat, ulterior, în epocă Latène, în același scop (informații suplimentare, Vl. Zirra).

⁶¹ K. Horedt, *Materiale*, 1, 1953, p. 802, fig. 11/6.

⁶² Berciu/Gomșa, *Materiale*, 2, 1956, p. 424, fig. 153/3.

⁶³ B. Nikolov, *Izvestija Sofia*, 28, 1965, p. 166, fig. 3/2. Tot din aceeași zonă, de la Sofronievo, s-ar putea să mai provină un virf de lance asemănător (idem, *Sofronievo, Vraca*, 1971, p. 18, fig. 10/a; fotografia este neclară, iar descrierea lipsește); descoperire intimplătoare, context dubios.

⁶⁴ M. Mirčev, *Izvestija Varna*, 1, 1965, p. 43, pl. 13/47. Pentru datare: B. Hänsel, *PZ*, 49, 1974, 2, p. 193 și Vulpe, *Dacia*, N.S. 21, 1977, p. 89 (Danubius, 8-9, 1979, p. 108). Din nord-estul Bulgariei se mai semnalează un exemplar în necropola de la Krăgulevo, contemporană cu Dobrina (L. Bobčeva, *Izvestija Varna*, 11, 1975, p. 123, pl. 4/10).

⁶⁵ Vulpe, *op. cit.*, p. 85 (Danubius, p. 104). La Ostrovu Mare s-au săpat recent și morminte ale culturii Basarabi (inedite, cercetări E. Moscalu). Din păcate, contextul funerar în care s-au găsit cele două virfuri de lance din colecția Istrati-Capsa din Turnu Severin nu este cunoscut (D. Berciu, *Materiale*, 1,

virfuri de lance de la Kömlöd, constituind, se spune, un depozit din care fac parte numeroase piese de harnașament (zece zăbale de tip I/Harmatta, butoni și două teci de bronz); aceste din urmă obiecte aparțin cu siguranță Hallstattului mijlociu, putând fi datate cu precădere în sec. VIII)⁶⁶. Din context „prescitic” Meliukova citează trei exemplare din bazinul Niprului Mijlociu (cele de la Butenki, pe Vorskla, sînt, pare-se, asociate cu zăbale din sec. VIII)⁶⁷, iar o a patra piesă provine dintr-un loc necunoscut din regiunea Poltavei⁶⁸. Nu sînt sigur că lista este completă, dar se pot remarca două lucruri: 1) cele mai multe exemplare (16) provin din spațiul carpato-dunărean și se datează în a doua jumătate a sec. VII și în sec. VI. 2) cinci din cele șapte sau opt piese aflate în afara acestui spațiu au fost descoperite în contexte caracteristice pentru perioada anterioară: sec. VIII sau prima jumătate a sec. VII. În același timp se cuvine subliniat că în nici o descoperire aparținînd cu siguranță culturii Basarabi nu au apărut astfel de virfuri de lance. Concluzia care se impune, în stadiul actual al cunoștințelor, este că tipul respectiv a fost adoptat mai tîrziu în spațiul carpato-dunărean, în cursul secolului VII.

Despre apărătoarea (teaca) de bronz (fig. 2/22) a virfului de lance de la Aiud (punctul nr. 7), un tip de asemenea singular, a fost vorba mai sus (p. 40).

Principalele tipuri de virfuri de săgeți atestate în Transilvania sînt prezente și în zona Aiudului. Proporția relativ mică a tipurilor arhaice, cu două tășuri, arată că mormintele cu săgeți din aria aici studiază sînt mai de grabă din sec. VI. În cazul punctului nr. 12 ne putem chiar gîndi la începutul secolului V (tip piramidal cu trei muchii, fără tub)⁶⁹.

Variatatea pieselor și accesoriilor de harnașament, descoperite toate la Aiud-„Dimbul cocoșului” a reținut mai de mult atenția specialiștilor⁷⁰. Nu putem discuta aici toate problemele implicate. Remarcăm în primul rînd zăbalele cu psalii inelare din care s-au găsit trei exemplare (fig. 4/4—6). Această formă de zăbală de fier apare în număr mare în mormintele Hallstattului C din Europa centrală, în complexe bine datate⁷¹. Ele puteau servi atît independent, cit și asociate cu psalii în formă de bară⁷². Forma simplă se menține și în Latènul celtic, perpetuîndu-se și în epoci mai recente. De aici dificultatea de datare a exemplarelor aflate fără context sigur. Vl. Zirra a atribuit piesele de la Aiud epocii Latène⁷³, mai ales că pe locul fostei școli de viticultură s-au descoperit și materiale de tip celtic. Trebuie totuși observat că, pe de o parte, zăbalele Latène de la Aiud sînt de o cu totul altă factură, mai elaborat lucrate, avînd trăsături specifice⁷⁴, pe de alta că cele trei zăbale au apărut în același lot, foarte probabil în același context cu cele două psalii în forma literei „J” (fig. 4/1, 2) și cu accesoriile, care toate aparțin în afară de orice discuție Hallstattului. Socot că nu trebuie să subziste nici o îndoială asupra datării timpurii a acestor zăbale inelare, tip ce apare și la Cipău (M 8, descoperire întîmplătoare 1955)⁷⁵, necropolă de pe teritoriul căreia nu au fost semnalate și materiale Latène. Tot Hallstattului îi aparține foarte probabil și exemplarul descoperit, iarăși în condiții fortuite, la Mediaș⁷⁶.

Cele două psalii în formă de „J” (fig. 4/1, 2), atribuibile *grosso modo* tipului III după Harmatta, reprezintă de fapt o formă singulară. De remarcat asimetria celor două piese; pe bucata cu doi ocheti (fig. 4/1) nu se vede urma vreunei verigi care să se fi desprins: exemplarul a avut de la origine doar doi ocheti. Ca toate psaliile din această familie, bogată în variante, și acestea aparțin perioadei anterioare utilizării pe scară largă a psaliilor din bară subțire, lăfiță sau nu, cu muștiuc mobil — să le numim de tip Ferigile (de fapt sînt mai multe variante care se regăsesc toate în necropola de la Ferigile) — sau a celor cu muștiuc fix, de tip Szentes-Vekerzug.

1953, p. 625, pl. 43/1—3; atenție: legenda respectivei planșe e greșit tipărită).

⁶⁶ S. Gallus/T. Horváth, *Un peuple cavalier préscythique en Hongrie*, Budapesta, 1939, p. 28 și 92, pl. 21/1—3.

⁶⁷ Meliukova, *op. cit.*, p. 35, pl. 2/1, 3, 4; G. T. Kovpanenko, *Plemena skifskogo časy na Vorskli*, Kiev, 1967, p. 41, fig. 18/22, 23.

⁶⁸ A. I. Terenožkin, *Kimmericy*, Kiev, 1976, p. 76, fig. 42/11.

⁶⁹ Vezi nota 51 supra.

⁷⁰ V. Pârvan, *Getica. O protoistorie a Daciei*, București, 1926, p. 351 și 380; I. Nestor, *WPZ* 21, 1934, p. 108; Gallus/Horváth, *op. cit.*, p. 121 etc. Mai recent s-a ocupat de această problemă M. Párducz, *ActaArchHung*, 17, 1965, p. 158 și urm.

⁷¹ G. Kossack, *JahrbRGZM Mainz*, 1, 1954, p. 115 și urm., fig. 17 A/1—2 (Mindelheim, M 2); 20 A/1 (Lchfeld); 27/1 (Oberwiesacker) etc.

⁷² *Ibidem*, p. 120 și tabelul fig. 2. Tot acolo și modul de reconstrucție al înhămării (fig. 1, la p. 116); vezi și exemplarele complet echipate de la Thalmüding (*ibidem*, fig. 23 A/1) și Beratzhausen (fig. 24 A/1).

⁷³ Vl. Zirra, *Hamburger Beiträge zur Archäologie*, 8, 1981, p. 115 și urm. (p. 136), fig. 11/1—3, 6. Aceeași ezitare și la Crișan, *St.ComSibiu*, 18, 1974, p. 82. Vasiliev (*Sciŕii*, p. 92) apreciază corect contextul, ca și Párducz (*loc. cit.*).

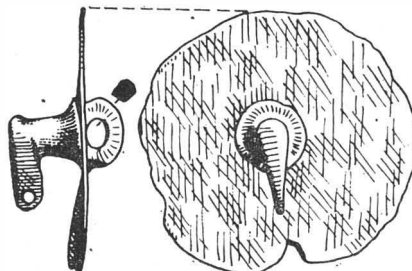
⁷⁴ Crișan, *op. cit.*, p. 83, pl. 4/2; Zirra, *op. cit.*, fig. 11/7—12; 12.

⁷⁵ N. Vlassa, *Apulum*, 4, 1961, p. 37, fig. 9/2, care o datează în Hallstatt C. La Zirra (*op. cit.*, loc. cit.) pl. 11/5.

⁷⁶ Zirra, *op. cit.* 1.c., fig. 11/6.

Revenind la întrebarea — cîtor cai le reveneau piesele din lotul nr. 13 ? —remarcăm că cei patru butoni pentru curele (fig. 4/11) și aplica în formă de cruce de Malta (fig. 4/13) constituiau garnitura *unui* cal (cei patru butoni fiind dispuși lateral, doi câte doi, pe botul calului, iar aplica putea servi ca fruntar); adăugînd psaliile „J” și una din zăbalele inelare, avem garnitura metalică completă a harnașamentului destinat unui singur cal. Rămîn cealalte două zăbale in-

Fig. 10. Rudeni, jud. Argeș. Faleră de bronz din tum. 2. Ø : 7 cm.



lare de explicat : să mai fi fost doi cai ? ⁷⁷, sugerînd poate existența unui car ? Sau în zonă se aflau de fapt mai multe morminte ? În condițiile date trebuie să ne mărginim la aceste sugestii.

Posibilitatea ca cele trei falere de la Aiud (nr. 18) (fig. 4/14—16) să fi provenit din același complex cu aplica în formă de cruce de Malta — asociație cunoscută pînă acum numai la Artánd (nici acolo nu avem vreo dovadă că ar proveni din același mormînt) ⁷⁸ — ridică problema datării falerelor respective în aceeași perioadă cu cea a pieselor de harnașament din lotul nr. 13. Din păcate, dată fiind situația confuză a descoperirii de la Artánd, o soluție pe această cale nu este posibilă. Falerele de la Aiud serveau ca fruntarii, fiind foarte probabil fixate pe cureaua ce încingea fruntea calului pe sub urechi, cum o dovedesc situații aflate *in situ* la Szentes-Vekerzug. De capătul proeminent al butonului, fixat în mijlocul feței convexe, se atirna desigur un pompon. Această din urmă afirmație este sugerată de forma și perforația butonului de pe falera similară descoperită într-un mormînt de tip Ferigile, la Rudeni, jud. Argeș (tum. 2) (fig. 10). Bogatul context al descoperirii de la Rudeni (inedită) îngăduie o datare în faza Ferigile-Nord : sec. VI.

Piesele tubulare cruciforme, găsite împreună cu aplica în formă de rozetă în punctul nr. 14 (fig. 5/2—5), serveau desigur pentru petrecerea curelelor, aplica putînd fi folosită ca fruntar ; se remarcă iarăși proporția, patru butoni + o aplică, care sugerează necesarul pentru *un* cal. S-a considerat că respectivul tip de buton cu brațe tubulare este larg răspîndit în Eurasia, din Macedonia pînă în Boemia și din Brabant pînă în Caucaz ⁷⁹. Exemplare similare au fost semnalate în Asia centrală și chiar în China ⁸⁰. Constituie toate piesele descoperite în acest vast spațiu o unitate tipologică și funcțională ? Examinînd mai de aproape răspîndirea lor constatăm că se concentrează în jumătatea vestică a peninsulei balcanice și în zona estalpină ⁸¹. Aici se află cele 22 de descoperiri nouă cunoscute (sînt probabil mai multe) și tot aici se semnalează și forme mai aparte, cum sînt piesele la care unul din brațele tubulare se prelungește, luînd forma unei plăci semilunare (Valanida, Čitluci) ⁸², fapt sugerînd că piesele în chestiune s-au bucurat în această arie de o întrebuințare mai variată.

⁷⁷ În Europa centrală apar de obicei cîte două zăbale într-un mormînt (Kossack, *op. cit.*, pl. 15 și urm.).

⁷⁸ M. Párducz, *Act ArchHung*, 17, 1965, p. 171.

⁷⁹ Kossack, *op. cit.*, p. 138.

⁸⁰ Cele din Asia au fost tratate de O. Janse, *The Bulletin of the Museum of Far Eastern Antiquities*, 4, 1932, p. 187 și urm. (idem, în aceeași publicație, 2, 1930, p. 177 și urm.); cîteva exemplare au fost ilustrate și la Gallus/Horváth (*op. cit.*, pl. 85/1—3); cf. și Clénova, *op. cit.*, p. 76. Observăm că datările pieselor din Asia (în sec. VII—V) se sprijină, în ultimă instanță, pe contacte cu cronologia nord-pontică și hallstattiene.

⁸¹ La lista publicată de Kossack (*op. cit.*, p. 158) se mai adaugă cîteva descoperiri citate de K. Kilian (*Fibeln in Thessalien*, München, 1975, PBF, XIV, 2, p. 179. nota 4);

și în depozitul templului de la Pherai s-a găsit un asemenea exemplar (*ibidem*, pl. 75/3); dintre noile puncte citate, important este cel de la Valanida, în Tesalia (idem, *PZ*, 50, 1975, p. 27, pl. 27), care se datează la sfîrșitul sec. VII sau în prima jum. a sec. VI. La aceste descoperiri mai adăugăm : un exemplar găsit la Samotocve, în Slovenia (S. I. Jubić, *Popis arkeološkičkoga odjela nar. zem. museja u Zagrebu*, Zagreb, 1889, p. 53, pl. 7/6), două exemplare din Serbia, de la Novi Banovci și Zemun, provenind probabil din morminte (R. Vasić, *The Chronology of the Early Iron Age in Serbia*, BAR suppl. ser. 31, 1977, pl. 50/1 ; 51/42) și unul de la Čitluci, tum. 1/M 5 (A. Benac/B. Čović, *Glasinac*, II, 1957, pl. 31/18, 19).

⁸² Cf. Kilian, *PZ*, 50, 1975, p. 28, pl. 27/20, 21.

Din aria tracă a sudestului Europei nu se cunosc, în mod sigur, decât cele patru exemplare de la Aiud, iar din lumea nordpontică, din puzderia de tipuri de butoni și atirători de harnașament, n-am putut alege decât un singur exemplar de forma celor aflate aici în discuție⁸³. Mai spre răsărit cunoaștem două exemplare din Caucaz, unul din Horezm (pe Syr Daria), trei din zona Minusinsk, și o serie întreagă din China⁸⁴.

Privită în această lumină, problema unei relații de ordin cultural istoric între toate aceste descoperiri apare ca dubioasă. Dacă nu este o pură coincidență între grupul extrem-oriental și cel european — să nu uităm că interpretarea funcției pieselor asiatice se bazează în mare măsură pe analogii din cercul hallstattian⁸⁵ —, atunci putem cel mult să ne închipuim migrația unei forme care a prins rădăcini în două sau mai multe locuri, aflate la mii de kilometri unele de altele. În ceea ce privește descoperirile din Europa este evident că cele aflate în afara zonei conturate mai sus ca fiind de baștină, atât cele din Europa centrală, cât și cele din România sau exemplarul izolat din Ucraina, sînt rezultatul unor influențe generate din acea regiune vest balcanică, de unde au luat naștere dealtfel și alte tipuri de podoabe de corp și de harnașament.

În ceea ce privește datarea trebuie avută în vedere și aplica rozetiformă (fig. 5/1) chiar dacă, în alt context, aceasta ar fi putut servi și ca ornament de centură (închizătoare)⁸⁶. Asociațiile de inventar în care apare această din urmă piesă indică atât sec. VII⁸⁷, cât și sec. VI⁸⁸. Obiectele tubulare cruciforme apar în complexe ce indică mai degrabă a doua jumătate a sec. VII, de mai multe ori și în contexte din sec. VI (Osovo, tum. 2/M 1 cu zăbală de tip Szentes-Vekerzug, varianta veche)⁸⁹. La Čitluci, tot pe Glasinac, în tum. 1/M 5, ele sînt asociate cu un buton similar celor de la Aiud, nr. 13 (fig. 4/16), cu topoare bipene de fier, fibulă de tip Santa Lucia, faleră de bronz destul de asemănătoare cu cele descrise de la Aiud și cu un fragment ruginit de zăbală, probabil de tip Ferigile; acest ansamblu se încadrează cel mai bine în prima jumătate a sec. VI⁹⁰. Ar mai fi de adăugat că toate piesele de harnașament descoperite la Aiud nu sînt tipuri obișnuite în necropolele de felul celor de la Szentes-Vekerzug sau Chotín, ceea ce arată că ieșiseră din modă la data corespunzând începutului acestor necropole de la Dunărea Mijlocie, care nu duc nici ele lipsă de obiecte de harnașament, dar de alte forme. Se consideră că aceste cimitire încep pe la mijlocul sec. VI.

Contextul în care a apărut fibula de tip Poiana (fig. 8/11) la Gimbaș (M 20 ?) nu este foarte clar, dar tipul respectiv s-a găsit și în alte descoperiri, în general bine datate. Dacă excludem piesa de la Crăciunel, jud. Alba — descoperită în condiții necunoscute, dar stînd în mod plauzibil în legătură cu grupul de morminte hallstattiene tîrzii din punctul „Tife”⁹¹ —, toate celelalte exemplare din România au apărut în contexte datind din secolele VIII—VII : Poiana, jud. Galați (în așezare de tip Basarabi)⁹², Brădicești, jud. Iași (depozit constînd din opt forme de turnat, pe verso-ul uneia fiind reprezentată forma unui celt obișnuit în tipul de depozite Fizeșu Gherlii sau Șomartin-Vetiș, deci cel mai tîrziu din sec. VIII)⁹³, Trestiana⁹⁴, Birsești (tum. 2; context exclusiv ceramic; tipul de fibulă este hotărîtor pentru datare; ținînd seama că necropola este oricum posterioară epocii Basarabi, o datare în a doua jumătate a sec. VII este foarte plauzibilă)⁹⁵. În sfîrșit, din exemplarele descoperite în afara țării noastre, toate în spațiul balcano-geic, rețin atenția numeroasele piese, de fapt de un tip înru-

⁸³ La Gulaigorod. tum. 319 (V. A. Hinskaia, *Ranneskifskie kurgany basseina r. Tiasmîn*, Kiev, 1975, p. 17, pl. 4/7).

⁸⁴ Vezi bibliografia la nota 80 supra.

⁸⁵ Așa la Janse, *op. cit.*, p. 188 și urm.; Členova, *op. cit.*, loc cit. Dealtfel utilizarea lor ca accesorii de harnașament nu e totdeauna asigurată nici în Europa : vezi exemplarele de la Býčiskála, din Moravia (H. Wankel, *Bilder aus der mährischen Schweiz*, fig. 1a, p. 402; J. Schranil, *Die Vorgeschiechte Böhmens und Mährens*, 1928, pl. 38/2), care făceau parte dintr-o garnitură decorativă, putînd avea întrebuințări multiple. Totuși, faptul că multe complexe închise, în care apar astfel de piese, conțin și zăbale sau alte accesorii de harnașament, arată că principalul lor uz era în acest domeniu.

⁸⁶ Lista la Kilian, *op. cit.*, p. 129, pl. 82/3.

⁸⁷ La Ilijak, tum. 2, M 1 (Benac/Čović, *op. cit.*, pl. 20/5, cu miner de spadă Ha C).

⁸⁸ La Donja Dolina, lotul N. Šokić, M 1 (Č. Truhelka, *WMBH*, 9, 1904, p. 110, pl. 59/2; are funcție de închizătoare de centură și a fost găsită împreună cu fibulă de tip tîrziu — sec. VI).

⁸⁹ Benac/Čović, *op. cit.*, pl. 26/2.

⁹⁰ *Ibidem*, pl. 31 : 32/1—6. În analiza statistico-combina-

torie a pieselor de port și podoabă de pe Glasinac, făcută recent de Nora Lucentini (*Sulla cronologia delle necropoli di Glasinac nell'età del ferro*, în vol. *Studi di protostoria adriatica* I. Roma, 1981, p. 67 și urm.), butonii cruciformi (*ibidem*, fig. 7/17) se repartizează în faze corespunzătoare perioadelor 625—550, în timp ce tipul de aplica rozetă (*ibidem*, fig. 4/10) indică o durată mult mai largă, acoperind sec. VII și VI.

⁹¹ T. Bader, *Die Fibeln in Rumänien*, PBF, 1983, XIV, 6, p. 99, nr. 292, pl. 33/292; pentru restul mormintelor vezi: I. Paul, *Apulum*, 9, 1971, p. 93 și urm.

⁹² A. Vulpe, *Dacia, N.S.*, 9, 1955, p. 119, fig. 5/10; Bader, *op. cit.*, nr. 295.

⁹³ Informație C. Ionomu. Materialul inedit se află în Muzeul Iași. Au fost descoperite (1980) într-o așezare care n-a livrat decât material hallstattian atipic.

⁹⁴ Fibula a fost ilustrată de Bader (*op. cit.*, pl. 34/296). Contextul a fost publicat de Eugenia Păpușoi (*CercIst*, 11, 1980, p. 132). Pentru mormintul cu fibule cu scut beotic vezi *idem*, *Carpica*, 2, 1969, p. 87.

⁹⁵ S. Morintz, *Materiale*, 3, 1957, p. 218, fig. 3/6 și *Dacia, N.S.*, 1, 1957, p. 130, fig. 6; Bader, *op. cit.*, nr. 293.

dit, l-am putea numi „prototip”, descoperite la Lindos, în Rodos, și datînd în principal din sec. VIII⁹⁶. Reiese deci că fibula de tip Poiana circulă în spațiul carpato-dunărean în sec. VIII—VII, nefiind niciodată atestată în inventare funerare provenind în mod cert din sec. VI; mai adăugăm că tipul respectiv nu a fost pînă acum aflat în asociere cu alte tipuri de fibule. Prin urmare, prezența acestei fibule la Gîmbaș indică existența unor morminte din sec. VII, dacă nu chiar și mai timpurii.



Această discuție a arătat că există destule motive pentru a aprecia începutul necropolelor din părțile Aiudului la o dată în cursul sec. VII. Deși e greu de precizat, pare puțin probabilă o dată ulterioară mijlocului acestui veac. O stratigrafie orizontală în sensul deplin al cuvîntului, nu este posibilă, nici în general pe întreaga zonă, și cu atît mai puțin în cadrul unei grupări în parte. Putem doar afirma că cele mai vechi descoperiri se plasează pe „Dîmbul cocoșului” și datează în principal din sec. VII. Cele din zona „Pare” încep probabil în sec. VII, dar se desfășoară mai ales în sec. VI. Cel mai recent mormînt de la Aiud, pare a fi cel din punctul nr. 12, care ar putea data chiar de la începutul sec. V. Cum am demonstrat mai sus, gruparea funerară de la Gîmbaș își are cu siguranță începutul în sec. VII și se dezvoltă foarte probabil în paralel cu celelalte, de-a lungul sec. VI. Cea mai recentă grupare este cea de la Cîmbrud-„Podireu”. Majoritatea tipurilor converg spre o datare în sec. VI. Totuși, prezența destul de numeroasă a săgeților a săgeților, eventual și a colierului torsionat cu capetele lătite (un exemplar analog se cunoaște în tum. 105 de la Ferigile: tipul combinatoriu 3, sfîrșitul sec. VII)⁹⁷, fac plauzibilă prezunția că și această parcelă funerară a început a fi folosită încă din a doua jumătate a sec. VII.

Ne mulțumim cu aceste aprecieri. Este limpede că descoperirile din zona Aiudului nu rezolvă, prin ele însele, problemele cronologiei grupului hallstattian tîrziu din Transilvania, ci contribuie doar la întărirea unei scheme cronologice clădite pe considerente mult mai vaste. Am exprimat mai demult părerea că în datarea descoperirilor de tip Cîmbrud un factor hotărîtor îl joacă studiul comparat al necropolelor contemporane din Oltenia, necropole care se încadrează într-o schemă destul de bine conectată la cronologia sud- și vestbalkanică ori estalpină⁹⁸. Publicarea, concomitent redactării acestui articol, a cercetărilor sistematice de o importanță deosebită de la Budești-Finațe și Mărișelu ușurează, pe de o parte, o relație cu schema periodizării grupului Ferigile, pe de altă parte, o legătură cu cronologia ponto-caucaziană⁹⁹. Implicațiile generale ale acestei situații nou create le vom discuta cu un alt prilej. Ne mărginim aici cu observația că necropola de la Budești-Finațe ilustrează tipurile caracteristice sec. VII, putînd fi paralelizată în cea mai mare parte cu faza Ferigile-Sud (tipurile combinatorii 1 și 2). Necropola de la Mărișelu corespunde în principal fazei Ferigile-Nord, tipurile combinatorii 3 și 4 (vezi M 5 de la Mărișelu și relațiile cu cronologia ponto-siberiană prin intermediul oglinzii cu mîner central)¹⁰⁰ și poate fi datată în consecință, începînd cu sfîrșitul sec. VII, de-a lungul întregului sec. VI. Dacă la această succesiune cronologică adăugăm și necropola de la Băița¹⁰¹, cu inventare databile în principal la sfîrșitul sec. VI (vezi M 10 de la Băița) și în prima jumătate a sec. V, atunci se împlinește tabloul evoluției grupului cultural Cîmbrud pe o durată de mai bine de 200 de ani. În acest cadru mai larg, descoperirile de la Aiud-„Dîmbul cocoșului”, alături de descoperiri cu un caracter similar de la Cipău-„Gară” (loturile de piese de harnașament 1907, 1908 și M 8 /1955)¹⁰² și de altele asupra cărora nu ne mai oprim (de pildă akina-kes-ul de bronz de la Firminiș, jud. Sălaj)¹⁰³, dovedesc cu prisosință că grupul cultural Cîmbrud

⁹⁶ Chr. Blinkenberg, *Fibules grecques et orientales*, Copenhaga, 1926, p. 105, fig. 115, 116; Eli Sapounas-Sakelarakis, *Die Fibeln der griechischen Inseln*, PBF, XIV, 4, p. 69, pl. 19/602; vezi tot acolo diferite variante ale tipului IV c și IV d. Pentru exemplarele din Bulgaria, vezi A. Milčev, în *Studia in honorem Acad. D. Dečev*, Sofia, 1958, p. 425, pl. 3 și 4; pentru atribuirea tipologică trebuie ținut seama de principală caracteristică: exemplarele au fost turnate în formă monovalvă; cele turnate bivalv pot fi considerate ca alcătuit un alt tip, înrudit.

⁹⁷ Vulpe, *Dacia, N.S.*, 21, 1977, p. 83, fig. 11 A/b; un exemplar asemănător se cunoaște de la Cîmbala, jud. Bacău (V. Căpitanu, *Carpica*, 1, 1968, p. 68, fig. 1/1).

⁹⁸ Vulpe, *op. cit.*, p. 11, tabel cronologic; idem, Istros, 2—3, 1981—83, p. 132.

⁹⁹ G. Marinescu, *Dacia N.S.*, 28, 1984.

¹⁰⁰ *Ibidem*, fig. 10/3.

¹⁰¹ V. Vasiliev, *Marisia*, 6, 1976, p. 49 și urm.

¹⁰² N. Vlăsa, *Apulum*, 4, 1961, p. 19. Pentru a preîntîmpina eventuale obiecții precizăm că din punct de vedere arheologic descoperirile de la Cipău, toate de caracter funerar, constituie, după părerea noastră, o necropolă unitară ce începe mai devreme decît altele de tip Cîmbrud, dar care, ca monument de cultură materială, nu poate, cel puțin în stadiul prezent al informației, fi atribuit unor grupări diferite.

¹⁰³ A. Matei, *ActaMN*, 14, 1977, p. 63 și *Dacia N.S.*, 22, 1978, p. 107. Datarea propusă (sec. VI) e cu siguranță prea joasă; piesa nu e mai tîrzie de sec. VII, poate chiar mai timpurie.

era gata format pe la mijlocul sec. VII, foarte probabil el ia naștere încă la începutul acestui secol, dacă nu chiar la sfârșitul sec. VIII.



Orice discuție cu caracter cultural istoric se poate purta numai într-un cadru cronologic bine încheiat, altminteri interpretările pot fi supuse erorilor. În sens strict arheologic descoperirile din zona Aiudului ilustrează o remarcabilă interferență de curențe culturale, generate din părți diferite. Tot ce stă în legătură cu harnașamentul își găsește analogii cu precădere în lumea vest-balcanică sau în spațiul nord-alpin al Europei centrale. Este locul să observăm că modul de înhămare al cailor în întreg spațiul carpato-dunărean prezintă acest specific pe tot parcursul secolelor VII—VI. Abia la începutul sec. V se fac prezente influențele răsăritene; dintre cele mai timpurii morminte cu harnașament scitoid cităm pe cel din tum. 15 de la Tigveni.¹⁰⁴ Puținele podoabe de corp sint, sau creații locale — cerceii cu capete conice —, sau cu răspindire generală în Europa sud-estică și răsăriteană¹⁰⁵. Formele ceramicii sint, toate, caracteristice spațiului carpato-dunărean și, ca și în cazul altor necropole de tip Ciunbrud, în lipsa unui decor caracteristic și datorită unei varietăți relativ mici de forme, nu ies din banal, ca de pildă cele de la Ferigile. În domeniul armamentului se disting însă limpede două curențe: cel local, reprezentat prin cuțitele cu miner de akinakes și de topoarele bipene, cel răsăritean, manifestat în primul rînd prin tipurile de akinakes-uri propriu-zise (totuși să nu se uite că *pumnalul*-akinakes este răspîndit frecvent în spațiul carpato-dunărean, fiind extrem de rar în aria scitică propriu-zisă; acolo se întîlnesc aproape numai *spade scurte*-akinakes; în același timp, cele mai apropiate analogii pentru *pumnalele*-akinakes din Transilvania se găsesc, în mod surprinzător, tocmai în Caucaz, în necropola de la Tli)¹⁰⁶. Tipurile vîrfurilor de săgeți arată adoptarea și în aria intracarpatică a arcului ca armă uzuală, la fel ca în toată aria circumponică unde noile tipuri de vîrfuri de săgeți se găsesc pretutindeni în număr mare. În sfârșit, este posibil ca lăncile cu orificii de prindere la baza frunzei să reprezinte o inovație în regiunile nord-pontice (vezi totuși rezervele impuse de analiza făcută mai sus p. 55).

Desigur, la aceste considerații se cuvin adăugate elementele de rit și ritual funerar, care individualizează în modul cel mai pregnant grupul Ciunbrud în cadrul culturilor din spațiul carpato-dunărean. Ca și aiurea în bazinul Mureșului Mijlociu și Superior, și în zona Aiudului incinerarea este rit de excepție. Datorită în primul rînd *acestui* fapt grupul Ciunbrud, contrastînd cu situațiile constatate la miază-zi și miază-noapte, a fost considerat de mulți, inclusiv de subsemnatul, ca fiind intrusiv, de sorginte răsăriteană¹⁰⁷. Nu am abandonat nici acum această ipoteză pe care am expus-o în repetate rînduri începînd din 1964¹⁰⁸, dar, subliniem: este doar o ipoteză întemeiată pe fapte arheologice, coroborate cu interpretarea unor date istorice, filologice și etnologice. Sintem prin urmare conștienți că și alte ipoteze sînt posibile, mai ales cînd se pune chestiunea de a preciza etnicul presupușilor intruși. Pentru a face un pas înainte în acest domeniu se cere un răspuns la cîteva întrebări de importanță majoră: care era ritul de înmormîntare în Transilvania înainte etapei Ciunbrud; care era modul de locuire și felul de viață al purtătorilor acestui grup și respectiv, a raportului cu cel al perioadei precedente, și altele¹⁰⁹. Fără a mai insista asupra acestei controversate credem că putem accepta ca un bun cîștigat constatarea că grupul cultural Ciunbrud s-a format cel mai tîrziu către mijlocul sec. VII, iar dacă este într-adevăr intrusiv, purtătorii lui n-au putut pătrunde decît la o dată între 750 și 650 î.e.n.

¹⁰⁴ E. Popescu/A. Vulpe, *Dacia* N.S. 26, 1982, p. 112; cf. și A. I. Meliukova, *Skiŭia i fraktiskii mir*, Moscova, 1979, p. 211 și urm.

¹⁰⁵ În acest sens este încă actuală părerea lui I. Nestor, 22BerRGK, 1933, p. 141, nota 575 și p. 144, Pentru caracterul carpato-danubian al „brățărilor” cu capete conice s-a pronunțat recent și Meliukova, *op. cit.*, p. 231.

¹⁰⁶ Vezi în special B. V. Tehov, *op. cit.*, p. 57 și fig. 4/7 (M 85), 7/3 (M 106), 9/14 (M 129), 11/1 (M 139), 12/2 (M 164) etc. Contextul inventarelor indică, după părerea noastră, mai degrabă sec. VII. Amintim că și St. Ferenczi, în documentata analiză asupra necropolei de la Ciunbrud și a grupului de ca reprezentat (ActaMN, 3, 1966, p. 49), găsește

„cele mai eclatante asemănări”, în ceea ce privește obiceiurile funerare, tot în Caucaz, în necropola de la Isti-su, din nord-estul Caucazului (*ibidem*, p. 68; cf. și O.A. Artamonova-Poltavceva, *SovArh*, 14, 1950, p. 22).

¹⁰⁷ Un scurt istoric al problemei la Vasilev, *Sciŭii*, p. 11 și urm. Vezi și observațiile lui E. Moscalu (*Ceramica tracegetică*, București, 1983, p. 159 și urm.) privind răspîndirea și cronologia unor forme de inventar din cadrul grupului Ciunbrud.

¹⁰⁸ Mai pe larg expusă în *MemAntiq*, 2, 1970, p. 163 și 179 (românește: p. 202, 211).

¹⁰⁹ *Dacia* 25, 1981, p. 403 și *Istros*, 2—3, 1981—83, p. 133

Hallstattzeitliche Grabfunde bei Aiud

ZUSAMMENFASSUNG

Es wird alles bisher über hallstattzeitliche Grabfunde Bekannte — darunter in verschiedenen Arbeiten erschienene oder noch nicht veröffentlichte Daten — zusammengestellt. Soweit möglich, wurde der Fundstoff neu gezeichnet. Bei Aiud sind zwei Zonen mit Grabfunden zu unterscheiden: Zone I („Parc“) im NO der Stadt auf der Anhöhe mit dem heutigen Park (Abb. 1, Nr. 1—10, vielleicht auch 11); Zone II im S der Stadt, ca. 1 km von der ersten entfernt (Nr. 12—17). Diese letztere, fast 1 km lange Zone besteht sicher aus mehreren, mindestens drei Gräbergruppen (jede Nr. bezieht sich, soweit möglich, auf einen Fund, der ein Grab sein kann, bei zufälligen Entdeckungen aber eigentlich eine Fundgruppe bedeutet). Nr. 18—21 sind Funde aus dem Gebiet von Aiud mit unbekannter Fundstelle. Es wird kurz auf die Nekropole „Podireu“ bei Ciumbrud (Nr. 22), 3 km östlich von Zone II hingewiesen und auf die dem Autor verfügbaren Daten über den Friedhof von Gimbaş (Nr. 23), 3,5 km NO von Aiud-„Parc“, eingegangen. Alle zusammen bilden eigentlich einen einzigen Grabfeldverband mit 6 oder 7 Gräbergruppen bzw. ebenso vielen kleinen Friedhöfen vom *Ciumbrud-Typ*, der Kulturgruppe Ciunbrud angehörend, jeder mit nur wenigen Gräbern (in der eponymen Nekropole, der bisher größten, wurden 23 Gräber freigelegt). Die Gesamtzahl der bisher in der Gegend von Aiud (einschließlich Ciunbrud und Gimbaş) aufgedeckten Gräber läßt sich auf etwa 50 schätzen. Hervorzuheben ist, daß die meisten zufällige Funde darstellen, nur bei Ciunbrud und Gimbaş wurden einige Gräber systematisch durchforstet (der Fundstoff von Gimbaş ist infolge der Überlagerung von Gräbern aus sehr verschiedenen Zeitspannen teilweise vermischt und die verfügbaren Angaben sind unklar). Unter solchen Umständen ist eine vergleichende Untersuchung der Struktur dieser Friedhöfe, eine etwaige horizontale Stratigraphie praktisch unmöglich. Äußerst interessant ist die Bedeutung der Funde bei „Dîmbul cocoşului“ (Nr. 13), die ausschließlich aus Pferdegeschirr bestanden. Zwei Hypothesen wären möglich: entweder handelt es sich um Reitergräber (aber wo sind dann die spezifischen Totenbeigaben?) oder um eine Parzelle nur zur Bestattung der Pferde Verstorbener, wie z.B. bei Szentez-Vekerzug (Anm. 12, 13).

Die Untersuchung der Waffenbeigaben zeigt, daß der Akinakes dreimal mit der Streitaxt, niemals mit der Lanze zusammen auftritt. Der Bogen ist allgemein, aber niemals sicher als einzige Waffe belegt. Im großen ganzen sind zwei Kriegergruppen zu unterscheiden: Akinakai-Träger (außerdem mit Bogen, Streitaxt oder beiden) und Lanzenträger (vermutlich fünf Gräber). Das Pferdegeschirr ist nicht mit Waffen assoziiert. Die Vergesellschaftung von Keramik- und Schmucktypen läßt sich nur bei Ciunbrud und auch hier nur teilweise verfolgen: es gibt Gräber mit Schmuck + Tonware und andere nur mit Tonware. Die übliche Keramiktriade (bauchiges Gefäß + Tasse + Schüssel) ist als solche nur in Ciunbrud anzutreffen, wo systematisch gegraben wurde, so daß man ihr Fehlen bei Aiud auch auf die Fundumstände zurückführen könnte, obwohl es auch noch andere Friedhöfe vom Ciunbrud-Typ gibt, wo Schüsseln selten sind oder gänzlich fehlen (Anm. 21). Aus der hier untersuchten Zone wurden keine beigabenlosen Gräber gemeldet (was sich ebenfalls durch die Fundumstände erklären ließe). Die Kriegergräber haben wenig Tonware. In jeder der genauer umrissenen Gruppen (Aiud-„Parc“, Ciunbrud und Gimbaş) gibt es vier oder fünf Kriegergräber, bei Ciunbrud außer drei oder vier Kriegergräbern 18—19 Bestattungen ohne Waffen, ein Verhältnis, das als Modell für die übrigen Gruppen dienen könnte (bezüglich des Verhältnisses der Geschlechter s. Anm. 17—19).

Von den sieben sicheren Akinakai-Dolchen ist das Stück von Aiud-„Parc“ (Nr. 8) bemerkenswert, bei dem Griff und Heft einen Bronzeüberzug haben, ein für Budeşti-Finaţe und Mărişelu (Anm. 28), Stremţ (32), Curtea de Argeş und „Teleorman“ (Anm. 29, 30) charakteristisches Merkmal. Eine analoge Form haben der völlig aus Bronze gefertigte Dolch von Pozmuş und der von Firminiş (Anm. 31), die als Prototypen gelten könnten. (Für die Verbindung Bronze/Eisen s. Anm. 33, 34). Aufgrund von Analogien und Zusammenhängen werden solche Akinakai-Dolche in die zweite Hälfte des 7. und in das 6. Jh. datiert, selbst wenn die Prototypen aus der Mitte des 7. Jh. stammen (Firminiş vielleicht sogar noch eher, Anm. 103). Zwei oder drei Akinakai-Dolche aus der Zone Aiud waren — funktional — Hiebmesser (Abb. 6/2, 4), eine in Südosteuropa häufige, aber in Siebenbürgen relativ und im nordpontischen Raum äußerst seltene Waffe. Diese hybride Form ist für die Karpaten-Donau-Gegend spezifisch (Anm. 39—49: Fundliste). Die 22 derartigen Funde erscheinen

in Zusammenhängen, die in die zweite Hälfte des 6. Jh. oder den Anfang des 5. Jh. datiert wurden, was beweist, daß die Kombination nach einer Periode gleichzeitigen Bestehens beider Typen vor sich gegangen ist.

Die beiden zweischneidigen Äxte (Abb. 2/1, 3/1) sind die einzigen dieser Art aus Siebenbürgen und der einzige Axt-Typ aus der Gruppe von Aiud-„Parc”. Auch in diesem Fall ist das gemeinsame Bestehen von zwei verschiedenen Axttypen, der Hammer- und der zweischneidigen Axt, in demselben Gebiet, jeder Typ eine ihm eigene Verbreitzungszone aufweisend, aufschlußreich (Anm. 55, 56). Verf. fragt sich, ob die Hammeraxt nicht etwa die symbolische Funktion einer Art Szepters, eines Zeichens des sozialen Ranges ihres Trägers gehabt haben könnte, eine Frage, die das bisher einzige verzierte Stück aus Rumänien (von Ghimbaş, Abb. 9/4) und die übliche Assoziation von Hammeraxt und Akinakai-Dolch nahelegen, die auf eine iranische Mode hinweist (Anm. 57, 58).

Die Lanzenspitzen mit zwei kleinen Löchern an der Blattbasis (Abb. 9/1, 2) zeigen eine besondere Technik der Befestigung durch Anbinden der Spitze an den Holzschft, die für den Karpaten-Donau-Raum charakteristisch ist, wo mindestens 16 solcher Stücke aus Fundzusammenhängen der zweiten Hälfte des 7. oder aus dem 6. Jh. bekannt sind (Liste in Anm. 58^a—69). Drei der in Ungarn (Kömlöd) oder fünf in der Ukraine entdeckten Stücke stammen jedoch aus Zusammenhängen des 8.—7. Jh., was vermuten läßt, daß dieser Typ auf rumänischem Gebiet von einem älteren Muster — vielleicht östlichen Ursprungs — übernommen wurde.

Es ist wohl anzunehmen, daß die Pferdegeschirrtteile in Nr. 13 zusammengehören und der Ha C-Periode zuzurechnen sind (Anm. 70—72). Die Ringtrensen aus der Keltenzeit von Aiud und aus Transsilvanien im allgemeinen unterscheiden sich nach Machart und Typus von den hier wiedergegebenen; es besteht kein Zweifel über den hallstattzeitlichen Charakter der letzteren (Anm. 73—76). Zweimal ist die Kombination : 4 Knöpfe und ein Beschlag (nr. 13 und 14; Abb. 4/11 a-d, 13, 5/1—5) vorhanden, was auf die normale Ausstattung für ein Pferd hinweist. Verf. betont, daß mehr als die Hälfte der hohlgegossenen Riemenkreuzungen (Abb. 5/2—5), deren Verbreitzungszone von Europa bis in den Fernen Osten reicht, im Westen der Balkanhalbinsel und in den Ostalpen konzentriert ist (Anm. 79—84). Aus Rumänien sind nur die hier erwähnten vier Stücke bekannt, und aus der nordpontischen Zone mit ihrer Unmenge an Knöpfen und Riemenkreuzungen konnte nur ein einziges Exemplar dieses Typs ausgesucht werden (Anm. 83). Wenn die Formgleichheit der europäischen und asiatischen Stücke nicht auf einem reinen Zufall beruht, muß man die Wanderung einer Form vermuten, die an zwei oder mehreren, Tausende von Kilometern voneinander entfernten Stellen, unter ganz verschiedenartigen kulturgeschichtlichen Verhältnissen Wurzel gefaßt hat (Anm. 85). Die südosteuropäischen Stücke werden in das Ende des 7. und in die erste Hälfte des 6. Jh. datiert. Der rosettenförmige Beschlag (Abb. 5/1) hat eine breitere Datierung : 7.—6. Jh. (Anm. 86—90). All diese Stücke sind unter den Beigaben der Gräber vom Typ Szentes-Vekerzug/Chotín nicht vertreten : vermutlich waren sie vorwiegend vor der Belegung dieser Nekropolen, also vor Mitte des 6. Jh., in Verwendung.

Hingewiesen sei auf die Fibel vom Poiana-Typ aus Ghimbaş (Abb. 8/11), deren Fundzusammenhang nicht sehr klar ist, die aber einen Typ darstellt, der nur in das 8.—7. Jh. datiert wird (Anm. 91—96), wie andere Befunde zeigen. Die Anwesenheit dieses Fibeltyps setzt auch bei Ghimbaş das Bestehen von Gräbern aus dem 7. Jh. voraus.

Abschließend setzt Verf. die Anfänge der Friedhöfe in der Gegen von Aiud schätzungsweise wie folgt an : die Punkte Nr. 13 und 23 in das 7. Jh., die Punkte „Parc” und Nr. 14, vielleicht auch das Gräberfeld von Ciurbrud-„Podireu” (Nr. 22) Ende de 7. Jh. Alle Grabgruppen entwickelten sich im Laufe des 6. Jh., das späteste Grab ist das vom Punkt Nr. 12. Es wird auf die Bedeutung der kürzlichen Funde von Budeşti-Finaţe und Mărişelu (Anm. 99) für die Zeitstellung der Kulturgruppe Ciurbrud im allgemeinen sowie die Möglichkeiten hingewiesen, die diese beiden Friedhöfe für eine vergleichende Chronologie mit Ferigile und mit dem pontisch-kaukasischen Raum bieten. So ließe sich etwa Budeşti-Finaţe = Ferigile-Süd (7. Jh.) und Mărişelu = Ferigile-Nord (Ende 7. und 6. Jh.) setzen. Gr. 5 von Mărişelu könnte man dem Kombinationstyp 3 von Ferigile einerseits und der nordpontischen Chronologie durch den runden Bronzespiegel mit Griff in der Mitte parallelstellen, die beide auf ein Datum um 600 hinweisen. Das Bild rundet sich durch die Nekropole von Băiţa ab, deren Belegung im 6. Jh. begann und im 5. Jh. weiterging. Diese drei Friedhöfe im NO Transsilvaniens veranschaulichen am besten die Entwicklung der Ciurbrud-Gruppe über mehr als 200 Jahre; Mitte des 7. Jh. war diese Gruppe vollständig ausgebildet; sie entstand vermutlich in der ersten Hälfte des 7. Jh. oder Ende des 8. Jh. (Anm. 98—103).

Verf. hebt die gegenseitige Beeinflussung der Kulturströmungen hervor, die in den Funden von Aiud zum Ausdruck kommen : alles was mit Pferdegeschirr zusammenhängt, findet Analogien im Westen, die wenigen Schmuckstücke sind vor allem lokalen Ursprungs (Anm. 105), desgleichen die Tonware. Bei den Waffen sind zwei Strömungen zu unterscheiden : 1) die durch die Akinakai-Hieb-messer und die zweischneidige Axt vertretene lokale und 2) die östliche Strömung, die sich in den Hammeräxten, verschiedenen Akinakai-Typen und vielleicht auch den Lanzenspitzen mit zwei Bindelöchern äußert. Gewiß kommen noch Grabsitten und Bestattungsriten hinzu, die die Ciumbrud-Gruppe am deutlichsten unter den übrigen Kulturgruppen im Karpaten-Donau-Raum hervorheben, was viele Forscher, darunter auch den Verf., dazu veranlaßt, diese Gruppe als einen Eindringling östlicher Herkunft anzusehen (Anm. 107, 108). Da es in der Kaukasusgegend überraschend viele Analogien gibt, sind wohl verschiedene Hypothesen für die Bestimmung der ethnischen Zugehörigkeit dieser „Eindringlinge“ möglich, und eine Entscheidung hierüber würde die Beantwortung äußerst wichtiger Fragen erfordern, darunter die Kenntnis des Bestattungsritus und der Grabsitten vor der Ciumbrud-Phase in Transsilvanien, der Lebens- und Wohnweise der Träger der Ciumbrud-Kultur im Vergleich zu der ihrer Vorgänger u.a.m. (Anm. 109). Am vordringlichsten ist aber die Festlegung eines chronologischen Rahmens, und in dieser Hinsicht brachten wohl die letzten Forschungen einen Fortschritt.

ABBILDUNGSVERZEICHNIS

- Abb. 1. Aiud und Umgebung. Die Nummern entsprechen denjenigen im Text.
 Abb. 2. Aiud 1–16 : Nr. 1 ; 17–18 : Nr. 4 ; 19, 20 : Nr. 6 ; 21, 22 : Nr. 7 (nach Herepey) ; 23 : Nr. 11 (nach Roska). Verschiedene Maßstäbe.
 Abb. 3. Aiud. 1, 24 : Nr. 8 (nach Herepey) ; 25–29 : Nr. 12 (nach Roska). Verschiedene Maßstäbe.
 Abb. 4. Aiud. 1–13 : Nr. 13 (2, 3, 11d, nach Roska) ; 14–16 : Nr. 18. Etwa 1 : 2.
 Abb. 5. Aiud. 1–6 : Nr. 14 (6 b, nach AFM) ; 7–11 : Nr. 16, 17 (nach AFM) ; 12 : Nr. 20. 7–12 : etwa 1 : 1 ; 1–6. etwa 1 : 2.
 Abb. 6. Aiud. 1 : Nr. 21 (1 b nach Roska) ; 2 : Nr. 12 ; 3 : Nr. 11 ; 4 : Nr. 1 ; 5 : Nr. 10 ; 6 : Nr. 6 ; 7 : Nr. 4 ; 8–20 : Aiud-„Parc“ (nach AFM), 1–7, 15–20 etwa 1 : 2 ; 8–12. Verschiedene Maßstäbe.
 Abb. 7. 1–21 : Aiud (1–3 : Nr. 7 ; 4–9 : „Parc“ ; 10 : Nr. 15 ; 11 : Nr. 12 ; 12–17 : Nr. 14 ; 18–21 : Nr. 17). 22 : Lopadea Nouă, Jud. Alba. Metall : etwa 1 : 2 ; Keramik : etwa 1 : 4.
 Abb. 8. Gimbaş. Jud. Alba. Aus Gräbern (1–10, 12–16. nach Roska ; 11, nach Crişan) Verschiedene Maßstäbe.
 Abb. 9. Gimbaş. Jud. Alba. Aus Gräbern (1, 3, 5, 6 : angeblich Gr. 1/1911 ; 6–8, nach Crişan ; 9, nach Childe). 1–5 : etwa 1 : 2 ; 6–8 : verschiedene Maßstäbe.
 Abb. 10. Rudeni, Jud. Argeş. Bronzene Phalera aus Hügel 2. Ø : 7 cm.