

"Dumnezeu Însuși are nevoie de clopote."

(Slogan lansat de Camera Sindicală de Publicitate, Franța)

## Reclama - adevăr și minciună

Reclama, zice dicționarul, este sufletul comerțului. Iar comerțul nu este altul decât cel care face lumea să se învârtăască, adăugăm noi. Or, la un scop așa mare, în slujba celui mai frecvent și poate cel mai profitabil act de pe întregul mapamond - actul de vânzare/cumpărare - reclama trebuie să apeleze la mijloace pe măsură. Și, slavă Domnului, o face! Ba chiar, adeseori cu bună știință, trece măsura, devenind cercetaș-mercenar al concurenței nu tocmai loiale, al războiului economic și comercial mondial, intrat în faza de globalizare prin pulverizarea "instituționalizată" a tuturor barierelor naționale, mai mult sau mai puțin protecționiste, care mai încearcă, pasămite, să protejeze "perimate" interese naționale.

Reclama, acest necesar și benefic impozit autoasumat pe profit, este primul și cel mai activ emisar al producătorului/vanzătorului în țara cumpărătorilor, cărora le oferă gratuit (a se citi incluse indirect în preț) informații și variante posibile de opțiuni în actul de cumpărare, în scopul declarat de a-și atrage cât mai mulți clienți, de a-și extinde cât mai mult afacerea. Afacere care înseamnă, ca oricare alta, banii... celorlalți.

La fel ca orice creație umană, însă, reclama poartă în sine și o doză de risc. Atât pentru cel ce o lansează, cât și pentru beneficiarii ei. De pildă, atunci când este excesivă (prea frecventă, prea "zgomotoasă" și "agresivă"), ea stârnește adeseori reacții adverse, de genul "probabil nu se vinde, de-i fac atâta reclamă". Ori chiar reacții de autoprotejare, ca acele montaje electronice "commercial kill", proiectate special pentru suprimarea sonorului la radio sau TV pe durata (prea) zgomotoaselor anunțuri publicitare.

Un risc major își asumă însă reclama ale cărei informații vehiculate public se dovedesc fără acoperire, exagerate ori total neadevărate. Situații pe care "cumpărătorul colectiv" întârzie adese să le deceleze, dar care, în cele din urmă, se pot întoarce ca un bumerang împotriva scopului vizat, compromițând definitiv produsul nedrept laudat, iar o dată cu el, marca, firma, numele și renumele. Cu atât mai mult în cazul în care reclama neadevărată produce anumite pagube materiale cumpărătorilor ademeniți de ea sau, în extremis, le pune chiar în pericol sănătatea și viața.

Da, o știe toată lumea și o spunem și noi răspicat: **reclama minte!** Nu întotdeauna, nu în egală măsură și nu prin aceleași metode, e drept. Dar minte, de regulă, măcar și doar prin exagerare. Ea minte însă adese și prin omisiune. Când vrea să îți vâre pe gât un cal orb - vorba proverbului - îți laudă doar superbele copite ale patru pedulei. Mai grav, ea minte câteodată și prin comisiune, conținând pe faptul că afirmațiile ei sunt greu de contrazis. De genul lui "cel mai economic", "cel mai eficient", "cel mai ieftin", "cel mai nou", "de 37,5 ori mai eficient decât produsele similare existente" etc. O reclamă "isteasă" poate minți și prin invertire, transformând - în ochiul nevizat al

Alexandru Mărculescu  
(Continuare în pag. 8)

● Cum să te "vinzi" repede și bine - pag. 5

● În dezbatere la AGIR - Reforma CFR - pag. 8

La SIDEX - Galați

## VIN JAPONEZII!

Combinatul Siderurgic SIDEX S.A. din Galați continuă să fie în prima linie a societăților comerciale ce captează interesul investitorilor străini. După obținerea atestatului Registrului Naval Japonez, anul acesta, pentru produsele siderurgice fabricate la SIDEX, o nouă cooperare româno-japoneză este pe cale să înceapă să se deruleze: reconstrucția bateriei de cocsificare nr. 7, cu modernizare în valoare de 80 milioane de dolari S.U.A., cu concursul firmei japoneze MITSUI.

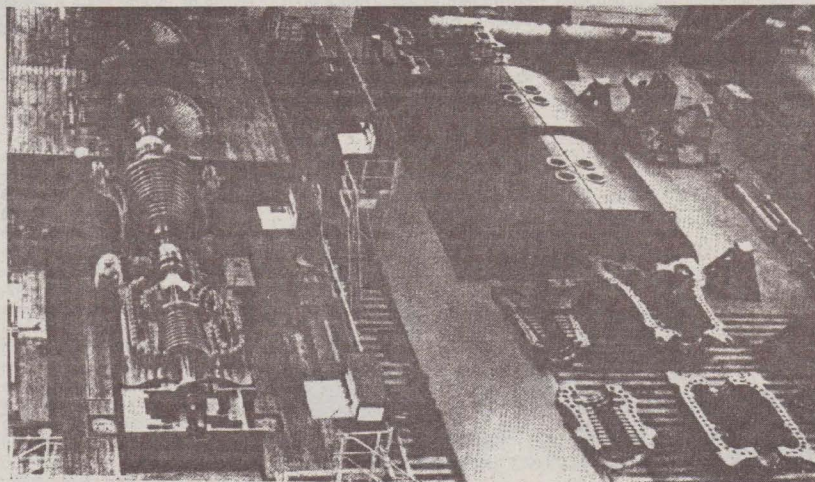
Gh. Moraru - Galați  
(Continuare în pag. 3)

ASOCIAȚIA GENERALĂ A INGINERILOR DIN ROMÂNIA



# UNIVERS INGINERESC

BILUNAR DE OPINIE ȘI INFORMARE  
ANUL VIII \* NUMĂRUL 16 (158) \* 16 - 31 AUGUST 1997 \* 600 LEI



## 30 DE ANI DE ACTIVITATE A ÎNTREPRINDERII DE MAȘINI GRELE BUCUREȘTI

Întreprinderea de Mașini Grele București (IMGB), denumită la început Uzina de Mașini Grele București, a fost înființată în urmă cu 30 de ani, la data de 1 mai 1967, pe platforma industrială Berceni, unde exista deja Uzina Metalurgică București (UMB), înființată, la rândul ei, la 15 decembrie 1962.

IMGB, care a inclus și întreprinderea existentă UMB, prin decretul de înființare a avut definit ca obiectiv principal "fabricarea mașinilor energetice grele de mare putere pentru centralele termoelectrice". Acest obiectiv deriva, în primul rând, din necesitatea crescândă de echipamente termoelectrice, în speță turbine cu abur și generatoare electrice cu puteri peste 50 MW, pentru centralele termoelectrice ce se construiau pentru sistemul energetic național, precum și din creșterea cerințelor de turbomașini (turbine

cu abur cuplate cu generatoare electrice, turbosuflyante, turbocompressoare etc.), ca urmare a dezvoltării industriilor metalurgică, chimică, alimentară, de prelucrare a lemnului etc.

Cât timp aceste necesități au fost mai reduse, ele au fost acoperite în bună măsură de Întreprinderea Constructoare de Mașini din Reșița (ICMR), ștabela fiind preluată de la aceasta de către IMGB, pe un plan cantitativ și calitativ (sub aspectul caracteristicilor tehnice ale echipamentelor) superior, în perioada 1967-1974.

IMGB a fost concepută ca o întreprindere integrată din punct de vedere tehnologic, astfel încât echipamentele "grole" sub aspectul performanțelor tehnice, în primul rând pentru industria energetică, dar și pentru alte industrii (metalurgică, chimică, a materialelor de construcții etc.) să poată fi executate în aceeași unitate productivă, începând cu elaborarea oțelurilor aliate speciale, continuând cu procese tehnologice de turnare, forjare, sudare, tratamente termice, prelucrări mecanice etc. și terminând cu probe pe standuri uzinale ale produselor finite: turbine cu abur, generatoare electrice, turbosuflyante, turbocompressoare, pompe de mare capacitate, motoare electrice speciale.

Astfel, considerându-se că UMB poate constitui sectorul primar de elaborare a oțelurilor

aliante speciale ale IMGB, o dată cu înființarea oficială a acesteia a început construcția etapei a II-a a întreprinderii integrate, etapă care se referea la "Fabrica de Utilaj Energetic" (actualele societăți comerciale General Turbo S.A. și Castumag S.A.), practic finalizată până în anul 1980.

În etapa a III-a de dezvoltare, desfășurată în perioada anilor 1980-1985, au fost construite două fabrici pentru prelucrarea mecanică a unor piese cu performanțe tehnice ridicate și dimensiuni foarte mari (prăjini de foraj, mori de ciment, arbori cotiți pentru motoare Diesel navale, piese mari pentru industria minieră și industria metalurgică etc.). De asemenea, în această etapă a fost construită și Fabrica de Echipamente pentru Centrale Nucleare-Electrice.

Proiectele de execuție pentru ansamblul IMGB au fost realizate de Institutul de Proiectare pentru Construcția de Mașini (IPCM), pentru partea din IMGB destinată fabricației de turbomașini acest institut colaborând cu întreprinderile franceze de la care, în anul 1968, s-a obținut licența de fabricație pentru turboagregatul energetic de 330 MW și anume: Rateau-Schneider pentru turbina cu abur,

ing. Micea Cârdu,  
SOCET S.A. București

(Continuare în pag. 3)

# PREMIERE ENERGETICE ÎN ROMÂNIA (III)

Între 1882-1904 au apărut în Capitală alte numeroase centrale private, circa 50, care alimentau clădiri sau grupuri de clădiri; o astfel de instalație, montată în 1884-85 la **Spitalul Militar**, a făcut ca acesta să fie **primul spital electricizat din Europa**. În 1885 a fost pusă în funcțiune la **Teatrul Național** o centrală proprie, destinată iluminării interioare a acestuia, care a devenit **astfel al treilea teatru din Europa, iluminat electric**.

Prima centrală comunală a fost instalată de primărie, în 1888, la Abator și alimenta iluminatul halelor de producție. Nu s-a putut trece la o extindere normală, în special în ce privește iluminatul stradal, din cauza concesiunii obținută în 1868 de Compania de Gaz (aerian) pentru iluminarea pe o perioadă de 40 ani a perimetrului central al orașului. Bazată pe o interpretare mai

"specială" a contractului de concesiune (deoarece Compania refuza ferm iluminatul electric), Primăria instalează totuși iluminatul electric pe actualele bulevarde Kogălniceanu și Carol I și pe un tronson al Șoselei Kiseleff. Rețeaua stradală era alimentată dintr-o centrală aflată la Băile Eforiei și din alta instalată la Monetăria Statului. Electricitatea asalta "în forță" și cu succes clădirile și străzile Capitalei!

**Notă.** Sunt folosite date din Enciclopedia României - ASPER 1938, din Electricizarea României de la primele începuturi până la anul 1950 - C. Dinculescu & colab. - Ed. Tehnică, 1981 și din Dezvoltarea Sistemului Energetic al României - R. Zane, P. Stan & colab. - N-Erge, 1995.

Am văzut că prima centrală electrică și prima linie electrică de transport au fost puse în funcțiune în

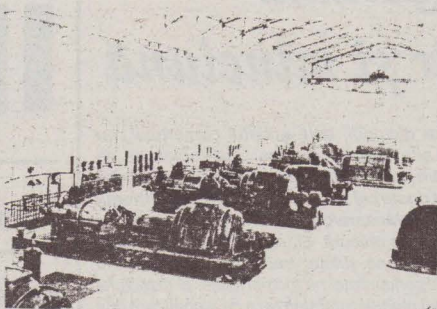
1882; prima rețea publică de iluminat stradal a apărut în perimetrul central al Capitalei în anul 1889 și era alimentată dintr-o centrală aflată la Băile Eforiei; mai târziu, în același an, Primăria instalează la Uzina de Apă Grozăvești două dinamuri, acționate de două din cele patru turbine hidraulice Girard de câte 180 CP, care foloseau căderea de apă de la Ciurel, creată pentru regularizarea Dâmboviței. Aceste instalații au preluat alimentarea iluminatului public, cu posibilități sporite de putere; așa a putut fi extinsă rețeaua și pentru iluminarea

Cișmigiuului. Ulterior, în grădină va fi instalat un dinar, acționat de un motor cu gaz, pentru lămpile cu arc folosite la jocurile luminate colorate de la fântâna arteziană. **Hidrocentrala de la Grozăvești a fost prima amenajare hidroenergetică la scară industrială din România, atestată documentar.** Turbinele au fost în exploatare până în 1912, construcțiile hidrotehnice au rămas în exploatare până în zilele noastre; în 1892, încercarea Primăriei de a concesiunea firmei Siemens- Schukert iluminatul electric al orașului s-a soldat cu un eşec, datorită opoziției Companiei de Gaz, a cărei concesiune expira abia în 1908. Până la urmă, aceasta a trebuit să accepte introducerea iluminatului electric pe teritoriul concesiionat. Noul contract avea o durată de 40 ani și prevedea iluminatul cu gaz și electric, iar compania devenea "Societatea

Generală de Gaz și Electricitate". Capitalul său era francez. În baza noii concesiuni, societatea va pune în

detalia mai târziu.

Dezvoltarea transportului electric urban și a altor consumatori a impus creșterea surselor de energie. Ca urmare, Primăria, prin Uzinele Comunale, pune în funcțiune, în 1912, la Grozăvești, o centrală cu turbine de abur. Deși aceasta producea curent la parametri asemănători cu cel debitat de Centrala Filaret, ele nu au fost interconectate; abia la începutul primului război mondial se va realiza o legătură în 5 kV. Până în anul 1924, instalațiile electrice din Capitală vor continua să



Uzina Electrică Grozăvești:  
Sala mașinilor, 1930

funcțiune, în 1908, Centrala Diaselectrică Filaret și rețeaua de distribuție a energiei în întreg perimetrul central al orașului. Această rețea funcționa cu curent alternativ la 50 Hz, cu tensiunea de 5 kV la centrală și de 3x208/120 V la utilizare. **La 9 decembrie 1894 a fost dată în folosință prima linie de tramvai electric din România pe bulevardele Cotroceni-Obor, alimentată din uzina electrică a tramvaielelor de la Grozăvești.** Aceasta se întâmpla după 6 ani de la apariția primelor tramvaie în lume. În București, pe cei 5,5 km linie dublă, vor circula inițial 8 vagoane motoare cu echipament Siemens și 3 vagoane cu echipament Thomson. Dar, despre capitolul transportului electric vom

fi separate, împărțite între Societatea Generală de Gaz și Electricitate (SGGE) și Primărie (uzinele comunale). În 1924, Primăria cumpără acțiunile SGGE, care devine o societate românească, unificându-se astfel și centralele și rețelele. SGGE primește o concesiune pe 25 ani și, în timp, va asigura dezvoltarea instalațiilor electrice, pe măsura avântului economic al Capitalei. Sub conducerea ing. N. Caranfil - o figură deosebit de interesantă a perioadei interbelice, despre care ar trebui să se vorbească mai mult - SGGE s-a constituit într-o entitate economică deosebit de viguroasă. În legătură cu politicile sociale ale SGGE, actualul Cartier al Primăriei, construit pentru salariații societății, cu sprijin substanțial de la firmă, constituie un argument elocvent.

Claudiu - Viorel  
Săvulescu



Uzinele Filaret, echipate cu motoarele Diesel (de 675 CP)  
cele mai mari din lume la vremea respectivă

## Industria petrolieră și protecția mediului

### COOPERARE ROMÂNĂ - CANADIANĂ

Ambasadorul Canadei la București, Excelența sa **Gilles Duguay**, a anunțat printr-un recent comunicat de presă, începerea celei de a doua etape de acordare a **creditului nerambursabil** pentru reforma sectorului petrolilor din România, în armonie cu protecția mediului.

De ziua națională a Canadei, la 1 iulie a.c., Domnul Ambasador și-a exprimat sentimentele de sinceră prietenie și admirație pentru țara noastră și pentru conceptul original de dezvoltare tehnologică-ecologică în domeniul petrolilor.

#### Petrolul - factor de poluare intensă

Începutul poluării mediului pe teritoriul țării noastre are o dată precisă, de referință: acum 140 de ani. Este anul 1857, când debutează exploatarea industrială a zăcămintelor de petrol, an în care România apare în statisticile mondiale ca primă țară producătoare de petrol din lume.

Efectele poluante s-au constatat atât direct, în timpul extragerii țițeiului din zăcămintele și procesării, cât și indirect, prin folosirea produselor.

În zonele din care se extrage petrolul, chiar de la început s-a observat o intensă poluare a solului, a stradalor acvifere și a atmosferei. Producția agricolă a fost grav afectată, apa a devenit nepotabilă pentru oameni și animale, iar atmosfera de nerespirat.

Pe măsura intensificării extracției și perfecționării tehnice, apar noi surse de poluare, ca: erupții necontrolate de petrol, gaze, aște de

zăcămintă sărate; reziduuri rezultate în urma forajelor și a depozitării deficiente a petrolului și fluidelor de foraj; poluarea intensă în jurul rafinărilor; accidente în timpul transportului prin conducte magistrale, cu sisteme pe căi ferate, pe căi rutiere și nave petroliere.

Pentru rezolvarea problemelor de conservare a mediului, este bine cunoscut faptul că trebuie acționat cu metode specifice pentru înlăturarea fiecărei cauze de poluare, pe plan regional. Dar pentru a trăi într-o lume curată și a realiza o dezvoltare durabilă, este obligatorie rezolvarea problemelor pe plan mondial, printr-o cooperare internațională.

Este foarte clar că problemele de protecția mediului, deși erau bine cunoscute și foarte grave, ca și acum, nu prezentau o preocupare la nivelul guvernelor înainte de Conferința Mondială a Mediului, care a avut loc la Rio de Janeiro în 1992.

Alarma privind distrugerea mediului în teritoriul românesc și nevoia de măsuri legitime apar o dată cu mișcarea ecologistă nepolitica, neguvernamentală și prin înființarea partidelor politice ecologiste.

În prezent, populația a fost conștientizată prin educație și cooperează în mare măsură pentru conservarea mediului, iar voința politică în acest sens este incontestabilă. Fondurile financiare sunt însă insuficiente pentru modernizarea tehnologiilor și echipamentelor, dar și pentru pregătirea specialiștilor și organizarea echipelor de intervenție și acțiune.

#### Semnul de prietenie al Guvernului Canadian

Cooperarea cu Canada în domeniul utilizării energiei atomice a fost roditoare, rezultatele sunt cunoscute și ea poate constitui un model de relații corecte între state.

Guvernul Canadian a acordat României un împrumut nerambursabil de un milion de dolari S.U.A., care se derulează în două etape, pe o perioadă de trei ani începând din anul 1995, pentru asistență specializată în protecția mediului la obiectivele industriale din sectorul petrolilor.

Finanțarea este coordonată de Banca Mondială și este furnizată de Agenția Canadiană pentru Dezvoltarea Comerțului Internațional și cu o contribuție din partea Ministerului Industriei din Canada.

Obiectivele programului se realizează în colaborare cu Ministerul Industriei și Comerțului, Ministerul Apelor, Pădurilor și Protecției Mediului din România, în această acțiune fiind implicată Agenția Națională de Resurse Minerale și societăți petroliere ca PETROM, COMPET, ROMGAZ și rafinăriile, având în principal urmărirea desfășurării activităților specifice în concordanță cu legea mediului.

Asistența tehnică și materială acordată de Canada a dat posibilitatea angajării într-un program complex cu numeroase obiective, printre care înființarea unui management de mediu în fiecare întreprindere petrolieră, dotarea cu birotică modernă și înființarea în cadrul Agenției Naționale de Mediu a unei bănci de date.

În prima etapă, care se consideră realizată, s-a efectuat o evaluare științifică a cauzelor și efectelor poluării provenite de la hidrocarburi, prin cercetări și studii, iar rezultatele au fost exprimate și prin date statistice.

Pe baza acestor informații s-au elaborat strategii de mediu specifice fiecărui sector petrolier, cu instrucțiuni tehnice precise.

O parte din fonduri s-au consumat pentru pregătirea personalului prin cursuri în țară și în Canada, pentru probleme de mediu specifice sectorului petrolilor și participarea la Conferința Mondială pentru probleme de mediu și tehnologie specifică, GLOBE '96. Astfel că în prezent s-a reușit ca personalul operativ să fie atent la problemele de mediu, nu numai la realizarea producției în orice condiții.

O stațiune experimentală a fost realizată pe lângă o șelă de producție PETROM, ca o stație pilot, pentru purificarea solurilor impreg-

nate cu țiței și apă sărată, în vederea redării acestora în circuitul agricol. La șelă Poeni din județul Ialomița s-au redat agriculturii 34 ha, purificate de impregnații petroliere. La șelă Glăvănești din județul Bacău, o sondă în erupție necontrolată a impregnat solul cu apă sărată. Pentru înlăturarea efectelor, compartimentul de mediu al șelei efectuează lucrări de redarea terenului în circuitul agricol.

Etapa a doua de derulare a creditului nerambursabil se va efectua prin dezvoltarea acțiunilor realizate în prima etapă, în privința structurilor organizatorice, specializarea personalului și transferul de tehnologie. Finanțarea se va face în continuare prin Banca Mondială, care va asigura dezvoltarea susținută a proiectelor de management al sectorului petrolilor din România.

Mihai Olteneanu

## Din vârful peniței

### Legea anticorupției

Legea-i blândă și nu mușcă,  
Că-i lipsită de canini;  
E năvod pentru plevușcă,  
Dar nu prinde-n ea rechini.

Matei Vasile

## 30 DE ANI DE ACTIVITATE A IMGB

(Urmare din pag. 1)

Alstom pentru generatorul electric, Delas pentru condensator, degazor și schimbatoarele de căldură din instalația turboagregatului și Neyrpic pentru regulatorul electrohidraulic al turboagregatului. Toate aceste întreprinderi din Franța au fuzionat în actuala companie GEC - Alstom.

Toate proiectele tehnice și de execuție pentru turbomașinile și celelalte echipamente energetice, precum și pentru mașinile electrice speciale fabricate în trecut la IMGB sau în prezent la GENERAL TURBO-S.A., au fost și sunt realizate la Institutul de Cercetare și Proiectare pentru Echipamente Termoenergetice (actualul ICPEP-S.A.), înființat în același an cu IMGB.

Ca urmare a schimbărilor structurale din economia națională, la finele anului 1990, întreprinderea integrată IMGB a fost divizată în următoarele cinci societăți comerciale:

- IMGB S.A., care cuprinde sectoarele de fabricație la cald (oțelărie, turnătorie, forjă), fabrici de prelucrări mecanice pentru piese grele, fabrica de agenți energetici și fabrica de utilaj energetic;

- CASTUMAG S.A., specializată în fabricația de schimbătoare de căldură și ansambluri sudate;

- FECNE S.A., fabrică de echipamente pentru centralele nucleare-electrice;

- UPETROLAM S.A., specializată în fabricarea de piese și subsansambluri de mari dimensiuni pentru industriile petrolieră, metalurgică, navală etc.;

- UNIVERS S.A., specializată în fabricația de scule și dispozitive.

În septembrie 1992, din IMGB S.A. s-a separat societatea comercială GENERAL TURBO S.A., profilată pe fabricația de turbomașini energetice și cu alte utilizări.

Pe baza experienței colaborării îndelungate și fructuoase între IMGB și compania GEC Alstom din

Franța, titulara licenței de fabricație a turboagregatului de 330 MW, în anul 1995 a fost înființată Societatea mixtă româno-franceză GEC ALSTHOM - GENERAL TURBO. Această societate deține în prezent practic întregul patrimoniu pe care GENERAL TURBO îl avea în secția destinată fabricației specifice de generatoare electrice și motoare electrice speciale și profilul ei de activitate este conturat pentru astfel de mașini electrice.

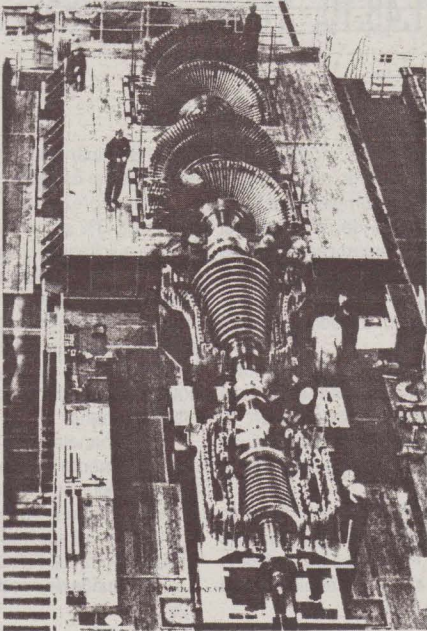
O dată cu înființarea centralelor industriale, IMGB a fost inclusă în Centrala Industrială de Utilaj Energetic (CIUE), împreună cu alte mari uzine, ca Uzina Vulcan București, I.C.M. Boșca, I.C.M. Caransebeș (actualul Caromet), CUG Cluj, Aversa București și altele. În anul 1990, CIUE a fost restructurată și a devenit actuala SC SOCEP-S.A., cu activități de engineering, antreprenor general și furnizor general, în special pentru centrale termoelectrice și hidroelectrice.

IMGB și deci, în prezent, toate societățile comerciale enumerate mai sus, care au făcut parte din această întreprindere, beneficiază de o dotare tehnică deosebită care, dacă ne referim numai la fabricația de turbomașini electrice, este în măsură să asigure realizarea completă de astfel de echipamente cu performanțe tehnice deosebite, începând de la elaborarea de lingouri de oțel aliat cu greutatea de până la 420 t, necesare pentru fabricarea rotoarelor de generatoare electrice, până la probe pe standuri uzinale ale unor turbine cu abur și generatoare electrice cu puteri unitare de 1200 MW, destinate centralelor termoelectrice clasice și nucleare. În acest domeniu

IMGB, pe parcursul celor 30 de ani de existență, are o serie de realizări deosebite.

Astfel, primul turboagregat de 330 MW, fabricat la IMGB, a fost pus în funcțiune în anul 1976 la centrala termoelectrică (CTE) Rovinari.

Turboagregatul de 330 MW constituie, la ora actuală, unitatea de bază a sectorului energetic al economiei naționale,



până în prezent fiind în funcțiune 11 blocuri energetice cu turbine F 1C 330, executate la IMGB, în centralele termoelectrice de la Rovinari, Turceni și Brăila.

Transferarea fabricației de turboagregate de la ICM Reșița la IMGB a început cu cel de 50 MW, cu turbină cu abur tip DSL 50, din care primul exemplar executat la IMGB a fost pus în funcțiune la CET Oradea în anul 1974.

Pe lângă fabricarea, în continuare, la IMGB a turboagregatelor cu turbine DSL 50, pentru obiectivele din industria chimică au fost realizate și două tipuri de turbine de 50 MW cu contrapresiune.

Pentru termoficarea marilor centre urbane din țara noastră a fost necesară realizarea unor turboagregate de termoficare de mare capacitate. A fost astfel creat turboagregatul cu abur de 150 MW, cu condensatie și o priză reglată pentru termoficarea urbană. Prototipul acestuia, realizat la IMGB, a fost pus în funcțiune la CET Palas în anul 1978. În continuare au mai fost realizate două turboagregate de acest tip pentru CET Craiova II.

Creșterea capacității furnalelor la noile obiective siderurgice a condus la creșterea, în consecință, a performanțelor turbosufantelor de aer care intră în instalația acestora. Pentru satisfacerea acestor cerințe au fost realizate turbosufante antrenate de turbine cu abur de 12 MW și 30 MW. Primul agregat, cu turbină ACS 12, a fost pus în funcțiune la

Combinatul Siderurgic Călan în anul 1980, iar prototipul agregatului, cu turbină ACS 30, a fost pus în funcțiune la Combinatul Siderurgic Galați, în anul 1981.

Pentru seria de turboagregate cu puteri între 2,5 MW și 12 MW, pe baza unui studiu privind tipizarea acestora, a rezultat ca oportuna reproiectarea tipodimensiunilor executate la ICMR și restrângerea numărului de tipodimensiuni, în concordanță cu cerințele impuse de acțiunile mai largi de tipizare care au avut loc pe plan mondial în construcția de turbine cu abur și generatoare electrice.

Este de menționat și faptul că, spre deosebire de turbinele cu abur construite la ICMR, care erau prevăzute cu sisteme de reglare mecano-hidraulice, turbinele construite la IMGB sunt în marea lor majoritate prevăzute cu sisteme de reglare electrohidraulice, fabricate la ICPEP și caracterizate prin performanțe superioare în ceea ce privește numărul de funcții pe care le pot îndeplini, precum și gradul de sensibilitate.

Fabricația turboagregatelor din gama tipizată a început practic prin realizarea celor cu turbine cu abur de 6 MW, cu contrapresiune și o priză reglată, care au fost puse în funcțiune în anul 1981 la fabrica de zahăr de la Roman.

Au fost fabricate până în prezent turboagregate de diverse tipuri din cadrul acestei game, de remarcat fiind cele de 7 MW (2 buc.) exportate în Egipt și de 12 MW (2 buc.) exportate în Turcia.

De asemenea, pentru export au fost fabricate patru turboagregate de 12 MW pentru Siria, un turboagregat de 50 MW la CET Cebu din Filipine, trei turboagregate de 12 MW pentru CTE Cao-Cun din R.P. Chineză și două turboagregate de 330 MW pentru CTE Pucheng din R.P. Chineză.

Necesitățile industriei chimice au impus realizarea în țară a turbocompressoarelor și turbinelor cu abur pentru antrenarea acestora, pentru fabricile de amoniac. Seria respectivă cuprinde cinci tipodimensiuni de turbine cu condensatie de tipul "cu reacțiune" și a fost realizată în cooperare cu întreprinderea GHH din Germania. Aceste turbine au puteri între 1,9 MW și 12 MW și turația nominală ridicată, între 8600 rot/min și 11370 rot/min.

Prima turbină din seria respectivă, cu puterea de 6,4 MW, a fost pusă în funcțiune la Combinatul Chimic de la Făgăraș, în anul 1980.

Pentru trecerea la

construcția de centrale nucleare-electrice (CNE) în țara noastră, pe lângă acțiunile întreprinse pentru asimilarea în fabricație a echipamentelor din instalația reactorului nuclear, în majoritate la FECNE din cadrul IMGB, au fost luate măsuri deosebite și pentru asigurarea unui nivel tehnic corespunzător al echipamentelor din partea "clasică" a CNE. Astfel, în anul 1981 a fost încheiat contractul de licență pentru execuția la IMGB a turboagregatului, de 700 MW, după documentația tehnică a întreprinderilor General Electric (GE) din SUA și Ansaldo din Italia.

După cum se știe, primul turboagregat de 700 MW realizat de GE cu participarea IMGB a fost pus în funcțiune la CNE Cernavodă în anul 1996. Este prevăzut ca pentru al doilea turboagregat și în continuare până la cel de al cincilea, destinate CNE Cernavodă, contribuția IMGB să fie mult mai importantă decât la primul grup, care funcționează în prezent.

La ora actuală, în noile condiții economice din țara noastră, activitatea la IMGB a trebuit să fie convertită de la producția destinată exclusiv investițiilor energetice spre o producție cu accentul pus în special pe procesul de reabilitare și modernizare a echipamentelor din sistemul energetic național. Succesele recente înregistrate de GENERAL TURBO SA din cadrul fostei IMGB la CTE Rovinari demonstrează profesionalismul și capacitatea de adaptare rapidă a merituosului colectiv pe care îl are la marile schimbări structurale din economia națională.

O altă latură pe care se pune accent în prezent în activitatea SC GENERAL TURBO SA, în care este concentrat nucleul fabricației echipamentelor termoenergetice din cadrul fostei IMGB, este producția pentru export. În ultima perioadă, aceasta s-a referit la piese sau subsansambluri importante pentru turboagregate destinate unor țări ca India și Grecia. Pentru viitor este avută în vedere și dezvoltarea unor cooperări în fabricație cu companii străine de specialitate, cu renume pe plan mondial. Accentuarea tendințelor în acest sens a fost evidențiată și cu ocazia recentei vizite a președintelui României, domnul Emil Constantinescu, în Japonia, cu care ocazie au fost discutate și posibilitățile de cooperare a unor companii din această țară cu industria din România pentru realizarea a două turboagregate de 700 MW destinate unei centrale termoelectrice din Malaezia.

\*) Prin turboagregat înțelegem o instalație completă, compusă din turbină cu abur, generator electric și toate echipamentele auxiliare necesare.

## VIN JAPONEZII!

(Urmare din pag. 1)

Japonezii au fost primii care au făcut o expertiză tehnică a calității și gradului de poluare, prin celebra firmă JAICA, despre care am scris la vremea respectivă mai multe articole. În prezent sunt discuții avansate privind finanțarea întregului program de depoluare a proceselor tehnologice de la SIDEX. Japonezii au apreciat că acest program ar costa aproximativ 280 milioane dolari S.U.A.

Cu prilejul vizitei președintelui României în Japonia, firma japoneză MITSUBI a solicitat întâlnirea cu reprezentantul SIDEX, în persoana domnului ing. Nicolae Dumitru, managerul Diviziei economice. Finanțarea reconstrucției bateriei de cocsificare nr. 7 cu modernizare va fi sprijinită de guvernul nipon și se va derula prin EXIMBANK.

În opinia mea, aceste începuturi de afaceri ale SIDEX cu Japonia reprezintă și un gir dat de japonezi cu privire la viabilitatea și profitabilitatea activității economice a acestui combinat siderurgic.



# Fondul Proprietății de Stat

BUCUREȘTI Str. C.A.ROSETTI Nr.21 Sector 2

Tel.: 211.48.10, 211.80.18 Tel/Fax: 211.92.90 Fax: 210.44.59

În baza Ordonanței de urgență nr. 37/10.07.1997 de modificare și completare a Legii nr. 55/1995 pentru accelerarea procesului de privatizare, a Ordonanței de urgență nr. 15/05.05.1997 de modificare și completare a Legii nr. 58/1991 și a Ordonanței de urgență nr. 38/10.07.1997 de modificare și completare a Legii nr. 77/1994, Fondul Proprietății de Stat organizează licitație publică fără preselecție, pentru vânzarea acțiunilor societăților comerciale publicate în Lista nr. 56.

Licitările vor avea loc în data de 29 august 1997, la sediile și orele menționate în lista nr. 56.

Conform Metodologiei de organizare și desfășurare a licitațiilor pentru vânzarea de acțiuni, publicată în Monitorul Oficial al României, partea I, nr. 119 din 7 iunie 1996, dacă nu se îndeplinesc concomitent condițiile de la art. 9, paragraful 1, se organizează două noi runde de licitații, la intervale de o oră, cu reducerea prețului la fiecare rundă cu câte 5 % din prețul de pornire al licitației publicat în listă.

Cei interesați în desfășurarea licitațiilor, trebuie să achite taxa de participare, în valoare de 200.000 lei la casieria F.P.S. din București, Str. C.A. Rosetti nr. 21 sau la casierile filialelor teritoriale ale F.P.S., după caz, până la data și ora ținerii licitațiilor. Persoanele fizice străine sau persoanele juridice străine vor achita taxa de participare în valută la cursul zilei.

Participanții la licitație vor depune documentele care să le dovedească identitatea și calitatea, precum și copie de pe ordinul de plată al garanției în numerar, reprezentând 10% din mărimea avansului - pentru plata în rate - sau după caz, 3% din valoarea totală a acțiunilor solicitate, calculată la prețul de pornire a licitației pentru plata integrală, în contul Fondului Proprietății de Stat nr. 4001680900313 pentru garanții bancare, deschis la BRD - SMB. Persoanele fizice străine sau juridice străine vor achita garanția în valută, în numerar sau prin scrisoare de garanție bancară. Suma de plată în valută a garanției bancare și a pachetului de acțiuni, adjudecat de persoana fizică străină sau persoana juridică străină va fi achitată la BANCOREX în contul F.P.S. nr. 5314-0000024230007 pentru dolari SUA sau nr. 5314-0000024230102 pentru mărci germane.

Persoanele fizice străine și persoanele juridice străine vor depune, după caz, documente echivalente cu cele menționate în NOTA de la Anexa nr. 1.1. la Metodologia de organizare și desfășurare a licitațiilor pentru vânzarea de acțiuni, traduse în limba română și autentificate de notariatele publice.

Informații suplimentare se pot obține la telefonul 01/659.73.71 și la sediile filialelor teritoriale F.P.S.

În situație de neajudecare, licitațiile se vor relua la data de 15 septembrie 1997.

## LISTA NR. 56

### Societăți comerciale care se scot la vânzare prin licitație publică fără preselecție

Nr. crt.	Județ	Denumire societate	Localitate	Adresa	Obiect activitate	Capital social (mil lei)	Nr. total acțiuni	% din capital social pus în vânzare	Structura acționariat	Număr acțiuni puse în vânzare	Facilități avans perioada dobânda **	Preț pornire licitație (lei / \$)	Poziție listă	Licitație	
														Locul	Ora
1	AB	UTEPS	ALBA IULIA	CLUJULUI 26	INDUSTRIA DE MAȘINI ȘI ECHIPAMENTE Utilaje și piese de schimb	16430425	657217	39,98	F.P.S. 69,08 S.I.F. 19,20 Alții 11,72	262738	0% 0 ani	27173 / 3.822	67	Cl. Griviței 6-10	11
2	BJ	STIPO DOROHOI ***	DOROHOI	LIVEZ-LOR 45	INDUSTRIA DE PRELUCRARE A LEMINULUI Sticlărie și ceramica de menaj	28392025	1135681	40,00	F.P.S. 64,32 S.I.F. 0,00 Alții 35,68	454272	25% 5 ani	28302 / 3.980	540	Cl. Griviței 6-10	11
3	BV	TIPOCART BRAȘOVIA SA BRAȘOV	BRAȘOV	ZIZINULUI 110	EDITURI POLIGRAFIE ȘI REPROD. INREG. PE SUPOȘI	3796882	151875	40,00	F.P.S. 70,00 S.I.F. 23,79 Alții 6,21	60750	0% 0 ani	52115 / 7.420	660	Sebastian 88	11
4	CJ	SORTILEMN ***	GHERLA	CLUJULUI 7	INDUSTRIA DE PRELUCRARE A LEMINULUI	21152375	846095	40,00	F.P.S. 70,00 S.I.F. 25,19 Alții 4,81	338432	25% 5 ani	28456 / 4.002	1041	Cl. Griviței 6-10	14
5	CT	CARSUM HIRȘOVA	HIRȘOVA	CARSUM 5	CONSTRUCȚII Construcții	570550	22822	40,00	F.P.S. 62,23 S.I.F. 0,00 Alții 36,67	9128	0% 0 ani	25000 / 3.516	1099	FIL.F.P.S. Constanța	9
6	CT	COCH CONSTANȚA	CONSTANȚA	AL. ALBĂȘ-TRELE-LOR 14	CONSTRUCȚII	14176525	567061	40,00	F.P.S. 72,51 S.I.F. 20,06 Alții 7,43	226824	0% 0 ani	27528 / 3.871	1101	Sebastian 88	11
7	CT	MOBIMED MEDGIDIA	MEDGIDIA	CONS-TANȚEI 3	PRODUCȚIA DE MOBILIER ȘI ALTE ACTIV. NECLASIFICATE Mobiliă diversă	1642625	65705	40,00	F.P.S. 62,91 S.I.F. 20,57 Alții 16,52	26282	0% 0 ani	25000 / 3.516	1164	FIL.F.P.S. Constanța	12

Nr. crf.	Județ	Denumire societate	Localitate	Adresa	Obiect activitate	Capital social (mil lei)	Nr. total acțiuni	% din capital social pus în vânzare	Structura acționariat	Număr acțiuni puse în vânzare	Facilități avans perioada dobânda **	Preț pornire licitație (lei / \$)	Poziție listă	Licitație	
														Locul	Ora
8	CT	REMAT CONSTANȚA	CONSTANȚA	INTE-RIORĂ 2	ALTE ACTIVITĂȚI DE SERVICII Colectare prelucrare și livrare prod. refolosibile	5110726	204429	40.00	F.P.S. 70.00 S.I.F. 26.26 Alții 3.74	81772	0% 0 ani	25000 / 3.516	1185	Fil. F.P.S. Constanța	15
9	CT	TAR 03 UTILAJ	CONSTANȚA	INCINTA PORT AGIGEA SUD	TRANSPORTURI TERESTRE	3558918	142356	40.00	F.P.S. 70.00 S.I.F. 29.80 Alții 0.20	56942	0% 0 ani	25000 / 3.520	1209	Fil. F.P.S. Constanța	9
10	CV	COMICO SA *	COVASNA	LIBERTĂȚII 16	COMERȚ CU AMĂNUNTUL. Mărfuri alimentare și nealimentare, alimentație publică	1645000	1645000	40.00	F.P.S. 40.00 S.I.F. 0.00 Alții 60.00	658000	0% 0 ani	1000 / 0.141	1248	Fil. F.P.S. Covasna	9
11	CV	COMIXT BARAOLT *	BARAOLT	KOSSUTH LAJOS 149	COMERȚ CU AMĂNUNTUL. Mărfuri alim. și nealim.	354100	354100	40.00	F.P.S. 40.00 S.I.F. 0.00 Alții 60.00	141640	0% 0 ani	1000 / 0.141	1249	Fil. F.P.S. Covasna	12
12	GR	REMAT GIURGIU S.A.	GIURGIU	BUCUREȘTI KM. 5	RECUPERAREA DEȘEURILOR ȘI REST. DE MATERIALE RECICL.	2823075	112923	40.00	F.P.S. 70.00 S.I.F. 26.28 Alții 3.72	45169	0% 0 ani	25000 / 3.516	1598	Fil. F.P.S. Giurgiu	9
13	GJ	UNIREA TÂRGU JIU ***	TG-JIU	EC. TEODOROIU 111	INDUSTRIA ALTOR PRODUSE DIN MINERALE NEMETALICE	5982425	23297	40.00	F.P.S. 70.00 S.I.F. 21.72 Alții 8.28	95719	35% 4 ani	25000 / 3.555	1656	Fil. F.P.S. Gorj	9
14	HR	COMIND BUDVAR SA	ODORHEIUL SECUIESC	RAKOCZI 13	COMERȚ CU AMĂNUNTUL. Comerț cu amănuntul prod. nealimentare	2063425	82537	40.00	F.P.S. 41.54 S.I.F. 0.78 Alții 57.68	33015	0% 0 ani	30382 / 4.271	1683	Fil. F.P.S. Harghita	9
15	HR	MOBITOP SA	TOPLIȚA	GĂRII 24-26	INDUSTRIA DE PRELUCRARE A LEMNULUI. Mobilă diversă	6135275	245411	40.00	F.P.S. 70.00 S.I.F. 23.48 Alții 6.52	98164	0% 0 ani	25000 / 3.520	1704	Fil. F.P.S. Harghita	12
16	IL	REMAT IALOMIȚA SLOBOZIA ***	SLOBOZIA	ȘOS. AMARA 1	RECUPERAREA DEȘEURILOR ȘI REST. DE MATERIALE RECICL.	1941725	77669	40.00	F.P.S. 70.00 S.I.F. 30.00 Alții 0.00	31068	35% 4 ani	25000 / 3.516	1894	Fil. F.P.S. Ialomița	9
17	MH	UNIVERSAL SERVICE S.A. *	DROBETA TURNU SEVERIN	NICOLAE GRIGORESCU 1	ALTE ACTIVIT. DE SERVICII PREST. ÎN PRINC. ÎNTREP.	25050	25050	40.00	F.P.S. 47.07 S.I.F. 0.00 Alții 52.93	10020	0% 0 ani	1000 / 0.140	2148	Fil. F.P.S. Mehedinți	9
18	SJ	FILATURA DE BUMBAC ȘIMLEUL ***	ȘIMLEU SILVÂNIEI	CEHEI 10	INDUSTRIA TEXTILĂ ȘI A PRODUSELOR TEXTILE. Fire tip bumbac	5422650	21690624	40.00	F.P.S. 70.00 S.I.F. 27.68 Alții 2.32	86762	35% 5 ani	25000 / 3.516	2635	Fil. F.P.S. Salaj	9
19	SV	MUȘATINII *	SUCEAVA	TIPOGRAFIEI 1	EDITURI POLIGRAFICE ȘI REPROD. ÎNREG. PE SUPORȚI. Tipărire ziare	1926000	1926000	40.00	F.P.S. 40.00 S.I.F. 0.00 Alții 60.00	770400	0% 0 ani	1928 / 0.274	2812	Fil. F.P.S. Suceava	9
20	TM	AGROTRANSPORT TIMIȘOARA	TIMIȘOARA	ALEEA VIILOR 24	TRANSPORTURI TERESTRE. Transporturi pentru agricultură	1508925	60357	40.00	F.P.S. 70.00 S.I.F. 18.50 Alții 11.50	24143	0% 0 ani	25000 / 3.516	2976	Fil. F.P.S. Timiș	9
21	B	CHEMA BUCUREȘTI ***	BUCUREȘTI	CALEA GRIVIȚEI 355	ALTE ACTIVIT. DE SERVICII PREST. ÎN PRINC. ÎNTREP. Furnizor general chimic și alimentar	60325	60325	39.25	F.P.S. 39.25 S.I.F. 0.00 Alții 60.75	23680	40% 3 ani	10098 / 1.436	3479	Fil. F.P.S. București	11
22	B	EMAT BUCUREȘTI	JILAVA	ȘOS. GIURGIULUI 44	ALTE ACTIVIT. DE SERVICII PREST. ÎN PRINC. ÎNTREP. Mecanizarea construcțiilor	965375	38615	39.97	F.P.S. 69.97 S.I.F. 16.16 Alții 13.87	15432	0% 0 ani	25000 / 3.516	3550	Fil. F.P.S. București	14
23	CT	FELICIA '95 SA	MANGALIA-VENUS	HOTEL FELICIA	ALIMENTAȚIE PUBLICĂ. Prestări servicii turistice	2510546	100421	40.00	F.P.S. 70.00 S.I.F. 29.64 Alții 0.36	40168	0% 0 ani	39941 / 5.684	7743	Fil. F.P.S. Constanța	12
24	CT	RESTAURANT TOMIS SA	CONSTANȚA	MAMAIA	Restaurante	722400	28899	51.00	F.P.S. 70.00 S.I.F. 30.00 Alții 0.00	14738	0% 0 ani	53550 / 7.620	5559	Sebastian 88	14
25	CT	FLORICA '95	MANGALIA	HOTEL FLORICA '95	ALIMENTAȚIE PUBLICĂ Hoteluri	16498750	659950	40.00	F.P.S. 70.00 S.I.F. 30.00 Alții 0.00	263980	0% 0 ani	39028 / 5.554	Sebastian 88		11
26	BH	LESU	ORADEA	DACIA 46	ALIMENTAȚIE PUBLICĂ Prestări servicii în turism	1606500	64260	70.00	F.P.S. 70.00 S.I.F. 30.00 Alții 0.00	44982	0% 0 ani	46820 / 6.663		Fil. F.P.S. Bihor	9

**NOTĂ:**

\* Valoarea nominală a acțiunii este de 1000 lei

\*\* Dobânda anuală este de 30% din dobânda de refinanțare a Băncii Naționale a României, ca medie pe ultimele 12 luni anterioare datei la care se achită fiecare rată

\*\*\* Asociațiile salariaților și membrilor conducerii societăților comerciale (P.A.S.) beneficiază de facilități cu condiția cumpărării de acțiuni între 5% și 33% din capitalul social, conform Ordonanței de urgență a Guvernului nr. 38/1977

# Caz tipic de neimplicare a industriei românești AUTOBUZUL URBAN "ROCAR U 412"

Primăria Municipiului București a organizat recent o licitație internațională pentru achiziționarea a 300 autobuze, în perioada 1997-1998, la care au participat firmele Volvo, Mercedes, Skoda, DAF, IKARUS și ROCAR.

Ofertele făcute de firmele participante au avut la bază un produs performant, care să răspundă cerințelor impuse prin caietul de sarcini, întocmit de RATB, în conformitate cu documentele de standardizare naționale și internaționale în domeniu - regulamentele ECE-ONU.

Licitația a dat câștig de cauză S.C. ROCAR S.A. București, care a acumulat cel mai mare punctaj rezultat din criteriile tehnice și financiare, produsul prezentat fiind autobuzul ROCAR-U412-260, mijloc de transport cu o fiabilitate ridicată, față de produsele anterioare ale firmei ROCAR, cu un grad ridicat de confort pentru 100 călători și protecție ambientală optimă, cu o durată de funcționare minimă de 1.200.000 km sau 15 ani de exploatare, la un preț unitar de 140.000 USD (circa 980 milioane lei/autobuz + TVA).

Programul de livrare a autobuzelor ROCAR-U412 către RATB prevede un prim lot de 60 autobuze în anul 1997 și 240 autobuze în anul 1998 - cu un ritm de fabricație de 20 autobuze/lună.

Performanțele ridicate ale produsului ROCAR-U412 s-au obținut printr-o integrare masivă a echipamentelor și componentelor de

vârf din industria europeană de profil. Criteriul calitate-preț a fost determinant în opțiunea firmei ROCAR de a apela la numeroșii furnizori de pe piața europeană de automobile de transport, astfel încât, practic, echiparea s-a făcut în proporție de peste 90% cu importuri de subansamble și agregate. Astfel: motorul - tip MAN D 0826 LUH 13 - EURO 2 (Germania), de 260 CP, un motor ecologic din punct de vedere al emisiilor poluante; instalația de alimentare - pompa de injecție Bosch (Germania), cu unitate electrică de control și comandă tip EDC-MSS; instalațiile de admisie, de evacuare, de răcire - până la temperaturi de -33°C; transmisia - cutia de viteze automată hidrodinamică - tip Voith

DIWA 8513; transmisia cardanică tip tubulară; puntea spate - transmisia principală tip RABA 209 (Ungaria); sistemul de rulare - cu anvelope

electronice, acumulatori tip DRYFITT

"fără întreținere" - (Germania) ș.a.

Din această enumerare privind gradul de "internaționalizare" a autobuzului ROCAR-U412, ne putem da seama de "aportul" industriei românești, care, după cum se constată, lipsește aproape în totalitate la realizarea acestui produs.

Din cele afirmate de conducerea tehnică a firmei ROCAR, la conferința de

Tubeless Continental 12R 22.5; suspensia - integral pneumatică; sistemul de frânare cu sistem antiblocare ABS, cu vizualizare la bord a funcționării; sistemul de ungere centralizat tip Vogel; elemente de caroserie - (Italia) și ansamblul ferestre, amenajări interioare podea, scaune pasageri, accesorii și amenajări - indicatoare de traseu cu inscripționare

presă organizată cu prilejul lansării modelului "romănesc" - autobuzul ROCAR-U412 - a rezultat că s-au purtat unele discuții cu mai multe întreprinderi de profil din industria constructoare de mașini, fără a se ajunge la nici un acord de cooperare la realizarea acestui produs de serie, din considerente de calitate și preț, inferioare pentru primul criteriu și mult prea ridicat față de cel de al doilea,

raportate la componentele și subansamblele realizate de industriile europene occidentale.

În afară de puntea față tip V070, care se realizează la ISAMA Sf. Gheorghe, a unui număr nesemnificativ de repere simple și a manoperei de montaj pentru asamblarea "importurilor de completare" ce intră în componența produsului final - ROCAR-U412 -, în rest, industria noastră constructoare de mașini asistă pasiv cum un nou "produs românesc" își face intrarea pe piața internă și, de ce nu, chiar pe cea externă.

Față de autobuzele actuale, DAC 112 UDM, introducerea în exploatare a autobuzelor ROCAR-U412 va determina numeroase efecte tehnico-economice, cum ar fi: reducerea consumului de combustibil cu 15%; reducerea cheltuielilor de întreținere și exploatare, urmare creșterii duratei de funcționare a agregatelor și reducerii cu 50-70% a personalului de întreținere etc.

Am oferit cititorilor noștri un exemplu tipic privind pasivitatea industriei noastre de a se implica într-o economie de piață concurențială, fără frontiere, cu toate consecințele ce derivă în procesul de reformă la scara fiecărei unități economice care dorește să supraviețuiască.

ing. Ion Rozanide

## Cum să te "vinzi" repede și bine ALCĂTUIREA UNUI CURRICULUM VITAE PERFORMANT

Piața de astăzi a locurilor de muncă se confundă practic cu oferte de forma "... doritorii vor trimite un curriculum vitae (CV) la adresa..."

Pentru mulți tineri absolvenți pe care îi cunosc, constituie o dificultate insurmontabilă prezentarea scrisă într-o formă compactă și agreabilă a capacităților, experiențelor și abilităților proprii, astfel încât să își poată atrage atenția (și de ce nu, bunăvoința) unor persoane străine, indiferente și pe care de cele mai multe ori nu le întâlnesc în carne și oase.

Un curriculum vitae bine făcut nu înseamnă neapărat obținerea certă a unei slujbe; pentru mulți candidați constituie însă un prim pas formidabil, deoarece posibila șefi au fost plăcut impresionați încă înaintea unei întâlniri directe.

Personal, am întâlnit două moduri diferite de a redacta o biografie succintă, fiecare având subtilitățile sale.

Pe de o parte, majoritatea europenilor (în special francezii) se limitează la date personale, relații asupra rudelor de gradul I, studii și experiență profesională. Concis și la obiect - foarte bun drept recomandare pentru partenerii cunoscuți în prealabil, excelentă bază de discuție în momentul unui interviu. Total irelevant însă pentru o bursă a joburilor cu sute de solicitanți pentru un post, obligând la o preselectie inițială a ofertelor primite.

Pe de altă parte, pentru a răspunde condițiilor de mai sus, se impune modelul american de CV (ei proungă "chiuricălăm vitae").

Pragmatici și competitivi prin excelență, băieții de peste ocean au învățat că o marfă frumoasă ambalată e pe jumătate vândută. De aceea, CV-ul lor e un model de elocință, informație de-a dreptul exhaustivă,

prezentată foarte concentrat - toată marfa aruncată strălucitor și năucitor în balanță!

Pentru un european (mai ales din Est), CV formulat conform cerințelor unei firme americane apare drept ciudat, total deosebit față de modelul cunoscut; respectivul departament de resurse umane se arată interesat mai puțin de reușite profesionale și mai mult în evidențierea abilităților de comunicare interumană ale individului. Să nu uităm că baza societății americane o reprezintă lucrul în echipă întreprins cu o continuă emulație; apare deci evidentă teamă majoră a a autoaprecierii în raport cu ceilalți, întâlnită frecvent în prezentare.

Fără a pretinde că pot oferi un algoritm al structurii unui CV, recomand celor interesați următoarea documentare ale concernului "Procter and Gamble".

a) Date personale: nume și prenume în întregime (cu ortografia limbii materne); sex; data și locul nașterii; nume părinți și frați; cetățenie; stare civilă; adresă permanentă și de domiciliu.

b) Studii: interesează cele medii și superioare, în ceea ce privește perioada efectuării; durata lor; instituția de învățământ absolvită; forma și specializarea; anul obținerii diverselor grade (bachelorat, licență, inclusiv doctorat) și calificativele corespunzătoare.

Interesează în mod deosebit activitatea școlară: materii studiate; discipline preferate; participări la concursuri școlare și studențești (cu rezultatele obținute); activitate în cadrul cercurilor științifice, aplicative sau culturale; recompense obținute.

E recomandabil să vă prezentați stilul de muncă (respectiv

când, cum, cât învățați) și să vă puteți estima nivelul cunoștințelor în raport cu colegii de generație.

Precizați de asemenea: limba maternă; limba oficială a statului de rezidență; limba în care v-ați desfășurat activitatea școlară.

c) Serviciul militar (dacă e cazul); perioadă; calificări; activități desfășurate; avansări, distincții și mențiuni obținute.

d) Experiența de muncă și profesională:

1) Activitate: perioadă, firmă, post, funcție;

2) Calificări profesionale, atele decât cele de bază (de exemplu, eu sunt inginer mecanic, dar autorizat ISCR și RENEL);

3) Domenii ale culturii de specialitate (tehnică, artistică) pe care le stăpâniți foarte bine;

4) Cum vă apreciați nivelul profesional în raport cu confrății;

5) Utilizarea computerelor: sistem și limbaje folosite, activități desfășurate frecvent;

6) Dacă posedați permis de conducere.

e) Activitate științifică (unde este cazul):

1) Grade științifice și academice obținute: instituția care le-a acordat; an; calificativ;

2) Apartenență la asociații științifice interne și internaționale;

3) Lista lucrărilor științifice proprii sau în colaborare;

4) Realizări tehnico-științifice inedite sau brevetate.

f) (Aici e aici!) Experiența de viață - în viziunea americanilor, un concept larg, referindu-se la:

1) Implicarea în activități sociale și obștești. Aceasta înseamnă a le pomeni despre toate asociațiile, de orice natură ar fi ele (detasament de pionieri, echipa de fotbal a liceului, grup sindical) cărora

le-ați aparținut și mai ales pe care le-ați condus;

2) Limbi străine cunoscute (separat, gradul de stăpânire a gramaticii, lexicului literar, limbii vorbite);

3) Experiențe peste hotare - călătorii întreprinse în calitate de turist, bursier, muncitor, om de afaceri, om de știință, artist sau sportiv.

Textul se încheie cu o frază tip - certificați prin propria semnătură corectitudinea și autenticitatea informațiilor prezentate.

Repet o afirmație anterioară: acesta este un chestionar standard, recomandabil a fi urmărit în prezentarea proprie ca topică, adaptată însă temperamentului propriu. Întocmit astfel, este complet și documentat - dar impersonal, întrucât nu leagă încă solicitantul de o anumită ofertă orientată într-un domeniu precizat.

Intervine, deci (dacă e nevoie) cap. "g" - pasiuni și abilități, constând în:

1) prezentarea stilului de muncă pe care îl preferați (din punct de vedere al intensității, conținutului, duratei, scopului și... costurilor);

2) menționarea aptitudinilor mentale și a dexterităților fizice pe care le posedați;

3) aprecierea temperamentului dumneavoastră în viața de zi cu zi și în profesie;

4) enumerarea pasiunilor personale (aceasta le va permite celor de meserie să constate afinitățile pentru activitatea intelectuală și sociabilitatea dumneavoastră);

5) aprecierea abilităților personale (raportându-vă la cei din jur); de conducător; de manager; în ceea ce privește creativitatea, inovația, adaptabilitatea; de

comunicare (scris și verbal).

Toată prezentarea de până acum constituie un text neutru, pe care îl puteți la fel de bine adresa oricărei firme interesate de serviciile dumneavoastră.

Al doilea pas pe calea angajării îl constituie participarea personală a candidatului la o discuție finală, așa-numitul "interviu".

În acel moment, tânărul va prezenta examinătorilor o "scrisoare de intenție"; cuprinsul acesteia se recomandă a nu depăși 15 rânduri - preferabil scrise de mână (pentru o personalizare deplină a adresării) - și va consta din:

a) prezentarea relațiilor dumneavoastră anterioare cu firma respectivă; cum ați luat cunoștință de existența ei; în ce măsură îi utilizați produsele sau serviciile; dacă printre intimitățile dumneavoastră se numără cadre ale firmei; cum ați aflat despre oferta de servicii;

b) prezentarea condițiilor în care vă puteți desfășura activitatea: dacă acceptați deplasările, programul neregulat sau de intensitate variabilă; dacă aveți obligații de natură socială într-o anumită zonă geografică.

Și acest text se încheie cu o frază tip: sperând că aptitudinile și disponibilitățile dumneavoastră corespund intereselor firmei, afirmați că motivațiile dumneavoastră se regăsesc în oferta respectivă.

O ultimă observație: un CV propriu-zis nu implică prezența unei fotografii. Nu neglijați, de asemenea, prezentarea grafică, recomandabil dictilografiat, cel mult un manuscris lizibil.

În schimb, un CV astfel personalizat obligă deja la se anexa o fotografie cât mai recentă a dumneavoastră.

ing. M. Pavel

## MANIFESTĂRI ȘTIINȚIFICE INTERNAȚIONALE - 1998

Nr. crt.	Numele manifestării	Loc de desfășurare/ Perioada	Termen limită pentru transmiterea rezumatului lucrării	Contact
1.	IEEE MEMS '98 Workshop on Micro Electro Mechanical Systems	Heidelberg, RFG/ 25-29.01.1998	15 septembrie 1997	Workshop's Secretariat Tel: +49 6221 166 097 Fax: +49 6221 181 019 E-mail: info@cis-heidelberg.com http://www.imit.uni-stuttgart.de/mems98
2.	Computational Engineering in Systems Applications	Nabeul-Hammamet, Tunisia/ 01-04.04.1998	15 septembrie 1997	CESA 98 Secretary Ecole Centrale de Lille, France Fax: +33 3 20 33 54 99 E-mail: cesa98@cc-lille.fr/cesa98/
3.	IMS-Europe 1998 Intelligent Manufacturing Systems (IMS) Working Group	EPFL, Lausanne, Elvetia/ 15-17.04.1998	15 septembrie 1997	IMS Europe 1998 LCAO-IMECO, DGM, EPFL CH-1015 Lausanne, Switzerland Fax: +41 21 683 3553
4.	Jordan International Electrical and Electronic Conference JIEEEEC	Amman, Iordania 27-29.04.1998		Jordan Engineers Association E-mail: jea@go.com.jo P.O. Box 835 Amman, 11118 Jordan
5.	9 th International Symposium on System-Modelling-Control	Zakopane, Polonia/ 27.04-01.05.1998	15 septembrie 1997	Dna. Beata Anna Ostrowska Tel: +48 42 32 9757 Fax: +48 42 30 3414 E-mail: beaostro@lodzl.p.lodz.pl http://ics.p.lodz.pl/confer/smcc
6.	ICRA '98 1998 IEEE International Conference on Robotics and Automation	Leuven, Belgia/ 16-21.05.1998	15 octombrie 1997	Dr. Georges Giralt Lass-CHRS Fax: +33 5 61 33 64 55 E-mail: giralt@lass.fr http://www.laas.fr/icra-98
7.	IAD '98 IFAC Workshop on Intelligent Assembly and Disassembly	Bled, Slovenia/ 21-23.05.1998	15 octombrie 1997	Dr. Dragica Noe Ljubljana, Slovenia Tel: +386 61/1771 727 Fax: +386 61/218 567 E-mail: dragica.noe@fs.uni-lj.si
8.	International Congress on Underground Construction in Modern Infrastructure	Stockholm, Suedia/ 07-09.06.1998	1 septembrie 1997	Underground Construction in Modern Infrastructure c/o Congress (Sweden) AB PO Box 5619 S-11486 Stockholm, Sweden Fax: +46 8 661 91 25
9.	DYCOPS '98 5 th IFAC Symposium on Dynamics and Control of Process Systems	Corfu, Grecia/ 08-10.06.1998	8 august 1997	Dr. Costas Kiparissides Aristotle Univ. Of Thessaloniki Tel: +30 31 996211/2 Fax: +30 31 996198/980160 E-mail: cypress@alexandros.cperi.forth.gr
10.	CAEA '98 Control Applications and Ergonomics in Agriculture	Atena, Grecia/ 14-17.06.1998	1 octombrie 1997	Prof. Nick Sigrimis Agricultural Univ. of Athens Tel: +30 1 529 4036 Fax: +30 1 529 4039 E-mail: IFAC@auadec.aaa.ariadne-t.gr
11.	14 th IFAC Symposium on Automatic Control in Aerospace	Seul, Republica Coreea/ 24-28 august 1998	15 octombrie 1997	Prof. Duk Sun Shim Tel: +82 2 826 7449 Fax: +82 2 825 1585 E-mail: ifac98aero@asri.snu.ac.kr http://asri.snu.ac.kr/ifac98aero
12.	IFIP '98 15 th IFIP World Computer Congress	Viena, Austria si Budapesta, Ungaria/ 31.08-04.09.1998	16 ianuarie 1998	Austrian Computer Society Tel: +43 1 512 0235 Fax: +43 1 512 02359 E-mail: ifip98@ocg.or.at http://www.ocg.or.at/ifip98
13.	IFAC-MMM'98 9 th IFAC Symposium on Automation in Mining, Mineral and Metal Processing	Dusseldorf, RFG/ 01-03.09.1998		IFAC-MMM '98 Secretariat Tel: +49 211 6214 224 sau 215 Fax: +49 211 6214 161
14.	LCA '98 5 th IFAC Symposium on Low Cost Automation	Shenyang, R.P. China/ 08-10.09.1998	30 octombrie 1997	Prof. Wei Wang Northeastern University, Shenyang Tel: +86 24 3909 157 Fax: +86 24 3895 647 E-mail: wangw@mail.neu.edu.cn
15.	CONTROLO '98 3 rd Portuguese Conference on Automatic Control	Coimbra, Portugalia/ 09-11.09.1998	31 octombrie 1997	Prof. Antonio Dourado Polo II- Univ. de Coimbra Tel: +351 39 7000 000 Fax: +351 39 701 266 E-mail: controlo98@dei.uc.pt http://www.ci.uc.pt/apca/controlo98/html
16.	International Conference On Machine Automation (ICMA'98)	Tampere, Finlanda/ 15-18.09.1998	septembrie 1997	ICMA'98 Secretariat EDUTECH Tampere University of Technology FIN 33101 Tampere, FINLAND Fax: +358 3 365 2164; Tel: +358 3 365 2400; E-mail: icma'98@cc.tut.fi http://www.ele.tut.fi/icma98

## Burse de cercetare în RFG

Revenim cu detalii suplimentare referitoare la oferta germană de burse de cercetare pentru anul 1998, publicată în numărul 13-14 al "Universului Ingineresc".

1. Formularele pentru toate tipurile de burse se găsesc la Serviciul Cultural al Ambasadei RFG în România, București, str. Rabat nr. 21, tel: (01) 230 25 80;

2. Pentru bursele oferite de DAAD, dosarele de candidatură se depun la Ambasada RFG până la data de 30 octombrie 1997;

3. Pentru bursele oferite de fundațiile Volkswagen și Humboldt, dosarele se transmit direct la fundațiile respective, selecțiile efectuându-se de 2-3 ori pe an;

4. Pentru cursurile oferite de DAAD, la sediul Ambasadei RFG se pot consulta broșurile cuprinzând lista universităților care organizează cursuri, documentele necesare înscrierii, termene etc.

Relații suplimentare pot fi obținute la AGIR, de la doamna Georgiana Dumitru, tel: (01) 659 21 40.

G.D.

## Revista revistelor

1. Asociația pentru Instrumentație din România ne-a obișnuit cu un sumar foarte variat al revistei **Instrumentația**, pe care o editează. Nu face excepție nici numărul 2/97, care prezintă atât noutăți din domeniul automatizării și măsurărilor, cât și elemente privind stadiul actual al standardizării în domeniul debitmetriei.

2. Publicația Asociației de Sudură din România, **Sudura**, aduce în atenția cititorilor săi, în ultimul număr, articole interesante referitoare la instalații și procedee de sudură, sudura pe Internet, noutăți din bibliotecă Asociației, precum și calendarul manifestărilor științifice în domeniul sudurii.

3. Din sumarul buletinelor **ARACO** nr. 18, 19 și 20, editate de Asociația Română a Antreprenorilor de Construcții, reținem prezentările manifestărilor internaționale la care membrii ARACO au fost prezenți: Copenhaga - ședința și Adunarea Generală a Consiliului Federației Industriale Europene a Construcțiilor, București - TEHNAR '97, dedicată reducerii consumului de energie în construcții, București - conferința "Conservarea energiei în clădirile din Europa de Est".

4. Revista de informare în modă, comerț și industrie textilă, **Dia-log textil**, prezintă, în bogatul sumar al lunii iunie, noutăți din domeniul tehnologiilor textile, aspecte privind comerțul cu articole textile și din pielea, precum și tendințe vestimentare pentru sezonul de toamnă-ianuară '97-'98.

5. Din sumarul **Buletinului** editat de **Centrul Regional de Protecție la Mediul pentru Europa Centrală și de Est**, din luna iunie a.c., spicuim: prezentarea desfășurării lucrărilor Forumului "Dezvoltarea Societății Civile", a câștigătorilor Programului de finanțare locală inițiat de Centru, precum și a ofertelor de granturi și specializări în domeniul protecției mediului.

6. Revista **Research Focus** prezintă în numărul 30/1997 aspecte referitoare la promovarea aplicațiilor cercetării în ingineria civilă și în construcții.

7. Din numărul lunii iulie al **Buletinului** editat de Consorțiul European de Cercetare în Informatică și Matematică, **ERCIM NEWS**, reținem articolele referitoare la noutăți în sistemele electronice comerciale, la cercetările științifice în domeniul rețelelor neurale, procesării electronice a datelor și rezonanței magnetice. De asemenea, sunt prezentate scurte note privind ultimele manifestări științifice desfășurate sau aflate în pregătire.

8. Numărul din iulie al revistei de tehnică informatică și telecomunicații, **NTZ**, editată de Asociația Inginerilor Germani în Electrotehnică (VDE) are, ca de obicei, un cuprins variat. Reținem articolele "Pe Internet - dar cu strategie", "Cel mai adecvat software pentru intrarea întreprinderilor pe Internet", "Sisteme pentru navigarea sateliților". De asemenea, sunt prezentate ultimele apariții editoriale VDE, ca și calendarul cursurilor, expozițiilor și manifestărilor științifice organizate în Germania în domeniile informaticii și telecomunicațiilor.

Toate aceste publicații pot fi consultate la sediul AGIR, calea Victoriei nr. 118, București.

G.D.

## Conferința pe țară a corpului experților tehnici din România

Recent a avut loc la Brașov **Conferința pe țară a corpului experților tehnici din România**, în cadrul căreia s-a expus și dezbătut tema "Expertul tehnic, profesie de utilitate publică". Pe schema temei s-au abordat subiecte precum: baza legală a desfășurării activității de expertiză tehnică; activități desfășurate de expertul tehnic în soluționarea unor lucrări judiciare și extrajudiciare; perfecționarea pregătirii și informarea permanentă a expertului tehnic; baza de date folosită în lucrările de expertiză tehnică - evaluare; exercitarea actului de expertiză tehnică, profesie liberală, de utilitate publică.

Hotărârea Conferinței cuprinde principalele acțiuni ce urmează să se realizeze în viitor, printre care: întreprinderea tuturor măsurilor necesare la nivelul puterii legislative și executive, în vederea promovării proiectului de lege care să confere expertului tehnic statutul de profesie liberală, de utilitate publică; organizarea unor cursuri profesionale pentru inițierea experților în aplicarea noilor metode de evaluare; îmbunătățirea și diversificarea conținutului **Buletinului** documentar C.E.T.-R.; continuarea și lărgirea colaborării cu M.J., **CECCAR**, **ANEVAR**, **AGIR**, **MLPAT** etc.; documentarea în ce privește posibilitatea de colaborare cu asociații profesionale similare din alte țări.

În finalul Conferinței s-au ales Consiliul de conducere și Biroul executiv. Noul Birou executiv este format din: ing. **Mihalache Stoleru** - președinte, arh. **Liviu Baltag** și ing. **Constantin Turmac** - vicepreședinți, ing. **Lauric** - secretar, ing. **Ioan Marius Puiu** - președinte Filiala București și inginerii: **Militiade Lixandru**, **Vladimir Crivăț**, **Virgil Constantinescu**, **Carol Reichenberger**, **Mircea Tepușe** și **Dumitru Anghelescu** în calitate de consilieri. De asemenea, au fost stabiliți președinții comisiilor de coordonare a activităților profesionale pentru secțiile de specialitate: Construcții-Instalații, Auto, Industrie și Agricultură.

Prima ședință de lucru a experților tehnici din secția **Industria** va avea loc miercuri, 3 septembrie 1997, ora 16, la Sediul Asociației Generale a Inginerilor din România, str. Mihai Eminescu nr. 8, et. I, București.

Pentru informații suplimentare: ing. **Constantin Brăileanu**, telefon 210.58.62, orele 8-16.

prof. ing. **Aristide Dodu**,  
președintele Comisiei de coordonare profesională  
Industria, C.E.T.-R.

## În dezbateri la AGIR

## REFORMA CĂILOR FERATE ROMÂNE

La inițiativa președintelui AGIR, dr. ing. **Mihai Mihăiță**, de a se supune dezbaterii unui larg cerc de specialiști problemele pe care le au de soluționat în procesele de restructurare sectorială și de a defini noile strategii de dezvoltare, Asociația Generală a Inginerilor din România, prin Societatea Inginerilor

din Transporturi, a organizat recent, în Sala de consiliu AGIR din Calea Victoriei nr. 118, prima Masă rotundă, având ca tematică: **Restructurarea-dezvoltarea Căilor Ferate Române**.

Au participat ing. **Virgil Leancu**, președintele SNCFR, ing. **Vasile Oliveski**, vicepreședintele SNCFR, directorii generali și consilierii

din cadrul SNCFR și Registrul Feroviar Român, profesori și cadre de specialitate de la Universitatea Politehnică București - Facultatea de Transporturi, din Institutul de Proiectări Căi Ferate, membri ai Asociației Inginerilor Feroviar și ai Biroului Executiv AGIR. Moderatorul reuniunii a fost dr. ing. Mihai Mihăiță, președintele AGIR, care, mulțumind participanților pentru interesul manifestat, de a răspunde invitației la această conferință-dezbateri, a solicitat conducerii SNCFR să prezinte lucrarea: **"Considerații privind problemele transportului feroviar în România"**.

Din amplul material documentar supus atenției participanților - adevărat program strategic de reabilitare și modernizare a căilor ferate române - am reținut pentru cititorii publicației noastre câteva idei și tendințe privind transporturile feroviare europene și pe plan național, la orizontul anilor 2005-2015.

● Interesul manifestat în toate țările dezvoltate pentru menținerea și perfecționarea sistemului de transport feroviar în viitor este motivat de faptul că oferă numeroase avantaje comparativ cu alte sisteme de transport: pe planul eficienței energetice, consumul de energie pe t. km convențional este de 6 ori mai mic decât la mijloacele de transport auto și de 3 ori mai mic decât la avioanele comerciale; din punct de vedere al nivelului de poluare a mediului, pentru o tonă de marfă transportată, numai 1/10 din volumul poluanților deversat în atmosferă de celelalte mijloace de transport; transportul pe calea ferată este cel mai accesibil pentru marea masă a populației, fapt ce, pe ansamblu, conferă un profil concurențial net în favoarea căii ferate;

● Comparativ cu evoluția pe plan european, în anul 1995 SNCFR a înregistrat creșteri la traficul de marfă, urcând pe locul 4 dintre țările afiliate la Uniunea Internațională a Căilor Ferate, după căile ferate germane, franceze și italiene, situându-se în categoria marilor operatori feroviar din Europa;

● Pe plan european, guvernele și-au reanizat pozițiile anterioare de sprijinire excesivă a transporturilor auto, care au avut un impact negativ în domeniul protecției mediului și consumului energetic; în prezent se dezvoltă investiții de amploare în sectorul feroviar, concomitent cu introducerea de restricții în circulația autovehiculelor grele;

● În ce privește evoluția și tendințele în transportul feroviar european, autorii lucrării semnalează noul cadru juridic pe care Uniunea Europeană îl transpune în practică pentru a se crea condiții echitabile de

acces și competiție pe piața transporturilor; se subliniază, în context, locul primordial acordat transportului pe calea ferată la nivelul UE, materializat prin prevederile Directivei nr. 440/1991, care recomandă fiecărui stat membru să acorde o atenție particulară dezvoltării cu preponderență a acestui mod de transport, fapt reflectat atât în declarații politice, cât și în legi, strategii și programe concrete;

● Pentru stabilirea direcțiilor de evoluție a transportului pe calea ferată în cadrul UE, de transformare a companiilor de cale ferată și de operare pe noi baze stabilite prin Directivele ale Consiliului UE, se subliniază necesitatea separării activităților de exploatare pentru realizarea serviciilor de transport, de activitatea de gestionare a infrastructurii, evidențiate în mod obligatoriu prin conturi distincte și administrații separate; statele membre trebuie să păstreze responsabilitatea generală a dezvoltării unei infrastructuri feroviare adecvate, iar întreprinderilor publice de cale ferată să li se asigure o structură financiară sănătoasă, precum și acordarea de facilități acestora pentru efectuarea transportului combinat internațional de mărfuri;

● Transportul feroviar european anul 2015 este văzut ca desfășurându-se pe rețele performante distincte, în cadrul unor coridoare europene care permit densități mari de trafic, deservite de trenuri de mare viteză pentru călători și trenuri de marfă conduse și controlate prin sisteme centralizate de exploatare;

● Pe piața transporturilor feroviare vor supraviețui numai operatori puternici, orientați comercial, a căror dimensiune îi va situa ca operatori continentali, regionali sau locali;

● Programul național de reabilitare și modernizare a infrastructurii feroviare se bazează pe strategia care promovează asocierea celor două tipuri de lucrări, astfel încât, o dată cu reabilitarea căii de rulare, să se execute și modernizarea mijloacelor tehnice de reparare și întreținere, prin dotarea cu utilaje de înaltă productivitate, care să asigure aplicarea de soluții tehnice moderne în scopul scaderii uzurii șinelor și a materialului rulant, creșterea siguranței circulației și sporirea capacității sistemului de comunicații feroviare; etapele și

obiectivele urmărite sunt eșalonate pe două perioade, 1997-2000 și 2000-2015, prioritate având modernizarea traseelor feroviare prevăzute în acordurile europene la care România este parte (nr. IV Est-Vest și nr. IX Nord-Sud), în care pe anumite tronsoane vitezele de circulație vor atinge 120 km/h pentru transportul de marfă și 160-200 km/h pentru transportul de călători;

● Capitolul care prezintă etapele și obiectivele "Programului de reabilitare și modernizare a parcului de material rulant", pe aceleași perioade de timp, vizează în principal: cele trei tipuri principale de locomotive, care constituie structura de bază a parcului de tracțiune - locomotivele electrice (LE) de 5100 kW, locomotivele Diesel-electrice (LDE) de 2100 CP și locomotivele Diesel-hidraulice (LDH) de 1250 CP, care se vor supune unui program de modernizare până în anul 2015, la nivel de 350 LE, 150 LDE și 150 LDH; vagoanele de călători - 1500 vagoane tip Corail, furnizate de S.C. "Astra Vagoane" SA, introducerea trenurilor Intercity Expres (ICE) de mare viteză, a transporturilor interne rapide Intercity (IC), a transportului regional și a celui local și de navetiști; vagoanele de marfă - 5000 vagoane de diferite tipuri și specializate, care să asigure o creștere a ofertei pieței românești de transport feroviar; se mai are în vedere achiziționarea de material rulant nou - automobile și rame electrice - de la Siemens-Dueweg (Germania) și Fiat-Ferrovialia (Italia).

Programele de reabilitare și modernizare necesită, pentru perioada 1997-2000, peste 400 milioane USD, din care 60% se aloacă în infrastructură, iar 40% pentru materialul rulant. Fondurile de investiții se vor constitui din credite preluate prin garanții guvernamentale de la BM, BERD și BIRD și 73 milioane USD din fonduri PHARE nerambursabile. Pentru restructurarea căilor ferate este necesară prelucrarea de către stat a datoriei SNCFR, estimate la 2100 miliarde lei, așa cum s-a procedat în toate țările din UE, sume acumulate prin aplicarea unor tarife necorespunzătoare.

Numeroase intervenții și propuneri făcute de participanți au fost reținute de conducerea SNCFR, în vederea analizării și introducerii în programele de modernizare prezentate.

ing. Ion Rozanide

## Reclama - adevăr și minciună

(Urmare din pag. 1)

potențialului cumpărător - un handicap evident al produsului în avântaj. În loc să-ți spună că mașina X nu poate face cutare lucru - pe care altele de teapa ei îl fac prin tradiție - reclama te asigură că ai de-a face cu un produs "revoluționar", cu un consum incredibil de mic de energie etc. Și mai minte reclama adeseori **inductiv**, exploitând acest mod de raționament incomplet al omului. Îți spune, de pildă, că medicamentul Y nu se recomandă a fi administrat copiilor în vârstă de sub doi ani, întrucât nu a fost testat de producător în acest segment de vârstă. Lasându-te să tragi concluzia (pe propria-ți răspundere, căci prospectul nu precizează) cum că în rest ar fi fost testat bine-mersi.

Mai nou, reclama minte și - pardon - imbecil. Atunci când într-o țară, între anumite ore și la anumite posturi de televiziune, prin lege, este interzisă **publicitatea la țigări**, de pildă, firme de renume mondial, considerându-i, probabil, imbecilii pe "băștinași", se încapățânează să-și strecoare clipuri publicitare "deghizate" în forme greu definibile purtând numele consacrat.

În autentică economie de piață, care a propulsat-o la rangul de **armă comercial-economică**, publicitatea și-a intrat, în timp, pe făgășul convenit. Jalonat, pe de o parte, de acte normative severe, temute și respectate sub amenințarea sancțiunilor, iar pe de altă parte, de reacția formată a "cumpărătorului colectiv", care a învățat de la "piața" să decanteze fluviul publicitar, sancționând "balastul" prin actul de cumpărare.

La noi, însă, e deocamdată **tranzicție**. Și o să mai tot fie, vorba **Oracolului din Dâmbovia**, care știe el ce (și de la cine) știe! Copilăria unui capitalism pseudoasumat de către forurile diriguitoare, dar care a trecut de incipienta-i fază "sălbatică", fiind pe punctul de a-și consolida miliardarele rădăcini. Chiar dacă unii dintre miliardarii mai sunt "săcăiți" de organele noii puteri... Și e **criză**. Mai mare decât aceea, ultima, de care locmai s-a scăpat parțial Occidentul, pasând-o mai la Est. Ca aceea care, cum singur mărturisește, l-a făcut ceea ce este pe fondatorul și chairman-ul colosului DAEWOOD, în **războiul-criză**, atât de plastic definit de el prin sintagma "**șansă-risc**". Iar în momentele de criză, startul în cursa "șansă-risc" se dă fără o prealabilă aliniere a concurenților la linia de plecare. Ori nu se dă deloc. Ceea ce face - cum a făcut și la noi - ca "șansele" să se detașeze rapid de "riscuri", jocul fiind de la început ca și făcut.

Nenumărați sunt factorii care contribuie, în momente de criză, la o atât de rapidă "victorie-înfrângere". Dar printre ei se numără, fără îndoială, și **publicitatea mincinoasă, neacoperită, exagerată**. Încercați să vă aduceți aminte: asalturile publicitare ale lui CARITAS, SAFI etc. "Monitorizați" chiar actualele "asalturi" publicitare, posibilele cacialmale de mâine...

Am luat cunoștință cu bucurie de inițiativa Oficiului pentru Protecția Consumatorilor de a înainta un proiect de **lege pentru interzicerea publicității mincinoase**. Sperăm că forurile noastre legislative - Parlamentul și, mai nou, Executivul - să-i acorde atenția cuvenită măcar acum, cât nu e prea târziu. Pentru că această armă comercial-economică este, credem, mult mai periculoasă pentru economie în tranziție decât temuta bombă cu neutroni - "publicitate" exagerată (tot fără acoperire?) a Războiului Rece. Război despre care unii afirmă sau chiar cred că s-ar fi încheiat, dar pe care alții îl simt, încă și mai crâncen, în plan economic-comercial.

"Univers ingineresc" - ISSN 1223 - 0294

### COLEGIUL DE REDACȚIE

- dr.ing. Sorin Dimitriu  
- prof.ing. Aristide Dodu  
- prof.dr.ing. Gleb Drăgan, membru corespondent al Academiei Române  
- prof.dr.ing. Dan Ghiocel  
- dr.ing. Cristian Mihail  
- dr.ing. Mihai Mihăiță  
- ing. Viorica Anghelie Mocanu  
- prof.dr.ing. Dumitru Teaci  
- acad. Radu Voinea

Tipar: Grupul drago print

TIPOGRAFIA FED Calea Rahovei 147, sector 5 - București; Tel: 335.93.18; Fax: 337.33.72

### COLECTIVUL REDACȚIONAL

**Redactor - șef:** Alexandru Mărculescu  
**Colaboratori:** ing. Ion Rozanide, ing. Cristian Guță, ing. Mihai Olteanu, ing. Alexandru Tanase  
**Correspondenți:** ing. Gh. Moraru (Galați), Eugen Răpă (Iași)  
**Secretariat tehnic:** Gabriela Dumitrescu  
**Tehnoredactare computerizată:** Dana & Liviu  
**Responsabil producție/difuzare:** Georgeta Pupeșescu  
**Redacția:** Str. Mihai Eminescu nr. 8 (Piața Romană), sector 1, București, tel.: 211.7951.  
**Sediul central AGIR:** Calea Victoriei nr.118, tel. 659.2395, fax: 312.5531. Cont AGIR: 45.10.04.82 - BCR - Filiala sector 1 - București

## ANUNȚ IMPORTANT

Vă reamintim faptul că, pentru a beneficia de toate drepturile membrilor AGIR și în special pentru a primi gratuit și cu regularitate bilunarul AGIR "Univers ingineresc", aveți obligația să fiți la zi cu cotizația anuală, și anume:

- pentru **membrii individuali** (Ingineri și membri asociați), taxa de înscriere / 1997 = 5000 lei plus cotizația anuală / 1997 = 10 000 lei;
- pentru **membrii colectivi**, taxa de înscriere / 1997 = 50 000 lei și cotizația anuală / 1997 = 300 000 lei;
- pentru **membrii susținători**, suma minimă pentru susținerea activității AGIR / 1997 = 1 000 000 lei. Aceste taxe de înscriere și cotizații au fost stabilite la plenara Consiliului AGIR din 22 noiembrie 1996.

Plata cotizației de membru AGIR se face la casieria sediului central din Calea Victoriei nr. 118, sector 1, București, sau prin mandat poștal trimis la: Asociația Generală a Inginerilor din România (AGIR), în contul 45100482, BCR Filiala sector 1, București, cu menționarea a ceea ce reprezintă suma trimisă (cotizația pe anul...)

Conducerea AGIR reînnoiește și cu acest prilej apelul către membrii asociației de a-și achita cotizațiile restante (evident, la vechile cuanturii).