

Situația actuală a centrului de olărit Târnăvița din județul Arad

Dorina Rusa

*Olărie multă și cahle s-au produs și în satele specializate din Țara Zarandului, Târnăvița, Obârșia și Hălmăgel. Produsele se desfăceau în Câmpia Aradului, Banat, pe Culoarul Mureșului și în satele din partea centrală a Munților Apuseni,¹ este caracterizarea făcută de Valer Butură, olăritului din Țara Zarandului, în lucrarea sa, *Etnografia poporului român*.*

Atestat documentar prin anii 1760, Târnăvița este un sat aparținător comunei Hălmăgel, situat în partea de est a județului Arad, aflat la o mică distanță de localitățile Luncoșoara, Țohești, Hălmăgel și Sârbi, sate componente ale aceleași comune.

Aflat în Depresiunea Hălmăgiu, la poalele Munților Bihor, într-o zonă de munte, de un pitoresc deosebit, acoperită de păduri, localitatea Târnăvița conservă o serie de aspecte ale unui vechi meșteșug și anume: olăritul, îndeletnicire reprezentată în Târnăvița de meșteri olari și de atelierile de ceramică populară, smălțuită.

Târnăvița, ...cătunul ... unde toți locuitorii se ocupă cu olăritul,² centru de olari cu veche tradiție, în care meșteșugul olăritului a constituit principala ocupație avea în prima jumătate a secolului al XX-lea circa 60 de olari³, care activau constant.

Acest număr, ulterior s-a redus treptat, oamenii renunțând la această meserie, oalele de lut nemaifiind atât de căutate.

Tradiția olăritului la Târnăvița este veche, la fel de veche ca și așezarea, bazându-se pe resurse naturale foarte bune.

Dovada vechimii acestui meșteșug constă în numărul mare de olari, care activau în prima jumătate a secolului al XX lea, existența atelierelor de olărit în care, spun olarii, se lucra uneori și la trei roți, aria de desfăcere a produselor, transmiterea meșteșugului din generație în generație.

Toate acestea nu puteau să coexiste decât în condițiile unei tradiții susținute. Aceste mărturii sprijină ideea continuității acestui meșteșug în Târnăvița, alături de celelalte ocupații de bază a

locuitorilor agricultura și creșterea animalelor.

După o perioadă de înflorire, evoluția olăritului în Târnăvița cunoaște o perioadă grea care s-a prelungit și în zilele noastre, când în această localitate mai activează doar trei olari, care trăiesc din această meserie Ștefea Cornel, Betea Constantin și Betea Viorel.

Fiind conștienți de valoarea și de semnificația meșteșugului lor, meșterii își fac simțită prezența în târguri și festivaluri, organizate săptămânal sau anual în împrejurimi.

În trecut, desfacerea mărfii se făcea pe distanțe mari. Meșterii olari din Târnăvița duceau marfa către vest (Arad, Timișoara, Pecica, Vinga, Lugoj), iar cei din centrul vecin, Obârșa mergeau către est (Alba Iulia, Făgăraș, Petroșani, Hațeg).

Sunt prezenți îndeosebi la serbarea câmpenească “*Târgul de fete de pe Muntele Găina*”, desfășurată în fiecare an, în duminica Sfântului Ilie (cea mai apropiată duminică din jurul datei de 20 iulie), manifestarea cea mai importantă din zonă, unde se adună mii de turiști, unde meșterii își valorifică produsele muncii lor, trezind astfel în rândul necunoscătorilor interesul pentru arta populară.

Aceste târguri tradiționale vin în sprijinul olarilor creându-le acestora posibilitatea desfacerii produselor într-un cadru organizat și de asemenea prilejul de a se întâlni cu alți meșteri din împrejurimi, din alte centre: Hălmăgel, Obârșa, Horezu, Corund, Biniș, Lipova, etc.

În cadrul acestor târguri ne confruntăm cu fenomenul de marketing modern, fenomen, care s-a generalizat și care reprezintă o adaptare a meșteșugarilor la condițiile actuale impuse de piață, fenomen ce nu poate fi evitat.

Cu toate acestea, adevărații cunoscători de artă populară tradițională și cei interesați descoperă în mulțimea obiectelor de lut ars, diferite forme, obiecte autentice, lucrate cu grijă de meșteri cu motive decorative arhicunoscute, culori naturale, obiecte unicat, etc. Aceștia, reușesc să achiziționeze obiecte autentice, în care pot descifra și diferite aspecte din istoria comunităților din care fac parte.

Din considerente economice, astăzi, olarii târnăvițeni lu-

crează mai mult ceramică de uz. Ceramica de Târnăvița, prezintă trăsături specifice și calități deosebite. Este o ceramică smălțuită, utilitară îndeosebi, rareori decorativă, care paradoxal se caracterizează prin finețea pastei din care este confecționată, eleganță, simplitate în ornamente și autenticitate.

Vasele de folosit, după cum sunt numite de olari, trebuiau să îndeplinească anumite caracteristici: să fie bine lucrate, practice și să corespundă pretențiilor igienice. Pe lângă aceste calități funcționale trebuiau să fie estetice, să încânte sufletul.

Amplasarea centrului de olărit, Târnăvița într-o zonă geografică izolată a făcut ca ceramica rezultată aici să păstreze, într-o foarte mare măsură, formele autentic tradiționale.

În general, olarii respectă tradiția fără să se abată, dar inventează modele și forme noi, inspirându-se din cărți, de la alți olari sau lucrează la comandă în funcție de cerințele pieței. În ambele cazuri ei își dovedesc măiestria și simțul artistic.

Ceramica de Târnăvița abundă în tot felul de forme, predomină cele de capacitate mare: *oluri asemănătoare cu cele din Bihor, cance, străchini (tănere), cratițe ulcioare de diferite dimensiuni, căni de apă, vase pentru flori, suporturi de ghivece, ghivece pentru flori, blide, vase pentru friptură.*

Fiind strâns legată de utilitate, partea decorativă nu este spectaculoasă, se remarcă prin simplitate, fără să exceleze în motive tradiționale, care să reprezinte anumite simboluri.

Procedeele de ornamentare este numit *împistrire*, cu un fel de vopsea de culoare albă preparată dintr-o argilă, procurată din apropiere, din Dealul Obârșii. Acest procedeu este realizat cu mâna.

Dintre ornamentele folosite constant sunt: *vârstele, răsăritul soarelui, gheara, stropii și brăul, calea rătăcită.* Cromatica modestă folosită de meșterii olari se distinge prin nuanțele calde de galben, brun sau gri-bej, predominant fiind verdele, smălțul punându-le în valoare.

Unul dintre olarii cunoscuți din centrul de olărit din Târnăvița este **Cornel Laurian Ștefea** născut în anul 1937, în localitatea Mermești, județul Arad. Încă de mic copil, la vârsta de 12 ani mergea la muncile câmpului, alături de alți copii de vârsta lui,



adunați de prin toate satele. Tatăl său, care era cojocar își dorea ca acesta să urmeze ca meserie cojocăritul. Șteflea Cornel a încercat să răspundă la această provocare, însă fără sorți de izbândă.

Stabilit în Târnăvița, în urma căsătoriei tatălui său, Șteflea Cornel a fost fascinat de olăritul care se practica aici, la vremea aceea la scară largă *tot satul făcea olărie*.

A învățat olărie de la Betea Onica, meșter olar din Târnăvița. Deprins de mic cu greutățile și cu munca pe bani puțini, Șteflea Cornel a încercat să găsească, cu orice preț, o modalitate să învețe acest meșteșug, care pentru unii la vremea aceea asigura bunăstarea.

... mergeam acasă fără să știe ai mei... luam ouă de la găini de sub coteș și îi duceam lui Betea Onica, să mă învețe la oale, ... îi duceam ouă, îi duceam fasole. Îi dădeam pe ascuns într-un coteș, unde îi băgam acolo ouăle și fasolea și vinarsul ... el știa că le las acolo, că eram vorbiți. Boala mea a fost asta, să învăț... De la el am învățat olăria, spune Cornel Șteflea. A început să stăpânească meșteșugul în cel mult trei ani, lucrând susținut și dându-și tot interesul.

După ce am învățat, trebuia să fac ulcioare. Astea se fac mai greu. Uite... la noi sunt oameni, mor de bătrâni și nu le pot face. E greu să le faci la roată. Făcutul ulcioarelor era de-a dreptul o provocare pentru cei care terminaseră ucenicia, dar pe Șteflea Cornel nu îl speria acest lucru.

După ce a învățat să facă ulcioare, a învățat să le ardă în cuptor de la un bătrân din sat, numit Medrea, care ajunge mai târziu să îi zidească un cuptor de ars oale acasă. Tot acest bătrân îl sfătuiește să se apuce să lucreze singur. Cu lecțiile învățate și cu multă ambiție și talent, Șteflea Cornel a făcut ceramică, ajungând în scurt timp să fie cunoscut ca unul din cei mai buni meșteri din Târnăvița.

Pentru că lucrează cantități mari de ceramică și forme diverse, meșterul își confecționează singur două cuptoare pe care

le folosește alternativ.

Materia primă, lutul pentru vase îl procura, pe vremuri dintr-un loc numit Pârâul lui Mareș, dintr-o zonă de lângă Târnăvița, lângă satul Țohești. Astăzi, pământul de oale este luat din apropierea satului Obârșă, un loc cu pământ foarte bun, unde este o *argilă bună de lucrat*. Alegerea zonei de unde se lua pământul se făcea pe încercate. Se săpau gropi de 2-3 m până se gădea de un pământ alb-gălbui, în dungi, cu fisuri, acela era pământul bun, ne zice Ștefea Cornel. *Pământul de calitate trebuia să fie mai gras „letiu”, mai apăsos, nu” suhaiu”, (sec)*. La scoaterea pământului și la căratul lui participau mai mulți olari, făceau clacă, aceștia se ajutau între ei. Pământul se scotea cu ajutorul unei cârje și a unui lanț cu care îl trăgeau la suprafață, iar apoi era cărat cu *trocul* în grămezi. *Fiecare meșter avea grămada sa de pământ*. Era transportat apoi acasă cu ajutorul căruțelor, în ziua de azi cu ajutorul mașinilor.

Datorită condițiilor naturale, Târnăvița se bucură de un pământ de foarte bună calitate, propice olăritului. Meșteri din alte centre de ceramică, cum ar fi centrul de olărit, Horezu, din județul Vâlcea sunt atrași de acest lucru și *vin să –și ia pământul pentru oale de aici*, ne spune Ștefea Cornel.

După ce este adus acasă, pământul este depozitat și lăsat la macerat. Ștefea Cornel spune că *un pământ bun de lucrat oale este acel pământ peste care a trecut o iarnă, un îngheț*. Și asta pentru că el devine mai moale, mai maleabil, mai ușor de lucrat. Odată procurat, lutul este tăiat în bucăți potrivit de mari cu o sapă, îl bat cu fierul și apoi este trecut printr-o mașinărie acționată electric, confecționată tot de meșter, o instalație cu doi tamburi numită malaxor pentru a elimina ultimile impurități sau pentru a le sfărâma. Apoi meșterul trece la următoarea etapă, la cea a confecționării vasului.

Ceramica de Târnăvița este o ceramică tradițională, lucrată arhaic prin acționarea roții olarului cu piciorul, fără a apela la noile tehnologii.

Cornel Ștefea a participat și la un schimb de experiență, împreună cu alți olari, în județul Suceava, la centrul de ceramică Marginea, unde alături de olarii moldoveni au învățat să lucreze

formele specifice zonei de acolo, la roți acționate mecanic.

Acasă, pe roata sa arhaică, în atelierul personal, Cornel Ștefea dă frâu liber imaginației sale și talentului său, lutul prinde viață în mâinile sale, confecționând diverse forme. Dintre categoriile de obiecte lucrate de el sunt: căni, oale de sarmale, ghivece de flori, ulcioare (*oluri*), farfurii (*tănere*), etc.

Ulcioarele se confecționează mai greu, ne spune meșterul. Cârja pentru ulcioare vine băgată înăuntru, pentru a trage la nivel vasul, pentru că nu mai poți băga mâna, apoi se pune buza vasului, apoi se pun zărăii (zurgălăii), ciurul (sita pentru impurități), se lasă la uscat, se pune pe roată și se face țâța ulciorului și coada, țâța se modelează și se pune pe coada ulciorului, îmi explică meșterul întregul meșteșug al confecționării unui ulcior. Ulcioarele se fac mai greu. Am fost în Moldova..., ei nu pot face ulcioare. Ei lucră lucrurile cele mai frumoase, cu decoratul, ... noi la decorat nu ne pricepem ca ei.

Unelte utilizate sunt: *plotogul, pieptământul și țepușa*, folosite în special la ulcioare, *cornul și pensula* folosite pentru decorare. După această operațiune, vasele gata lucrate sunt lăsate la uscat pe niște scânduri, într-un spațiu aerisit, vreo două sau trei zile. Pe vreme de iarnă, vasele erau uscate în casă. Deși dificile toate aceste operațiuni, mai ales pe timp de iarnă, meșterii lucrează mai multă ceramică, în această perioadă a anului. Atunci este momentul potrivit să onoreze comenzile primite.

De asemenea, olarii povestesc că prin anii '80 a existat în Târnăvița o hală, în cadrul unei cooperative, care s-a închis după revoluția din 1989, unde olarii din satele din împrejurimi lucrau ceramică, angajați fiind. Lucrau la comandă și cu greu făceau față marelui volum de muncă și comenzilor.

Smalțul folosit de către meșteri la înfrumusețarea vaselor era procurat pe vremuri din magazine, sub formă de oxid numit *litargă*. Acum este procurat prin diverse cunoștințe de la Baia Mare și Horezu.

Nuanța galbenă este dată de pământul roșu, iar culoarea verde este obținută prin adaos de zgură de cupru, ambele procurate de la Vișca., culoarea verde fiind specifică centrelor Hălmăgel și Târnăvița. Din zona numită Valea Mare, de pe lângă

Târnăvița se procură, piatra albă (*bouță*), pentru a obține culoarea albă. Decorarea vaselor se face cu *cornul* pe roată, în timp ce aceasta se învârtește și are la bază procedeul de *împistrire*. Motivele decorative prezente pe vasele lucrate de Ștefea Cornel sunt: *răsăritul soarelui, gheara, vârste, stropi*. Apoi se aplică smalțul cu ajutorul unei linguri. După uscare vasele urmează să fie arse.

Cornel Ștefea își arde ceramica lucrată în cuptorul propriu, amenajat chiar la intrarea în gospodăria sa, cuptor care este moștenit de la bunicul său și pe care îl îmbunătățește de fiecare dată când este nevoie. Arderea are loc în etape. Prima ardere este cea de dinaintea smălțuirii, când vasele sunt uscate și decorate și durează între 7-8 ore. Vasele se așează în cuptor în așa fel încât spațiul existent în cuptor să fie valorificat la maxim și ținând cont ca acestea să nu fie supuse unor tensiuni. Astfel cantitatea de oale arse era mai mare și riscul de a se sparge este scăzut. După ce cuptorul se umple cu vase, deasupra se pun cioburi care să mențină căldura în interior. Focul se aprinde la cele două guri ale cuptorului. Pentru început focul trebuie să fie mai domol, apoi pe măsură ce cuptorul se încălzește și focul poate fi întesit. Arderea trebuie supravegheată cu multă atenție, iar focul trebuie să ardă constant pentru ca vasele să nu se spargă.

Urmează apoi cea de-a doua ardere după ce vasele au fost smălțuite. Este folosit același cuptor. În mare parte, procedeul de aranjare a vaselor și de ardere este același, numai că de data aceasta temperatura trebuie să urce până la 1000 C pentru a se topi smalțul. Această ardere durează mai puțin, în jur de 4-5 ore. După ardere, vasele sunt lăsate să se răcească și sunt scoase afară pe rând.

Ceramica este apoi încărcată în căruțe și mașini și este transportată și dusă spre vânzare la târgurile din Timișoara, Arad, Baia Mare, pe Muntele Găina, etc.

Pe vremuri, oalele erau cărate cu spinarea sau cu căruța și vândute în iarmaroace, târguri prin satele din Câmpia Aradului, Bihor și Banat. Când nu reușeau să le vândă pe bani, erau date în schimbul unor alimente: grâu, porumb, brânză, carne, cartofi (*crumpii*), fasole, etc. Vasele nevândute erau aduse înapoi acasă.



Constantin Betea este unul dintre meșterii care sprijină tradiția olăritului în Târnăvița. Urmaș a două generații de olari, bunicul Ioan Betea și tatăl Ieremie Betea a practicat neîntrerupt acest meșteșug până în prezent. A deprins acest meșteșug de la 19 ani și a fost nevoit din pricina traiului greu să își câștige existența din această meserie.

Erau vremuri grele ... aveai nevoie de autorizație ca să faci oale, ... de la Secția Financiară, care era foarte scumpă. Am lucrat la UJECOOP (Uniunea Județeană a Cooperativelor), mulți ani, eram responsabil, ... unde eram plătiți pe ștat de plată, după munca pe care o făceam acolo, după obiectele pe care le făceam, ne spunea meșterul. Și Constantin Betea a lucrat alături de ceilalți meșteri din Târnăvița în acea hală înființată prin anii 80 la Târnăvița, unde se făcea ceramică.

După ce le făceam, vasele erau încărcate în căruțe și mașini și erau duse la Pecica, Arad, Pâncota, Beiuș, Caransebeș, Lugoj.

Acum lucrează în atelierul personal pe care l-a moștenit de la părinți. Vasele produse în atelierul său sunt de o mare varietate: *blide, farfurii, oale de sarmale, oale de lapte, căni, vase pentru friptură, oluri (cârcege)*. Toate acestea trebuie să concureze la târguri cu invazia de vase din plastic aduse de comercianți.

Olurile și oalele de lapte se vând și astăzi foarte bine la târg, ne spune meșterul. Constantin Betea este ajutat de familie, copii și nepoți la valorificarea produselor la târgurile de la Moneasa și Arad. Este ajutat și de soție la unele faze de lucru în procesul de confecționare a vaselor.

Până să prindă viață, lutul parcurge diferite faze succesive de lucru, pe care meșterul le respectă cu sfințenie. Consecvent în muncă punându-și la încercare talentul, Constantin Betea respectă tradiția.

Pentru confecționarea oalelor, ia pământ din zonă, de lângă Obârșa, îl lucrează pe roata acționată cu piciorul. Roata olarului a moștenit-o de la părinți, *roata a rămas de la moșu...de la tată.*

Nu apelează la mijloacele moderne apărute ulterior din considerentul că *tot ce este lucrat mecanic nu este tradițional*. Este fidel meseriei pe care o face cu plăcere și consideră că *olăritul este o meserie din care se poate trăi*. S-a străduit să transmită acest meșteșug copiilor și nepoților.

Cuptorul de ars oale, circular, de dimensiuni medii, făcut din lut, paie și piatră este confecționat de el însuși și este amplasat în curtea gospodăriei. De la bunic și de la tată a deprins și meșteșugul confecționării cuptoarelor de ars oale fiind convins că *nevoia te face să înveți*. Nu arde cantități mari de vase, *ard atâta cât am nevoie și cât se vinde*. Astfel, în cadrul gospodăriei Constantin Betea a construit și un cuptor de copt pâine.

Decorarea vaselor este etapa cea mai delicată și este rezervată în ultimul timp, fiicei sale.

Decorul nu este spectaculos, specific ceramicii utilitare are la bază procedeul de *împistrire*, iar motivele se numesc *împistrituri*. Acestea erau realizate cu ajutorul *cornului* cu vopsea. *Pana* era folosită pentru a face *brâul* pe oale și *calea rătăcită*, acestea fiind alte motive ornamentale ce caracterizează ceramica lui Constantin Betea și a acestui centru de olărit.

După ce a absolvit un curs de calificare de forjori, la Gura Barza a lucrat ca fierar în sat, dar fără spor. Nu își deschide atelier pentru că oamenii obișnuiesc să își potcovească singuri caii, *în sat, pe vremuri, nu prea erau cai, erau câte o pereche de boi la fiecare casă*.

Este conștient că olăritul cere multă muncă, și că *olăritul este o meserie murdăroasă*, dar, care aduce pe lângă satisfacțiile bănești și mulțumire sufletească, chiar dacă trebuia să străbată uneori țara în lung și în lat cu căruța încărcată cu oale indiferent de anotimp și de vremuri.

Viorel Betea (77 ani), născut la data de 16 septembrie 1933 este unul dintre cei trei meșteri activi de astăzi, care duce tradiția mai departe în Târnăvița.

Ambițios din fire a deprins foarte repede meșteșugul de la tatăl său, Betea Miron și a fost nevoit să lucreze de la o vârstă foarte fragedă pentru că familia avea probleme financiare severe.

A fost nevoit să se descurce singur de la 10 ani, să facă oale



pentru a -și câștiga existența. Este unul dintre olarii din Târnăvița care se întreține exclusiv din olărit și din veniturile gospodăriei, fiind conservator în păstrarea tradiției. Face parte dintr-o veche familie de olari din Târnăvița, unde s-a transmis acest meșteșug din tată în fiu (tatăl, Betea Miron și bunicul Betea Iacob).

Întregul proces de procurare și de prelucrare a pământului, precum și de confecționare a vaselor este în general același ca al celorlalți olari. Pe parcursul tuturor fazelor de lucru meșterul este sprijinit de întreaga familie, soția Betea Lucreția (70 ani) și cei doi copii ai săi Betea Nelu și Betea Traian, precum și nepotul lor, Betea Dorin.

Genealogic, Betea Viorel se înrudește cu Betea Constantin, celălalt olar, aceștia fiind veri. În Târnăvița, numele de Betea este cel mai des întâlnit, fără ca familiile să aibă de cele mai multe ori vreo relație de rudenie între ele.

La rândul său, bazându-se pe *un pământ numa' bun de lucrat* și folosind instrumentele necesare acestui meșteșug, dotat fiind cu un malaxor vechi, o roată de olar și cu propriul său cuptor de ars oale, Betea Viorel se încapățânează la o vârstă înaintată să facă ceramică tradițională. Prin 1970 a lucrat ca fierar, la Gura Barza, vreo 25 de ani, *atunci erau vremuri grele*, ne împărtășește meșterul.

Cea care se ocupa în lipsa sa de olărit și de valorificarea produselor la târguri și iarmaroace era soția sa, Betea Lucreția. Mergea cu oalele la Hunedoara, Arad, Deva. Cărau oalele cu spatele până pe Muntele Găina sau cu desagii pe cai, pe distanțe lungi. *Pe vremuri, oalele se dădeau în schimbul produselor: făină, caș, ouă, boabe de porumb, etc.*, ne spune meșterul.

Când nu lucra la mină ca fierar, venea acasă și modela oale. Zilele în care olarii nu modelau vase erau duminicile și sărbătorile legale cum ar fi: de Sf. Ilie, Adormirea Sf. Ana, Sf. Maria, Sf. Petru, etc. Atunci reușeau să se odihnească și mergeau la slujbele de la biserică.

Categoriile de vase lucrate de el sunt: *tănere, blide, oale de sarmale, ulcioare, oluri, căni mari, căni mici, etc.*

Betea Viorel consideră ca cel mai greu se fac oalele de sarmale (*laboșe*) pentru că necesită multă atenție și migală. Pentru ca desfacerea produselor să aibă succes, trebuia ca respectivul meșter să lucreze o mare diversitate de obiecte:... *ca să ai vânzare la târg trebuie să ai toate felurile de vase...cănuță mică, cănuță mare, oluț mic, oluț mare, tot obiectul de la mic și până la oala de sarmale.* Meșterul confecționează și ulcioare (*cârcege*), care erau folosite la biserică pentru vin și care se dădeau de po-mană la înmormântări.

Decorul vaselor se caracterizează tot prin acea *împistreală* obișnuită, specifică ceramicii utilitare din Târnăvița.

A transmis meșteșugul și nepotului său, Betea Dorin, care a fost invitat să participe la diverse târguri și festivaluri în Franța și care continuă tradiția bunicului său cu mult talent și pricepere.

Bibliografie:

Valer Butură, *Etnografia poporului român*, Cluj-Napoca, Ed. Dacia, 1978

Traian Mager, *Ținutul Hălmaგიului. Aspecte economice. Partea I. Colecția Aspecte din Munții Apuseni*, Arad, Ed. Tiparul Tipografiei Diecezane, 1928

Arad, *Județele patriei*, Ed. Sport –Turism

Valeria Velcea, Ion Velcea, Octavian Mândruț, *Județele patriei, Județul Arad*, București, Ed. Academiei RSR, 1979

Arad, Complexul Muzeal Arad, *Meșteri populari din județul Arad*, Ed. SC Tipografia Trinom SRL, 2009

Informatori:

Ștefea Cornel Laurian, 73 ani, Târnăvița, nr.32, olar

Betea Viorel, 77 ani, Târnăvița, nr.11, olar

Constantin Betea, Târnăvița, nr.11, olar

Elvira Betea, 42 ani, casnică, Târnăvița

Traian Betea, 42 ani, Târnăvița, epitrop

Rodica Betea, 44 ani, Târnăvița

Jeniu Betea, Târnăvița, paracliser
Lucreția Betea, 70 ani, Târnăvița, nr.11
Nedea Mircea, 51 ani, Obârșă, jud. Hunedoara
Vasiu Lucreția, 73 ani, Târnăvița
Vasiu Fericean, 77 ani, Târnăvița

Note:

¹ Butură, Valer, *Etnografia poporului român*, Cluj- Napoca, Ed. Dacia, 1978, pg. 392

² Mager Traian, *Ținutul Hălmagiului. Aspecte economice. Partea I. Colecția Aspecte din Munții Apuseni*, Arad, Ed. Tiparul Tipografiei Diecezane, 1928, pag. 26

³ Revista *Datini*, Revistă de cultură, nr.3, Editura Datini, 1998, pg.45

Summary

Current status of pottery center in Târnăvița, Arad county area

The present paper deals with a subject intensely approached in the area of Romanian ethnography, namely the pottery. It is the result of the effected in 2010 research on the ground in the locality Târnăvița, Arad County, one of the famous pottery centers in the West of the country. I have tried to briefly present in these few pages several aspects regarding the place of this locality and the natural circumstances it offer in maintaining this occupation alive.

Documentary attested since 1760, Tarnăvița is a village belonging to the Hălmăgel commune, being situated in the Eastern part of the Arad County at a short distance from Lunșoara, Tohești, Halmăgel and Sârbi - villages of the same commune. Situated in Hălmăgiu Depression at the foot of the Bihor Mountains in a covered by the forests extremely picturesque mountain area, the Târnăvița village preserves a lot of aspects of an old

skill, the pottery, an occupation represented in Târnăvița by the masters in pottery and by folk enameled ceramics work shops.

In the first half of the 20-th century, about 60 handicraftsmen were constantly working in Târnăvița as an old tradition pottery center, where this trade used to be the main inhabitants' occupation.

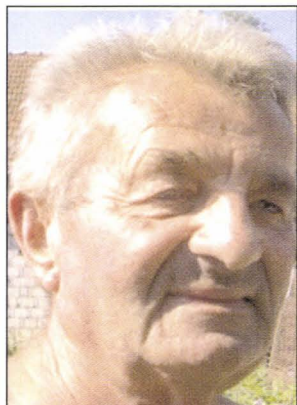
The fact the pottery has been practiced in Târnăvița in ancient times and it is still practiced today worth to be taken into consideration.

After a thriving period, the pottery development in Târnăvița decreases until the present days when in the village only 3 masters are still working and living on this vocation. They are Ștefea Cornel, Betea Constantin and Betea Viorel and they represent only a certain kind of pottery, the utilitarian one.

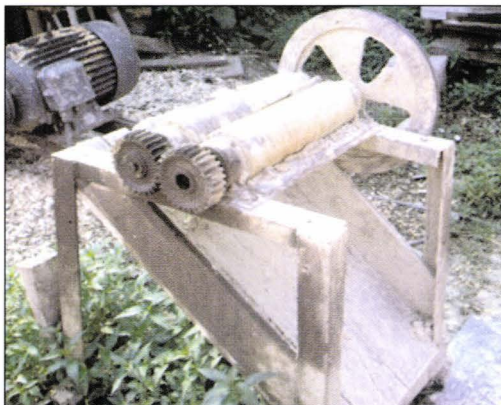
By their impressive gift and skills they bring life to the clay, successfully representing the utilitarian pottery.

The specific to Târnăvița center pottery is the enameled one, simple, well finished, produced on the wheel, with a less spectacular decoration and resistant to the environmental circumstances. The adorning method is named "*împistrire*". Among the constantly used ornaments are: "*vârstele*", *the sunrise, the claws, the drops, the belt and the wander path*. The modest chromatics specific to this area stands out by the warm shades of yellow, brown or gray-beige and green prevailing with valorization given by enamel. The Târnăvița pottery is abundant in all kinds of forms the large ones prevailing: *bowls similar with those of Bihor, "cancee", bowls (tănere), pans, pots of different sizes, water jugs, vases for flowers, pot holders, pots for flowers, dishes, roasting dishes and so on.*

To transmit the skills of this disappearing trade to the young generations, to their descendants is extremely important. The responsible manner the last ones strive in their turn to accustom to all secrets of this trade is laudable, offering the certainty that it will last for some other centuries.



**Olarul Cornel Ștefea
(73 ani)**



Malaxor acționat mecanic



**Cuptorul de ars oale al lui
Ștefea Cornel**



**Forme diferite lucrate de
Ștefea Cornel: Oluri (ul-
cioare) și oale de lapte**



Cuptor de ars oale (Ștefea Cornel)



Capace de oale de sarmale



Malaxor (Betea Constantin)



Oale după ars



Betea Constantin, olar



Cuptor de ars



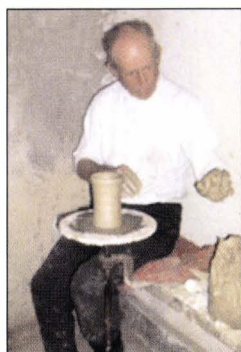
Oluri lucrate de Betea Constantin



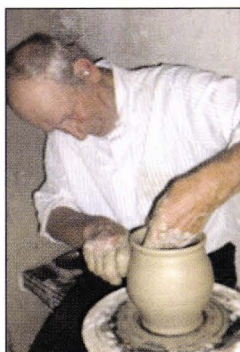
Lutul se dă prin malaxor pentru eliminarea impurităților



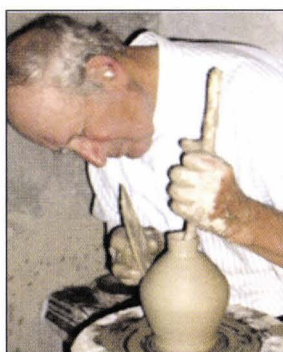
Betea Viorel și nepotul său Betea Dorin



Betea Viorel (77 ani) în atelierul său personal



Modelatul pe roată



Cârja și piaptănul, instrumente folosite în olărit



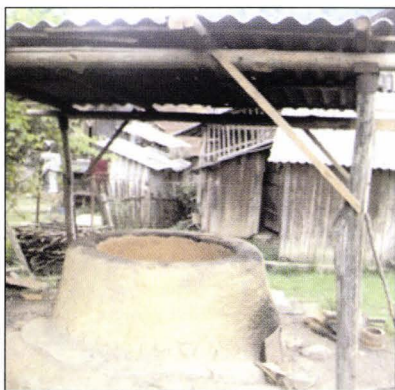
Țâta ulciorului este aplicată pe coada ulciorului



Decorarea cu pensula și cu argilă albă



Cuptor pentru ars oale



Șopronul sub care este adăpostit cuptorul



Atelierul de olărit al lui Betea Viorel



Diferite forme lucrate de Betea Viorel

